

BATECA EXPERTISE

8, chemin du Fort - 69110 STE FOY LES LYON
06 34 87 23 64 - contact@bateca.fr - www.bateca.fr
SARL au capital de 5000€ - 533 536 165 00038 - RCS LYON
Assurance RCP : AXA n°10174435704



RAPPORT DE REPERAGE DES MATERIAUX ET PRODUITS CONTENANT DE L'AMIANTE AVANT DEMOLITION

Identification du bien : Intermarché de St Sauveur

Situation du bien : 28 route de Grenoble, 38160 Saint-Sauveur

Périmètre du diagnostic : Ensemble des parties du bâtiment d'avant 1997

Programme de travaux : Démolition

Propriétaire /
Donneur d'ordre : Immobilière Européenne des Mousquetaires
24 rue Auguste Chabrières
75015 PARIS

Opérateur de repérage : Aymeric CHARVET
06 75 77 25 68
aymeric.charvet@bateca.fr

Rapport établi par une personne
dont les compétences sont certifiées par I.Cert
Parc d'affaires Espace Performance - bât K - 35760 Saint-Grégoire.
Certification n° CPDI5692 version 001 délivrée le 01/07/2020.

SOMMAIRE

1 – CONCLUSIONS DU RAPPORT
2 – CONDITIONS DE REALISATION DU REPERAGE
3 – RESULTATS DETAILLES DU REPERAGE
ANNEXES

Rapport établi suivant art.L271-6 du CCH ; Décret 2011-629 ; Arrêté du 26/06/2013 liste C ;
Liste C de l'annexe 13-9 du CSP ; Norme NF X46-020 du 05/08/2017 ; Arrêté du 16/07/2019 ;
Décret 2012-639 du 04/05/2012

Ce rapport ne peut être reproduit qu'intégralement

1. CONCLUSIONS DU RAPPORT

Dans le cadre de la mission objet du présent rapport, il n'a pas été repéré de matériau ou produit contenant de l'amiante.

RAPPEL IMPORTANT : le présent rapport de repérage doit être communiqué à toute personne physique ou morale appelée à organiser ou effectuer des travaux de démolition dans l'immeuble.

2. CONDITIONS DE REALISATION DU REPERAGE

Objet de la mission : Repérage des matériaux et produits contenant de l'amiante avant Démolition

Date(s) du repérage : 06/12/2021

Liste des locaux visités : Ensembles des locaux y compris façade et toiture.

Laboratoire d'analyses : AD LAB – ZA du Plat du Pin – 69690 BRUSSIEU (accréditation 1-5606)

Conditions spécifiques d'intervention – Ecart par rapport à la NF X46-020	OUI	NON	Sans Objet	Remarque
Éléments fournis par le donneur d'ordre :				
• Plans ou croquis à jour des locaux	X			-
• Historique de construction et de modifications/restaurations des locaux	X			-
• Anciens rapports de repérage amiante		X		-
• Moyens spécifiques d'accès en hauteur			X	-
• Conditions et règles de sécurité liées à la nature des locaux	X			-
• Présence d'un représentant du donneur d'ordre (accompagnateur)	X			-
Tous les locaux concernés étaient accessibles	X			-
Le vide sanitaire était accessible			X	-
Les combles ou la toiture terrasse étaient accessibles	X			-
Le bâtiment ou les locaux étaient vides de tout occupant		X		-
Le bâtiment ou les locaux étaient dégagés d'encombrants		X		-
Le donneur d'ordre a accepté tous les sondages et prélèvements	X			-
Le donneur d'ordre a accepté de faire procéder à toutes les analyses	X			-
Attention : présence possible de conduits enterrés/encastrés en fibrociment ne pouvant être repérés qu'au moment des terrassements/démolitions.				

3. RESULTATS DETAILLES DU REPERAGE

3.1. Matériaux ou produits analysés dans un rapport antérieur

♦ Rapport BATECA EXPERTISE numéro 75921846A1 du 22/04/2021 :

Niveau	Localisation du prélèvement	Composant de la construction	Partie du composant	N°éch	Amiante
0	Surface de vente Zone primeur	Sol	Colle carrelage	1	Non
0	Surface de vente Zone primeur	Sol	Joint carrelage	2	Non
0	Surface de vente Zone boulangerie	Sol	Colle carrelage	3	Non
0	Surface de vente Zone boulangerie	Sol	Joint carrelage	4	Non
0	Surface de vente Zone boulangerie	Sol (sous carrelage)	Ragréage	5	Non
To	Toiture	Sol	Étanchéité ardoisée	6	Non
To	Toiture	Skydome	Relevé étanchéité paxalu	7	Non
To	Toiture	Mur	Relevé étanchéité paxalu	8	Non
To	Toiture	Sur couvertine	Rustine d'étanchéité ardoisée	9	Non
0	Extérieur (façade)	Bardage métal	Peinture	10	Non
0	Extérieur (façade)	Bardage métal	Peinture	11	Non
0	Extérieur (façade)	Façade	Enduit + peinture	12	Non
0	Extérieur (façade)	Bardage bois	Peinture	13	Non

3.2. Matériaux ou produits reconnus visuellement

Néant

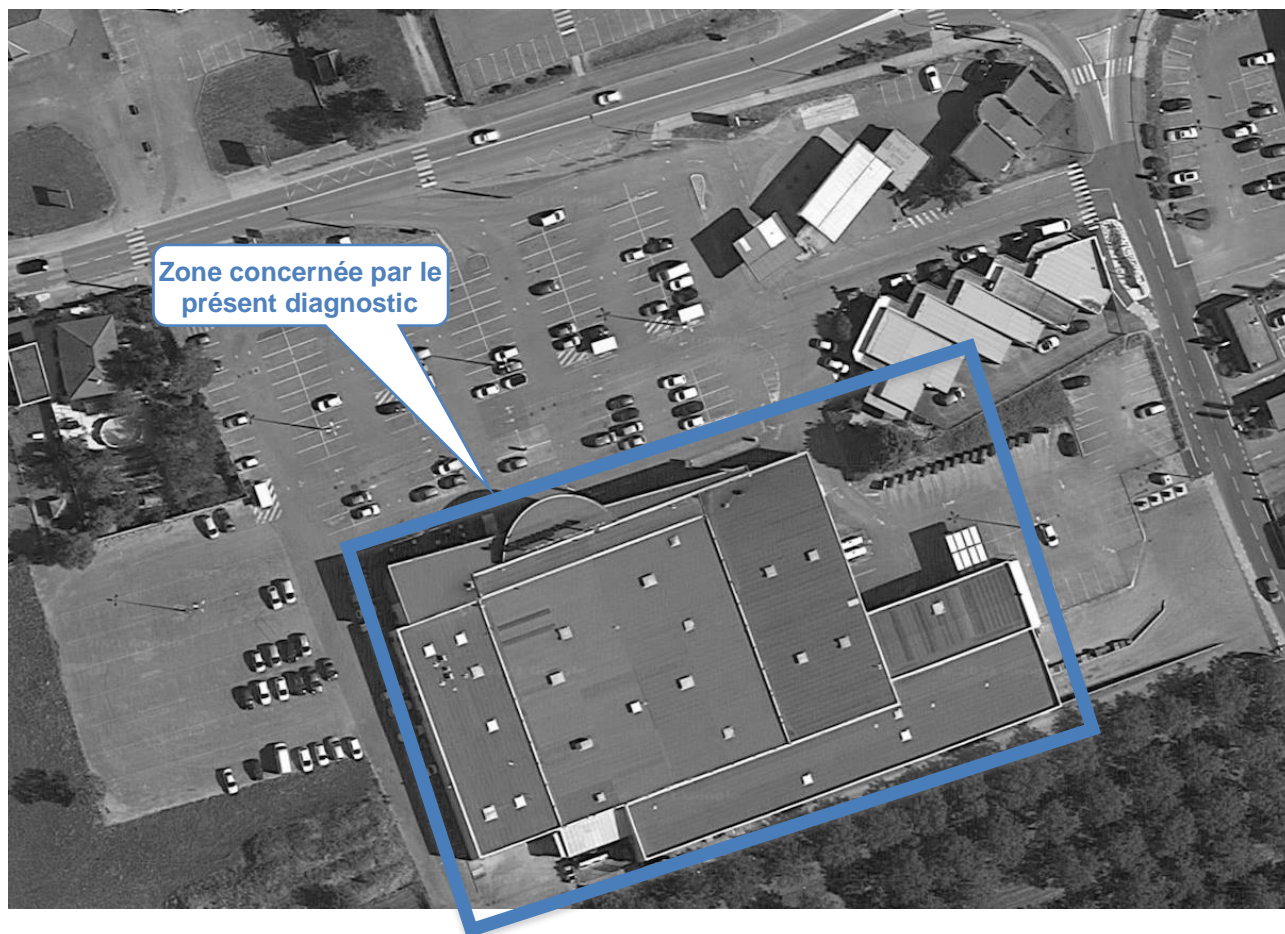
3.3. Matériaux ou produits ayant fait l'objet de prélèvements pour analyses

Niveau	Localisation du prélèvement	Composant de la construction	Partie du composant	N°éch	Amiante
0	Surface de vente	Mur	Enduit + peinture	1	Non
0	Surface de vente	Sol	Colle carrelage + ragréage	2	Non
0	Surface de vente	Poteaux	Peinture	3	Non
0	Surface de vente	Mur	Isolant fibreux	4	Non
0	Surface de vente	Faïence murale noire	Colle	5	Non
0	Surface de vente	Faïence murale bleu vert	Colle	6	Non

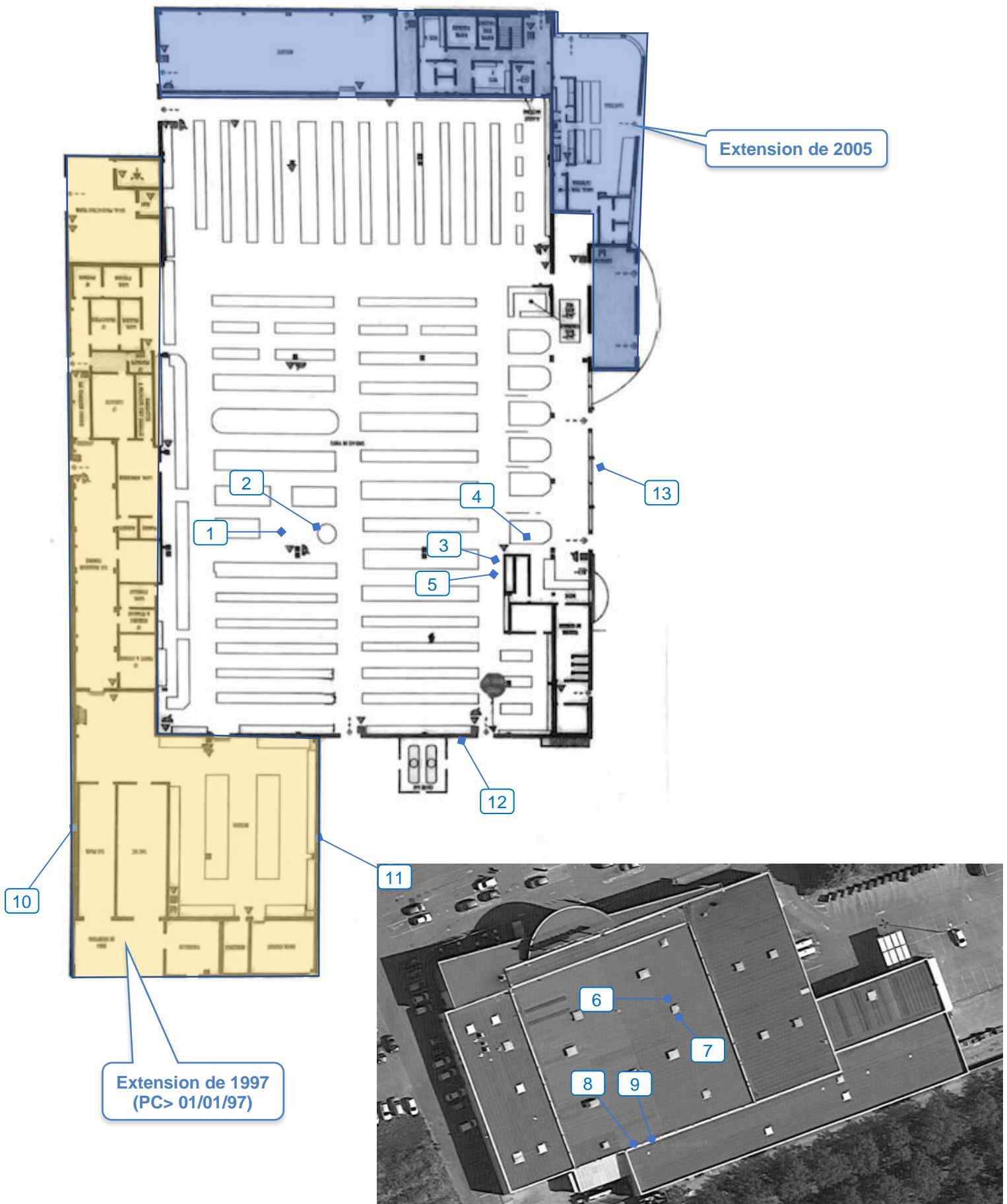
Niveau	Localisation du prélèvement	Composant de la construction	Partie du composant	N°éch	Amiante
0	Surface de vente	Faïence murale rouge	Colle	7	Non
0	Surface de vente	Mur	Enduit + peinture	8	Non
0	Surface de vente	Faïence murale jaune	Colle	9	Non
0	Surface de vente	Poteaux	Peinture	10	Non
0	Surface de vente	Mur	Enduit + peinture	11	Non
0	Surface de vente	Conduit de fluides	Calorifuge mousse noire	12	Non
0	Surface de vente	Faux plafond	Dalles	13	Non
0	Boulangerie	Mur	Enduit + peinture + calicot	14	Non
0	Boulangerie	Sol	Colle carrelage	15	Non
0	Boulangerie	Sous évier	Plaque bitume	16	Non
0	Boulangerie	Chambre froide	Cloison peinture	17	Non
0	Boulangerie	Chambre froide	Cloison isolant	18	Non
0	Galerie	Faïence murale	Colle	19	Non
0	Galerie	Bardage intérieur	Peinture noire	20	Non
0	Galerie	Vitrage	Joint	21	Non
0	Galerie	Périphérie vitrage	Joint	22	Non
1	Archives	Sol	Moquette	23	Non
1	Archives	Vitrage	Joint	24	Non
1	Archives	Poutre	Peinture	25	Non
1	Archives	Mur	Placo + calicot	26	Non
0	Galerie	Plinthe en faïence	Colle	27	Non
0	Galerie	Mur	Enduit + peinture	28	Non

ANNEXE 1 : PLANS ET CROQUIS

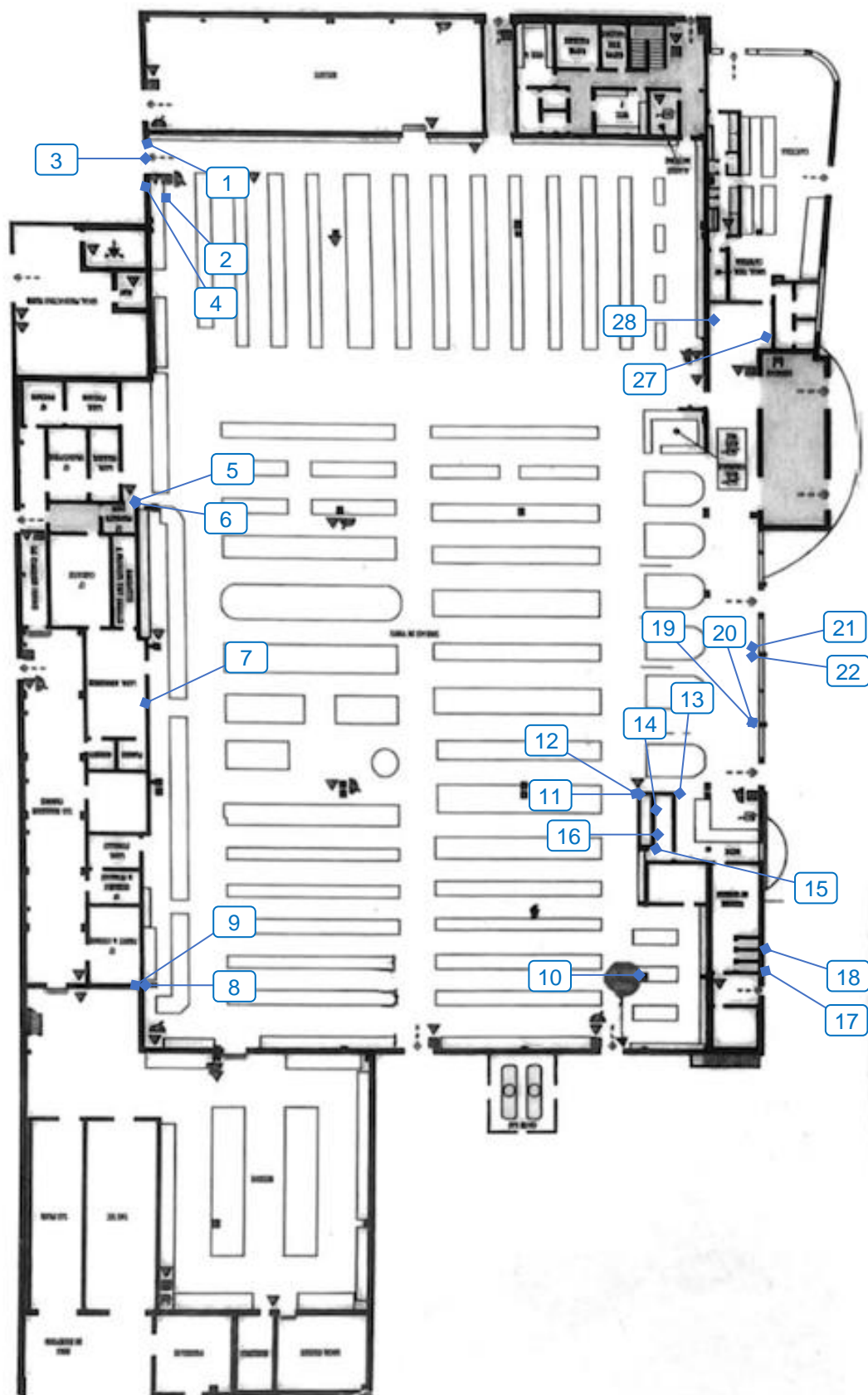
PERIMETRE DU DIAGNOSTIC

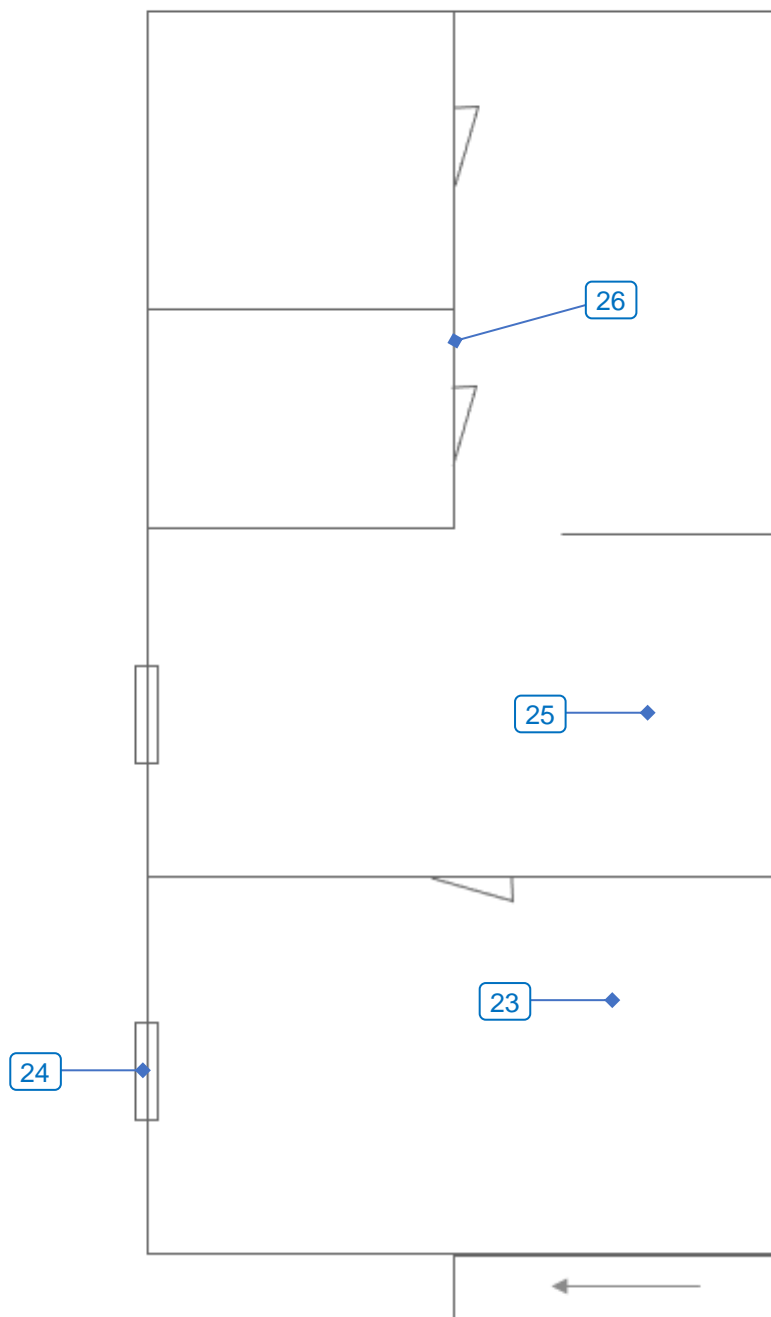


Historique des extensions & localisation des échantillons du précédent rapport 75921846A1 du 22/04/21



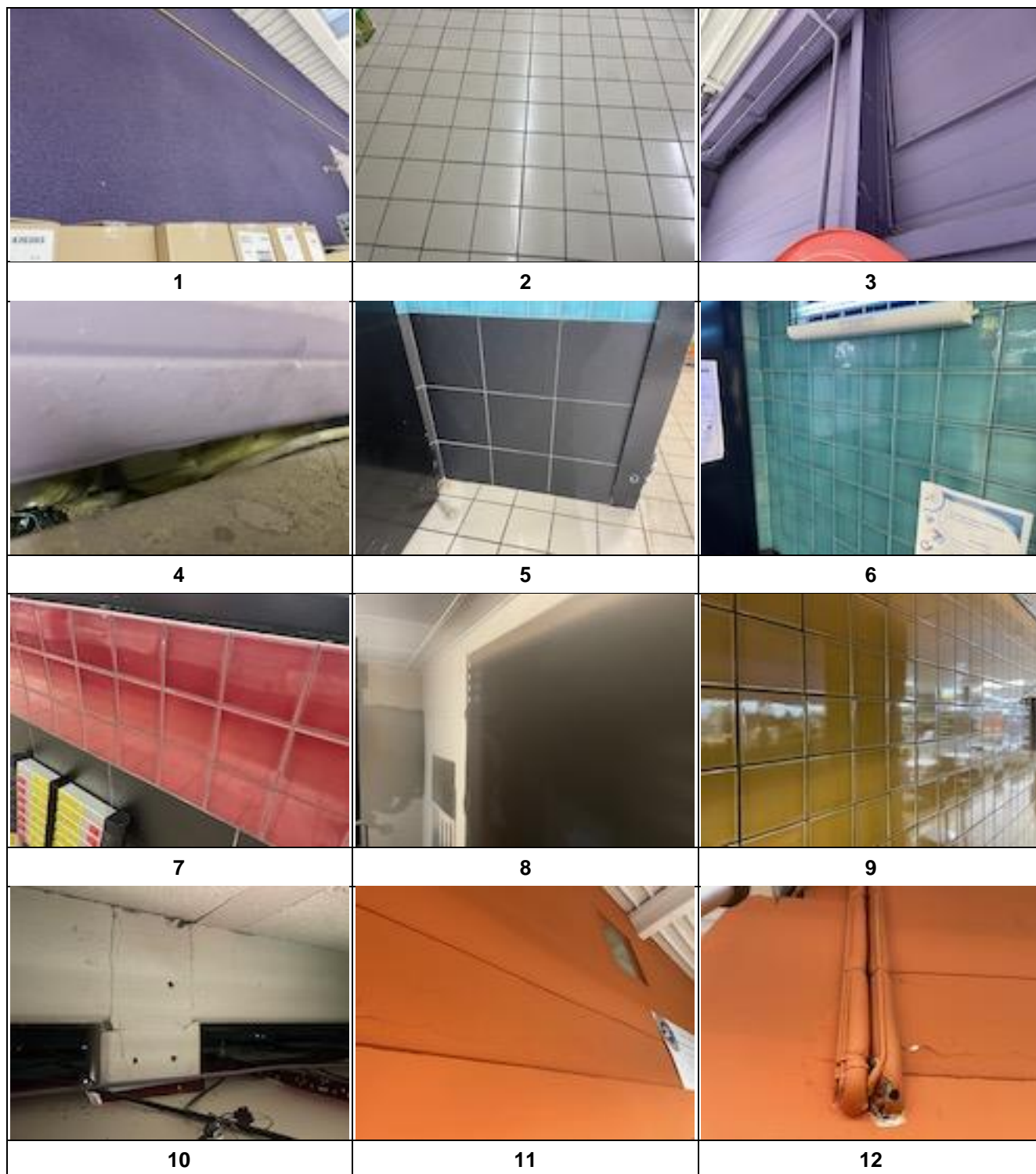
NIVEAU 0






ANNEXE 2 : PHOTOS

Matériaux ayant fait l'objet d'un prélèvement :





		
28	-	-

ANNEXE 3 : PROCES-VERBAUX D'ANALYSES

PAGES NON PAGINEES

RAPPORT DE SYNTHÈSE D'ANALYSES D'AMIANTE DANS LES MATÉRIAUX ET PRODUITS MANUFACTURÉS avec ou sans charge minérale

Analyse par Microscopie Optique à Lumière Polarisée (MOLP)
et/ou Microscopie Electronique à Transmission Analytique (META)

Réf. client : Affaire : 11621134 ITM ST SAUVEUR

Site : -
(prélevé le 06/12/2021)

Date de réception : 08/12/2021

Client : BATECA Expertise

Contact :

Adresse : 8 Chemin du Fort
69110 STE FOY LES LYON

Email : contact@bateca.fr, aymeric.charvet@bateca.fr

Réf. dossier AD-LAB : **BL202112117**

N° analyse échantillon	Réf. échantillon client	Localisation/ description client	N° analyse couche ± composant	Description analytique	Type d'Analyse	Nbre lames MOLP	Nbre prép* META	Nbre grilles META	Fibres d'amiante détectées ?	Type d'amiante	Observations
BL202112117-01	1	Niveau 0 - Surface de vente - Mur - Enduit + peinture	BL202112117-01,1	Matériau cassant blanc et matériau friable violet.	MOLP + META	2	1	2	Non détectées	/	Couches techniquement indissociables.
BL202112117-02	2	Niveau 0 - Surface de vente - Sol - Colle carrelage + ragréage	BL202112117-02,1	Matériau solide gris et matériau cassant beige.	MOLP + META	2	1	2	Non détectées	/	Couches techniquement indissociables.
BL202112117-03	3	Niveau 0 - Surface de vente - Poteaux - Peinture	BL202112117-03,1	Matériau cassant gris et blanc et matériau friable violet.	MOLP + META	2	1	2	Non détectées	/	Couches techniquement indissociables.
BL202112117-04	4	Niveau 0 - Surface de vente - Mur - Isolant fibreux	BL202112117-04,1	Matériau fibreux friable jaune et matériau friable violet.	MOLP + META	2	1	2	Non détectées	/	Couches techniquement indissociables. Autres fibres minérales observées.
BL202112117-05	5	Niveau 0 - Surface de vente - Faïence murale noire - Colle	BL202112117-05,1	Matériau cassant gris-blanc et matériau fibreux beige.	MOLP + META	2	1	2	Non détectées	/	Couches techniquement indissociables.
BL202112117-06	6	Niveau 0 - Surface de vente - Faïence murale bleu vert - Colle	BL202112117-06,1	Matériau cassant gris et matériau fibreux beige.	MOLP + META	2	1	2	Non détectées	/	Couches techniquement indissociables.
BL202112117-07	7	Niveau 0 - Surface de vente - Faïence murale rouge - Colle	BL202112117-07,1	Matériau cassant blanc et matériau fibreux beige type papier et matériau cassant gris et noir.	MOLP + META	2	1	2	Non détectées	/	Couches techniquement indissociables.
BL202112117-08	8	Niveau 0 - Surface de vente - Mur - Enduit + peinture	BL202112117-08,1	Matériau cassant blanc et matériau fibreux beige type papier et matériau friable gris.	MOLP + META	2	1	2	Non détectées	/	Couches techniquement indissociables.
BL202112117-09	9	Niveau 0 - Surface de vente - Faïence murale jaune - Colle	BL202112117-09,1	Matériau solide crème et jaune type carrelage et colle cassante grise et matériau fibreux beige type papier.	MOLP + META	2	1	2	Non détectées	/	Couches techniquement indissociables. Seul le carrelage n'a pas été analysé.
BL202112117-10	10	Niveau 0 - Surface de vente - Poteaux - Peinture	BL202112117-10,1	Matériau solide gris et matériau cassant blanc.	MOLP + META	2	1	2	Non détectées	/	Couches techniquement indissociables.
BL202112117-11	11	Niveau 0 - Surface de vente - Mur - Enduit + peinture	BL202112117-11,1	Matériau cassant blanc et matériau cassant gris et matériau friable orange.	MOLP + META	2	1	2	Non détectées	/	Couches techniquement indissociables.
BL202112117-12	12	Niveau 0 - Surface de vente - Conduit de fluides - Calorifuge mousse noire	BL202112117-12,1	Matériau souple à friable noir type mousse et matériau friable orange.	MOLP + META	2	1	2	Non détectées	/	Couches techniquement indissociables.
BL202112117-13	13	Niveau 0 - Surface de vente - Faux plafond - Dalles	BL202112117-13,1	Matériau cassant blanc et matériau fibreux beige type papier et matériau souple rose translucide type feuille plastique.	MOLP + META	2	1	2	Non détectées	/	Couches techniquement indissociables.
BL202112117-14	14	Niveau 0 - Boulangerie - Mur - Enduit + peinture + calicot	BL202112117-14,1	Matériau cassant blanc et matériau fibreux beige type papier.	MOLP + META	2	1	2	Non détectées	/	Couches techniquement indissociables.
BL202112117-15	15	Niveau 0 - Boulangerie - Sol - Colle carrelage	BL202112117-15,1	Matériau solide blanc, et matériau cassant gris et matériau cassant gris-orange.	MOLP + META	2	1	2	Non détectées	/	Couches techniquement indissociables.
BL202112117-16	16	Niveau 0 - Boulangerie - Sous évier - Plaque bitume	BL202112117-16,1	Matériau souple bitumineux noir et matériau souple translucide type feuille plastique.	MOLP + META	2	1	2	Non détectées	/	Couches techniquement indissociables.

RAPPORT DE SYNTHÈSE D'ANALYSES D'AMIANTE DANS LES MATÉRIAUX ET PRODUITS MANUFACTURÉS avec ou sans charge minérale

Analyse par Microscopie Optique à Lumière Polarisée (MOLP)
et/ou Microscopie Electronique à Transmission Analytique (META)

N° analyse échantillon	Réf. échantillon client	Localisation/ description client	N° analyse couche ± composant	Description analytique	Type d'Analyse	Nbre lames MOLP	Nbre prép* META	Nbre grilles META	Fibres d'amiante détectées ?	Type d'amiante	Observations
BL202112117-17	17	Niveau 0 - Boulangerie - Chambre froide - Cloison peinture	BL202112117-17,1	Matériau solide argenté type métal et matériau friable blanc et matériau cassant blanc type mousse polymère.	MOLP + META	2	1	2	Non détectées	/	Couches techniquement indissociables.
BL202112117-18	18	Niveau 0 - Boulangerie - Chambre froide - Cloison isolant	BL202112117-18,1	Matériau cassant blanc type mousse polymère.	MOLP + META	2	1	2	Non détectées	/	-
BL202112117-19	19	Niveau 0 - Galerie - Faïence murale - Colle	BL202112117-19,1	Matériau solide crème et blanc type carrelage et colle cassante grise.	MOLP + META	2	1	2	Non détectées	/	Seule la colle est analysée.
BL202112117-20	20	Niveau 0 - Galerie - Bardage intérieur - Peinture noire	BL202112117-20,1	Matériau cassant gris et matériau friable noir et gris.	MOLP + META	2	1	2	Non détectées	/	Couches indissociables en raison d'un risque de pollution croisée.
BL202112117-21	21	Niveau 0 - Galerie - Vitrage - Joint	BL202112117-21,1	Matériau souple noir et matériau friable gris.	MOLP + META	2	1	2	Non détectées	/	Couches techniquement indissociables.
BL202112117-22	22	Niveau 0 - Galerie - Périphérie vitrage - Joint	BL202112117-22,1	Matériau souple gris et matériau friable gris.	MOLP + META	2	1	2	Non détectées	/	Couches techniquement indissociables.
BL202112117-23	23	Niveau 1 - Archives - Sol - Moquette	BL202112117-23,1	Matériau cassant gris et matériau souple fibreux gris et blanc type moquette.	MOLP + META	2	1	2	Non détectées	/	Composants indissociables en raison d'un risque de pollution croisée.
BL202112117-24	24	Niveau 1 - Archives - Vitrage - Joint	BL202112117-24,1	Matériau souple blanc type mousse polymère et matériau friable blanc.	MOLP + META	2	1	2	Non détectées	/	Couches techniquement indissociables.
BL202112117-25	25	Niveau 1 - Archives - Poutre - Peinture	BL202112117-25,1	Matériau cassant gris et matériau friable blanc.	MOLP + META	2	1	2	Non détectées	/	Couches techniquement indissociables.
BL202112117-26	26	Niveau 1 - Archives - Mur - Placo + calicot	BL202112117-26,1	Matériau cassant blanc et matériau fibreux beige type papier et matériau cassant crème.	MOLP + META	2	1	2	Non détectées	/	Couches techniquement indissociables.
BL202112117-27	27	Niveau 0 - Galerie - Plinthe en faïence - Colle	BL202112117-27,1	Matériau cassant gris et matériau friable vert.	MOLP + META	2	1	2	Non détectées	/	Couches techniquement indissociables.
BL202112117-28	28	Niveau 0 - Galerie - Mur - Enduit + peinture	BL202112117-28,1	Matériau cassant blanc et matériau fibreux beige type papier et matériau friable vert.	MOLP + META	2	1	2	Non détectées	/	Couches techniquement indissociables.

* Préparations

Observations générales : -

La recherche d'amiante au Microscope Optique à Lumière Polarisée (MOLP) est effectuée selon le guide HSG 248 (annexe 2) et la norme NF ISO 22262-1 (parties utiles).

L'observation visuelle et sous stéréomicroscope permet de décrire l'échantillon.

L'analyse au MOLP ne permet de détecter que les fibres optiquement observables, c'est-à-dire celles de diamètre supérieur à 0,2 µm. Un résultat négatif au MOLP, c'est à dire avec amiante non détecté, signifie que l'échantillon peut renfermer une teneur en fibres d'amiante optiquement observables inférieure à la limite de détection garantie.

En cas d'analyse MOLP d'une couche non fibreuse, un résultat négatif doit obligatoirement être confirmé par une analyse en META, sauf si la nature de la couche permet une recherche de fibres optiquement observables.

Pour les couches dites fibreuses, un résultat négatif en MOLP devrait être confirmé par une analyse en META, mais est suffisant au regard de la réglementation.

Les différentes couches ou composants décrits de manière commune sont indissociables.

Excepté pour les matériaux et produits manufacturés sans charge minérale, pour lesquels la préparation en vue de l'analyse MOLP n'est obligatoire qu'en cas d'observation de fibres au stéréomicroscope ou à l'oeil nu, la préparation en vue de l'analyse MOLP est obligatoire. Un résultat négatif est conclu après un minimum de deux préparations MOLP pour les matériaux et produits manufacturés sans charge minérale et de trois préparations MOLP pour les matériaux et produits avec charge minérale (c'est à dire pouvant contenir de l'amiante présent naturellement).

Méthode de préparation :

La préparation des échantillons avec ou sans charge minérale est effectuée selon la méthode Chatfield adaptée, conformément au mode opératoire interne "PROCESSUS SOLIDE / Préparation des matériaux en vue de leur analyse META". Les principales étapes de la préparation sont les suivantes :

- Les échantillons sont soumis à un traitement thermique puis à un traitement à l'acide chlorhydrique, suivi d'un broyage manuel.

- Les grilles pour le Microscope Electronique à Transmission sont préparées selon la technique « drop mount ».

Pour les matériaux et produits manufacturés sans charge minérale, au moins une préparation META est réalisée par couche dissociable. Pour les matériaux et produits manufacturés avec charge minérale, pour chaque couche dissociable, au moins trois préparations sont réalisées par composant dissociable, sauf dans le cas particulier des enrobés qui font l'objet par couche dissociable d'au moins une préparation META pour le liant et de trois préparations META pour la phase granulaire (composant issu de la charge minérale).

Recherche d'amiante au Microscope Electronique à Transmission Analytique (META) :

Les fibres d'amiante sont identifiées en META (morphologie, chimie, diffraction) selon la norme NF X 43-050 (parties utiles). Pour les matériaux et produits avec charge minérale (enrobés, bétons, enduits, mortiers, etc.), l'analyse META s'appuie également au besoin sur les principes pétrographiques et de classification minéralogique de l'IMA pour la chimie des amphiboles.

Les particules minérales allongées prises en compte lors de l'analyse sont celles répondant à la définition de fibre selon la norme NFX 43-050, c'est à dire "toute particule ayant des bords parallèles sur une partie de sa longueur ou étagés, une longueur minimum de 0,5 µm et un rapport longueur/largeur d'au moins 3".

L'analyse META prend en compte toutes les fibres classées en tant qu'amiante selon la norme NF X 43-050 (chrysotile, amosite, crocidolite, trémolite-amiante, actinote-amiante, anthophyllite-amiante).

Un résultat négatif en META, c'est à dire avec amiante non détecté, signifie que l'échantillon peut renfermer une teneur inférieure à la limite de détection garantie.

Pour les matériaux et produits manufacturés avec ou sans charge minérale, un résultat négatif en META est conclu après l'observation d'au moins deux grilles par préparation META et après compilation des résultats de l'ensemble des préparations réalisées le cas échéant.

Les analyses sont réalisées conformément à l'arrêté du 1er octobre 2019, relatif aux modalités de réalisation des analyses de matériaux et produits susceptibles de contenir de l'amiante, aux conditions de compétences du personnel et d'accréditation des organismes procédant à ces analyses.

Le laboratoire garantit de donner un résultat positif pour les fibres recherchées si leur teneur dans l'échantillon est supérieure ou égale à 0.1% en masse, selon un intervalle de confiance à 95 %.

RAPPORT DE SYNTHÈSE D'ANALYSES D'AMIANTE DANS LES MATÉRIAUX ET PRODUITS MANUFACTURÉS avec ou sans charge minérale

Analyse par Microscopie Optique à Lumière Polarisée (MOLP)
et/ou Microscopie Electronique à Transmission Analytique (META)

Le cas échéant, l'observation ""autres fibres minérales observées"" signifie que des fibres minérales autres que celles recherchées ont été détectées. Ces fibres ne répondent pas aux critères d'identification (morphologie, cristallographie, chimie) des fibres recherchées.

Traces** : L'observation d'amiante en traces est indiquée à la demande du client. Le terme "Traces" indique que la quantité d'amiante observé est très inférieure à 0.1%, et, en accord avec la norme NF EN ISO 22262-1, qu'il s'agit probablement de pollution naturelle (ajout de charge minérale) ou involontaire (pollution lors de la fabrication, de la mise en œuvre, ou au cours de la vie du matériau ou produit, ...). Conformément aux normes de repérage (NF X46-020, NF X46-102, etc.), l'opérateur de repérage est invité à conduire une réflexion (si nécessaire collégiale) afin de déterminer, à partir d'éléments factuels (techniques constructives et/ou procédés de fabrication et/ou de mise en œuvre, historique de maintenance, etc.), la cause probable de cette faible quantité observée.

NB : AD-LAB n'est pas responsable du choix de l'emplacement du prélèvement.
Les données transmises par le client ne sauraient engager la responsabilité du laboratoire.

Analyste MOLP : Alison SCHMITT



Date d'analyse MOLP : 08/12/2021

Analyste META : Eileen GÜTTLER



Date d'analyse META : 09/12/2021

Date d'émission : 09/12/2021

ANNEXE 4 : AUTRES DOCUMENTS

- ◆ Attestation d'assurance
- ◆ Attestation sur l'honneur
- ◆ Certification de personne

COURTIER
VD ASSOCIES
81 BOULEVARD PIERRE PREMIER
33110 LE BOUSCAT
05 56 30 95 75
08 97 50 56 06
contact@vdassociés.fr

N°ORIAS 13 010 220 (VD ASSOCIES)
Site ORIAS www.orias.fr

Assurance et Banque

AXA

SARL BATECA EXPERTISE
18 RUE BICHAT
69002 LYON

Votre contrat

Responsabilité Civile Prestataire
Souscrit le 01/01/2018

Vos références

Contrat
10174435704
Client
631051320

Date du courrier
04 janvier 2021

Votre attestation Responsabilité Civile Prestataire

AXA France IARD atteste que :
BATECA EXPERTISE

Est titulaire du contrat d'assurance n° 10174435704 ayant pris effet le 01/01/2018.
Ce contrat garantit les conséquences pécuniaires de la Responsabilité civile pouvant lui incomber du fait de l'exercice des activités suivantes :

DIAGNOSTICS TECHNIQUES IMMOBILIERS OBLIGATOIRES, REALISES DANS LE CADRE DE LA CONSTITUTION DU DOSSIER TECHNIQUE IMMOBILIER ET/ OU AUTRES DIAGNOSTICS ET MISSIONS REALISES EN DEHORS DU DOSSIER TECHNIQUE,

TELS QUE FIGURANT DANS LA LISTE LIMITATIVE CI-DESSOUS :

AMIANTE :

ETAT MENTIONNANT LA PRESENCE OU L'ABSENCE DE MATERIAUX CONTENANT DE L'AMIANTE

DIAGNOSTIC TECHNIQUE AMIANTE

DIAGNOSTIC AMIANTE PARTIES PRIVATES

CONTROLE PERIODIQUE (AMIANTE)

CONTROLE VISUEL APRES TRAVAUX (PLOMB - AMIANTE)

REPERAGE AMIANTE AVANT/ APRES TRAVAUX ET DEMOLITION

PLOMB :

CONSTAT DES RISQUES D'EXPOSITION AU PLOMB (CREP)

RECHERCHE DE PLOMB AVANT TRAVAUX/DEMOLITION

La garantie s'exerce à concurrence des montants de garanties figurant dans le tableau ci-après.

La présente attestation est valable du 01/01/2021 au 01/01/2022 et ne peut engager l'assureur au-delà des limites et conditions du contrat auquel elle se réfère.

Guillaume Borie
Directeur Général Délégué

CBO

Certificat de compétences Diagnostiqueur Immobilier

N° CPDI5692 Version 001

Je soussigné, Philippe TROYAUX, Directeur Général d'I.Cert, atteste que :

Monsieur CHARVET Aymeric

Est certifié(e) selon le référentiel I.Cert dénommé CPE DI DR 01, dispositif de certification de personnes réalisant des diagnostics immobiliers pour les missions suivantes :

Amiante avec mention Amiante Avec Mention**
Date d'effet : 03/07/2020 - Date d'expiration : 24/04/2024

Amiante sans mention Amiante Sans Mention*
Date d'effet : 03/07/2020 - Date d'expiration : 24/04/2024

En foi de quoi ce certificat est délivré, pour valoir et servir ce que de droit.
Edité à Saint-Grégoire, le 01/07/2020.

[Signature]

I.Cert
Institut de Certification

Certification de personnes
Diagnostiqueur
Portée disponible sur www.icert.fr
Parc d'Affaires, Espace Performance - Bât K - 35760 Saint-Grégoire

cofrec
COFFRE COTON
RECHERCHE
DE PLOMB
ET D'AMIANTE

CPE DI FR 11 rev14

BATECA EXPERTISE
8, chemin du Fort – 69110 Ste Foy lès Lyon
Tel : 06 34 87 23 64
martin.verrier@bateca.fr

A Lyon, le 9 décembre 2021

Objet : Attestation sur l'honneur

Je, soussigné **Martin VERRIER**, gérant, atteste sur l'honneur que la société **BATECA EXPERTISE** est en situation régulière au regard de l'article L.271-6 du Code de la construction et de l'habitation :

- Dispose des moyens en matériel et en personnel nécessaires à l'établissement des diagnostics que nous réalisons,
- Emploie des techniciens dont les compétences ont été certifiées par un organisme accrédité dans le domaine de la construction, conformément à l'article R2741 du Code de la construction et de l'habitation,
- Est souscripteur d'une assurance permettant de couvrir les conséquences d'un engagement de sa responsabilité en raison de ses interventions, selon les modalités de l'article L.271-6 du Code de la construction et de l'habitation,
- N'a aucun lien de nature à porter atteinte à son impartialité et à son indépendance ni avec le propriétaire ni avec son mandataire qui fait appel à elle, ni avec une entreprise pouvant réaliser des travaux sur les ouvrages, installations ou équipements pour lesquels il lui est demandé d'établir l'un des documents du dossier de diagnostic technique.

Fait pour servir et valoir ce que de droit.
Martin VERRIER

[Signature]