

Annexe 1 - Analyse des créations d'Orientations d'Aménagement et de Programmation sur les fonctionnalités écologiques locales

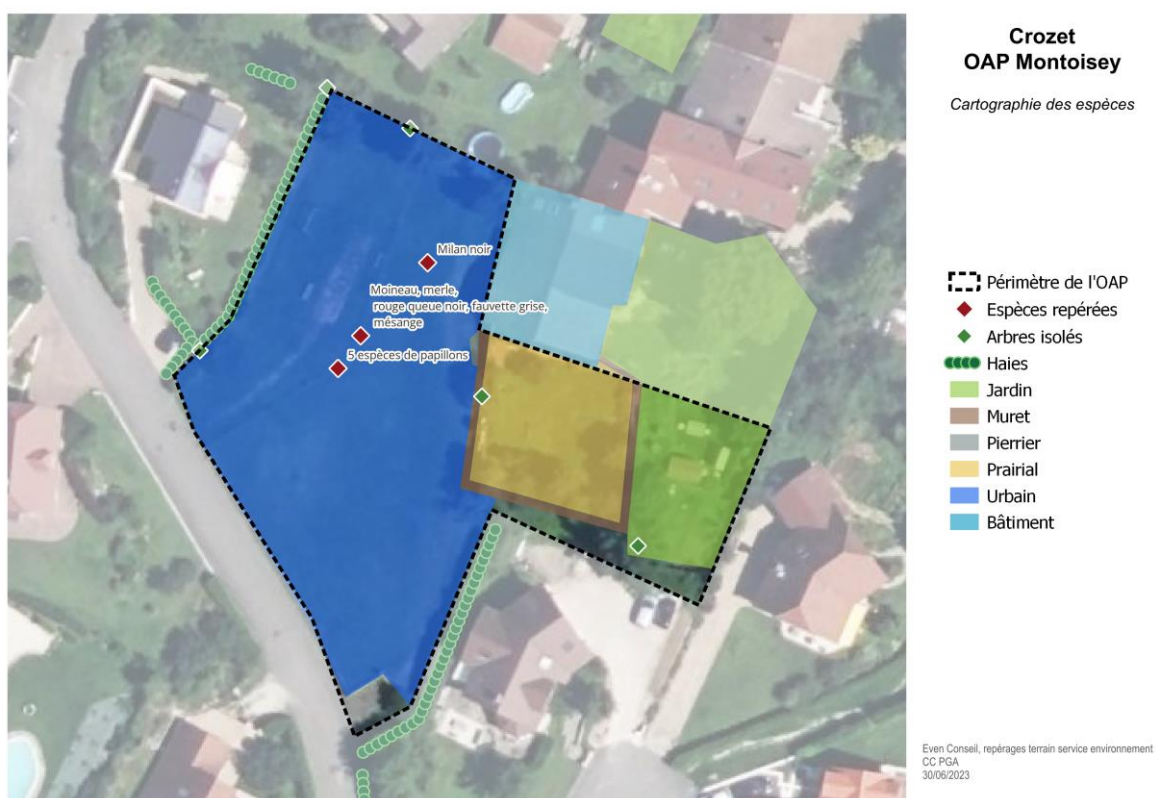
1. OAP Montoisey, Crozet

1.1 État initial du site

Le site de l'OAP ne présente pas d'habitats naturel d'intérêt particulier, ce dernier étant essentiellement composé de jardins tondus ainsi que d'un espace prairial relativement limité. Aux abords du site de l'OAP, les habitats sont homogènes et typiques des zones résidentielles comprenant des habitations et jardins entourés de haies d'ornements. Quelques arbres isolés sont identifiés, pouvant ainsi présenter un intérêt pour la faune locale. De plus, des murets et pierriers attenants sont susceptibles d'abriter des reptiles.

Outre les lézards, plusieurs espèces d'oiseaux et de papillons ont pu être aperçu sur le site, dont le milan noir, en vol, le rouge-queue noire et la fauvette grise par exemple. Une grange proche du site est également susceptible d'abriter des chiroptères voire des rapaces comme l'effraie des clochers.

Bien que la qualité écologique du site soit relativement limitée, ce dernier peut apparaître comme un espace susceptible d'être exploité par la faune locale, pour le nourrissage essentiellement.





1



2



3



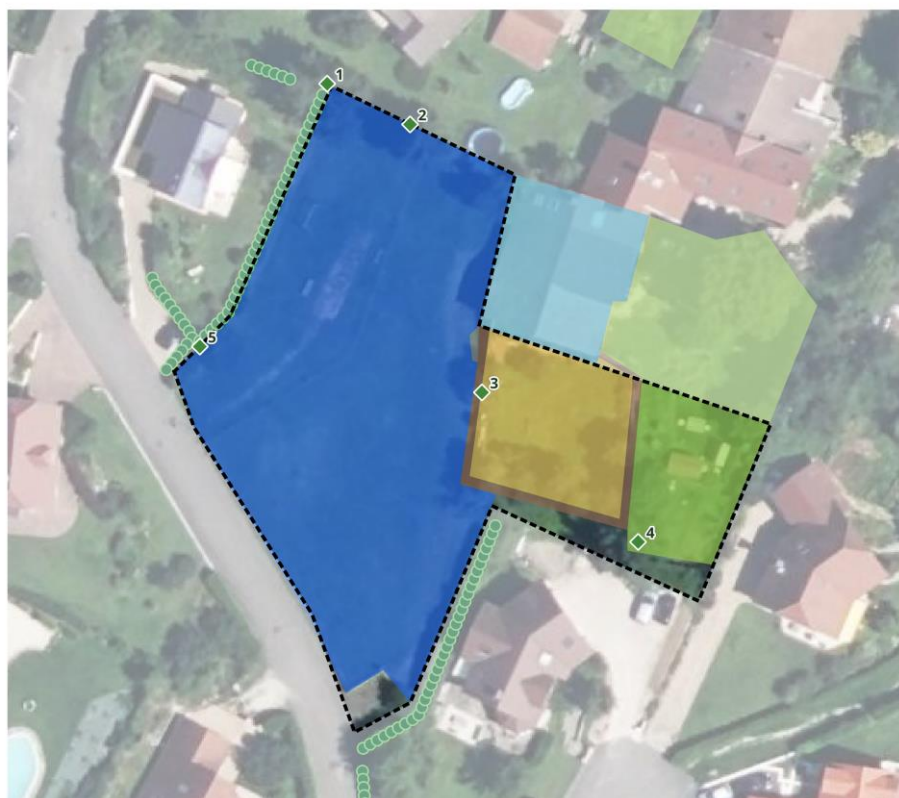
4



5



Haies d'ornements proches du site de l'OAP



**Crozet
OAP Montoisey**
*Cartographie des éléments de
végétation*

- ▬ Périmètre de l'OAP
- ◆ Arbres isolés
- Haies
- Jardin
- Muret
- Pierrier
- Prairial
- Urbain
- Bâtiment

Even Conseil, repérages terrain service environnement
CC PGA
30/06/2023



1



2



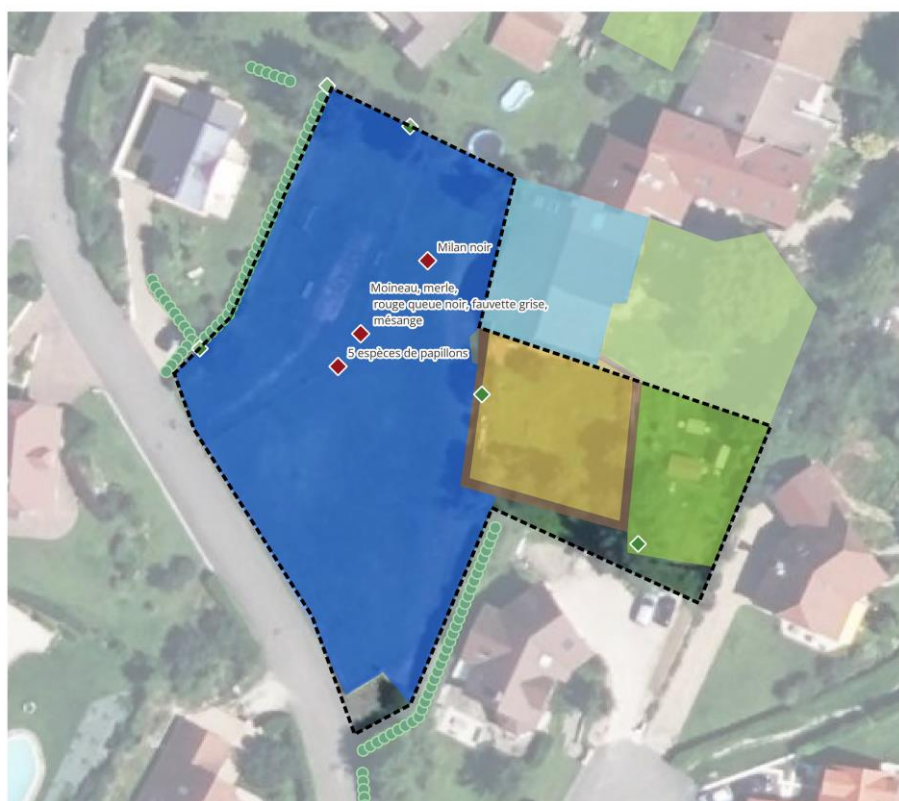
3



4



5



Crozet OAP Montoisey

Cartographie des espèces

- ▬ Périmètre de l'OAP
- ◆ Espèces repérées
- ◆ Arbres isolés
- Haies
- Jardin
- Muret
- Pierrier
- Prairial
- Urbain
- Bâtiment

Even Conseil, repérages terrain service environnement
CC PGA
30/06/2023

Sites susceptibles d'abriter des rapaces et reptiles.



1.2 Analyse des incidences de l'OAP

L'aménagement du site ne viendra pas altérer de réservoirs de biodiversité ni de continuités écologiques identifiés par le PLUiH.

L'urbanisation de ce site aura pour principale incidence l'altération durable de sites de nourrissages pour des espèces comme le milan noir ; Toutefois, le maintien des arbres et boisements existants, la constitution de franges paysagères, privilégiant les espèces locales adaptées au climat, ainsi que la mise en œuvre de principe de coefficient de pleine terre, sont autant de mesures mises en œuvre afin de limiter les incidences négatives.

Les espèces présentes, et tout particulièrement le milan noir qui dispose d'un espace vital extrêmement vaste, ne seront que très peu affectées. La multiplication de jardins, qui pourront être différents de l'espace actuellement très entretenu, constituera également des espaces privilégiés pour la petite faune, dont les insectes. Les reptiles retrouveront également des espaces où se lézarder.

En conclusion, la création de cette OAP n'aura pas d'incidences négatives significatives vis-à-vis de la faune locale.

2. OAP Télécabine, Crozet

2.1 Inventaire naturaliste

Trois grands types d'habitats sont identifiés sur le site :

- Sur la partie Sud, un vaste jardin en friche, avec 3 arbres isolés, espaces intéressant pour les insectes tout particulièrement, constituant ainsi une zone de nourrissage pour des oiseaux ou des chiroptères par exemple.
- Au Nord, un habitat forestier sur chaos calcaire, présentant de nombreuses essences telles que le chêne ou le tilleul.
- Enfin sur le pourtour, des haies arbustives et arborées sont présentées.

Ces espaces sont susceptibles d'être exploités par l'avifaune et les chiroptères.

À noter que la forte présence de haies permet de garantir une connectivité globale du site aux autres milieux environnant, comme avec la parcelle voisine, gérée en prairie.





1



2



3



4



5



6



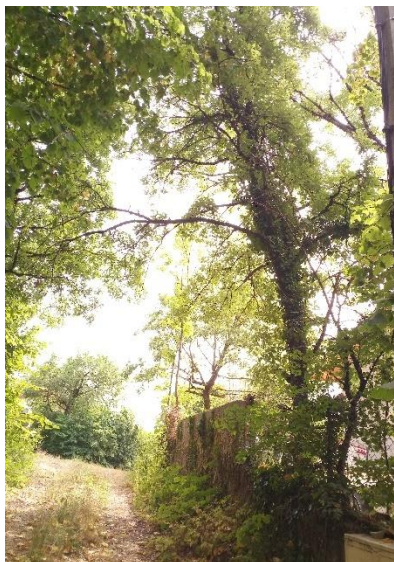
7



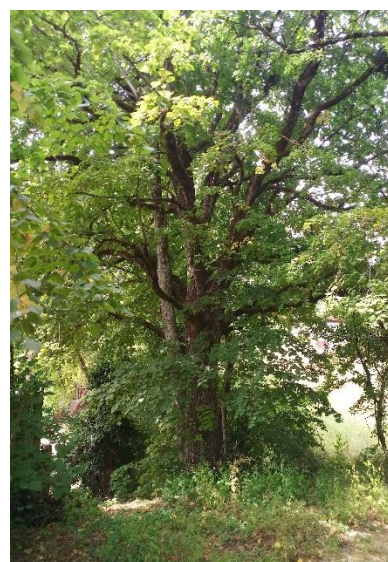
Even Conseil, repérages terrain service environnement
CC PGA
30/06/2023



1



2



3



2.2 Analyse des incidences de l'OAP

Le PLUiH actuellement en vigueur met en exergue une haie à protéger à l'ouest de l'opération, que l'OAP prend en compte.

La commune a souhaité veiller au respect de la fonctionnalité écologique de ces haies en inscrivant leur préservation dans l'OAP et en confortant leur rôle dans la trame verte et bleue par le renforcement de l'espace végétalisé à l'est et au nord de l'opération. La préservation et la valorisation de ces boisements, associées à l'aménagement d'une frange tampon paysagère en bordure, consolident les fonctionnalités écologiques du site et viennent réduire les effets induits par l'imperméabilisation des

sols. En outre, le maintien de ces espaces permet d'éviter la destruction ou la perturbation d'espèces potentiellement présentes.

Par ailleurs, l'OAP mentionne l'aménagement d'espaces libres de constructions végétalisés, la valorisation de l'ensemble des boisements et arbres existants ainsi que la constitution de franges végétales en limite de parcelles composées d'essences locales adaptées au climat. Ces dispositions participent au renforcement de la trame verte urbaine.

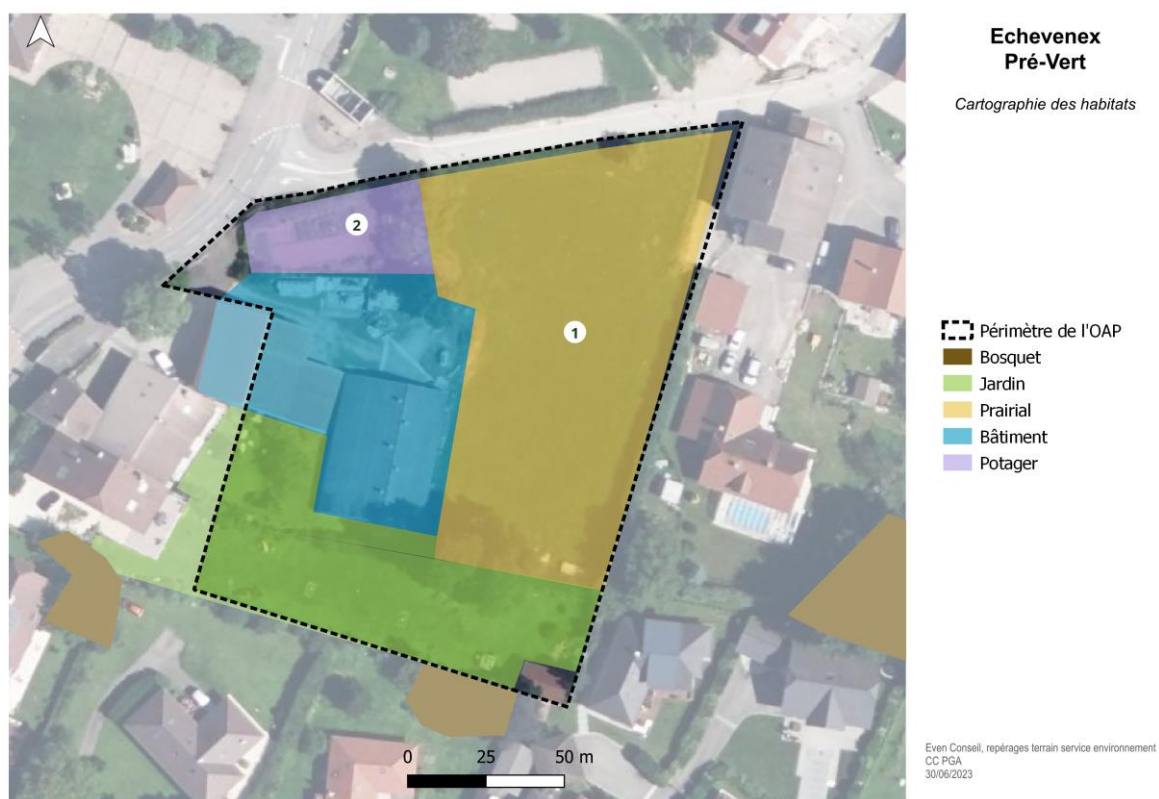
En conclusion, la création de cette OAP n'aura pas d'incidences négatives significatives vis-à-vis de la faune locale.

3 OAP Pré-Vert, Echenevex

3.1 Inventaire naturaliste

S'inscrivant en dent creuse, le site est un ancien domaine agricole composé d'un corps de ferme et d'une prairie attenante. Un jardin privé vient compléter cette mosaïque d'habitats, sur la partie Sud du site.

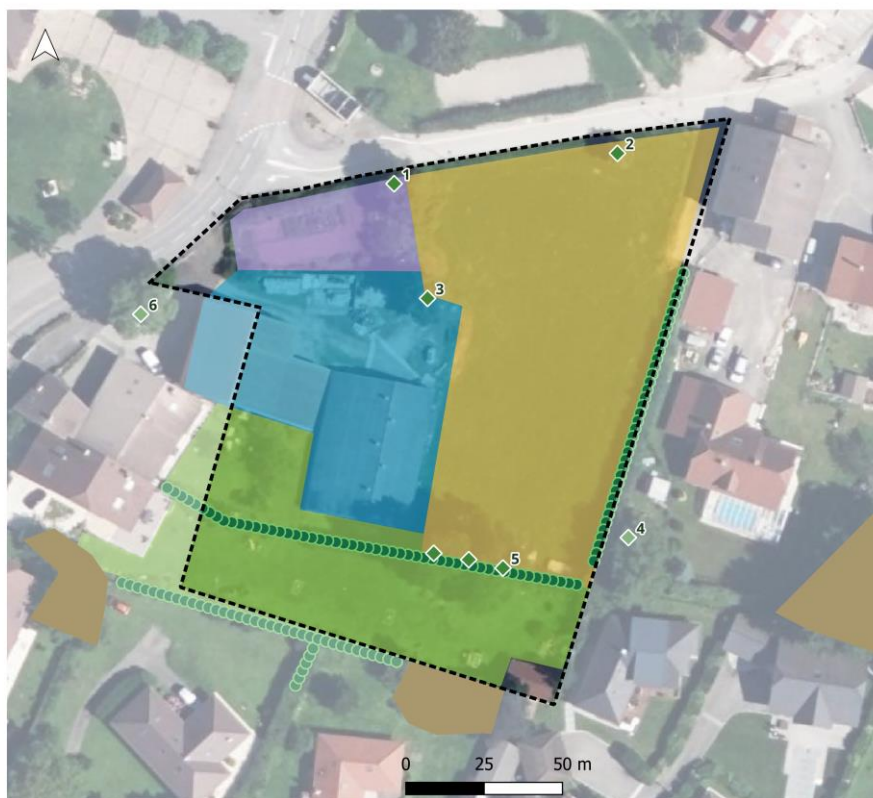
Les haies et les arbres isolés identifiés au sein du site mais aussi sur son pourtour constituent des habitats intéressants pour l'avifaune, assurant une continuité avec les prairies voisines. Quelques espèces d'oiseaux plutôt ubiquistes ont été contacté, comme le moineau domestique, le merle noir ou encore le pigeon commun. A noter le survol du site par un milan noir. Néanmoins le site ne correspond pas à une zone de chasse de cette espèce.



1



2



Echevenex Pré-Vert *Cartographie des éléments de végétation*

- Périmètre de l'OAP
- ◆ Arbres isolés
- Haies
- Bosquets
- Jardin
- Prairial
- Bâtiment
- Potager

Even Conseil, repérages terrain service environnement
CC PGA
30/06/2023



1



2



3



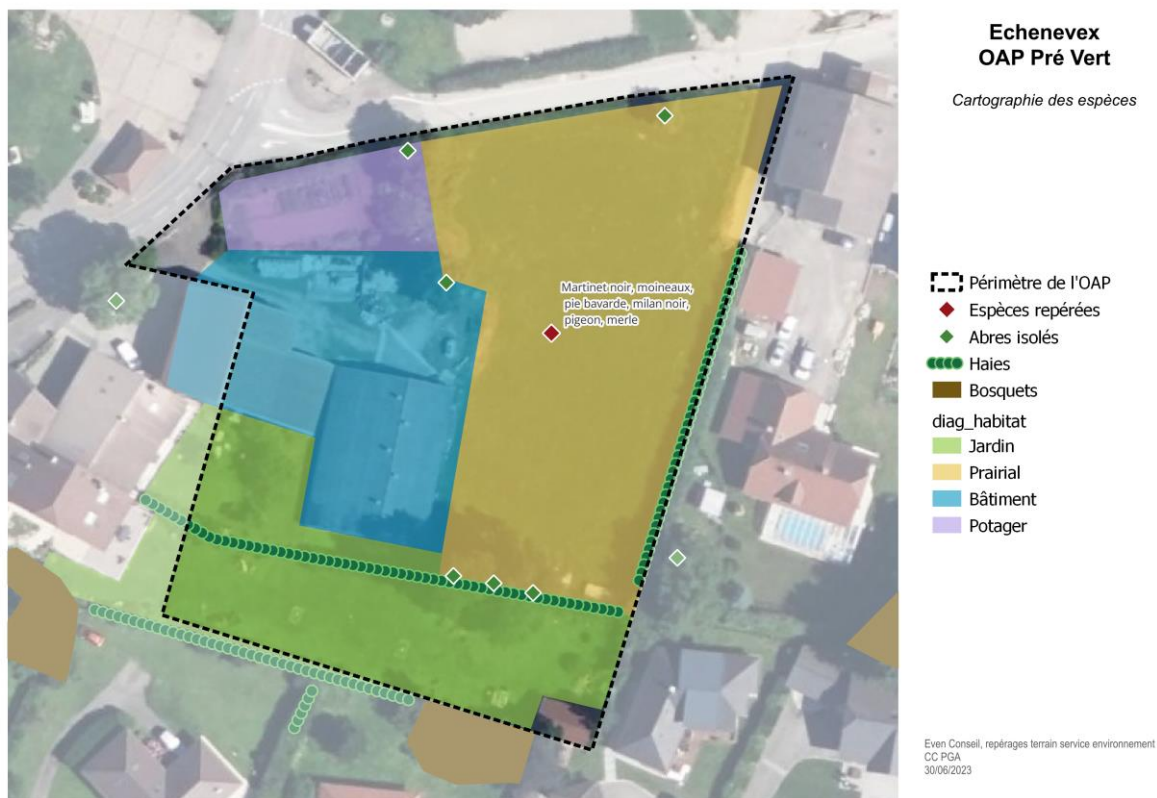
4



5



6



3.2 Analyse des incidences de l'OAP

S'inscrivant au cœur du tissu urbanisé, en dehors de la trame verte et bleue identifiée par le PLUiH, le site ne présente que peu de sensibilités écologiques, ses dernières se limitant essentiellement aux spécimens arborés et à la présence de haies sur le pourtour.

L'OAP contribue à préserver une partie du caractère naturel du site par l'aménagement d'un espace commun paysager au nord de l'opération. En outre, le renforcement de la végétation au sein de l'OAP (grâce au maillage interne végétalisée et à l'implantation d'essences locales) permettra de réduire les effets du projet sur les continuités écologiques

En conclusion, la création de cette OAP n'aura pas d'incidences négatives significatives vis-à-vis de la faune locale.

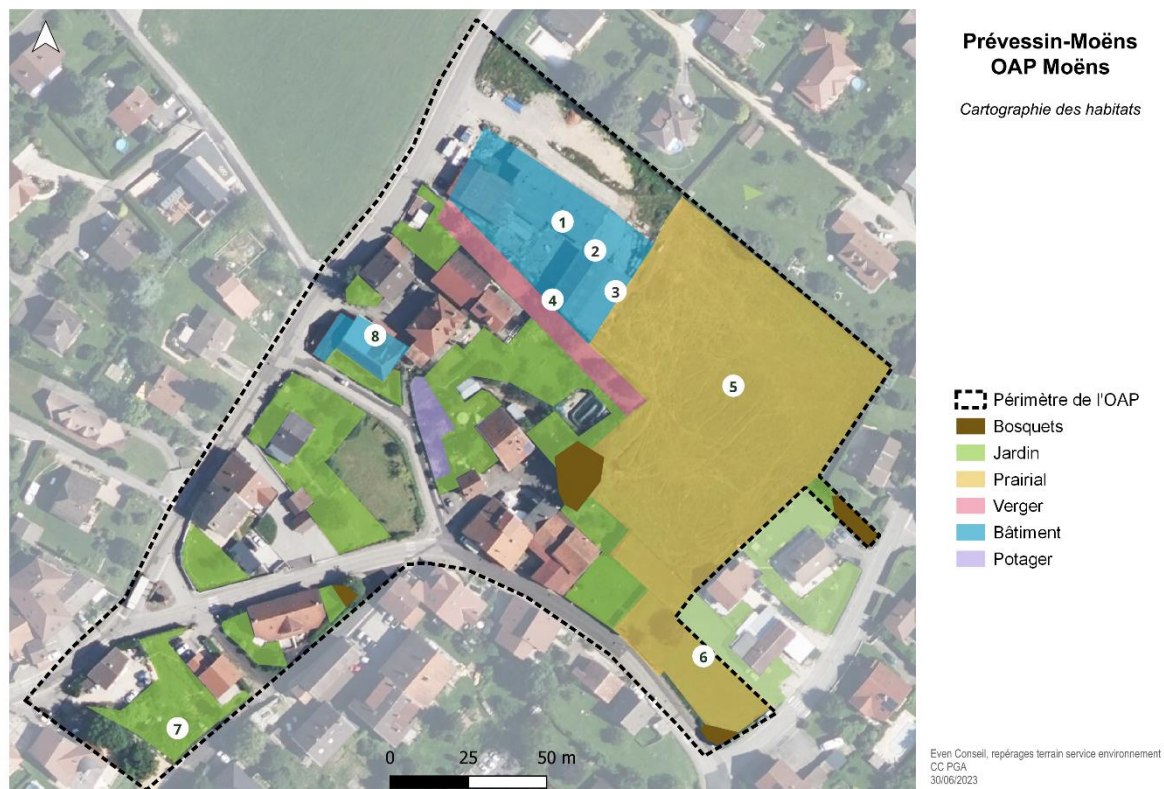
4 OAP Moëns, Préveissin-Moëns

4.1 Inventaire naturaliste

Le site de l'OAP regroupe un très grand nombre de secteurs déjà urbanisés, composés de maisons et de leurs jardins attenants, venant enserrer une parcelle gérée en prairie. Cette dernière ne joue pas un rôle dans les fonctionnalités écologiques à l'échelle intercommunale.

Plus localement, l'intérêt écologique du site est lié à la présence d'une dizaine d'arbres fruitiers, en plus d'autres arbres (environ 10) et de quelques linéaires de haies arbustives, courtes et peu connectées les unes aux autres. Quelques espèces d'oiseaux ubiquistes ont pu être contacté, sans représenter d'enjeu particuliers.

À noter toutefois la présence de l'église de Moëns, qui est susceptible d'abriter des chiroptères ainsi que l'effraie des clochers.



1



2



3



4



5



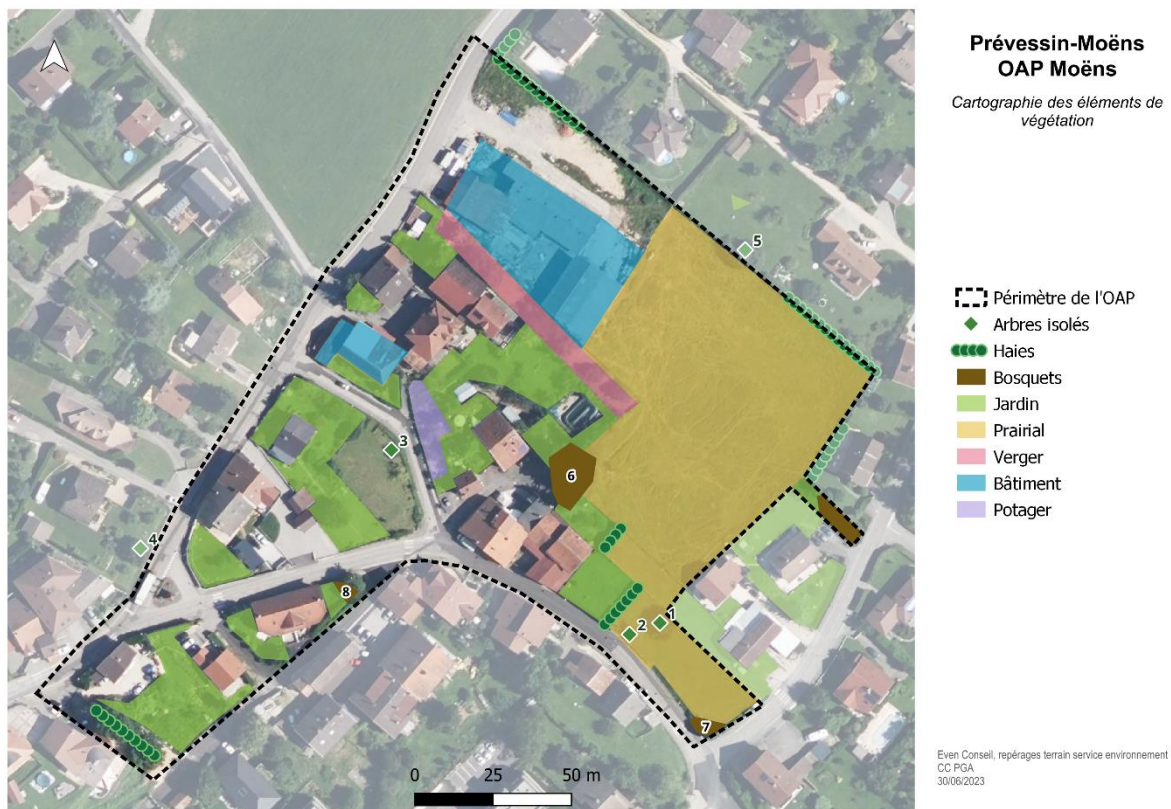
6



7



8



1



2



3



4



5



6



7



8



4.2 Analyse des incidences de l'OAP

L'urbanisation de ce secteur, tout particulièrement de la prairie, viendra altérer un potentiel site de nourrissage pour l'effraie des clochers. Toutefois, la création de nouvelles constructions, avec leurs jardins, l'accompagnement de ces espaces par la plantation de haies, ainsi que le maintien de plusieurs arbres fruitiers, permettront à l'avifaune locale de se maintenir sur le site.

Vis-à-vis de l'effraie des clochers, cette espèce pourra toujours nicher au sein de l'église et utiliser le site pour le nourrissage, à l'image des autres espaces ouverts présents à proximité immédiate.

Enfin, le projet prévoit la conservation et la création d'espaces végétalisés visant à renforcer la trame verte urbaine (talus existant, espace public paysager...). En outre, des franges paysagères en limite de site et composée d'essences variées et locales permettront de limiter l'impact des constructions sur la biodiversité locale.

En conclusion, la création de cette OAP n'aura pas d'incidences négatives significatives vis-à-vis de la faune locale.