

	<p align="center">Examen au cas par cas réalisé par la personne publique responsable en application des articles R. 104-33 à R. 104-37 du code de l'urbanisme pour un plan local d'urbanisme</p> <p align="center">Demande d'avis conforme à l'autorité environnementale sur l'absence de nécessité de réaliser une évaluation environnementale</p>
	<p align="center">Articles R. 104-33 à R. 104-37 du code de l'urbanisme</p>

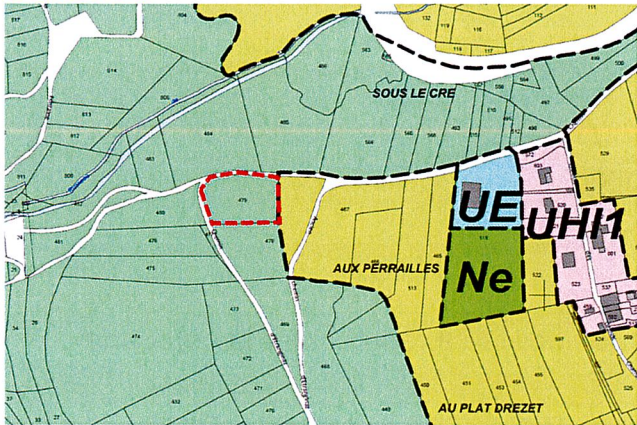
En cas d'avis tacite, le formulaire sera publié sur le site Internet de l'autorité environnementale

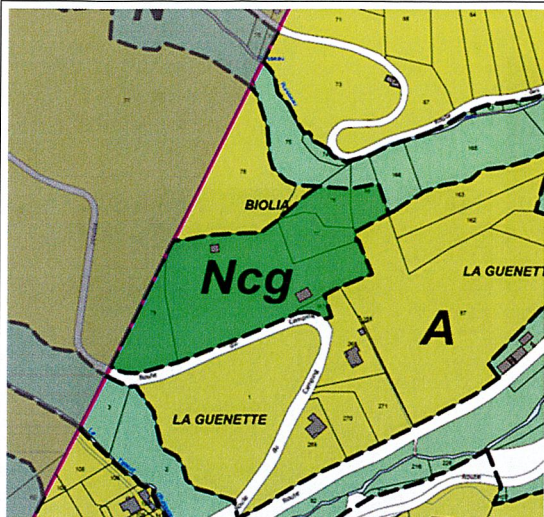
Avant de remplir cette demande, lire attentivement la notice explicative.

Votre attention est appelée sur le fait que les réponses apportées dans les cases de ce formulaire constituent des éléments particuliers sur lesquels votre analyse prendra appui, mais ils ne constituent pas l'analyse qui est à développer (rubrique 6)

Cadre réservé à l'autorité environnementale		
Date de réception :	Date de demande de pièces complémentaires :	N° d'enregistrement
Cliquez ou appuyez ici pour entrer du texte.	Cliquez ou appuyez ici pour entrer du texte.	Cliquez ou appuyez ici pour entrer du texte.

1. Identification de la personne publique responsable
Dénomination
Communauté de Communes Usses et Rhône
SIRET/SIREN
20007085200013
Coordonnées (adresse, téléphone, courriel)
Administration générale : 24 Place de l'Orme – 74 910 Seyssel Tél. : 04 50 56 15 30 Service Urbanisme et Aménagement du territoire : 35 Place de l'Eglise – 74270 Frangy Tél. : 04 50 44 79 86 accueil@cc-ur.fr
Nom, prénom et qualité de la personne physique habilitée à représenter la personne publique responsable
M Paul RANNARD, Président de la Communauté de Communes Usses et Rhône.
Nom, prénom et qualité de la personne physique ressource (service technique, bureau d'étude, etc.)

<p>Audrey BRIANCON Responsable du pôle Urbanisme – Aménagement du Territoire</p> <p>Charline MONTEGANI Urbaniste – TERRITOIRES DEMAIN</p>
Coordonnées de la personne physique ressource (adresse, téléphone, courriel)
<p>35, Place de l'Eglise 74270 FRANGY 04.50.63.72.22. responsable-uat@cc-ur.fr</p> <p>22 Rue du Square – Cran-Gevrier – 74960 ANNECY cm@territoiresdemain.fr</p>
2. Identification du PLU
2.1 Type de document concerné (PLU, PLU(i))
PLUi
2.2 Intitulé du document
Plan Local d'Urbanisme intercommunal du Pays de Seyssel.
2.3 Le cas échéant, la date d'approbation et l'adresse du site Internet qui permet de prendre connaissance du document
<p>Approuvé le 25 février 2020 https://www.usses-et-rhone.fr/6207-plui-du-pays-de-seyssel.htm</p>
2.4 Territoire (commune(s) ou EPCI) couvert par le PLU
<p>Au sein du territoire de la Communauté de Communes Usse et Rhône : communes de l'ex Communauté de Communes du Pays de Seyssel, à savoir : Anglefort, Bassy, Challonges, Clermont en Genevois, Corbonod, Desingy, Droisy, Menthonnex sous Clermont, Seyssel Ain, Seyssel Haute-Savoie et Usinens.</p>
2.5 Secteurs du territoire concernés par la procédure de révision, de modification ou de mise en compatibilité du PLU (matérialiser la localisation sur un document graphique)
<p>(Pour plus de précisions, se reporter à la notice de présentation.)</p> <p>Mise en œuvre d'une construction dédiée à l'activité de chasse sur la commune de Corbonod.</p> 
<p>Secteur dédié au camping de Seyssel Ain (permettre la mise aux normes et l'embellissement de la structure, secteur identifié en Ncg au règlement graphique)</p>

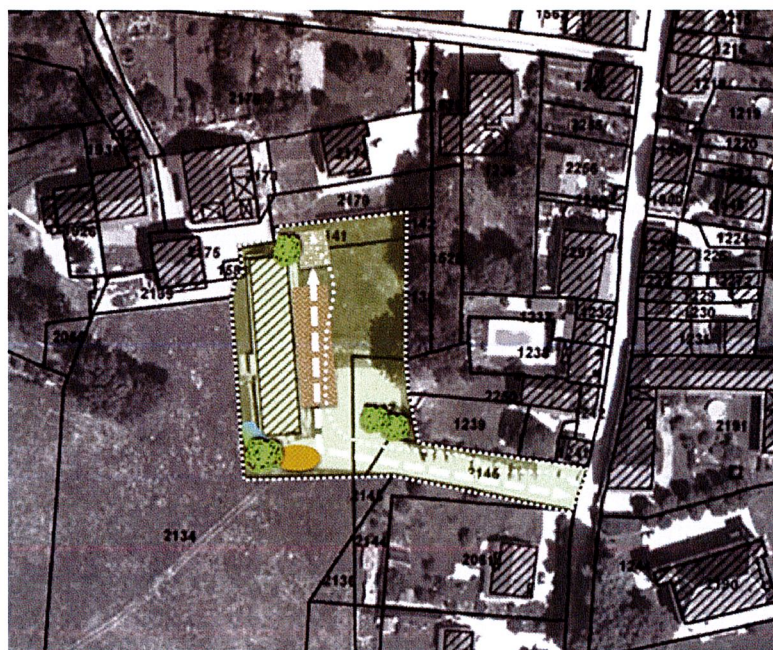


Elargissement du linéaire de diversité commerciale sur la commune de Seyssel Haute-Savoie pour la préservation et le développement du commerce de proximité (Rue de Savoie, Chemin de la Fontaine, Quai du Rhône, et Route de Genève).



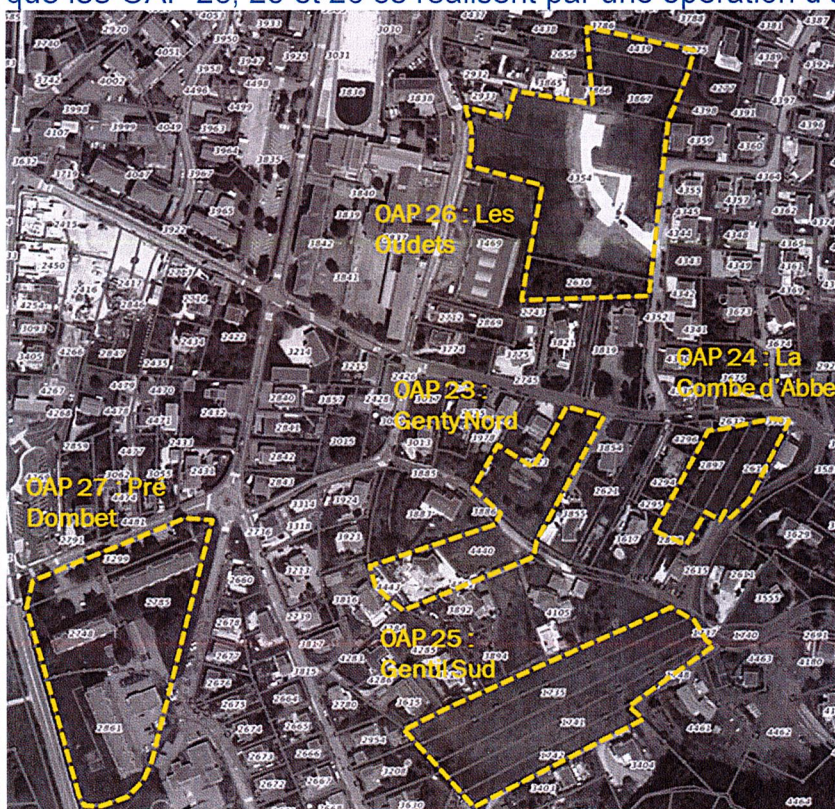
Modification de la densité de l'OAP 12 à Bassy (augmentation de la densité).

SCHEMA-OPPOSABLE

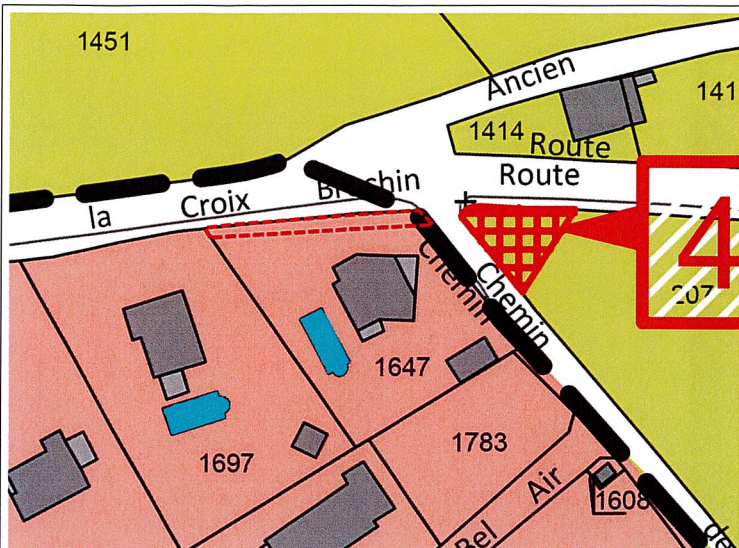


- Périimètre de l'OAP
- Principe d'accès et de voie de desserte à positionner et à aménager
- Principe de liaison modes doux à positionner et à aménager
- Espaces de desserte et de stationnement à positionner et aménager
- Espace vert collectif à positionner et aménager
- Jardins collectifs à positionner
- Plantations existantes à prendre en compte dans l'aménagement
- Plantations nouvelles à positionner
- Secteur possible pour une gestion douce des eaux pluviales

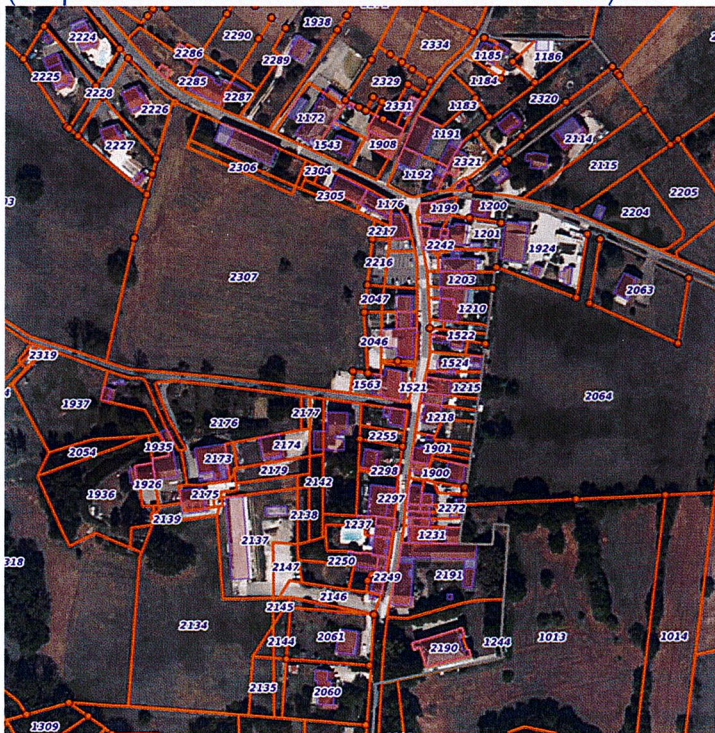
Mise en œuvre d'un échéancier d'ouverture à l'urbanisation pour les OAP de la commune de Seyssel Haute-Savoie, et modification des modalités d'ouverture à l'urbanisation, afin que les OAP 23, 25 et 26 se réalisent par une opération d'aménagement d'ensemble.



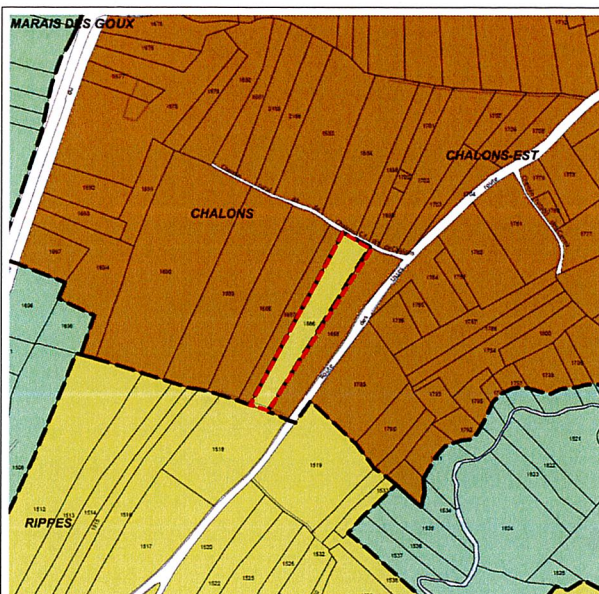
Inscription d'un emplacement réservé pour un aménagement de voirie à Droisy.



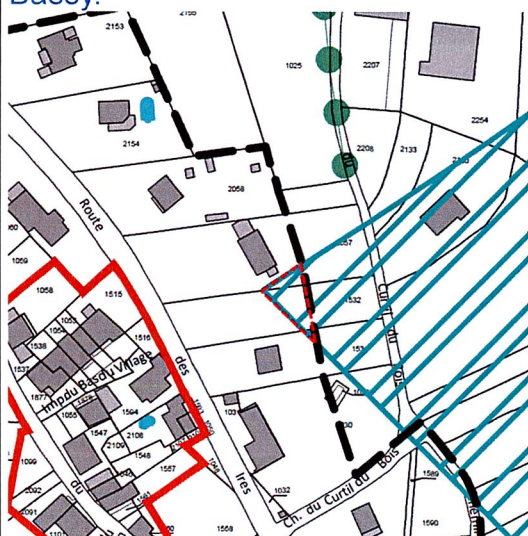
Instauration d'un périmètre d'intérêt patrimonial ou architectural sur la commune de Bassy (de part et d'autre de la Route du Château).



Intégration d'une parcelle au sein du secteur dédié à la carrière à Desingy (cette parcelle située au sein de la carrière passe de la zone agricole à la zone Nc).



Rectification d'une erreur matérielle sur le tracé informatique d'un corridor écologique à Bassy.

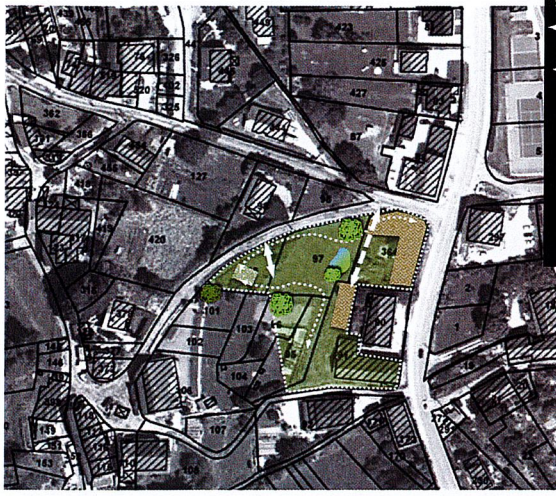



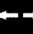


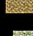



Localisation du secteur sur le règlement graphique

Vue aérienne du secteur concerné

Modification des dispositions de l'OAP 5 « Hameau de Gigniez » à Corbonod.

SCHEMA OPPOSABLE



-  Périmètre de l'OAP
-  Principe d'accès et de voie de desserte à positionner et à aménager
-  Principe de liaison modes doux à positionner et à aménager
-  Espaces de desserte et de stationnement à positionner et aménager
-  Jardins collectifs à positionner
-  Plantations existantes à prendre en compte dans l'aménagement
-  Plantations nouvelles à positionner
-  Secteur possible pour une gestion douce des eaux pluviales

Pour les évolutions du règlement écrit, les évolutions concernent les zones UH et 1AUH, mais n'impliquent pas de modification du règlement graphique.

3. Contexte de la planification

3.1 Documents de rang supérieur et documents applicables

Le territoire est-il couvert par un document de planification régionale (SAR, SDRIF, PADDUC, SRADDET) ?

☒ Oui

☐ Non

Si oui, nom du document et date d'approbation :

[SRADDET Auvergne-Rhône-Alpes approuvé le 10 avril 2020.](#)

Le territoire est-il couvert par un SCoT ?

☐ Oui

☐ Non

Si oui, nom du SCoT et date d'approbation :

[Schéma de Cohérence Territoriale Usses et Rhône, approuvé le 11 septembre 2018.](#)

Le territoire est-il couvert par d'autres types de documents exprimant une politique sectorielle (schéma d'aménagement et de gestion des eaux, plan de gestion des risques d'inondation, charte de parc naturel, PCAET, etc.) ?

[SDAGE Rhône-Méditerranée 2022-2027, approuvé le 18 mars 2022.](#)

[PRGI Rhône-Méditerranée 2022-2027, approuvé le 21 mars 2022.](#)

[Schéma départemental d'accueil et d'habitat des Gens du Voyage.](#)

3.2 Précédentes évaluations environnementales du PLU

Le PLU a fait l'objet d'une évaluation environnementale lors de son élaboration

☒ Oui

☐ Non

Si oui, préciser la date de l'avis de l'AE sur l'évaluation environnementale
Avis n°2016-ARA-AUPP-00763 en date du 18 octobre 2019.
Si non, préciser, le cas échéant, la date de la décision issue de l'examen au cas par cas concluant à l'absence de nécessité de réaliser une évaluation environnementale
Cliquez ou appuyez ici pour entrer du texte.
Si cette évaluation environnementale a été réalisée, a-t-elle été actualisée ? <input type="checkbox"/> Oui <input checked="" type="checkbox"/> Non
Si oui, préciser la date de l'actualisation
Cliquez ou appuyez ici pour entrer du texte.
Comment l'avis de l'autorité environnementale relatif à cette évaluation environnementale ou son actualisation a été pris en compte ? Expliquer les conséquences sur la procédure actuelle
<p>Le rapport de présentation a été complété afin de :</p> <ul style="list-style-type: none"> - Reprendre et compléter l'Etat Initial de l'Environnement (caractéristiques des zones susceptibles d'être touchées de manière notable par la mise en œuvre du plan, eau - et en particulier la préservation de la nappe stratégique pour l'eau potable de Seyssel, les mines, sites et sols pollués). - Approfondir les justifications et différentes options possibles concernant les objectifs de croissance démographique et leur répartition, les sites d'extension proposés et les densités. - Préciser la thématique de la consommation d'espace : mode de calcul, consommation d'espace liée aux STECAL et emplacements réservés, etc. - Préciser les incidences du PLUi sur les zones susceptibles d'être touchées de façon notable par le projet. - Préciser l'évaluation des incidences du PLUi sur la ressource en eau potable et l'assainissement. - Préciser le dispositif de suivi du PLUi. - Préciser le résumé non technique, et le positionner de façon qu'il soit facilement identifiable par le public. - Préciser la justification de la zone d'urbanisation future 1AUH1 de Bassy, ainsi que ses conditions d'ouverture à l'urbanisation. - Préciser la justification de la zone d'urbanisation future 2AUH d'Usinens, ainsi que ses conditions d'ouverture à l'urbanisation. - Préciser la justification de la zone d'urbanisation future 2AUH de Menthonnex-sous-Clermont, ainsi que ses conditions d'ouverture à l'urbanisation. - Préciser la justification de la zone d'urbanisation future 2AUH de Seyssel 74, ainsi que ses conditions d'ouverture à l'urbanisation. - Préciser que les nouvelles opérations d'urbanisation, sur les communes concernées, devront intégrer en amont la problématique de la disponibilité de la ressource en eau potable et de la capacité des réseaux d'assainissement. <p>Les Servitudes d'Utilité Publique ont été corrigées et complétées concernant les trois communes de l'Ain.</p> <p>Le règlement écrit a été modifié afin de ne pas permettre, pour les constructions à vocation d'habitation en zone A et N, des extensions supérieures à 50% par rapport à l'existant.</p> <p>Les règlements écrit et graphique ont été modifiés afin de supprimer le STECAL n°6. Le rapport de présentation a été mis en cohérence avec ces modifications.</p>

Les orientations d'aménagement et de programmation ont été complétées afin de prendre en compte les enjeux de la zone d'urbanisation future 1AUH1 de Bassy (OAP n°13) en termes de paysage.

Le règlement écrit a été complété afin que les nouvelles autorisations d'urbanisation, sur les communes concernées, intègrent en amont la problématique de la disponibilité de la ressource en eau potable et de la capacité des réseaux d'assainissement.

Ces points n'ont pas de lien direct avec la procédure actuelle.

Depuis l'évaluation environnementale initiale, ou sa dernière actualisation, le PLU a fait l'objet d'une procédure d'évolution qui n'a pas fait l'objet d'évaluation environnementale

☒ Oui

☐ Non

Modification n°1 du PLUi, modification simplifiée n°1 du PLUi.

Si oui, préciser sa date d'approbation et son objet

Modification simplifiée n°1 :

- Rectification d'une erreur matérielle.
- Evolution de quelques dispositions du règlement écrit, n'ayant pas attrait au potentiel de constructibilité des parcelles,
- Rectification d'erreurs matérielles,
- Identification de constructions en zone agricole ou naturelle pouvant faire l'objet d'un changement de destination,
- Modification de certaines règles permettant une meilleure mise en œuvre opérationnelle de l'OAP n°10 à Seyssel Ain,
- Suppression d'emplacements réservés

Modification n°1 :

- L'évolution de quelques dispositions des règlements graphique et écrit, permettant une meilleure adaptation de ces dernières au contexte du territoire,
- L'ajout et la suppression d'emplacements réservés,
- L'évolution des dispositions de certaines Orientations d'Aménagement et de Programmation sectorielles, et notamment l'OAP 14, l'OAP 16, l'OAP 17, l'OAP 20, l'OAP 21, l'OAP 22, l'OAP 26,
- Le reclassement d'une parcelle en zone agricole,
- L'identification de constructions en zone agricole ou naturelle pouvant faire l'objet d'un changement de destination.

4. Type de procédure engagée et objectifs de la procédure donnant lieu à la saisine

4.1 Type de procédure (révision, modification, mise en compatibilité) et fondement juridique

Modification du PLU (article L153-36 et suivants du code de l'urbanisme)

4.2 Caractéristiques générales du territoire couvert par le PLU

4.2.1 Population concernée par le document, d'après le dernier recensement de la population (données INSEE)

9261 habitants en 2024.

4.2.2 Caractéristiques spatiales

Superficie totale (en hectares)	14425,50			
Superficie par zones	Actuellement		Après évolution	
	Superficie (en ha)	Pourcentage de la superficie du territoire	Superficie (en ha)	Pourcentage de superficie du territoire
zones U	502,12	3,48	502,12	3,48
zones 1 AU	21,52	0,15	21,52	0,15
zones 2 AU	6,63	0,05	6,63	0,05
zones A	6852,98	47,51	6852,70	47,50
zones N	7042,25	48,82	7042,53	48,82
Total	14425,50	100	14425,50	100

4.2.3 Rappel des objectifs chiffrés de modération de la consommation de l'espace et de lutte contre l'étalement urbain fixés par le projet d'aménagement et de développement durables (PADD).

Objectif induit III.1.c : Organiser de manière économe et raisonnée le développement de l'urbanisation.

Mettre en adéquation les besoins liés à la mise en œuvre du projet de territoire, notamment en termes de logements, d'activités économiques, d'équipements publics et collectifs, avec les surfaces dédiées à l'urbanisation.

Mieux appuyer le développement de l'urbanisation sur les éléments naturels, paysagers et physiques structurants du territoire, pour la qualité et l'identité rurale du cadre de vie (cf. objectif I.1.a).

Contenir l'extension linéaire et la dispersion de l'urbanisation constatées aux abords des voies mais aussi de certains hameaux et lieux d'habitation afin de préserver leur "lisibilité" dans le paysage.

Contenir, pour les besoins du projet de territoire, la consommation de surfaces en extension de l'enveloppe urbaine à moins de 30 ha pour l'habitat, les services et les équipements publics et d'intérêt collectif, et 7,5 ha pour les zones d'activités économiques, et en tout état de cause, en cohérence avec les préconisations du SCOT Usse et Rhône.

4.3 Caractéristiques de la procédure

4.3.1 Contenu et objectifs de la procédure

L'évolution de quelques dispositions des règlements graphique et écrit, permettant une meilleure adaptation de ces dernières au contexte du territoire,

L'ajout d'emplacements réservés,

L'évolution du linéaire commercial sur la commune de Seyssel Haute-Savoie,

La modification de certaines règles permettant une meilleure mise en œuvre opérationnelle des OAP n°5 et 12, ainsi que la mise en œuvre d'un échancier d'ouverture à l'urbanisation des OAP de la commune de Seyssel Haute-Savoie,

L'inscription de sous-secteurs en zone naturelle sur la commune de Corbonod,

La création de STECAL sur les communes de Corbonod, et Seyssel Ain.

4.3.2 La procédure a pour objet d'ouvrir une ou des zones à l'urbanisation ou de pouvoir autoriser des constructions

☒ Oui

<input type="checkbox"/> Non
Si oui, préciser la localisation et la superficie
<p>La modification met en œuvre 2 STECAL :</p> <ul style="list-style-type: none"> - STECAL n°9 pour la mise en œuvre d'une construction dédiée à l'activité de chasse, d'une surface maximale de 50 m² d'emprise. Le STECAL n°9 a une surface de 2319 m². - Le STECAL n°10 pour une extension de la construction à vocation de réception et de snack bar, à hauteur de 50% de surface de plancher, tout en conservant une hauteur identique à l'existant, et la mise en œuvre d'une nouvelle construction, pour permettre l'installation d'un nouveau bloc sanitaire, pour une emprise de 15 m² maximum², et une hauteur limitée à 4,5 m. Ce STECAL a une surface de 13850 m². <p>La mise en œuvre de ces STECAL autorise 2 nouvelles constructions de taille réduite.</p>
<p>Les incidences sur l'environnement de cette ouverture à l'urbanisation, ainsi que les incidences au regard des objectifs de conservation d'un site Natura 2000 ou, pour les territoires ultra-marins, au regard des objectifs de conservation des espaces nécessaires aux fonctionnalités écologiques ont-elles été analysées dans l'évaluation environnementale initiale ou dans sa version actualisée ?</p> <p><input type="checkbox"/> Oui <input checked="" type="checkbox"/> Non</p>
Si oui, préciser les pages de l'évaluation environnementale initiale ou de son actualisation et l'adresse du site internet qui permet de prendre connaissance du document
Cliquez ou appuyez ici pour entrer du texte.
<p>4.3.3 La procédure a pour objet ou pour effet d'augmenter la densité de certains secteurs</p> <p><input checked="" type="checkbox"/> Oui <input type="checkbox"/> Non</p>
Si oui, préciser la localisation et la superficie
<p>La procédure permet de modifier la densité d'une OAP située au cœur du centre-village, en interstice de l'urbanisation existante au lieu-dit « Don », sur une surface d'environ 0,4 ha. Ce secteur doit permettre un confortement du centre-village, par renouvellement urbain. A ce titre, il est proposé d'augmenter la densité admise sur le secteur, qui est situé à proximité des équipements et services disponibles au centre-village, afin d'atteindre une densité plus cohérente avec la situation géographique du secteur. Ainsi, il est proposé de modifier la densité au sein de l'OAP, pour passer de 20 logt/ha à 33 logt/ha, ce qui induit la réalisation d'un minimum de 12 logements au lieu de 8. Le nombre de logements sociaux imposé reste le même : la réalisation de 8 logements impliquait la réalisation de 4 logements sociaux, ce nombre est maintenu et non augmenté, au regard de la difficulté pour les communes de proposer des opérations intéressantes et viables pour les opérateurs de logements sociaux.</p>
4.3.4 La procédure a pour objet :
<p>- de créer un espace boisé classé</p> <p><input type="checkbox"/> Oui <input checked="" type="checkbox"/> Non</p>
Si oui, préciser la localisation et la superficie
Cliquez ou appuyez ici pour entrer du texte.

- de déclasser un espace boisé classé <input type="checkbox"/> Oui <input checked="" type="checkbox"/> Non
Si oui, préciser la localisation et la superficie
Cliquez ou appuyez ici pour entrer du texte.
- de classer de nouveaux espaces agricoles, naturels ou forestiers <input type="checkbox"/> Oui <input checked="" type="checkbox"/> Non
Si oui, préciser la localisation et les superficies
Cliquez ou appuyez ici pour entrer du texte.
- de déclasser un espace agricole, naturel ou forestier <input type="checkbox"/> Oui <input checked="" type="checkbox"/> Non
Si oui, préciser la localisation et les superficies
Cliquez ou appuyez ici pour entrer du texte.
- de créer de nouvelles protections environnementales <input type="checkbox"/> Oui <input checked="" type="checkbox"/> Non
Si oui, préciser les protections et leurs superficies
Cliquez ou appuyez ici pour entrer du texte.
- de supprimer une protection édictée en raison des risques de nuisance, qualité des sites, paysages, milieux naturels <input type="checkbox"/> Oui <input checked="" type="checkbox"/> Non
Si oui, préciser les protections et leurs superficies
Cliquez ou appuyez ici pour entrer du texte.
4.4 Mise en compatibilité du PLU dans le cadre d'une déclaration de projet
- Description de l'opération ou du projet nécessitant la mise en compatibilité et indications des éléments devant être mis en compatibilité avec le projet
Cliquez ou appuyez ici pour entrer du texte.
- Le projet concerné par la mise en compatibilité est soumis à évaluation environnementale : <input type="checkbox"/> Oui <input type="checkbox"/> Non
Si oui, préciser l'adresse du site internet qui permet de prendre connaissance de la décision issue de l'examen au cas par cas ou de l'étude d'impact du projet concerné par la mise en compatibilité
Cliquez ou appuyez ici pour entrer du texte.
4.5 Mise en compatibilité du PLU dans le cadre d'une procédure intégrée (L. 300-6-1)

- Description de l'opération ou du projet nécessitant la mise en compatibilité et indications des éléments devant être mis en compatibilité avec le projet

- Le projet concerné par la mise en compatibilité est soumis à évaluation environnementale :

☐ Oui
☐ Non

Si oui, préciser l'adresse du site internet qui permet de prendre connaissance de la décision issue de l'examen au cas par cas ou de l'étude d'impact du projet concerné par la mise en compatibilité

Cliquez ou appuyez ici pour entrer du texte.

4.6 Mise en compatibilité du PLU avec un document supérieur

- Document(s) avec le(s)quel(s) le PLU est mis en compatibilité : parmi les documents listés à la **rubrique 3.1**, intitulé du document, date d'approbation et l'adresse du site internet qui permet de prendre connaissance du document

Cliquez ou appuyez ici pour entrer du texte.

- Motif pour lequel le PLU est mis en compatibilité

Cliquez ou appuyez ici pour entrer du texte.

4.7 La procédure a des effets au-delà des frontières nationales

☐ Oui
☒ Non

Si oui, préciser les effets

Cliquez ou appuyez ici pour entrer du texte.

5. Sensibilité environnementale du territoire concerné par la procédure			
5.1 Le plan local d'urbanisme est concerné par :			
	Oui	Non	Si oui, précisez
Les dispositions de la loi montagne	<input checked="" type="checkbox"/>	<input type="checkbox"/>	Les communes d'Anglefort, Corbonod, Seyssel 74 et Droisy sont soumises à l'application de la Loi Montagne.
Les dispositions de la loi littoral	<input type="checkbox"/>	<input checked="" type="checkbox"/>	Cliquez ou appuyez ici pour entrer du texte.
Un site désigné Natura 2000 en application de l'article L. 414-1 du code de l'environnement (ZICO, ZPS, ZSC)	<input checked="" type="checkbox"/>	<input type="checkbox"/>	Le territoire du Pays de Seyssel est concerné par des sites Natura 2000 : - "Plateau du Retord et Chaîne du Grand Colombier" (FR8201642). - "Ensemble lac du Bourget-Chautagne-Rhône" (FR8201771 et FR8212004). - "Les Usses" (FR8201718).

Un cœur de parc national délimité en application de l'article L. 331-2 du code de l'environnement	<input type="checkbox"/>	<input checked="" type="checkbox"/>	Cliquez ou appuyez ici pour entrer du texte.
Une réserve naturelle ou un périmètre de protection autour d'une réserve institués en application, respectivement, des articles L. 332-1 et L. 332-16 du code de l'environnement	<input type="checkbox"/>	<input checked="" type="checkbox"/>	Cliquez ou appuyez ici pour entrer du texte.
Un site inscrit ou classé en application des articles L. 341-1 et L. 341-2 du code de l'environnement	<input checked="" type="checkbox"/>	<input type="checkbox"/>	<p>Le Pays de Seyssel compte deux sites naturels inscrits :</p> <ul style="list-style-type: none"> - Les Gorges dites « du Val de Fier » (30/07/1943), à Seyssel 74, - Le pont sur le Fier et ses abords (30/07/1930), à Seyssel 74. <p>Le Pays de Seyssel compte quatre immeubles inscrits :</p> <ul style="list-style-type: none"> - Ancien château (escalier), inscription (01/08/1974), Anglefort, - Le château de Clermont, classement en partie (21/04/1950), inscription Beauregard, inscription des intérieurs (06/07/1988), Clermont, - Eglise paroissiale, classement en totalité (30/12/1991), à Clermont, - Inscription gallo-romaine, inscription, (08/01/1936), à Seyssel (74).
Un plan de prévention des risques technologiques prévu à l'article L. 515-15 du code de l'environnement	<input type="checkbox"/>	<input checked="" type="checkbox"/>	Cliquez ou appuyez ici pour entrer du texte.
Un plan de prévention des risques naturels prévisibles prévu à l'article L. 562-1 du code de l'environnement	<input type="checkbox"/>	<input checked="" type="checkbox"/>	<p>La commune de Seyssel 74 dispose d'un PPR</p> <p>Pour les autres communes, des cartes d'aléas ont été notifiées par le Préfet pour chaque commune.</p> <p>Le territoire est exposé aux phénomènes suivants :</p> <p>Instabilité de berges, glissements de terrain, charriages et laves torrentielles, chutes de blocs, crues torrentielles, zones d'inondation par ruissellement, risque de sismicité modérée.</p>
Un périmètre des servitudes relatives aux installations classées pour la protection de l'environnement	<input checked="" type="checkbox"/>	<input type="checkbox"/>	Sur le territoire du PLUi du Pays de Seyssel, 8 ICPE sont en fonctionnement à ce jour :

instituées en application de l'article L. 515-8 du code de l'environnement			<ul style="list-style-type: none"> - Anglefort : Ferropem : Usine de production de silicium et SAS Gravirohône, : Affouillement de matériaux alluvionnaires en eau et hors eau - Corbonod : société des mines d'Orbagnoux : Exploitation de mines de calcaires et schistes bitumineux - Desingy : Annecy béton carrières : Carrière à sec de matériaux alluvionnaires, et Carrières Roudil SA, à la Planaz : Carrière à sec de matériaux alluvionnaires - Seyssel 74 : Carrières du Val de Fier : Extraction de roche calcaire - Clermont : Garage Tardy, au lieu-dit Risoud : Stockage, dépollution et démontage de véhicules hors d'usage - Menthonnex-sous-Clermont : Garage Jean-Louis Neveu, au lieu-dit la Côte : Stockage, dépollution et démontage de véhicules hors d'usage.
Un périmètre des servitudes sur des terrains pollués, sur l'emprise des sites de stockage de déchets, sur l'emprise d'anciennes carrières ou dans le voisinage d'un site de stockage géologique de dioxyde de carbone instituées en application de l'article L. 515-12 du code de l'environnement	<input type="checkbox"/>	<input checked="" type="checkbox"/>	Cliquez ou appuyez ici pour entrer du texte.
Un plan de prévention des risques miniers prévus à l'article L. 174-5 du code minier	<input type="checkbox"/>	<input checked="" type="checkbox"/>	Cliquez ou appuyez ici pour entrer du texte.
Un site patrimonial remarquable créé en application des articles L. 631-1 et L. 632-2 du code du patrimoine	<input checked="" type="checkbox"/>	<input type="checkbox"/>	SPR (AVAP) sur la commune de Clermont-en-Genevois.
Des abords des monuments historiques prévus aux articles L. 621-30 et L. 621-31 du code du patrimoine	<input checked="" type="checkbox"/>	<input type="checkbox"/>	Monuments historiques : <ul style="list-style-type: none"> - Château de Clermont - Eglise de Clermont - Inscription gallo-romaine de Seyssel Haute-Savoie.
Une zone humide prévue à l'article L. 211-1 du code de l'environnement	<input checked="" type="checkbox"/>	<input type="checkbox"/>	Sur le territoire, 43 zones humides sont recensées au titre de l'inventaire départemental.

			Se référer au rapport de présentation du PLU, qui contient l'état initial de l'environnement. Les éléments de la modification n'impactent pas les zones humides du territoire intercommunal
Une trame verte et bleue prévue à l'article L. 371-1 du code de l'environnement (préciser réservoir de biodiversité et/ou corridor écologique)	<input checked="" type="checkbox"/>	<input type="checkbox"/>	Se référer au rapport de présentation du PLU, qui contient l'état initial de l'environnement.
Une ZNIEFF (préciser type I ou II) prévue à l'article L. 411-1 A du code de l'environnement	<input checked="" type="checkbox"/>	<input type="checkbox"/>	Le territoire du Pays de Seyssel est concerné par 23 ZNIEFF de type I et 3 ZNIEFF de type II. Se référer au rapport de présentation du PLU, qui contient l'état initial de l'environnement.
Un espace naturel sensible prévu à l'article L. 113-8 du code de l'urbanisme	<input checked="" type="checkbox"/>	<input type="checkbox"/>	Le territoire du Pays de Seyssel est concerné par des sites ENS suivants : - RED Plaine alluviale des Usses (propriétés départementales). - RED Friches à molinies des Teppes. - RED Friches à molinies des Prisons. - NatO Marais de Bovinens. Se référer au rapport de présentation du PLU, qui contient l'état initial de l'environnement. Les éléments de la modification n'impactent pas les secteurs concernés.
Un espace concerné par : - un arrêté de protection de biotope prévu à l'article R. 411-15 du code de l'environnement ; - un arrêté le listant comme un site d'intérêt géologique prévu à l'article R. 411-17-1 du même code ; - un arrêté le listant comme une zone prioritaire pour la biodiversité prévue à l'article R. 411-17-3 du même code	<input checked="" type="checkbox"/>	<input type="checkbox"/>	Le territoire compte 3 APPB : - APPB «La Vallée des Usses » (APPB065) - APPB « Protection des oiseaux rupestres » (APPB020) - APPB « Ile de Chautagne-Malourdie » (APPB031) Se référer au rapport de présentation du PLU, qui contient l'état initial de l'environnement. Les éléments de la modification n'impactent pas les secteurs concernés.
Un espace boisé classé prévu à l'article L. 113-1 du code de l'urbanisme, une forêt de protection	<input checked="" type="checkbox"/>	<input type="checkbox"/>	Cliquez ou appuyez ici pour entrer du texte.

prévue à l'article L. 141-1 du code forestier			
Autre protection	<input type="checkbox"/>	<input checked="" type="checkbox"/>	Cliquez ou appuyez ici pour entrer du texte.
5.2 Le ou les secteurs qui font l'objet de la procédure donnant lieu à la saisine sont concernés par :			
	Oui	Non	Si oui, précisez
Les dispositions de la loi montagne	<input checked="" type="checkbox"/>	<input type="checkbox"/>	Les objets de la modification simplifiée n'ont pas d'impact sur les dispositions de la Loi Montagne.
Les dispositions de la loi littoral	<input type="checkbox"/>	<input checked="" type="checkbox"/>	Cliquez ou appuyez ici pour entrer du texte.
Un plan de prévention des risques technologiques prévu à l'article L. 515-15 du code de l'environnement	<input type="checkbox"/>	<input checked="" type="checkbox"/>	Cliquez ou appuyez ici pour entrer du texte.
Un plan de prévention des risques naturels prévisibles prévu à l'article L. 562-1 du code de l'environnement	<input type="checkbox"/>	<input checked="" type="checkbox"/>	Les objets de la modification simplifiée ne sont pas situés en zone de risques identifiés ; ou d'aléas forts ou moyens.
Un périmètre des servitudes relatives aux installations classées pour la protection de l'environnement instituées en application de l'article L. 515-8 du code de l'environnement	<input type="checkbox"/>	<input checked="" type="checkbox"/>	Cliquez ou appuyez ici pour entrer du texte.
Un périmètre des servitudes sur des terrains pollués, sur l'emprise des sites de stockage de déchets, sur l'emprise d'anciennes carrières ou dans le voisinage d'un site de stockage géologique de dioxyde de carbone instituées en application de l'article L. 515-12 du code de l'environnement	<input type="checkbox"/>	<input checked="" type="checkbox"/>	Cliquez ou appuyez ici pour entrer du texte.
Un plan de prévention des risques miniers prévus à l'article L. 174-5 du code minier	<input type="checkbox"/>	<input checked="" type="checkbox"/>	Cliquez ou appuyez ici pour entrer du texte.
Autre protection	<input type="checkbox"/>	<input checked="" type="checkbox"/>	Cliquez ou appuyez ici pour entrer du texte.
5.3 Le ou les secteurs qui font l'objet de la procédure donnant lieu à la saisine se situent dans ou à proximité :			
	Oui	Non	Lequel et à quelle distance ?
D'un site désigné Natura 2000 en application de l'article L. 414-1 du	<input type="checkbox"/>	<input checked="" type="checkbox"/>	Cliquez ou appuyez ici pour entrer du texte.

Annexe II

code de l'environnement (ZICO, ZPS, ZSC)			
D'un cœur de parc national délimité en application de l'article L. 331-2 du code de l'environnement	<input type="checkbox"/>	<input checked="" type="checkbox"/>	Cliquez ou appuyez ici pour entrer du texte.
D'une réserve naturelle ou un périmètre de protection autour d'une réserve institués en application, respectivement, de l'article L. 332-1 et des articles L. 332-16 à L. 332-18 du code de l'environnement	<input type="checkbox"/>	<input checked="" type="checkbox"/>	Cliquez ou appuyez ici pour entrer du texte.
D'un site inscrit ou classé en application des articles L. 341-1 et L. 341-2 du code de l'environnement	<input type="checkbox"/>	<input checked="" type="checkbox"/>	

D'un site patrimonial remarquable créé en application des articles L. 631-1 et L. 632-2 du code du patrimoine	<input type="checkbox"/>	<input checked="" type="checkbox"/>	Cliquez ou appuyez ici pour entrer du texte.
D'un abord des monuments historiques prévus aux articles L. 621-30 et L. 621-31 du code du patrimoine	<input type="checkbox"/>	<input checked="" type="checkbox"/>	Cliquez ou appuyez ici pour entrer du texte.
D'une zone humide prévue à l'article L. 211-1 du code de l'environnement	<input type="checkbox"/>	<input checked="" type="checkbox"/>	Les objets de la modification simplifiée ne sont pas situés au sein ou à proximité d'une zone humide inventoriée.
D'une trame verte et bleue prévue à l'article L. 371-1 du code de l'environnement (préciser réservoir de biodiversité et/ou corridor écologique)	<input type="checkbox"/>	<input checked="" type="checkbox"/>	Cliquez ou appuyez ici pour entrer du texte.
D'une ZNIEFF (préciser type I ou II) prévue à l'article L. 411-1 A du code de l'environnement	<input checked="" type="checkbox"/>	<input type="checkbox"/>	Le STECAL dédiée à la cabane de chasse sur la commune de Corbonod est situé en ZNIEFF de type 2. L'enjeu est faible.
D'un espace naturel sensible prévu à l'article L. 113-8 du code de l'urbanisme	<input type="checkbox"/>	<input checked="" type="checkbox"/>	Cliquez ou appuyez ici pour entrer du texte.
D'un espace concerné par : - un arrêté de protection de biotope prévu à l'article R. 411-15 du code de l'environnement ; - un arrêté le listant comme un site d'intérêt géologique prévu à l'article R. 411-17-1 du même code ;	<input type="checkbox"/>	<input checked="" type="checkbox"/>	Cliquez ou appuyez ici pour entrer du texte.

- un arrêté le listant comme une zone prioritaire pour la biodiversité prévue à l'article R. 411-17-3 du même code			
D'un espace boisé classé prévu à l'article L. 113-1 du code de l'urbanisme, une forêt de protection prévue à l'article L. 141-1 du code forestier	<input type="checkbox"/>	<input checked="" type="checkbox"/>	Cliquez ou appuyez ici pour entrer du texte.
D'un secteur délimité par le plan local d'urbanisme en application de l'article L. 151-19 du code de l'urbanisme	<input type="checkbox"/>	<input checked="" type="checkbox"/>	
D'un secteur délimité par le plan local d'urbanisme en application de l'article L. 151-23 du code de l'urbanisme	<input type="checkbox"/>	<input checked="" type="checkbox"/>	Rectification d'une erreur matérielle (se reporter à la notice de présentation).
Autre protection	<input type="checkbox"/>	<input checked="" type="checkbox"/>	Cliquez ou appuyez ici pour entrer du texte.

5.4 Des constructions à usage d'habitation ou des établissements recevant du public sont-ils prévus dans des zones de nuisances (nuisances sonores, qualité de l'air, pollution des sols, etc.) ?

☐ Oui

☒ Non

Si oui, précisez :

Cliquez ou appuyez ici pour entrer du texte.

6. Auto-évaluation

L'auto-évaluation doit **identifier** les effets potentiels de la procédure qui fait l'objet du présent formulaire compte-tenu de sa nature, de sa localisation – c'est-à-dire en prenant en compte la sensibilité du territoire concerné - et **expliquer** pourquoi la procédure concernée n'est pas susceptible d'avoir des incidences notables sur l'environnement.

Se reporter à la rubrique 6 de la notice explicative pour le détail de la démarche permettant l'auto-évaluation. Fournir une note détaillée en annexe (cf. point 8).

7. Autres procédures consultatives

7.1 Date prévisionnelle de transmission du projet aux personnes publiques associées

Novembre 2024

7.2 Autres consultations envisagées (consultations obligatoires et facultatives)

Cliquez ou appuyez ici pour entrer du texte.

7.3 Procédure de participation du public envisagée

- enquête publique

☒ Oui

<input type="checkbox"/> Non
- participation du public par voie électronique <input checked="" type="checkbox"/> Oui <input type="checkbox"/> Non
- enquête publique unique organisée avec une ou plusieurs autres procédures <input type="checkbox"/> Oui <input type="checkbox"/> Non
Si oui, préciser lesquelles
Révision allégée n°1 du PLUi
- autre, préciser les modalités
Cliquez ou appuyez ici pour entrer du texte.

8. Annexes		
8.1 Annexes obligatoires		
1	Dossier de révision, modification ou mise en compatibilité du PLU (comprenant notamment, le cas échéant, l'exposé des motifs des changements apportés)	<input type="checkbox"/>
2	Documents graphiques matérialisant la localisation des secteurs du territoire concernés par la procédure soumise à l'avis de l'autorité environnementale et comportant des zooms qui permettent de localiser et identifier les secteurs avant et après mise en œuvre des opérations (<i>rubrique 2.5</i>).	<input type="checkbox"/>
3	L'auto-évaluation (<i>rubrique 6</i>)	<input type="checkbox"/>
4	Version dématérialisée du document mentionné dans les rubriques 2.3, 4.3.2, 4.4, 4.5 et 4.6 lorsqu'il n'est pas consultable sur un site <i>Internet</i>	<input type="checkbox"/>
8.2 Autres annexes volontairement transmises par le déposant		
Veuillez préciser les annexes jointes au présent formulaire, ainsi que les rubriques auxquelles elles se rattachent		
Cliquez ou appuyez ici pour entrer du texte.		

9. Engagement et signature			
Je certifie sur l'honneur l'exactitude des renseignements ci-dessus			
(personne publique responsable)			
Fait à	Seyssel	le,	
Nom	RANNARD	Prénom	Paul
Qualité	Président de la Communauté de Communes Usses et Rhône		

	comportant des zooms qui permettent de localiser et identifier les secteurs avant et après mise en œuvre des opérations (rubrique 2.5).	
3	L'auto-évaluation (rubrique 6)	<input type="checkbox"/>
4	Version dématérialisée du document mentionné dans les rubriques 2.3, 4.3.2, 4.4, 4.5 et 4.6 lorsqu'il n'est pas consultable sur un site <i>Internet</i>	<input type="checkbox"/>

8.2 Autres annexes volontairement transmises par le déposant

Veuillez préciser les annexes jointes au présent formulaire, ainsi que les rubriques auxquelles elles se rattachent

Cliquez ou appuyez ici pour entrer du texte.

9. Engagement et signature			
Je certifie sur l'honneur l'exactitude des renseignements ci-dessus			
(personne publique responsable)			
Fait à	Seyssel	le,	
Nom	RANNARD	Prénom	Paul
Qualité	Président de la Communauté de Communes Usse et Rhône		
Signature			
			