

DOSSIER CAS PAR CAS
ANNEXES OBLIGATOIRES ET ANNEXES
VOLONTAIREMENT TRANSMISES

AMÉNAGEMENT
PÔLE D'ÉCHANGES DE LA BÂTIE
SAINT-ISMIER (38)



TABLE DES MATIÈRES

1	ANNEXES OBLIGATOIRES	1
1.1	Annexe 1 - Document Cerfa	1
1.2	Annexe 2 - Plan de situation	2
1.3	Annexe 3 – Photographies	3
1.4	Annexe 4 - Plan de projet	5
1.5	Annexe 6 - Plan de situation vis-à-vis des sites Natura 2000	6
2	ANNEXES VOLONTAIREMENT TRANSMISES	7
2.1	Annexe 7 – Rubriques de la nomenclature	7
2.2	Annexe 8 - Zone humide	8
2.3	Annexe 9 – PPR et risque géotechnique	9

Le SMMAG, maître d'ouvrage de l'opération, souhaite réaliser l'aménagement d'un Pôle d'Échanges et de rabattement sur le secteur de la Bâtie.

D'un point de vue géographique, le secteur de la Bâtie est pertinent à plusieurs titres :

- le raccordement au réseau routier ;
- les possibilités de mise en place des liaisons de rabattement pour tous les modes de transports ;
- des aménagements internes de qualités pouvant devenir un point de repère pour les usagers.

Cette étude est menée en partenariat avec :

- les communes de Saint-Ismier, Saint-Nazaire les Eymes ;
- le Conseil Départemental de l'Isère, organisateur du réseau TransIsère et gestionnaire de voirie ;
- AREA, gestionnaire du domaine autoroutier.

La réalisation de l'échangeur de La Bâtie est une opportunité pour étudier la mise en place d'un pôle de rabattement et d'échanges qui s'inscrit dans le cadre d'une démarche globale de dynamisation du territoire.

La mise en place de ce pôle de rabattement et d'échanges permettra :

- aux usagers d'accéder à plusieurs modes de déplacements et de passer de l'un à l'autre dans les meilleures conditions ;
- le covoiturage, le stationnement pour les vélos, ... ;
- d'assurer le déplacement des modes actifs dans le nœud du carrefour de la Bâtie.

L'enjeu est de rendre plus efficace et plus écologique les déplacements quotidiens, notamment domicile / travail.

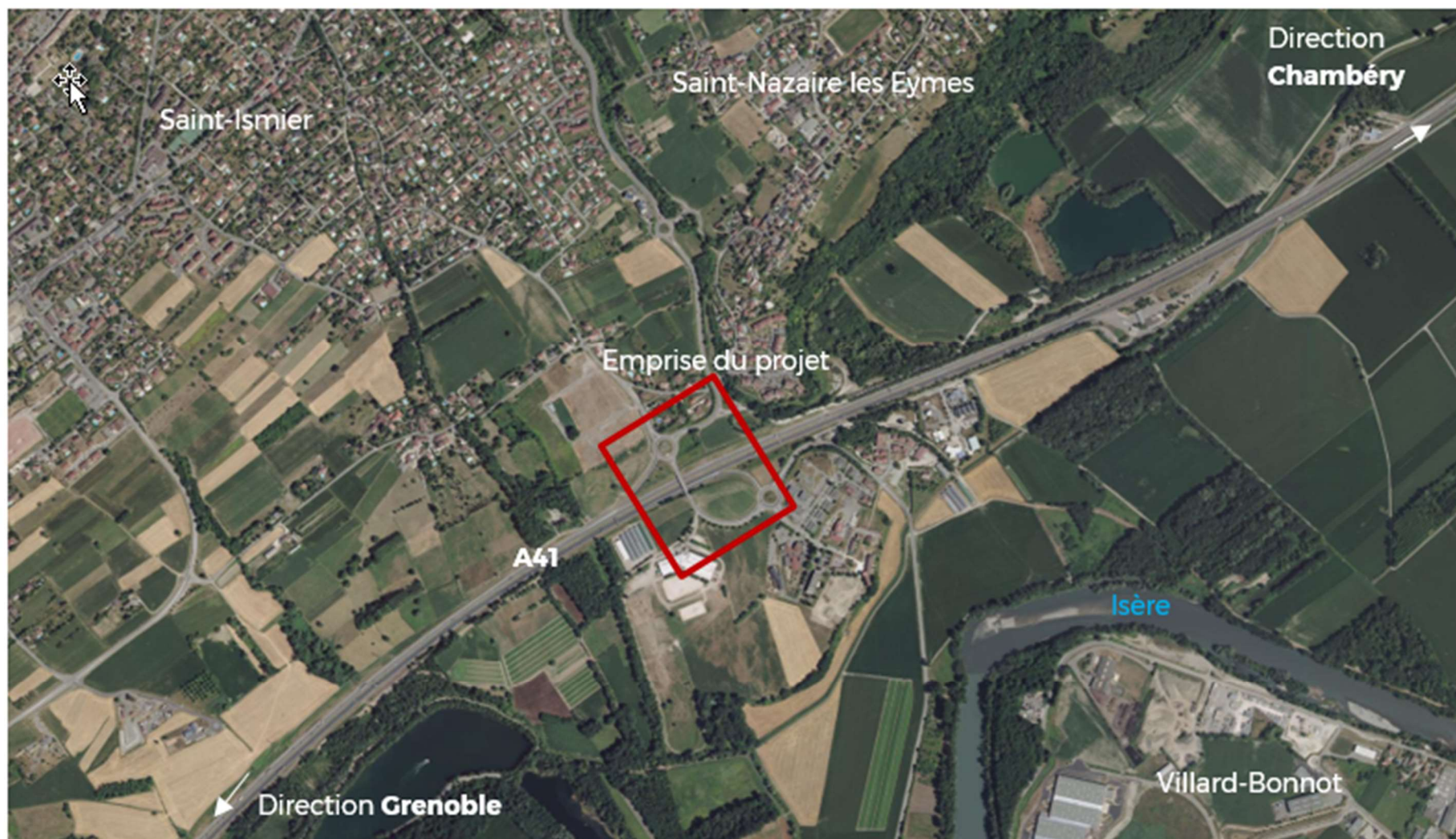
1 ANNEXES OBLIGATOIRES

Les annexes présentées ci-dessous sont des annexes obligatoires du CERFA.

1.1 ANNEXE 1 - DOCUMENT CERFA

Voir document joint.

1.2 ANNEXE 2 - PLAN DE SITUATION



1.3 ANNEXE 3 – PHOTOGRAPHIES

Vue depuis le giratoire Nord en direction de l'A41



Vue depuis le giratoire Nord en direction du futur parking



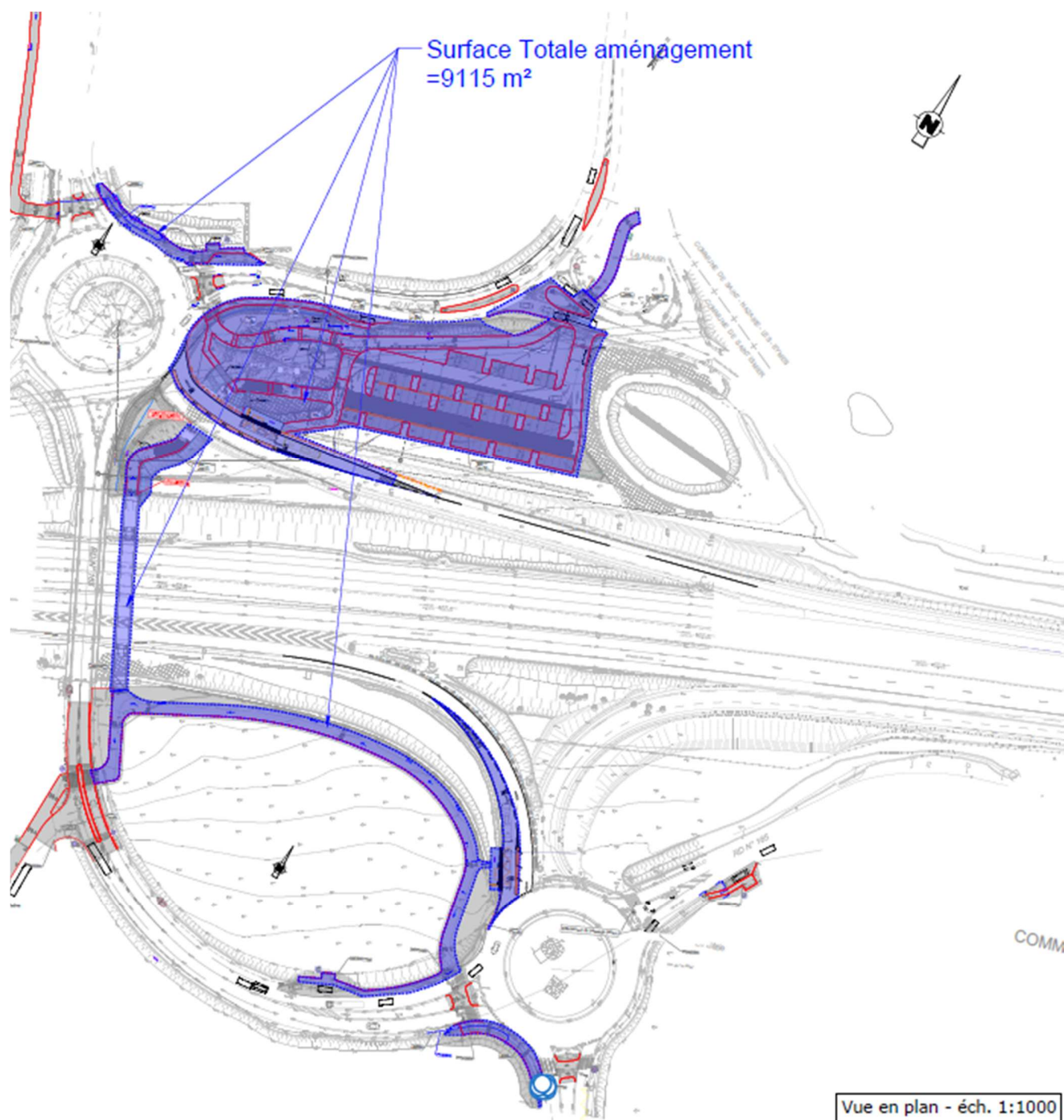
Vue depuis le giratoire Nord en direction de la passerelle existante



Vue depuis le giratoire sud en direction de la passerelle existante (futurs cheminements modes doux)

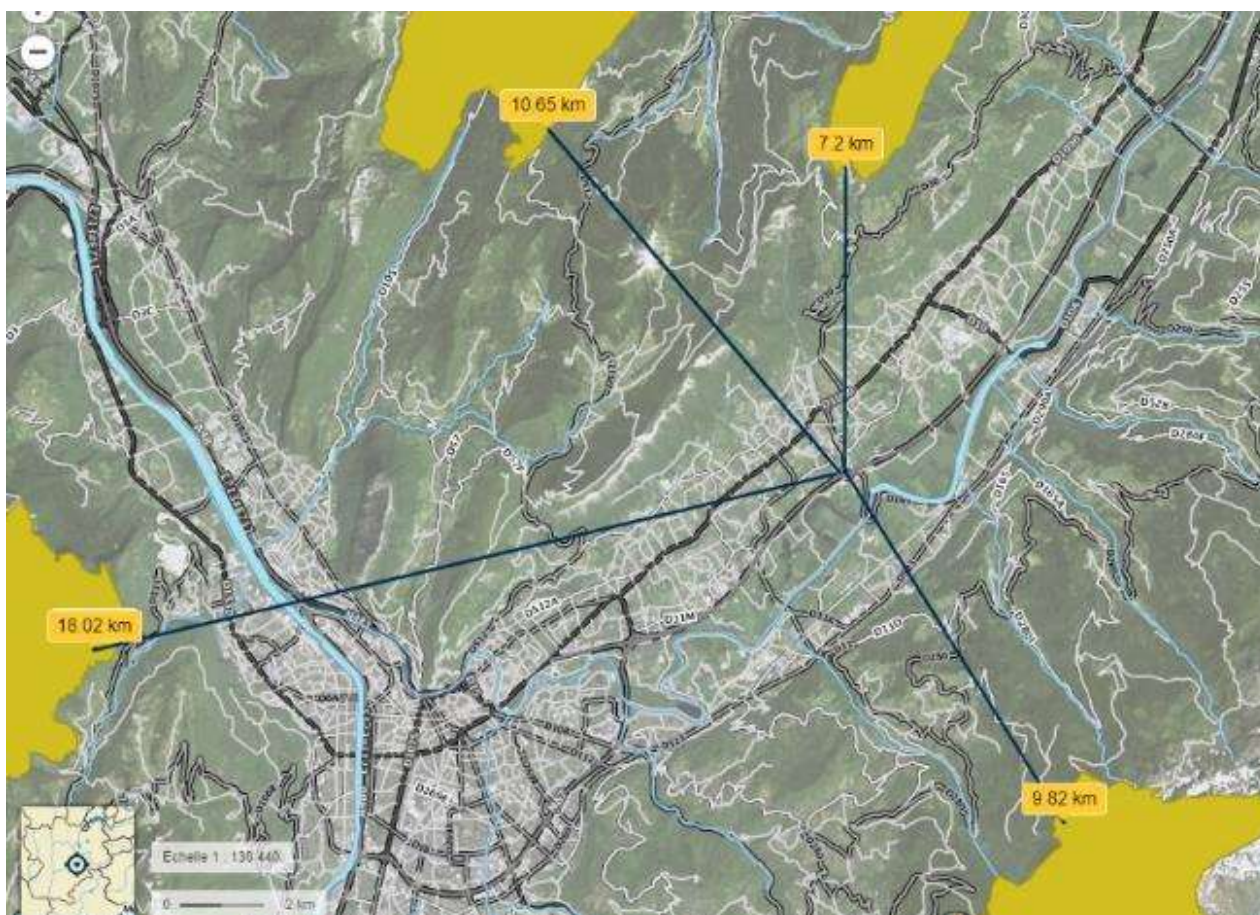


1.4 ANNEXE 4 - PLAN DE PROJET



1.5 ANNEXE 6 - PLAN DE SITUATION VIS-À-VIS DES SITES NATURA 2000

Le projet n'est pas concerné par un zonage Natura 2000 (une analyse sur le site Géoportail permet de voir que les sites Natura 2000 les plus proches se situent à plus de 7 km du projet, voir carte qui suit).

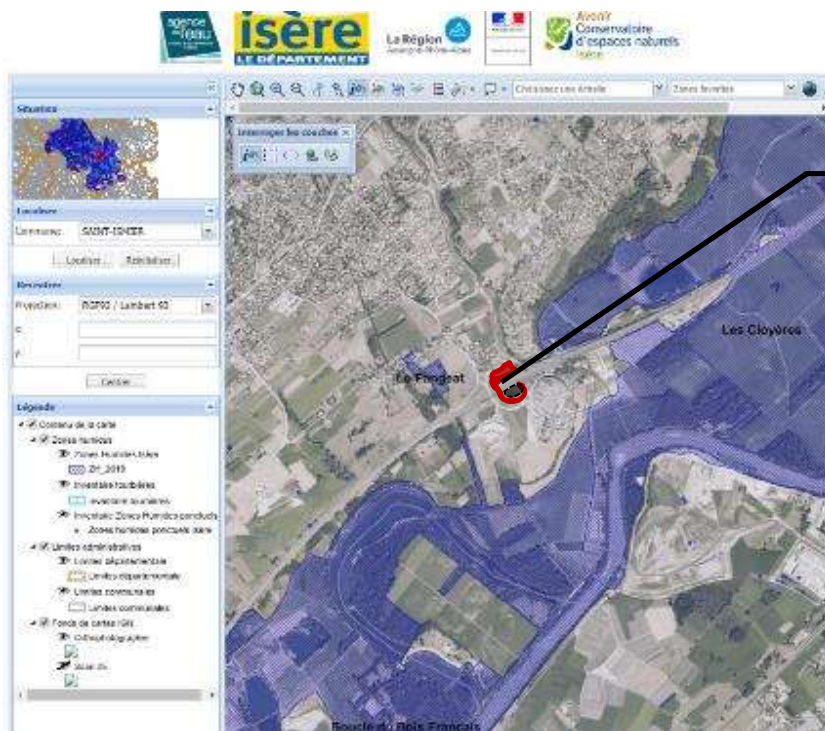


2 ANNEXES VOLONTAIREMENT TRANSMISES

2.1 ANNEXE 7 – RUBRIQUES DE LA NOMENCLATURE

n° de catégorie et sous-catégorie	Seuils et critères de la catégorie	soumis	non soumis	Caractéristiques du projet au regard des seuils et critères de la catégorie
Rubriques cas par cas : Catégorie(s) applicable(s) du tableau des seuils et critères annexé à l'article R122-2 du code de l'environnement				
6 d) Infrastructures routières (les ponts, tunnels et tranchées couvertes supportant des infrastructures routières doivent être étudiés au titre de cette rubrique).	<p>d) Construction de routes classées dans le domaine public routier de l'Etat, des départements, des communes et des établissements publics de coopération intercommunale non mentionnées aux b) et c) de la colonne précédente.</p> <p>e) Construction d'autres voies non mentionnées au a) mobilisant des techniques de stabilisation des sols et d'une longueur supérieure à 3 km. En Guyane, ce seuil est porté à 30 km pour les projets d'itinéraires de desserte des bois et forêts mentionnés au premier alinéa de l'article L. 272-2 du code forestier, figurant dans le schéma pluriannuel de desserte forestière annexé au programme régional de la forêt et du bois mentionné à l'article L. 122-1 du code forestier et au 26° du I de l'article R. 122-17 du code de l'environnement.</p> <p>f) Construction de pistes cyclables et voies vertes de plus de 10 km.</p>	x		
41° a)	Aires de stationnement ouvertes au public, dépôts de véhicules et garages collectifs de caravanes ou de résidences mobiles de loisirs. Aires de stationnement ouvertes au public de 50 unités et plus.	x		Réalisation d'une aire de covoiturage de plus de 50 unités
Rubriques IOTA : Catégorie(s) applicable(s) du tableau des seuils et critères annexé à l'article R214-1 du code de l'environnement				
IOTA 2.1.5.0	<p>Rejet d'eaux pluviales dans les eaux douces superficielles ou sur le sol ou dans le sous-sol, la surface totale du projet, augmentée de la surface correspondant à la partie du bassin naturel dont les écoulements sont interceptés par le projet, étant :</p> <p>1 - Supérieure ou égale à 20 ha (A)</p> <p>2 - Supérieure à 1 ha mais inférieure à 20 ha (D)</p>		x	Surface du projet : 0.9 ha Les eaux sont infiltrées en totalité jusqu'à une période de retour de 30 ans ($K = 8 \cdot 10^{-6}$ m/s) via des tranchées drainantes et puits d'infiltration. Seules les eaux de la passerelle rejoignent le dispositif autoroutier via de cunettes sans dégradation de l'état actuel.
IOTA 3.3.1.0	<p>Assèchement, mise en eau, imperméabilisation, remblais de zones humides ou de marais, la zone asséchée ou mise en eau étant :</p> <p>1 - Supérieure ou égale à 1 ha (A) ;</p> <p>2 - Supérieure à 0,1 ha, mais inférieure à 1 ha (D).</p>		x	Le projet ne se situe pas en zone humide
IOTA 3.2.2.0.	<p>Installations, ouvrages, remblais dans le lit majeur d'un cours d'eau : 1° Surface soustraite supérieure ou égale à 10 000 m² (A)</p> <p>2° Surface soustraite supérieure ou égale à 400 m² et inférieure à 10 000 m² (D)</p> <p>Au sens de la présente rubrique, le lit majeur du cours d'eau est la zone naturellement inondable par la plus forte crue connue ou par la crue centennale si celle-ci est supérieure. La surface soustraite est la surface soustraite à l'expansion des crues du fait de l'existence de l'installation ou ouvrage, y compris la surface occupée par l'installation, l'ouvrage ou le remblai dans le lit majeur.</p>		x	Le site d'aménagement est en dehors de la zone inondable du PPRI (voir annexe 9)

2.2 ANNEXE 8 - ZONE HUMIDE



Emprise du projet

Avenir, le Conservatoire d'Espace Naturels en Isère propose une cartographie interactive permettant de visualiser les zones humides sur le département. (Cf carte ci-contre).

Le site du projet n'est pas situé sur une zone humide à proprement parler mais se situe à proximité des zones humides suivantes :

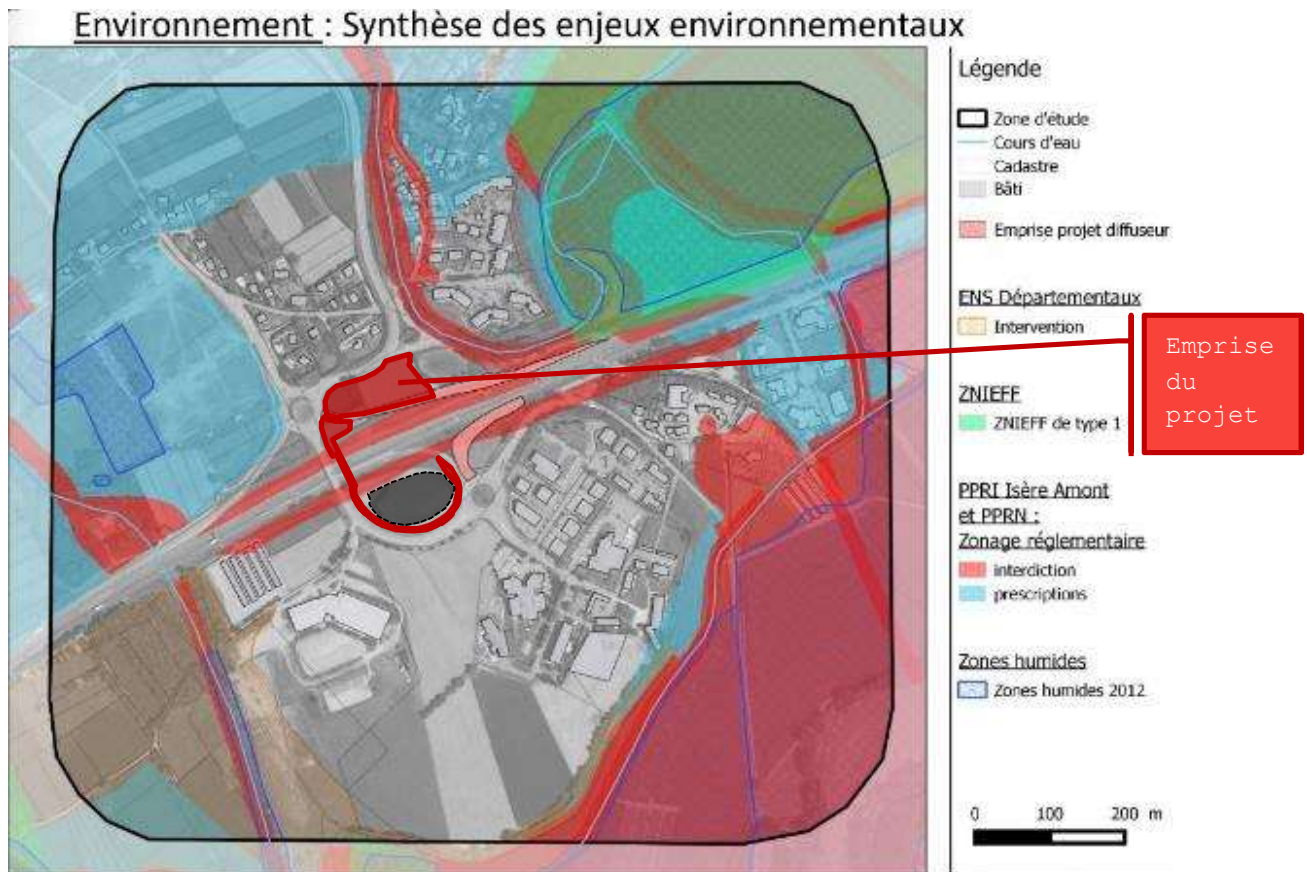
- Les Cloyères;
- Le Fangeat;
- Les boucles du bois Français.

Une expertise pédologique a été menée courant janvier 2014. Il en ressort que la zone sur laquelle se situe le projet ne constitue pas une zone humide.



2.3 ANNEXE 9 – PPR ET RISQUE GÉOTECHNIQUE

La carte suivante, issue des études Préliminaires (2018) – MTM/Alp'études/Améten permet de visualiser les différents enjeux environnementaux sur le site du projet.



On observe les éléments suivants :

- Le projet se situe en dehors des zones délimitées par le PPRi Isère Amont hormis au droit du passage au-dessus de l'A41. Sur ce secteur, une analyse du PPRn (voir carte ci-dessous) permet d'identifier le risque en question, il s'agit du risque glissement de terrain. Ce risque sera évalué et pris en compte dans les missions géotechniques ;
- Le projet n'est pas concerné par le zonage « zone humide 2012 ». Cependant, le projet est à proximité avec la zone humide des Cloyères. A ce titre, une analyse pédologique a été mise en œuvre en janvier 2014. Il en ressort que le sol sur l'emprise du projet est non hydromorphe (Voir Annexe 8);
- Le site ne se situe pas sur un espace naturel protégé. On observe tout de même des ZNIEFF de type 1 à proximité du projet.

La figure suivante est issue du PPRN approuvé le 07 / 11 /2011. Il en ressort que les talus de l'A41 sont classés en zone rouge.

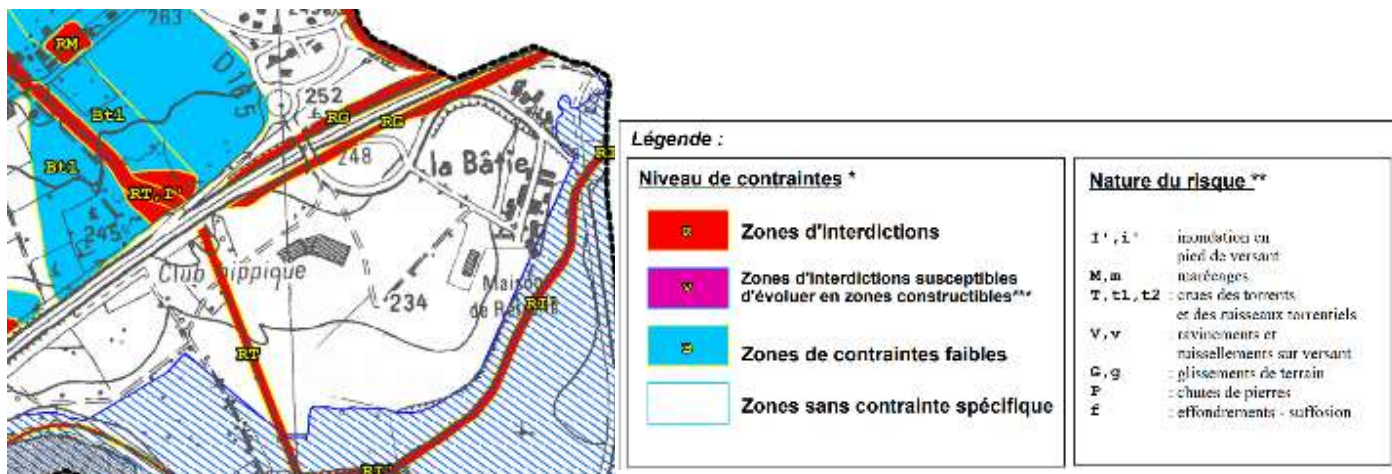


Figure 1 : PPRn Saint Ismier - (révision n°2),

http://www.isere.gouv.fr/content/download/3316/24892/file/38397_PPRN_ZONAGE_TOPO_20111107_REV2.pdf