

Lyon, Rive droite du Rhône

Etude historique et documentaire

RAPPORT

METROPOLE DE LYON

Lyon, Rive droite du Rhône
 Etude historique et documentaire
 METROPOLE DE LYON
 Rapport

VERSION	DESCRIPTION	ÉTABLI(E) PAR	APPROUVÉ(E) PAR	DATE
V1	Création du document	Clément BELIN	Noëlle DOUCET	01/10/2021
V2	Mise à jour du rapport	Clément BELIN	Noëlle DOUCET	22/10/2021
V3	Modification du logo	Clément BELIN	Noëlle DOUCET	25/10/2021

Entité Sites et Sols Pollués
 6 rue de Lorraine – 38130 Echirolles – TEL : +33 (0)4 76 33 41 54



ARTELIA - Siège Social : 16, rue Simone Veil - 93400 Saint-Ouen-sur-Seine - France
 SAS au Capital de 13 262 150 Euros - 444 523 526 RCS Bobigny - SIRET 444 523 526 00804 - APE 7112B
 N° Identification TVA : FR 40 444 523 526 - www.arteliagroup.com

SOMMAIRE

LISTE DES ABREVIATIONS.....	4
RÉSUMÉ NON TECHNIQUE	5
CONTEXTE - PROBLÉMATIQUE	6
1. SOURCES DE DONNÉES CONSULTÉES	7
2. SITUATION ET CONTEXTE DU SITE.....	8
2.1. SITUATION GÉOGRAPHIQUE DU SITE	8
2.2. CONTEXTE ENVIRONNEMENTAL.....	9
2.2.1. OCCUPATION DES SOLS AUTOUR DU SITE.....	9
2.2.2. CONTEXTE GÉOLOGIQUE	9
2.2.3. CONTEXTE HYDROGÉOLOGIQUE	9
2.2.4. CONTEXTE HYDROLOGIQUE	12
2.2.5. VULNÉRABILITÉ DU MILIEU NATUREL	12
3. HISTORIQUE ET CONTEXTE INDUSTRIEL	12
3.1. CONTEXTE INDUSTRIEL	12
3.2. HISTORIQUE DU SITE D'ETUDE	14
3.3. ACTIVITÉ ET ÉTAT ACTUEL DU SITE	23
3.4. SITUATION ADMINISTRATIVE DU SITE	23
3.5. SOURCES POTENTIELLES DE POLLUTION	23
4. PROGRAMME PREVISIONNEL D'INVESTIGATIONS	24
5. CONDITIONS DE VALIDITÉ ET ÉVALUATION DES INCERTITUDES	31
6. CONCLUSIONS ET RECOMMANDATIONS	32
ANNEXES.....	33

TABLEAUX

Tableau 1 - Usages des eaux souterraines	9
Tableau 2 – Liste des sites BASIAS localisés dans à proximité immédiate de la zone d'étude	12
Tableau 3 – Anciennes activités du lot 1	15
Tableau 4 – Anciennes activités du lot 2	17
Tableau 5 – Anciennes activités du lot 3	18
Tableau 6 – Anciennes activités du lot 4	20
Tableau 7 – Anciennes activités du lot 5	21
Tableau 8 – Anciennes activités du lot 6	22
Tableau 9 – Synthèse des sources potentielles de pollution	23
Tableau 10 – Programme d'investigations prévisionnel.....	24

FIGURES

Figure 1 - Localisation du site d'étude	8
Figure 2 - Localisation des points d'utilisation des eaux souterraines dans un rayon de 100 m autour du site (source BSS)	11
Figure 3 - Localisation des site BASIAS à proximité de immédiate de la zone d'étude	14

Figure 4 - Plan de localisation des anciennes activités référencées à proximité du Lot 1	16
Figure 5 - Plan de localisation des anciennes activités référencées à proximité du Lot 2	17
Figure 6 - Plan de localisation des anciennes activités référencées à proximité du Lot 3	19
Figure 7 - Plan de localisation des anciennes activités référencées à proximité du Lot 4	20
Figure 8 - Plan de localisation des anciennes activités référencées à proximité du Lot 5	21
Figure 9 - Plan de localisation des anciennes activités référencées à proximité du Lot 6	22
Figure 10 - Plan de localisation des investigations au niveau du 39 quai Gailleton – Ancien atelier de réparation automobile avec distribution de carburant (RHA-I-6910979)	25
Figure 11 - Plan de localisation des investigations au niveau du 36 Quai Gailleton - Ancien garage automobiles avec réservoir souterrain d'essence (RHA-I-69 06936)	26
Figure 12 - Plan de localisation des investigations au niveau du 8 quai Jules Courmont- Ancien garage avec dépôt d'essence (RHA-I-69 09358)	27
Figure 13 - Plan de localisation des investigations au niveau du 15 quai Jean Moulin - Ancien atelier d'épuration d'huile de colza (RHA-I-69 06574)	28
Figure 14 - Plan de localisation des investigations au niveau du 16 quai André Lassagne - Ancien garage avec dépôt d'essence (RHA-I-69 05886)	29
Figure 15 - Plan de localisation des investigations au niveau du 9 quai André Lassagne - Ancienne desserte d'essence (RHA-I-69 09978)	30

LISTE DES ABREVIATIONS

AD	Archives Départementales	IGN	Institut Géographique National
ADES	Portail national d'Accès aux Données sur les Eaux Souterraines	ISDI	Installation de Stockage des Déchets Inertes
AEP	Alimentation en Eau Potable	ISDD	Installation de Stockage des Déchets Dangereux
AP	Archives Préfectorales	ISDND	Installation de Stockage des Déchets Non dangereux
APB	Arrêté de Protection de Biotope	LQ	Limites de Quantification
ARR	Analyse des Risques Résiduels	Métaux	Arsenic (As), Cadmium (Cd), Chrome (Cr), Cuivre (Cu), Mercure (Hg), Nickel (Ni), Plomb (Pb), Zinc (Zn)
ARS	Agence Régionale de Santé	MS	Matière sèche
ASPITET	Apports d'une Stratification Pédologique pour l'Interprétation des Teneurs en Eléments Traces	MTBE	Méthyl tert-butyl éther
BASIAS	Inventaire historique de sites industriels et activités de service	PCB	Polychlorobiphényles
BASOL	Base de données sur les sites et sols pollués ou potentiellement pollués appelant une action des pouvoirs publics à titre préventif ou curatif	PCE	Tétrachloroéthylène
BRGM	Bureau de Recherches Géologique et Minières	PID	Photolonization detector
BSS	Banque de données du Sous-Sol	PL	Poids Lourds
BTEX	Benzène, Toluène, Ethylbenzène et Xylènes	RAMSAR	Zone humide d'importance internationale
DREAL	Direction Régionale de l'Environnement, de l'Aménagement et du Logement	RDC	Rez-de-Chaussée
CAV	Composés Aromatiques Volatils	SP	Sans Plomb
COHV	Composés Organiques Halogénés Volatils	SIC	Site d'Importance Communautaire
COT	Carbone Organique total	SIS	Secteur d'Information sur les Sols
DICT	Déclaration d'Intention de Commencement de Travaux	TCE	Trichloroéthylène
DLI	Dépôt de Liquides Inflammables	TGAP	Taxes Générales sur les Activités Polluantes
ETBE	Ethyl tert-butyl éther	VL	Véhicules Légers
Go	Gazole	ZICO	Zone Importante pour la Conservation des Oiseaux
HAP	Hydrocarbures aromatiques Polycycliques	ZNIEFF	Zone Naturelle d'Intérêt Ecologique, Faunistique et Floristique
HCT	Hydrocarbures Totaux	ZPS	Zone de Protection Spéciale
ICPE	Installations Classées pour la Protection de l'Environnement	ZSC	Zone Spéciale de Conservation

RÉSUMÉ NON TECHNIQUE

La METROPOLE DE LYON a pour projet le réaménagement des quais Gailleton, Jules Courmont, Jean Moulin et Lassagne situés entre le pont Galliéni et le pont De Lattre De Tassigny sur les communes de Lyon 2 et Lyon 4.

Dans ce contexte Artelia a été missionné pour la réalisation d'une étude historique et de vulnérabilité de la zone d'étude.

L'étude de vulnérabilité des milieux met en évidence :

- **Géologie** : Zone d'étude implantée au droit des alluvions du Rhône recouverts d'une épaisseur variable de remblais.
- **Hydrogéologie** : Eaux souterraines s'écoulant globalement en direction du sud à une profondeur comprise entre 4 et 5 m par rapport au sol.

La nappe est vulnérable aux pollutions provenant de la surface car elle n'est pas protégée par un toit imperméable mais elle est non sensible (absence d'usage sensible recensée à proximité du site).
- **Hydrologie** : La zone d'étude est localisée à l'Ouest du Rhône, à environ 600 m à l'Est de la Saône. Les eaux de ces deux cours d'eau sont considérées comme faiblement vulnérables et peu sensibles.
- **Contexte industriel** : Le contexte industriel de la zone d'étude est considéré comme marqué.

L'étude historique met en évidence la présence de 7 anciennes activités susceptibles d'avoir pu dégrader la qualité des sols de la zone d'étude. Il s'agit principalement d'anciens stockages d'hydrocarbures de petits volumes situés :

- Aux numéros 33, 36 et 39 du quai Gailleton ;
- Au numéro 8 du quai Jules Courmont ;
- Aux numéros 9 et 16 du quai André Lassagne

Ainsi, sur la base de ces éléments et conformément à la méthodologie de gestion des sites et sols pollués de février 2007, ARTELIA formule les recommandations suivantes :

- Réaliser 9 sondages implantés à proximité immédiate des sources potentielles de pollution identifiées au sein de la zone d'étude.

CONTEXTE - PROBLÉMATIQUE

La METROPOLE DE LYON a pour projet le réaménagement des quais Gailleton, Jules Courmont, Jean Moulin et Lassagne (Lyon 2, Lyon 4). Dans ce contexte Artelia a été missionné pour la réalisation d'une étude historique et de vulnérabilité couvrant ces quais.

Plusieurs anciennes activités potentiellement polluantes localisées le long du projet sont répertoriées au sein de l'Inventaire Historique Urbain (IHU) de la METROPOLE DE LYON.

Les objectifs de cette étude sont :

- d'établir le contexte environnemental de la zone d'étude et d'apprécier la vulnérabilité des milieux ;
- d'identifier et de localiser les sources potentielles de pollution ;
- de définir un programme prévisionnel d'investigations en lien avec les sources potentielles de pollution identifiées.

La méthodologie et les conditions d'intervention utilisées d'ARTELIA sont conformes à la norme AFNOR NF X31-620 spécifique aux « Prestations de services relatives aux sites et sols pollués ». D'après cette norme, la présente prestation d'études correspond aux codifications suivantes :




- Etude historique, documentaire et mémorielle (A110)
- Etude de vulnérabilité des milieux (A120)
- Elaboration d'un programme prévisionnel d'investigations (A130)

Par ailleurs, ARTELIA a réalisé cette étude selon les orientations préconisées par la note ministérielle du 19 avril 2017 accompagnée de deux documents : une introduction à la méthodologie destinée à tous publics et la méthodologie de gestion elle-même.

oOo

1. SOURCES DE DONNÉES CONSULTÉES

Les sources d'informations consultées pour la réalisation de la présente étude sont détaillées ci-dessous.

MODE DE CONSULTATION	SOURCE	INFORMATIONS COMPLEMENTAIRES
web 	Géoportail	https://www.geoportail.gouv.fr/
	Cadastre	https://cadastre.gouv.fr
	Infoclimat	https://www.infoclimat.fr/
	BASIAS	http://www.georisques.gouv.fr/dossiers/basias/donnees#/
	BASOL	https://basol.developpement-durable.gouv.fr/recherche.php
	SIS	http://www.georisques.gouv.fr/dossiers/sis-secteur-dinformation-sur-les-sols/donnees#/
	Infoterre	http://infoterre.brgm.fr/
	ARS	http://www.atlasante.fr
sur-place 	Archives Départementales du Rhône	AD69_5METCLETCL93-21 AD69_5METCLETCL113-29 AD69_5METCLETCL141-15 AD69_995W113-19 AD69_995W175-18" AD69_5METCLETCL355-62 AD69_995W85-38 AD69_5METCLETCL311-22 AD69_5METCLETCL303-46 AD69_5METCLETCL88-26 AD69_1410W477-04 AD69_1977W06-22 AD69_996W27-32" AD69_999W6-69 AD69_5METCLETCL308-42 AD69_5METCLETCL307-55 AD69_5METCLETCL342-09 AD69_995W156-20 AD69_5METCLETCL358-32" AD69_995W101-13 AD69_995W329-07 AD69_5METCLETCL342-21 AD69_5METCLETCL62-30 AD69_5METCLETCL345-07 AD69_995W123-29 AD69_5METCLETCL112-33
	DREAL	APR69_2604-B11-16 (19550) APR69_1703-B98-06 (19134) APR69_0101-B86-25 (18127)
bureau 	Contrôle de la qualité environnementale des sols Hôtel Dieu à Lyon (69)	Rapport BURGEAP pour EIFFAGE CONSTRUCTION RSSPC302702-01 du 12/04/2013

2. SITUATION ET CONTEXTE DU SITE

2.1. SITUATION GÉOGRAPHIQUE DU SITE

La zone d'étude correspond :

- Au quai du Dr. Gailleton entre le pont Galliéni et le pont de la Guillotière ;
- Au quai Jules Courmont entre le pont de la Guillotière et le pont Lafayette ;
- Au quai Jean Moulin entre le pont Lafayette et le pont Morand
- Au quai André Lassagne entre le pont Morand et le Pont De Lattre De Tassigny.

La zone d'étude est présentée ci-dessous.

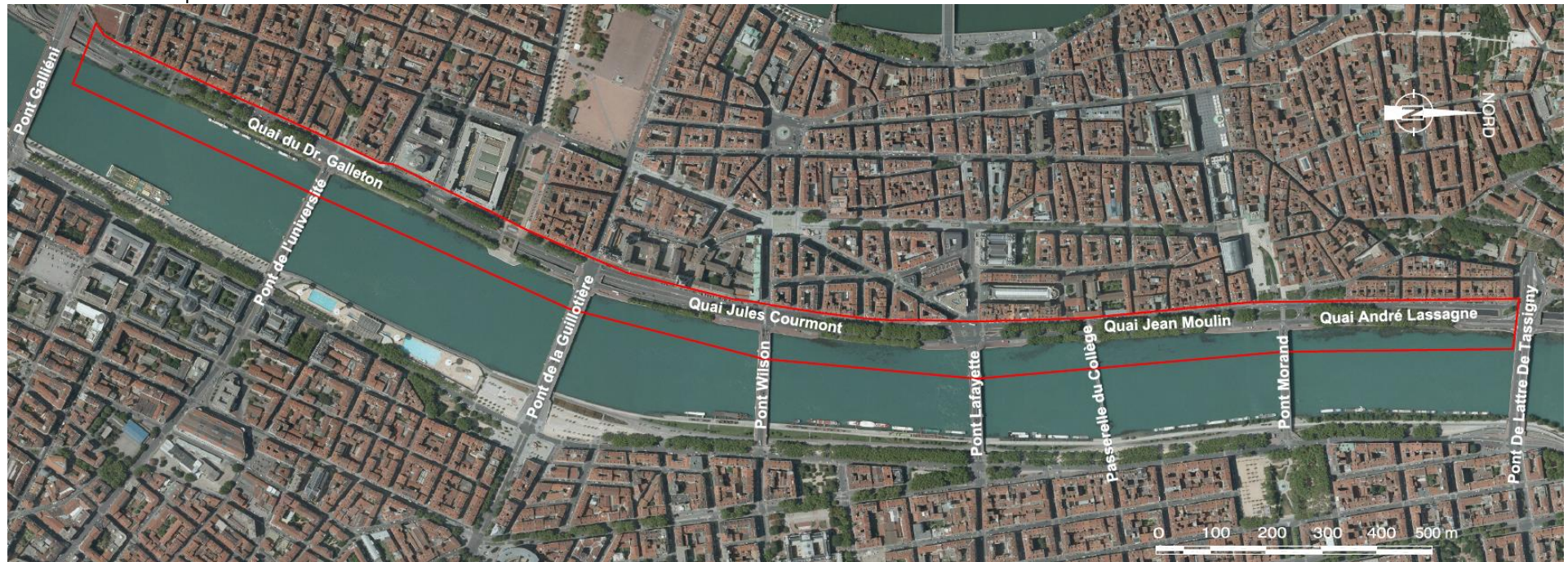


Figure 1 - Localisation du site d'étude

2.2. CONTEXTE ENVIRONNEMENTAL

2.2.1. Occupation des sols autour du site

La zone d'étude correspond à une section de la voirie des quais situés entre le pont Galliéni et le pont De Lattre De Tassigny.

L'environnement immédiat de la zone est le suivant :

- A l'ouest et au nord : des habitations collectives, des hôtels, des commerces, des activités de service et des restaurants.
- A l'est et au sud : le Rhône.

2.2.2. Contexte géologique

D'après la carte géologique au 1/50 000 de Lyon (BRGM), le substratum géologique naturel est constitué d'une formation quaternaire d'alluvions fluviales modernes (notée Fyz sur la carte géologique). Ces alluvions post-wurmiennes se retrouvent dans les grandes vallées (Saône et Rhône). Les dépôts anthropiques sont nombreux dans les zones couvertes par les agglomérations ; aussi, la notice géologique précise que la presqu'île lyonnaise (1^{er} et 2^{ème} arrondissements) est remblayée sur 1 à 6 m d'épaisseur.

2.2.3. Contexte hydrogéologique

Le site est localisé à proximité de la confluence entre le Rhône et la Saône. La nappe d'accompagnement du Rhône présente les caractéristiques suivantes au droit du site :

- Elle circule dans les alluvions fluvio-glaciaires du Rhône ;
- Son écoulement s'effectue en direction de la confluence, globalement en direction du Sud ;
- Son niveau statique est mesuré à une profondeur d'environ 4 à 5 m par rapport au sol (environ 162 m NGF).

D'après les données de l'ARS du Rhône, aucun captage pour l'alimentation en eau potable n'est référencé dans un rayon de 2 km autour de la zone d'étude, et aucun usage sensible de la nappe n'est référencé au droit de celle-ci et dans rayon de 100 m autour de la zone d'étude au sein de la Banque de données du Sous-Sol (BSS). Cette dernière recense 38 points d'eau dont :

- 1 piézomètre ;
- 1 puits de rabattement de nappe de la place Antonin Poncet ;
- 12 ouvrages de géothermie ;
- 12 sondages remblayés ;
- 12 ouvrages géotechniques, principalement en lien avec l'aménagement du métro.

La nappe est vulnérable aux pollutions provenant de la surface car elle n'est pas protégée par un toit imperméable.

Les captages recensés par la Banque de données du Sous-sol (BSS) dans un rayon de 100 m autour de la zone d'étude, hors ouvrages géotechnique et sondages remblayés, sont présentés sur la figure ci-après ; les caractéristiques de chacun de ces ouvrages sont présentées dans le tableau ci-après.

Tableau 1 - Usages des eaux souterraines

Référence BSS	Niveau statique (m/TN)	Usage	PROFONDEUR DE L'OUVRAGE (m/TN)	SENSIBILITE
BSS001TKKM	4.91	Géothermie	23,9	Non
BSS001TLUM	4.64	Géothermie	20,1	Non
BSS003IJWW	3.13	Géothermie	Non renseigné	Non
BSS003IJXE	3.02	Géothermie	8,81	Non
BSS003IJXM	2.87	Géothermie	8,78	Non
BSS003IJXU	2.87	Géothermie	8,78	Non
BSS001TJXL	4.9	Géothermie	12	Non
BSS003NMFM	Non renseigné	Géothermie	21	Non
BSS003NMFQ	Non renseigné	Géothermie	18,7	Non
BSS003NMFU	Non renseigné	Géothermie	19,5	Non
BSS003NMFY	Non renseigné	Géothermie	20	Non
BSS001TJZN	6.4	Puits de rabattement de nappe	12	Non
BSS001TLLC	6.5	Piézomètre	21	Non
BSS001TLQD	Non renseigné	Géothermie	8,2	Non

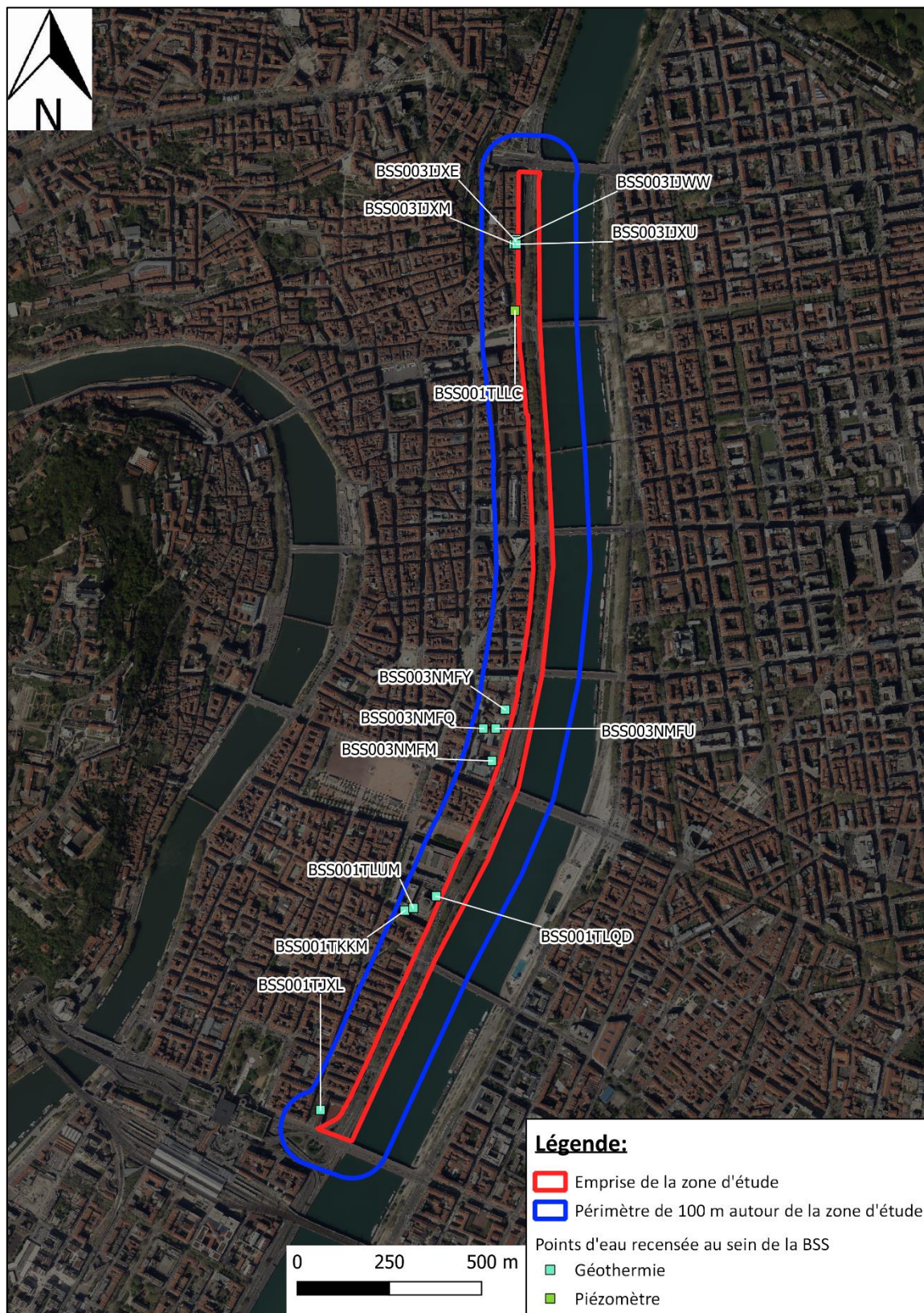


Figure 2 - Localisation des points d'utilisation des eaux souterraines dans un rayon de 100 m autour du site (source BSS)

2.2.4. Contexte hydrologique

La zone d'étude est localisée à l'Ouest le long du Rhône et à environ 600 m à l'Est de la Saône. Le Rhône, qui s'écoule sur ce tronçon vers le Sud présente une qualité classée « assez bonne » à « médiocre », en raison des différents rejets industriels.

Les eaux de ces deux cours d'eau sont considérées comme faiblement vulnérables à une éventuelle pollution du site en raison des phénomènes de dilution et diffusion dans les eaux souterraines et les eaux superficielles.

Des activités nautiques et piscicoles sont recensées au droit de ces deux cours d'eau. Cependant, la consommation des poissons pêchés est interdite en raison de la pollution aux PCB, et les eaux du Rhône et de la Saône ne sont pas utilisées pour l'alimentation en eau potable. La sensibilité de leurs usages est considérée comme faible.

2.2.5. Vulnérabilité du milieu naturel

La zone d'étude est entourée par la ZNIEFF de type II « Ensemble formé par le fleuve Rhône, ses lones et ses brotteaux à l'amont de Lyon », et est également situé à environ 600 m de la ZNIEFF de type II « Val de Saône Méridional », concernant la Saône.

Ces milieux sont considérés comme vulnérables à une éventuelle pollution du site en raison de leurs proximités avec la zone d'étude.

3. HISTORIQUE ET CONTEXTE INDUSTRIEL

3.1. CONTEXTE INDUSTRIEL

D'après les bases de données BASIAS (anciens sites industriels et activités de service), BASOL (sites et sols pollués ou potentiellement pollués appelant une action des pouvoirs publics), 22 sites sont référencés à proximité immédiate de la zone d'étude et en position amont hydraulique. Ces derniers sont compilés dans le tableau ci-dessous et localisés ci-après.

Tableau 2 – Liste des sites BASIAS localisés dans à proximité immédiate de la zone d'étude

Référence	raison sociale	Activités	adresse
Quai Gailleton			
RHA-I-69 07453	FRANCE TELECOM	Présence de transformateurs, Hôtel des Postes	13 rue Gailleton
RHA-I-69 11981	MM. LOMBROSO et MARCHAND	Desserte d'essence	33 quai Gailleton
RHA-I-69 06936	VUILLARD	Garage d'automobiles avec réservoir souterrain d'essence	36 quai Gailleton
RHA-I-6910979	FOUREL et Cie	Fabrication de mobilier pour théâtre (application vernis cellulosique)	39 quai Gailleton
	Gouilloux et Payet puis SOLYDIT UNION	Atelier de réparation automobile avec distribution d'essence;	
RHA-I-69 10083	GUINAND anciennement BOUCHARD	Fonderie de cuivre	42 quai Gailleton (36 quai de la Charité en 1856 & 42 quai de la Charité en 1879)
RHA-I-69 05782	M. AUBERSON L'art du temps	Atelier de galvanoplastie (argenture)	50 rue des Remparts d'Ainay
RHA-I-69 07412	Hospices Civils de Lyon	fabrication de médicaments, développement de surfaces photosensibles, dépôt d'oxygène	1 place de l'hôpital
RHA-I-69 08672	PILLON	Fonderie de cuivre	44 puis 46 rue de Condé
RHA-I-69 02033	Sté ELAP-MM Cordier et Poncelet; anc. Hugues Arthur-Henri	Chromage, polissage des métaux. ancienne fonderie de cuivre	46 rue de Condé

Fiche IHU	raison sociale	Activités	adresse
Quai Jules Courmont			
RHA-I-69 05783	Sté SOGECIL	Dépôt de Liquides Inflammables	57 place de la République
RHA-I-69 09358	VESIN	Garage avec dépôt d'essence	8 quai Jules Courmont
RHA-I-69 09216	M. GIORDAN	Garage et réservoir souterrain d'essence	5 rue de Jussieu
RHA-I-69 10361	Sté du Grand-Nouvel hôtel	Garage d'automobiles (parking) avec desserte d'essence	11 quai Jules Courmont (11 Rue Grolée en 1924)
Fiche IHU	raison sociale	Activités	adresse
Quai Jean Moulin			
RHA-I-69 02539	Sté Aubertin et Pasquier	Fabrique de bijoux	7 quai Jean Moulin
RHA-I-69 06574	Sté VENGUERIN anciennement M. BASSET - ROUSSET	Dépôt de liquides inflammables ancien atelier d'épuration d'huile de colza	15 quai Jean Moulin (15 quai de Retz en 1863)
Fiche IHU	raison sociale	Activités	adresse
Quai Lassagne			
RHA-I-69 13894	Marcel FOURNIER	Teinturerie et dégraissage	Rue de Provence (3 Place des Pénitents de la Croix en 1878)
RHA-I-69 05886	Station-service TOLOZAN Paul GUIGOU anciennement Albert DAILLOUX	Garage avec desserte de carburant	16 quai André Lassagne
RHA-I-69 02667	Sté EMI Etudes et Moulages par Injection (Ets MUGUET Paul)	Fabrication d'objets en matières plastiques	2 rue de Provence
RHA-I-69 02801	Sté Puget	Dégraisseur d'étoffes	25 rue Royale
RHA-I-69 09978	M. Maurice ALLARD	Desserte d'essence	9 quai André Lassagne (9 Quai Saint Clair)
Fiche IHU	raison sociale	Activités	adresse
Hors emprise étude*			
RHA-I-69 10263	Sté CAMPENON Bernard, Métro de Lyon	Détention de radio éléments de groupe II	Sous le Rhône à hauteur de la place Antonin Perrin
RHA-I-69 01032	M. SAUVAGE	Atelier de teinturerie	Rue Paul Bert (ancien chemin du sacré cœur)

*Hors emprise étudié : site identifié à proximité de la zone d'étude par l'IHU, mais finalement localisé comme étant éloigné.

Il est à noter que tous ces sites ont cessé leurs activités.

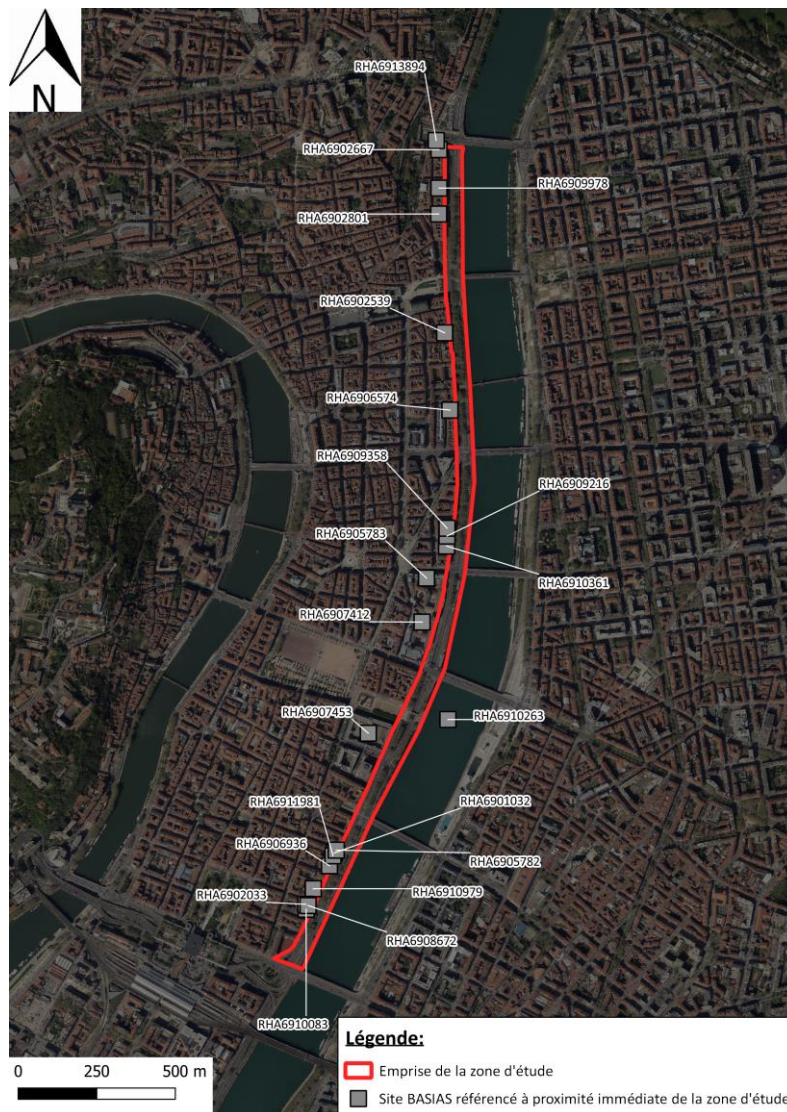


Figure 3 - Localisation des site BASIAS à proximité de immédiate de la zone d'étude

3.2. HISTORIQUE DU SITE D'ETUDE

L'analyse des plans parcellaires de la ville de Lyon montre que la zone d'étude a toujours été occupée pour un usage de voirie depuis au moins :

- 1885 pour la partie du quai du Dr. Gailleton située entre le pont Galliéni et le pont de l'université ;
- 1865 pour la partie des quais située entre le pont de l'université et le pont Morand (seconde partie du quai du Dr Gailletont et des quais Jules Courmont et Jean Moulin) ;
- 1880 : pour le quai André Lassagne situé entre le pont Morand et le Pont De Lattre De Tassigny.

Par conséquent, les anciennes activités identifiées à proximité immédiate de la zone d'étude en amont hydraulique (cf. tableau 2) constituent de ce fait le point d'intérêt de cette étude.

Ces anciennes activités ont été synthétisées dans les tableaux ci-après.

Etant donné la disposition en longueur de la zone d'étude, et pour une meilleure lecture des éléments mis en évidence, celle-ci a été divisée en quatre lots.

Lot 1 : Quai Gailleton entre le pont Galliéni et le pont de l'université

Tableau 3 – Anciennes activités du lot 1

Fiche IHU	Activités	raison sociale	Cote AD ou AP	adresse	Réf. figure	source potentielle de pollution	localisation	Source retenue ou non	
Quai Gailleton entre le pont Galliéni et le pont de l'université									
RHA-I-69 10083	Fonderie de cuivre	GUINAND anciennement BOUCHARD	AD69_5METCL93-21 AD69_5METCL113-29	42 quai Gailleton	1a	Atelier de fonderie	Sources éloignées de la zone d'étude	Non retenue	
					1b	Atelier de raffinage			
					1c	Atelier des courroies			
RHA-I-69 08672	Fonderie de cuivre	PILLON	AD69_5METCL141-15	44 puis 46 rue de Condé		Fonderie de cuivre	Sources éloignées de la zone d'étude	Non retenue	
RHA-I-69 02033	Atelier de travail des métaux ancienne fonderie de cuivre	Sté ELAP-MM Cordier et Poncelet anciennement Hugues Arthur-Henri	AD69_995W113-19 AD69_995W175-18	46 rue de Condé		Atelier de travail des métaux (meulage, polissage, repoussage, chromage et traitement électrolytique)			
RHA-I-6910979	Fabrication de mobilier pour théâtre	FOUREL et Cie	AD69_5METCL355-62	39 quai Gailleton	2c	Atelier d'application de peinture	Sources éloignées de la zone d'étude	Non retenue	
					2d	Dépôt peintures, vernis, solvants			
	Atelier de réparation automobile avec distribution d'essence	Guilloux et Payet puis SOLYDIT UNION à partir de 1960	AD69_995W85-38		2a	1 cuve de 8000 litres de carburant en fosse	Source éloigné de la zone d'étude	Non retenue	
					2b	2 Volucompteurs	Source localisée sur la zone d'étude	Retenue	
RHA-I-69 06936	Garage d'automobiles avec réservoir souterrain d'essence	VUILLARD	AD69_5METCL311-22	36 quai Gailleton	3a	1 cuve de 1 500 litres essence en fosse	Source localisée proche de la zone d'étude	Retenue	
					3b	1 volucompteur	Source localisée sur la zone d'étude	Retenue	
					3c	1 garage (pas de précision)	Source éloignée de la zone d'étude	Non retenue	
RHA-I-69 11981	Desserte d'essence	MM. LOMBROSO et MARCHAND	AD69_5METCL303-46	33 quai Gailleton	4a	1 volucompteur & 1 regard de remplissage	Source localisée sur la zone d'étude	Retenue	
					4	1 cuve de 1 500 litres d'essence en fosse	Source localisée proche de la zone d'étude	Retenue	
					4c	1 atelier (pas de détail)	Source éloignée de la zone d'étude	Non retenue	
RHA-I-69 05782	Atelier de galvanoplastie (argenture)	M. AUBERSON L'art du temps	AD69_1410W477-04	50 rue des Remparts d'Ainay		Atelier de traitement électrolytiques ou chimiques des métaux (<1 500 litres)	Source éloignée de la zone d'étude	Non retenue	

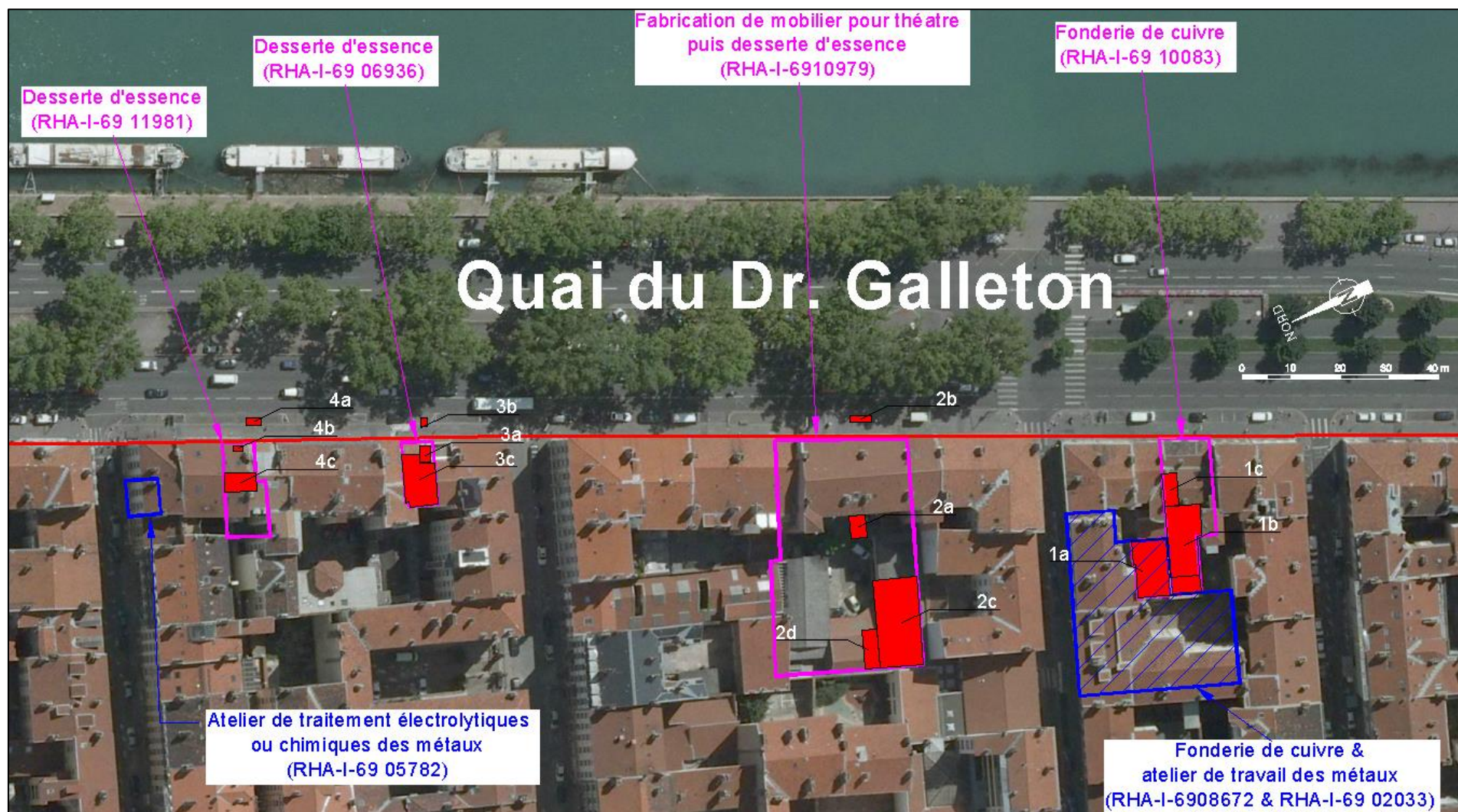


Figure 4 - Plan de localisation des anciennes activités référencées à proximité du Lot 1

Lot 2 : Quai Gailleton entre le pont de l'université et le pont de la Guillotière

Tableau 4 – Anciennes activités du lot 2

Fiche IHU	Activités	raison sociale	Cote AD ou AP	adresse	Réf. figure	source potentielle de pollution	localisation	Source retenue ou non
Quai Gailleton entre le pont de l'université et le pont de la Guillotière								
RHA-I-69 07453	Hôtel des Postes	FRANCE TELECOM	APR69_2604-B11-16 (19550)	13 rue Gailleton	5a	2 transformateurs électriques PCB	Source éloignée de la zone d'étude	Non retenue



Figure 5 - Plan de localisation des anciennes activités référencées à proximité du Lot 2

Lot 3 : Quai Jules Courmont entre le pont de la Guillotière et le pont Wilson

Tableau 5 – Anciennes activités du lot 3

Fiche IHU	Activités	raison sociale	Cote AD ou AP	adresse	Réf. figure	source potentielle de pollution	localisation	Source retenue ou non
Quai Jules Courmont entre le pont de la Guillotière et le pont Wilson								
RHA-I-69 07412	Hôpital de l'Hôtel Dieu	Hospices Civils de Lyon	APR69_0101-B86-25 (18412)		6a	Stockage d'oxygène supérieur ou égale à 2 tonnes mais inférieures à 200 tonnes	Source éloignée de la zone d'étude	Non retenue
			6b		Transformateurs	Source éloignée de la zone d'étude	Non retenue	
			6c		Activité de traitement et développement de surfaces photosensibles à base argentique	Source à proximité de la zone d'étude mais considérée comme peu susceptible d'impacter les sols au droit de la zone d'étude	Non retenue	
			6d		Atelier de fabrication et division en vue de la préparation de médicaments	Source éloignée de la zone d'étude	Non retenue	
					Usine d'incinération et atelier de combustion de déchets	Source non localisée mais considérée comme peu susceptible d'impacter les sols au droit de la zone d'étude	Non retenue	
RHA-I-69 05783	Dépôt de Liquides Inflammables	Sté SOGECIL	AD69_999W6-69	57 place de la République	7a	Cuve FOD 50m³	Source de pollution éloignée de la zone d'étude	Non retenue

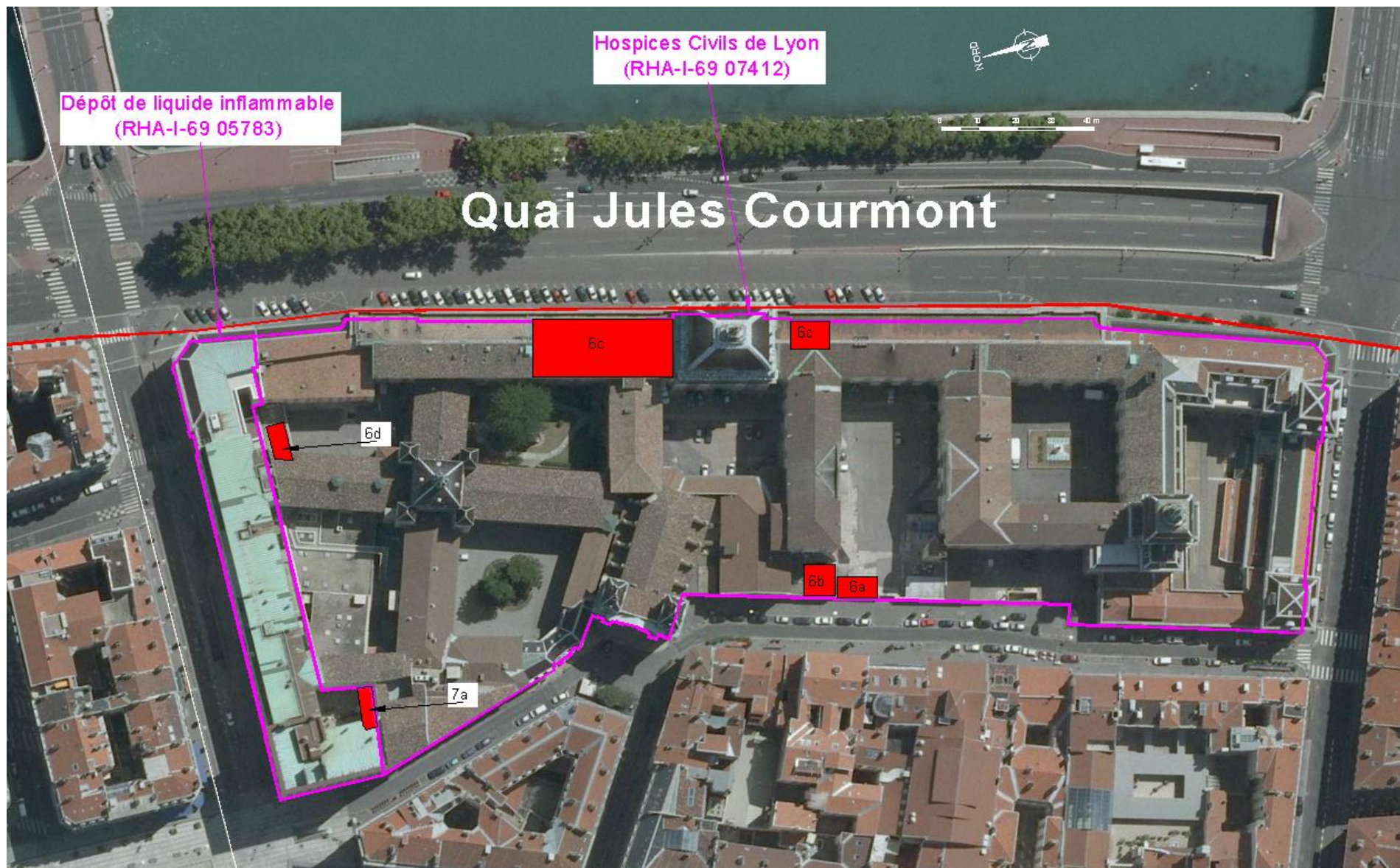


Figure 6 - Plan de localisation des anciennes activités référencées à proximité du Lot 3

Lot 4 : Quai Jules Courmont entre le pont Wilson et le pont Lafayette

Tableau 6 – Anciennes activités du lot 4

Fiche IHU	Activités	raison sociale	Cote AD ou AP	adresse	Réf. figure	source potentielle de pollution	localisation	Source retenue ou non
Quai Jules Courmont entre le pont Wilson et le pont Lafayette								
RHA-I-69 10361	Desserte d'essence	Sté du Grand-Nouvel hôtel	AD69_5METCL308-42	11 quai Jules Courmont	8a	Cuve de 1 500 litres d'essence et 1 pompe de distribution associée	Source éloignée de la zone d'étude	Non retenue
RHA-I-69 09216	Garage et réservoir souterrain d'essence	M. GIORDAN	AD69_5METCL307-55	5 rue de Jussieu	9a	Cuve de 1 000 litres d'essence	Sources éloignées de la zone d'étude	Non retenue
					9b	1 volucompteur associé		
RHA-I-69 09358	Garage avec dépôt d'essence	VESIN	AD69_5METCL342-09	8 quai Jules Courmont	10a	Cuve 5 000 litres double compartiment essence (2 000 + 3000 L)	Sources éloignées de la zone d'étude	Non retenue
					10b	2 Volucompteurs	Sources implantées au droit de la zone d'étude	Retenue
					10c	Atelier	Sources éloignées de la zone d'étude	Non retenue

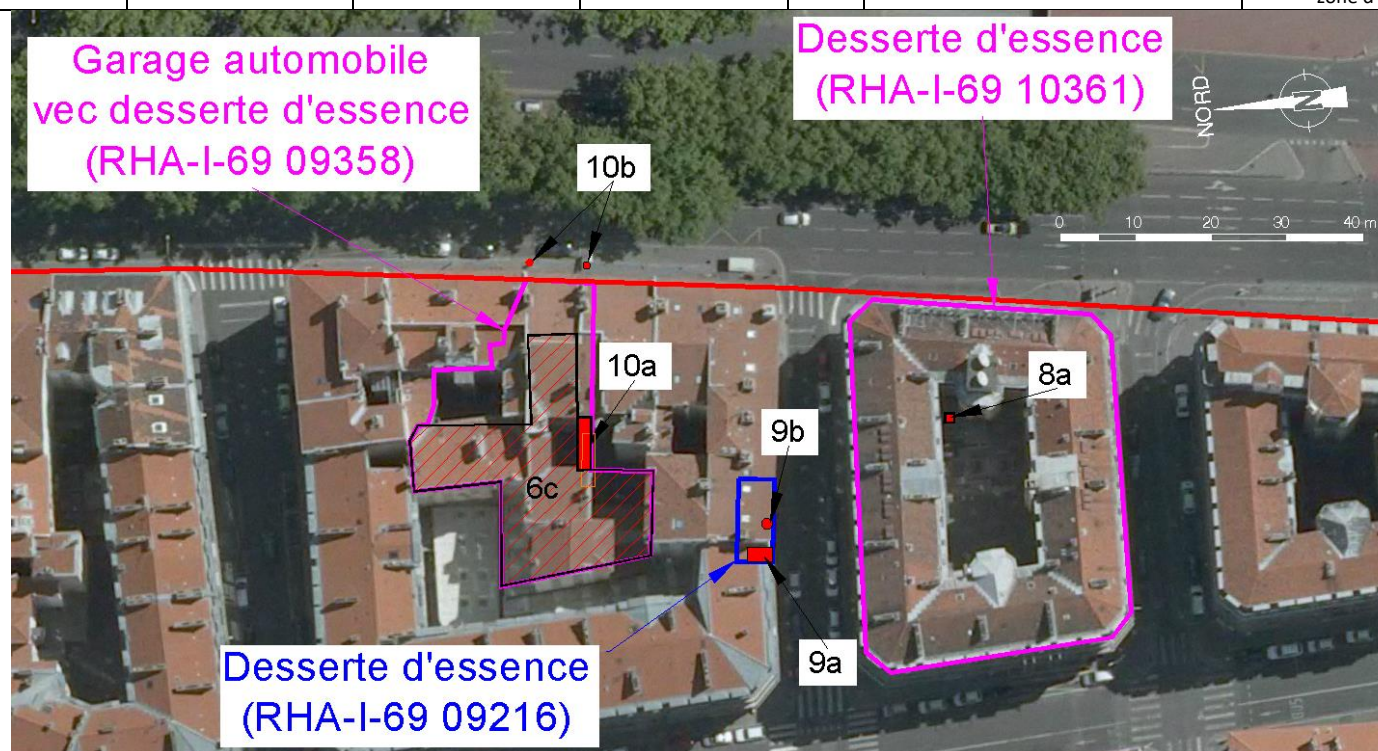


Figure 7 - Plan de localisation des anciennes activités référencées à proximité du Lot 4

Lot 5 : Quai Jean Moulin entre le pont Lafayette et le pont Morand

Tableau 7 – Anciennes activités du lot 5

Fiche IHU	Activités	raison sociale	Cote AD ou AP	adresse	Réf. figure	source potentielle de pollution	localisation	Source retenue ou non
Quai Jean Moulin entre le pont Lafayette et le pont Morand								
RHA-I-69 02539	Fabrique de bijoux	Sté Aubertin et Pasquier	AD69_995W101-13	7 quai Jean Moulin			Activité situé au 3 ^e étage de l'immeuble	Non retenue
RHA-I-69 06574	Dépôt de liquides inflammables ancien atelier d'épuration d'huile de colza	Sté VENGUERIN anciennement M. BASSET - ROUSSET	AD69_5METCL358-32	15 quai Jean Moulin	11a	Atelier d'épuration d'huile de colza 1 cuve 10 000 litres mazout	Activité proche de la zone d'étude	Retenue
			AD69_995W156-20		11b	Chaufferie	Sources éloignées de la zone d'étude	Non retenue



Figure 8 - Plan de localisation des anciennes activités référencées à proximité du Lot 5

Lot 6 : Quai Lassagne entre le pont Morand et le pont De Lattre De Tassigny

Tableau 8 – Anciennes activités du lot 6

Fiche IHU	Activités	raison sociale	Cote AD ou AP	adresse	Réf. figure	source potentielle de pollution	localisation	Source retenue ou non
Quai Lassagne entre le pont Morand et le pont De Lattre De Tassigny								
RHA-I-69 05886	Garage avec desserte de carburant	Station-service TOLOZAN Paul GUIGOU anciennement Albert DAILLOUX	AD69_5METCL342	16 quai André Lassagne	12a	Cuves enterrées de 4 000 et 6000 litres	Source éloignée de la zone d'étude	Non retenue
					12b	Garage avec magasin d'huiles	Sources à proximité immédiate de la zone d'étude	Retenue
					12c	Cuves de graissage		
					12d	Zone de distribution		
RHA-I-69 02801	Dégraisseur d'étoffes	Sté Puget	AD69_5METCL62-30	25 rue Royale		Atelier de dégraissage	Sources éloignées de la zone d'étude	Non retenue

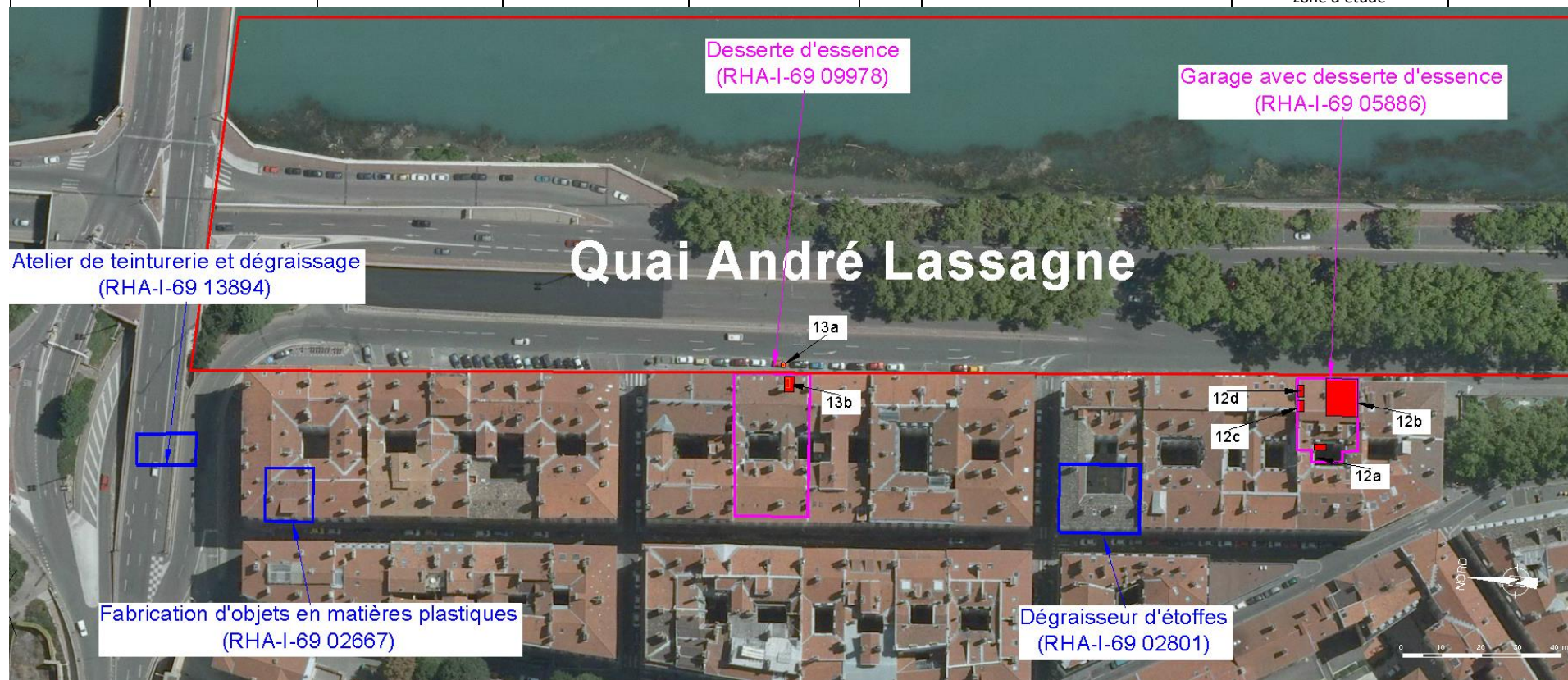


Figure 9 - Plan de localisation des anciennes activités référencées à proximité du Lot 6

3.3. ACTIVITÉ ET ÉTAT ACTUEL DU SITE

Actuellement la zone d'étude correspond à des espaces de voiries. Tous les anciens sites industriels précédemment évoqués ont cessé leurs activités. Actuellement, la zone d'étude est bordée par des constructions parfois récentes accueillants des logements, des restaurants, des commerces de proximité, des bureaux et des hôtels.

3.4. SITUATION ADMINISTRATIVE DU SITE

L'ensemble des anciennes activités citées précédemment sont localisées en bordure de la zone d'étude. Ainsi, la situation administrative du site d'étude est sans objet.

3.5. SOURCES POTENTIELLES DE POLLUTION

Sur la base des éléments collectés dans le cadre de l'étude historique et documentaire du site, ARTELIA considère que les sources potentielles de pollution correspondent aux éléments présentés dans le tableau 9 ci-dessous.

Tableau 9 – Synthèse des sources potentielles de pollution

Projet	Localisation	Sources potentielles de pollutions	Informations disponibles
Réaménagement de la voirie	39 Quai Gailleton	Ancien atelier de réparation automobile avec distribution de carburant (RHA-I-6910979)	2 Volucompteurs (2b) alimenté via une cuve compartimentée de 8000 litres en fosse (2a)
	36 Quai Gailleton	Ancien garage automobiles avec réservoir souterrain d'essence (RHA-I-69 06936)	1 volucompteur (3b) alimenté via 1 cuve de 1500 litres essence en fosse (3a)
	33 Quai Gailleton	Ancienne desserte d'essence (RHA-I-69 11981)	1 appareil de distribution et 1 regard de remplissage (4a) 1 cuve de 1 500 litres d'essence en fosse (4b)
	1 place de l'hôpital	Ancien hôpital de l'Hôtel Dieu (RHA-I-69 07412)	Usine d'incinération et atelier de combustion de déchets
	8 quai Jules Courmont	Ancien garage avec dépôt d'essence (RHA-I-69 09358)	2 volucompteurs (10b) associés à 1 cuve de 5000 litres double compartiment essence (cuve éloignée de la voirie)
	15 quai Jean Moulin	Ancien atelier d'épuration d'huile de colza RHA-I-69 06574	Ancien atelier d'épuration d'huile de colza
	16 quai André Lassagne	Ancien garage avec dépôt d'essence (RHA-I-69 05886)	Cuves enterrées de 4 000 et 6000 litres (12a) Garage avec magasin d'huiles (12b) Cuves de graissage (12c) Zone de distribution (12d)
	9 quai André Lassagne	Ancienne desserte d'essence (RHA-I-69 09978)	1 volucompteur associé à une cuve de 1 500 litres en cave (13a)

4. PROGRAMME PREVISIONNEL D'INVESTIGATIONS

En fonction des informations recueillies au cours de l'étude historique, ARTELIA propose de réaliser les investigations décrites dans le tableau suivant :

Tableau 10 – Programme d'investigations prévisionnel

Projet	Localisation	Sources potentielles de pollutions	Informations disponibles	Intervention, sondages et prélèvements	Programme analytique	Objectifs des investigations
Réaménagement de la voirie	39 Quai Gailleton	Ancien atelier de réparation automobile avec distribution de carburant (RHA-I-6910979)	2 Volucompteurs (2b) alimentés via une cuve compartimentée de 8000 litres en fosse (2a)	1 sondage à 3 m 2 échantillons par sondage	=> Pack ISDI + 12 métaux sur brut + COHV	- Caractériser la qualité des sols à proximité des anciennes sources potentielles de pollution identifiées
	36 Quai Gailleton	Ancien garage automobiles avec réservoir souterrain d'essence (RHA-I-69 06936)	1 volucompteur (3b) alimenté via 1 cuve de 1500 litres essence en fosse (3a)	1 sondage à 3 m 2 échantillons par sondage	=> Pack ISDI + 12 métaux sur brut + COHV	
	33 Quai Gailleton	Ancienne desserte d'essence (RHA-I-69 11981)	1 appareil de distribution et 1 regard de remplissage (4a) 1 cuve de 1 500 litres d'essence en fosse (4b)	1 sondage à 3 m 2 échantillons par sondage	=> Pack ISDI + 12 métaux sur brut + COHV	
	8 quai Jules Courmont	Ancien garage avec dépôt d'essence (RHA-I-69 09358)	2 volucompteurs (10b) associés à 1 cuve de 5000 litres double compartiment essence (cuve éloignée de la voirie)	2 sondages à 3 m 2 échantillons par sondage	=> Pack ISDI + 12 métaux sur brut + COHV	- Evaluer la possibilité d'infiltrer les eaux souterraines.
	15 quai Jean Moulin	Ancien atelier d'épuration d'huile de colza RHA-I-69 06574	1 volucompteur (10b) associé à 1 cuve de 5000 litres double compartiment essence (cuve éloignée de la voirie)	2 sondages à 3 m 2 échantillons par sondage	=> Pack ISDI + 12 métaux sur brut + COHV	
	16 quai André Lassagne	Ancien garage avec dépôt d'essence (RHA-I-69 05886)	Cuves enterrées de 4 000 et 6000 litres (12a) Garage avec magasin d'huiles (12b) Cuves de graissage (12c) Zone de distribution (12d)	2 sondages à 3 m 2 échantillons par sondage	=> Pack ISDI + 12 métaux sur brut + COHV	
	9 quai André Lassagne	Ancienne desserte d'essence (RHA-I-69 09978)	1 volucompteur associé à une cuve de 1 500 litres en cave	1 sondage à 3 m 2 échantillons par sondage	=> Pack ISDI + 12 métaux sur brut + COHV	
Total			=> 9 sondages à 3 m & 16 échantillons pour analyse pack ISDI + 12 métaux + COHV			

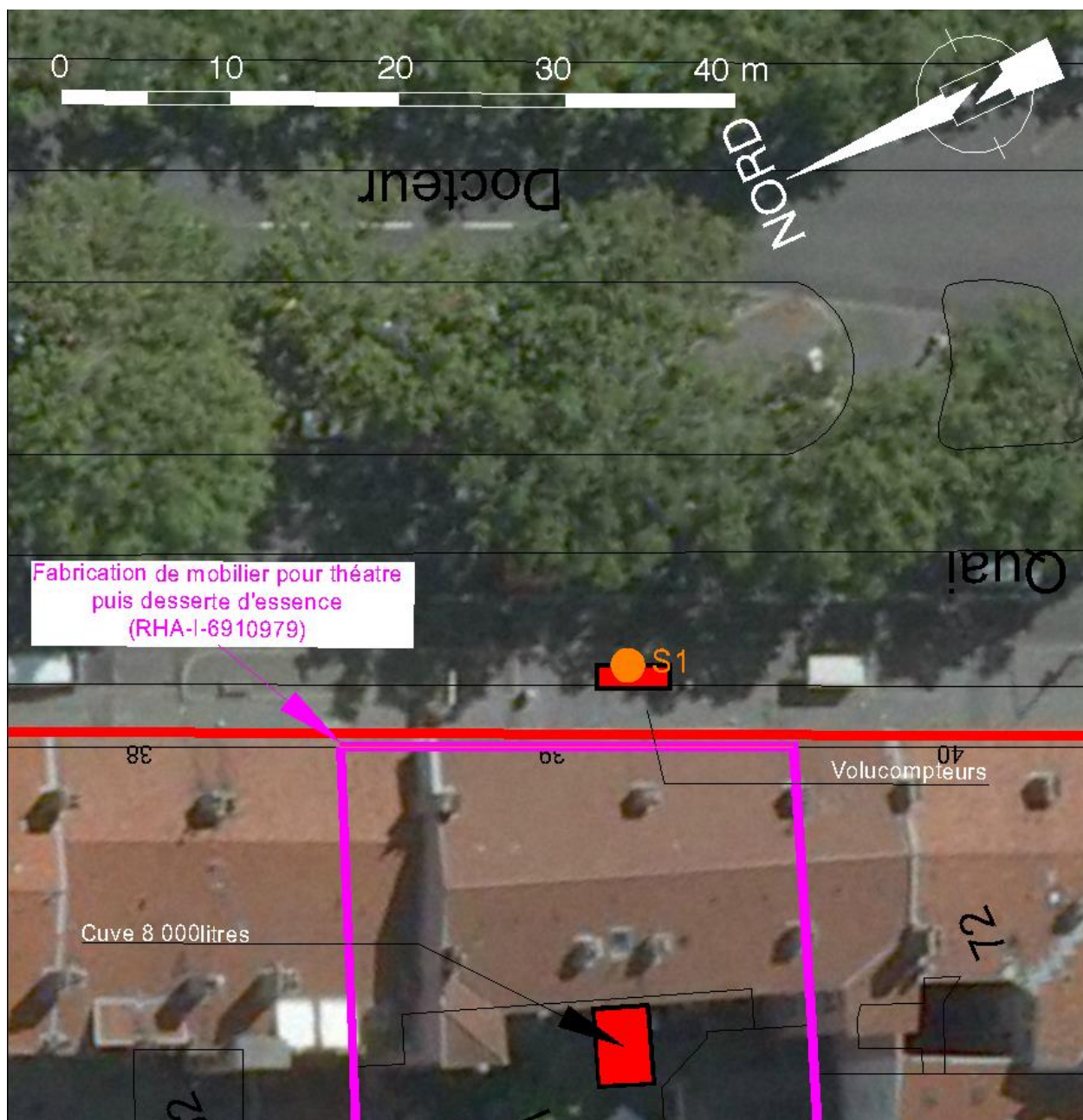


Figure 10 - Plan de localisation des investigations au niveau du 39 quai Gailleton – Ancien atelier de réparation automobile avec distribution de carburant (RHA-I-6910979)

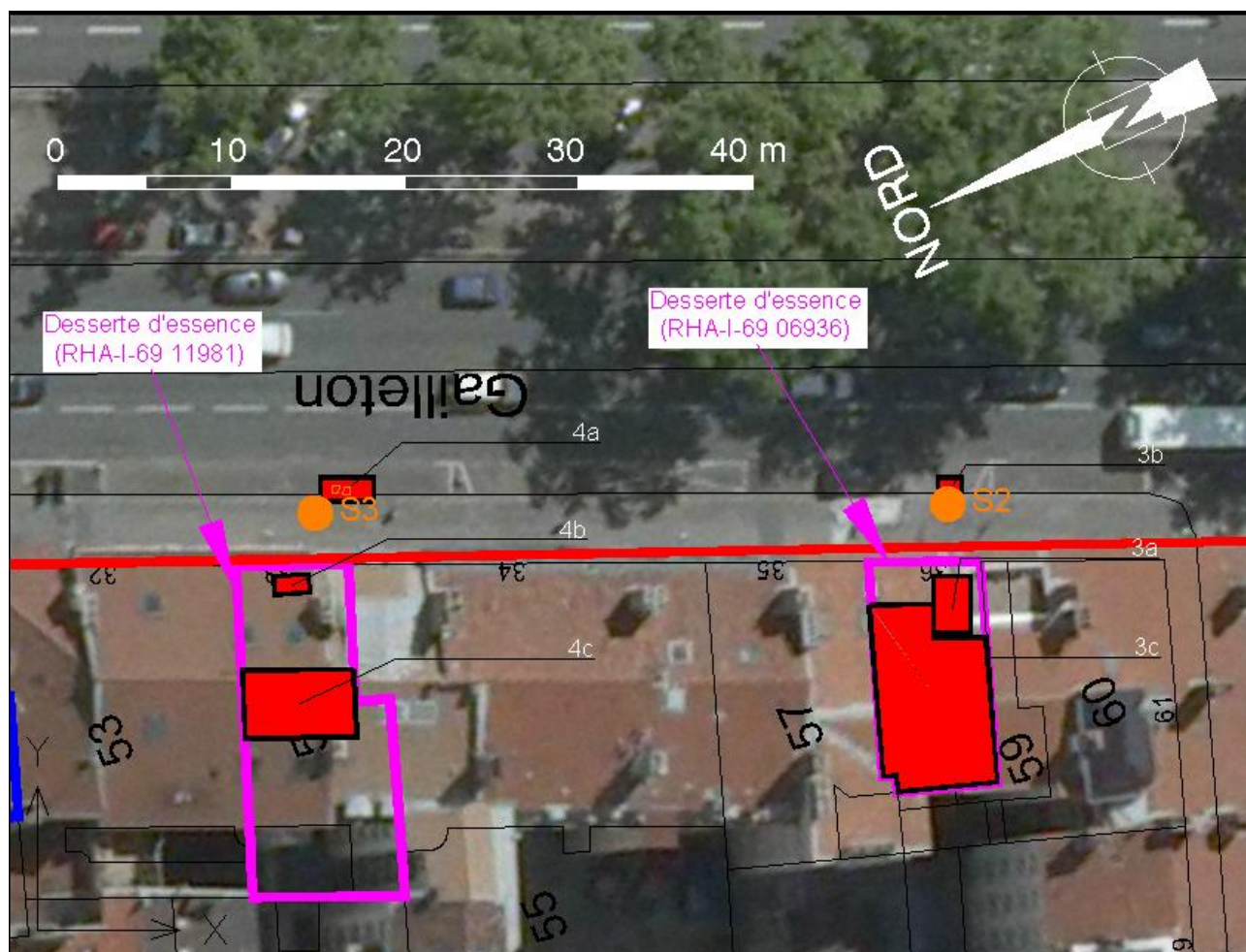


Figure 11 - Plan de localisation des investigations au niveau du 36 Quai Gailleton - Ancien garage automobiles avec réservoir souterrain d'essence (RHA-I-69 06936)

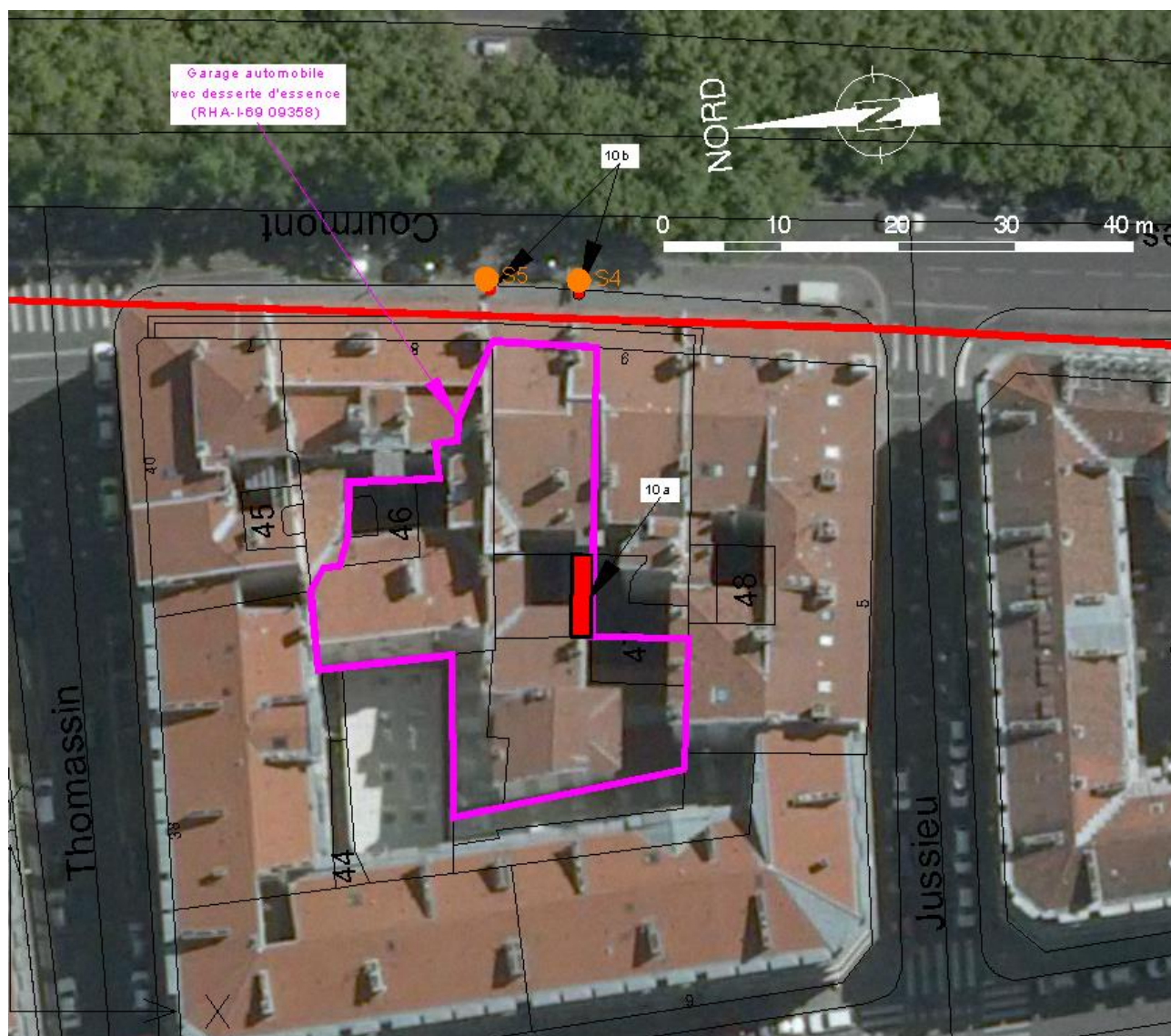


Figure 12 - Plan de localisation des investigations au niveau du 8 quai Jules Courmont- Ancien garage avec dépôt d'essence (RHA-I-69 09358)

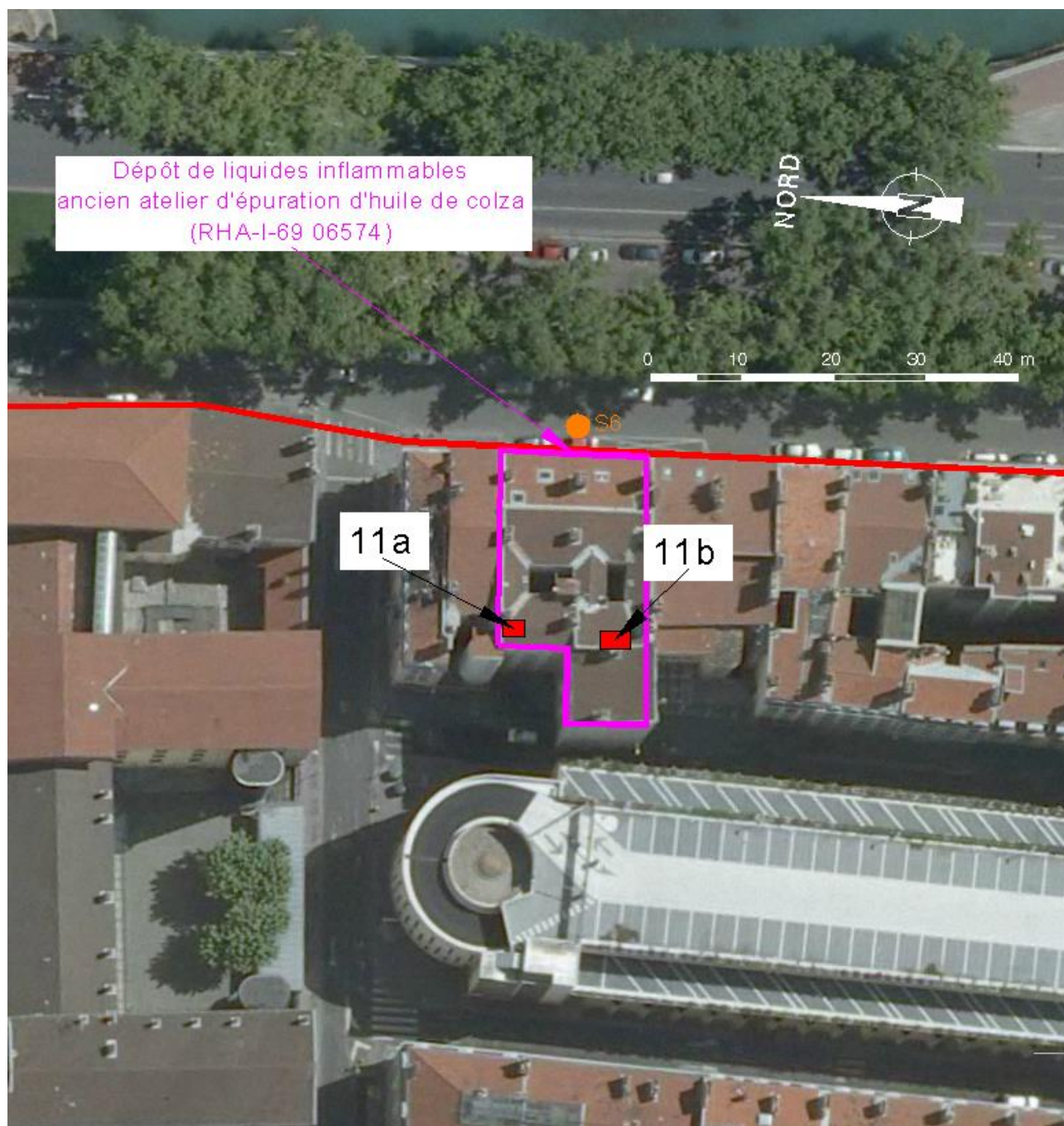


Figure 13 - Plan de localisation des investigations au niveau du 15 quai Jean Moulin - Ancien atelier d'épuration d'huile de colza (RHA-I-69 06574)

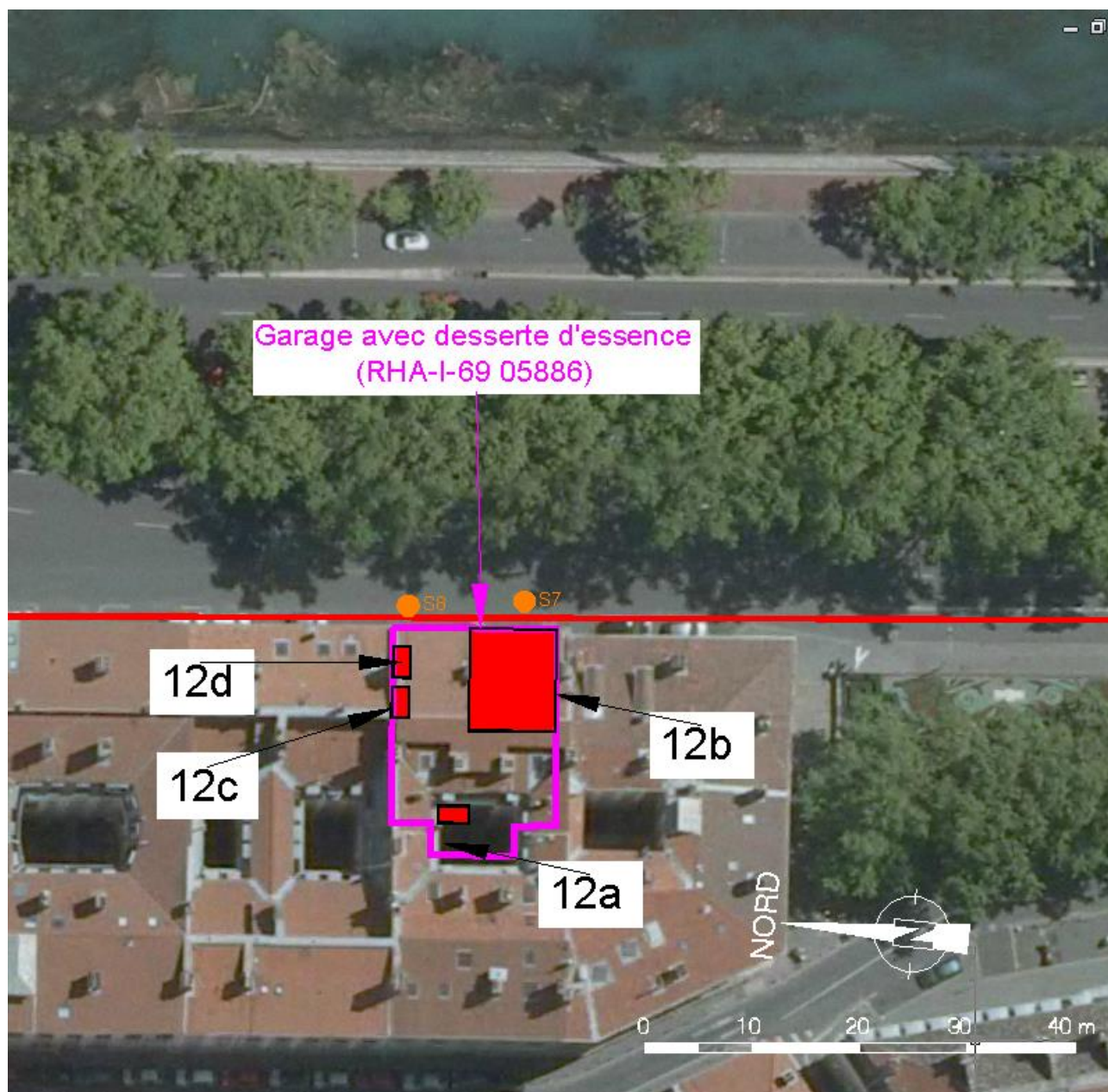


Figure 14 - Plan de localisation des investigations au niveau du 16 quai André Lassagne - Ancien garage avec dépôt d'essence (RHA-I-69 05886)

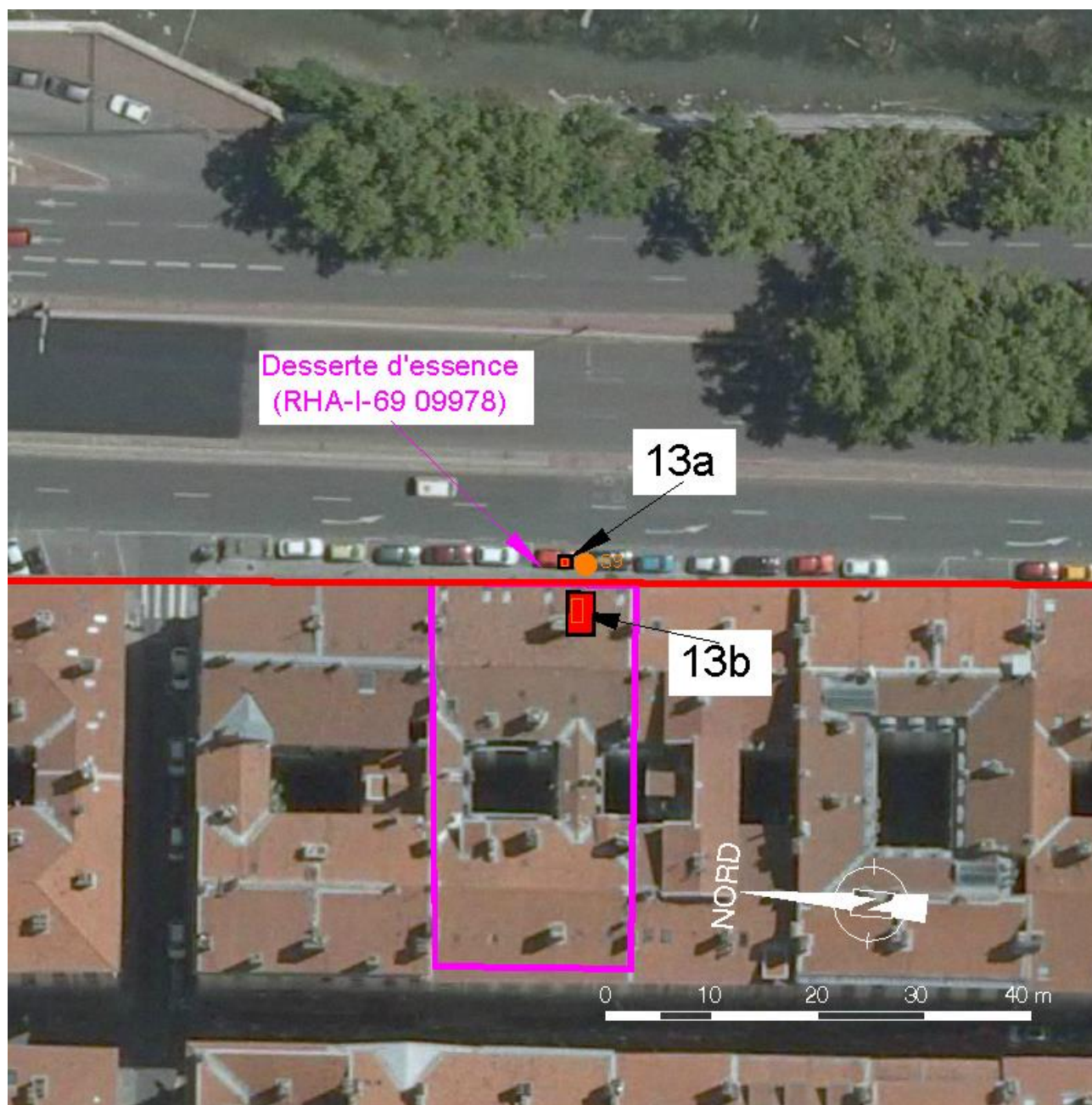


Figure 15 - Plan de localisation des investigations au niveau du 9 quai André Lassagne - Ancienne desserte d'essence (RHA-I-69 09978)

5. CONDITIONS DE VALIDITÉ ET ÉVALUATION DES INCERTITUDES

Les conclusions et recommandations proposées dans le présent rapport sont fondées sur :

- Les données écrites et orales fournies au consultant par le client
- Les informations orales obtenues par le consultant lors des réunions et interviews sur le site. Ces informations sont considérées comme complètes et exactes
- Les observations faites sur le site par le consultant
- Les bases de données publiques et institutionnelles accessibles

L'approche utilisée est conforme à la pratique professionnelle en vigueur en France.

La liste des données écrites obtenues et des bases de données consultées, les visites de sites et conversation orales ayant contribué à l'information sont synthétisées dans le présent document.

Ce rapport ne tient évidemment pas compte des données non-fournies ou fournies postérieurement à sa date d'émission.

Enfin il existe une incertitude concernant le repositionnement exact des anciennes installations recensées sur le site et des précédentes investigations réalisées, ces dernières ayant été repositionnées depuis un plan non géoréférencé sur le plan du projet d'aménagement. Des repères communs (tels que les limites cadastrales ou des bâtiments existants) ont été utilisés pour repositionner ces informations. L'incertitude sur le positionnement des installations et sondages est estimé de l'ordre du mètre et n'est pas considérée comme susceptible de remettre en cause les conclusions de la présente étude.

6. CONCLUSIONS ET RECOMMANDATIONS

La METROPOLE DE LYON a pour projet le réaménagement des quais Gailleton, Jules Courmont, Jean Moulin et Lassagne situés entre le pont Galliéni et le pont De Lattre De Tassigny sur les communes de Lyon 2 et Lyon 4).

Dans ce contexte Artelia a été missionné pour la réalisation d'une étude historique et de vulnérabilité couvrant ces quais afin de :

- d'établir le contexte environnemental de la zone d'étude et d'apprécier la vulnérabilité des milieux ;
- d'identifier et de localiser les sources potentielles de pollution ;
- de définir un programme prévisionnel d'investigations en lien avec les sources potentielles de pollution identifiées.

L'étude de vulnérabilité des milieux met en évidence :

- **Géologie** : le substratum géologique naturel est constitué d'une formation quaternaire d'alluvions fluviales modernes recouvertes d'une épaisseur variable de dépôts anthropiques.
- **Hydrogéologie** : La nappe d'accompagnement du Rhône présente au niveau de la zone d'étude s'écoule globalement en direction du sud à une profondeur comprise entre 4 et 5 m par rapport au sol.

La nappe est vulnérable aux pollutions provenant de la surface car elle n'est pas protégée par un toit imperméable mais elle est non sensible (aucun captage pour l'alimentation en eau potable n'est référencé dans un rayon de 2 km autour de la zone d'étude, et aucun usage sensible de la nappe n'est référencé au dans rayon de 100 m autour de la zone d'étude).

- **Hydrologie** : La zone d'étude est localisée à l'Ouest du Rhône et à environ 600 m à l'Est de la Saône. Le Rhône, qui s'écoule sur ce tronçon vers le Sud présente une qualité classée « assez bonne » à « médiocre », en raison des différents rejets industriels.

Les eaux de ces deux cours d'eau sont considérées comme faiblement vulnérables à une éventuelle pollution du site en raison des phénomènes de dilution et diffusion dans les eaux souterraines et les eaux superficielles.

Des activités nautiques et piscicoles sont recensées au droit de ces deux cours d'eau. Cependant, la consommation des poissons pêchés est interdite en raison de la pollution aux PCB, et les eaux du Rhône et de la Saône ne sont pas utilisées pour l'alimentation en eau potable. La sensibilité de leurs usages est considérée comme faible.

- **Contexte industriel** : Le contexte industriel de la zone d'étude est considéré comme marqué au regard de la présence à proximité immédiate de la zone d'étude de 22 anciens sites recensés au sein de la base de données BASIAS

L'étude historique met en évidence la présence des anciennes activités suivantes susceptibles d'avoir pu dégrader la qualité des sols de la zone d'étude:


- 39 Quai Gailleton : Ancien atelier de réparation automobile avec distribution de carburant (RHA-I-6910979)
- 36 Quai Gailleton : Ancien garage automobiles avec réservoir souterrain d'essence (RHA-I-69 06936)
- 33 Quai Gailleton : Ancienne desserte d'essence (RHA-I-69 11981)
- 8 quai Jules Courmont : Ancien garage avec dépôt d'essence (RHA-I-69 09358)
- 16 quai André Lassagne : Ancien garage avec dépôt d'essence (RHA-I-69 05886)
- 9 quai André Lassagne Ancienne desserte d'essence (RHA-I-69 09978)

Ainsi, sur la base de ces éléments et conformément à la méthodologie de gestion des sites et sols pollués de février 2007, ARTELIA recommande de réaliser 9 sondages implantés à proximité immédiate des sources potentielles de pollution identifiée au sein de la zone d'étude.

oOo

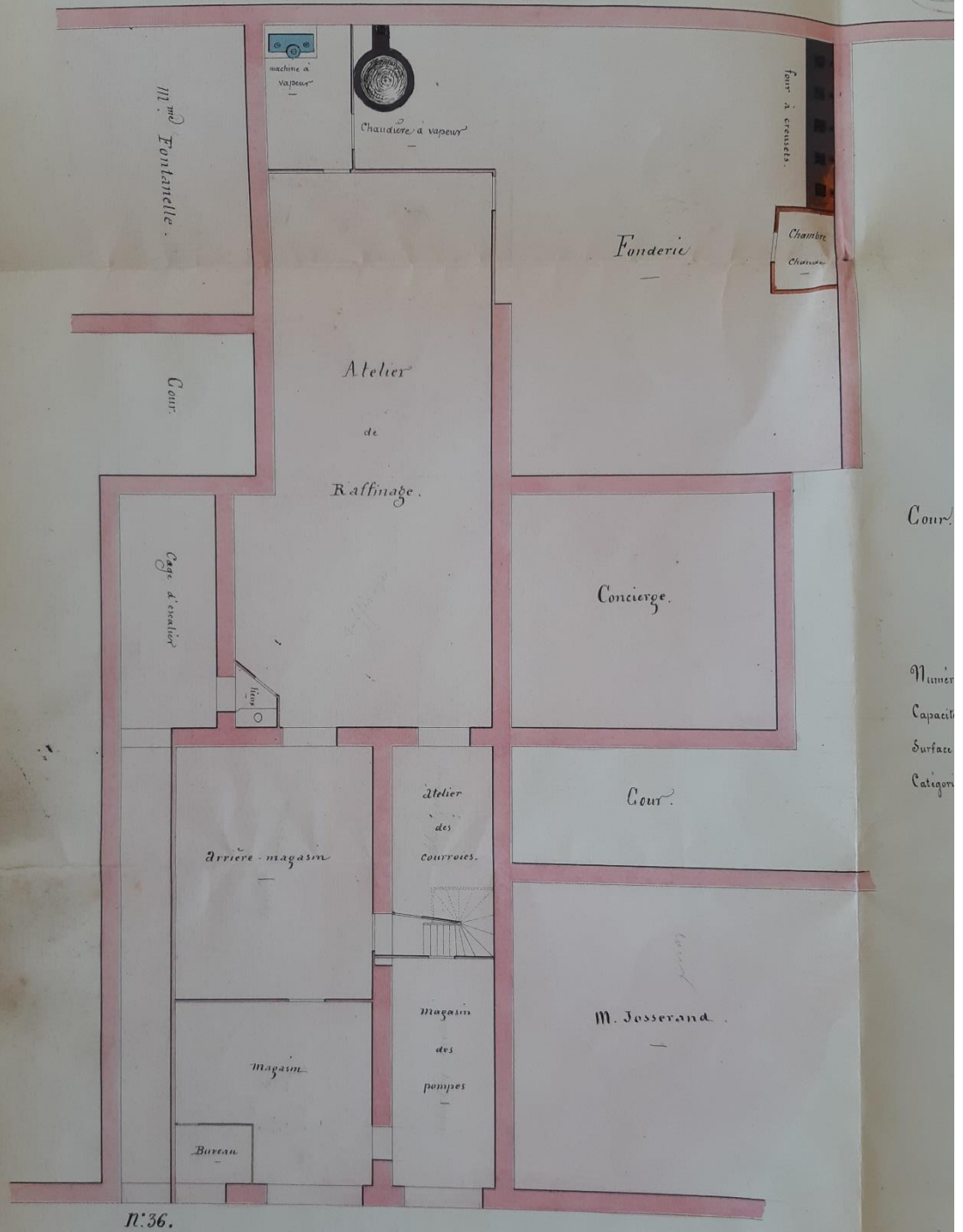
ANNEXES





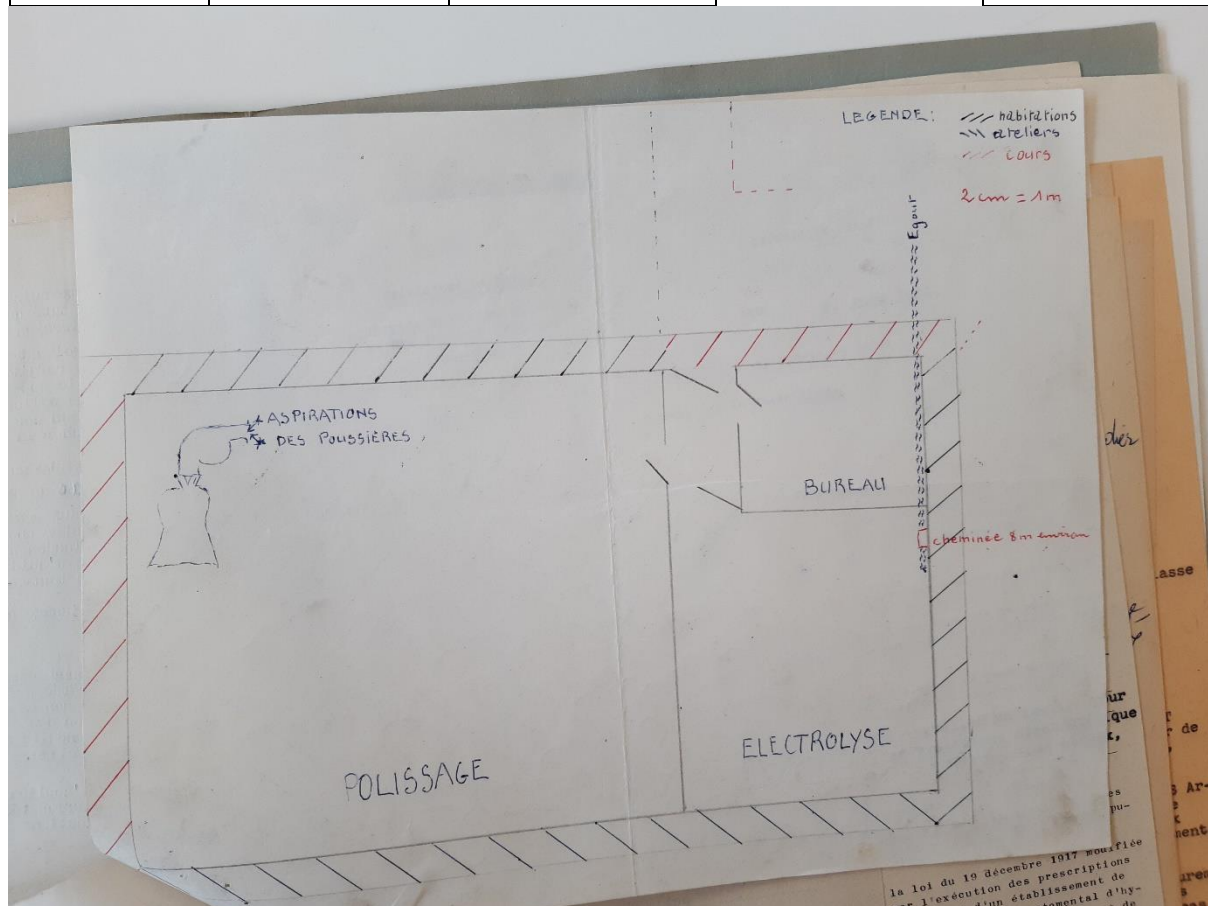
ANNEXE 1

CONSULTATIONS DANS LE CADRE DE L'ETUDE HISTORIQUE

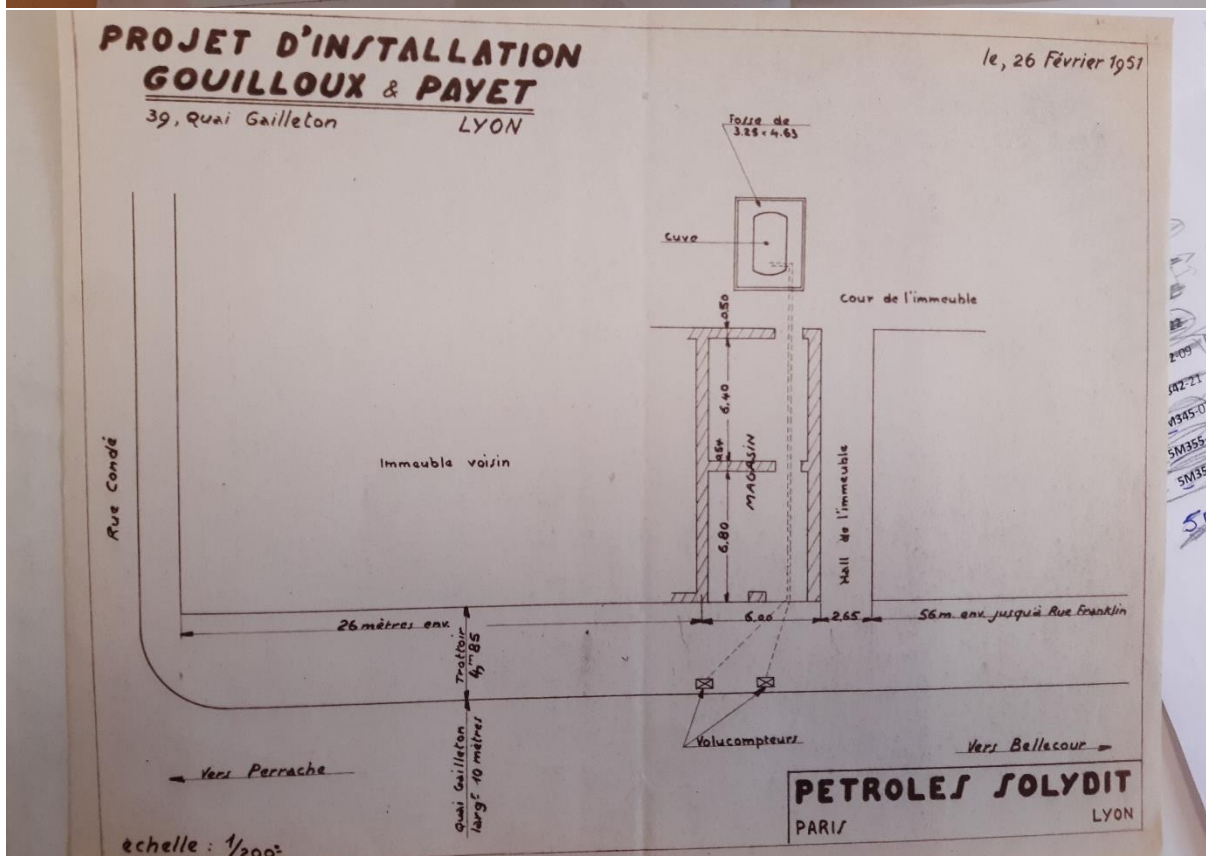
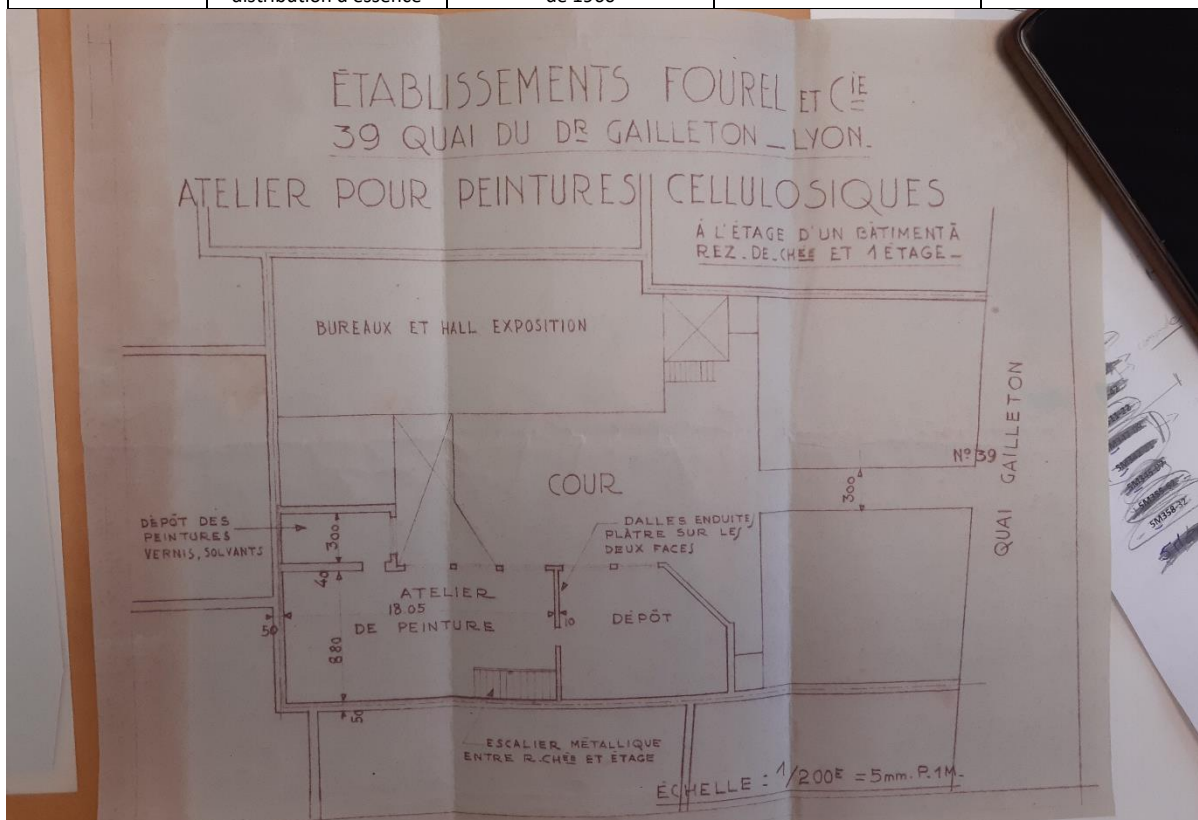


Quai de la Charité.

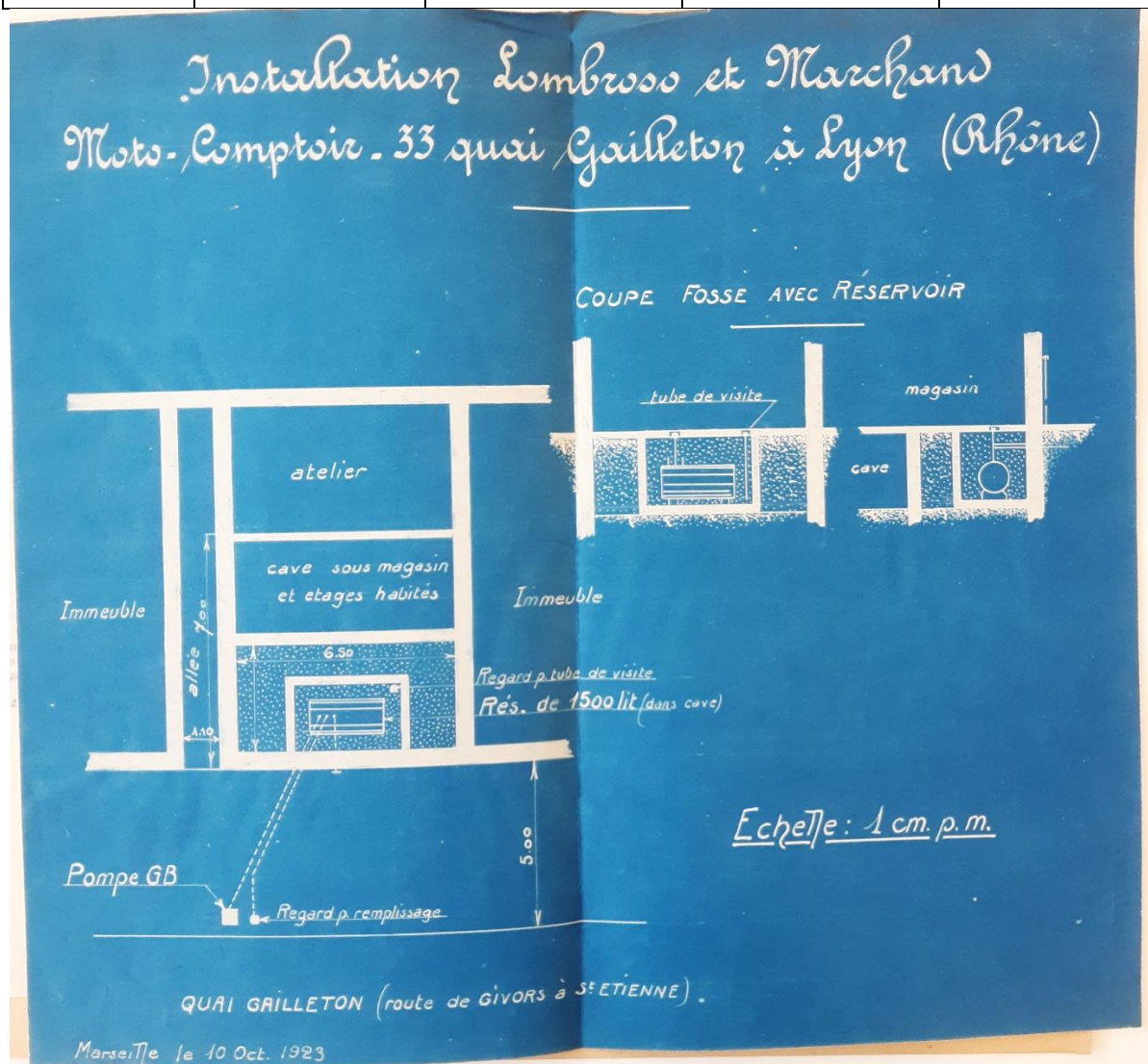
Fiche IHU	Activités	raison sociale	Cote AD ou AP	adresse
RHA-I-69 08672	Fonderie de cuivre	PILLON	AD69_5METCL141-15	44 puis 46 rue de Condé
Pas de plan				
RHA-I-69 02033	Atelier de travail des métaux ancienne fonderie de cuivre	Sté ELAP-MM Cordier et Poncelet anciennement Hugues Arthur-Henri	AD69_995W113-19 AD69_995W175-18	46 rue de Condé



Fiche IHU	Activités	raison sociale	Cote AD ou AP	adresse
RHA-I-6910979	Fabrication de mobilier pour théâtre	FOUREL et Cie	AD69_5METCL355-62	39 quai Gailleton
	Atelier de réparation automobile avec distribution d'essence	Guilloux et Payet puis SOLYDIT UNION à partir de 1960	AD69_995W85-38	

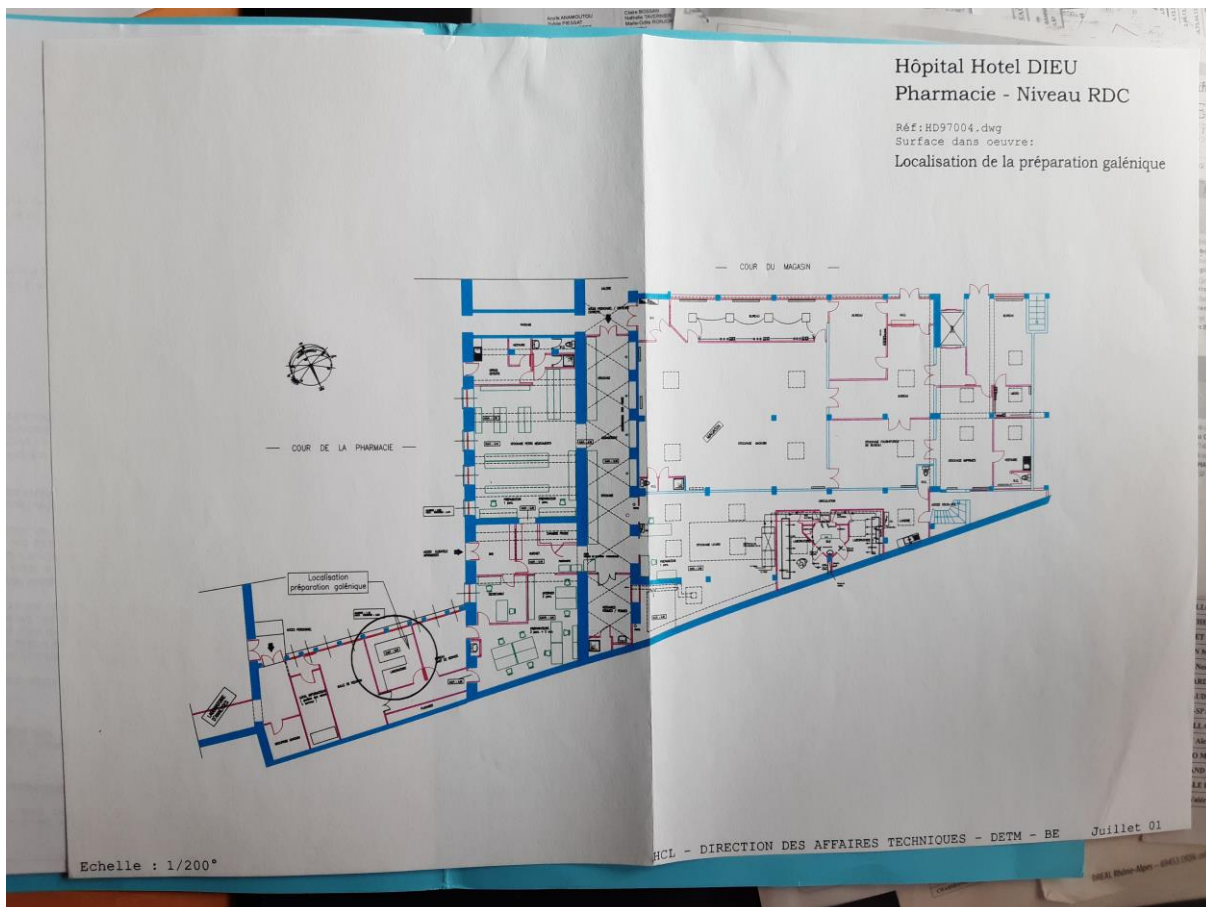
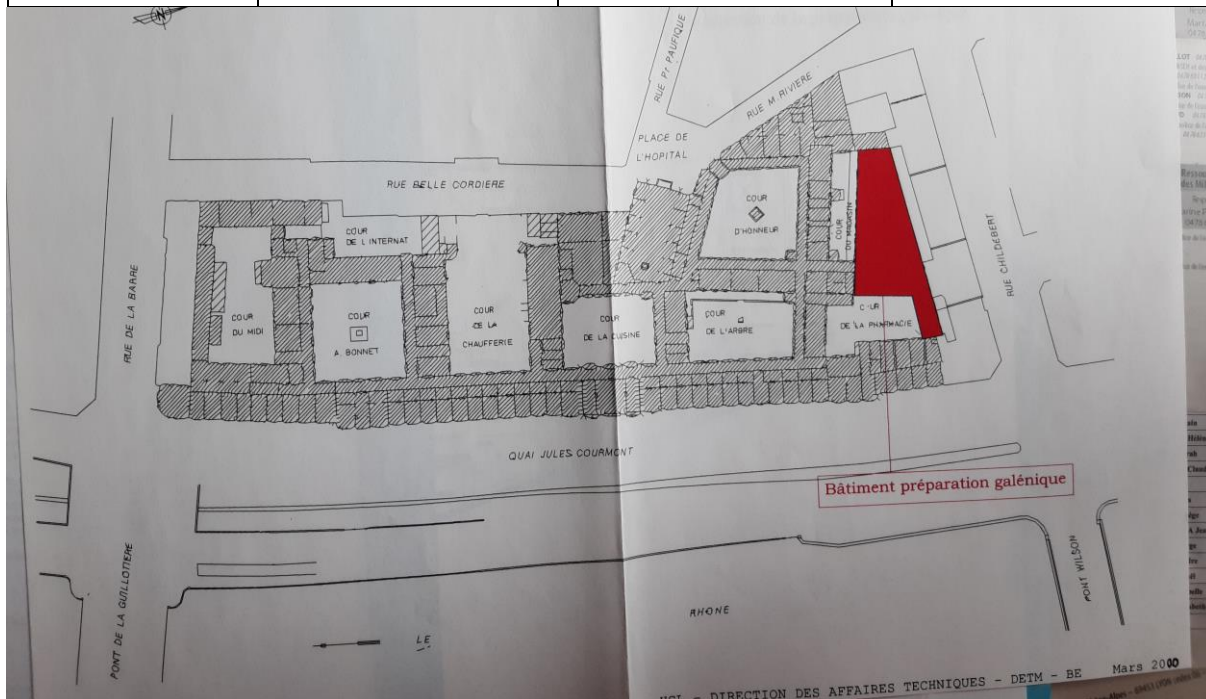


Fiche IHU	Activités	raison sociale	Cote AD ou AP	adresse
RHA-I-69 11981	Desserte d'essence	MM. LOMBROSO et MARCHAND	AD69_5METCL303-46	33 quai Gailleton



Fiche IHU	Activités	raison sociale	Cote AD ou AP	adresse
RHA-I-69 05782	Atelier de galvanoplastie (argenture)	M. AUBERSON L'art du temps	AD69_1410W477-04	50 rue des Remparts d'Ainay
Plan parcellaire				

Fiche IHU	Activités	raison sociale	Cote AD ou AP
RHA-I-69 07412	Hôpital de l'Hôtel Dieu	Hospices Civils de Lyon	APR69_0101-B86-25 (18412)
			APR69_0101-B86-25 (18127)
			APR69_1703-B98-06 (19134)
			AD69_996W27-32



SERVICE	LOCALISATION MACHINE	N° IMMATR.	MARQUE	TYPE	N° SERIE	Date de mise en service	Capacité de traitement	Traitement des rejets
RADIO	R DE CHAUSSEE Porte 6	924708802	KODAK	M7 B	457614	01/04/1993	12	Récupérateur d'argent avec recyclage fixateur
RADIO	R DE CHAUSSEE Porte 6	947078600	KODAK	480 RA		26/08/1994	55,73	Récupérateur d'argent avec recyclage fixateur
RADIO	R DE CHAUSSEE Porte 6	947078700	KODAK	270 RA		26/08/1994	30,96	Récupérateur d'argent avec recyclage fixateur
SCANNER	R DE CHAUSSEE Porte 15	924708801	KODAK	M7 B		15/03/1992	12	Non
STOMATOLOGIE	SMA R DE CHAUSSEE	946704600	TROPHY	XR 24	12486	15/05/1994	1,44	Non
ECHO MATERNITE	MATERNITE 3° ETAGE	830074000	AGFA	GEVAMATIC 60	4573	17/12/1982	7,28	Non
REANIMATION	REANIMATION 3° ETAGE	935601600	AGFA	CURIX 60	6709	28/01/1993	6,16	Non
				Capacité totale de traitement (en m2/h)			126	

Surface annuelle traitée : 10. 600 m2 environ

0 10 20 30 40 50



RUE DE LA BARRE

RUE BELLE CORDIERE

COUR
DE L'INTERNAT

COUR
DU MIDI

COUR
A. BONNET

COUR
DE LA
CHAUFFERIE

COUR
DE LA CUISINE

COUR
DE L'ARBRE

COUR
DE LA PHARMACIE

COUR
D'HONNEUR

COUR
DU JARDIN

QUAI JULES COURMONT

RHONE

PONT DE LA GUILLOTIERE

PONT WILSON

RUE DE LA REPUBLIQUE

RUE P. PAUFIQUE

RUE M. RIVIERE

PLACE DE
L'HOPITAL

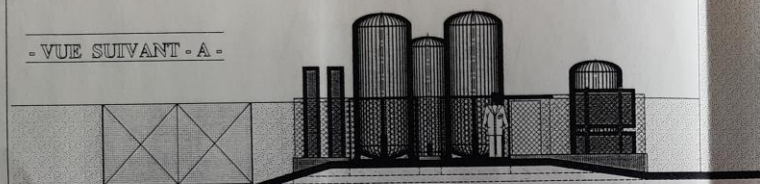
HOTEL DIEU

PLAN MASSE

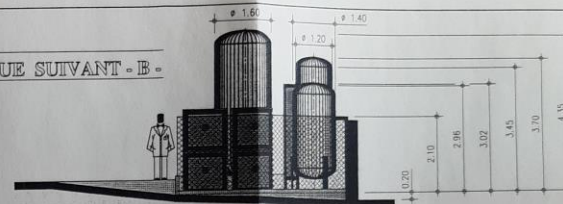
3

RUE CHILDEBERT

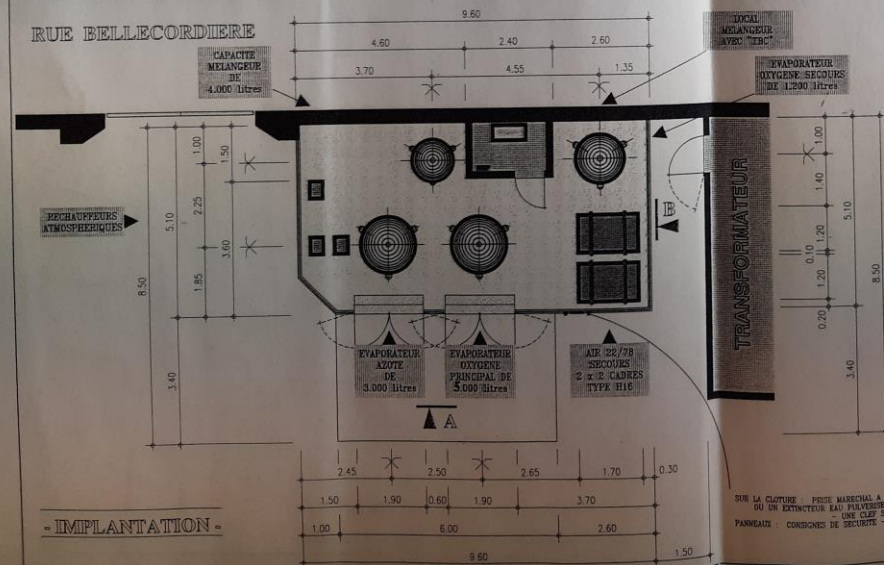
- VUE SUIVANT - A -



- VUE SUIVANT - B -



RUE BELLECORDERE



- IMPLANTATION -

"CENTRALE DE GAZ MEDICAUX"
AVEC "MELANGEUR"

HOPITAUX DE LYON
HOTEL DIEU

CENTRALE DE GAZ MEDICAUX
- IMPLANTATION -

DIRECTION COMMERCIALE CENTRE-EST
C.F.P.O.
175 176 177 178 179 180 181 182 183 184 185 186 187 188 189 190 191 192 193 194 195 196 197 198 199 200 201 202 203 204 205 206 207 208 209 210 211 212 213 214 215 216 217 218 219 220 221 222 223 224 225 226 227 228 229 230 231 232 233 234 235 236 237 238 239 240 241 242 243 244 245 246 247 248 249 250 251 252 253 254 255 256 257 258 259 260 261 262 263 264 265 266 267 268 269 270 271 272 273 274 275 276 277 278 279 280 281 282 283 284 285 286 287 288 289 290 291 292 293 294 295 296 297 298 299 300 301 302 303 304 305 306 307 308 309 310 311 312 313 314 315 316 317 318 319 320 321 322 323 324 325 326 327 328 329 330 331 332 333 334 335 336 337 338 339 340 341 342 343 344 345 346 347 348 349 350 351 352 353 354 355 356 357 358 359 360 361 362 363 364 365 366 367 368 369 370 371 372 373 374 375 376 377 378 379 380 381 382 383 384 385 386 387 388 389 390 391 392 393 394 395 396 397 398 399 400 401 402 403 404 405 406 407 408 409 410 411 412 413 414 415 416 417 418 419 420 421 422 423 424 425 426 427 428 429 430 431 432 433 434 435 436 437 438 439 440 441 442 443 444 445 446 447 448 449 450 451 452 453 454 455 456 457 458 459 460 461 462 463 464 465 466 467 468 469 470 471 472 473 474 475 476 477 478 479 480 481 482 483 484 485 486 487 488 489 490 491 492 493 494 495 496 497 498 499 500 501 502 503 504 505 506 507 508 509 510 511 512 513 514 515 516 517 518 519 520 521 522 523 524 525 526 527 528 529 530 531 532 533 534 535 536 537 538 539 540 541 542 543 544 545 546 547 548 549 550 551 552 553 554 555 556 557 558 559 560 561 562 563 564 565 566 567 568 569 570 571 572 573 574 575 576 577 578 579 580 581 582 583 584 585 586 587 588 589 590 591 592 593 594 595 596 597 598 599 600 601 602 603 604 605 606 607 608 609 610 611 612 613 614 615 616 617 618 619 620 621 622 623 624 625 626 627 628 629 630 631 632 633 634 635 636 637 638 639 640 641 642 643 644 645 646 647 648 649 650 651 652 653 654 655 656 657 658 659 660 661 662 663 664 665 666 667 668 669 670 671 672 673 674 675 676 677 678 679 680 681 682 683 684 685 686 687 688 689 690 691 692 693 694 695 696 697 698 699 700 701 702 703 704 705 706 707 708 709 710 711 712 713 714 715 716 717 718 719 720 721 722 723 724 725 726 727 728 729 730 731 732 733 734 735 736 737 738 739 740 741 742 743 744 745 746 747 748 749 750 751 752 753 754 755 756 757 758 759 760 761 762 763 764 765 766 767 768 769 770 771 772 773 774 775 776 777 778 779 780 781 782 783 784 785 786 787 788 789 790 791 792 793 794 795 796 797 798 799 800 801 802 803 804 805 806 807 808 809 810 811 812 813 814 815 816 817 818 819 820 821 822 823 824 825 826 827 828 829 830 831 832 833 834 835 836 837 838 839 840 841 842 843 844 845 846 847 848 849 850 851 852 853 854 855 856 857 858 859 860 861 862 863 864 865 866 867 868 869 870 871 872 873 874 875 876 877 878 879 880 881 882 883 884 885 886 887 888 889 890 891 892 893 894 895 896 897 898 899 900 901 902 903 904 905 906 907 908 909 910 911 912 913 914 915 916 917 918 919 920 921 922 923 924 925 926 927 928 929 930 931 932 933 934 935 936 937 938 939 940 941 942 943 944 945 946 947 948 949 950 951 952 953 954 955 956 957 958 959 960 961 962 963 964 965 966 967 968 969 970 971 972 973 974 975 976 977 978 979 980 981 982 983 984 985 986 987 988 989 990 991 992 993 994 995 996 997 998 999 1000

Sur la clôture - PESE MANUEL A 1,20m DU SOL - UN EXTINCTEUR - JERE 2kg -
OU UN EXTINCTEUR AU PLATEAU DE 8 litres - UNE BOITE AUX LETTRES
UNE CLÉ BOIS VERRE BORNEAU
PAINABLE - CONCHES DE SECURITE - DEPENSE DE PUMER - DEPENSE DE STATIONNER

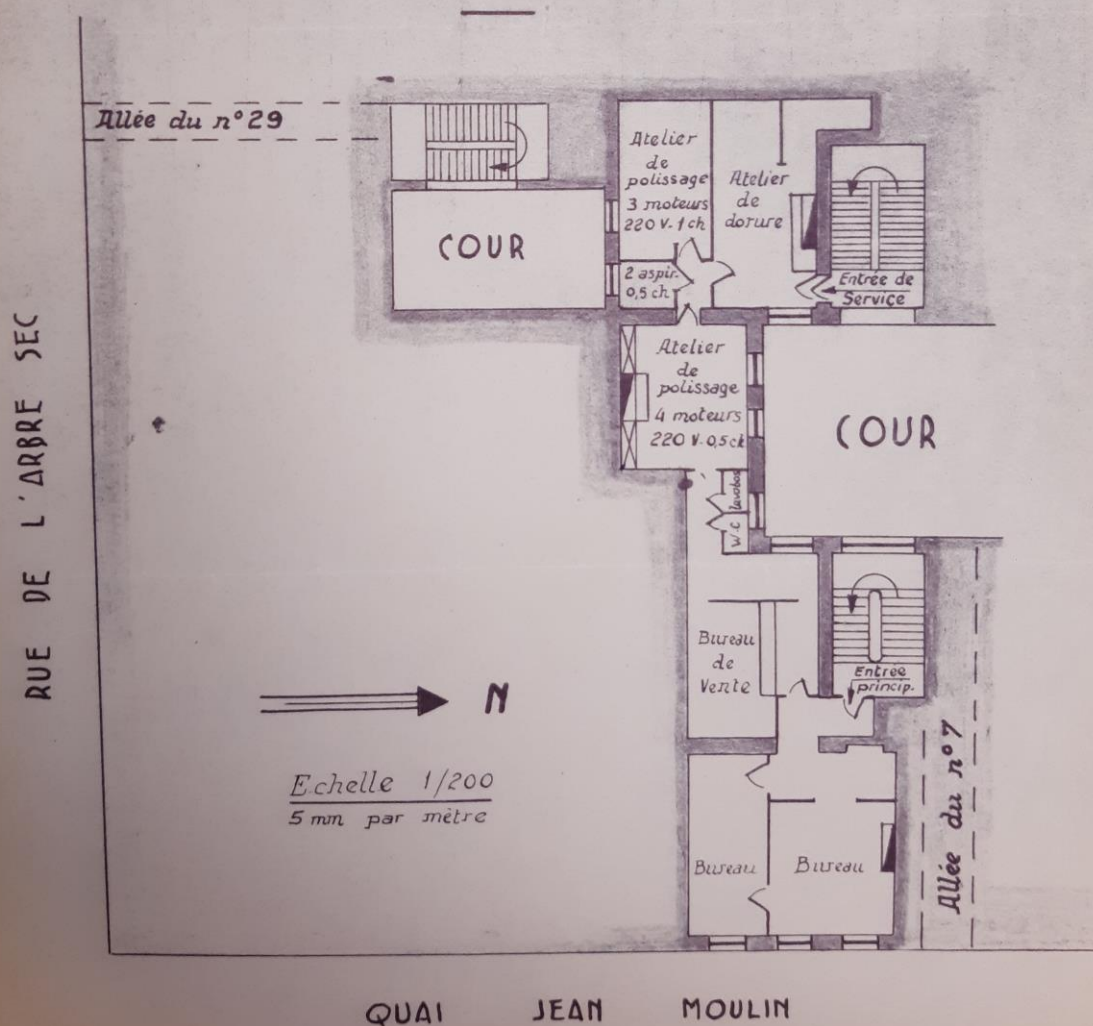
3763	PSA	300	MARONNEAU Anthony	3728	PEC	406
3764	PSA	300	MARONNEAU Anthony	3729	PEC	406
3765	PSA	300	MARONNEAU Anthony	3730	PEC	406
3766	PSA	300	MARONNEAU Anthony	3731	PEC	406
3767	PSA	300	MARONNEAU Anthony	3732	PEC	406
3768	PSA	300	MARONNEAU Anthony	3733	PEC	406
3769	PSA	300	MARONNEAU Anthony	3734	PEC	406
3770	PSA	300	MARONNEAU Anthony	3735	PEC	406
3771	PSA	300	MARONNEAU Anthony	3736	PEC	406
3772	PSA	300	MARONNEAU Anthony	3737	PEC	406
3773	PSA	300	MARONNEAU Anthony	3738	PEC	406
3774	PSA	300	MARONNEAU Anthony	3739	PEC	406
3775	PSA	300	MARONNEAU Anthony	3740	PEC	406
3776	PSA	300	MARONNEAU Anthony	3741	PEC	406
3777	PSA	300	MARONNEAU Anthony	3742	PEC	406
3778	PSA	300	MARONNEAU Anthony	3743	PEC	406
3779	PSA	300	MARONNEAU Anthony	3744	PEC	406
3780	PSA	300	MARONNEAU Anthony	3745	PEC	406
3781	PSA	300	MARONNEAU Anthony	3746	PEC	406
3782	PSA	300	MARONNEAU Anthony	3747	PEC	406
3783	PSA	300	MARONNEAU Anthony	3748	PEC	406
3784	PSA	300	MARONNEAU Anthony	3749	PEC	406
3785	PSA	300	MARONNEAU Anthony	3750	PEC	406
3786	PSA	300	MARONNEAU Anthony	3751	PEC	406
3787	PSA	300	MARONNEAU Anthony	3752	PEC	406
3788	PSA	300	MARONNEAU Anthony	3753	PEC	406
3789	PSA	300	MARONNEAU Anthony	3754	PEC	406
3790	PSA	300	MARONNEAU Anthony	3755	PEC	406
3791	PSA	300	MARONNEAU Anthony	3756	PEC	406
3792	PSA	300	MARONNEAU Anthony	3757	PEC	406
3793	PSA	300	MARONNEAU Anthony	3758	PEC	406
3794	PSA	300	MARONNEAU Anthony	3759	PEC	406
3795	PSA	300	MARONNEAU Anthony	3760	PEC	406
3796	PSA	300	MARONNEAU Anthony	3761	PEC	406
3797	PSA	300	MARONNEAU Anthony	3762	PEC	406
3798	PSA	300	MARONNEAU Anthony	3763	PEC	406
3799	PSA	300	MARONNEAU Anthony	3764	PEC	406
3800	PSA	300	MARONNEAU Anthony	3765	PEC	406

Fiche IHU	Activités	raison sociale	Cote AD ou AP	adresse
RHA-I-69 02539	Fabrique de bijoux	Sté Aubertin et Pasquier	AD69_995W101-13	7 quai Jean Moulin

Etablissements AUBERTIN-PASQUIER & Bijoux FABIOR

PLAN DES LOCAUX

SIS 7 QUAI JEAN MOULIN A LYON 1^{er}
3^{ème} Etage



Fiche IHU	Activités	raison sociale	Cote AD ou AP	adresse
RHA-I-69 06574	Dépôt de liquides inflammables ancien atelier d'épuration d'huile de colza	Sté VENGUERIN anciennement M. BASSET - ROUSSET	AD69_5METCL358-32	15 quai Jean Moulin
			AD69_995W156-20	



LES VEUGUERIN

Quai Jean Moulin LYON

Exemplaire CLIENT

568

B

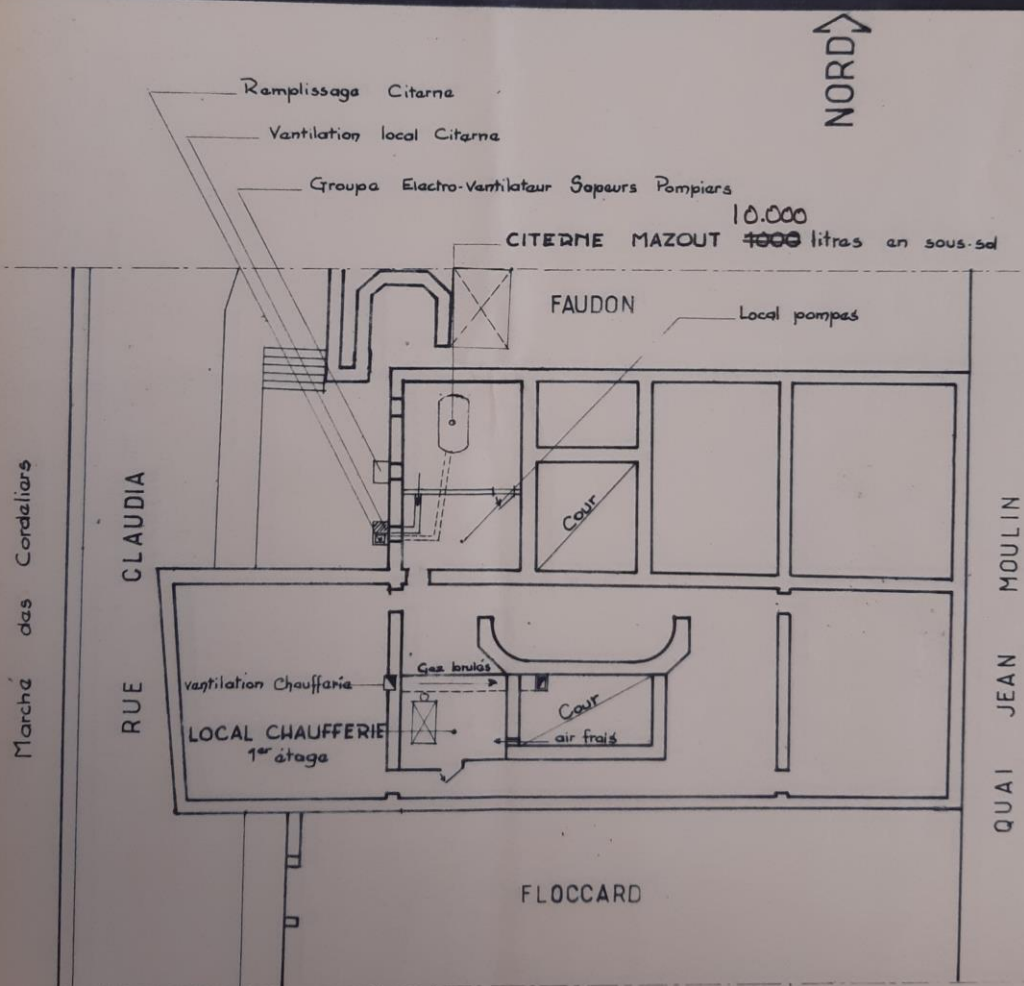
PROJET D'AMENAGEMENT 1^{er} ETAGE

AP1

INSTALLATION CHAUFFAGE

Echelle 0.005 m.p.m.

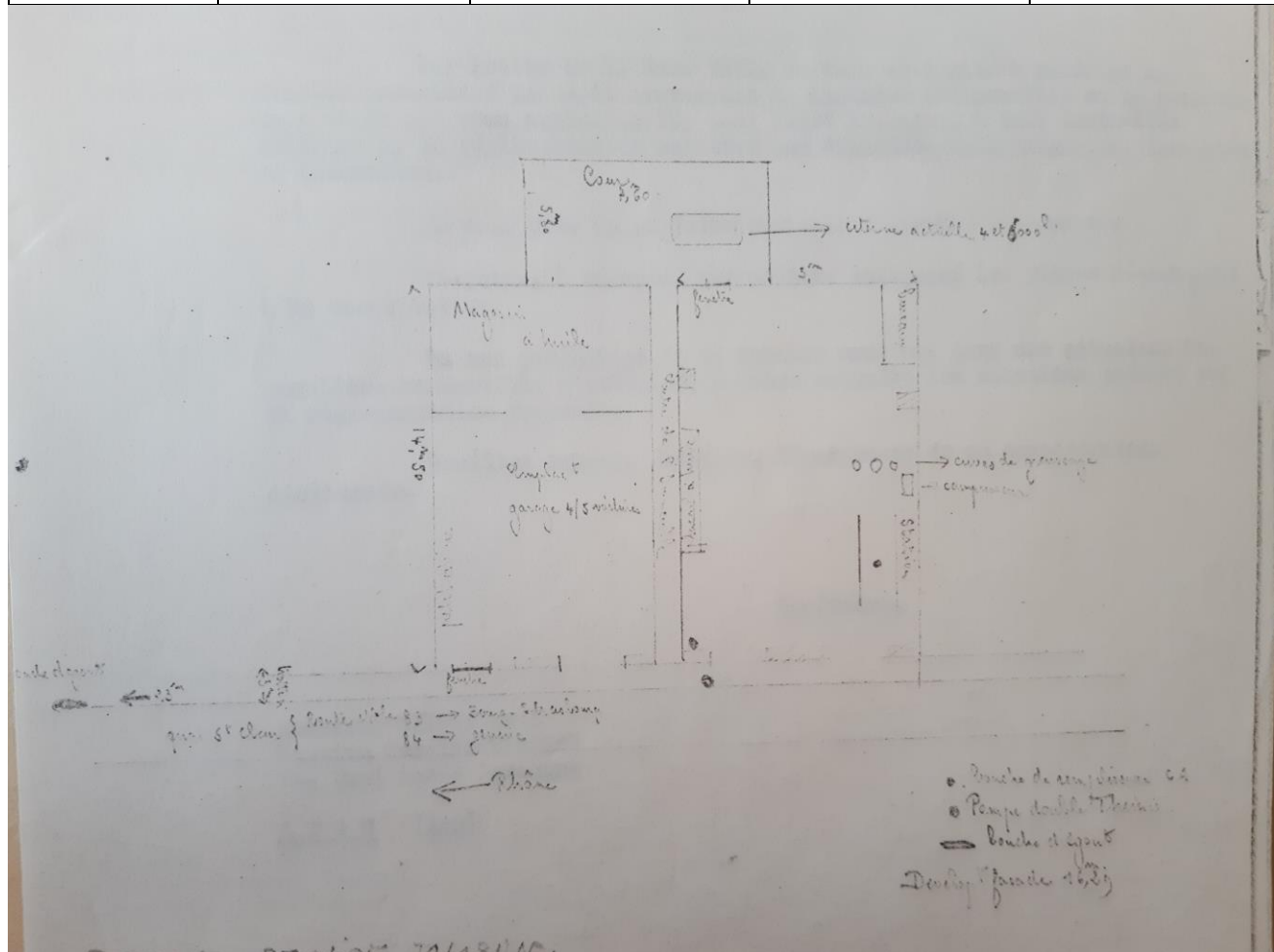
10



dressé par PAUL BOUTEILLE architecte d.p.l.g.

à LYON le 7-5-62

Fiche IHU	Activités	raison sociale	Cote AD ou AP	adresse
RHA-I-69 05886	Garage avec desserte de carburant	Station-service TOLOZAN Paul GUIGOU anciennement Albert DAILLOUX	AD69_5METCL342	16 quai André Lassagne



Fiche IHU	Activités	raison sociale	Cote AD ou AP	adresse
RHA-I-69 02801	Dégraisseur d'étoffes	Sté Puget	AD69_5METCL62-30	25 rue Royale
Pas de plan				