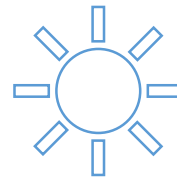




Projet de développement d'un miniparc agrivoltaïque

Commune de Neuville sur Ain (01)



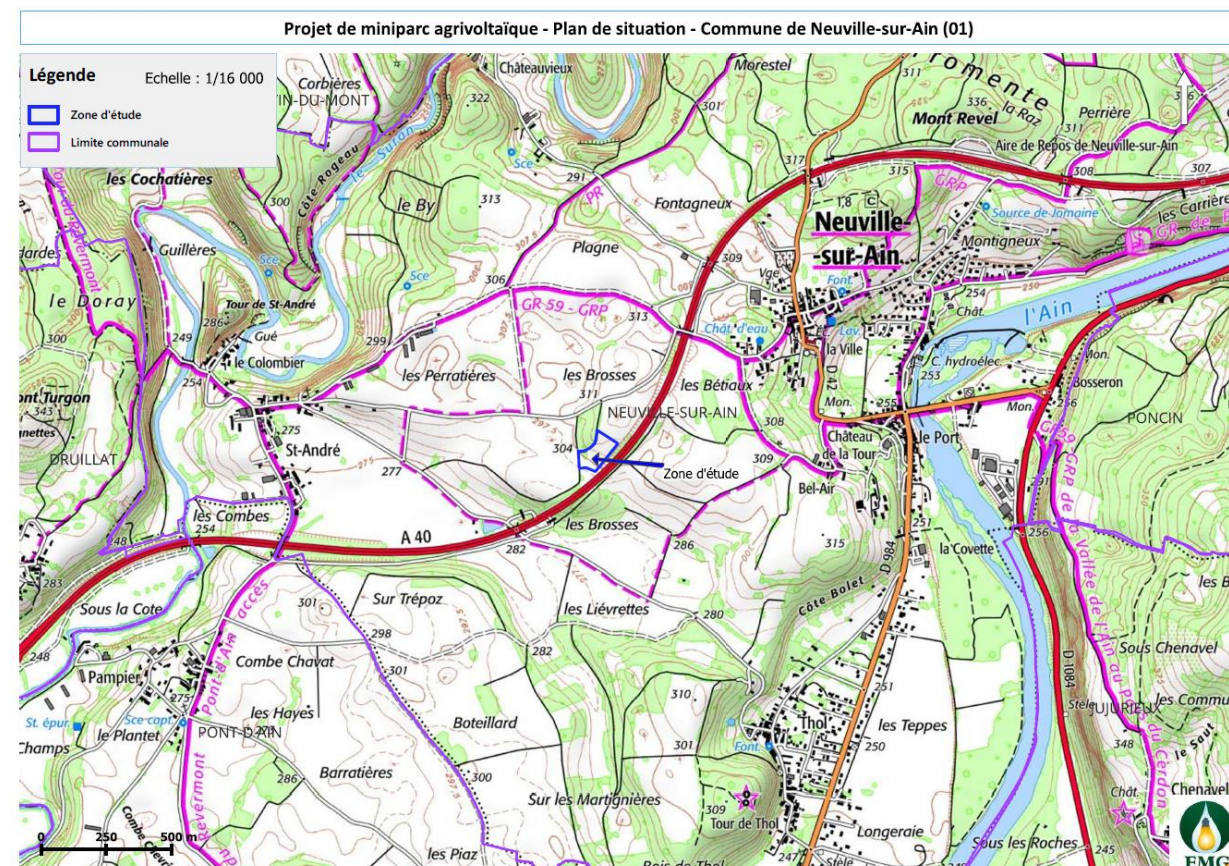
Historique du site

La zone d'étude se situe en bordure de l'autoroute A40 à l'ouest de la commune de Neuville sur Ain. Il s'agit d'une parcelle agricole dont l'historique est le suivant :

- 2007 à 2017 : jachère
- 2017 à 2022 : aucune déclaration, la parcelle devient une friche
- Depuis 2022 : rachat et remise en état de la parcelle par le GAEC des Tilliets et mise en prairie de celle-ci.

Suite à une discussion avec l'exploitant et le porteur de projet, il s'est avéré judicieux pour le GAEC de vouloir développer un projet agrivoltaïque à cet emplacement en apportant une plus-value à la parcelle (voir diapositives suivante).

Le site est accessible depuis la route d'accès au nord.



Nature du projet

Caractéristiques du projet :

Emprise clôturée	Environ 1,34 ha
Parcelles	000 ZA 0047
Puissance estimée de la centrale	999 kWc
Surface projetée des panneaux	Environ 4100 m ²
Hauteur point bas / point haut	2,9 m / 1,2 m
Production envisagée	Environ 1200 MWh/an
Linéaire de clôture	Environ 469 m
Poste de livraison	1 d'une surface d'environ 20 m ²
Citerne	A prévoir suivant les recommandations du SDIS
Ecoulement eaux pluviales	Modules espacés de 2 cm
Pistes	Piste interne (spécifications SDIS) et non imperméabilisée
Taux d'emprises libres	Environ 65%



Volet agricole

Caractéristiques du projet :

L'idée de développer un projet à cet emplacement est le fruit d'une réflexion commune entre l'exploitant agricole et le porteur de projet. L'exploitant, le GAEC des Tilliets est poly-élevage bovins/ovins et exploite une centaine d'hectares.

Après avoir racheté cette parcelle en 2022 à l'état de friche, le GAEC la remet en état de prairie. Cependant au vu de sa faible valeur agronomique (rendement de fourrage faible), le GAEC souhaiterait pratiquer du pâturage ovin. Le projet agrivoltaïque lui permettrait :

- D'obtenir une surface clôturée lui permettant de réduire la charge de travail liée à la garde du troupeau. L'entretien des clôtures étant de la responsabilité du gestionnaire de la centrale, l'éleveur se voit déchargé de cette activité coûteuse et chronophage. Sachant que la parcelle est située à environ 3,7km du siège d'exploitation.
- Les infrastructures photovoltaïques peuvent représenter un abri en cas de fortes chaleurs, de vent froid ou d'intempéries. Il y a une amélioration du bien-être animal ;
- Hauteur des panneaux au minimum à 1,2 m, afin que les ovins puissent passer aisément sous les modules ;
- Mise en place de points d'eau par le porteur de projet afin d'avoir des zones d'abreuvement pour le cheptel ;

L'implantation du parc photovoltaïque ne dégrade pas la qualité agronomique de la terre. En effet les panneaux étant installés par un système de pieux battus, l'artificialisation et l'imperméabilisation des sols reste très faible.

De plus, le projet de parc photovoltaïque prévoit une exploitation temporaire (30 ans) du site. Au terme du démantèlement du parc photovoltaïque, le site redeviendra vierge de tout aménagement.

La fixation des panneaux au sol se fait par l'intermédiaire de pieux battus. Elle ne nécessite aucun terrassement. Le sol n'est donc pas déstructuré sur l'emprise du projet. Aucun apport de gravats ou de terres extérieures n'est prévu dans l'emprise du projet. Le sol gardera donc ses caractéristiques et son potentiel agronomique.

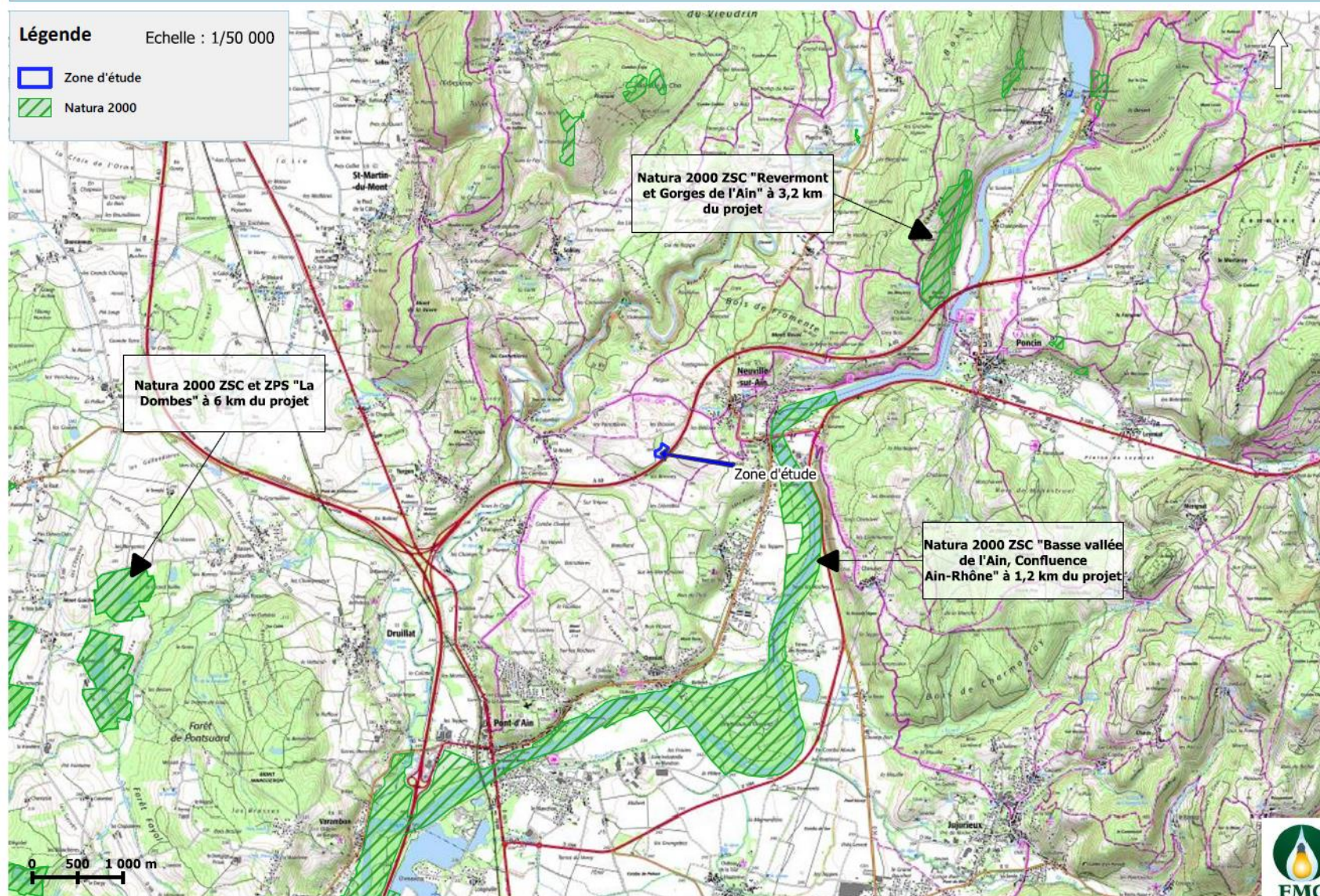
Un semi de la prairie est prévu après la phase travaux (mélange graminées et légumineuses pour répondre aux besoins des animaux) et un semi tous les 5 ans en fonction de l'évolution de l'état de la prairie est possible.

Le projet prévoit d'être en conformité avec le décret sur l'agrivoltaïsme :

- Adaptation au changement climatique :
 - Fonction de régulation thermique de la structure en cas de canicule ou de gel précoce ou tardif ;
 - Diminution de l'évapotranspiration des sols ;
 - Limitation des excès de rayonnement direct avec notamment une protection contre les brûlures foliaires
- Taux d'emprise libre d'environ 65% ;
- Durée d'autorisation maximale de 40 ans et remise en état du terrain à la fin de celle-ci ;

Synthèse des contraintes connues

Projet de miniparc agrivoltaïque - Plan de situation par rapport aux Natura 2000 - Commune de Neuville-sur-Ain (01)



Légende

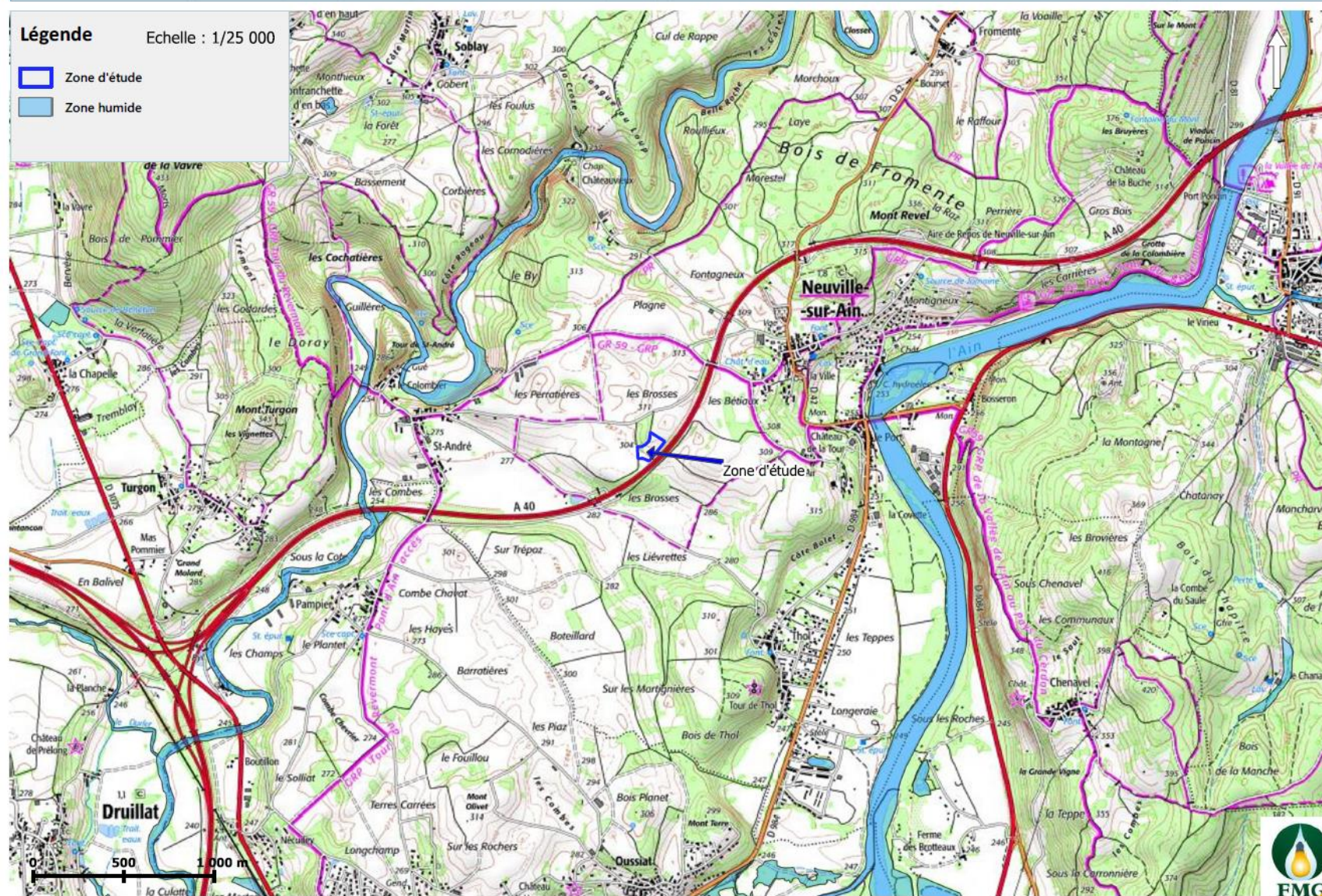
- Zone d'étude
- ZNIEFF type 1
- ZNIEFF type 2

Echelle : 1/25 000

The map shows the Neuville-sur-Ain area with various geographical features and administrative boundaries. The legend indicates the study zone (blue outline), ZNIEFF type 1 (pink shading), and ZNIEFF type 2 (green shading). The scale is 1/25,000. The map includes labels for various locations such as Soblay, Neuville-sur-Ain, Turgon, and Druillat, as well as the A40 highway and the Ain river.

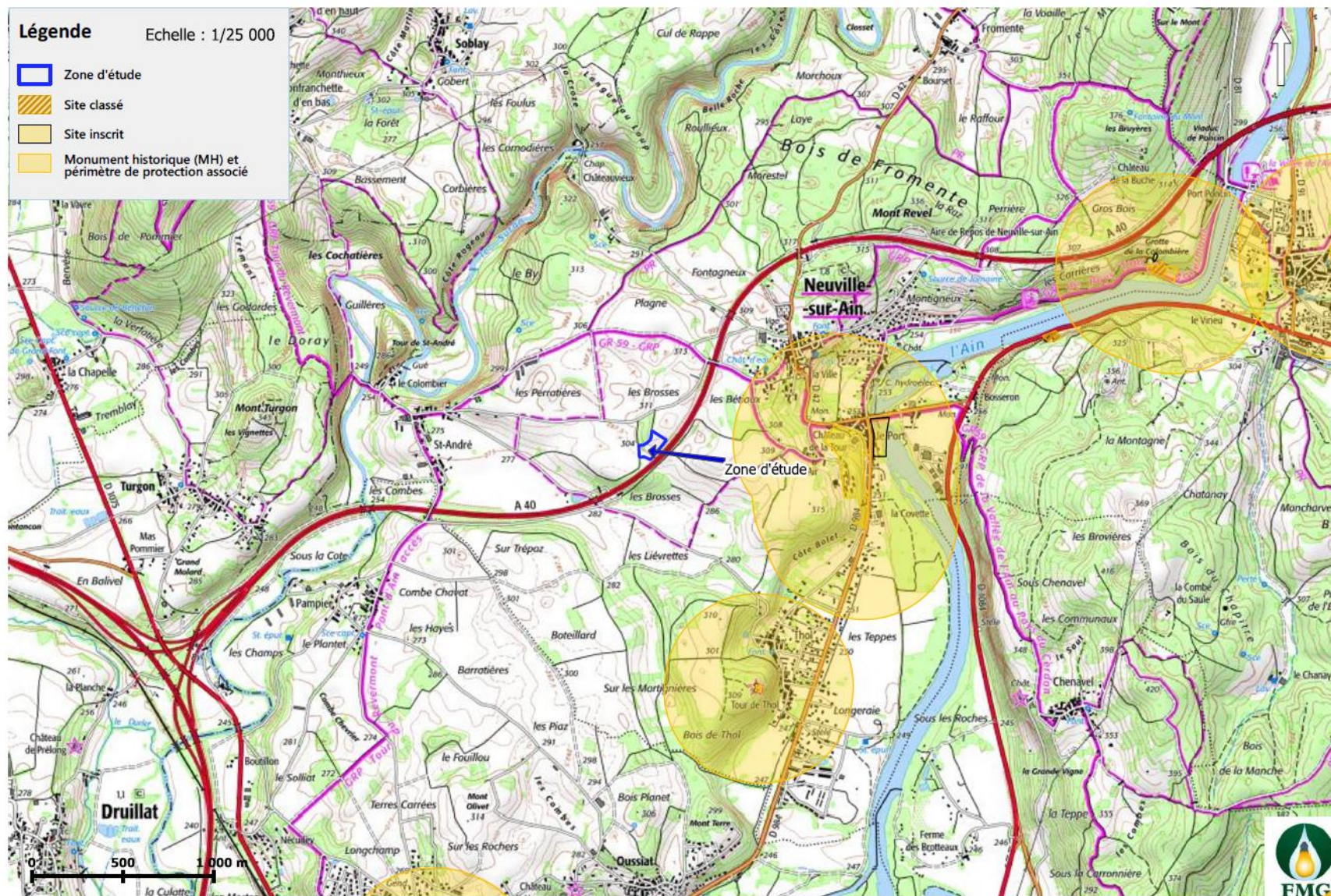
Synthèse des contraintes connues

Projet de miniparc agrivoltaïque - Plan de situation par rapport aux zones humides - Commune de Neuville-sur-Ain (01)



Synthèse des contraintes connues

Projet de miniparc agrivoltaïque - Plan de situation par rapport aux contraintes patrimoniales - Commune de Neuville-sur-Ain (01)





Synthèse des enjeux connus

Volet naturel :

Zone d'étude située en dehors d'une Natura 2000, les plus proches sont :

- ZSC "Basse vallée de l'Ain, Confluence Ain-Rhône" à 1,2 km du projet ;
- ZSC "Revermont et Gorges de l'Ain" à 3,2 km du projet ;
- ZSC et ZPS "La Dombes" à 6 km du projet.

Aucune réserves naturelle ou régionale dans un rayon de minimal de 10 km. Pas de parc national à proximité. En dehors du parc naturel régional du Jura.

En dehors d'un arrêté de protection du biotope (ABP). Aucun n'est présent dans un rayon de 5km autour du projet.

En dehors d'un espace naturel sensible.

En dehors d'une ZNIEFF , les plus proches sont :

- Type 1 "Rivière du Suran de Fomente à sa confluence" à 1 km
- Type 1 "Rivière d'Ain de Neuville à sa confluence" à 1,1 km
- Type 2 "Basse vallée de l'Ain" à 1,1 km

Projet situé en dehors d'un réservoir ou corridor de biodiversité du SRCE.

Volet paysager :

Par rapport aux sites patrimoniaux à enjeux :

Le projet n'est situé dans aucun ensemble de protection paysagères. Le projet se situe éloigné des habitations, à proximité de l'autoroute A40 et dans une zone où le projet serait très peu visible.

Aucun bien Unesco dans un rayon minimum de 10 km autour du projet.

Site patrimonial remarquable le plus proche de Mérignat à environ 5km.

Monuments historiques les plus proches :

- Château de la Tour de Neuville à 870m - pas de covisibilité
- Château de Thol à 1,4 km - pas de covisibilité

Site inscrit le plus proche à environ 1,2 km "PONT DE LA RN 84 ET PORT DE NEUVILLE-SUR-AIN".

Sites classés les plus proches :

- "Abri Gay au lieu-dit Sous Roche" à 2,1 km
- "Grotte de la Colombière" à 2,2 km

Ces deux sites classés sont en bord d'Ain, dans une topographie encaissée. Pas de situation de covisibilité.



Mesures proposées

Sur la base des éléments connus et de l'analyse précédente, Forces Motrices du Gelon s'engage à mettre en œuvre les mesures suivantes :

- Mesure d'évitement : Travail en amont avec le fermier afin de cibler la parcelle la plus compatible avec le développement d'un projet agrivoltaïque (services rendus, valeur agronomique...)
- Mise en place de passages à petites faunes terrestre dans la clôture. Entretien des passages en phase exploitation.
- Compatibilité du projet avec l'arrêté de non prise en compte de l'artificialisation des sols;
- Organisation de la gestion des déchets de chantier vers des filières de valorisation adaptées
- Limitation des émissions de poussières
- Recours à des boîtes de jonction regroupant l'électricité produite par plusieurs tables pour limiter le câblage
- Organisation du démantèlement en fin d'exploitation et la réduction de ses effets
- Lutte contre la propagation des espèces exotiques envahissantes
- Aucune émissions lumineuses présentes sur le site
- 135m de linéaire de haie seront plantés avec une bande de 2 à 3m de large sur la façade sud du projet. Les plants seront labellisés végétaux locaux et seront constituées d'espèces indigènes adaptées. La plantation de la haie pourra s'effectuer en deux temps, au printemps et en automne. Un paillage sera mis en place après plantation.
- Conservation des quelques arbres présents sur la parcelle (limite sud-ouest, arbre sénescant et l'arbre au nord-ouest.