

Pontcharra- sur-Turdine

Plan Local d'Urbanisme



Table des matières

1	Secteur des Potences	9
1.1	Le site	9
1.2	Les objectifs de l'aménagement	9
1.3	Les principes d'aménagement.....	10
2	Secteur de Odilon Lafarge	18
2.1	Le site	18
2.2	Les objectifs de l'aménagement	18
2.3	Les principes d'aménagement.....	19
3	Secteur de Verdun	27
3.1	Le site	27
3.2	Les objectifs de l'aménagement	27
3.3	Les principes d'aménagement.....	28
4	Secteur de Jean Moulin.....	35
4.1	Le site	35
4.2	Les objectifs de l'aménagement	35
4.3	Les principes d'aménagement.....	36
5	Secteur place de la Mairie	44
5.1	Le site	44
5.2	Les principes d'aménagement.....	44
6	Le volet programmation.....	45

Préambule

Le contenu des orientations d'aménagement et de programmation est défini par l'article L123-1-4 du code de l'urbanisme qui stipule :

« Dans le respect des orientations définies par le projet d'aménagement et de développement durables, les orientations d'aménagement et de programmation comprennent des dispositions portant sur l'aménagement, l'habitat, les transports et les déplacements.

1. En ce qui concerne l'aménagement, les orientations peuvent définir les actions et opérations nécessaires pour mettre en valeur l'environnement, les paysages, les entrées de villes et le patrimoine, lutter contre l'insalubrité, permettre le renouvellement urbain et assurer le développement de la commune.

Elles peuvent comporter un échéancier prévisionnel de l'ouverture à l'urbanisation des zones à urbaniser et de la réalisation des équipements correspondants.

Elles peuvent porter sur des quartiers ou des secteurs à mettre en valeur, réhabiliter, restructurer ou aménager.

Elles peuvent prendre la forme de schémas d'aménagement et préciser les principales caractéristiques des voies et espaces publics.

2. En ce qui concerne l'habitat, elles définissent les objectifs et les principes d'une politique visant à répondre aux besoins en logements et en hébergements, à favoriser le renouvellement urbain et la mixité sociale et à améliorer l'accessibilité du cadre bâti aux personnes handicapées en assurant entre les communes et entre les quartiers d'une même commune une répartition équilibrée et diversifiée de l'offre de logements.

Elles tiennent lieu du programme local de l'habitat défini par les articles L. 302-1 à L. 302-4 du code de la construction et de l'habitation.

3. En ce qui concerne les transports et les déplacements, elles définissent l'organisation des transports de personnes et de marchandises, de la circulation et du stationnement.

Elles tiennent lieu du plan de déplacements urbains défini par les articles 28 à 28-4 de la loi n° 82-1153 du 30 décembre 1982 d'orientation des transports intérieurs.

Lorsqu'un plan local d'urbanisme est établi et approuvé par une commune non membre d'un établissement public de coopération intercommunale, il ne comprend pas les règles, orientations et programmations prévues au 2 et au présent 3. Lorsqu'un plan local d'urbanisme est établi et approuvé par un établissement public de coopération intercommunale qui n'est pas autorité compétente pour l'organisation des transports urbains, il ne comprend pas les règles, orientations et programmations prévues au présent 3. »

Les opérations de construction ou d'aménagement décidées dans ces secteurs devront être compatibles avec les orientations d'aménagement, et en respecter les principes.

Ces orientations permettent d'organiser les développements à venir sans pour autant figer les aménagements.

NOTA-BENE

Les orientations d'aménagement et de programmation suivantes sont axées sur le développement d'un habitat intermédiaire, qui a l'avantage d'instaurer une densification résidentielle, tout en préservant l'attrait de l'habitat individuel. Il s'agit d'optimiser la ressource foncière par une forme urbaine adaptée au contexte urbain.

Il convient de donner une définition de ce type d'habitat tel qu'il est envisagé dans le cadre du PLU de la commune.

Habitat intermédiaire : logements agrégés soit horizontalement soit verticalement, mais ayant chacun une entrée privative, et un espace extérieur privatif (jardins, ou terrasses) pouvant être considéré comme un espace à vivre en prolongement du logement (suffisamment dimensionné pour ce faire). La disposition des logements doit permettre de contrôler les vis-à-vis de façon à minimiser la gêne entre les occupants. Cet habitat doit aussi réserver des espaces extérieurs collectifs non dévolus à la voiture et qui devront être de véritables lieux de vie.

De plus sur la commune de Pontcharra sur Turdine la notion d'habitat intermédiaire se conjugue avec une qualité environnementale : habitat économe en énergie, récupération et gestion des eaux pluviales, habitat adaptable à l'utilisation des énergies renouvelables.

Cet habitat devra prendre en compte le contexte topographique dans lequel il s'implante et composer un ensemble de qualité architecturale. En aucun cas les constructions standardisées même accolées ou groupées, ne peuvent être considérées comme de l'habitat intermédiaire.

Les photos pages suivantes illustrent cette notion d'habitat intermédiaire.

Avertissement : les représentations graphiques des schémas d'aménagement sont à prendre comme des symboles signifiant des typologies d'habitat, des principes de voiries et de cheminements piétonniers, jardins partagés... Ces représentations laissent libres les compositions architecturales.

Images de références illustrant la notion d'habitat intermédiaire









1 Secteur des Potences

1.1 Le site

Ce site est actuellement constitué d'un cœur d'ilot entre le chemin des Potences et la rue Pasteur.

Il est intégré dans l'enveloppe urbaine agglomérée dans la centralité traditionnelle de la commune



1.2 Les objectifs de l'aménagement

Le développement urbain devra permettre une mixité de l'offre en logements. La surconsommation foncière des constructions individuelles isolées au milieu des parcelles, et les densités faibles sont proscrites.

Principes obligatoires :

Une compacité des formes urbaines devra être mise en œuvre avec une densité minimale de l'ordre de 25 logements à l'hectare. Cette densification devra s'accompagner d'un habitat et d'un cadre de vie de qualité, notamment par l'aménagement d'espaces collectifs verts non dédiés à la voiture.

Ainsi un habitat intermédiaire contrôlant les vis-à-vis, réduisant les parties communes et conservant des espaces extérieurs privatifs et un habitat dense individualisé seront mis en œuvre de façon dominante sur la zone.

Des espaces verts extérieurs collectifs devront aussi être aménagés et être attractifs.

Le programme

Le programme de constructions devra mettre en œuvre une mixité de l'offre :

Principes obligatoires :

Pour favoriser cette diversité il est imposé la réalisation au minimum de 20 % de logements locatifs aidés.

Une mixité des typologies de logements sera recherchée (tailles variées) dans les logements sociaux.

1.3 Les principes d'aménagement

- Organisation globale du site accès et desserte interne (*Principes obligatoires Cf. schéma de principe*)

Un accès automobile principal sera aménagé depuis la rue des Longes : il desservira une voie structurante interne qui distribuera l'ensemble de la zone.

- Accessibilité (*Principes obligatoires*)

Tous les aménagements y compris extérieurs devront permettre une accessibilité pour les personnes à mobilité réduite.

- Implantation des constructions (*Principes obligatoires*)

Les nouvelles constructions s'implanteront le plus possible avec une exposition majoritaire des constructions au Sud de façon à permettre une utilisation optimum de la lumière naturelle et de l'énergie solaire.

Un habitat intermédiaire obligatoirement agrégé verticalement et horizontalement sera mis en œuvre de façon dominante. Dans cette conception les implantations devront aménager des espaces d'intimité contrôlant les vis-à-vis soit par des décalages et des décrochés dans les volumes.

- Les hauteurs des constructions (*Principes obligatoires*)

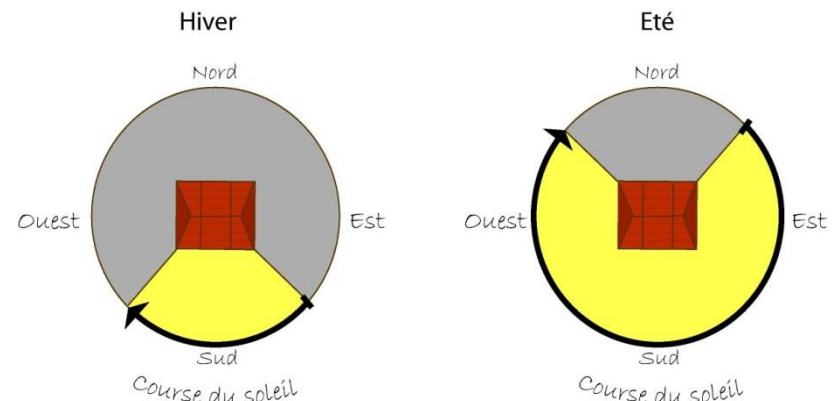
Le plan de composition urbaine de chaque aménagement devra éviter la création de masques occasionnés par des ombres portées entre les constructions. Il s'agit d'éviter tout effet défavorable à l'emploi de l'énergie solaire.

- Confort thermique des constructions (*Recommandations*)

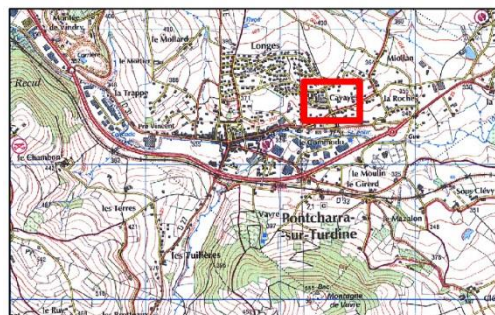
Une végétalisation des pieds de façade (bande de pleine terre plantée) sera réalisée. Il s'agit d'éviter l'accumulation de chaleur des sols minéraux, et la réverbération solaire.

Les façades exposées au soleil bénéficieront de protections solaires (casquettes, débord de toiture, brise soleil, pergolas etc.) pour renforcer le confort d'été.

L'implantation des constructions devra favoriser l'emploi des énergies renouvelables (solaire notamment), la mise en œuvre d'un habitat passif, ainsi qu'un éclairage naturel optimal.



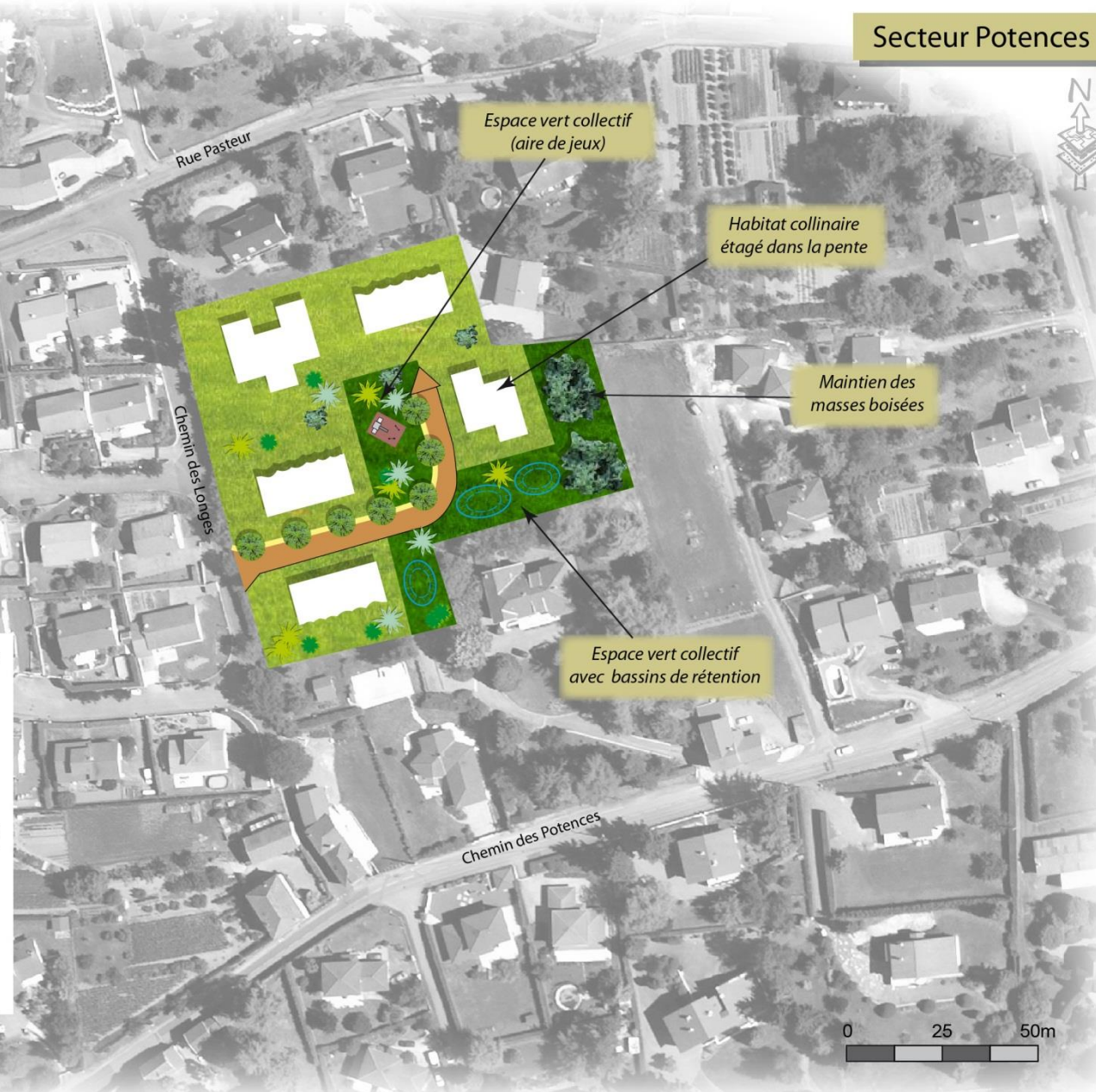
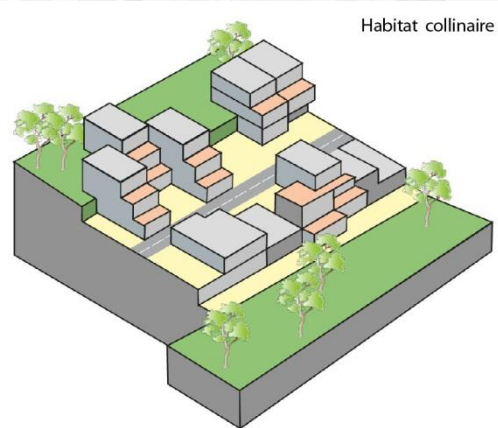
PLU de la commune de Pontcharra sur Turdine – Orientations d'aménagement et de programmation



Secteur Potences

Symbole graphique désignant :

- Principe de voirie
- Cheminement piétonnier
- Implantation des bâtiments
- Espace vert collectif
- Espace vert privatif
- bassin de rétention



- Respect de la topographie (Principes obligatoires)

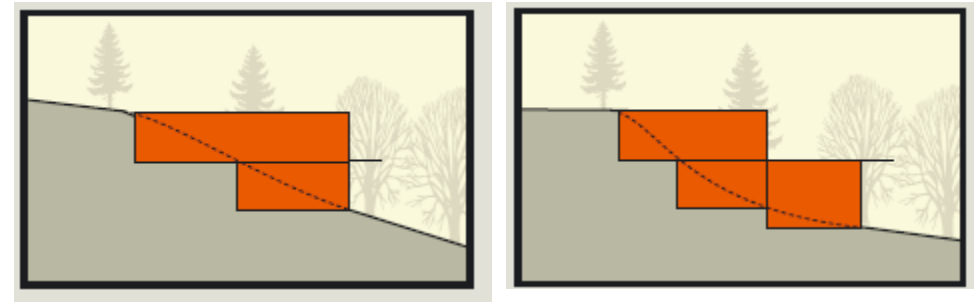
Dans les secteurs de pente supérieure à 8%, les aménagements et les constructions devront s'adapter à la pente. Ainsi les enrochements sont interdits, les talus seront limités. Ils devront être plantés et présenter une pente douce.

Les constructions devront suivre le plus possible les courbes de niveaux. Les niveaux de sol devront s'implanter le plus près possible du terrain naturel. Seuls les accès aux garages en sous-sol pourront faire l'objet de dispositions particulières.

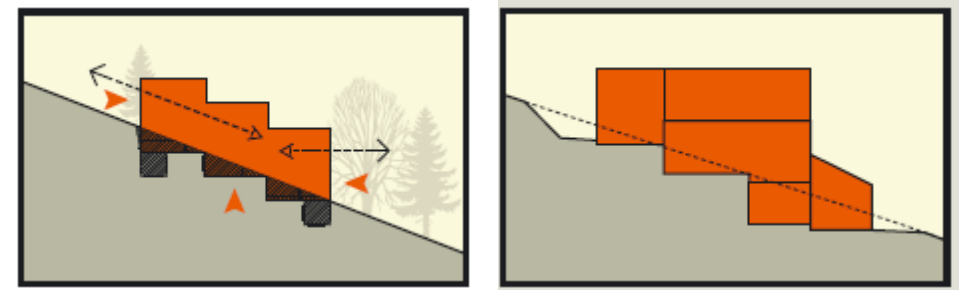


L'intégration des constructions dans la pente sera réalisée de la façon suivante :

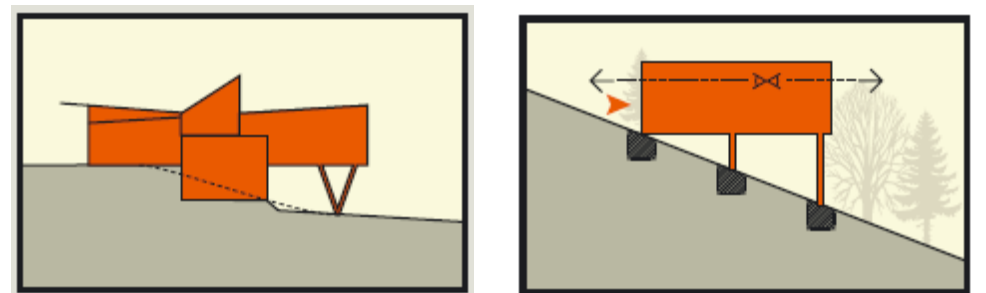
- par encastrement dans le terrain



- En accompagnant la pente (étagement en cascade) :



- Ou en utilisant les pilotis :



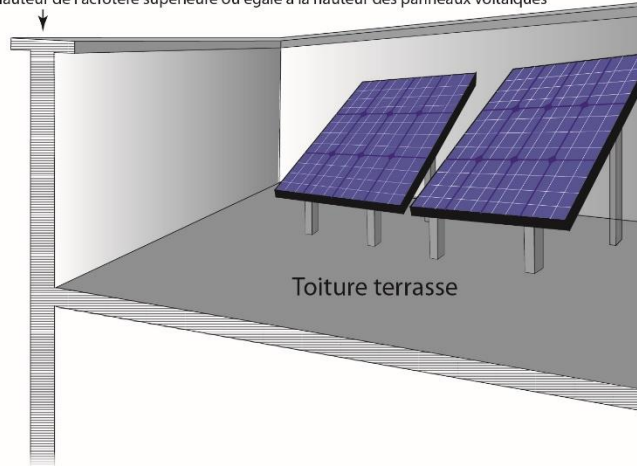
PLU de la commune de Pontcharra sur Turdine – Orientations d'aménagement et de programmation

- Intégration des panneaux solaires

Les panneaux photovoltaïques ou de production d'eau chaude solaire seront placés de façon à s'intégrer dans la construction.

Sur les toitures terrasses les panneaux ne dépasseront pas le niveau supérieur de l'acrotère.

Hauteur de l'acrotère supérieure ou égale à la hauteur des panneaux voltaïques



Sur les toitures en pente ils sont intégrés dans l'épaisseur du toit : le dispositif est intégré dans le plan de la toiture (c'est à dire non saillant par rapport au plan de la toiture voire en dessous du niveau des tuiles en cas de tuiles canal). La pose formant un angle avec le pan de toit est interdite. Les capteurs seront rassemblés et positionnés près du faîtage.

Dans le cadre d'une architecture contemporaine ils pourront aussi être intégrés dans les façades.

Les dispositifs peuvent être intégrés dans des « casquettes », brises soleil ou des auvents.



- Les stationnements (*Principes obligatoires*)

L'aménagement devra prévoir un stationnement sécurisé et abrité pour les cycles en capacité cohérente avec les occupations (au moins un emplacement par logement). Ces stationnements pourront être collectifs ou individualisés. Ces stationnements seront soit individualisés soit intégrés dans un espace collectif.

- Liaisons douces (*Principes obligatoires*)

Des circulations réservées aux piétons et aux cycles seront aménagées de façon à créer des parcours continus selon les principes déterminés dans le schéma.

Le long des voies ils auront une largeur minimale de 1.50m dégagée de tout obstacle.

Les parcours piétons indépendants des voiries auront une largeur minimale de 1.50m dégagée de tout obstacle et seront intégrés dans une bande plantée. Un profil de celui présenté ci-après pourra être mis en œuvre.

L'aménagement de ces parcours devra intégrer un confort thermique par l'ombrage des arbres.

Cet aménagement « mode doux » peut également être réalisé sur la voirie principale, si celle-ci a été spécialement aménagée pour le partage des usages (piéton/voiture...)

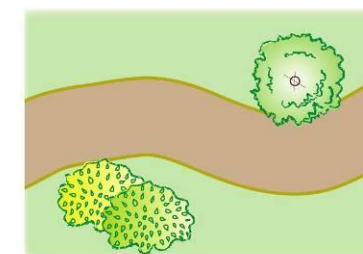
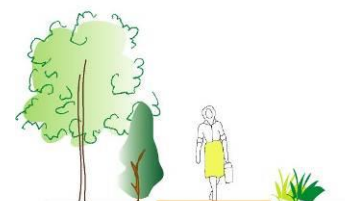
La continuité des circulations devra être garantie depuis les entrées principales des constructions projetées.

La continuité entre les espaces publics et les espaces extérieurs privés devra être recherchée.



Exemple d'aménagement visant au partage des usages sur la voirie

Chemin intégré dans un espace vert



- Gestion des eaux pluviales (Principes obligatoires)

L'opération devra être neutre au regard du ruissellement pluvial par rapport à la situation avant aménagement. Aussi une compensation de l'imperméabilisation liée à l'urbanisation nouvelle, devra être mise en œuvre par :

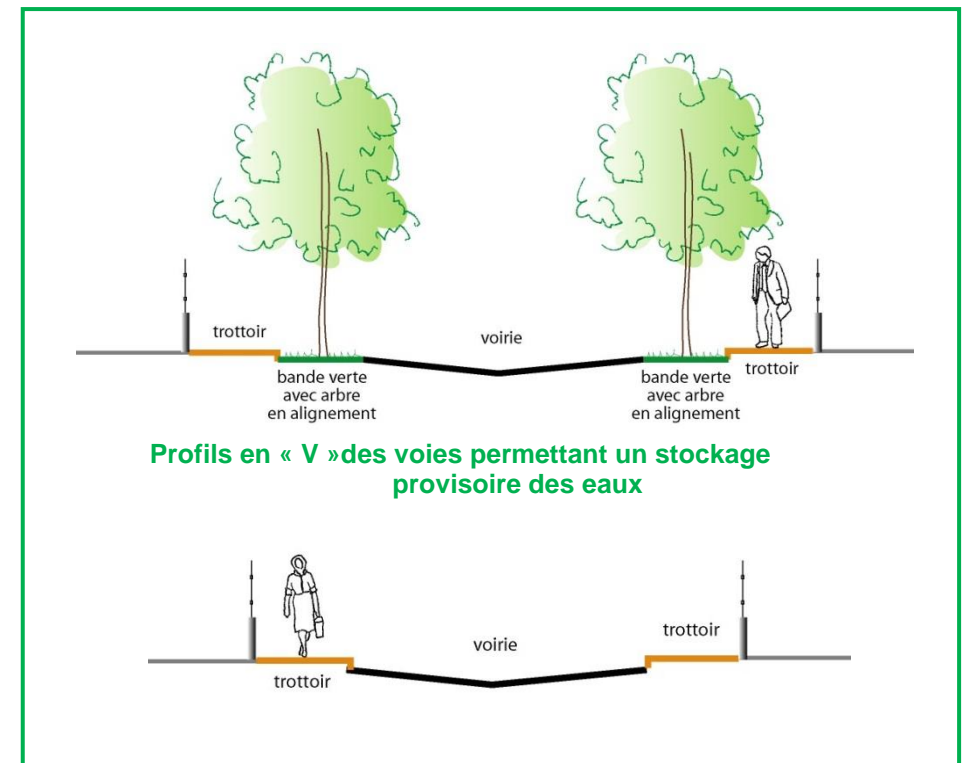
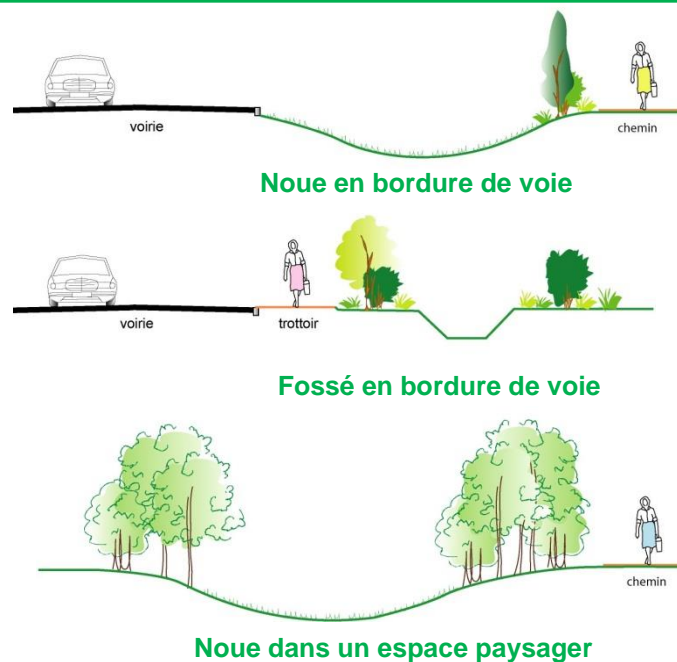
- une gestion des eaux pluviales à l'échelle du site par l'aménagement de noues, de fossés, de bassins de rétention paysagers et de puits d'infiltration. Les surfaces des espaces des cheminements, des trottoirs, des stationnements ainsi que les voies secondaires seront revêtues de matériaux drainants.
- L'aménagement des espaces collectifs (espaces verts, stationnements, voiries etc.) sera réalisé de façon à stocker temporairement les eaux. A cette fin les principes recommandés ci-après pourront être mis en œuvre.

Recommandations :

Les typologies d'ouvrages de rétention des eaux pluviales recommandées sont : les noues dans les espaces verts, les fossés, les décaissements légers des stationnements, les profils en « V » des voies etc.

La végétalisation des toitures pourra être mise en œuvre.

Les opérations d'aménagement pourront prévoir des dispositifs de stockage et recyclage des eaux pluviales (arrosage des espaces verts, des jardins etc.).



- Les espaces collectifs (Principes obligatoires)

L'opération devra intégrer des espaces verts collectifs aménagés et non dédiés aux circulations automobiles ou aux stationnements (allée plantée, courées, aires de jeux, jardins potagers collectifs...) à hauteur minimale de 20 % de la superficie de l'unité foncière d'origine. Ces espaces devront obligatoirement bénéficier d'un aménagement paysager, et ne pas constituer des délaissés.

- Insertion et traitement paysagers (Principes obligatoires)

- Les bandes de stationnement qui seraient aménagées le long des voies seront fragmentées tous les 3 ou 4 stationnements par une bande plantée d'arbustes en bosquet
- Les autres espaces de stationnement seront aussi plantés d'arbres à haute ou moyenne tige à raison d'un arbre pour 4 places.
- Les clôtures participent à l'espace collectif, un soin particulier devra leur être apporté. Ainsi elles seront constituées de haies bocagères libres et d'espèces variées. En cas de nécessité, ces haies pourront être doublées d'un grillage (noyé dans la haie).
- Les haies seront constituées d'essences variées (au minimum 3 espèces distinctes) et avec au minimum 50% d'espèces caduques. Les haies monospécifiques sont proscrites. Les espèces de type thuya, cupressocyparis, chamaecyparis et laurier palmes sont interdites notamment en haies monospécifiques. En effet ces espèces constituent des effets de masques (murs végétaux) peu attractifs pour les piétons.
- Les plantations emploieront préférentiellement la palette végétale figurant en annexe du PLU.

Les haies bocagères libres

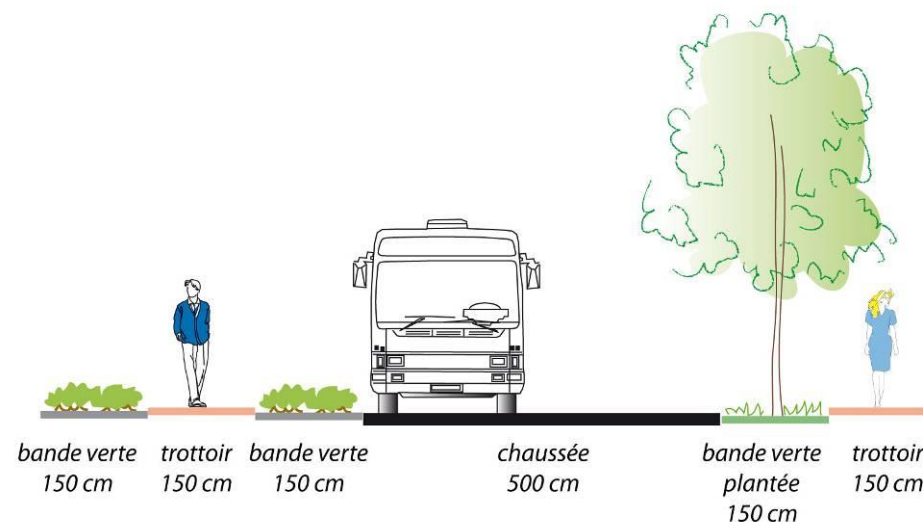
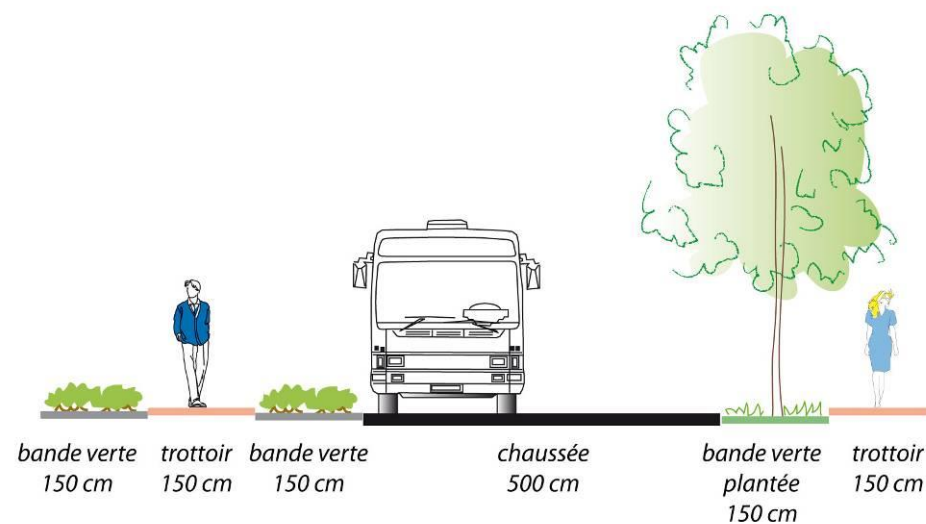


- Les espaces verts collectifs seront traités par plantation d'espèces rustiques nécessitant peu d'arrosage : par exemple une prairie fleurie et/ou de végétaux couvres sols. Des arbustes seront plantés en bosquets.
- Les bassins de rétention des eaux pluviales, les noues et les fossés seront végétalisés et intégrés dans un aménagement paysager.
- Les espèces végétales seront choisies préférentiellement dans la palette végétale proposée dans la charte paysagère annexée au PLU
- Dimensionnement et traitement des voiries internes (Principes obligatoires)

Les voies internes devront obligatoirement intégrer des espaces de circulation dédiés aux piétons et aux cycles hors des chaussées. Elles devront éviter les surlargeurs de chaussée, facteurs d'accélération de la vitesse automobile et d'imperméabilisation des sols. Ainsi les espaces le long des voies seront plantés d'arbres en alignements, ou de bandes vertes enherbées pouvant intégrer des noues, fossés, et cheminements piétons et cycles.



Illustrations de profils :



2 Secteur de Odilon Lafage

2.1 Le site

Ce site est actuellement constitué d'un cœur d'îlot entre les rues Odilon Lafage, des Alpilles et Giono. Le site est marqué par une pente assez importante, formant un vallon.

Il est intégré dans l'enveloppe urbaine agglomérée du bourg.



2.2 Les objectifs de l'aménagement

Le développement urbain devra permettre une mixité de l'offre en logements. La surconsommation foncière des constructions individuelles isolées au milieu des parcelles, et les densités faibles sont proscrites.

Principes obligatoires :

Une compacité des formes urbaines devra être mise en œuvre avec une densité minimale de l'ordre de 25 logements à l'hectare. Cette densification devra s'accompagner d'un habitat et d'un cadre de vie de qualité, notamment par l'aménagement d'espaces collectifs verts non dédiés à la voiture.

Ainsi un habitat intermédiaire contrôlant les vis-à-vis, réduisant les parties communes et conservant des espaces extérieurs privatifs et un habitat dense individualisé seront mis en œuvre de façon dominante sur la zone.

Des espaces verts extérieurs collectifs devront aussi être aménagés et être attractifs.

Le programme

Le programme de constructions devra mettre en œuvre une mixité de l'offre :

Principes obligatoires :

Pour favoriser cette diversité il est imposé la réalisation au minimum de 20 % de logements locatifs aidés.

Une mixité des typologies de logements sera recherchée (tailles variées) dans les logements sociaux.

2.3 Les principes d'aménagement

- Organisation globale du site accès et desserte interne (*Principes obligatoires Cf. schéma de principe*)

Les accès seront aménagés depuis les voies adjacentes. Les voies seront reliées par un cheminement en modes doux de façon à rendre perméable le site aux déplacements des piétons et des cyclistes

Ces parcours en modes doux seront intégrés dans une trame verte paysagère qui servira aussi de support aux ouvrages de rétention des eaux pluviales et à l'aménagement d'espaces verts collectifs (aires de jeux, de détente, jardins collectifs...) selon les principes de maillage définis dans le schéma.

- Accessibilité (*Principes obligatoires*)

Tous les aménagements y compris extérieurs devront permettre une accessibilité pour les personnes à mobilité réduite.

- Implantation des constructions (*Principes obligatoires*)

Les nouvelles constructions s'implanteront le plus possible avec une exposition majoritaire des constructions au Sud de façon à permettre une utilisation optimum de la lumière naturelle et de l'énergie solaire.

Une diversité de l'habitat sera mise en œuvre intégrant habitat individuel et habitat intermédiaire obligatoirement agrégé verticalement et horizontalement sera mis en œuvre. Dans cette conception les implantations devront aménager des espaces d'intimité contrôlant les vis-à-vis soit par des décalages et des décrochés dans les volumes et les implantations.

- Les hauteurs des constructions (*Principes obligatoires*)

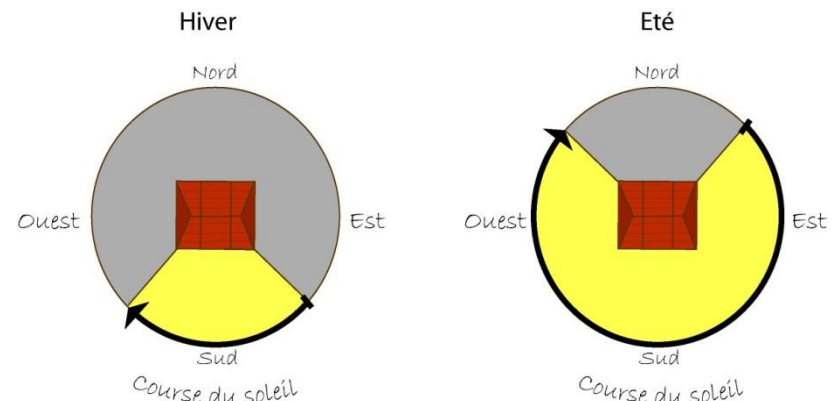
Le plan de composition urbaine de chaque aménagement devra éviter la création de masques occasionnés par des ombres portées entre les constructions. Il s'agit d'éviter tout effet défavorable à l'emploi de l'énergie solaire.

- Confort thermique des constructions (*Recommandations*)

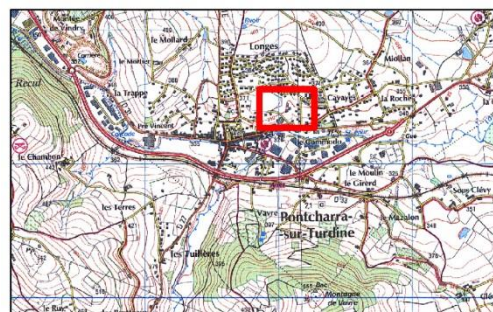
Une végétalisation des pieds de façade (bande de pleine terre plantée) sera réalisée. Il s'agit d'éviter l'accumulation de chaleur des sols minéraux, et la réverbération solaire.

Les façades exposées au soleil bénéficieront de protections solaires (casquettes, débord de toiture, brise soleil, pergolas etc.) pour renforcer le confort d'été.

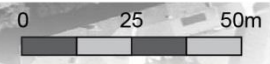
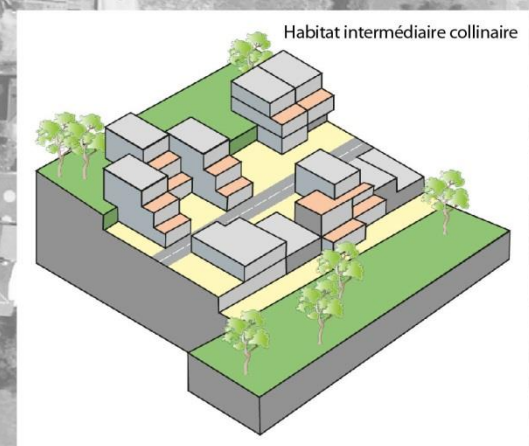
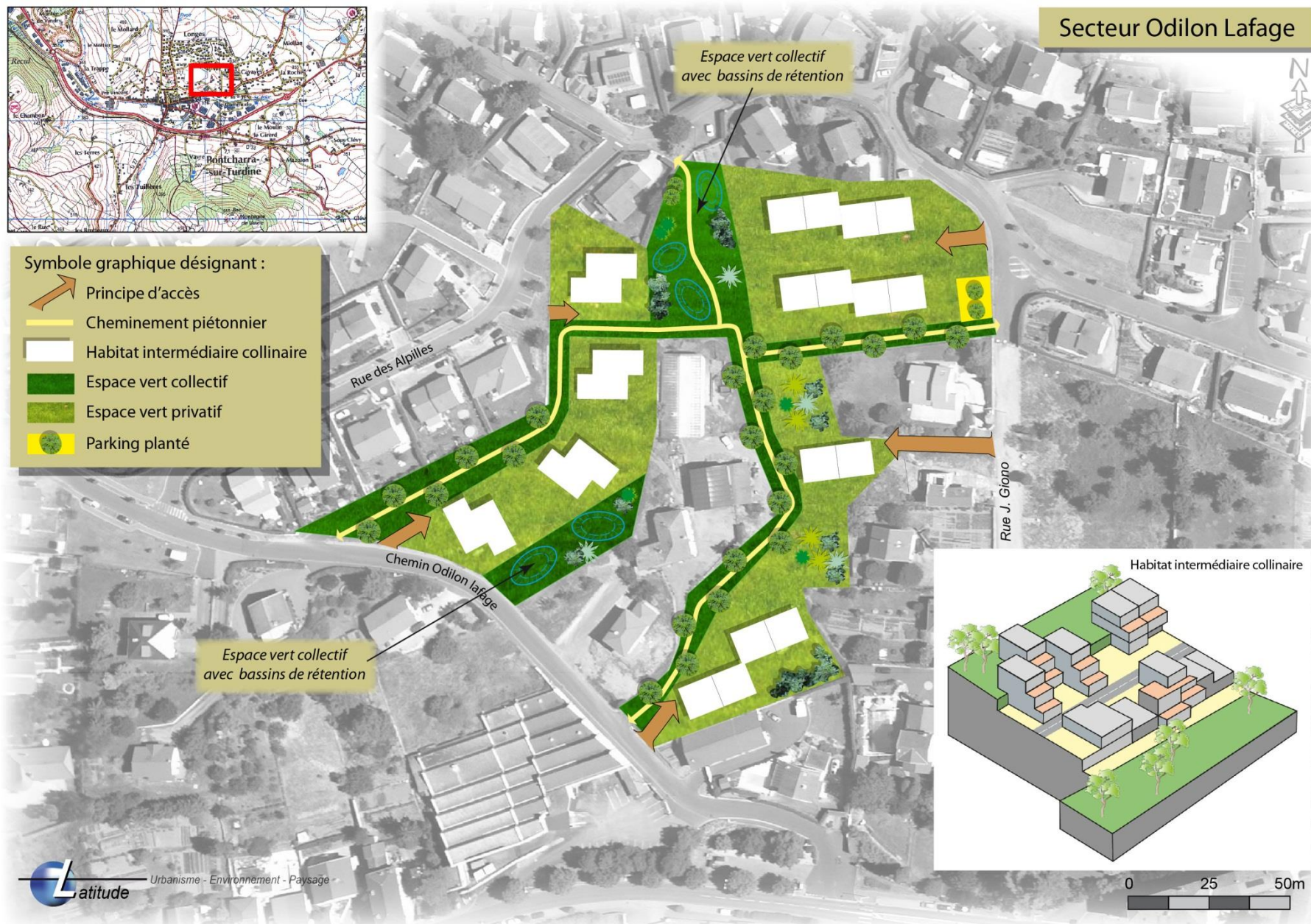
L'implantation des constructions devra favoriser l'emploi des énergies renouvelables (solaire notamment), la mise en œuvre d'un habitat passif, ainsi qu'un éclairage naturel optimal.



PLU de la commune de Pontcharra sur Turdine – Orientations d'aménagement et de programmation



- Symbole graphique désignant :**
- Principe d'accès
 - Cheminement piétonnier
 - Habitat intermédiaire collinaire
 - Espace vert collectif
 - Espace vert privatif
 - Parking planté



- Respect de la topographie (Principes obligatoires)

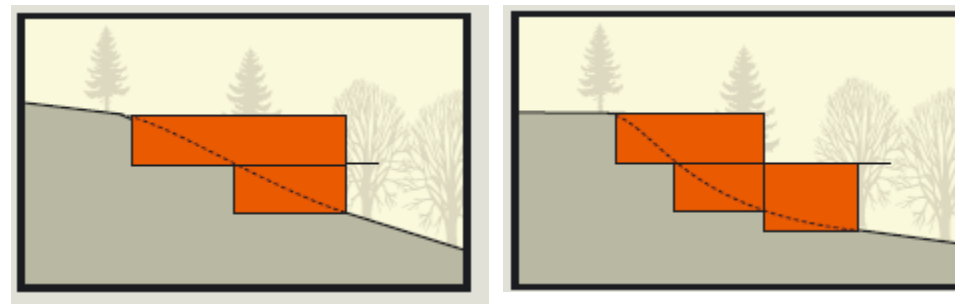
Dans les secteurs de pente supérieure à 8%, les aménagements et les constructions devront s'adapter à la pente. Ainsi les enrochements sont interdits, les talus seront limités. Ils devront être plantés et présenter une pente douce.

Les constructions devront suivre le plus possible les courbes de niveaux. Les niveaux de sol devront s'implanter le plus près possible du terrain naturel. Seuls les accès aux garages en sous-sol pourront faire l'objet de dispositions particulières.

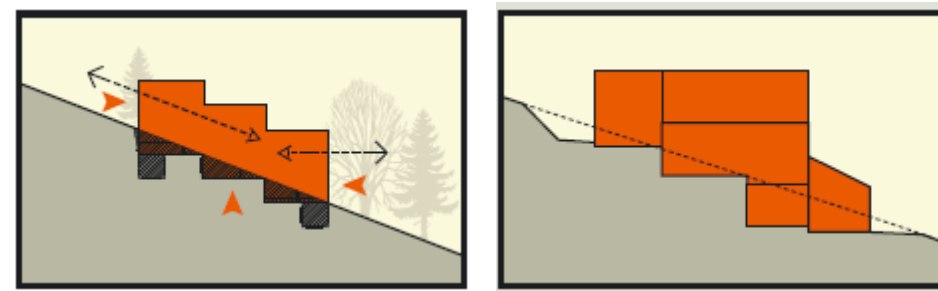


L'intégration des constructions dans la pente sera réalisée de la façon suivante :

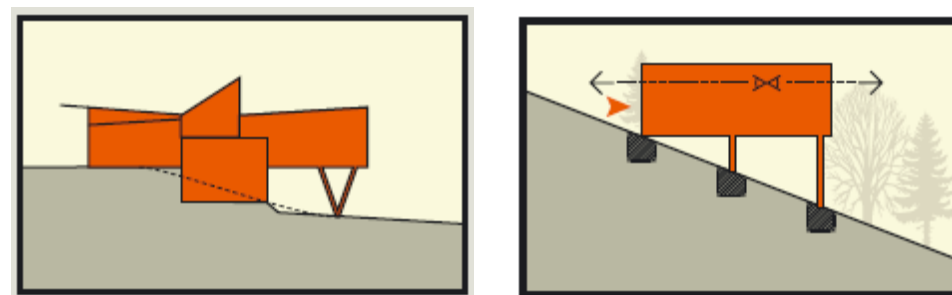
- par encastrement dans le terrain



- En accompagnant la pente (étagement en cascade) :



- Ou en utilisant les pilotis :

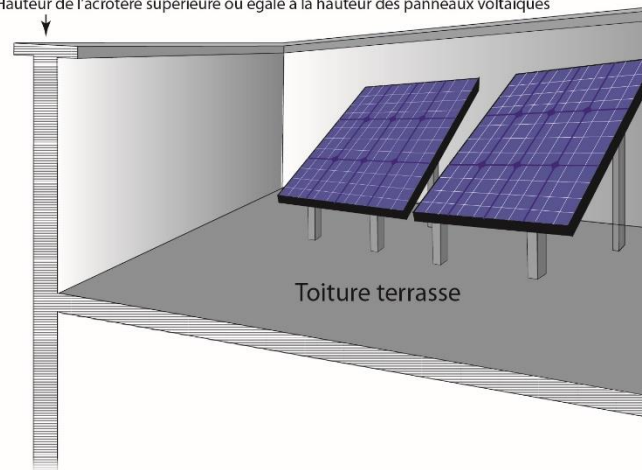


- Intégration des panneaux solaires

Les panneaux photovoltaïques ou de production d'eau chaude solaire seront placés de façon à s'intégrer dans la construction.

Sur les toitures terrasses les panneaux ne dépasseront pas le niveau supérieur de l'acrotère.

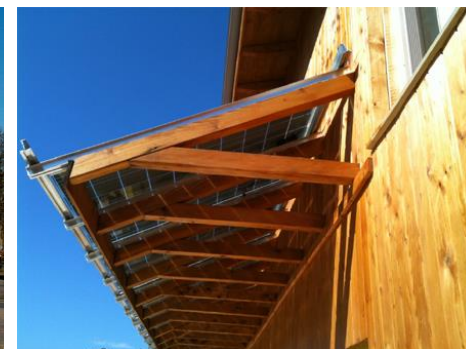
Hauteur de l'acrotère supérieure ou égale à la hauteur des panneaux voltaïques



Sur les toitures en pente ils sont intégrés dans l'épaisseur du toit : le dispositif est intégré dans le plan de la toiture (c'est à dire non saillant par rapport au plan de la toiture voire en dessous du niveau des tuiles en cas de tuiles canal). La pose formant un angle avec le pan de toit est interdite. Les capteurs seront rassemblés et positionnés près du faîtage.

Dans le cadre d'une architecture contemporaine ils pourront aussi être intégrés dans les façades.

Les dispositifs peuvent être intégrés dans des « casquettes », brises soleil ou des auvents.



- Les stationnements (*Principes obligatoires*)

L'aménagement devra prévoir un stationnement sécurisé et abrité pour les cycles en capacité cohérente avec les occupations (au moins un emplacement par logement). Ces stationnements pourront être collectifs ou individualisés.

- Liaisons douces (*Principes obligatoires*)

Des circulations réservées aux piétons et aux cycles seront aménagées de façon à créer des parcours continus selon les principes déterminés dans le schéma.

Le long des voies ils auront une largeur minimale de 1.50m dégagée de tout obstacle.

Les parcours piétons indépendants des voiries auront une largeur minimale de 1.50m dégagée de tout obstacle et seront intégrés dans une bande plantée. Un profil de celui présenté ci-après pourra être mis en œuvre.

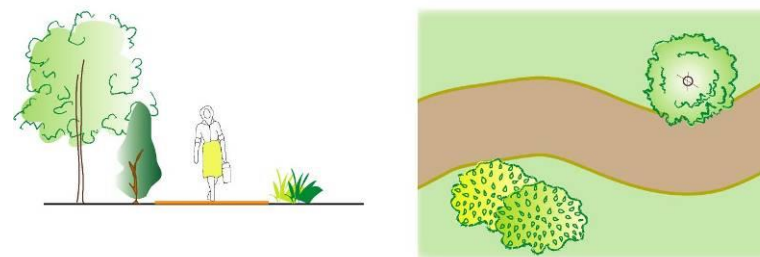
L'aménagement de ces parcours devra intégrer un confort thermique par l'ombrage des arbres.

Cet aménagement « mode doux » peut également être réalisé sur la voirie principale, si celle-ci a été spécialement aménagée pour le partage des usages (piéton/voiture...)

La continuité des circulations devra être garantie depuis les entrées principales des constructions projetées.

La continuité entre les espaces publics et les espaces extérieurs privés devra être recherchée.

Chemin intégré dans un espace vert



Exemple d'aménagement visant au partage des usages sur la voirie

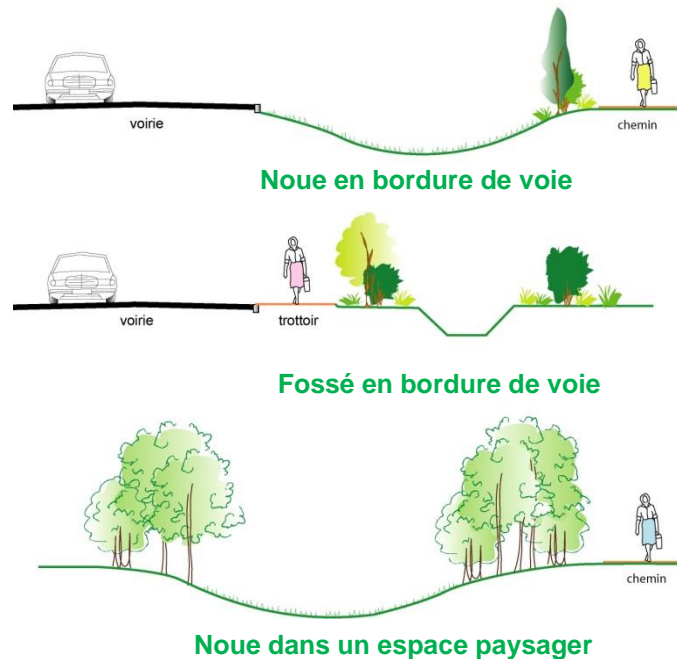
- Gestion des eaux pluviales (Principes obligatoires)

L'opération devra être neutre au regard du ruissellement pluvial par rapport à la situation avant aménagement. Aussi une compensation de l'imperméabilisation liée à l'urbanisation nouvelle, devra être mise en œuvre par :

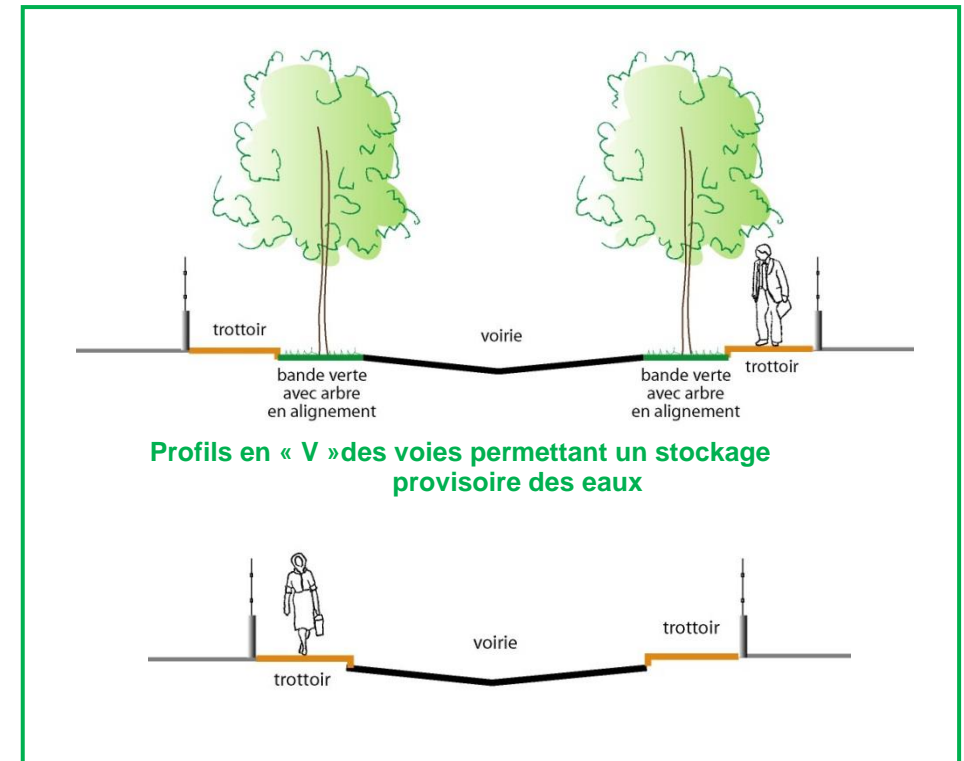
- une gestion des eaux pluviales à l'échelle du site par l'aménagement de noues, de fossés, de bassins de rétention paysagers et de puits d'infiltration. Les surfaces des espaces des cheminements, des trottoirs, des stationnements ainsi que les voies secondaires seront revêtues de matériaux drainants.
- L'aménagement des espaces collectifs (espaces verts, stationnements, voiries etc.) sera réalisé de façon à stocker temporairement les eaux. A cette fin les principes recommandés ci-après pourront être mis en œuvre.

Recommandations :

Les typologies d'ouvrages de rétention des eaux pluviales recommandées sont : les noues dans les espaces verts, les fossés, les décaissements légers des stationnements, les profils en « V » des voies etc. La végétalisation des toitures pourra être mise en œuvre.



Les opérations d'aménagement prévoient des dispositifs de stockage et recyclage des eaux pluviales (arrosage des espaces verts, des jardins etc.).



- Les espaces collectifs (Principes obligatoires)

L'opération devra intégrer des espaces verts collectifs aménagés et non dédiés aux circulations automobiles ou aux stationnements (allée plantée, courées, aires de jeux, jardins potagers collectifs...) à hauteur minimale de 15 % de la superficie de l'unité foncière d'origine. Ces espaces devront obligatoirement bénéficier d'un aménagement paysager, et ne pas constituer des délaissés.

- Insertion et traitement paysagers (Principes obligatoires)

- Les bandes de stationnement qui seraient aménagées le long des voies seront fragmentées tous les 3 ou 4 stationnements par une bande plantée d'arbustes en bosquet
- Les autres espaces de stationnement seront aussi plantés d'arbres à haute ou moyenne tige à raison d'un arbre pour 4 places.
- Les clôtures participent à l'espace collectif, un soin particulier devra leur être apporté. Ainsi elles seront constituées de haies bocagères libres et d'espèces variées. En cas de nécessité, ces haies pourront être doublées d'un grillage (noyé dans la haie).
- Les haies seront constituées d'essences variées (au minimum 3 espèces distinctes) et avec au minimum 50% d'espèces caduques. Les haies monospécifiques sont proscrites. Les espèces de type thuya, cupressocyparis, chamaecyparis et laurier palmes sont interdites notamment en haies monospécifiques. En effet ces espèces constituent des effets de masques (murs végétaux) peu attractifs pour les piétons.
- Les plantations emploieront préférentiellement la palette végétale figurant en annexe du PLU.

Les haies bocagères libres

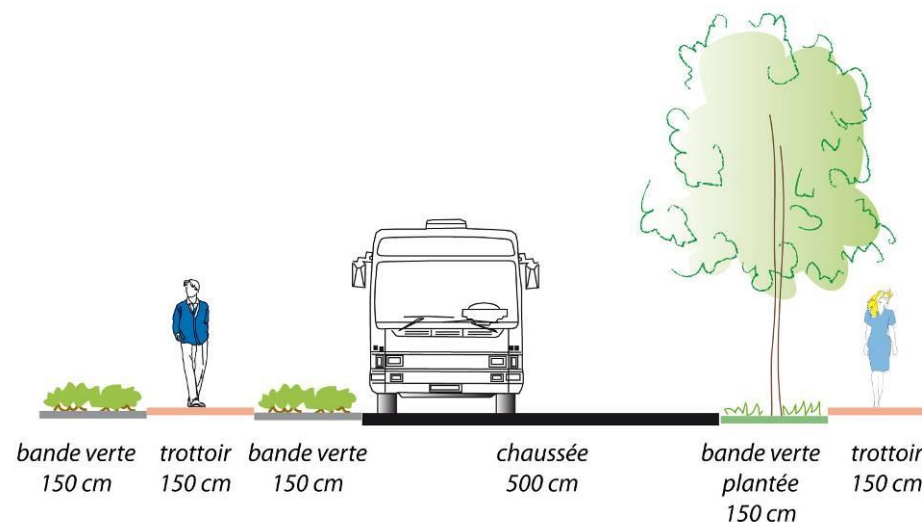
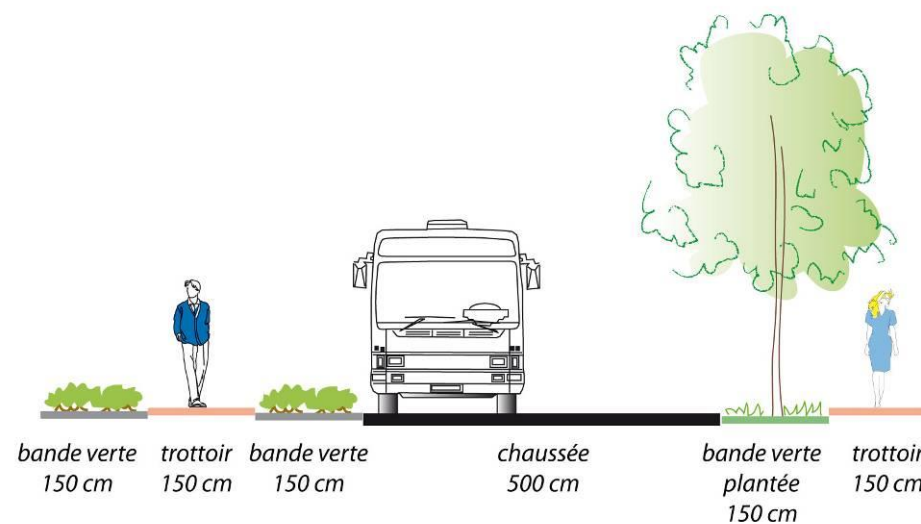


- Les espaces verts collectifs seront traités par plantation d'espèces rustiques nécessitant peu d'arrosage : par exemple une prairie fleurie et/ou de végétaux couvres sols. Des arbustes seront plantés en bosquets.
- Les bassins de rétention des eaux pluviales, les noues et les fossés seront végétalisés et intégrés dans un aménagement paysager.
- Les espèces végétales seront choisies préférentiellement dans la palette végétale proposée dans la charte paysagère annexée au PLU
- Dimensionnement et traitement des voiries internes (Principes obligatoires)

Les voies internes devront intégrer des espaces de circulation dédiés aux piétons et aux cycles hors des chaussées sur au moins un côté de la voie. Elles devront éviter les surlargeurs de chaussée, facteurs d'accélération de la vitesse automobile et d'imperméabilisation des sols. Ainsi les espaces le long des voies seront plantés d'arbres en alignements, ou de bandes vertes enherbées pouvant intégrer des noues, fossés, et cheminements piétons et cycles.



Illustrations de profils :



3 Secteur de Verdun

3.1 Le site

Ce site est actuellement constitué d'un cœur d'îlot entre la rue de Verdun, la rue de la Commanderie. Le site est plat mais il est marqué par la présence de risques d'inondation liés à la Turdine sur sa marge Est.

Il est intégré dans l'enveloppe urbaine agglomérée du centre.



3.2 Les objectifs de l'aménagement

Le développement urbain devra permettre une mixité de l'offre en logements. La surconsommation foncière des constructions individuelles isolées au milieu des parcelles, et les densités faibles sont proscrites.

Principes obligatoires :

Une compacité des formes urbaines devra être mise en œuvre avec une densité minimale de l'ordre de 30 logements à l'hectare. Cette densification devra s'accompagner d'un habitat et d'un cadre de vie de qualité, notamment par l'aménagement d'espaces collectifs verts non dédiés à la voiture.

Ainsi un habitat intermédiaire contrôlant les vis-à-vis, réduisant les parties communes et conservant des espaces extérieurs privatifs et un habitat collectif seront mis en œuvre de façon dominante sur la zone.

Des espaces verts extérieurs collectifs devront aussi être aménagés et être attractifs.

Le programme

Le programme de constructions devra mettre en œuvre une mixité de l'offre :

Principes obligatoires :

Pour favoriser cette diversité il est imposé la réalisation au minimum de 20 % de logements locatifs aidés.

Une mixité des typologies de logements sera recherchée (tailles variées) dans les logements sociaux.

3.3 Les principes d'aménagement

- Organisation globale du site accès et desserte interne (*Principes obligatoires Cf. schéma de principe*)

Un accès automobile principal sera aménagé depuis la rue de Verdun.

Un accès piéton sera aménagé depuis le Sud à partir de l'impasse du Torranchin et façon à relier l'accès sur la rue de Verdun.

Le site sera organisé en deux parties :

- la partie Est sera dédiée à des équipements publics ou d'intérêt collectif et des espaces verts publics (jeux, aires de détente etc.), les espaces collectifs de plein air seront préférentiellement aménagés sur la zone inondable,
- la partie Ouest sera dédiée à l'habitat.

- Accessibilité (*Principes obligatoires*)

Tous les aménagements y compris extérieurs devront permettre une accessibilité pour les personnes à mobilité réduite.

- Implantation des constructions (*Principes obligatoires*)

Les nouvelles constructions s'implanteront le plus possible avec une exposition majoritaire des constructions au Sud de façon à permettre une utilisation optimum de la lumière naturelle et de l'énergie solaire.

Une diversité de l'habitat sera mise en œuvre intégrant majoritairement, habitat collectif et habitat intermédiaire obligatoirement agrégé verticalement et/ou horizontalement. Dans cette conception les implantations devront aménager des espaces d'intimité contrôlant les vis-à-vis soit par des décalages et des décrochés dans les volumes et les implantations.

- Les hauteurs des constructions (*Principes obligatoires*)

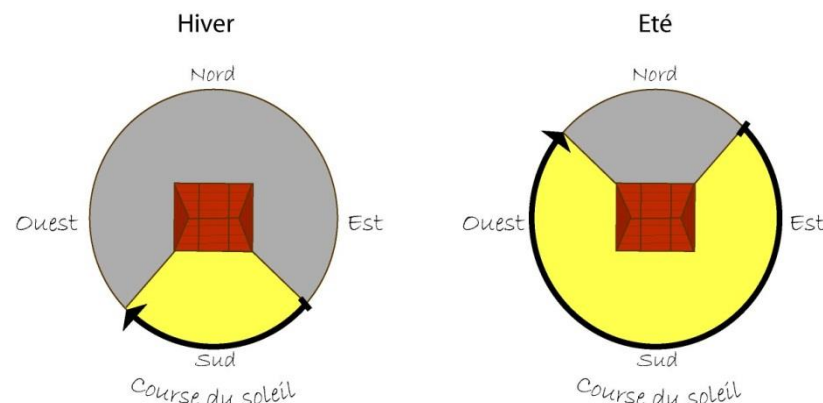
Le plan de composition urbaine de chaque aménagement devra éviter la création de masques occasionnés par des ombres portées entre les constructions. Il s'agit d'éviter tout effet défavorable à l'emploi de l'énergie solaire.

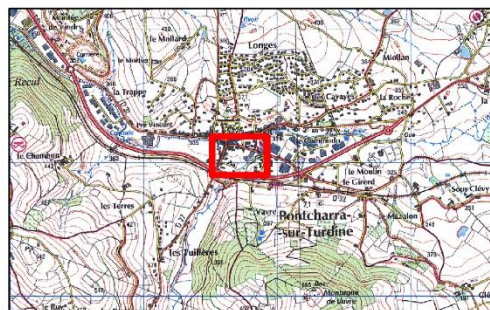
- Confort thermique des constructions (*Recommandations*)

Une végétalisation des pieds de façade (bande de pleine terre plantée) sera réalisée. Il s'agit d'éviter l'accumulation de chaleur des sols minéraux, et la réverbération solaire.

Les façades exposées au soleil bénéficieront de protections solaires (casquettes, débord de toiture, brise soleil, pergolas etc.) pour renforcer le confort d'été.

L'implantation des constructions devra favoriser l'emploi des énergies renouvelables (solaire notamment), la mise en œuvre d'un habitat passif, ainsi qu'un éclairage naturel optimal.





Symbole graphique désignant :

- Principe d'accès
- Cheminement piétonnier
- Implantation des bâtiments
- Espace vert collectif
- Espace vert privatif
- Secteur à dominante d'équipement d'intérêt collectif
- Zone inondable
- Fort
- Moyen



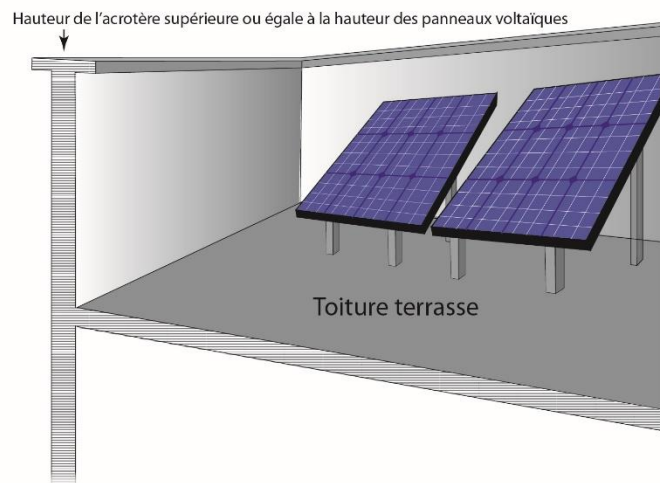
Secteur de Verdun

Espace vert collectif pouvant intégrer des bassins de rétention

- Intégration des panneaux solaires

Les panneaux photovoltaïques ou de production d'eau chaude solaire seront placés de façon à s'intégrer dans la construction.

Sur les toitures terrasses les panneaux ne dépasseront pas le niveau supérieur de l'acrotère.



Sur les toitures en pente ils sont intégrés dans l'épaisseur du toit : le dispositif est intégré dans le plan de la toiture (c'est à dire non saillant par rapport au plan de la toiture voire en dessous du niveau des tuiles en cas de tuiles canal). La pose formant un angle avec le pan de toit est interdite. Les capteurs seront rassemblés et positionnés près du faîtage.

Dans le cadre d'une architecture contemporaine ils pourront aussi être intégrés dans les façades.

Les dispositifs peuvent être intégrés dans des « casquettes », brises soleil ou des auvents.

- Les stationnements (*Principes obligatoires*)

L'aménagement devra prévoir un stationnement sécurisé et abrité pour les cycles en capacité cohérente avec les occupations (au moins un emplacement par logement). Ces stationnements pourront être collectifs ou individualisés.

- Liaisons douces (*Principes obligatoires*)

Des circulations réservées aux piétons et aux cycles seront aménagées de façon à créer des parcours continus selon les principes déterminés dans le schéma.

Le long des voies ils auront une largeur minimale de 1.50m dégagée de tout obstacle.

Les parcours piétons indépendants des voiries auront une largeur minimale de 1.50m dégagée de tout obstacle et seront intégrés dans une bande plantée. Un profil de celui présenté ci-après pourra être mis en œuvre.

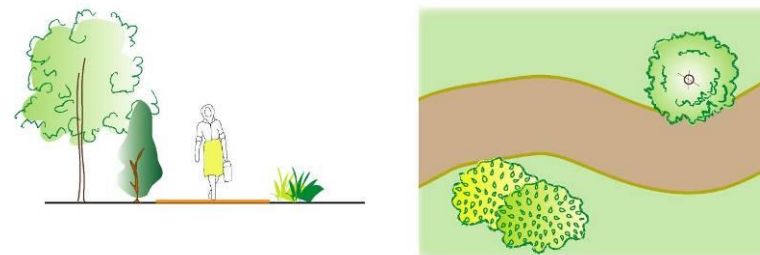
L'aménagement de ces parcours devra intégrer un confort thermique par l'ombrage des arbres.

Cet aménagement « mode doux » peut également être réalisé sur la voirie principale, si celle-ci a été spécialement aménagée pour le partage des usages (piéton/voiture...)

La continuité des circulations devra être garantie depuis les entrées principales des constructions projetées.

La continuité entre les espaces publics et les espaces extérieurs privés devra être recherchée.

Chemin intégré dans un espace vert



Exemple d'aménagement visant au partage des usages sur la voirie

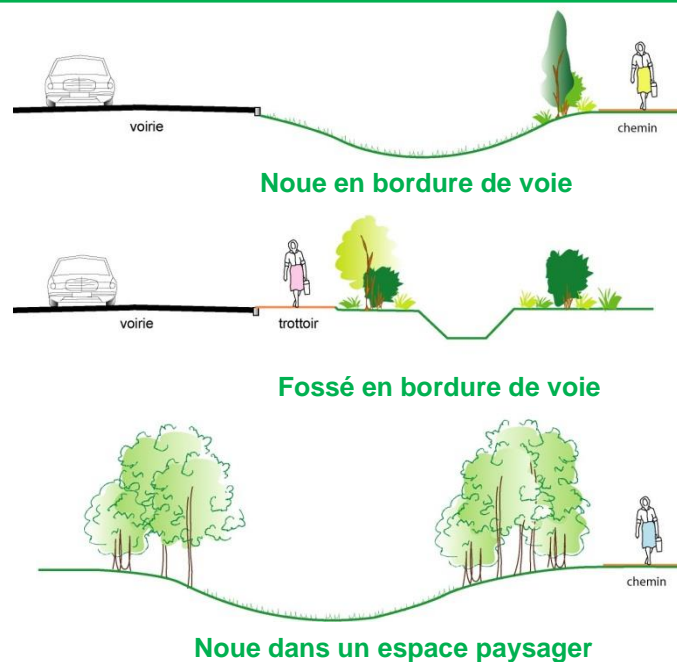
- Gestion des eaux pluviales (Principes obligatoires)

L'opération devra être neutre au regard du ruissellement pluvial par rapport à la situation avant aménagement. Aussi une compensation de l'imperméabilisation liée à l'urbanisation nouvelle, devra être mise en œuvre par :

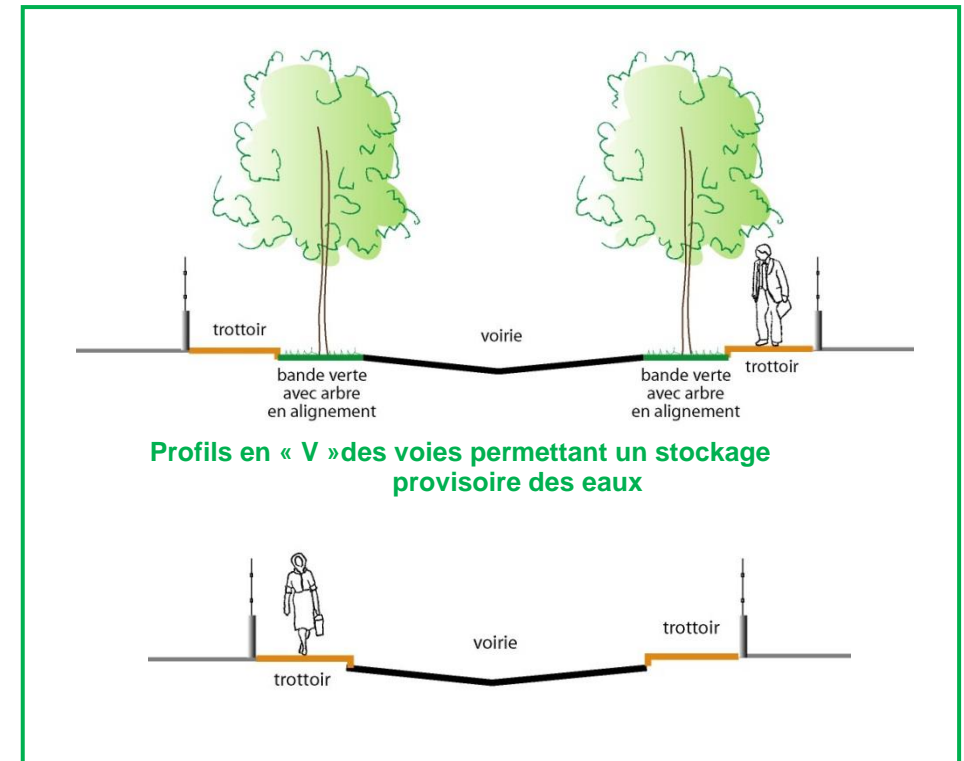
- une gestion des eaux pluviales à l'échelle du site par l'aménagement de noues, de fossés, de bassins de rétention paysagers et de puits d'infiltration. Les surfaces des espaces des cheminements, des trottoirs, des stationnements ainsi que les voies secondaires seront revêtues de matériaux drainants.
- L'aménagement des espaces collectifs (espaces verts, stationnements, voiries etc.) sera réalisé de façon à stocker temporairement les eaux. A cette fin les principes recommandés ci-après pourront être mis en œuvre.

Recommandations :

Les typologies d'ouvrages de rétention des eaux pluviales recommandées sont : les noues dans les espaces verts, les fossés, les décaissements légers des stationnements, les profils en « V » des voies etc. La végétalisation des toitures pourra être mise en œuvre.



Les opérations d'aménagement prévoient des dispositifs de stockage et recyclage des eaux pluviales (arrosage des espaces verts, des jardins etc.).



- Les espaces collectifs (Principes obligatoires)

L'opération devra intégrer des espaces verts collectifs aménagés et non dédiés aux circulations automobiles ou aux stationnements (allée plantée, courées, aires de jeux, jardins potagers collectifs...) à hauteur minimale de 15 % de la superficie de l'unité foncière d'origine. Ces espaces devront obligatoirement bénéficier d'un aménagement paysager, et ne pas constituer des délaissés.

- Insertion et traitement paysagers (Principes obligatoires)

- Les bandes de stationnement qui seraient aménagées le long des voies seront fragmentées tous les 3 ou 4 stationnements par une bande plantée d'arbustes en bosquet
- Les autres espaces de stationnement seront aussi plantés d'arbres à haute ou moyenne tige à raison d'un arbre pour 4 places.
- Les clôtures participent à l'espace collectif, un soin particulier devra leur être apporté. Ainsi elles seront constituées de haies bocagères libres et d'espèces variées. En cas de nécessité, ces haies pourront être doublées d'un grillage (noyé dans la haie).
- Les haies seront constituées d'essences variées (au minimum 3 espèces distinctes) et avec au minimum 50% d'espèces caduques. Les haies monospécifiques sont proscrites. Les espèces de type thuya, cupressocyparis, chamaecyparis et laurier palmes sont interdites notamment en haies monospécifiques. En effet ces espèces constituent des effets de masques (murs végétaux) peu attractifs pour les piétons.
- Les plantations emploieront préférentiellement la palette végétale figurant en annexe du PLU.

Les haies bocagères libres

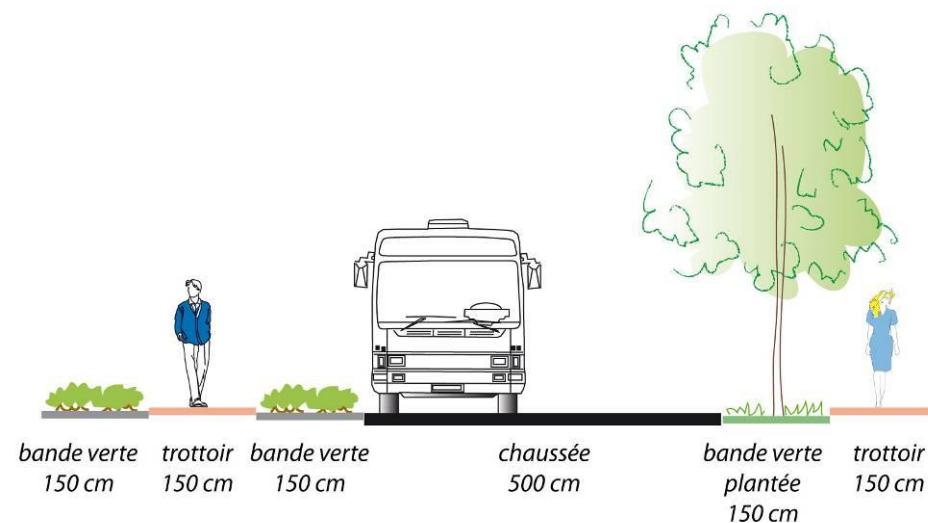
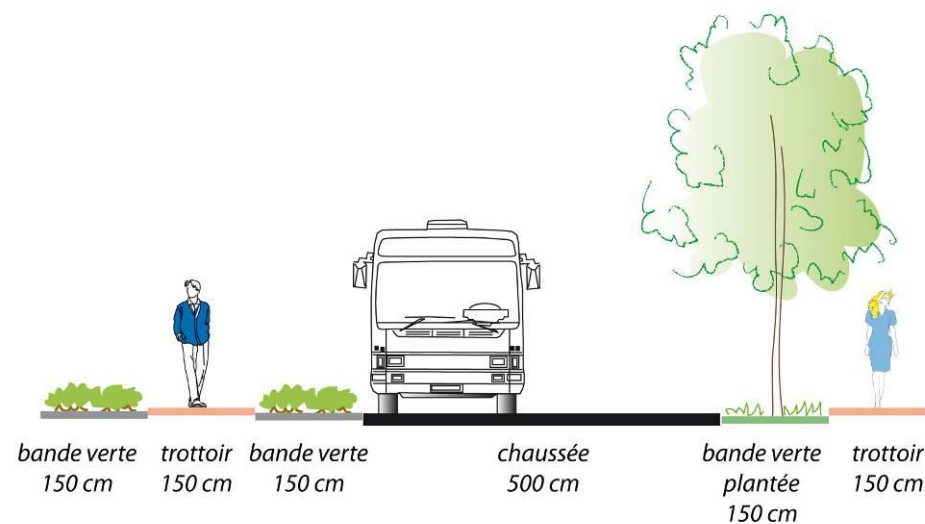


- Les espaces verts collectifs seront traités par plantation d'espèces rustiques nécessitant peu d'arrosage : par exemple une prairie fleurie et/ou de végétaux couvres sols. Des arbustes seront plantés en bosquets.
- Les bassins de rétention des eaux pluviales, les noues et les fossés seront végétalisés et intégrés dans un aménagement paysager.
- Les espèces végétales seront choisies préférentiellement dans la palette végétale proposée dans la charte paysagère annexée au PLU
- Dimensionnement et traitement des voiries internes (Principes obligatoires)

Les voies internes devront intégrer des espaces de circulation dédiés aux piétons et aux cycles hors des chaussées sur au moins un côté de la voie. Elles devront éviter les surlargeurs de chaussée, facteurs d'accélération de la vitesse automobile et d'imperméabilisation des sols. Ainsi les espaces le long des voies seront plantés d'arbres en alignements, ou de bandes vertes enherbées pouvant intégrer des noues, fossés, et cheminements piétons et cycles.



Illustrations de profils :

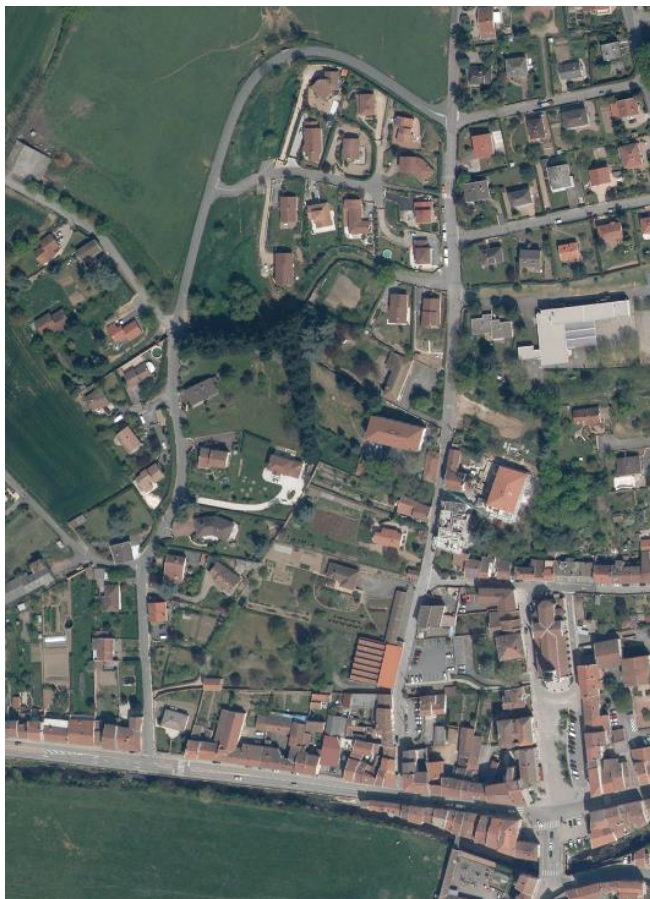


4 Secteur de Jean Moulin

4.1 Le site

Ce site est actuellement constitué d'un cœur d'îlot entre les rues Jean Moulin, Rollet et le chemin de Fontenelle. Le site est marqué par une succession de talus /terrasses sur la partie Nord. Et d'un tènement plus plat sur la partie Sud.

Il est intégré dans l'enveloppe urbaine agglomérée du bourg qui s'arrête au chemin de Fontenelle.



4.2 Les objectifs de l'aménagement

Le développement urbain devra permettre une mixité de l'offre en logements. La surconsommation foncière des constructions individuelles isolées au milieu des parcelles, et les densités faibles sont proscrites.

Principes obligatoires :

Une compacité des formes urbaines devra être mise en œuvre avec une densité minimale de l'ordre de 25 logements à l'hectare. Cette densification devra s'accompagner d'un habitat et d'un cadre de vie de qualité, notamment par l'aménagement d'espaces collectifs verts non dédiés à la voiture.

Ainsi un habitat intermédiaire contrôlant les vis-à-vis, réduisant les parties communes et conservant des espaces extérieurs privatifs et un habitat dense individualisé seront mis en œuvre de façon dominante sur la zone.

Des espaces verts extérieurs collectifs devront aussi être aménagés et être attractifs.

Le programme

Le programme de constructions devra mettre en œuvre une mixité de l'offre :

Principes obligatoires :

Pour favoriser cette diversité il est imposé la réalisation au minimum de 20 % de logements locatifs aidés.

Une mixité des typologies de logements sera recherchée (tailles variées) dans les logements sociaux.

4.3 Les principes d'aménagement

- Organisation globale du site accès et desserte interne (*Principes obligatoires Cf. schéma de principe*)

Les accès seront aménagés depuis les voies adjacentes. Les voies seront reliées par un cheminement en modes doux de façon à rendre perméable le site aux déplacements des piétons et des cyclistes

Ces parcours en modes doux seront intégrés dans une trame verte paysagère qui servira aussi de support aux ouvrages de rétention des eaux pluviales et à l'aménagement d'espaces verts collectifs (aires de jeux, de détente, jardins collectifs...) selon les principes de maillage définis dans le schéma.

La partie en renouvellement urbain le long de la rue Rollet sera plutôt dédiée aux équipements collectifs (selon les principes du schéma).

- Accessibilité (*Principes obligatoires*)

Tous les aménagements y compris extérieurs devront permettre une accessibilité pour les personnes à mobilité réduite.

- Implantation des constructions (*Principes obligatoires*)

Les nouvelles constructions s'implanteront le plus possible avec une exposition majoritaire des constructions au Sud de façon à permettre une utilisation optimum de la lumière naturelle et de l'énergie solaire.

Une diversité de l'habitat sera mise en œuvre intégrant habitat individuel dense, habita collectif et habitat intermédiaire obligatoirement agrégé verticalement et horizontalement. Dans cette conception les implantations devront aménager des espaces d'intimité contrôlant les vis-à-vis soit par des décalages et des décrochés dans les volumes et les implantations.

- Les hauteurs des constructions (*Principes obligatoires*)

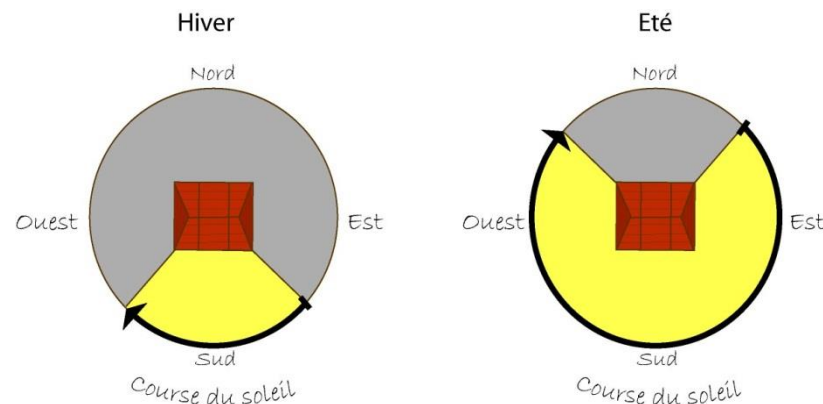
Le plan de composition urbaine de chaque aménagement devra éviter la création de masques occasionnés par des ombres portées entre les constructions. Il s'agit d'éviter tout effet défavorable à l'emploi de l'énergie solaire.

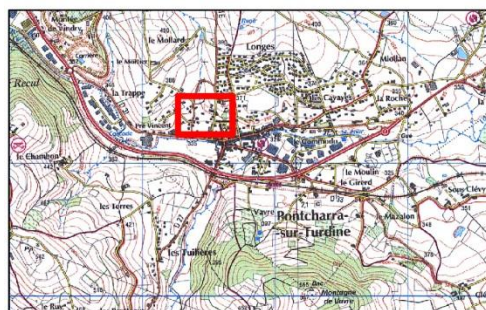
- Confort thermique des constructions (*Recommandations*)

Une végétalisation des pieds de façade (bande de pleine terre plantée) sera réalisée. Il s'agit d'éviter l'accumulation de chaleur des sols minéraux, et la réverbération solaire.

Les façades exposées au soleil bénéficieront de protections solaires (casquettes, débord de toiture, brise soleil, pergolas etc.) pour renforcer le confort d'été.

L'implantation des constructions devra favoriser l'emploi des énergies renouvelables (solaire notamment), la mise en œuvre d'un habitat passif, ainsi qu'un éclairage naturel optimal.





- Symbole graphique désignant :
- Principe d'accès
 - Cheminement piétonnier
 - Implantation des bâtiments
 - Espace vert collectif
 - Espace vert privatif
 - Equipement public
 - bassin de rétention



- Respect de la topographie (Principes obligatoires)

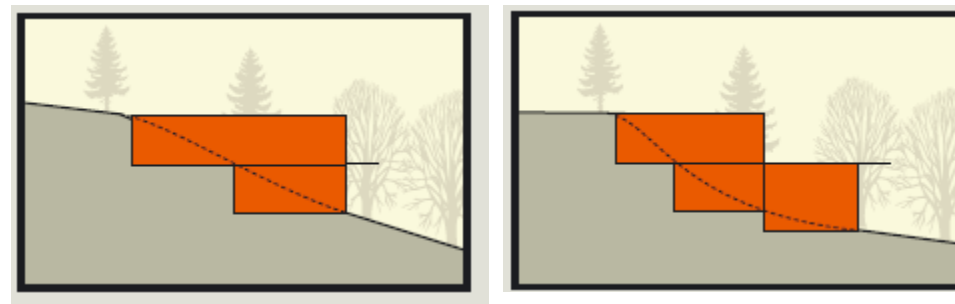
Dans les secteurs de pente supérieure à 8%, les aménagements et les constructions devront s'adapter à la pente. Ainsi les enrochements sont interdits, les talus seront limités. Ils devront être plantés et présenter une pente douce.

Les constructions devront suivre le plus possible les courbes de niveaux. Les niveaux de sol devront s'implanter le plus près possible du terrain naturel. Seuls les accès aux garages en sous-sol pourront faire l'objet de dispositions particulières.

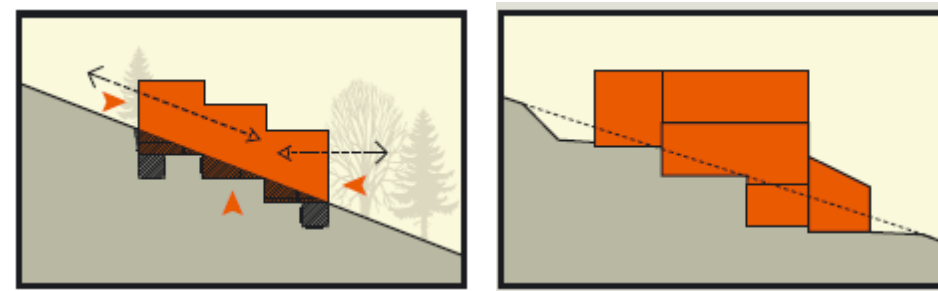


L'intégration des constructions dans la pente sera réalisée de la façon suivante :

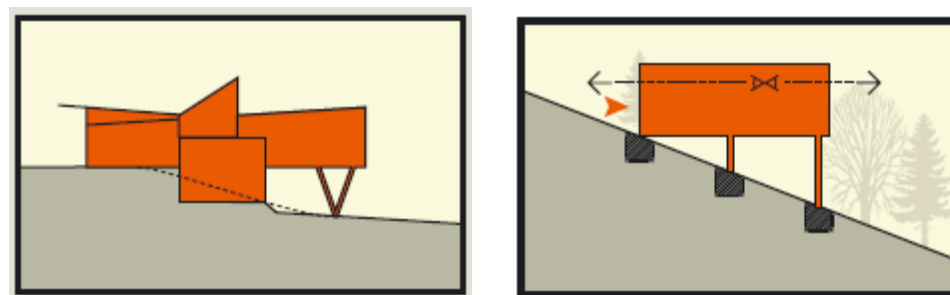
- par encastrement dans le terrain



- En accompagnant la pente (étagement en cascade) :



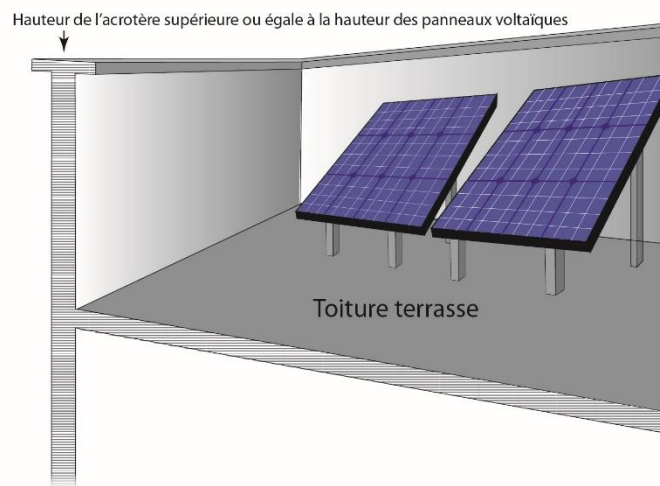
- Ou en utilisant les pilotis :



- Intégration des panneaux solaires

Les panneaux photovoltaïques ou de production d'eau chaude solaire seront placés de façon à s'intégrer dans la construction.

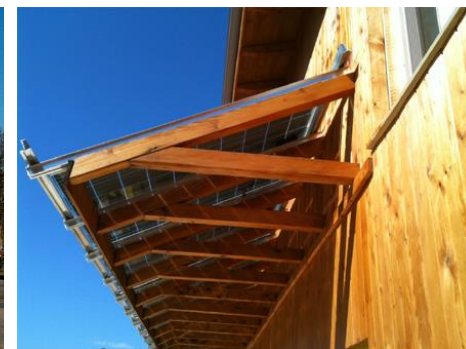
Sur les toitures terrasses les panneaux ne dépasseront pas le niveau supérieur de l'acrotère.



Sur les toitures en pente ils sont intégrés dans l'épaisseur du toit : le dispositif est intégré dans le plan de la toiture (c'est à dire non saillant par rapport au plan de la toiture voire en dessous du niveau des tuiles en cas de tuiles canal). La pose formant un angle avec le pan de toit est interdite. Les capteurs seront rassemblés et positionnés près du faîtage.

Dans le cadre d'une architecture contemporaine ils pourront aussi être intégrés dans les façades.

Les dispositifs peuvent être intégrés dans des « casquettes », brises soleil ou des auvents.



- Les stationnements (*Principes obligatoires*)

L'aménagement devra prévoir un stationnement sécurisé et abrité pour les cycles en capacité cohérente avec les occupations (au moins un emplacement par logement). Ces stationnements pourront être collectifs ou individualisés.

- Liaisons douces (*Principes obligatoires*)

Des circulations réservées aux piétons et aux cycles seront aménagées de façon à créer des parcours continus selon les principes déterminés dans le schéma.

Le long des voies ils auront une largeur minimale de 1.50m dégagée de tout obstacle.

Les parcours piétons indépendants des voiries auront une largeur minimale de 1.50m dégagée de tout obstacle et seront intégrés dans une bande plantée. Un profil de celui présenté ci-après pourra être mis en œuvre.

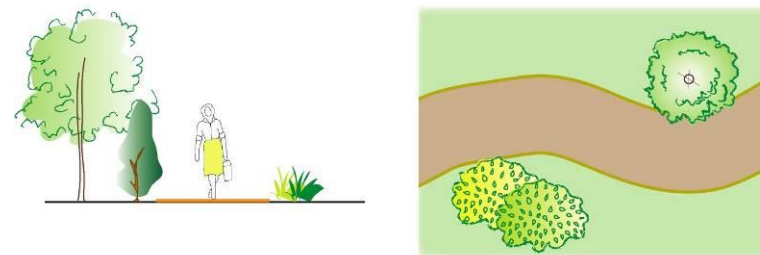
L'aménagement de ces parcours devra intégrer un confort thermique par l'ombrage des arbres.

Cet aménagement « mode doux » peut également être réalisé sur la voirie principale, si celle-ci a été spécialement aménagée pour le partage des usages (piéton/voiture...)

La continuité des circulations devra être garantie depuis les entrées principales des constructions projetées.

La continuité entre les espaces publics et les espaces extérieurs privés devra être recherchée.

Chemin intégré dans un espace vert



Exemple d'aménagement visant au partage des usages sur la voirie

- Gestion des eaux pluviales (Principes obligatoires)

L'opération devra être neutre au regard du ruissellement pluvial par rapport à la situation avant aménagement. Aussi une compensation de l'imperméabilisation liée à l'urbanisation nouvelle, devra être mise en œuvre par :

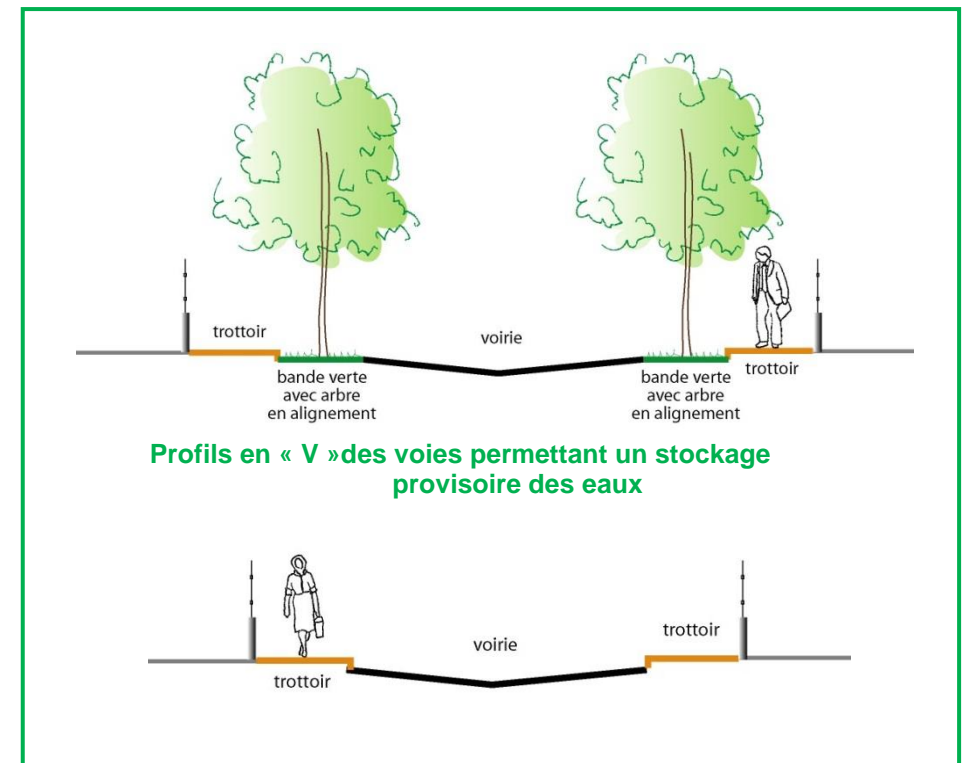
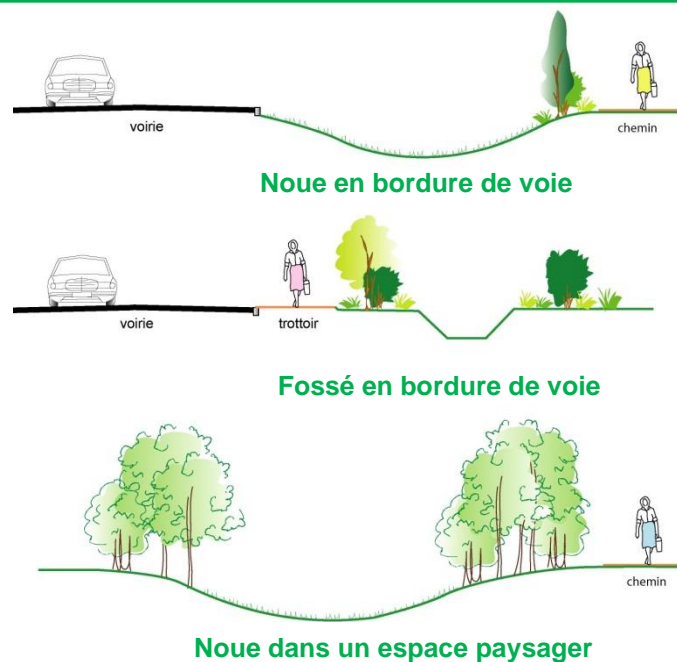
- une gestion des eaux pluviales à l'échelle du site par l'aménagement de noues, de fossés, de bassins de rétention paysagers et de puits d'infiltration. Les surfaces des espaces des cheminements, des trottoirs, des stationnements ainsi que les voies secondaires seront revêtues de matériaux drainants.
- L'aménagement des espaces collectifs (espaces verts, stationnements, voiries etc.) sera réalisé de façon à stocker temporairement les eaux. A cette fin les principes recommandés ci-après pourront être mis en œuvre.

Recommandations :

Les typologies d'ouvrages de rétention des eaux pluviales recommandées sont : les noues dans les espaces verts, les fossés, les décaissements légers des stationnements, les profils en « V » des voies etc.

La végétalisation des toitures pourra être mise en œuvre.

Les opérations d'aménagement prévoient des dispositifs de stockage et recyclage des eaux pluviales (arrosage des espaces verts, des jardins etc.).



Profils en « V » des voies permettant un stockage provisoire des eaux



- Les espaces collectifs (Principes obligatoires)

L'opération devra intégrer des espaces verts collectifs aménagés et non dédiés aux circulations automobiles ou aux stationnements (allée plantée, courées, aires de jeux, jardins potagers collectifs...) à hauteur minimale de 15 % de la superficie de l'unité foncière d'origine. Ces espaces devront obligatoirement bénéficier d'un aménagement paysager, et ne pas constituer des délaissés.

- Insertion et traitement paysagers (Principes obligatoires)

- Les bandes de stationnement qui seraient aménagées le long des voies seront fragmentées tous les 3 ou 4 stationnements par une bande plantée d'arbustes en bosquet
- Les autres espaces de stationnement seront aussi plantés d'arbres à haute ou moyenne tige à raison d'un arbre pour 4 places.
- Les clôtures participent à l'espace collectif, un soin particulier devra leur être apporté. Ainsi elles seront constituées de haies bocagères libres et d'espèces variées. En cas de nécessité, ces haies pourront être doublées d'un grillage (noyé dans la haie).
- Les haies seront constituées d'essences variées (au minimum 3 espèces distinctes) et avec au minimum 50% d'espèces caduques. Les haies monospécifiques sont proscrites. Les espèces de type thuya, cupressocyparis, chamaecyparis et laurier palmes sont interdites notamment en haies monospécifiques. En effet ces espèces constituent des effets de masques (murs végétaux) peu attractifs pour les piétons.
- Les plantations emploieront préférentiellement la palette végétale figurant en annexe du PLU.

Les haies bocagères libres

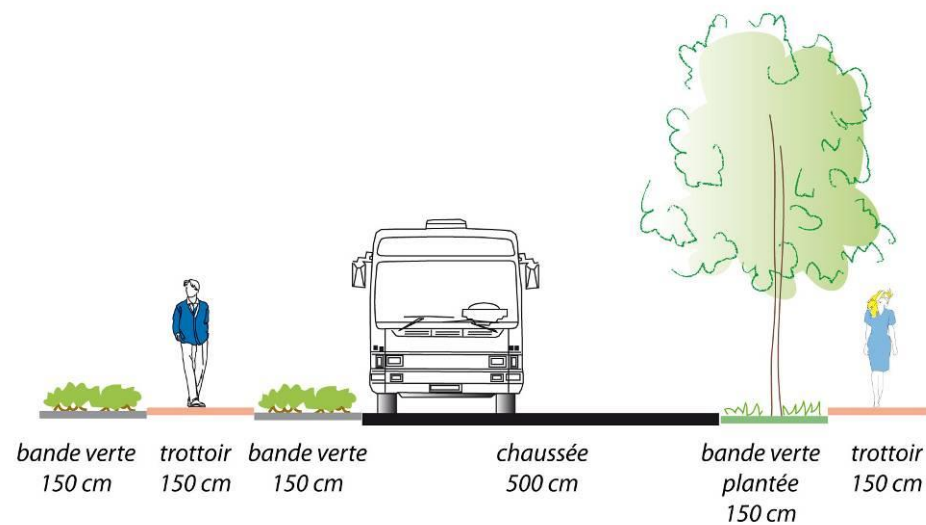
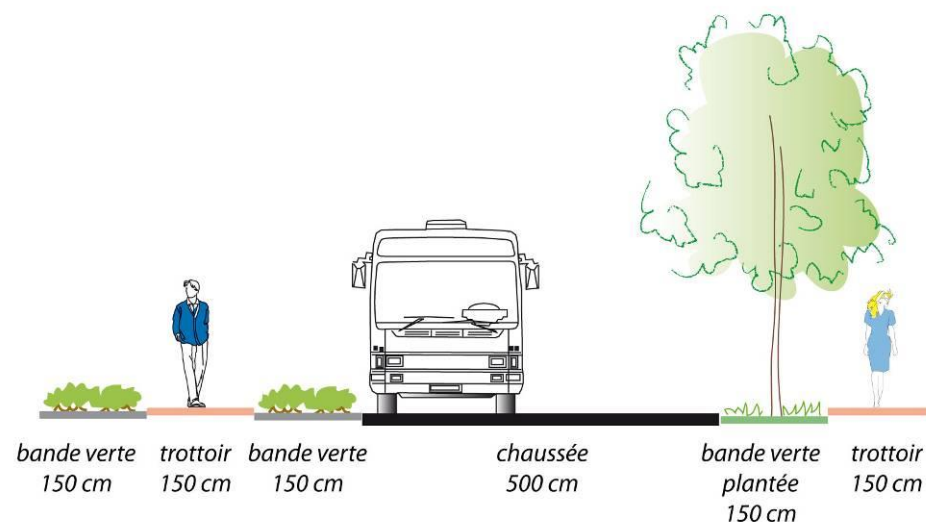


- Les espaces verts collectifs seront traités par plantation d'espèces rustiques nécessitant peu d'arrosage : par exemple une prairie fleurie et/ou de végétaux couvres sols. Des arbustes seront plantés en bosquets.
- Les bassins de rétention des eaux pluviales, les noues et les fossés seront végétalisés et intégrés dans un aménagement paysager.
- Les espèces végétales seront choisies préférentiellement dans la palette végétale proposée dans la charte paysagère annexée au PLU
- Dimensionnement et traitement des voiries internes (Principes obligatoires)

Les voies internes devront intégrer des espaces de circulation dédiés aux piétons et aux cycles hors des chaussées sur au moins un côté de la voie. Elles devront éviter les surlargeurs de chaussée, facteurs d'accélération de la vitesse automobile et d'imperméabilisation des sols. Ainsi les espaces le long des voies seront plantés d'arbres en alignements, ou de bandes vertes enherbées pouvant intégrer des noues, fossés, et cheminements piétons et cycles.



Illustrations de profils :



5 Secteur place de la Mairie

5.1 Le site

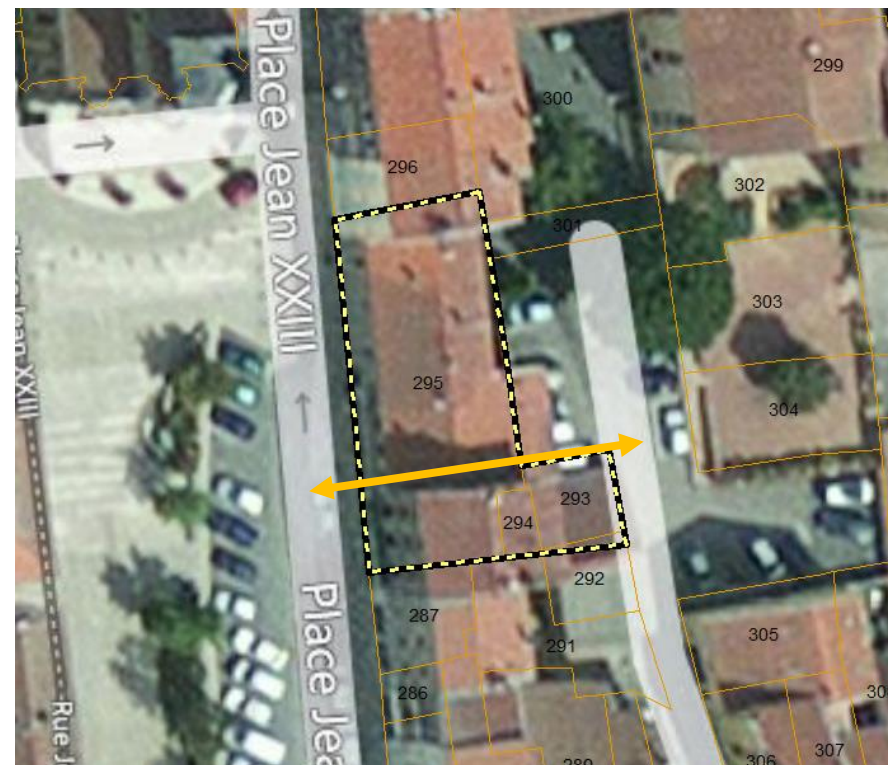
Ce site a été identifié comme secteur potentiel de renouvellement urbain dans le cadre de l'étude EPORA menée sur la communauté de communes.

5.2 Les principes d'aménagement

- Organisation globale du site accès et desserte interne (*Principes obligatoires*)

Le tènement concerné dans le cadre d'une opération de renouvellement du tissu urbain devra :

- Aménager un passage piétonnier permettant de relier la place à l'arrière de l'îlot,
- Développer en RDC sur place, un linéaire d'activités : commerces, équipements, services, artisanat, bureaux...



↔ Perméabilité piétonne à créer

6 Le volet programmation

Le programme de logements

Le PLU doit permettre de mettre en œuvre les orientations du PADD, en particulier en matière de diversification de l'offre en logements de façon à renforcer la mixité sociale et générationnelle.

Le programme suivant devra être mis en œuvre dans la production de logements inscrite dans le PLU :

- Le logement social

Il est imposé pour toutes les opérations d'habitat des logements locatifs aidés à hauteur de 20% des logements produits.

Les typologies de logements développées devront permettre pour chaque opération une mixité de population avec une répartition équilibrée entre les tailles de logements.

- L'accession « abordable »

Les programmes de logements intermédiaires et de collectifs tels qu'ils sont décrits dans les orientations d'aménagement devront comporter une offre en accession abordable destinée notamment aux jeunes ménages et aux familles en constitution.

- L'adaptation au vieillissement

Une partie de l'offre à produire sur la commune devra être adaptée aux besoins des personnes âgées autonomes.

- La qualité énergétique des constructions

La faible qualité énergétique des logements représente actuellement une source de dépense importante pour les ménages et accentue la précarité sociale. Aussi tous les logements qui seront produits dans le cadre des sites soumis aux précédentes orientations d'aménagement devront dans la mesure du possible, présenter une performance énergétique se rapprochant du référentiel 2011 mis en place par la région Rhône Alpes pour la qualité environnementale des constructions.

- La qualité résidentielle des constructions

Tous les logements décrits comme relevant de l'habitat intermédiaire dans les orientations d'aménagement devront disposer d'un espace extérieur privatif : que ce soient des grandes terrasses ou des espaces de pleine terre dans la proportion d'au moins 30 % de la surface habitable du logement.

Tous les programmes de construction devront réserver des espaces extérieurs collectifs aménagés destinés à la détente et aux jeux d'enfants.