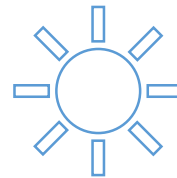




Projet de développement d'un champ photovoltaïque au sol

Commune d'Artemare (01)



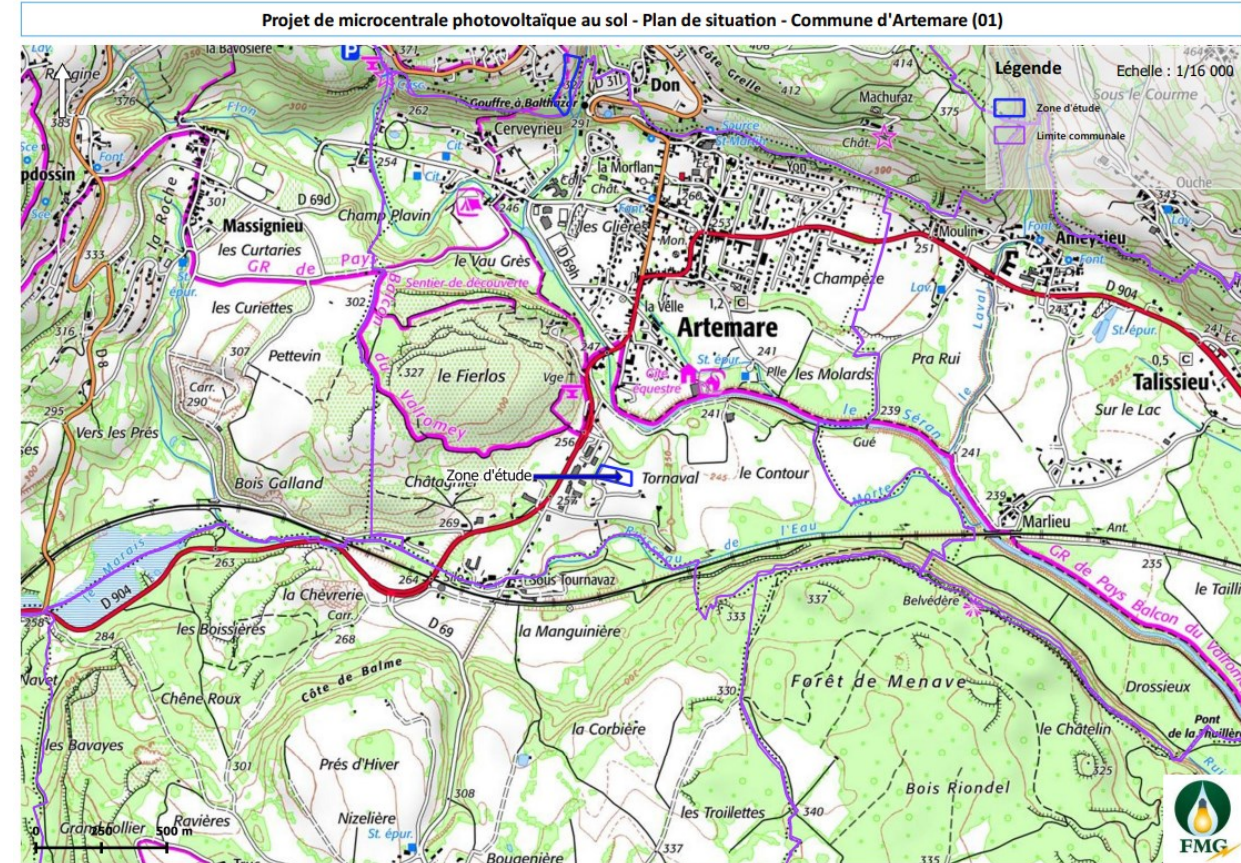
Introduction

La zone d'étude se situe au lieu-dit Tornaival sur la commune d'Artemare (01).

Nous avons choisi de développer un projet photovoltaïque au sol à cet emplacement de part la précédente utilisation du site. Le terrain est inscrit à la base de donnée BASIAS et a été utilisé en tant que carrière illégale et dépôts de ferrailles, plastiques et déchets dans les années 80.

Le site est totalement plat et la végétation plus présente sur la parcelle. Elle est quelque fois entretenue par broyage mécanique.

Aucune activité agricole ou naturelle n'est pratiquée sur la parcelle.



Historique



Zone d'étude en 1954 – Utilisation agricole de la parcelle



Zone d'étude en 1971 – Utilisation agricole de la parcelle

Historique



Zone d'étude en 1985



Zone d'étude en 1989 – Dépôt / Carrière

Historique



Zone d'étude en 2003 – Carrière / Dépôt

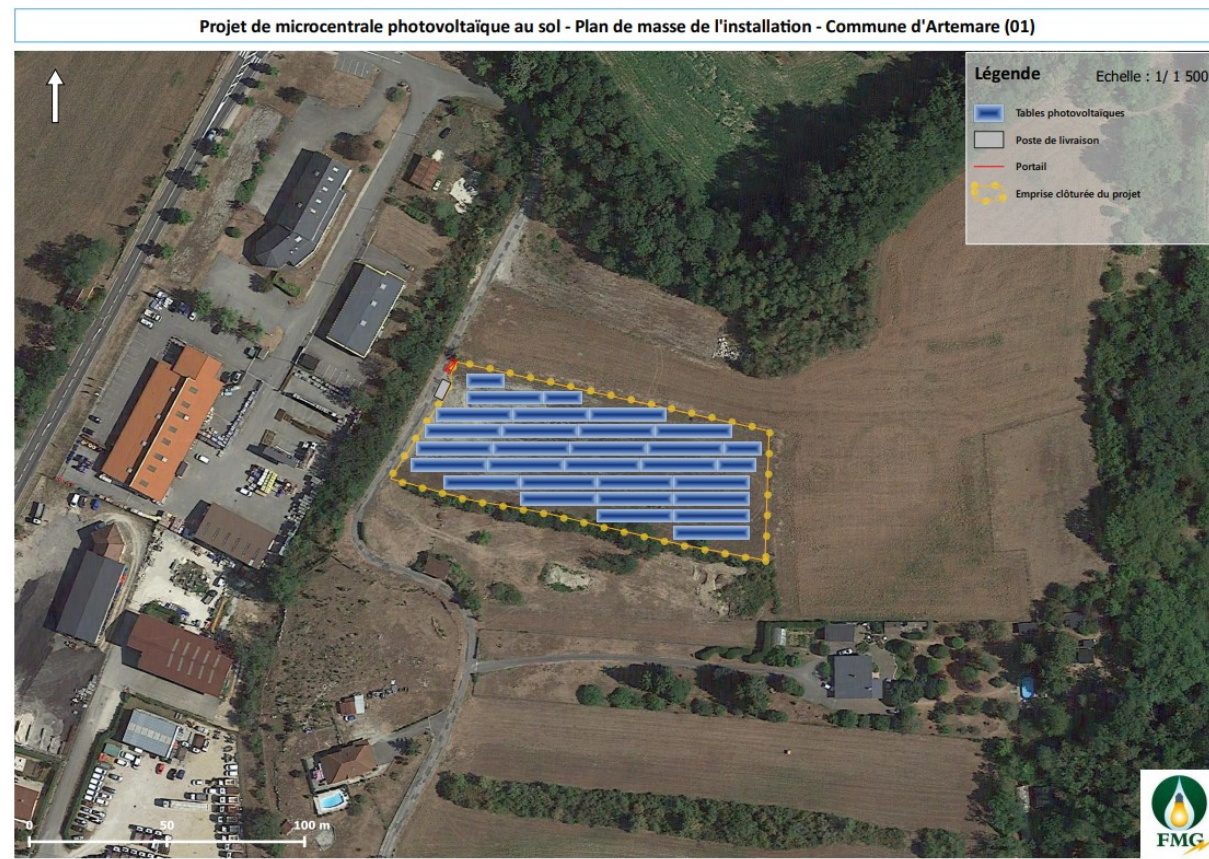


Zone d'étude en 2012

Nature du projet

Caractéristiques du projet :

Emprise clôturée	0,6 ha
Puissance estimée de la centrale	Environ 999 kWc
Espacement entre les tables	1,5 mètres
Hauteur sous panneaux / Inclinaison / hauteur point haut	0,8 m / 20 ° / 2,5 m
Surface Poste de livraison	Environ 20 m ²
Clôture / Portail	2 m de haut / Portail : 5m de longueur
Type d'ancrage	Longrines bétons ou pieux battus





Nature du projet

Caractéristiques du projet :

Inclinaison des modules à 20° fixées sur des tables métalliques en acier galvanisé (2V – 2 modules verticaux)

Au vu de l'utilisation précédente du site, une étude géotechnique détaillée sera réalisée afin de connaître le type d'ancrage à utiliser :

- Pieux battus à une profondeur d'environ 80 cm si le sol le permet ;
- Longrines bétons posés au sol sans perforation le cas échéant.

Hauteur minimale des tables : 60 cm

Hauteur maximale des tables : entre 2,2 et 2,5 m

Espacement entre les rangées : environ 1,5 mètres

Modules photovoltaïques espacées entre eux de 2 cm pour préserver l'écoulement des eaux pluviales.

Un poste de livraison, d'emprise au sol de 19,5 m², enfoncé dans le sol, déposé sur tout-venant et lit de sable. Un local sera également construit.

Mise en place de gaines enterrées pour le câblage électrique du parc.

Linéaire de clôture : 350 m.

Clôture équipée de passage petite faune terrestre de 20x20cm tous les 15m

Aucune pistes imperméabilisés construites. Utilisation des chemins existants.

Démantèlement de l'ensemble des installations et une remise en état du site à la fin de la durée d'exploitation prévue sur 30 ans



Synthèse des enjeux environnementaux connus

Contexte environnemental :

Natura 2000 les plus proches :

- ZSC "Plateau du Retord et chaîne du Grand Colombier" à 4,1 km du projet
- ZPS et ZSC « Marais de Lavours » à 4,6 km du projet

Réserve naturelle nationale la plus proche « Marais de Lavours » à 4,6 km du projet.

Aucune réserves naturelles régionales dans un rayon de 15 km.

Projet situé à 200m du « Massif du Fierloz », espace naturel sensible du département de l'Ain.

Arrêté de protection du biotope le plus proche à 1,7 km « Protection des oiseaux rupestres ».

Projet situé en dehors d'une zone humide selon l'inventaire départemental de l'Ain.

Projet situé au sein de la ZNIEFF type 2 « Bassin de Belley ».

Les autres ZNIEFF sont :

- Type 1 « Marais de Lavours » à 180m au nord du projet
- Type 1 « Prairies et Marais du Fays » à 1,5 km



Synthèse des enjeux environnementaux connus

Contexte paysager :

Le projet n'est inclus dans aucun périmètre de protection paysagère et est situé au sein d'une zone d'activité et éloigné de la route principale. Il est donc discret dans son environnement.

Aucun site classé dans un rayon minimum de 10 km du projet

Aucun site inscrit dans un rayon minimum de 10 km du projet

Site patrimonial remarquable le plus proche à 9,7 km (Chanaz)

Aucun site Unesco dans un rayon de 15 km autour du projet

Concernant les monuments historiques :

- Château de Machuraz, inscrit à 1,6 km du projet

Les autres monuments sont situées au minimum à 3,5 km du projet.

Contexte raccordement :

Raccordement éventuellement possible en se piquant sur une ligne HTA à proximité du site. Etude à confirmer par Enedis.

Raccordement en souterrain et en suivant les accès existants.

Capacité de la ligne située à proximité suffisante pour accueillir un projet photovoltaïque d'une puissance de 1 MW.



Synthèse des enjeux connus

Contexte urbanistique & risques :

La commune d'Artemare dispose d'un PLU dont la dernière procédure a été adoptée en 2016.

Le zonage du PLU classe le site en zone agricole. Le règlement autorise les constructions et installations techniques à condition d'être nécessaire aux services publics ou d'intérêts collectifs.

Pas de captage d'eaux potables sur la zone d'étude.

Pas de servitudes électriques sur les zones d'étude.

Pas de servitudes radioélectriques sur les zones d'étude.

Aucun risques de mouvements de terrain.

Aucun risques de glissement de terrain.

Aucun risques de crues torrentielles.

Retrait gonflement argile fort sur une petite partie de l'extrémité Est de la parcelle (moins de 5% de celle-ci)

PPR "inondation et chute de blocs" approuvé le 25 septembre 2003. Le projet se situe en dehors des zones à risques inondables.



Mesures proposées

Sur la base des éléments connus et de l'analyse précédente, Forces Motrices du Gelon s'engage à mettre en œuvre les mesures suivantes :

- Mesure d'évitement : choix d'une zone d'implantation à la taille modérée et sans conflit d'usage agricole ou naturel.
- Mise en place de passages à petites faunes terrestre dans la clôture. Entretien des passages en phase exploitation.
- Le projet veillera à réutiliser la piste existante
- Limitation des nuisances sonores en phase travaux conformément à la réglementation nationale en vigueur.
- Organisation de la gestion des déchets de chantier vers des filières de valorisation adaptées
- Limitation des émissions de poussières
- Recours à des boîtes de jonction regroupant l'électricité produite par plusieurs tables pour limiter le câblage
- Organisation du démantèlement en fin d'exploitation et la réduction de ses effets
- Lutte contre la propagation des espèces exotiques envahissantes
- Aucune émissions lumineuses présentes sur le site