

Fiche d'examen au cas par cas pour les zones visées par l'article L2224-10 du Code Général des Collectivités Territoriales

selon le R122-17-II alinéa 4 du Code de l'environnement

Mode d'emploi simplifié

Toutes collectivités compétentes sur la délimitation des quatre zones mentionnées à l'article L2224-10 du CGCT, communément appelés zonages d'assainissement, en voie d'élaboration, mais aussi de révision ou de modification sont concernées par la présente fiche d'examen au cas par cas.

La présente fiche est à renseigner et à transmettre, avec l'ensemble des pièces demandées, à l'attention du préfet de votre département, en sa qualité d'autorité environnementale, selon les obligations faites à la personne publique responsable conformément à l'article R122-18-I CE.

L'objectif de cette procédure d'examen au cas par cas est de permettre à l'autorité environnementale de se prononcer, par décision motivée au regard de la susceptibilité d'impact sur l'environnement, sur la nécessité ou non pour la personne publique responsable de réaliser l'évaluation environnementale de son plan.

Les informations transmises engagent la personne publique responsable et font l'objet d'une publicité sur le site internet de l'autorité environnementale.

Pour plus d'explication se reporter à la note d'accompagnement.

À renseigner par la personne publique responsable Questions générales

Nom de la collectivité ou de l'EPCI compétent	Nom de la personne publique responsable
Commune de Saint-Martin-d'Uriage	GIRAUD Gérald Maire de la commune

Zonages concernés par la présente demande	
Les zones d' assainissement collectif où la collectivité compétente est tenue d'assurer la collecte des eaux usées domestiques et le stockage, l'épuration et le rejet ou la réutilisation de l'ensemble des eaux collectées ;	NON
Les zones relevant de l' assainissement non collectif où la collectivité compétente est tenue d'assurer le contrôle de ces installations et, si elles le décident, le traitement des matières de vidange et, à la demande des propriétaires, l'entretien et les travaux de réalisation et de réhabilitation des installations d'assainissement non collectif ;	NON
Les zones où des mesures doivent être prises pour limiter l'imperméabilisation des sols et pour assurer la maîtrise du débit et de l'écoulement des eaux pluviales et de ruissellement ;	OUI
Les zones où il est nécessaire de prévoir des installations pour assurer la collecte, le stockage éventuel et, en tant que de besoin, le traitement des eaux pluviales et de ruissellement lorsque la pollution qu'elles apportent au milieu aquatique risque de nuire gravement à l'efficacité des dispositifs d'assainissement.	OUI

Présentation de votre démarche et des motifs de la mise en place/révision de ce (ces) zonage(s)

Le présent zonage consiste en une refonte de la notice et de la carte de la gestion des eaux pluviales de la commune de Saint-Martin-d'Uriage dans le cadre du nouveau PLU en cours d'élaboration.

Il est prévu que ce nouveau zonage pluvial soit intégré au PLU.

Un projet de zonage d'assainissement des eaux usées et des eaux pluviales a reçu un avis défavorable. La conclusion sur la partie pluviale était un manque de lisibilité et des difficultés de compréhension de la carte du zonage. Le nouveau projet fait l'objet d'un dossier identifié à l'intérieur du PLU et a pour objectif d'apporter une meilleure lisibilité de la gestion des eaux pluviales à la population.

Caractéristiques des zonages et contexte

1. Est-ce une révision/modification de zonages d'assainissement ?

Ce document de zonage est une révision.

- Quelle est la date d'approbation du précédent zonage ?

Le 28 Juillet 2008, dans le cadre du PLU.

- Dans le cas d'une extension éventuellement envisagée d'un ou plusieurs zonages, dans quelles proportions ces zones vont-elles s'étendre ?

Le zonage pluvial est ajusté au contour des documents d'urbanisme. Aucune zone d'extension du tissu urbain n'est prévue. Le nouveau zonage n'est pas étendu.

1. Quel est le territoire concerné ? (joindre une carte du périmètre)

La commune de Saint-Martin-d'Uriage (limite en rouge)



<p>2. Le territoire est-il couvert par un ou plusieurs document(s) d'urbanisme ? Le territoire est couvert par Plan Local d'Urbanisme, approuvé le 28 juillet 2008. Si PLUi, préciser le contour de l'intercommunalité (ou joindre une carte) :</p> <ul style="list-style-type: none"> • Quelle est la date d'approbation du/des document(s) existant(s) ? Le document a été approuvé le 28 juillet 2008. • Si le(s) document(s) est/sont en cours d'élaboration / révision / modification, quel est l'état d'avancement de la démarche ? La révision n°1 du PLU a été prescrite le 16 février 2016. La procédure d'arrêt de la révision du PLU est menée conjointement avec l'arrêt du schéma d'eaux pluviales. 	<p>OUI NON OUI</p>
<p>1. La réalisation/révision/modification de vos zonages est-elle menée en parallèle d'une élaboration/révision/modification du document d'urbanisme ?</p>	<p>OUI</p>
<p>Expliquer l'articulation envisagée entre le document d'urbanisme et le(s) zonage(s) prévu(s) (traitement des questions d'assainissement par le document d'urbanisme, conséquences des ouvertures à l'urbanisation, ...) :</p> <p>Le zonage permettra d'imposer des règles de gestion des eaux pluviales par son instruction au PLU, avec notamment l'application d'un débit de fuite à l'échelle de la commune.</p>	
<p>2. Le(s) PLUi/PLU/carte communale, en vigueur, font/fait-il(elle) ou ont/a-t-il(elle) fait l'objet d'une évaluation environnementale ?¹</p>	<p>NON</p>
<p>3. Des études techniques (type : schéma directeur d'assainissement², étude sur les eaux pluviales...) ont-elles été, ou seront-elles, menées préalablement à vos futures propositions de zonages ?</p>	<p>OUI</p>
<p>Préciser ces études :</p> <p>2012 - schéma directeur d'assainissement des eaux usées et pluviales, complété par un zonage des eaux usées et des eaux pluviales</p> <p>2018-2019 – Schéma directeur intercommunal CC Le Grésivaudan et révision des zonages EU et EP</p>	

¹ Selon le décret n°2012-995 du 23 août 2012 relatif à l'évaluation environnementale des documents d'urbanisme

² Attention : à ne pas confondre avec le schéma d'assainissement selon l'article L2224-8 du CGCT.

Caractéristiques générales du territoire et des zones susceptibles d'être touchées

4. Êtes-vous/intégrez-vous une commune en zone littorale (au sens de la loi littorale, y compris certains lacs) ?

NON

5. Est-ce que le territoire de votre collectivité dispose ou est limitrophe d'une commune disposant :

- d'une zone de baignade ? dans ce cas un profil de baignade a t il été réalisé ?

NON

- d'une zone conchylicole ?

NON

- d'une zone de montagne ?

La commune est classée en zone de montagne du point de vue de l'agriculture et de l'urbanisme.

OUI

- d'un périmètre réglementaire de captage (immédiat, rapproché/éloigné) d'alimentation en eau potable ?

OUI

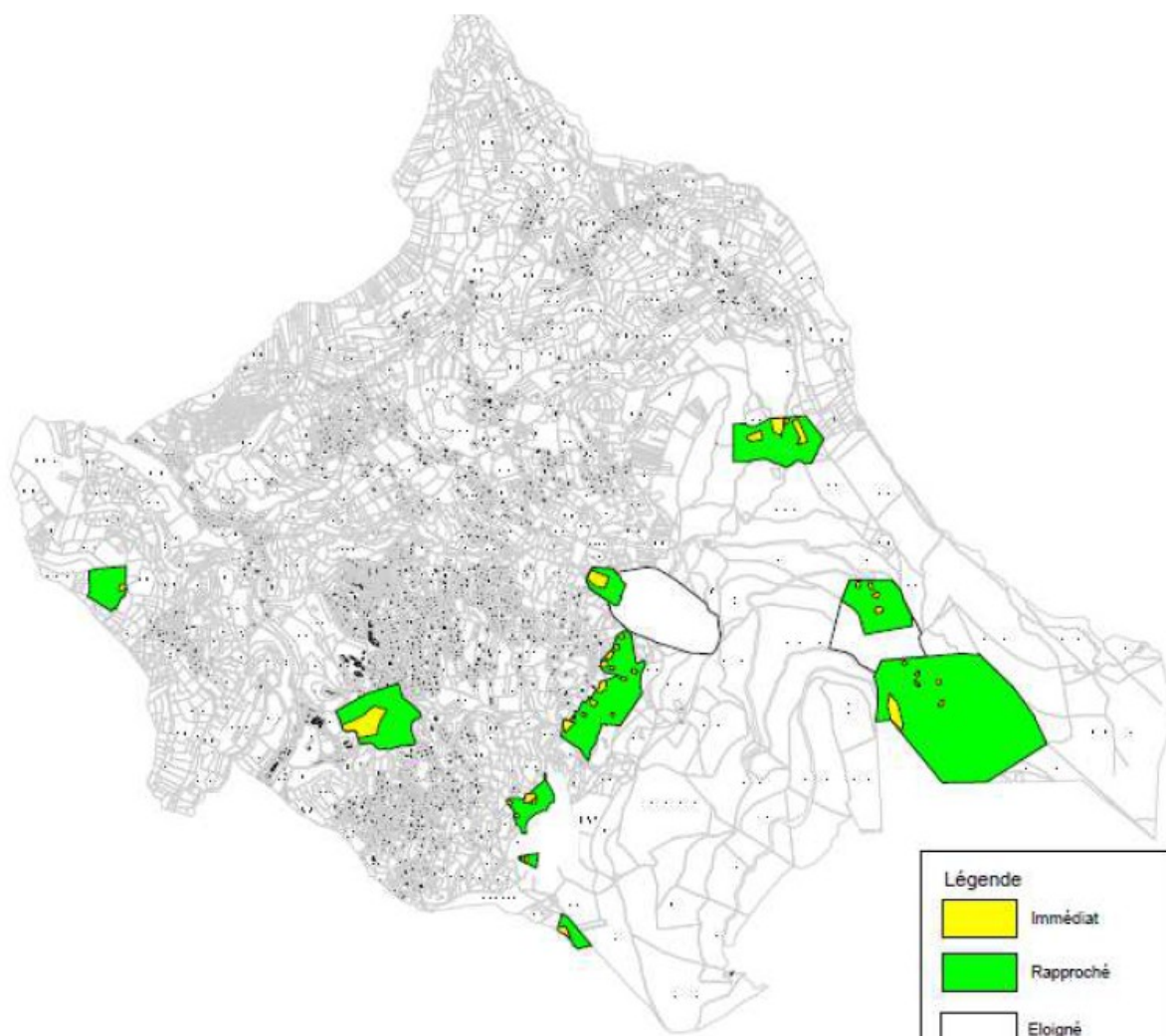
- d'un périmètre de protection des risques d'inondations ?

OUI

Préciser lesquels : (joindre éventuellement une cartographie)

La commune dispose d'un Plan de Prévention des Risques naturels prévisibles approuvé en juin 2004 qui comprend les risques de crue et inondation. **Annexe 1**

Les points de captages sont localisés ci-après :



1. Le territoire dispose-t-il :

- de cours d'eau de première catégorie piscicole ?

NON

- de réservoirs biologiques selon le SDAGE ?

NON

Préciser lesquels : (joindre éventuellement une cartographie)

Caractéristiques générales du territoire et des zones susceptibles d'être touchées	
Autres :	
1. Pensez-vous que votre territoire sera soumis à une forte urbanisation ?	OUI
Précisez : Taux de croissance de la population faible mais positif (0,2 % en 2018). Plusieurs zones avec une urbanisation possible au sein du tissu urbanisé.	
2. Quel est le type principal des réseaux de collecte des eaux usées sur votre territoire?	Séparatif uniquement
Autres :	
3. Disposez-vous d'une carte d'aptitude des sols à l'infiltration ?	NON, quelques points de mesure uniquement
4. Existe-t-il des ouvrages de rétention des Eaux Pluviales sur le territoire concerné par le zonage ?	NON

Si vous disposez de la compétence relative à la planification et/ou gestion de l'assainissement collectif et non collectif, remplissez le tableau suivant.

Questions relatives aux zones d'assainissement collectif/non collectif des eaux usées

Contexte, caractéristiques du zonage et possibilité d'incidences sur l'environnement et la santé humaine	
1. Y a-t-il des adaptations de grands secteurs (ouverture à l'urbanisation, passage de l'ANC à l'AC ou inversement pour diverses raisons possibles), qui sont à l'origine de la volonté de révision du zonage d'assainissement ?	NON
2. Conformément à l'article L2224-8 du CGCT, avez-vous établi votre schéma descriptif d'assainissement collectif des eaux usées ⁵ ? <i>Schéma directeur d'assainissement intercommunal CC Le Grésivaudan, 2019</i>	OUI
3. Les contrôles des assainissements non collectifs ont-ils été réalisés • Sont-ils en cours et dans quels délais seront-ils réalisés ? • Les non-conformités ont-elles été levées ? • Sont-elles en cours d'être levées ? ?	OUI, en cours NON OUI
1. Au sein de votre PLU, imposez-vous, dans le règlement un minimum de surface parcellaire sur les zones d'assainissement non collectif ? <i>Les demandes sont étudiées au cas par cas.</i>	NON
2. La collectivité compétente (ou les collectivités adhérentes) dispose-t-elle de déclarations de prélèvement (puits ou forage privés) selon l'article L2224-9 du CGCT ? Si oui, sont-ils sur (à proximité d') une zone pressentie comme devant accueillir un zonage ANC ?	Aucune information à ce sujet
3. Est-il prévu d'autres modes de gestion des eaux usées traitées en Assainissement Non Collectif (ANC) que l'infiltration (rejet en milieu hydraulique superficiel ...) ? <i>Si le sol est inapte à l'infiltration, un rejet au milieu naturel après traitement sera nécessaire. Ces situations sont étudiées au cas par cas.</i>	OUI
4. La station de traitement des eaux usées (STEU) actuelle est-elle en surcharge ⁶ ? • Par temps sec ? • Par temps de pluie ? • De façon saisonnière ?	NON OUI NON

⁴ *Séparatif : un réseau d'eaux usées strictes, voire parfois complété d'un réseau d'eaux pluviales strictes*

⁵ Selon le décret n° 201297 du 27 janvier 2012 relatif à la définition d'un descriptif détaillé des réseaux des services publics de l'eau et de l'assainissement et d'un plan d'actions pour la réduction des pertes d'eau du réseau de distribution d'eau potable

⁶ référence réglementaire pour estimer la surcharge : les valeurs limites de l'arrêté du 22 juin 2007, et (parce qu'il peut être plus restrictif) les valeurs limites définies dans l'arrêté préfectoral propre à la station d'épuration (ou au système d'assainissement)

<p>1. Avez-vous des procédures d'urgence en cas de rupture accidentelle d'un des éléments de votre système d'assainissement (coupure électrique, pompe, STEU)?</p> <p>Lesquelles :</p> <p>Exploitation par délégation de service de l'ouvrage de traitement.</p> <p>Des alarmes existent.</p>	OUI
<p>2. Avez-vous l'intention de rechercher une réduction de vos futures consommations énergétiques sur les équipements de votre système d'assainissement (postes,...) ?</p> <p>• Par une cohérence topographique entre les zones collectées ?</p> <p>• Autres :</p>	NON

Si vous disposez de la compétence relative la planification et/ou gestion des eaux pluviales, remplissez le tableau suivant.

Questions relatives aux zones où des mesures doivent être prises pour limiter l'imperméabilisation des sols et pour assurer la maîtrise du débit et de l'écoulement des eaux pluviales et de ruissellement.

Contexte, caractéristiques du zonage et possibilité d'incidences sur l'environnement et la santé humaine	
<p>1. Existe-t-il des risques ou enjeux liés à :</p> <ul style="list-style-type: none"> • des problèmes d'écoulement des eaux pluviales ? • de ruissellement ? • de maîtrise de débit ? • d'imperméabilisation des sols ? 	<p>OUI</p> <p>OUI</p> <p>OUI</p> <p>OUI</p>
<p>Lesquels :</p> <p>Le PPRN recense des zones soumis à des risques naturels : Mouvements de terrain, crues torrentielles, ruissellements de versant.</p>	
<p>1. Des mesures de gestion des eaux pluviales existent-elles déjà sur le territoire du zonage prévu ?</p>	OUI
<p>Lesquelles :</p> <p>Il existe un réseau d'eau pluvial important.</p> <p>Des mesures de stockage et de rejet avec respect d'un débit de fuite sont exigées pour tout projet d'urbanisation.</p>	
<p>2. Avez-vous identifié des secteurs de votre territoire et des territoires limitrophes concernés par des risques liés aux eaux pluviales ?</p> <p>- Risques de glissement de terrain sur une grande partie de la commune.</p> <p>- Risque faible de ruissellement de versant sur l'entièreté de la commune.</p>	<p>Si OUI, cf Annexe 1</p>
<p>3. Avez-vous identifié des secteurs de votre territoire où sont présents des enjeux de gestion pour les eaux pluviales (maîtrise de l'imperméabilisation, topographie, capacité des réseaux existants, limitation du ruissellement,...)?</p> <p>Il est impossible d'infiltrer les eaux pluviales sur une grande partie de la commune pour cause de risque de glissement de terrain ou de perméabilité insuffisante.</p>	<p>Si OUI</p>
<p>4. Des mesures permettant de gérer ces risques existent-elles ?</p>	OUI
<p>Limitation de l'imperméabilisation par un coefficient de biotope dans les zones urbaines.</p> <p>Imposition d'un débit de fuite à l'échelle de la commune.</p>	
<p>5. Disposez-vous d'un système de gestion des eaux pluviales (bassin, surverse, télégestion)?</p>	NON

6. Votre système d'assainissement eaux pluviales est-il déclaré ou autorisé conformément à la rubrique 2.1.5.0. de la nomenclature loi sur l'eau ⁷ ?	NON
---	------------

⁷ 2.1.5.0. Rejet d'eaux pluviales dans les eaux douces superficielles ou sur le sol ou dans le sous-sol, la surface totale du projet, augmentée de la surface correspondant à la partie du bassin naturel dont les écoulements sont interceptés par le projet, étant : 1° Supérieure ou égale à 20 ha (A) ; 2° Supérieure à 1 ha mais inférieure à 20 ha (D).

Contexte, caractéristiques du zonage et possibilité d'incidences sur l'environnement et la santé humaine	
1. Avez-vous rencontré des problématiques de capacité de votre réseau d'eaux pluviales par temps de pluie ? <ul style="list-style-type: none"> • Selon quelle fréquence ? • Dues à une mise en charge par un cours d'eau ? Mise en charge au niveau du rejet sous le rond-point d'Uriage-les-bains vers le Sonnant.	NON OUI
1. Votre commune a-t-elle fait l'objet d'une décision de catastrophe naturelle liée aux inondations ?	OUI , mixte avec coulée de boue
2. Avez-vous subi des <ul style="list-style-type: none"> • coulées de boues ? • glissements de terrain dus à un phénomène pluvieux ? • Autres : Tempête 	OUI , 7 depuis 1982
1. Votre territoire fait-il parti : <ul style="list-style-type: none"> • d'un SAGE en déficit eau ? • d'une Zone de Répartition des Eaux ? 	NON NON

Si vous disposez de la compétence relative la planification et/ou gestion des eaux pluviales, remplissez le tableau suivant.

Questions relatives aux zones où il est nécessaire de prévoir des installations pour assurer la collecte, le stockage éventuel et, en tant que de besoin, le traitement des eaux pluviales et de ruissellement lorsque la pollution qu'elles apportent au milieu aquatique risque de nuire gravement à l'efficacité des dispositifs d'assainissement.

Contexte, caractéristiques du zonage et possibilité d'incidences sur l'environnement et la santé humaine	
1. Votre commune dispose-t-elle de réseaux de collecte des eaux pluviales ?	OUI
2. L'éventuel Schéma Directeur d'Assainissement (ou une démarche autre) aborde-t-il les questions de pollution des eaux pluviale(s) ? Des prescriptions ont-elles été proposées ? Si oui, lesquelles ?	NON
3. La réalisation d'ouvrages est-elle prévue ? Si oui lesquels et pour quel objectif ? L'étude préconise un volume à stocker au regard des hypothèses d'imperméabilisation future considérées et en fonction du débit de fuite retenu, ce dans le cadre d'une gestion à la parcelle.	OUI
4. Les équipements prévus consommeront-ils une surface naturelle propre ? Sont-ils intégrés sous voirie, parking, bâti ? Leur installation se fera au cas par cas.	Ne sais pas

Annexe 4 : Carte du zonage des eaux pluviales

Autoévaluation (facultatif)

Au regard du questionnaire, estimez-vous qu'il est nécessaire que vos zonages définis au L2224-10 CGCT fassent l'objet d'une évaluation environnementale ou qu'ils devront en être dispensés ?

Au vu de ce questionnaire, nous estimons qu'il n'est pas nécessaire que le zonage des eaux pluviales fasse l'objet d'une évaluation environnementale.

Le zonage des eaux pluviales de 2018 n'a pas nécessité d'évaluation environnementale, et celui-ci vise à uniformiser les règles sur la commune, et à les présenter de façon plus compréhensible.