

PRÉ-DIAGNOSTIC ECOLOGIQUE ET SOUMISSION AU CAS PAR CAS

Réhabilitation d'une ancienne école en logements et construction
logements neufs
Commune de Vienne (38)



N° de Dossier : Pylotis18001_2SOGEPROM201912

A l'attention de :
Christine CORNET
Directrice régionale



SOGEPROM

23, avenue de Poumeyrol
69647 CALUIRE ET CUIRE Cedex
Tél : 04 78 30 34 03
Fax : 04 78 30 33 91
www.noaho.fr

Lieu de réalisation de l'étude :
Vienne (38)

Auteur : Suzy FEMANDY
Relecteur : Sylvain ALLARD

TABLE DES MATIÈRES

TABLE DES MATIÈRES.....	2
TABLE DES ILLUSTRATIONS	3
TABLE DES TABLEAUX.....	3
PREAMBULE	4
1 METHODOLOGIE	4
1.1 Localisation du site d'étude et brève description.....	4
1.2 Aires d'étude.....	5
1.3 Consultations.....	8
1.4 Equipe de travail – compétences.....	8
1.5 Calendrier – Déroulement des études.....	8
1.6 Méthodologie d'inventaires employée.....	8
1.7 Documents règlementaires et listes rouges utilisés	8
1.7.1 Habitats naturels	8
1.7.2 Flore	9
1.7.3 Faune.....	9
2 ETAT INITIAL DE L'ENVIRONNEMENT.....	10
2.1 Périmètres et classements liés au patrimoine naturel	10
2.1.1 Zone Naturelle d'Intérêt Ecologique Faunistique et Floristique	10
2.1.2 Sites Natura 2000	15
2.1.3 Zones humides	15
2.1.4 Pelouses sèches.....	17
2.1.5 Espaces Naturels Sensibles.....	19
2.1.6 Synthèse des zonages environnementaux	21
2.2 Diagnostic écologique.....	22
2.2.1 Habitats naturels de la zone d'étude	22
2.2.2 La flore.....	31
2.2.3 La faune	32
2.2.4 Fonctionnement écologique du territoire : les Trames Verte et Bleue.....	35
2.3 Synthèse des sensibilités écologiques	38
3 PRECONISATIONS DE MESURES	40
4 CONCLUSION.....	41

TABLE DES ILLUSTRATIONS

Figure 1 : Localisation de la zone d'étude sur fond IGN à l'échelle 1 / 65000 ^{ème}	4
Figure 2 : Localisation de l'aire d'étude bibliographique	6
Figure 3 : Localisation de la zone d'étude sur fond orthophotographique	7
Figure 4 : Localisation des ZNIEFF au sein de l'aire d'étude bibliographique	14
Figure 5 : Localisation des zones humides au sein de l'aire d'étude bibliographique	16
Figure 6 : Localisation des pelouses sèches de l'inventaire départemental dans l'aire d'étude bibliographique ...	18
Figure 7 : Localisation des Espaces Naturels Sensibles dans le périmètre d'étude bibliographique	20
Figure 8 : Cartographie des habitats en présence	29
Figure 9 : Synthèse des enjeux concernant les habitats	30
Figure 10 : Exemple de gîte arboricole, et dans le bâti	32
Figure 11 : Cartographie des gîtes potentiels à Chiroptères	33
Figure 12 : Extrait du SRCE	36
Figure 13 : Principes de préservation des fonctionnalités écologiques (Source : SCoT Rives du Rhône)	37
Figure 14 : Synthèse des enjeux écologiques	39

TABLE DES TABLEAUX

Tableau 1 : Ressources bibliographiques consultées	8
Tableau 2 : Synthèse des prospections réalisées	8
Tableau 3 : Synthèse des ZNIEFF présentes dans l'aire d'étude bibliographique	11
Tableau 4 : Zones humides présentes dans l'aire d'étude bibliographique	15
Tableau 5 : Synthèse des périmètres ENS au sein de l'aire d'étude bibliographique	19
Tableau 6 : Synthèse des périmètres environnementaux connus au sein de l'aire d'étude bibliographique	21
Tableau 7 : Synthèse des enjeux liés aux habitats naturels, semi-naturels et anthropiques (Surface totale : 2.21 ha)	28
Tableau 8 : Synthèse des espèces végétales patrimoniales mentionnées dans la base de données communale ..	31
Tableau 9 : Synthèse des enjeux ornithologiques	34
Tableau 10 : Synthèse des enjeux concernant les reptiles	35
Tableau 11 : Synthèse des sensibilités écologiques	38

PREAMBULE

Pylotis est en charge de la réalisation d'un projet de réhabilitation d'une ancienne école en logements et construction de logements neufs. Le projet se situe sur le Nord de la ville de Vienne et sur une surface cartographique de 2.2 ha pour une surface de plancher de 12 500 m².

Le projet doit faire l'objet d'un examen au cas par cas vérifiant s'il est soumis à évaluation environnementale conformément à l'article R122-2 et son annexe, modifiés par le Décret n°2019-190 du 14 mars 2019 modifiant les catégories de projets, plans et programmes relevant de l'évaluation environnementale. Ce document en constitue l'annexe.

Le présent rapport est composé comme suit :

- La synthèse de l'ensemble des investigations du bureau d'études ;
- L'étude des sources bibliographiques (ZNIEFF, Natura 2000...) et consultation de « structures et personnes ressources » ;
- La cartographie et description des habitats ;
- La synthèse des inventaires, descriptions et cartographies de localisation des espèces végétales protégées et patrimoniales ;
- La synthèse des inventaires, descriptions et cartographies de localisation des reptiles, oiseaux, insectes, mammifères et de leurs habitats.
- Des préconisations répondant aux enjeux écologiques présents ou potentiels identifiés.

1 METHODOLOGIE

1.1 Localisation du site d'étude et brève description

La zone d'étude se situe au Nord-Ouest de la commune de Vienne. Le site est bordé par la Route Nationale 7, à proximité immédiate du Rhône. Elle représente une surface d'environ 2,2 ha.



Figure 1 : Localisation de la zone d'étude sur fond IGN à l'échelle 1 / 65000^{ème}

1.2 Aires d'étude

Deux échelles de réflexion ont été utilisées pour l'analyse des sensibilités et des potentialités écologiques (figures suivantes) :

- **Un périmètre bibliographique** : il s'agit d'une zone élargie intégrant les périmètres du patrimoine naturel ainsi que les continuités écologiques. Ce secteur a fait essentiellement l'objet d'un recueil bibliographique. Cette aire est constituée d'un rayon de 3 km autour de l'emprise du projet.
- **La zone d'étude** : représente le périmètre de l'ancienne école en logements et construction de logement neuf. Elle a fait l'objet des inventaires comme détaillés dans la méthodologie ci-dessous.



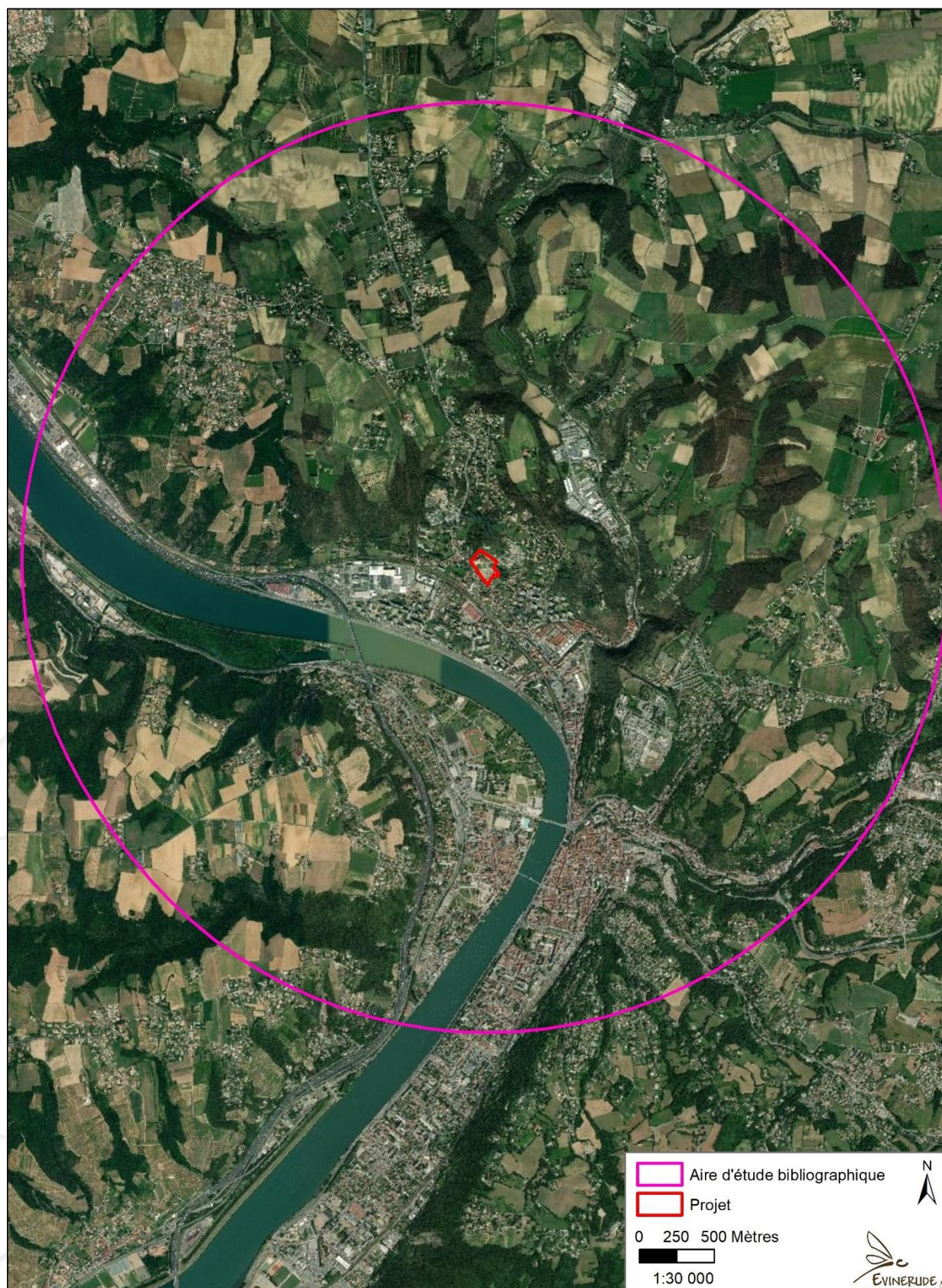


Figure 2 : Localisation de l'aire d'étude bibliographique



Figure 3 : Localisation de la zone d'étude sur fond orthophotographique

1.3 Consultations

Afin de recueillir des informations pour orienter par la suite les prospections de terrain, un ensemble de ressources bibliographiques disponibles a été consulté.

Tableau 1 : Ressources bibliographiques consultées

Structure	Source contactée	Informations recueillies
DREAL Auvergne Rhône-Alpes	Site Internet	Consultation des données disponibles sur les différents périmètres d'inventaires et de protections des périmètres d'étude : Sites Natura 2000, ZNIEFF, APPB, Réserves...
LPO Isère	Site Internet Faune-Isère	Consultation des bases de données communales
Institut National du Patrimoine Naturel	Site Internet	Données sur les espaces naturels, Consultation des bases de données communales
Conservatoire Botanique National Alpin	Site Internet	Consultation de la base de données communale du PIFH : espèces recensées et espèces patrimoniales.

1.4 Equipe de travail – compétences

Plusieurs membres de l'équipe et spécialistes ont participé à ce projet :

- Inventaire / rédaction / cartographie : Lucas Beautru / Evinerude
- Chef de projet / rédaction / cartographie : Suzy Femandy / Evinerude
- Relecture / contrôle qualité : Sylvain Allard / Evinerude

1.5 Calendrier – Déroulement des études

Tableau 2 : Synthèse des prospections réalisées

Date	Conditions climatiques	Intervenants	Groupes visés
04 Février 2020	Beau, 7°C, vent léger	Lucas Beautru	Faune, flore, habitats naturels

1.6 Méthodologie d'inventaires employée

Le passage a été réalisé par un écologue généraliste afin de confronter l'analyse bibliographique aux observations de terrain. Le but des observations menées est de :

- Prendre connaissance de l'état actuel du site,
- Valider la cartographie de l'occupation du sol et de pré-localiser les zones à enjeux potentiels (zones humides, prairies sèches, boisements, arbres à cavités selon les éléments patrimoniaux soulevés en analyse bibliographique...),
- D'avoir une estimation la plus juste possible des groupes faunistiques fréquentant le site notamment par l'analyse des inventaires existants mis en relation avec l'observation des habitats naturels présents sur notre site d'étude.

1.7 Documents réglementaires et listes rouges utilisés

1.7.1 Habitats naturels

Pour l'évaluation de l'intérêt écologique des habitats naturels, nous intégrons :

- La valeur patrimoniale des **unités de végétation**, pour lesquelles il existe désormais un référentiel et une **liste rouge en Rhône-Alpes** qui identifie les unités de végétation rares ou menacées sur ce territoire,
- La valeur patrimoniale des **habitats** correspondant, sur la base des référentiels donnés par la **Directive Habitats/Faune/Flore n°92/43/CEE (DH)** qui concerne la préservation des habitats

naturels de la faune et de la flore sauvage. Les habitats inscrits dans cette directive et décrits au sein des cahiers d'habitats, répondent au moins à des critères de rareté, de répartition restreinte, de représentation d'une région biogéographique particulière.

- Le **catalogue des végétations de l'Isère** de 2018.

1.7.2 Flore

L'analyse des espèces recensées est basée sur plusieurs documents :

- L'arrêté du 20 janvier 1982 fixant la **liste des espèces végétales protégées sur l'ensemble du territoire français métropolitain (PN)** ;
- L'**annexe II (AII)** de la **Directive Habitats** qui regroupe des espèces animales et végétales d'intérêt communautaire dont la conservation nécessite la désignation de zones spéciales de conservation ;
- L'**annexe IV (AIV)** de la **Directive Habitats** qui liste les espèces animales et végétales d'intérêt communautaire nécessitant une protection stricte : elle concerne les espèces devant être strictement protégées ;
- L'annexe V (**AV**) concerne les espèces animales et végétales d'intérêt communautaire dont les prélèvements dans la nature et l'exploitation sont susceptibles de faire l'objet de mesures de gestion ;
- La **liste rouge de la flore vasculaire de France métropolitaine (MNHN, 2012)** ;
- La **liste rouge régionale de la flore de Rhône-Alpes (CBNA et CBNMC, 2015)**.

A partir de ces différentes listes à statut réglementaire et qualitatif, nous avons considéré :

- Qu'une station d'espèce(s) protégée(s) doit être sauvegardée comme l'impose la loi ;
- Qu'une station d'espèce(s) rare(s) à très rare(s) ou inscrite(s) dans les Listes Rouges mérite que tout soit fait pour qu'elle(s) soi(en)t sauvegardée(s) (même si la loi n'y oblige pas comme pour une espèce protégée) ;
- Qu'une espèce peu commune ne justifie pas de mesure de protection stricte mais est indicatrice de potentialités écologiques qui peuvent faire l'objet de compensations lors d'un projet d'aménagement ;
- Que les espèces communes à très communes ou non spontanées sur le territoire considéré ne présentent pas de valeur patrimoniale particulière.

1.7.3 Faune

L'analyse des espèces recensées est basée sur plusieurs documents :

- Les **arrêtés fixant les listes des espèces protégées sur l'ensemble du territoire** et les modalités de leur protection (**PN**) :
 - L'arrêté du 29 octobre 2009 fixant la liste des oiseaux protégés sur l'ensemble du territoire et les modalités de leur protection ;
 - L'arrêté du 23 avril 2007 fixant la liste des insectes protégés sur l'ensemble du territoire et les modalités de leur protection ;
 - L'arrêté du 19 novembre 2007 fixant la liste des amphibiens et reptiles protégés sur l'ensemble du territoire et les modalités de leur protection ;
 - L'arrêté du 15 septembre 2012 fixant la liste des mammifères protégés sur l'ensemble du territoire et les modalités de leur protection.
- La **Directive Oiseaux** n°2009/147/CE (**DO**), qui a pour but la protection des espèces d'oiseaux sauvages ainsi que de leurs habitats, de leurs nids et de leurs œufs.

L'annexe I (**AI**) liste les espèces d'intérêt communautaire dont la conservation nécessite la désignation de Zones de Protection Spéciale (ZPS).

L'annexe II (**AII**) liste les espèces dont la chasse est autorisée.

L'annexe III (**AIII**) liste les espèces dont le commerce est autorisé.

- La **Directive Habitats/Faune/Flore** n°92/43/CEE (DH) :

L'annexe II (**AII**) regroupe des espèces animales et végétales d'intérêt communautaire dont la conservation nécessite la désignation de Zones Spéciales de Conservation (ZSC).

L'annexe III (**AIII**) donne les critères de sélection des sites susceptibles d'être identifiés comme d'importance communautaire et désignés comme ZSC.

L'annexe IV (**AIV**) liste les espèces animales et végétales d'intérêt communautaire qui nécessitent une protection stricte : elle concerne les espèces devant être strictement protégées.

L'annexe V (**AV**) concerne les espèces animales et végétales d'intérêt communautaire dont les prélèvements dans la nature et l'exploitation sont susceptibles de faire l'objet de mesures de gestion.

- La liste des **espèces déterminantes pour les ZNIEFF** en Rhône-Alpes de 2005 (**ZnRA**) :

Trois catégories sont définies :

- o les espèces déterminantes (D) dont la présence justifie à elle seule la création d'une ZNIEFF ;
- o les espèces déterminantes soumises à critères (DC), qui justifient la création d'une ZNIEFF si elles répondent à certains critères (d'effectif ou de densité par exemple) ;
- o les espèces complémentaires (c) comprenant d'autres espèces remarquables mais dont l'intérêt patrimonial est moindre pour la région. Elles contribuent à la richesse du milieu mais leur seule présence ne justifie pas la création d'une ZNIEFF.

- Les **listes rouges nationales (LRN), régionales (LRR) et départementales (LR38)** en vigueur :

- o la liste rouge des espèces menacées en France de 2016.
- o la liste rouge des chiroptères de la région Rhône-Alpes de 2015.
- o la liste rouge des amphibiens de la région Rhône-Alpes de 2015.
- o la liste rouge des reptiles de la région Rhône-Alpes de 2015.
- o la liste rouge des vertébrés terrestres de la région Rhône-Alpes de 2008.
- o la liste rouge des libellules de la région Rhône-Alpes et Dauphiné de 2013.
- o la liste rouge des rhopalocères et des zygènes de Rhône-Alpes de 2018.

Signification des sigles utilisés dans les listes rouges nationales, régionales et départementales :

LC : Préoccupation mineure ; **NT** : quasi menacé ; **VU** : Vulnérable ; **EN** : En danger ;

CR : En danger critique d'extinction ; **DD** : manque de données ; **RE** : éteint ; **NA** : Non applicable.

2 ETAT INITIAL DE L'ENVIRONNEMENT

2.1 Périmètres et classements liés au patrimoine naturel

2.1.1 Zone Naturelle d'Intérêt Ecologique Faunistique et Floristique

L'inventaire ZNIEFF (Zones Naturelles d'Intérêt Ecologique Floristique et Faunistique) est un inventaire national établi à l'initiative et sous le contrôle du Ministère de l'Environnement. Il constitue un outil de connaissance du patrimoine national de la France.

La version modernisée de l'inventaire régional des ZNIEFF en Rhône-Alpes a été validée au niveau national en 2011 et est disponible sur le site de la DREAL.

Cet inventaire différencie deux types de zone :

- **Les ZNIEFF de type 1** sont des sites, de superficie en général limitée, identifiés et délimités parce qu'ils contiennent des espèces ou au moins un type d'habitat de grande valeur écologique, locale, régionale, nationale ou européenne.
- **Les ZNIEFF de type 2**, concernent les grands ensembles naturels, riches et peu modifiés avec des potentialités biologiques importantes qui peuvent inclure plusieurs zones de type 1 ponctuelles et des milieux intermédiaires de valeur moindre mais possédant un rôle fonctionnel et une cohérence écologique et paysagère.

L'inventaire ZNIEFF ne constitue pas une mesure de protection juridique directe. Toutefois l'objectif principal de cet inventaire réside dans l'aide à la décision en matière d'aménagement du territoire vis à vis du principe de la préservation du patrimoine naturel.

La zone d'étude est localisée à proximité de trois ZNIEFF de type 2 et huit ZNIEFF de type 1.

Tableau 3 : Synthèse des ZNIEFF présentes dans l'aire d'étude bibliographique

Type et numéro	Intitulé Distance au projet	Description
ZNIEFF type 2 820000351	Ensemble fonctionnel forme par le moyen- Rhône et ses annexes fluviales - 500 m au Sud	<p>Ce très vaste ensemble linéaire délimite l'espace fonctionnel formé par le cours moyen du Rhône (depuis Lyon jusqu'à Pierrelatte), ses annexes fluviales : « îlons » (milieux humides annexes alimentés par le cours d'eau ou la nappe phréatique, correspondants souvent à d'anciens bras du fleuve) et « brotteaux » installés sur les basses terrasses alluviales, son champ naturel d'inondation...</p> <p>Il englobe le lit majeur dans ses sections restées à l'écart de l'urbanisation, et le lit mineur du fleuve y compris dans la traversée des agglomérations, dont celle de Lyon.</p> <p>Espèces déterminantes : Amphibiens : Crapaud commun, Crapaud calamite, Rainette verte, Rainette méridionale, Pélodyte ponctué Grenouille agile. Invertébrés : Bleu nacré d'Espagne, Thécla de l'Orme, Aeschna paisible, Aeschna printanière, Caloptéryx hémorroïdal, Agrion de Mercure, Agrion mignon, Gomphe de Graslin, Gomphe semblable, Gomphe vulgaire, Gomphe à forceps, Cordulie à corps fin, Agrion orangé, Sympétrum déprimé, Sympétrum du Piémont, Vertigo de Des Moulins. Reptiles : Seps chalcide, Cistude d'Europe, Lézard catalan. Mammifères : Campagnol amphibie, Castor d'Eurasie, Loutre d'Europe, Minioptères de Schreibers, Putois d'Europe, Petit murin, Grand murin, Crossope aquatique, Grand rhinolophe, Petit rhinolophe. Oiseaux : 51 espèces. Poissons : Alose feinte, Blennie fluviatile, Carassin commun, Toxostome, Chabot commun, Brochet, Epinoche à trois épines, Bouvière, Apron du Rhône. Plantes : 105 espèces de flore</p>
ZNIEFF type 2 820032057	Ensemble fonctionnel forme par la Gère et ses affluents - 1,3 km au Sud-Est	<p>Cette zone intègre l'ensemble fonctionnel formé par la Gère et ses affluents. Il présente un intérêt naturaliste manifeste, au regard notamment de la conservation d'un patrimoine piscicole de qualité (Lamproie de Planer, Epinoche...).</p> <p>Espèces déterminantes : Mammifères : Genette, Muscardin, Putois d'Europe. Reptiles : Coronelle lisse, Coronelle girondine. Poissons : Epinoche à trois épines, Lamproie de Planer. Invertébrés : Anax napolitain, Caloptéryx hémorroïdal, Agrion de Mercure, Codulégastre bidenté, Leste verdoyant, Barbitiste des Pyrénées, <i>Euchortippus elegantulus</i>, Oiseaux : 25 oiseaux. Plantes : 14 espèces.</p>
ZNIEFF type 2 820004947	Ensemble des vallons du Pilat rhodanien - 1,3 km au Sud-Ouest	<p>Le Pilat est un massif de moyenne montagne, dont les altitudes s'échelonnent de 150 à 1432 m au Crêt de la Perdrix. Animé de « Crêts », alternant plateaux agricoles, forêts ou landes, il offre une position intermédiaire entre les montagnes du Mâconnais, du Beaujolais et du Lyonnais au Nord, et les massifs plus élevés du Vivarais au Sud. Le massif présente un couvert végétal contrasté, en fonction de l'étagement altitudinal.</p> <p>Espèces déterminantes : Amphibiens : Sonneur à ventre jaune, Crapaud commun. Mammifères : Genette commune, Crossope de Miller, Crossope aquatique, Pachyure étrusque. Reptiles : Coronelle girondine, Lézard catalan. Invertébrés : Ecrevisse à pieds blancs, Damier de la Succise, Sphinx de l'Epilobe, Aeschna paisible, Caloptéryx hémorroïdal, Agrion mignon, Gomphe vulgaire, Gomphe à forceps. Oiseaux : 22 oiseaux.</p>

Type et numéro	Intitulé Distance au projet	Description
		Plantes : 25 espèces.
ZNIEFF type 1 820000356	Rivière la Gère - 1,6 km au Sud-Est	La Gère conflue avec le Rhône à Vienne. Elle abrite encore deux espèces de poissons remarquables. Espèces déterminantes : Invertébrés : Cordulégastre bidenté, Leste verdoyant. Poissons : Epinoche à trois épines, Lamproie de Planer. Oiseaux : Martin-Pêcheur d'Europe, Linotte mélodieuse, Circaète Jean-le-Blanc, Faucon pèlerin. Plantes : 50 espèces.
ZNIEFF type 1 820030576	Coteau boisé de Levau - 600 m au Nord-Est	Ce coteau boisé orienté à l'Est domine la vallée de Levau. Il présente un grand intérêt botanique. Espèces déterminantes : Invertébrés : Naïade aux yeux rouges. Oiseaux : Autour des palombes, Hibou Moyen-Duc, Bruant des roseaux. Plantes : <i>Gagea bohemica</i> , <i>Orchis provincialis</i> , <i>Orlaya grandiflora</i> , <i>Spiranthes spiralis</i> .
ZNIEFF type 1 820030276	Zone humide des Serpaizières - 2,9 km au Nord-Est	Ce secteur de résurgence est occupé par une aulnaie-frênaie et de vieux boisements d'aulne marécageux, formations végétales désormais relictuelle dans la vallée de la Seienne. Il est parcouru par un réseau de ruisseaux et de ruisselets propice à la présence de libellules rares. Habitats déterminants [CB / EUNIS] : Bois marécageux d'Aulne, de Saule et de Myrte des marais [44.9 / -] Forêt de Frênes et d'Aulnes des fleuves médio-européens [44.3 / G1.21] Espèces déterminantes : Mammifère : Crossope aquatique. Invertébré : Agrion de Mercure. Oiseaux : Hibou Moyen-Duc, Tarin des aulnes, Bruant roseaux, Tourterelle des bois.
ZNIEFF type 1 820030207	Ile Barley - 1,4 km au Sud-Ouest	La « île » de Saint Romain-en-Gal est un bras secondaire du Rhône dont la communication avec le fleuve a été maintenue grâce à des aménagements spécifiques. Lieu de promenade pour tous les riverains, ses berges conservent, sur pratiquement toute leur longueur, un mince lambeau résiduel de forêt alluviale (ripisylve), composée essentiellement d'Aulne glutineux, de Cornouiller sanguin, et ponctuée çà et là de quelques saules et frênes. Située entre lône et Rhône, l'île Barley est longue de quelques centaines de mètres. Elle est couverte de vastes peupleraies. Espèces déterminantes : Amphibien : Grenouille rousse. Mammifères : Castor d'Europe, Putois d'Europe. Oiseaux : Martin-Pêcheur d'Europe, Pic épeichette. Plantes : Epipactis, Epipactis à petites feuilles.
ZNIEFF type 1 820030539	Coteaux de Seyssuel et ruisseaux du Pied Ferrat - 300 m à l'Ouest	L'ensemble délimite un remarquable ensemble de coteaux rhodaniens. Assis sur un substrat cristallin (gneiss et micachistes), ils bénéficient d'un microclimat chaud et sec du fait de leur orientation (pentes assez fortes d'orientation sud à sud-ouest abritées du mistral). Ces conditions sont propices au développement d'une végétation adaptée mêlant des espèces méditerranéennes, méditerranéo-atlantiques et steppiques. Les habitats ouverts sont les plus intéressants (pelouses pionnières annuelles et vivaces, landes sèches et ourlets). Ils abritent l'essentiel de la biodiversité du site. Habitats déterminants [CB / EUNIS] : Lisières (ou ourlets) forestières thermophiles [34.4 / E5.2] Fourrés [31.8 / -] Fruticées à Buis [31.82 / F3.12] Pelouses calcaréo-siliceuses de l'Europe centrale [31.31 / E1.28] Maquis silicoles méso-méditerranéens [32.3 / F5.2] Dalles rocheuses [62.3 / H3.5] Fruticées à Genévriers communs [31.88 / F3.16]

Type et numéro	Intitulé Distance au projet	Description
		<p>Espèces déterminantes :</p> <p>Invertébrés : Ecrevisse à pieds blancs, <i>Euchorthippus elegantulus</i>.</p> <p>Mammifères : Pipistrelle pygmée, Grand rhinolophe.</p> <p>Oiseaux : Alouette des champs, Hibou moyen-duc, Linotte mélodieuse, Circaète Jean-le-Blanc, Busard Saint-Martin, Pigeon colombin, Pic épeichette, Torcol fourmilier, Goéland brun, Alouette lulu, Guêpier d'Europe, Tourterelle des bois.</p> <p>Reptile : Coronelle girondine.</p> <p>Plantes : 26 espèces.</p>
ZNIEFF type 1 820030308	Combe du Loup - 2,7 km au Nord-Est	Non renseigné
ZNIEFF type 1 820031495	Vallons en rive droite du Rhône entre Sainte Colombe et Condrieu - 2,2 km au Sud	<p>Cette zone se compose de plusieurs vallons disjoints, mais d'aspect comparable. A l'exception de celui de Vézérances (orienté Ouest-Est), ils ont tous une orientation Nord-Ouest/Sud-Est. En outre, chacun conserve un petit ruisseau. Sur les versants exposés au sud pousse une végétation de milieux chauds. Au contraire, sur les versants Nord, ce sont des arbres de stations plus fraîches que l'on peut observer. Très peu fréquentés et aménagés, ces ravins constituent le refuge de nombreuses espèces de faune et de flore.</p> <p>Habitats déterminants [CB / EUNIS] : Forêts mixtes de pentes et ravins [41.4 / G1.A4]</p> <p>Espèces déterminantes :</p> <p>Amphibiens : Triton alpestre, Triton crêté.</p> <p>Invertébrés : Ecrevisse à pieds blancs, <i>Euchorthippus elegantulus</i>.</p> <p>Mammifères : Castor d'Eurasie, Genette commune, Crossope aquatique, Noctule de Leisler, Pipistrelle de Nathusius, Pipistrelle pygmée.</p> <p>Oiseaux : 28 espèces.</p> <p>Reptile : Coronelle girondine.</p> <p>Plantes : 13 espèces.</p>
ZNIEFF type 1 820031497	Côtière de Saint Romain- en-Gal - 2,2 km au Sud-Ouest	<p>Cette zone englobe une large portion de la côtière surplombant le Rhône entre Loire-sur-Rhône et Saint-Romain-en-Gal. Elle est constituée de petites vallées généralement boisées entrecoupées d'une mosaïque de champs de céréales, de prairies, de prés de fauche. Elle conserve de surcroît un important réseau bocager (haies, talus, fossés) qui contribue tant sa richesse faunistique et floristique qu'à son l'attrait paysager.</p> <p>Espèces déterminantes :</p> <p>Amphibiens : Sonneur à ventre jaune, Crapaud commun.</p> <p>Invertébré : Ecrevisse à pieds blancs.</p> <p>Mammifère : Noctule de Leisler.</p> <p>Oiseaux : Alouette des champs, Circaète Jean-le-Blanc, Busard Saint-Martin, Guêpier d'Europe, Bruant proyer, Traquet motteux, Tourterelle des bois, Huppe fasciée.</p> <p>Plantes : <i>Logfia minima</i>, <i>Aspidium aculeatum</i>, <i>Polystichum setiferum</i>.</p>

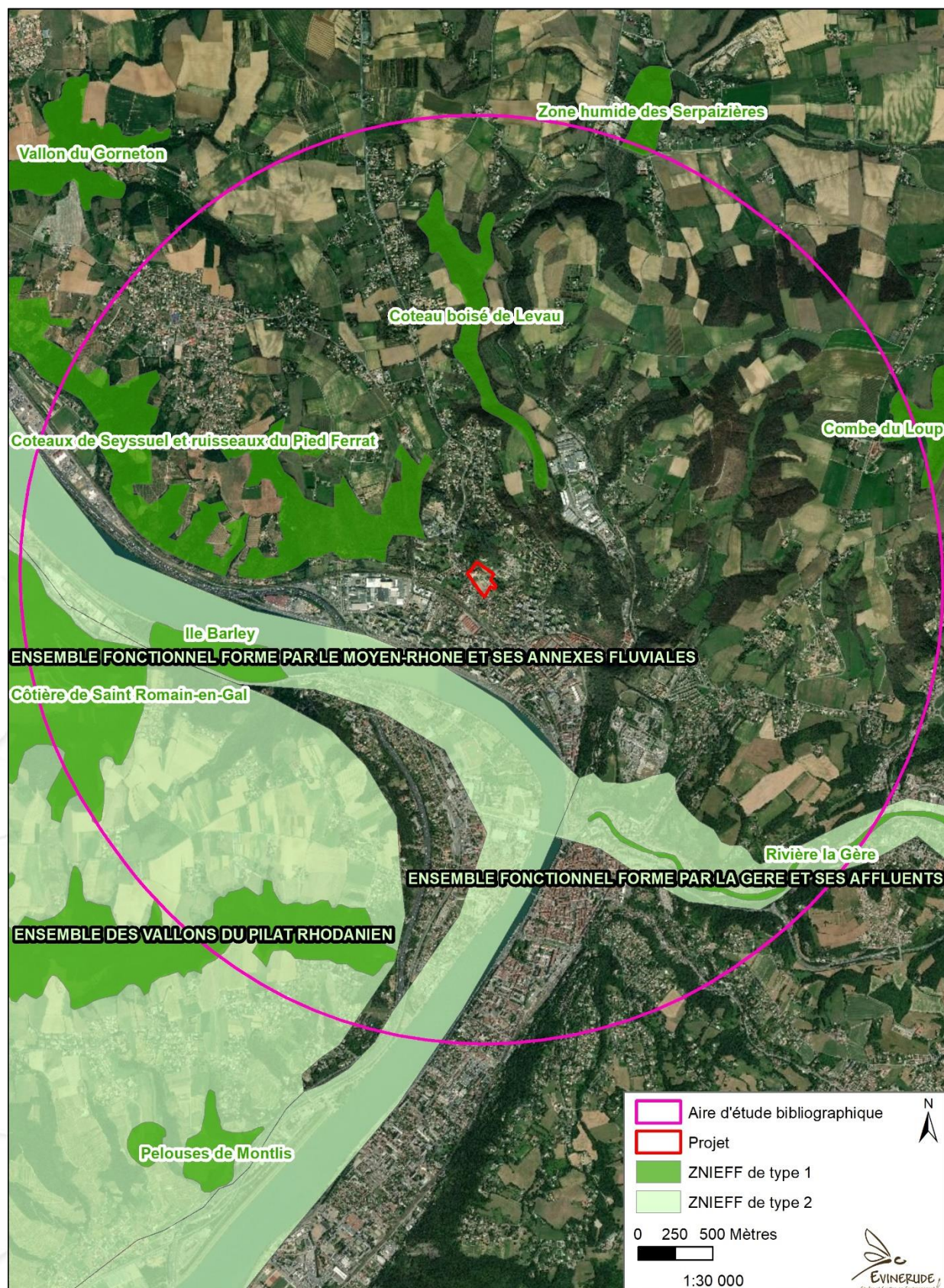


Figure 4 : Localisation des ZNIEFF au sein de l'aire d'étude bibliographique

2.1.2 Sites Natura 2000

Les sites NATURA 2000 sont un réseau d'espaces naturels situés sur le territoire de l'Union Européenne. Chaque Etat membre propose des zones où se trouvent des habitats naturels et des espèces animales et végétales d'intérêt communautaire. L'objectif est de préserver la diversité biologique et de valoriser le patrimoine naturel du territoire européen.

Le réseau Natura 2000 comprend 2 types de zones réglementaires : les Zones de Protection Spéciale (ZPS) et les Zones Spéciales de Conservation (ZSC).

- Les **ZPS** sont désignées à partir de l'inventaire des Zones Importantes pour la Conservation des Oiseaux (ZICO) définies par la directive européenne du 25/4/1979 concernant la conservation des oiseaux sauvages (appelée couramment « Directive Oiseaux »).
- Les **ZSC** sont définies par la directive européenne du 21/05/1992 sur la conservation des habitats naturels (appelée couramment « Directive Habitats »). Une ZSC est d'abord « pSIC » (« proposé Site d'Importance Communautaire ») puis " SIC " après désignation par la commission européenne et enfin "ZSC" pour " Zone Spéciale de Conservation" après arrêté du ministre chargé de l'Environnement.

Aucune zone Natura 2000 n'est présente au sein de l'aire d'étude bibliographique. Le périmètre le plus proche est localisé à 12 km au Nord-Est, référencé FR8202008 « Vallons et combes du Pilat rhodanien ». L'alternance entre milieux humides et secs, milieux ouverts ou milieux forestiers, forme une mosaïque de milieux favorable à de nombreuses espèces. Les versants exposés au sud accueillent plusieurs espèces méridionales en limite Nord de leur aire de répartition : reptiles, insectes. Le caractère forestier associé aux faibles interventions sylvicoles, notamment sur les secteurs les plus pentus, sont bénéfiques pour la reproduction de nombreux rapaces, de certains mammifères tels que les chauves-souris et de nombreux insectes saproxylophages.

2.1.3 Zones humides

Les zones humides subsistent encore au cœur des paysages rhônalpins. Longtemps considérées comme dangereuses ou insalubres, elles ont été modifiées, parfois détruites. Pourtant, les zones humides remplissent des fonctions essentielles au maintien des équilibres écologiques et rendent des services à la collectivité. C'est pourquoi leur sauvegarde est une obligation légale qui relève de l'intérêt général. Un inventaire des zones humides a été réalisé à l'échelle du département, centralisé par le Conseil départemental.

Quatre zones humides sont identifiées au sein de l'aire d'étude bibliographique, localisées sur la carte page suivante.

Tableau 4 : Zones humides présentes dans l'aire d'étude bibliographique

Identifiant	Intitulé / Distance au projet	Description
38QV0009	Ruisseaux de Saint-Hilaire et du Baraton, et rivière la Véga - 2,8 km au Sud-Est	Ensemble de cours d'eau entremêlés de zones de résurgences. Présence de nombreuses peupleraies, de quelques aulnaies-frênaies, de prairies et de champs cultivés.
38QV0002	La Sevenne - 500 m à l'Est	Vaste zone humide composée de larges roselières, se développant en particulier sous les peupleraies, d'aulnes et de saules et d'une belle rivière, la Sévenne, entrecoupées de quelques étangs.
38QV0109	Montrazier - 1 km au Nord-Ouest	Pas d'information disponible
69CREN0555	L'Ile Barlet - 1,3 km au Sud-Ouest	Cours des rivières, formations riveraines de saules, bois de Frênes et d'Aulnes des rivières à eaux lentes, phragmitaies, plantations de Peupliers.

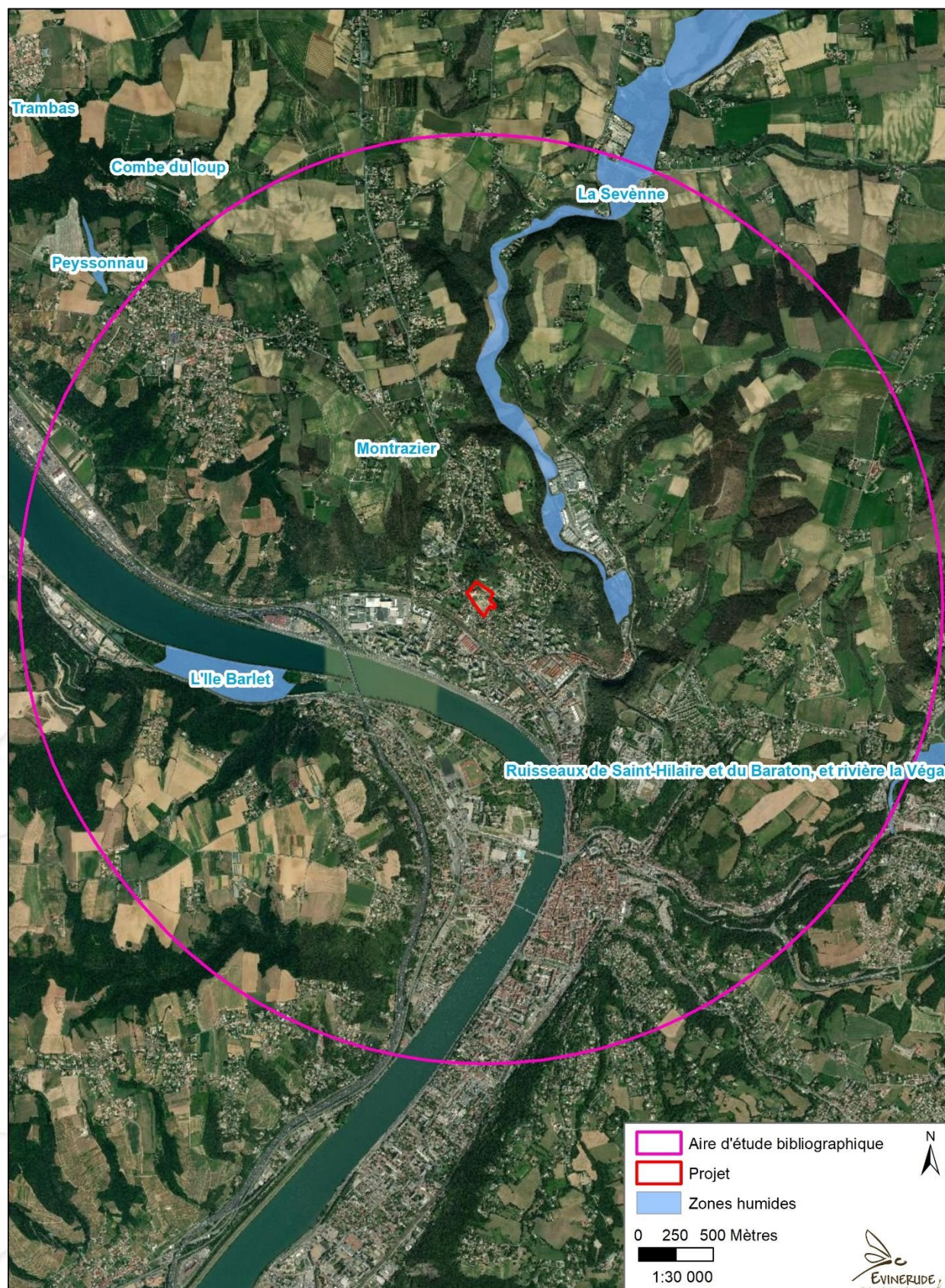


Figure 5 : Localisation des zones humides au sein de l'aire d'étude bibliographique

2.1.4 Pelouses sèches

Composées d'herbes basses se développant sur des sols peu épais et assez pauvres, les prairies (ou pelouses) sèches constituent un patrimoine naturel remarquable pour la biodiversité et les paysages et une ressource locale pour le pastoralisme, la chasse, l'apiculture et le tourisme. Elles font partie de notre histoire, de notre patrimoine commun, et méritent d'être pleinement prises en compte dans les projets de territoire.

En Isère, le Conservatoire d'Espaces Naturels participe à la réalisation d'un inventaire des pelouses et coteaux secs du département, anime un réseau d'acteurs, accompagne les acteurs pour une meilleure prise en compte de ces milieux et valorise les expériences par des contributions à l'échelle nationale.

Ainsi, 32 périmètres de pelouses sèches sont connus au sein de l'aire d'étude bibliographique dont le plus proche est localisé à 400 m à l'Est. Ces derniers sont cartographiés ci-dessous.



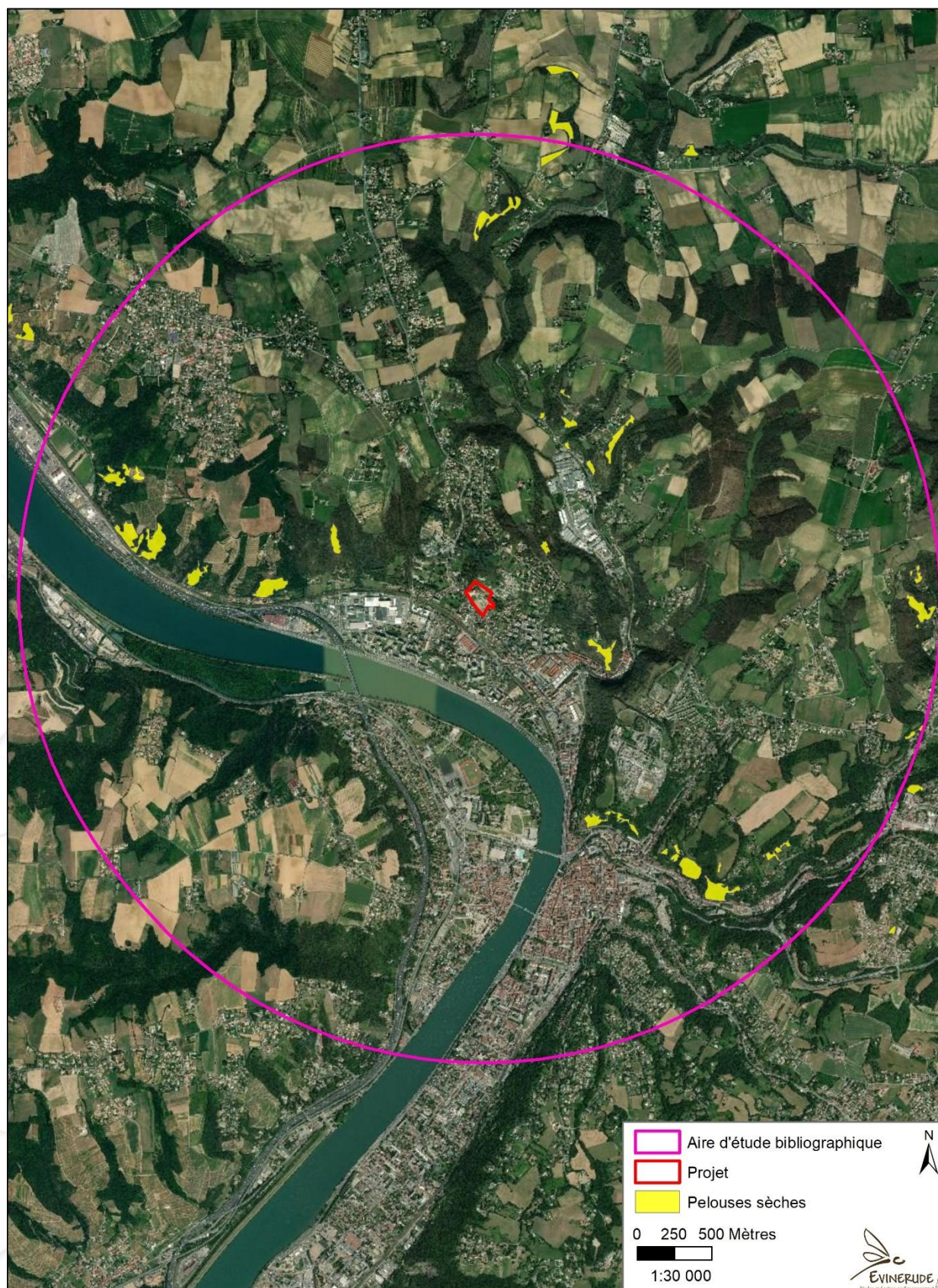


Figure 6 : Localisation des pelouses sèches de l'inventaire départemental dans l'aire d'étude bibliographique

2.1.5 Espaces Naturels Sensibles

Un Espace Naturel Sensible (ENS) est un site remarquable en termes de patrimoine naturel (faune, flore et paysage), tant pour la richesse que pour la rareté des espèces qu'il abrite.

Ce site peut en outre être soumis à une menace particulière (pression urbaine, évolution du paysage, déprise agricole, intensification des cultures...). L'objectif est de préserver la qualité de ces sites et d'aménager ces espaces pour être ouverts au public.

Deux ENS sont présents au sein de l'aire d'étude bibliographique, présentés dans le tableau ci-dessous.

Tableau 5 : Synthèse des périmètres ENS au sein de l'aire d'étude bibliographique

Type Identifiant	Intitulé / Distance au projet	Description
ENS Local SL08	Prairies inondables de Pont-Evêque - 2,5 km au Nord	Labellisé le 28/11/2003. Ce site s'étend sur environ 80 hectares comprenant trois cours d'eau, des résurgences ainsi qu'une mosaïque de milieux humides. Cet ENS des prairies inondables est géré par la commune de Pont-Eveque en association avec le Conseil Général de l'Isère et l'association Nature Vivante.
ENS Local SL25	Zone humide des Serpaizières - 2,9 km au Sud-Est	Labellisé le 13/03/2015 Ce secteur de résurgence est occupé par une aulnaie-frênaie et de vieux boisements d'aulne marécageux, formations végétales désormais rélictuelle dans la vallée de la Sevens. Il est parcouru par un réseau de ruisseaux et de ruisselets propice à la présence d'uen libellule rare, dont la protection est reconnue comme un enjeu européen : l'Agrion de Mercure. En matière de faune, on note aussi la présence du Tarin des aulnes et d'un rongeur inféodé aux zones humides : le Crossope aquatique.

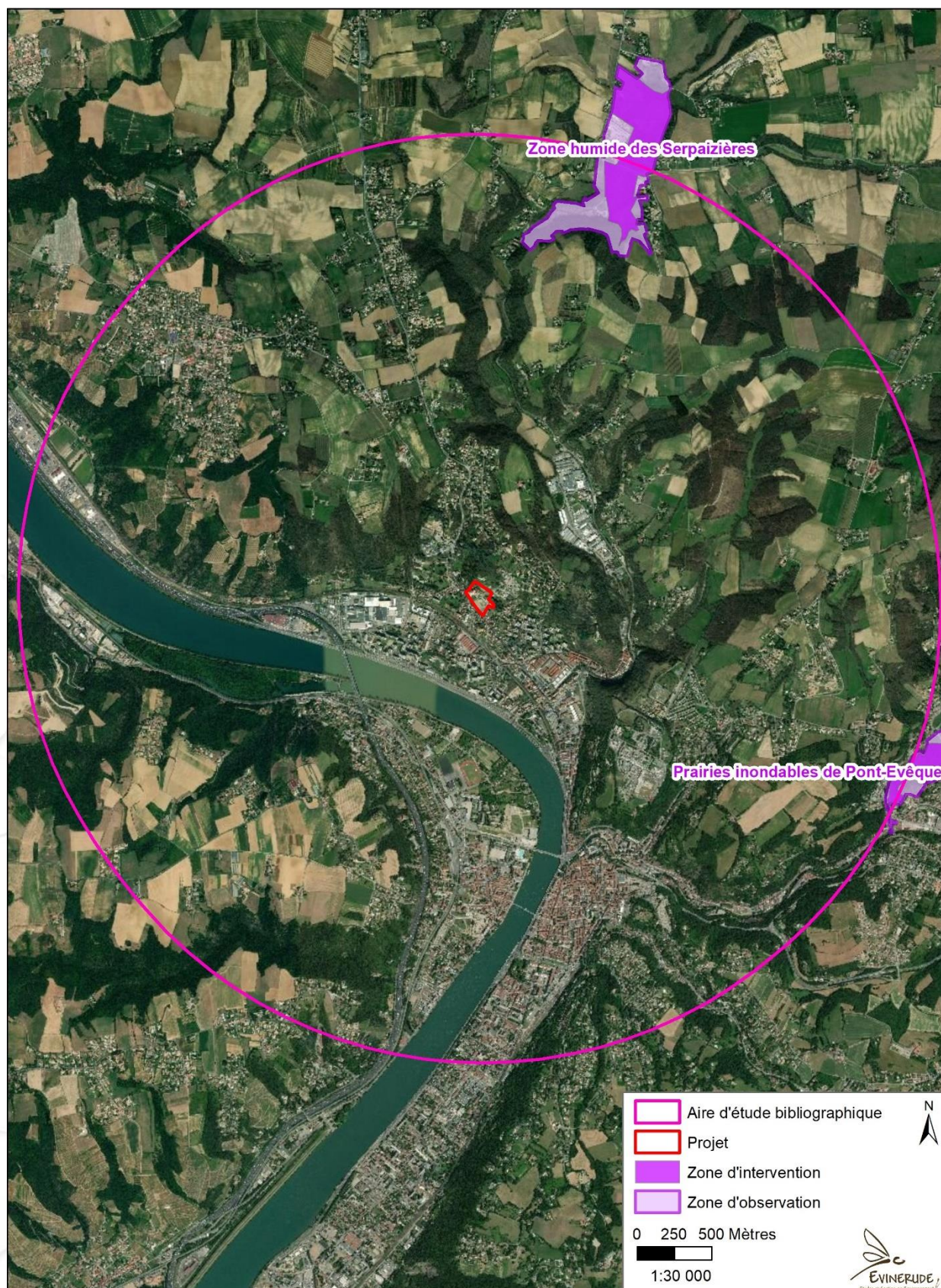


Figure 7 : Localisation des Espaces Naturels Sensibles dans le périmètre d'étude bibliographique

2.1.6 Synthèse des zonages environnementaux

Tableau 6 : Synthèse des périmètres environnementaux connus au sein de l'aire d'étude bibliographique

Intitulé	Référence	Distance au projet
ZNIEFF		
ZNIEFF type 2 : Ensemble fonctionnel forme par le moyen-Rhône et ses annexes fluviales	820000351	500 m au Sud
ZNIEFF type 2 : Ensemble fonctionnel forme par la Gère et ses affluents	820032057	1,3 km au Sud-Est
ZNIEFF type 2 : Ensemble des vallons du Pilat rhodanien	820004947	1,3 km au Sud-Ouest
ZNIEFF type 1 : Rivière la Gère	820000356	1,6 km au Sud-Est
ZNIEFF type 1 : Coteau boisé de Levau	820030576	600 m au Nord-Est
ZNIEFF type 1 : Zone humide des Serpaizières	820030276	2,9 km au Nord-Est
ZNIEFF type 1 : Ile Barley	820030207	1,4 km au Sud-Ouest
ZNIEFF type 1 : Coteaux de Seyssuel et ruisseaux du Pied Ferrat	820030539	300 m à l'Ouest
ZNIEFF type 1 : Combe du Loup	820030308	2,7 km au Nord-Est
ZNIEFF type 1 : Vallons en rive droite du Rhône entre Sainte Colombe et Condrieu	820031495	2,2 km au Sud
ZNIEFF type 1 : Côtière de Saint Romain-en-Gal	820031497	2,2 km au Sud-Ouest
Zones humides		
Ruisseaux de Saint-Hilaire et du Baraton, et rivière la Véga	38QV0009	2,8 km au Sud-Est
La Sevrène	38QV0002	500 m à l'Est
Montrazier	38QV0109	1 km au Nord-Ouest
L'Ile Barlet	69CREN0555	1,3 km au Sud-Ouest
Pelouses sèches		
32 périmètres identifiés		
ENS		
ENS Local : Prairies inondables de Pont-Evêque	SL08	2,5 km au Nord
ENS Local : Zone humide des Serpaizières	SL25	2,9 km au Sud-Est


2.2 Diagnostic écologique


Le présent diagnostic est établi grâce à une analyse croisée de la bibliographie, des orthophotographies et d'une journée de prospections de terrain. Il est important de rappeler que la période d'inventaire n'est pas optimale, l'estimation des enjeux sur ces emprises est limitée.


2.2.1 Habitats naturels de la zone d'étude


Identification générale : prairie de pâturage	
Nom et identifiant de l'habitat	[EUNIS : E2.65 - CORINE : 81] - Pelouses de petite surface
Surface	0.113ha, soit 0.08% de la surface de la zone d'étude
	
Description des caractéristiques de l'habitat et de son état de conservation : Cette prairie fauchée d'aspect mésique et de faible surface présente une pente d'orientation Sud-Ouest inférieur à 5%. Des activités anthropiques de maintien et de gestion de l'habitat sont à noter, lui offrant par ailleurs un aspect de friche.	
Espèces caractéristiques et potentialités d'accueil : Le cortège floristique est majoritairement constitué de <i>Poaceae</i> indéterminée. La présence d' <i>Arthemisia vulgaris</i> , de <i>Silene vulgaris</i> , d' <i>Erigeron annuus</i> , de <i>Daucus carota</i> , de <i>Mercurialis annua</i> , de <i>Glechoma hederacea</i> et de <i>Chelidonium majus</i> souligne le caractère mésique de l'habitat car représente un cortège majoritairement mésohydrique à mésohygrophile sur sol à pH neutre voir très légèrement basique. Aux vues des préférences écologiques des espèces cités ci-haut, cet habitat correspondrait aux optimums environnementaux d'un certain nombre d'espèces à enjeux de conservation recensées dans les bases de données communales : <i>Anacamptis morio</i> , <i>Anacamptis pyramidalis</i> , <i>Gentiana cruciata</i> , <i>Himantoglossum robertianum</i> , <i>Ophrys apifera</i> , <i>Ophrys aranifera</i> , <i>Ophrys fuciflora</i> , <i>Orchis simia</i> , et <i>Viola suavis</i> .	
Identification de l'intérêt écologique et justification : Bien qu'écologiquement intéressante, cet habitat ne répond d'aucun statut réglementaire. Les espèces contactées ne sont ni menacées, ni réglementées, ni protégées. L'enjeu de conservation est jugé faible.	
Perspectives d'évolution de l'habitat dans son contexte, menaces et préconisations de gestion : Une déprise des pressions de gestion conduirait cette pelouse à une dynamique de colonisation végétative dommageable pour les potentialités d'habitats d'espèces à enjeux.	


Identification générale : prairie de pâturage

Nom et identifiant de l'habitat	[EUNIS : F3.111 - CORINE : 31.81] - Fourrés à Prunellier et Ronces
Surface	0.0906ha, soit 0.06% de la surface de la zone d'étude
	
Description des caractéristiques de l'habitat et de son état de conservation : Cet habitat n'est pas représentatif car d'aspect très dégradé. En effet, la faible densité arbustive observée rend la capacité d'accueil biologique moins efficace. D'origine dense et impénétrable, ce fourré semble impacté par une gestion humaine.	
Espèces caractéristiques et potentialités d'accueil : Ce dernier est caractérisé par la présence majoritaire de <i>Prunus spinosa</i> et de <i>Rubus sp.</i> . La présence de <i>Fraxinus excelsior</i> , <i>Quercus pubescens</i> , <i>Arum maculatum</i> , <i>Erigeron annuus</i> , <i>Stellaria media</i> , <i>Hedera helix</i> , <i>Lamium purpureum</i> , <i>Rosa canina</i> et <i>Ruscus aculeatus</i> , souligne le caractère mésohydrique et mésoeutrophile à eutrophile de l'habitat. Aussi, <i>Neottia ovata</i> , espèce à enjeu recensée dans la bibliographie analytique, présente un optimum d'habitat similaire à celui décrit ici. Cette dernière peut être jugée potentielle.	
Identification de l'intérêt écologique et justification : Bien qu'écologiquement intéressant, cet habitat ne répond d'aucun statut réglementaire. Inscrite à l'annexe 5 de la Directive Habitat Faune Flore, <i>Ruscus aculeatus</i> peut faire l'objet de mesures de gestion dans le cadre de son exploitation ou de son prélèvement. Ce dernier n'étant représenté que par un unique individu, son enjeu est jugé faible. Par ailleurs, les autres espèces contactées ne sont ni menacées, ni réglementées, ni protégées. En l'état, l'enjeu de conservation est jugé faible.	
Perspectives d'évolution de l'habitat dans son contexte, menaces et préconisations de gestion : Aucune menace à court terme n'est à envisager. Afin de rétablir un faciès proche d'un habitat de référence avec une pression arbustive dense, la dynamique végétale de cet habitat doit s'effectuer naturellement.	

Identification générale : prairie de pâturage	
Nom et identifiant de l'habitat	[EUNIS : H5.3 - CORINE : /] - Habitats sans végétation ou à végétation clairsemée sur substrats minéraux ne résultant pas d'une activité glaciaire récente
Surface	0.00106ha, soit 0.01% de la surface de la zone d'étude
	
<p>Espèces caractéristiques et potentialités d'accueil :</p> <p>Cet habitat n'est représenté que par peu d'espèces et peu d'individus. On notera la présence d'<i>Umbilicus rupestris</i>, caractéristique des parois européennes acidophiles planitaires. Le recouvrement de <i>Sonchus oleraceus</i>, de <i>Robinia pseudoacacia</i> et d'<i>Amelanchier ovalis</i>, espèces plus ubiquistes, souligne cependant le caractère mésique, héliophile et pauvre en matière organique de l'habitat.</p> <p>Identification de l'intérêt écologique et justification :</p> <p>Cet habitat peut être intéressant pour des espèces rupestres à fort enjeux patrimoniales tel qu'<i>Asplenium foreziense</i> ou <i>Adiantum capillus-veneris</i>, recensées dans la bibliographie analytique. En l'état, l'habitat ne représente qu'un enjeu de conservation faible.</p>	


Identification générale : prairie de pâturage	
Nom et identifiant de l'habitat	[EUNIS : G5.4 - CORINE : /] - Petit bois anthropiques de conifères
Surface	0.029 ha, soit 0.02% de la surface de la zone d'étude
	
<p>Espèces caractéristiques et potentialités d'accueil :</p> <p>Ce petit bois accueille des espèces telles que <i>Lonicera periclynum</i>, <i>Picea abies</i>, <i>Cedrus atlantica</i>, <i>Thuja plicata</i> et <i>Orobancha sp</i>, révélant un caractère légèrement acidophile. La bibliographie analytique souligne la présence potentielle de <i>Polystichum setiferum</i> et <i>Orobancha hederacea</i>, dont l'optimum écologique est proche de cet habitat.</p> <p>Identification de l'intérêt écologique et justification :</p> <p>Bien qu'écologiquement intéressant, en l'état, l'enjeu de cet habitat est jugé faible.</p>	

Identification générale : prairie de pâturage	
Nom et identifiant de l'habitat	[EUNIS : J4.6 - CORINE : /] - Surfaces pavées et espaces récréatifs
Surface	0.526 ha, soit 0.37% de la surface de la zone d'étude
	
Description des caractéristiques de l'habitat et de son état de conservation : Ces secteurs correspondent à d'anciens espaces récréatifs.	
Espèces caractéristiques et potentialités d'accueil : Néant	
Identification de l'intérêt écologique et justification : L'enjeu est jugé nul compte tenu de la pression anthropique quasi-totale sur les emprises concernées.	
Perspectives d'évolution de l'habitat dans son contexte, menaces et préconisations de gestion : L'abandon de ces aires permettra à terme l'implantation d'espèces rudérales.	


Identification générale : prairie de pâturage	
Nom et identifiant de l'habitat	[EUNIS : J2 - CORINE : /] - Constructions à faible densité
Surface	0.26 ha, soit 0.18% de la surface de la zone d'étude
	
Description des caractéristiques de l'habitat et de son état de conservation : Il s'agit ici de l'ensemble des bâtiments du site	
Espèces caractéristiques et potentialités d'accueil : Néant	
Identification de l'intérêt écologique et justification : Néant	

Identification générale : prairie de pâturage	
Nom et identifiant de l'habitat	[EUNIS : FA.1 - CORINE : /] - Haies d'espèces non indigènes
Surface	0.008 ha, soit 0.01% de la surface de la zone d'étude
Description des caractéristiques de l'habitat et de son état de conservation : Haies d'espèces ornementales de 15 mètres à 30 mètres.	
Espèces caractéristiques et potentialités d'accueil : Ces haies sont dominées par des Lauriers ornementaux.	
Identification de l'intérêt écologique et justification : Néant	


Identification générale : prairie de pâturage	
Nom et identifiant de l'habitat	[EUNIS : X22 - CORINE : 85.4] - Petits jardins non domestiques des centres-villes
Surface	0.32 ha, soit 0.22% de la surface de la zone d'étude
	
Description des caractéristiques de l'habitat et de son état de conservation : Ces pelouses fortement gérées sont caractérisées par des <i>Poaceae</i> indéterminées.	
Espèces caractéristiques et potentialités d'accueil : Un certain nombre d'espèces rudérales thermohéliophiles retrouveraient leurs préférendums écologiques sur ces pelouses. Cependant, aucune espèce à enjeu recensée dans les bases de données communales répondent à ces critères.	
Identification de l'intérêt écologique et justification : L'enjeu de conservation est jugé faible	
Perspectives d'évolution de l'habitat dans son contexte, menaces et préconisations de gestion : L'abandon des mesures de gestion de cet habitat permettrait l'implantation d'espèces écologiquement plus intéressantes.	

Identification générale : prairie de pâturage	
Nom et identifiant de l'habitat	[EUNIS : G5.1 - CORINE : 84.1] - Alignement de charmes
Surface	0.007 ha, soit <0.01% de la surface de la zone d'étude
	
Description des caractéristiques de l'habitat et de son état de conservation : Cet alignement de Charmes d'environ 30 mètres est d'origine anthropique.	
Espèces caractéristiques et potentialités d'accueil : Néant	
Identification de l'intérêt écologique et justification : L'enjeu est jugé faible	

Identification générale : prairie de pâturage

Nom et identifiant de l'habitat	[EUNIS : J2.5 - CORINE : /] - Délimitations construites
Surface	0.001 ha, soit <0.01% de la surface de la zone d'étude
	
Description des caractéristiques de l'habitat et de son état de conservation : Ces délimitations correspondent à d'anciennes muret en pierres présentant de nombreuses crevasses.	
Espèces caractéristiques et potentialités d'accueil : Cet habitat accueille <i>Asplenium ceterach</i> , <i>Asplenium trichomanes</i> , <i>Polypodium vulgare</i> et <i>Lonicera periclymenum</i> , espèces caractéristiques de parois européennes.	
Identification de l'intérêt écologique et justification : Cet habitat peut être intéressant pour des espèces rupestres à fort enjeux patrimoniales tel qu' <i>Asplenium foreziense</i> ou <i>Adiantum capillus-veneris</i> , recensées dans la bibliographie analytique. En l'état, l'habitat ne représente qu'un enjeu de conservation faible.	

Identification générale : prairie de pâturage

Nom et identifiant de l'habitat	[EUNIS : I2.3 - CORINE : 85] - Zones de jardins abandonnées récemment
Surface	0.03 ha, soit 0.02% de la surface de la zone d'étude
	
Description des caractéristiques de l'habitat et de son état de conservation : Cet habitat représente 36 mètres de long sur une pente orienté Sud-Ouest et 15 mètres de long orienté Sud-Est avec un certains dimorphisme de faciès.	
Espèces caractéristiques et potentialités d'accueil : Ces habitats sont largement dominés par la présence au sol d' <i>Hedera helix</i> , suivi de <i>Lonicera xylosteum</i> , et de <i>Rosa canina</i> soulignant le caractère abandonné du secteur.	
Identification de l'intérêt écologique et justification : L'enjeu de conservation est jugé faible	
Perspectives d'évolution de l'habitat dans son contexte, menaces et préconisations de gestion : Cette zone de jardin est propice à l'apparition d'espèces invasives	

Identification générale : prairie de pâturage

Nom et identifiant de l'habitat	[EUNIS : J4 - CORINE : 86] - Réseaux de transport et autres zones de constructions à surface dure
Surface	0.77 ha, soit 0.54% de la surface de la zone d'étude
	
Description des caractéristiques de l'habitat et de son état de conservation : Il s'agit ici du réseau de chemins et routes du site.	
Identification de l'intérêt écologique et justification : Néant	

Synthèse des habitats naturels et semi-naturels :

Les habitats recensés sur la zone d'étude représentent des enjeux écologiques jugés faibles.

Tableau 7 : Synthèse des enjeux liés aux habitats naturels, semi-naturels et anthropiques (Surface totale : 2.21 ha)

Habitats	CORINE Biotopes	EUNIS	Natura 2000	Surface (ha)	Enjeu local de conservation
Alignement de charmes	84.1	G5.1	-	0.007	Faible
Bambouseraie	/	/	-	0.03	Faible
Constructions à faible densité	/	J2	-	0.26	Nul
Délimitations construites	/	J2.5	-	0.0019	Faible
Fourré à Prunellier et Ronces	31.81	F3.111	-	0.09	Faible
Habitats à végétations clairsemée sur substrats minéraux	/	H5.3	-	0.01	Faible
Haies d'espèces non indigènes	/	FA.1	-	0.0086	Faible
Pelouse de petite surface	81	E2.65	-	0.11	Faible
Petit bois anthropique de conifères	/	G5.4	-	0.029	Faible
Petits jardins non domestiques des centres-villes	85.4	X22	-	0.32	Faible
Réseaux de transport	86	J4	-	0.77	Nul
Surfaces pavées et espaces récréatifs	/	J4.6	-	0.52	Nul
Zones de jardins abandonnées récemment	85	I2.3	-	0.031	Faible

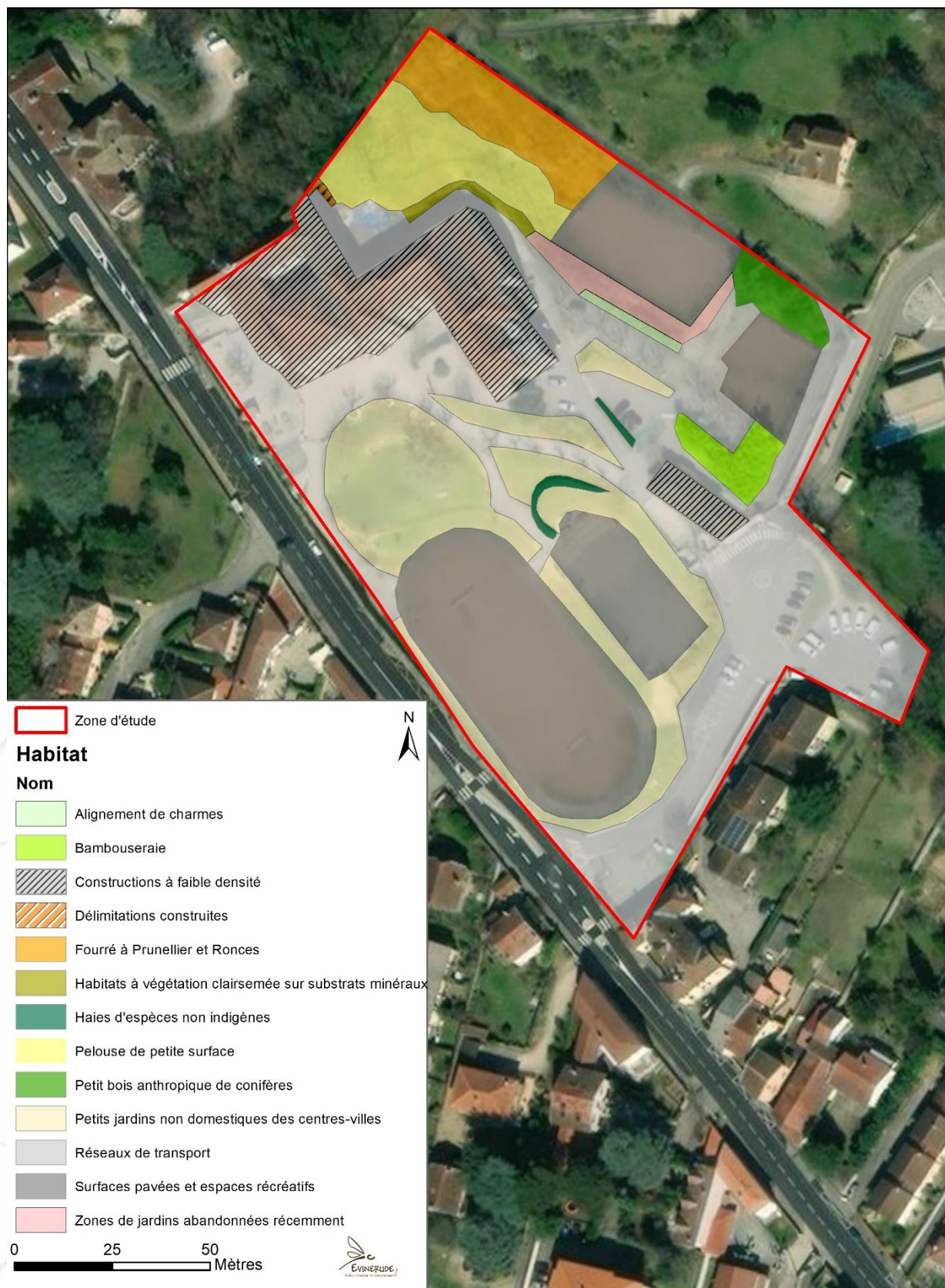


Figure 8 : Cartographie des habitats en présence



Figure 9 : Synthèse des enjeux concernant les habitats

2.2.2 La flore

2.2.2.1 Flore patrimoniale

Selon la base de données communale du Pôle d'Information Flore Habitats, 28 espèces végétales présentées comme patrimoniales (protégées, menacées ou d'intérêt communautaire) sont recensées à l'échelle du territoire de Vienne.

Ces espèces sont synthétisées dans le tableau suivant :

Tableau 8 : Synthèse des espèces végétales patrimoniales mentionnées dans la base de données communale

Nom latin	Protection	Listes rouges		Ecologie
		LRN	LRRA	
<i>Adonis annua</i>		LC	EN	Pelouses basophiles médioeuropéennes occidentales, xérophiles, des dalles
<i>Bassia laniflora</i>	PRRA	VU	CR	Annuelles commensales des cultures basophiles
<i>Biscutella cichoriifolia</i>	PRRA	LC	NT	Tonsures annuelles basophiles, aéromésohydriques, méso à subméditerranéennes
<i>Catabrosa aquatica</i>		NT	EN	Pelouses basophiles sub/supra à oroméditerranéennes nevado-illyriennes
<i>Damasonium alisma</i>	PN	EN	EN	Cressonnières flottantes holarctiques
<i>Dianthus superbus</i>	P38	NT	EN	Tonsures hydrophiles inondables, méditerranéo-atlantiques
<i>Dorycnium rectum</i>		LC	VU	Prés paratourbeux médioeuropéens, basophiles
<i>Epipactis fageticola</i>		NT	VU	Mégaphorbiaies planitiales-collinéennes, mésotrophiles, méditerranéennes
<i>Epipactis fibri</i>		EN	EN	Sous-bois des peupleraies et des forêts alluviales sur les rives et les îles du Rhône
<i>Erucastrum supinum</i>	PN	NT	CR	Lisières et clarières vivaces médioeuropéennes, eutrophiles, mésohygrophiles
<i>Fritillaria meleagris</i>	PRRA	LC	EN	Tonsures hygrophiles de niveau topographique moyen, marnicoles basophiles
<i>Gagea bohemica</i>	PN	LC	EN	Prairies hygrophiles, médioeuropéennes, psychrophiles
<i>Genista horrida</i>	PN	VU	CR	Pelouses vivaces des lithosols compacts (dalles), acidophiles, subatlantiques
<i>Hordeum secalinum</i>		LC	EN	Garrigues mésoméditerranéennes occidentales
<i>Hypericum androsaemum</i>	PRRA	LC	LC	Prairies hygrophiles fauchées, méditerranéatlantiques
<i>Iris lutescens</i>	P38	LC	LC	Lisières et clarières vivaces médioeuropéennes, eutrophiles, mésohygrophiles
<i>Lathyrus pannonicus subsp. asphodeloides</i>		-	-	Pelouses basophiles mésoméditerranéennes, mésoxérophiles
<i>Limosella aquatica</i>	PRRA	LC	EN	Vases et sables humides exondés des grèves
<i>Lysimachia minima</i>		LC	EN	Tonsures hydrophiles inondables
<i>Myosurus minimus</i>		LC	EN	Tonsures hygrophiles de niveau topographique moyen
<i>Onosma arenaria subsp. pyramidata</i>		EN	-	Tonsures hygrophiles à hydrophiles, européennes
<i>Orchis provincialis</i>	PN	LC	LC	Pelouses, ourlets, bois clairs, garrigues ouvertes voire talus.
<i>Orobanche elatior</i>		DD	-	Pelouses basophiles mésoméditerranéennes, mésoxérophiles
<i>Pedicularis palustris</i>		NT	EN	Pelouses basophiles médioeuropéennes occidentales
<i>Phleum arenarium</i>		LC	EN	Tourbières basses médioeuropéennes à boréo-subalpines, acidophiles
<i>Tulipa raddii</i>		NA	VU	Tonsures annuelles basophiles, sabulicoles, mésohydriques
<i>Tulipa sylvestris</i>	PN	LC	LC	Friches vivaces rudérales pionnières, mésoxérophiles, subméditerranéennes

Ainsi, compte tenu des habitats naturels en présence, aucune espèce patrimoniale n'est jugée potentielle sur la parcelle.

L'enjeu concernant la flore patrimoniale est donc considéré comme nul.

2.2.2.2 Espèces invasives

Un Robinier faux-acacia a été contacté sur le site. La période d'inventaire n'étant pas spécialement favorable à l'observation des taxons, l'inventaire exhaustif n'a pu être mené. A noter que 18 espèces

invasives sont connues à l'échelle communale. Compte tenu de la présence de zones remaniées, une vigilance particulière devra être portée sur ce groupe en phase travaux et exploitation.

Les enjeux concernant les invasives sont donc jugés modérés à l'échelle du site d'étude.

2.2.3 La faune

2.2.3.1 Les mammifères (hors chiroptères)

Selon la base de données communale, 24 espèces de mammifères sont connues sur le territoire communal et ses abords. La majorité de ces espèces sont communes à très communes, sans enjeu de conservation particulier comme les rongeurs (Campagnol fouisseur, Taupe d'Europe...), petits carnivores (Blaireau européen, Fouine, Renard roux), grands mammifères (Chevreuil européen, Sanglier). Cependant, sont mentionnées 4 espèces protégées : le Castor d'Europe, l'Ecureuil roux, le Hérisson d'Europe et le Muscardin.

Lors des prospections de 2020, aucune espèce n'a été contactée. Compte tenu de la présence d'une forte pression anthropique sur le site, aucune espèce patrimoniale n'est jugée potentielle sur localement.

L'enjeu concernant les mammifères est considéré comme très faible.

2.2.3.2 Les chiroptères

Toutes les espèces de chauves-souris sont protégées sur le territoire national, ainsi que leurs habitats de gîtes. Plusieurs espèces sont connues dans la bibliographie à savoir : Pipistrelle commune, Minioptère de Schreibers, Petit murin, Grand murin, Grand rhinolophe, Pipistrelle pygmée et Noctule de Leisler, Pipistrelle de Nathusius.

Un certain nombre de gîtes potentiels a été recensé, caractérisé par des cavités naturelles ou d'origine humaine. Ces derniers sont géoréférencés dans la cartographie ci-dessous. Aucun indice de présence n'a cependant pu être établi. **L'enjeu concernant ce groupe est donc jugé modéré.**



Figure 10 : Exemple de gîte arboricole, et dans le bâti



Figure 11 : Cartographie des gîtes potentiels à Chiroptères

2.2.3.3 L'avifaune

La bibliographie est extrêmement riche concernant l'avifaune, avec 144 espèces mentionnées dans la base de données communale.

La majorité des espèces étant protégées (hormis les espèces chassables, historiquement jugées nuisibles...), ne sont considérées comme patrimoniales que les espèces présentant un statut particulier (statut menacé sur les listes rouges nationale ou régionale, inscrite à l'annexe 1 de la Directive oiseaux). Compte tenu des emprises restreintes, homogènes et soumises à une forte pression anthropique, les potentialités d'accueil de l'avifaune patrimoniale sont jugées nulles.

Les inventaires de terrain de 2020 ont permis d'observer 6 espèces. Cette faible diversité s'explique par la période de prospection et la faible diversité d'habitats en présence. Parmi ce cortège, 4 espèces sont protégées à l'échelle nationale. Le cortège observé est composé d'espèces communes aux différentes échelles, sans enjeu de conservation particulier, outre l'enjeu réglementaire associé aux espèces protégées.

A noter la présence du **Chardonneret élégant**, Vulnérable en France mais commun en Rhône-Alpes. Le territoire de nidification de cette espèce doit répondre à deux exigences. Il doit comporter des arbustes élevés ou des arbres pour le nid et une strate herbacée dense riche en graines diverses pour l'alimentation. A ce titre, les friches et autres endroits incultes jouent un rôle essentiel. Les habitats en présence sont potentiellement favorables à la nidification de l'espèce, **relevant donc d'un enjeu modéré**.

Ainsi, l'ensemble des espèces contactées ou potentielles sont résumées dans le tableau suivant.

Tableau 9 : Synthèse des enjeux ornithologiques

Nom français	Nom latin	Statut		Listes rouges		ELC
		Protection	DO	LRN	LRRA	
Mésange charbonnière	<i>Parus major</i>	Art. 3		LC	LC	Faible
Mésange bleue	<i>Cyanistes caeruleus</i>	Art. 3		LC	LC	Faible
Pigeon ramier	<i>Columba palumbus</i>	Chassable		LC	LC	Faible
Merle	<i>Turdus merula</i>	Chassable	All	LC	LC	Faible
Chardonneret élégant	<i>Carduelis carduelis</i>	Art. 3		VU	LC	Modéré
Pinson des arbres	<i>Fringilla coelebs</i>	Art. 3		LC	LC	Faible

Ces espèces, bien que protégées pour la plupart, sont communes et bien réparties, **présentant un enjeu faible de conservation hormis pour le Chardonneret élégant dont l'enjeu est jugé modéré**.

2.2.3.4 Les reptiles

Aucune espèce n'a été contactée lors des inventaires, la période de prospection étant défavorable pour l'observation de ce taxon.

Selon la base de données communale, 9 espèces protégées sont connues : les Couleuvres helvétique, d'Esculape, verte et jaune, vipérine, la Coronelle girondine, Lézard à deux raies, Lézard des murailles, Tortue d'Hermann ; ainsi qu'une espèce invasive : la Tortue de Floride.

La **Couleuvre helvétique**, la **Couleuvre vipérine**, la **Tortue de Floride** est une espèce nécessitant la proximité du milieu aquatique pour la réalisation de son cycle biologique. Elles ne sont donc pas potentielles sur le site.

La **Tortue d'Hermann** et la **Coronelle girondine**, quant à elles, sont des espèces d'affinités thermophiles affectionnant les fourrés, garrigues et maquis méditerranéen. Les espèces ne sont donc pas potentielles sur le site.

La **Couleuvre verte et jaune**, la **Couleuvre d'Esculape** et le **Lézard à deux raies** affectionnent les effets de lisières offrant des placettes d'ensoleillement bien exposées et de la végétation dense pour le refuge. Compte tenu de la pression anthropique en présence, elles ne sont **pas jugées potentielles** sur le site.

Enfin le **Lézard des murailles** est une espèce ubiquiste voire anthropophile. Elle fréquente donc les espaces urbanisés et est fortement probable sur le site considéré. Cette espèce reste protégée mais relève d'un **enjeu faible** localement.

Tableau 10 : Synthèse des enjeux concernant les reptiles

Nom français	Nom latin	Statut		Listes rouges		ELC
		Protection	DH	LRN	LRRA	
Lézard des murailles	<i>Podarcis muralis</i>	Art. 2	AIV	LC	LC	Faible

Ainsi, l'enjeu global concernant ce groupe est jugé faible.

2.2.3.5 Les amphibiens

Concernant les amphibiens, 10 espèces sont mentionnées à l'échelle communale tandis que les zonages ZNIEFF portent ce cortège à 15 espèces connues à proximité du projet. Etant donné l'absence d'habitats humides à proximité et l'isolation de la parcelle dans un fortement artificialisé, les potentialités d'accueil pour ce taxon sont jugées nulles. **L'enjeu concernant ce groupe est donc jugé nul.**

2.2.3.6 Les insectes

Etant donné l'absence de milieu humide à proximité de la parcelle, le groupe des odonates ne présente pas de potentialité sur le site.

Les inventaires de terrain n'ont pas permis de contacter d'espèce compte tenu de la période de prospection.

Selon la base de données communale, 44 espèces de rhopalocères sont connues formant un cortège d'espèces communes. La seule espèce patrimoniale mentionnée est l'**Azuré du Serpolet**. Cette espèce privilégie les milieux bien ensoleillés comme les pelouses et prairies sèches. Compte tenu des habitats présents, elle n'est donc pas potentielle sur le site.

Les zonages à proximité mentionnent également le Damier de Succise et le Sphinx de l'Epilobe. Ces espèces étant inféodées aux milieux humides, elles ne sont pas jugées potentielles.

Etant donné l'absence de milieux riches d'un point de vue de la végétation, le cortège d'espèces d'invertébrés présents est commun et ubiquiste, sans enjeu particulier. **L'enjeu concernant ce groupe est jugé très faible.**

2.2.4 Fonctionnement écologique du territoire : les Trames Verte et Bleue

2.2.4.1 Le Schéma Régional de Cohérence Ecologique de Rhône-Alpes

La Trame Verte et Bleue est introduite par le Code de l'Environnement en ses articles L.371-1 à 7. Elle est un outil d'aménagement du territoire qui vise à (re)constituer un réseau écologique cohérent, à l'échelle du territoire national, pour permettre aux espèces d'assurer leur survie et permettre aux écosystèmes de continuer à rendre à l'homme leurs services.

L'ensemble des porteurs de projets (collectivités, privés) doivent prendre en compte les continuités écologiques dans leurs projets d'aménagement. Les SRCE constituent les nouveaux outils pour la préservation de la trame verte et bleue à l'échelle régionale. Le SRCE de Rhône-Alpes a été soumis à enquête publique du 17 décembre 2013 au 27 janvier 2014 et a été validé le 19 juin 2014 par le Conseil régional. Les enjeux régionaux dans le secteur d'étude sont indiqués dans la carte page suivante.

Ainsi, la zone de projet est incluse au sein d'espaces artificialisés, bordés par une infrastructure de transport identifiée comme obstacle au déplacement de la faune. Une zone à perméabilité forte est présente en bordure Nord constitué par le massif forestier. Le Rhône est son affluent, la Sévenne, forment la Trame bleue locale. **Localement, les enjeux en termes de Trames verte et bleue sont jugés faibles.**

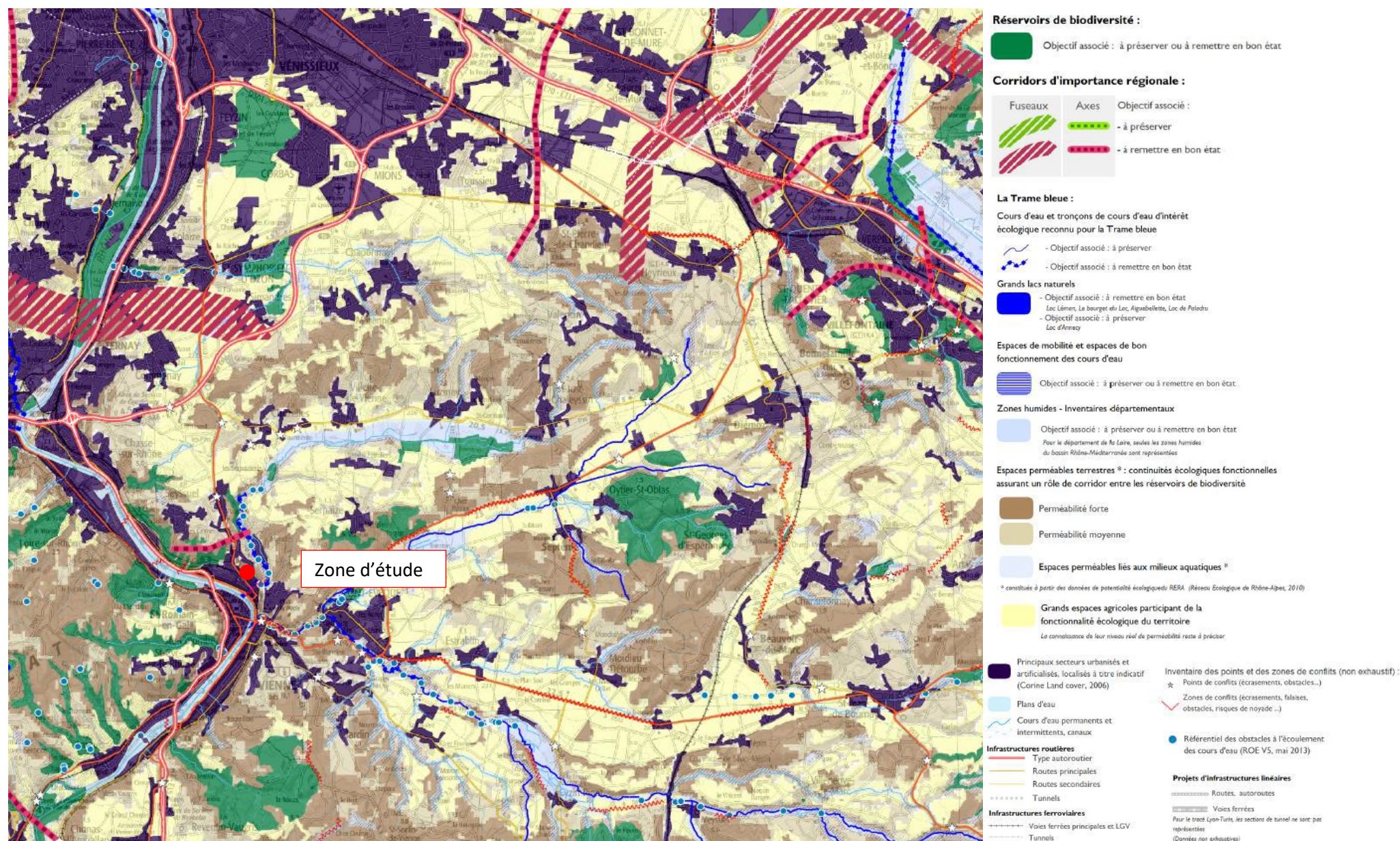


Figure 12 : Extrait du SRCE

2.2.4.2 SCoT Rives du Rhône

La commune de Vienne est incluse dans la Communauté d'Agglomération « Vienne Condrieu Agglomération », née le 1er janvier 2018. Elle est concernée par le Schéma de Cohérence Territoriale des Rives du Rhône, approuvé le 28/11/2019. Son Document d'Orientation et d'Objectifs décline quatre objectifs majeurs, dont « Intégrer les composantes environnementales et paysagères dans le développement du territoire ». La Trame verte et bleue est intégrée dans le sous-objectif « Maintenir voire améliorer la richesse et la fonctionnalité écologique du territoire ». A l'échelle locale, la zone du projet est bordé au Nord par un corridor écologique local. **Un enjeu en termes de dynamique écologique est donc présent, jugé modéré.**

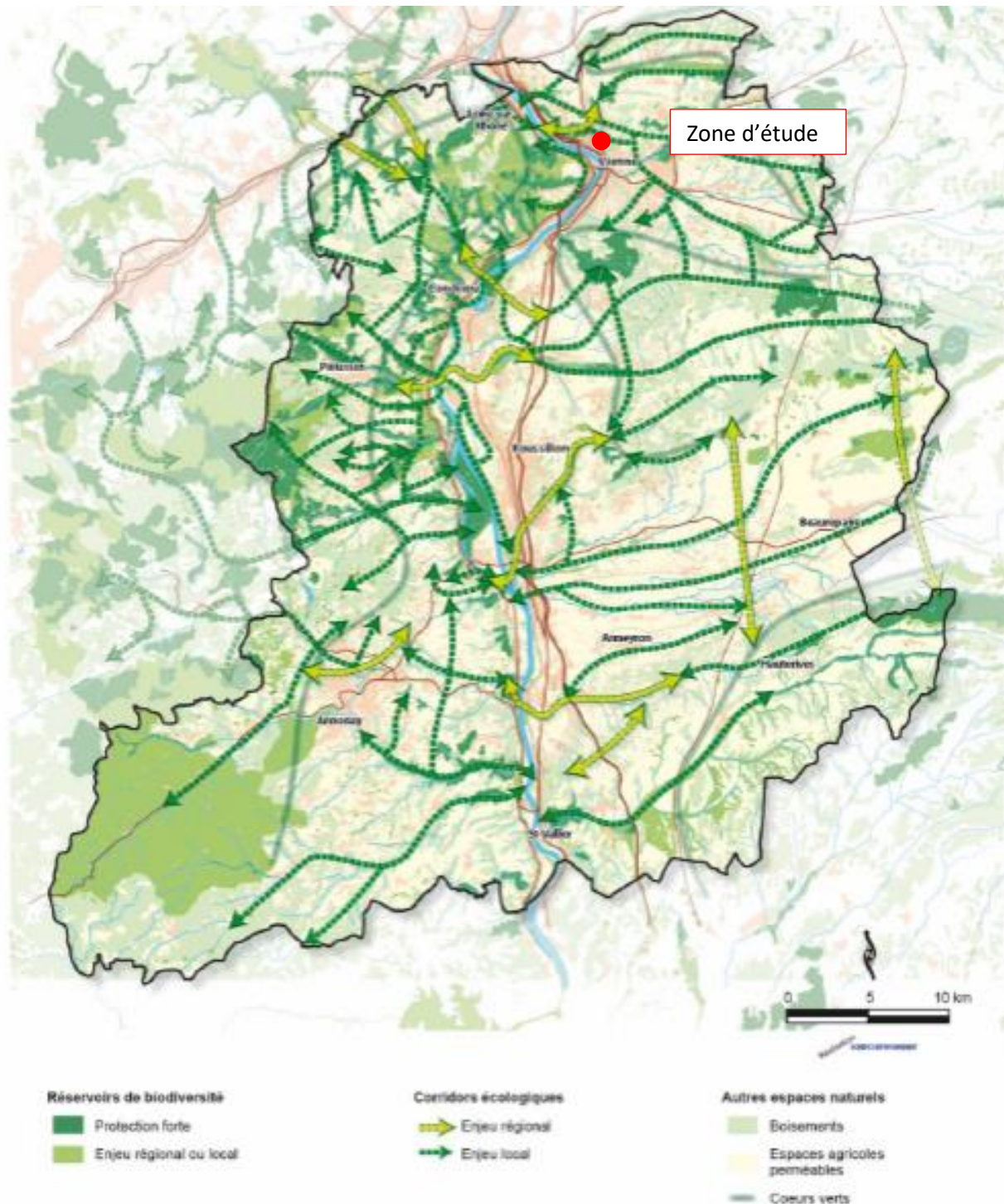


Figure 13 : Principes de préservation des fonctionnalités écologiques (Source : SCoT Rives du Rhône)

2.2.4.3 Déclinaison à l'échelle locale

Selon l'analyse des photographies aériennes couplée à l'expertise de terrain, la zone de projet est située dans un contexte à dominante urbanisé, enclavé entre l'urbanisation et des emprises plus naturelles. Au sein du site, les différents équipements restreignent considérablement les potentialités de déplacement de la petite faune. **Les enjeux en termes de dynamiques écologiques sont faibles.**

2.3 Synthèse des sensibilités écologiques

Tableau 11 : Synthèse des sensibilités écologiques

Unité écologique	Intérêt patrimonial	Enjeu écologique
Habitats naturels	Présence d'habitats sans enjeux particuliers	Très faible
Flore	Pas d'espèce patrimoniale	Nul
	Espèces invasives potentielles	Modéré
Faune	Potentialité d'accueil du Chardonneret élégant	Modéré
	Présence de gîtes potentiels pour les chiroptères	Modéré
	Présence d'habitats de repos et de reproduction potentiels d'espèces communes et ubiquistes de reptiles, mammifères, invertébrés	Faible
	Présence de linéaires d'obstacles, potentialités d'accueil limitées	Faible



Figure 14 : Synthèse des enjeux écologiques

3 PRECONISATIONS DE MESURES

Compte tenu des enjeux en présence, certaines préconisations devront être mises en place :

- **Evitement de la phase de sensibilité pour les espèces protégées dans le cadre des travaux de dégagement des emprises.**

Compte tenu des potentialités de reproduction d'espèces d'oiseaux communes mais protégées, les travaux de déboisement éventuels devront être réalisés en dehors de la période de reproduction des espèces. Les travaux devront donc éviter la période allant de mi-mars à fin juillet. De plus, de nombreux gîtes potentiels pour les chauves-souris sont présents sur le site, l'abattage des arbres gîtes et les travaux au sein des bâtiments identifiés devront être réalisés à l'automne.

- **Evitement des gîtes potentiels pour les chiroptères.**

Plusieurs arbres présentant des fissures, écorces décollées et cavités ont été identifiés. Ces individus à forte valeur biologique devront donc être conservés. De plus, plusieurs éléments bâtis sont également potentiellement favorables aux espèces anthropophiles. Dans le cadre des travaux de restauration, l'accès aux combles non aménagé et les éventuels accès aux caves devront être maintenus dans la mesure du possible.

A noter qu'un diagnostic phytosanitaire a été réalisé en janvier 2020. Globalement, les arbres présentant des cavités, troncs creux et bois mort sont identifiés comme « à abattre ». Une nuance doit être apportée. Compte tenu de la forte attractivité de ces arbres pour les espèces cavernicoles, ces derniers devront être conservés tant que la sécurité des usagers n'est pas compromise. En cas de nécessité d'abattage d'un arbre gîte potentiel, **un expert devra vérifier, juste avant l'intervention, l'absence de chiroptères** dans l'arbre. Si des chiroptères sont présents, un système de chaussette anti-retour devra être mis en place après la sortie de gîte des individus, aux premières heures de la nuit.

- **Lutte contre les espèces invasives.**

Un individu d'Ailante glanduleux a été identifié dans le cadre du diagnostic phytosanitaire. Ce dernier devra être abattu. De plus, compte tenu de l'artificialisation des emprises, il est fort probable que d'autres espèces invasives sont présentes. Ces dernières devront être traitées en phase chantier. Les modalités de travaux devront être adaptées afin de garantir l'absence de colonisation du site ou de ses abords par d'autres invasives. Les zones de terre à nue devront être végétalisées le plus rapidement possible afin d'éviter le développement d'annuelles pionnières.

- **Aménagements écologiques des espaces verts.**

Dans le cadre des aménagements paysagers, les espaces herbacés devront être végétalisés avec un cortège d'espèces locales compétitives afin de traiter également la problématique des invasives. De plus, les plantations arborées et arbustives devront être composées d'essences locales adaptées au contexte pédoclimatique présent.

- **Proscription des éclairages abusifs.**

Etant donné la sensibilité identifiée pour le groupe de chauves-souris, les éclairages publics devront être limités au strict nécessaire, composés d'ampoule à LED. Le faisceau lumineux devra être dirigé strictement vers le sol afin de limiter la pollution lumineuse localement.

4 CONCLUSION

Les parcelles concernées par le projet sont dominées par des espaces fortement artificialisés. La zone d'étude est localisée entre un secteur très urbanisé et un boisement présentant une plus grande naturalité.

Les enjeux écologiques sont essentiellement concentrés sur les alignements d'arbres et les quelques boisements / fourrés favorables à la reproduction d'oiseaux communs, mais pour la plupart protégées. Ces formations correspondent à des zones de refuge pour la biodiversité locale et notamment d'espèces protégées (oiseaux, reptiles, trame verte locale) et possèdent plusieurs des arbres gîtes favorables aux chiroptères.

De nombreuses espèces invasives sont potentielles dans la zone d'étude, cette problématique sera donc une thématique importante à prendre en considération lors de la phase de travaux.

Une évaluation environnementale n'est pas jugée nécessaire sur ce projet, seules quelques préconisations devront être mises en place comme décrits plus haut.

