

<b>NOTICE ENVIRONNEMENTALE COMPLEMENTAIRE</b>
---

## SOMMAIRE

<b>1. LOCALISATION DU PROJET.....</b>	<b>3</b>
<b>2. DESCRIPTION DES ASPECTS PERTINENTS DE L'ETAT ACTUEL DE L'ENVIRONNEMENT ET DE LEUR EVOLUTION .....</b>	<b>4</b>
2.1 MILIEU PHYSIQUE.....	4
2.1.1 Géologie et sismicité de la région .....	4
2.1.2 Hydrologie et captages en eau potable .....	8
2.1.3 Hydrologie et qualité des eaux superficielles.....	10
2.1.4 Schémas Directeurs et programme associés à la qualité de l'eau .....	14
2.1.5 Bruit.....	19
2.2 MILIEU NATUREL.....	20
2.2.1 Périmètres d'inventaire et périmètres réglementaires .....	20
2.2.2 Zones humides.....	26
2.2.3 Faune Flore.....	27
2.3 PATRIMOINE HISTORIQUE ET PAYSAGER .....	28
2.3.1 Paysages.....	28
2.4 ENVIRONNEMENT HUMAIN .....	30
2.4.1 Habitations et Etablissements Recevant du Public (ERP).....	30
2.4.2 Plan Local d'Urbanisme .....	30
2.4.3 Activités économiques .....	31
2.4.4 Voies de communications .....	32
2.4.5 Réseaux au voisinage du secteur.....	32
2.5 RISQUES NATURELS ET TECHNOLOGIQUES .....	33
2.5.1 Risques naturels .....	33
2.5.2 Risques industriels.....	34
2.6 BILAN SUR LES PRINCIPAUX ENJEUX ENVIRONNEMENTAUX.....	35

## 1. LOCALISATION DU PROJET

Le site du projet est situé sur le territoire de la commune de Jonage dans le département du Rhône.

Les localités limitrophes à Jonage sont les suivantes :

- Au Nord : Thil, Niévroz,
- A l'Est : Vilette d'Anthon, Jons,
- Au Sud : Pusignan,
- A l'Ouest : Meyzieu.

La parcelle d'implantation est située sur la ZAC industrielle des Gaulnes sur la commune de Jonage. Cette zone est localisée à proximité de la rocade Est et de l'autoroute A432.

Le projet est implanté sur un terrain d'environ 57 692 m<sup>2</sup>.



*Vue aérienne du site (Source : Geoportail)*

## 2. DESCRIPTION DES ASPECTS PERTINENTS DE L'ETAT ACTUEL DE L'ENVIRONNEMENT ET DE LEUR EVOLUTION

### 2.1 MILIEU PHYSIQUE

#### 2.1.1 Géologie et sismicité de la région

##### 2.1.1.1 Géologie de la région

La nature du sous-sol au droit de la parcelle d'implantation du projet est représentée sur la carte géologique ci-dessous :



Source : BRGM - Infoterre

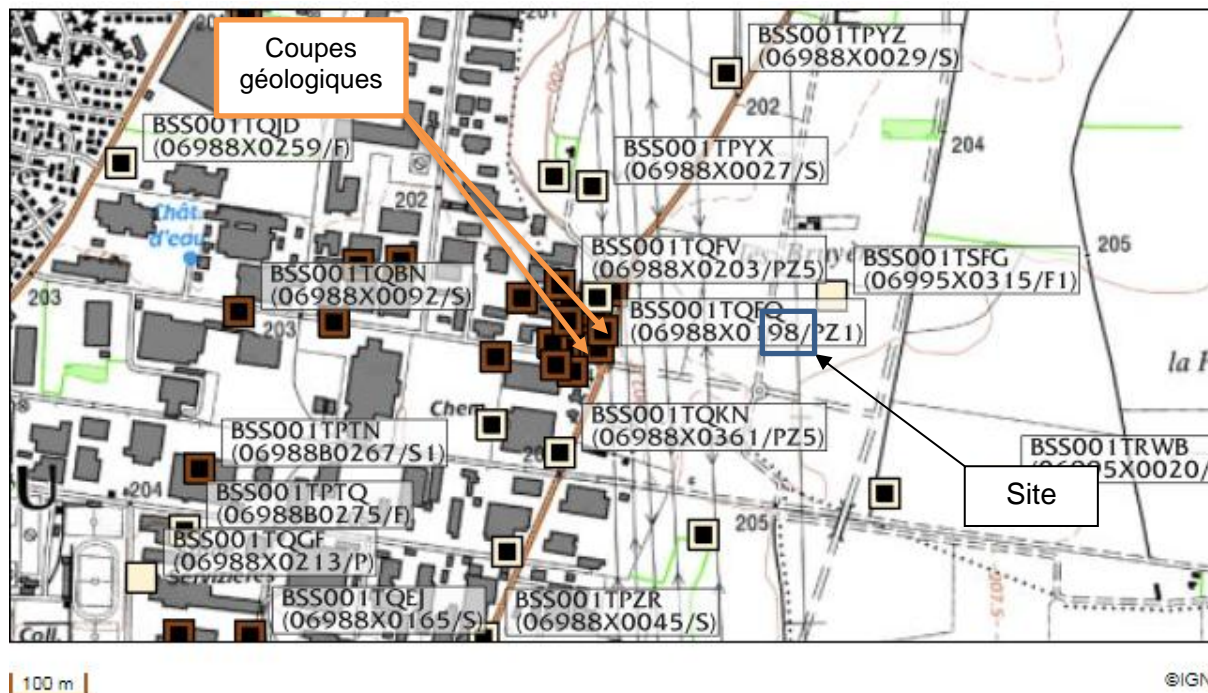
Le site d'implantation du projet se situe en zone FGx<sub>5</sub>.

**FGx<sub>5</sub>.** Fluvio-glaciaire des couloirs de l'Est lyonnais. Les nappes alluviales liées aux phases de l'Est lyonnais et au stade de Grenay sont les plus belles de la région. Reconnues depuis fort longtemps elles ont été assimilées à des terrasses (15-20 m), puis à des nappes de raccordement ou de comblement fluvio-glaciaires. Ce sont elles qui dessinent un remarquable éventail entre les collines de l'Est lyonnais et descendent des moraines du stade de Grenay jusqu'à la vallée fluviale actuelle. Leur constitution est typiquement celle décrite au titre des caractères généraux des nappes fluvioglaciaires.

##### 2.1.1.2 Sondages réalisés

- Bibliographie InfoTerre






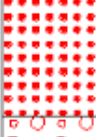



Plusieurs sondages ont été réalisés dans l'environnement du site. La carte ci-dessous représente la localisation des sondages.



Source Infoterre – BRGM

❖ Point 06988X0202/PZ6 :

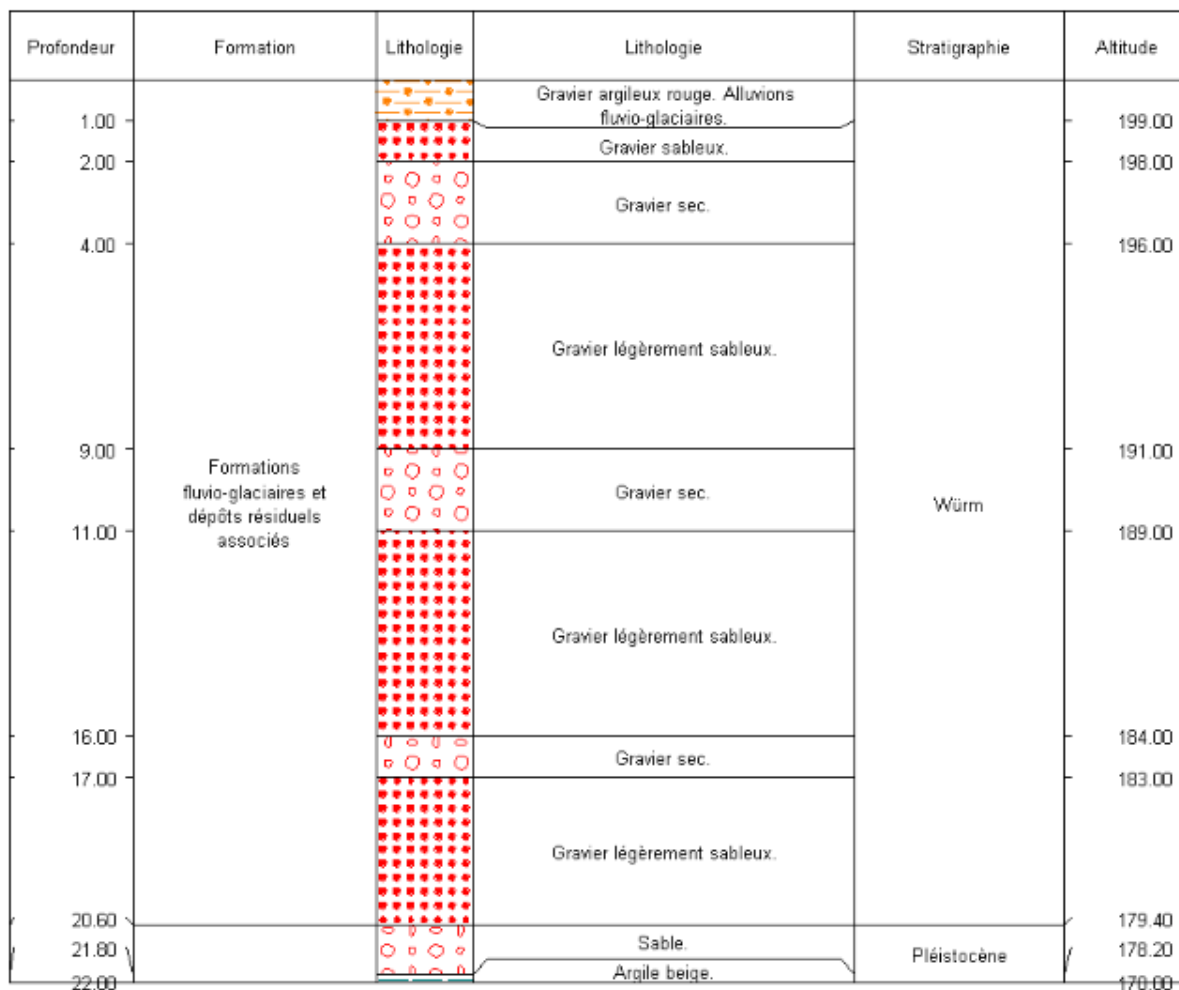
Sa coupe géologique est la suivante :

Profondeur	Formation	Lithologie	Lithologie	Stratigraphie	Altitude
1.80	Sol (terre végétale)		Terre argileuse et gravier.	Holocène	196.20
6.00	Formations fluvio-glaciaires et dépôts résiduels associés		Gravier sableux. Alluvions fluvio-glaciaires.	Würm	192.00
10.00			Gravier sec.		188.00
11.00			Gravier sableux.		187.00
12.00			Gravier sec.		186.00
15.00			Gravier sableux.		183.00
15.80			Gravier sec.		182.20
18.00			Sable limoneux beige, puis gris à 17m. Glaciaire (sable miocène remanié) ?	Pléistocène	180.00
20.00			Argile bleue.		176.00



❖ 06988X0199/PZ7 :

Sa coupe géologique est la suivante :



Les sols sont caractérisés par la présence de graviers sur environ 20m ce qui donne un caractère perméable au sol.

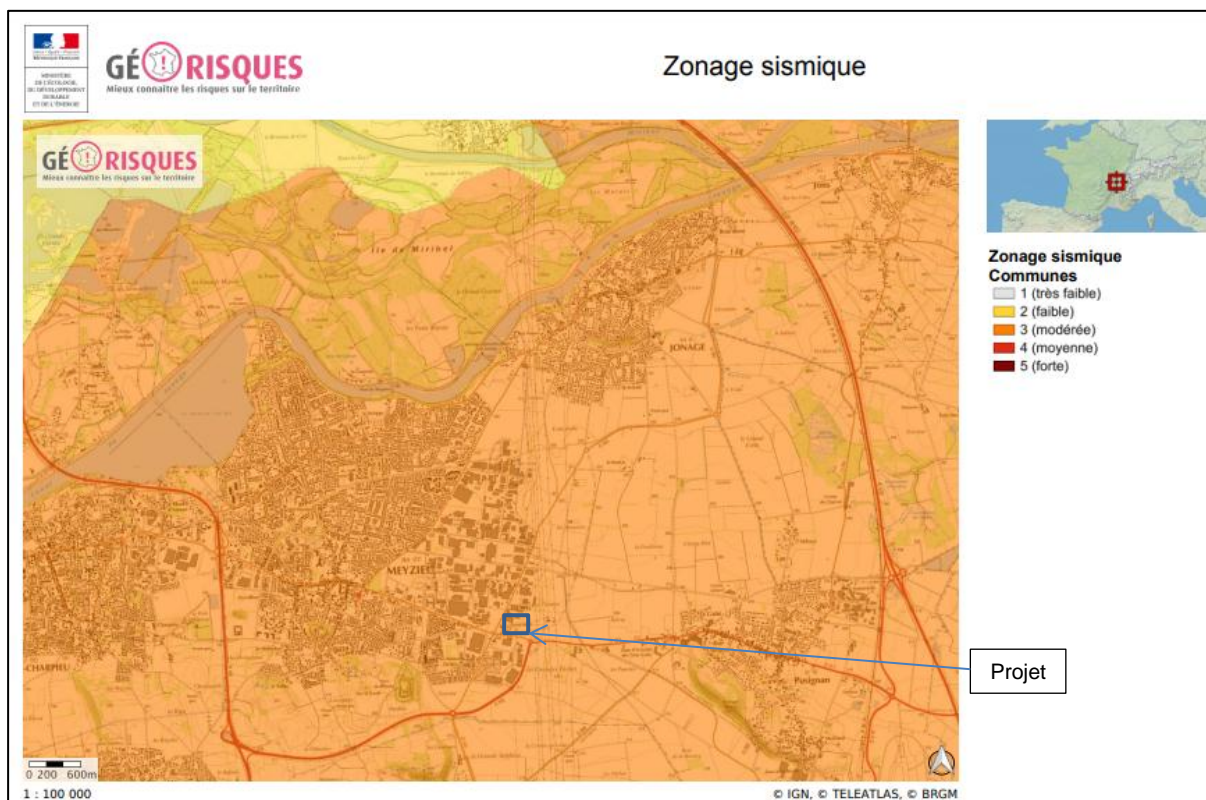
### 2.1.1.3 Sismicité

D'après les décrets n°2010-1254 et 2010-1255 du 22 octobre 2010 relatif à la prévention du risque sismique :

« Rhône : tout le département zone de sismicité faible, sauf :  
— les cantons de Bron, Décines-Charpieu, Meyzieu, Saint-Fons, Saint-Priest, Saint-Symphorien-d'Ozon, Vénissieux-Nord, Vénissieux-Sud : zone de sismicité modérée ; »

La commune de Jonage appartient au canton de Meyzieu, elle se situe en zone de sismicité modérée (niveau 3).

Les nouveaux équipements et constructions doivent respecter les dispositions constructives parasismiques relatives au niveau 3.



## 2.1.2 Hydrologie et captages en eau potable

### 2.1.2.1 Eaux souterraines

La zone d'étude se trouve au droit d'une masse d'eau souterraine recensée au niveau national sous l'identifiant : « Miocène sous couverture Lyonnais et sud Dombes » - code FRDG240.

MASSES D'EAU		ÉTAT QUANTITATIF					ÉTAT CHIMIQUE					
N°	NOM	2009		OBJ. BE ①	MOTIFS DU REPORT ①		2009		TEND. ①	OBJ. BE ①	MOTIFS DU REPORT ①	
		ÉTAT ①	NC ①		CAUSES	PARAMÈTRES	ÉTAT ①	NC ①			CAUSES	PARAMÈTRES
FRDG240A	Sud Dombes - Plaine de l'Ain	?					?					
FRDG240B	Plaine de l'Est lyonnais	?					?					
FRDG240	Miocène sous couverture Lyonnais et sud Dombes	BE		2015			BE			2015		

#### État quantitatif

BE	Bon état
MED	État mauvais
?	Information insuffisante pour attribuer un état
	Absence ou insuffisance de données

#### État chimique

BE	Bon état
MED	État mauvais
?	Information insuffisante pour attribuer un état
	Absence ou insuffisance de données



L'état de cette masse d'eau est considéré comme bon d'un point de vue quantitatif et chimique.

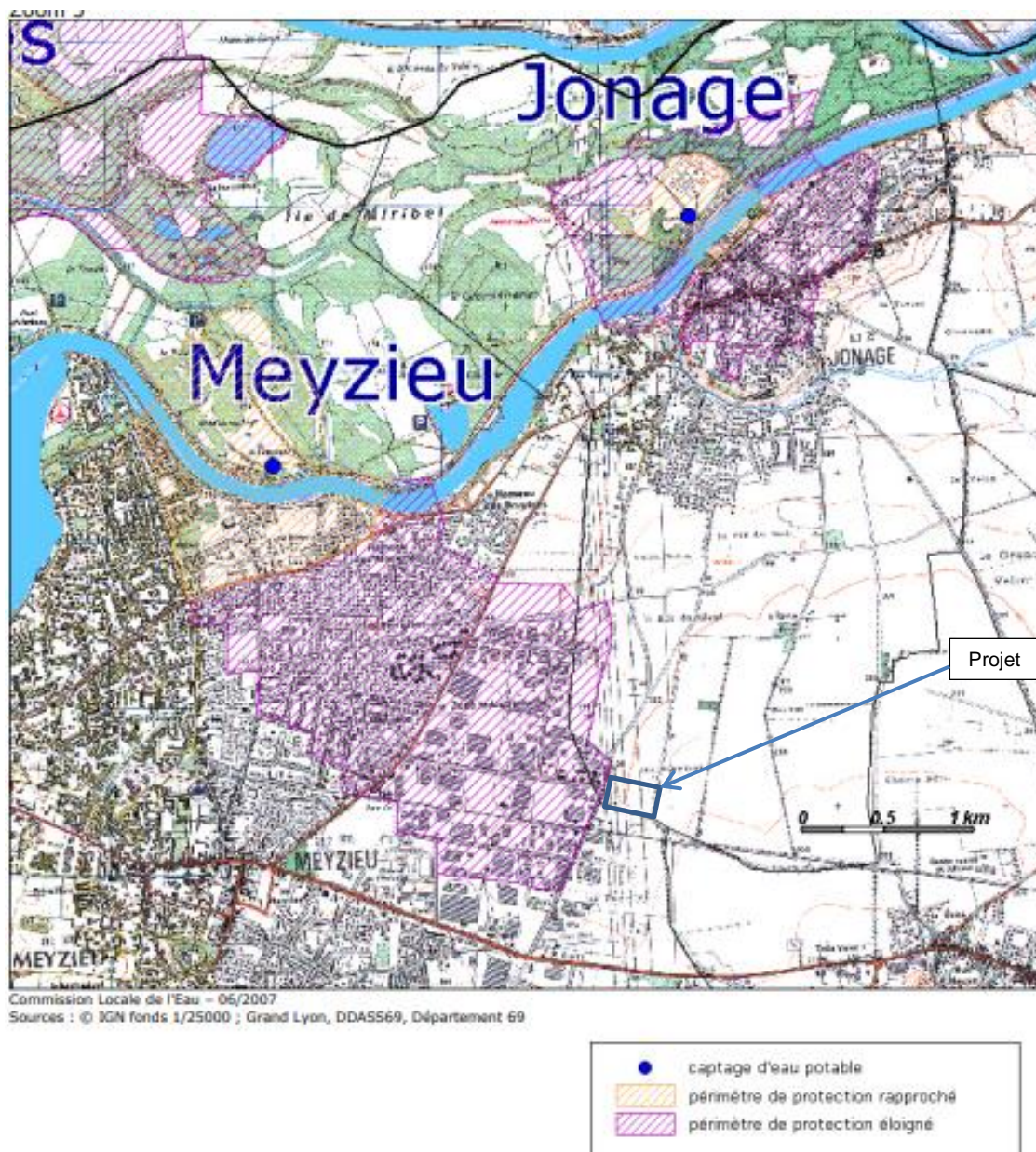
### 2.1.2.2 Captages en eau potable aux environs du site

D'après la Direction Départementale des Territoires du Rhône, 1 captage public destiné à l'alimentation en eau potable est situé sur la commune de Jonage. Un autre captage AEP est situé sur la commune de Meyzieu et le périmètre de protection éloigné s'étend sur la commune de Jonage.

Le site d'implantation de RTE n'est pas compris dans les périmètres de protection rapprochés et éloignés des 2 captages situés sur les communes de Jonage et Meyzieux.

Cependant, le site d'implantation du projet se trouve en limite de périmètre de protection éloigné du captage AEP de Meyzieu.

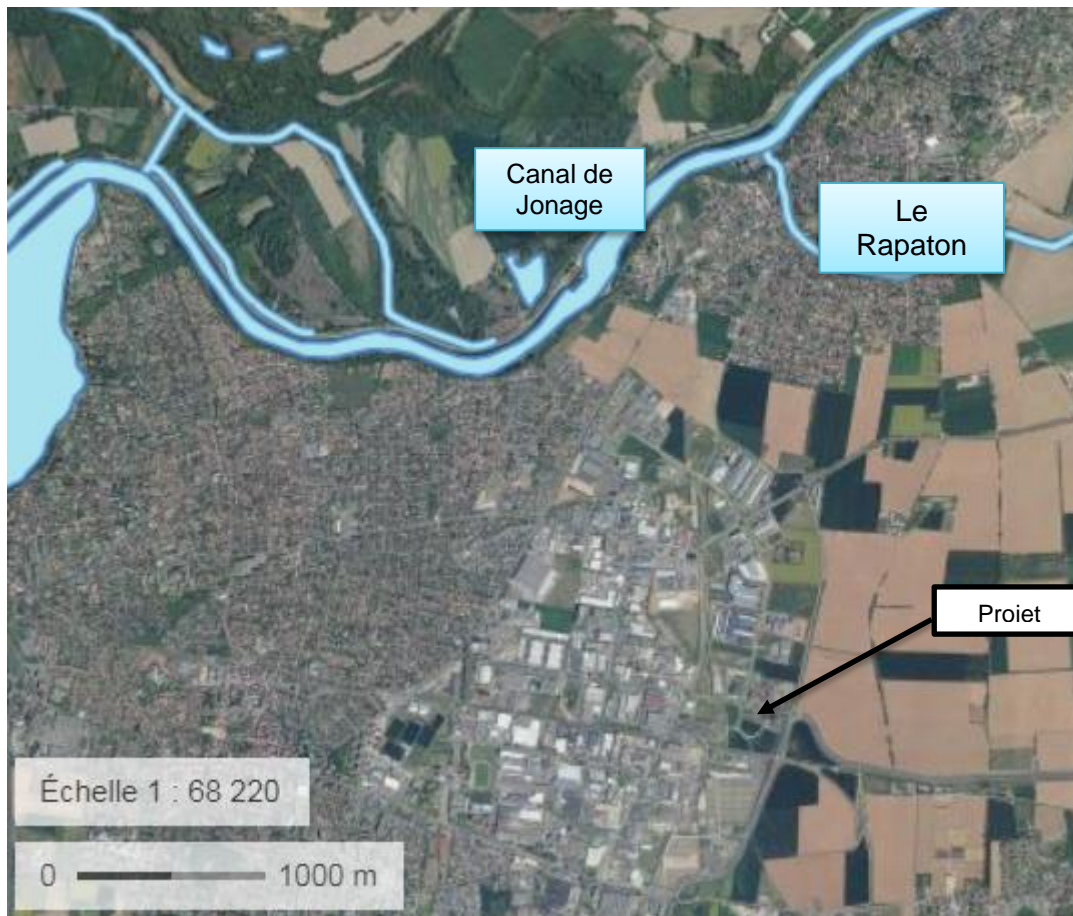
Les captages et périmètres de protection associés, avoisinant le site sont représentés ci-dessous :



### 2.1.3 Hydrologie et qualité des eaux superficielles

#### 2.1.3.1 Environnement hydrologique

Le réseau hydrographique majeur aux environs du site est principalement caractérisé par le canal de Jonage ainsi que le ruisseau Le Rapaton. Ces eaux superficielles sont cependant éloignées d'environ 2 km du terrain d'implantation du projet de RTE.



Source : Géoportail

#### 2.1.3.2 Qualité des cours d'eau – généralités

Depuis 1971, la qualité des cours d'eau était évaluée en France à partir d'une grille qui associait 5 classes de qualité (1A, 1B, 2,3, Hors Classe) représentés par des couleurs (bleu, vert, jaune, orange, rouge) à des valeurs seuils de paramètres physico-chimiques et hydrobiologiques. Cette grille dite multi-usages était construite sur la base d'une évaluation sommaire des aptitudes de l'eau aux principaux usages et à la vie des poissons.

L'adoption de la loi sur l'eau de 1992 (aujourd'hui intégrée dans le Code de l'Environnement), la mise en œuvre des SDAGE à partir de 1997 et la perspective de la directive-cadre européenne pour l'action communautaire dans le domaine de l'eau justifient une refonte des méthodes de calcul de la qualité, d'autant plus que les progrès scientifiques ont montré l'importance de nouvelles problématiques telles que les micropolluants, les paramètres de l'eutrophisation des eaux ou ceux de la qualité physique des milieux.

L'évolution des connaissances et de la réglementation a présidé à l'élaboration, au niveau national, de nouveaux outils d'évaluation de la qualité, dénommés systèmes d'évaluation de

la qualité (SEQ). Ces instruments sont conçus pour les différents milieux aquatiques : Cours d'eau, Plans d'eau, eaux souterraines, eaux littorales. Ils sont tous fondés sur une même structure et sur un fonctionnement modulaire garantissant leur cohérence et leur évolutivité. Ils doivent devenir les nouveaux outils nationaux d'évaluation de la qualité au service de l'ensemble des acteurs de l'eau.

Le Ministère de l'Aménagement du Territoire et de l'Environnement et les Agences de l'eau ont donc souhaité, harmoniser, moderniser et enrichir ce dispositif en proposant une évaluation de la qualité des cours d'eau fondée sur trois volets :

- la qualité physico-chimique de l'eau (SEQ-Eau)
- l'artificialisation du lit mineur, des berges et du lit majeur (SEQ-Physique)
- l'état des communautés vivantes (SEQ-Bio) des cours d'eau.

Ce système a pour triple objectif d'évaluer la qualité du cours d'eau du point de vue de chacun de ces trois volets, d'identifier les altérations de la qualité de l'eau ou du milieu physique qui sont à l'origine de déséquilibres biologiques constatés, et enfin d'évaluer les effets d'une altération de la qualité du cours d'eau sur les usages anthropiques ou sur les fonctions naturelles du cours d'eau.

Les paramètres contrôlés sont principalement physico-chimiques. C'est le paramètre (altération) dont le niveau est le plus défavorable qui définit la classe dans laquelle sera placé le cours d'eau.

Les paramètres de classement sont les suivants :

☞ Pour les macros polluantes, il existe 9 altérations :

- Matières organiques et oxydables,
- Matières azotées hors nitrates,
- Nitrate,
- Matières phosphorées,
- Particules en suspension,
- Température,
- Minéralisation,
- Acidification,
- Effets des proliférations végétales.

☞ Pour les micros polluants, il existe 3 altérations :

- Micro polluants minéraux,
- Pesticides,
- Micro polluants organiques hors pesticides.

**Pour mémoire, le SEQ- Eau des cours d'eau permet, à partir des valeurs des paramètres physico-chimiques et bactériologiques, de définir :**

- **les altérations de la qualité de l'eau par regroupement de certains de ces paramètres de même nature ou de même effet. Ainsi, par exemple, l'altération « matières organiques et oxydables » comprend les paramètres DBO<sub>5</sub>, DCO, COD, O<sub>2</sub> dissout, Taux de saturation en O<sub>2</sub>, oxydabilité au KMnO<sub>4</sub>, N Kjeldahl, NH<sub>4</sub>. Ces altérations sont traduites en indices de qualité sur une échelle de 0 à 100 qui est elle-même subdivisée en 5 classes.**
- **l'aptitude de l'eau à satisfaire les fonctions biologiques et des usages (Aptitude à la production d'eau potable, aptitude aux loisirs et sports nautiques, abreuvement,**



## irrigation, aquaculture.

Pour mémoire, la légende des classes de qualité est la suivante :

Indices	Classes	Qualité
100	bleu	très bonne
80	vert	bonne
60	jaune	passable
40	orange	mauvaise
20	rouge	très mauvaise
0		

↳ La **classe « bleu »** de référence, permet la vie, la production d'eau potable après une simple désinfection et les loisirs et sports aquatiques.

↳ la **classe « rouge »** ne permet plus de satisfaire au moins l'un de ces deux usages ou les équilibres biologiques.

Nota : les évaluations SEQ sont remplacées par les SEEE ; Systèmes d'Evaluation de l'Etat des Eaux pour les lesquels la notion de « bon état » conformément à la Directive Cadre Eau est introduite.

La détermination des eaux est définie par l'arrêté du 25 janvier 2010. Le choix de l'état de l'eau pour chaque paramètre dépend notamment de la qualité des eaux sur les 2 années précédentes.

### 2.1.3.3 Qualité de l'eau

❖ Qualité du canal de Jonage :

Dans le cadre de cette étude, la qualité des eaux aux stations du Réseau National de Bassin, ont été examinées à partir des données SEQ Eau de l'Agence Rhône-Méditerranée.

Les données suivantes ont été relevées sur les 3 dernières années à Jons :

État des eaux de la station

Années (1)	Bilan de l'oxygène	Température	Nutriments		Acidification	Polluants spécifiques	Invertébrés benthiques	Diatomées	Macrophytes	Poissons	Hydromorphologie	Pressions hydromorphologiques	ÉTAT ÉCOLOGIQUE	POTENTIEL ÉCOLOGIQUE	ÉTAT CHIMIQUE
			Nutriments N	Nutriments P											
2017	BE	TBE	BE	BE	TBE	Ind						Moy		Ind	BE
2016	BE	TBE	BE	BE	TBE							Moy		Ind	BE
2015	BE	TBE	BE	BE	TBE							Moy		Ind	BE

AIA Architectes	Cas par cas
-----------------	-------------

#### État écologique

TBE	Très bon état
BE	Bon état
MOY	État moyen
MED	État médiocre
MAUV	État mauvais
Ind	État indéterminé : absence actuelle de limites de classes pour le paramètre considéré, ou absence actuelle de référence pour le type considéré (biologie), ou données insuffisantes pour déterminer un état (physicochimie). Pour les diatomées, la classe d'état affichée sera "indéterminé" si l'indice est calculé avec une version de la norme différente de celle de 2007 (Norme AFNOR NF T 90-354)
NC	Non Concerné
	Absence de données

#### État chimique

BE	Bon état
MAUV	Non atteinte du bon état
Ind	Information insuffisante pour attribuer un état
	Absence de données

La qualité de l'eau du canal de Jonage est globalement analysée comme étant en Bon état.



## 2.1.4 Schémas Directeurs et programme associés à la qualité de l'eau

### 2.1.4.1 Schéma Directeur d'Aménagement de la Gestion des Eaux (SDAGE)

La loi sur l'eau du 3 janvier 1992 (aujourd'hui intégrée dans le Code de L'Environnement) instaurant l'eau et les milieux aquatiques comme un patrimoine fragile et commun à tous, a mis en place des outils de planification décentralisée pour la mise en œuvre de la gestion globale et équilibrée de l'eau et des milieux aquatiques :

- les **SDAGE** - Schémas Directeurs d'Aménagement et de Gestion des Eaux - élaborés de 1992 à 1995, pour chacun des 7 grands bassins hydrographiques français (France métropolitaine). Ils déterminent les orientations fondamentales d'une gestion équilibrée de la ressource en eau et les aménagements à réaliser pour les atteindre.
- les **SAGE** - Schémas d'Aménagement et de Gestion des Eaux, élaborés, à une échelle plus locale, pour des unités hydrographiques cohérentes (bassin versant d'une rivière, aquifère ou zone homogène du littoral par exemple), par les Commissions Locales de l'Eau.

Ces schémas constituent des documents de planification ayant une portée juridique envers les décisions publiques prises par l'Etat et les Collectivités Locales dans le domaine de l'eau.

L'établissement est implanté dans le bassin Rhône-Méditerranée.

Le schéma directeur d'aménagement et de gestion des eaux (SDAGE) est un document de planification décentralisé qui définit, pour une période de six ans, les grandes orientations pour une gestion équilibrée de la ressource en eau ainsi que les objectifs de qualité et de quantité des eaux à atteindre dans le bassin Rhône-Méditerranée. Il est établi en application de l'article L.212-1 du code de l'environnement.

Le SDAGE Rhône-Méditerranée-Corse est entré en vigueur le 21 décembre 2015 pour les années 2016 à 2021.

#### Le SDAGE s'appuie sur 9 orientations fondamentales qui sont :

- L'adaptation au changement climatique
- La prévention,
- La non dégradation,
- Les enjeux économiques et sociaux,
- La gestion locale et l'aménagement du territoire,
- La lutte contre les pollutions,
- La restauration physique des milieux,
- L'équilibre quantitatif,
- La gestion des inondations.

Le tableau ci-après présente les liens entre les 9 orientations fondamentales et les 13 questions importantes :

AIA Architectes	Cas par cas
-----------------	-------------

Orientations fondamentales  Questions importantes (QI)		OF 0	OF 1	OF 2	OF 3	OF 4	OF 5	OF 6	OF 7	OF 8
		Adaptation au changement climatique	Prévention	Non dégradation	Enjeux économiques et sociaux	Gestion locale et aménagement du territoire	Lutte contre les pollutions	Fonctionnement des milieux aquatiques et des zones humides	Equilibre quantitatif	Gestion des inondations
QI 1	Eau et changement climatique									
QI 2	Etat physique et biologique des milieux aquatiques									
QI 3	Gestion durable du patrimoine et des services publics d'eau et d'assainissement									
QI 4	Lutte contre les pollutions									
QI 5	Risque d'inondation									
QI 6	Mer Méditerranée									
QI 7	Gouvernance et efficacité des politiques de l'eau									

### 2.1.4.2 Schéma d'Aménagement de la Gestion des Eaux (SAGE)

#### ➤ Principe du SAGE

Le SAGE a pour rôle de définir des priorités, des objectifs ainsi que des actions permettant d'aboutir à un partage équilibré de l'eau entre usagers et milieux. C'est un document qui contribuera à la mise en œuvre des réglementations nationales et européennes dans la perspective d'un développement durable prenant en compte la préservation du patrimoine « eau et milieux aquatiques ».

L'ambition du SAGE est, à travers la gestion équilibrée de l'eau et des milieux aquatiques, de contribuer à promouvoir un développement social et économique durable.

Depuis 2000, La Directive Cadre européenne sur l'Eau précise les objectifs d'une gestion équilibrée de la ressource :

- la non dégradation de l'état des eaux
- la reconquête du bon état des eaux à horizon 2015, soit des seuils de qualité physicochimique à ne pas dépasser et des conditions morphologiques, support de la biologie, à même de respecter un bon état écologique dont les références sont en voie de calage.

L'élaboration, la révision et le suivi de l'application du SAGE sont assurés par la CLE : Commission Locale de l'Eau. La CLE est créée par le Préfet et comprend des représentants de l'Etat et des établissements publics (25%), des représentants des usagers, des propriétaires riverains, des organisations professionnelles et des associations concernées (25%) et des élus (région, département, commune, syndicat intercommunaux) dont la moitié de représentants de maires (50%).

La démarche d'élaboration d'un SAGE suit trois étapes fondamentales, soumises à validation de la CLE :

- Etat des lieux et diagnostic sur le bassin versant
- Formulation des tendances et scénarios possibles, débouchant sur la détermination d'objectifs
- Rédaction des préconisations du SAGE

**Le SAGE est donc un document de planification ayant une certaine portée juridique au travers des programmes et décisions administratives.**

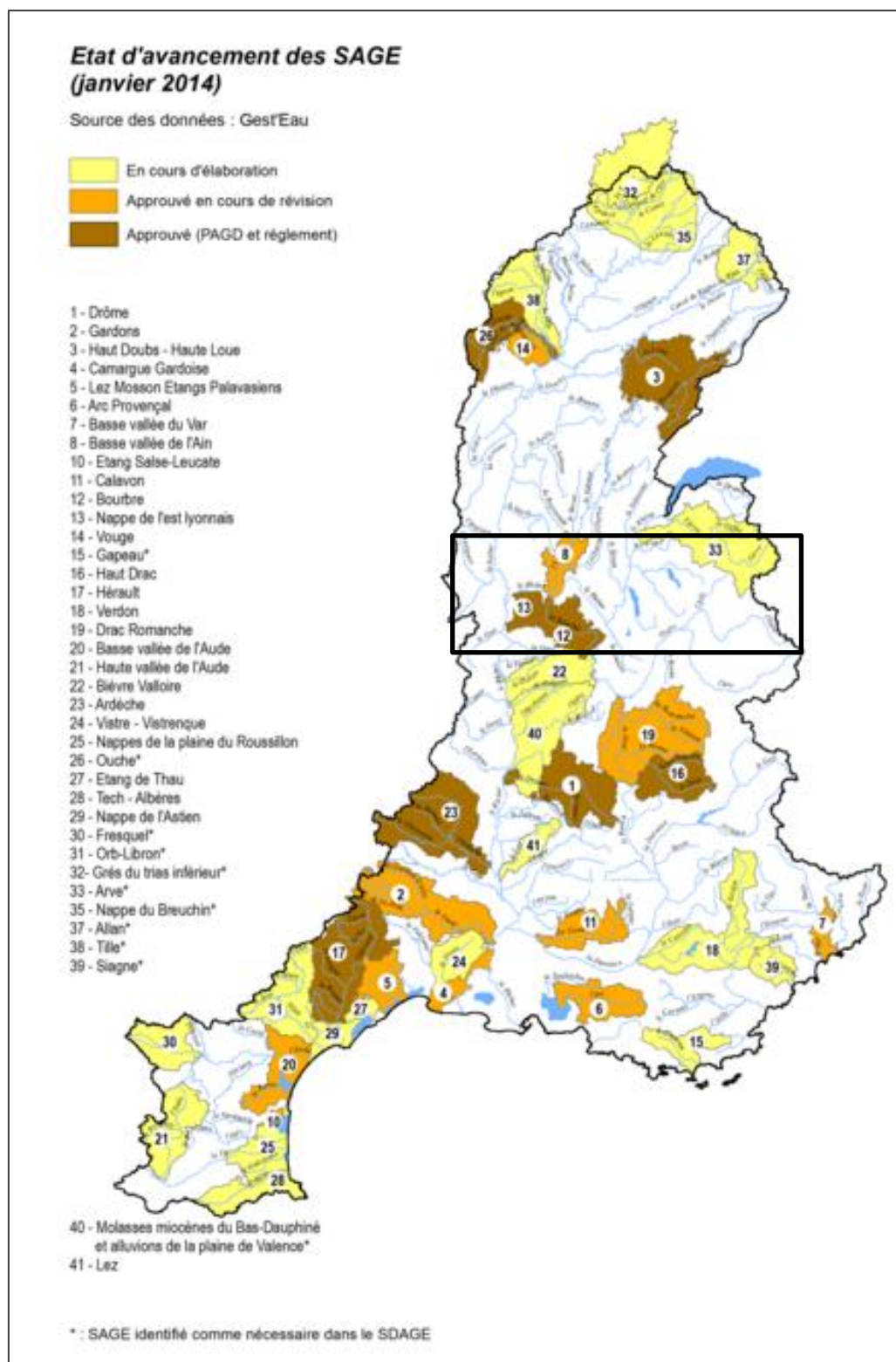
1. Les décisions du domaine de l'eau et les documents d'urbanisme doivent être compatibles avec les orientations fondamentales d'une gestion équilibrée de la ressource en eau [...] et les objectifs de qualité et de quantité des eaux définis par le SAGE. (cf art. 122-1 (SCOT), 123-1(PLU), 124-2 (cartes communales) du code de l'urbanisme)...

Lorsque le SAGE a été approuvé, les documents d'urbanisme doivent être rendus compatibles avec le SAGE dans un délai de 3 ans.

2. Certaines préconisations, trouvant place dans le Règlement du SAGE et ses documents cartographiques, sont opposables à toute personne publique ou privée, dès lors qu'une déclaration ou autorisation (acte administratif) doit être compatible avec le SAGE (article L212-5-2 introduit dans le code de l'environnement par la loi sur l'eau et les milieux aquatique du 30 Décembre 2006).

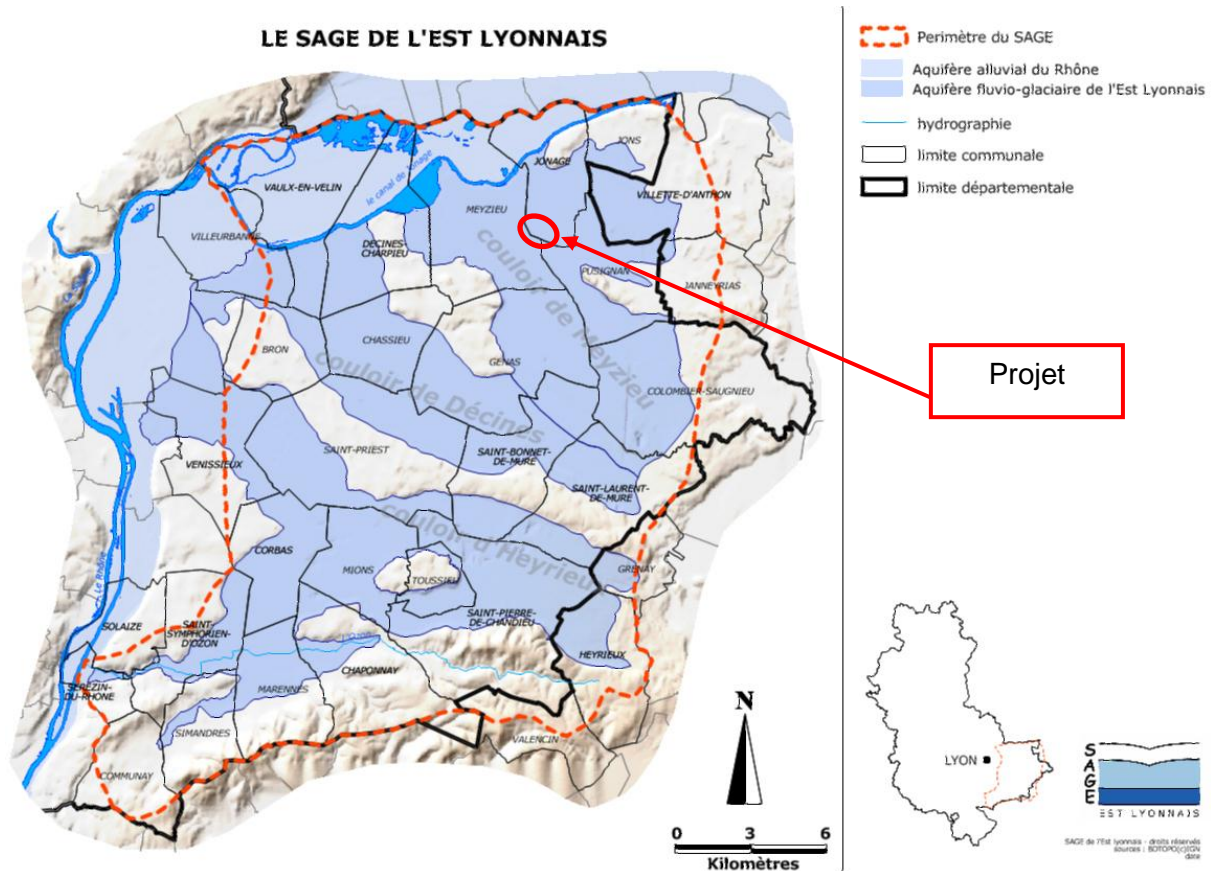
3. Les autres décisions administratives doivent « prendre en compte » les dispositions du schéma.

L'état d'avancement des SAGE pour le bassin Rhône-Méditerranée est présenté en page suivante. Le site est implanté au sein du SAGE Est Lyonnais.



### ➤ Le SAGE Est Lyonnais

La commune de Jonage est implantée au sein du périmètre du SAGE Est Lyonnais en Rhône Alpes, SAGE approuvé par arrêté interpréfectoral le 24 juillet 2009.



Le SAGE Est Lyonnais est constitué de 3 documents distincts et complémentaires :

- Le **plan d'aménagement et de gestion durable (PAGD)** de la ressource en eau et des milieux aquatiques : c'est le document principal. Il expose la stratégie retenue pour le territoire suite à un important travail de concertation au sein des groupes de travail du SAGE. Pour chaque grande orientation du SAGE, une liste d'objectifs est définie. Ces objectifs sont eux-mêmes déclinés en une série d'actions, de prescriptions ou de recommandations. Les modalités de mise en œuvre concrètes des actions préconisées sont précisées dans des fiches-actions annexées au PAGD.
- Le **règlement** : il isole dans un document bien identifié les prescriptions réglementaires du SAGE (et les documents cartographiques associés).
- Une plaquette de synthèse.

Les dispositions du règlement du SAGE ainsi que ses cartes sont opposables à toute personne publique ou privée pour la réalisation d'opérations soumises à déclaration ou autorisation au titre des polices de l'eau (art. L214-1 et suivants du code de l'environnement) et des installations classées pour la protection de l'environnement (art. L511-1 et suivants du code de l'environnement).

**Le site RTE n'est pas soumis à autorisation ou déclaration au titre des installations classées Loi sur l'Eau ou classées comme ICPE. Le site n'est donc pas concerné par le règlement du SAGE.**

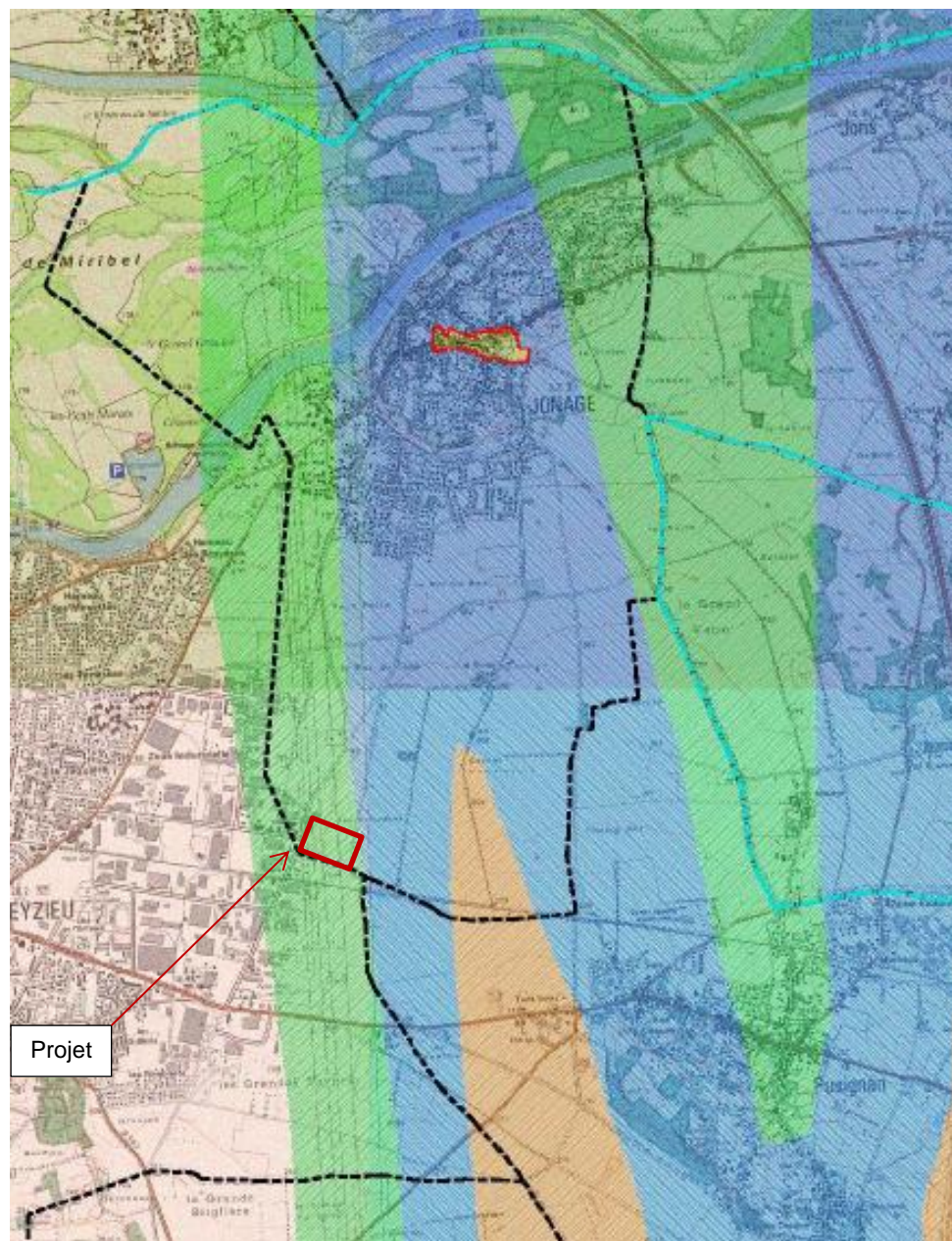


### 2.1.5 Bruit

#### *Typologie de la zone d'implantation*

L'état sonore du site sera caractéristique des zones d'activités alentours. Le site étant situé au sein de la ZAC des Gaulnes, l'environnement sonore sera majoritairement lié au trafic routier sur les infrastructures avoisinantes ; notamment par la D302 permettant l'accès à la ZAC.

Le site de RTE est par ailleurs concerné par le Plan de Prévention du Bruit de l'aéroport de Lyon-Saint-Exupéry. La parcelle se situe dans la zone d'exposition D soit la zone LDEN 50.



## 2.2 MILIEU NATUREL

### 2.2.1 Périmètres d'inventaire et périmètres réglementaires

#### 2.2.1.1 Zone Naturelle d'Intérêt Ecologique Faunistique et Floristique (ZNIEFF)

Un inventaire des ZNIEFF a été lancé par le Ministère de l'Environnement en 1982, ayant pour objectif de recenser les zones importantes pour le patrimoine naturel national, régional ou local. Une ZNIEFF (Zone Naturelle d'Intérêt Ecologique, Floristique ou Faunistique) est définie par l'identification d'un milieu naturel présentant un intérêt scientifique remarquable.

**Pour mémoire, on distingue deux types de ZNIEFF :**

**Les zones de type II**, grands ensembles naturels riches et peu modifiés, offrent des potentialités biologiques importantes (massif forestier, vallée, plateau, confluent, zone humide continentale).

Dans ces zones, il importe de respecter les grands équilibres biologiques, en tenant compte, notamment du domaine vital de la faune sédentaire ou migratrice.

**Les zones de type I**, d'une superficie limitée, sont caractérisées par la présence d'espèces, d'associations d'espèces ou de milieux rares ou menacés du patrimoine naturel (mare, étang, lac, prairie humide, tourbière, forêt, lande...)

Ces zones sont particulièrement sensibles à des équipements ou à des transformations du milieu.

Cet inventaire est devenu aujourd'hui un des éléments majeurs de la politique de protection de la nature.

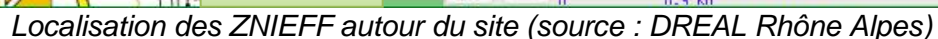
Les ZNIEFF présentent au voisinage du site sont les suivantes :

N°ZNIEFF	Nom	Surface	Localisation par rapport au site
ZNIEFF de Type I			
820031397	Bassin de miribel-jonage	2860 ha	2 km au Nord
820030310	Marais de charvas	175 ha	2,9 km à l'Est
820032297	Prairies de pusignan	437 ha	2,4 km au Sud
820032296	Prairies de l'aéroport de lyon saint exupéry	693 ha	4,3 km au Sud-Est
ZNIEFF de Type II			
820004939	Ensemble forme par le fleuve rhone, ses lones et ses brotteaux à l'amont de Lyon	5261ha	2 km au Nord

☞ **Le terrain lui-même n'est pas inscrit dans l'emprise des périmètres de protection de ces zones naturelles.**

La carte ci-après représente la zone d'implantation du site par rapport aux ZNIEFF l'entourant.







Localisation des ZICO autour du site

**Aucune ZICO n'est recensée sur la commune de Saint-Julien-Mont-Denis.**

### 2.2.1.3 Natura 2000

Le réseau Natura 2000 s'inscrit au cœur de la politique de conservation de la nature de l'Union européenne et est un élément clé de l'objectif visant à enrayer l'érosion de la biodiversité.

Ce réseau mis en place en application de la Directive "Oiseaux" datant de 1979 et de la Directive "Habitats" datant de 1992 vise à assurer la survie à long terme des espèces et des habitats particulièrement menacés, à forts enjeux de conservation en Europe. Il est constitué d'un ensemble de sites naturels, terrestres et marins, identifiés pour la rareté ou la fragilité des espèces de la flore et de la faune sauvage et des milieux naturels qu'ils abritent.

La structuration de ce réseau comprend :

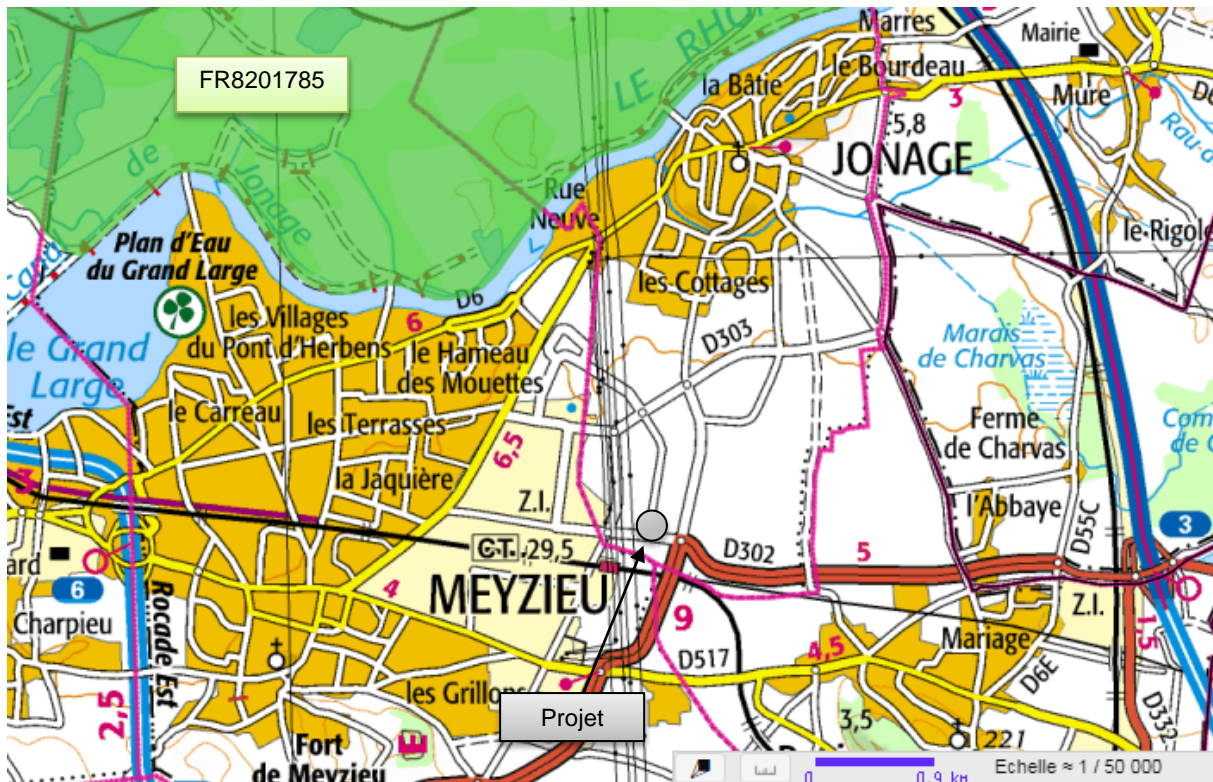
Des Zones de Protection Spéciales (ZPS), visant la conservation des espèces d'oiseaux sauvages figurant à l'annexe I de la Directive "Oiseaux" ou qui servent d'aires de reproduction, de mue, d'hivernage ou de zones de relais à des oiseaux migrateurs ;

Des Zones Spéciales de Conservation (ZSC) visant la conservation des types d'habitats et des espèces animales et végétales figurant aux annexes I et II de la Directive "Habitats".

Dans les environs du site, la zone Natura 2000 et ses caractéristiques sont les suivantes :

N° de la NATURA 2000	Nom	Surface	Localisation
FR8201785	Pelouses, milieux alluviaux et aquatiques de l'île de Miribel-Jonage	2 849 ha	Située au Nord du site et à 2,1 km au Nord-Ouest pour le point le plus proche du site





Natura 2000 à proximité du site (Extrait Carmen : DREAL Rhône-Alpes)

**Le site d'implantation du projet n'est pas situé au sein d'une zone Natura 2000.**

#### 2.2.1.4 Arrêté préfectoral de protection de biotope

Les objectifs des APPB sont la préservation de biotope (entendu au sens écologique d'habitat) tels que dunes, landes, pelouses, mares... nécessaires à la survie d'espèces protégées et plus généralement l'interdiction des actions pouvant porter atteinte à l'équilibre biologique des milieux.

L'arrêté fixe les mesures qui doivent permettre la conservation des biotopes. La réglementation édictée vise le milieu lui-même et non les espèces qui y vivent (maintien du couvert végétal, du niveau d'eau, interdiction de dépôts d'ordures, de constructions, d'extractions de matériaux...).

#### APPB autour du site :

Aucun arrêté de protection de biotope n'a été recensé sur la commune de Jonage. Le plus proche est le FR3800687 Iles de Crépieux Charmy.

☞ **Le site d'étude n'est pas inscrit dans l'emprise d'un site faisant l'objet d'un arrêté préfectoral de protection de biotope.**



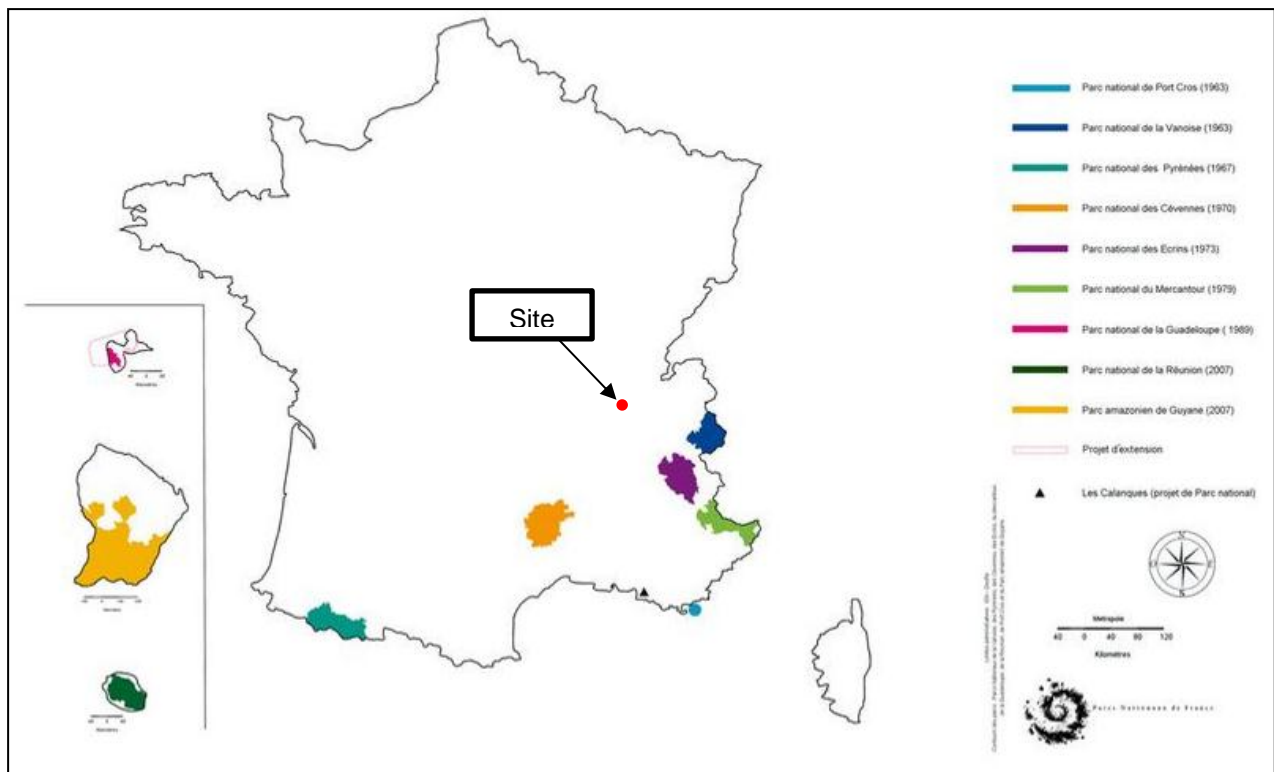


APPB à proximité du site

#### 2.2.1.5 Parc naturel régional et national

En France, il existe dix parcs nationaux : Vanoise (1963), Port-Cros (1963), Pyrénées (1967), Cévennes (1970), Écrins (1973), Mercantour (1979), Guadeloupe (1989), La Réunion (2007), Guyane (2007) et les Calanques (2012).

Les parcs nationaux couvrent des domaines terrestres et maritimes variés et représentent par leurs périmètres maximum près de 9,5% du territoire français (60 728 km<sup>2</sup>).



Parcs naturels nationaux

**Le site projet n'est pas situé au sein d'un parc naturel National.**

Le parc naturel National le plus proche est le parc des « Ecrins » dont les limites sont situées environ à 100 km au Sud-Est du site.

On ne recense pas de Parc Naturel Régional sur le territoire communal de Jonage. Le parc naturel Régional le plus proche du site est le parc du « Pilat » ; ses limites sont situées à environ 30 km au Sud-Est du site.

**Le site n'est pas situé au sein d'un parc naturel régional.**

#### 2.2.1.6 Réserve naturelle

Le territoire de tout ou partie d'une ou de plusieurs communes peut être classé en réserve naturelle lorsque la conservation du milieu naturel (biodiversité) présente une importance particulière ou qu'il convient de les soustraire à toute intervention artificielle susceptible de le dégrader.

**Aucune réserve naturelle n'a été recensée sur la commune de Jonage. Le site n'est pas situé dans une réserve naturelle nationale. La plus proche est la FR3600179 Haut-Rhône français à 35 km à l'Est.**

### 2.2.2 Zones humide

#### ❖ Zone Humide d'Importance Internationale découlant de la Convention RAMSAR :

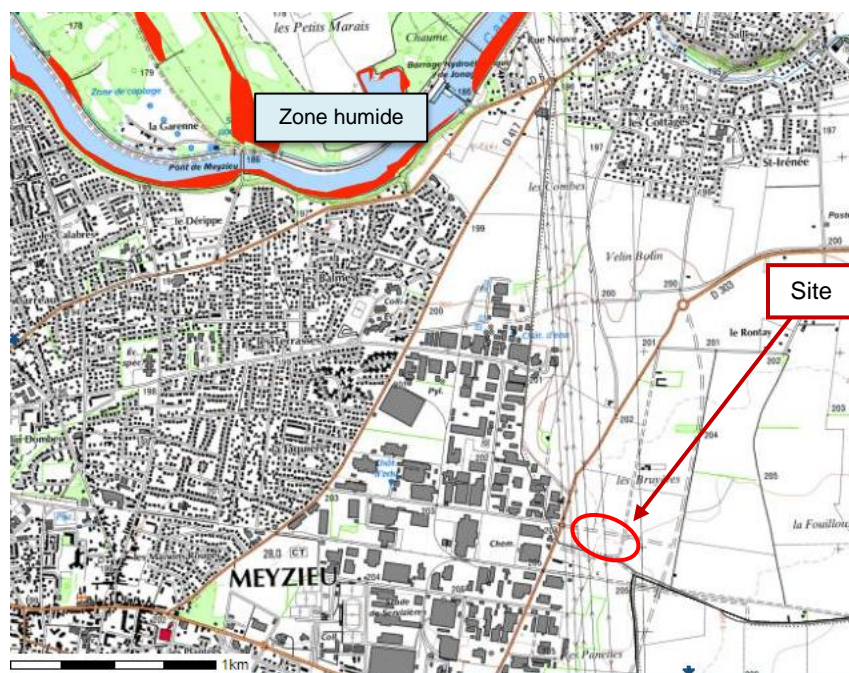
La convention s'applique aux zones humides, c'est à dire les étendues de marais, de fagnes, de tourbières, d'eaux naturelles ou artificielles, permanentes ou temporaires, où l'eau est stagnante ou courante, douce, saumâtre ou salée, y compris des étendues d'eau marine dont la profondeur à marée basse n'excède pas six mètres. Les zones humides concernées doivent avoir une importance internationale au point de vue écologique (biodiversité), botanique, zoologique, limnologique ou hydrologique. Les critères concernant les oiseaux d'eau ont été les premiers à être pris en compte. Les autres valeurs et fonctions des zones humides sont aujourd'hui intégrées. Les objectifs sont d'enrayer la tendance à la disparition des zones humides, de favoriser la conservation de zones humides, de leur flore et de leur faune, de promouvoir et de favoriser l'utilisation rationnelle des zones humides. Chaque Etat doit désigner au moins une zone humide d'importance internationale au moment où il ratifie la convention. Ce site est inscrit sur la "liste Ramsar". Il peut au moment même, ou par la suite, ajouter d'autres sites sur la "liste Ramsar" : l'ajout d'autres sites sur la liste se fait par l'Etat qui transmet au Bureau de la Convention de Ramsar des propositions dûment motivées. Dans la pratique, les DREAL réalisent les dossiers techniques sous l'autorité des préfets. Ils sont ensuite validés par le Comité national Ramsar mis en place par le ministre chargé de l'environnement.

**Aucune zone humide d'importance internationale découlant de la convention de RAMSAR ne figure sur la commune de Jonage, ni à proximité du site.**

#### ❖ Inventaire des zones humides dans le département du Rhône :

**Selon la Direction Régionale de l'Environnement, de l'Aménagement et du Logement (DREAL), le site n'est pas implanté au sein de zones humides.**

La zone humide la plus proche du site est la « Ripisylve rive gauche du canal de Miribel Jonage » située à environ 2,1 km au Nord-Ouest du site.



*Zones humides à proximité du site (Extrait Carmen : DREAL Rhône-Alpes)*

AIA Architectes	Cas par cas
-----------------	-------------

### **2.2.3 Faune Flore**

Le site n'est implanté dans aucune zone protégée (ZNIEFF, ZICO, Natura 2000, réserve, parc naturel régional...).

Les bâtiments sont déjà existants, le projet n'engendrera pas de destruction de zones potentiellement sensibles pour la faune et la flore.



## 2.3 PATRIMOINE HISTORIQUE ET PAYSAGER

L'environnement humain est présenté en tant qu'intérêt à protéger mais également en tant qu'agresseur potentiel. Nous détaillons, parmi les occupations humaines, celles qui pourraient souffrir d'incidents en provenance du projet de création de bâtiment tertiaire sur le site RTE.

### 2.3.1 Paysages

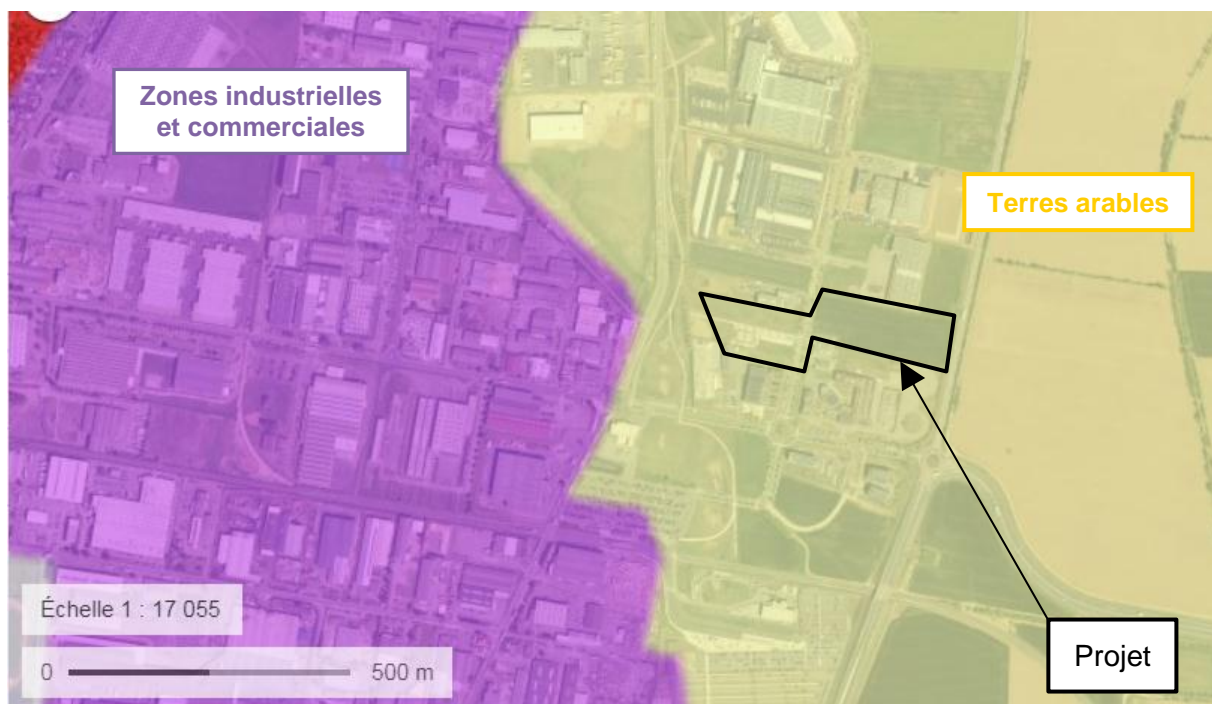
#### 2.3.1.1 Entités paysagères

Les parcelles de RTE du projet s'inscrivent dans l'unité paysagère suivante : Plateau du Sud-Ouest Lyonnais.

La parcelle est localisée dans une zone caractérisée par de grands équipements (aéroport de Lyon-Saint Exupéry et sa gare TGV...).

#### 2.3.1.2 Répartition au sol des activités

La répartition de l'occupation des sols autour du site d'implantation du projet était la suivante en 2006 :



Source: Corine Land Cover 2006

Les données de 2012 n'ont pas pu être consultées.

Le site d'implantation est localisé à proximité de terres arables. Cependant, d'après le projet d'aménagement et de développement durable de la commune de Jonage, l'objectif est de continuer le développement économique de la partie sud-ouest de la commune qui constitue une réserve de développement économique et vient dans la continuité et le prolongement de la zone d'activités de Meyzieu.



AIA Architectes	Cas par cas
-----------------	-------------

### **2.3.1.3    *Pollutions de sol***

Le site internet du ministère de l'Ecologie et du Développement Durable répertorie dans sa base de données BASOL les sites et sols pollués (ou potentiellement pollués) appelant une action des pouvoirs publics, à titre préventif ou curatif. Un site a été répertorié sur cette base, présents sur la commune Jonage.

Il s'agit du site : ARNAUD (ex-CHAMPOISEAU) localisé Impasse des Panettes, ZI de MEYZIEU.

Le site occupe une superficie de plus de 3 200 m<sup>2</sup> sur la commune de Jonage. Le groupe ARNAUD rachète le site et son activité en janvier 2003. L'activité exercée sur le site est basée sur le stockage et la distribution de métaux et de produits chimiques pour l'industrie du traitement de surface. Le groupe a exercé jusqu'au 12/09/2006, date de la notification de sa cessation d'activité.

Le site est aujourd'hui en friche et clôturé.

Le site est situé à 250 m à l'Ouest de la parcelle de RTE.

### **2.3.1.4    *Sites remarquables et sites archéologiques***

#### **Monuments historiques**

Aucun monument historique n'est recensé sur la commune de Jonage. (Source : *Banque de données Mérimée du Ministère de la culture*)

**Le projet n'est pas concerné par le périmètre de protection d'un monument historique.**

## 2.4 ENVIRONNEMENT HUMAIN

### 2.4.1 Habitations et Etablissements Recevant du Public (ERP)

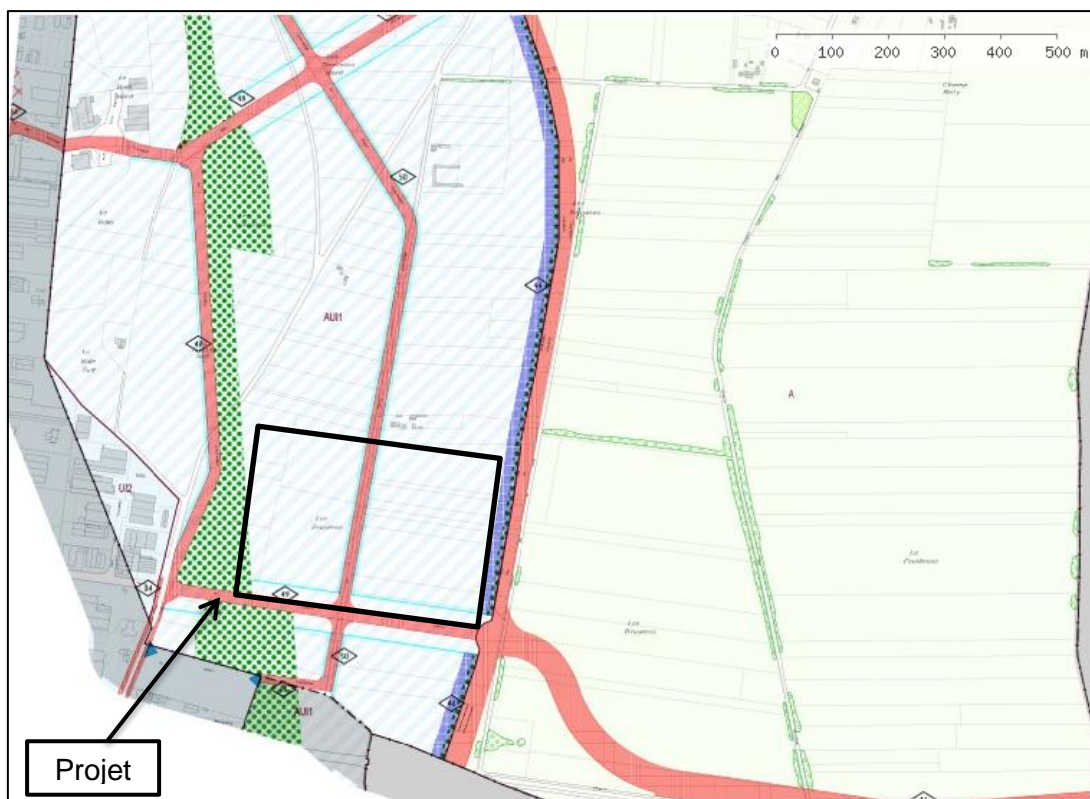
Les habitations les plus proches du site d'implantation se situent à environ 700 mètres au Nord.

Les Etablissements Recevant du Public regroupent les bâtiments, locaux et enceintes dans lesquels des personnes sont admises soit librement, soit moyennant une rétribution ou une participation quelconque ou dans lesquels sont tenues des réunions ouvertes à tout venant ou sur invitation, payantes ou non. Sont considérées comme faisant partie du public toutes les personnes admises dans l'établissement à quelque titre que ce soit, en plus du personnel.

**Le site est implanté au sein de la ZAC industrielle des Gaules où quelques ERP sont potentiellement présents (restaurants, complexe sportif). Le plus proche du site est le restaurant La Parenthèse situé sur la parcelle voisine du site RTE.**

### 2.4.2 Plan Local d'Urbanisme

La commune de Jonage est intégrée dans le PLU de la métropole de Lyon : le Grand Lyon qui a approuvé son PLU le 11 juillet 2005 et est opposable depuis le 5 août 2005. La dernière mise à jour date du 6 octobre 2017.



Le secteur sur lequel s'implante le site se trouve en zone AU1 au regard du Plan Local d'Urbanisme de la commune de Jonage.

Il s'agit d'une zone considérée comme à urbaniser. Cela s'inscrit dans la politique de développement économique du sud-ouest de la commune avec le prolongement de la ZAC de Meyzieu.

### 2.4.3 Activités économiques

#### 2.4.3.1 Activités industrielles

Le site d'implantation est localisé au sein de la ZAC industrielle des Gaulnes. Les établissements à proximité sont les suivants :



Source : Geoportail

Ces établissements ne sont pas recensés comme Installations Classées pour la Protection de l'Environnement. Les ICPE les plus proches du site sont distantes d'environ 720 m au nord du site.

#### 2.4.3.2 Activités agricoles

##### Zones agricoles :

Le site d'implantation est situé à proximité de parcelles d'activités agricoles. Située au sud de la commune, cette plaine agricole établit une coupure naturelle entre l'agglomération de Meyzieu et Jonage. La commune a pour objectif de pérenniser la vocation agricole de cette plaine.

## **2.4.4 Voies de communications**

### **2.4.4.1 Voies aériennes**

L'aéroport le plus proche est celui de Lyon Saint-Exupéry, situé à environ 4,8 km au Sud-Est du site.

### **2.4.4.2 Voies ferrées/rails**

Une voie de chemin de fer passe à environ 250 m au sud du site. Cette voie est dédiée au passage du Rhône express qui relie Lyon à l'aéroport Lyon Saint-Exupéry.

### **2.4.4.3 Axes routiers**

Les axes à proximité sont principalement la D302 qui sert d'accès à la ZAC et la D303. La rocade Est ainsi que l'autoroute A432 sont distantes de plus de 3 km.

## **2.4.5 Réseaux au voisinage du secteur**

### **2.4.5.1 Servitudes**

Une servitude ligne électrique haute tension 400 KV traverse le site RTE par l'ouest du site 1. Cette servitude a été intégrée dans le projet ainsi que les diverses contraintes associées.

### **2.4.5.2 Eau potable**

Le site est raccordé en limite de propriété au réseau public d'alimentation en eau potable de Jonage. Un clapet anti-retour sur alimentation est présent au niveau du site.

### **2.4.5.3 Assainissement**

Le site est équipé d'un réseau séparatif :

- les eaux usées du site sont dirigées vers le réseau des eaux usées communal
- les eaux pluviales de toiture sont récupérées pour être réutilisées
- les eaux pluviales de voirie sont dirigées vers des noues et traitées par phytoépuration. Les eaux provenant de l'aire logistique subissent un prétraitement par un séparateur d'hydrocarbures avant rejet dans la noue.



## **2.5 RISQUES NATURELS ET TECHNOLOGIQUES**

En France, huit risques majeurs d'origine naturelle et 5 risques d'origine technologique ont été identifiés :

### Risques naturels :

- inondations,
- séismes,
- éruptions volcaniques,
- mouvement de terrain,
- avalanche,
- feux de forêt,
- cyclones,
- tempêtes

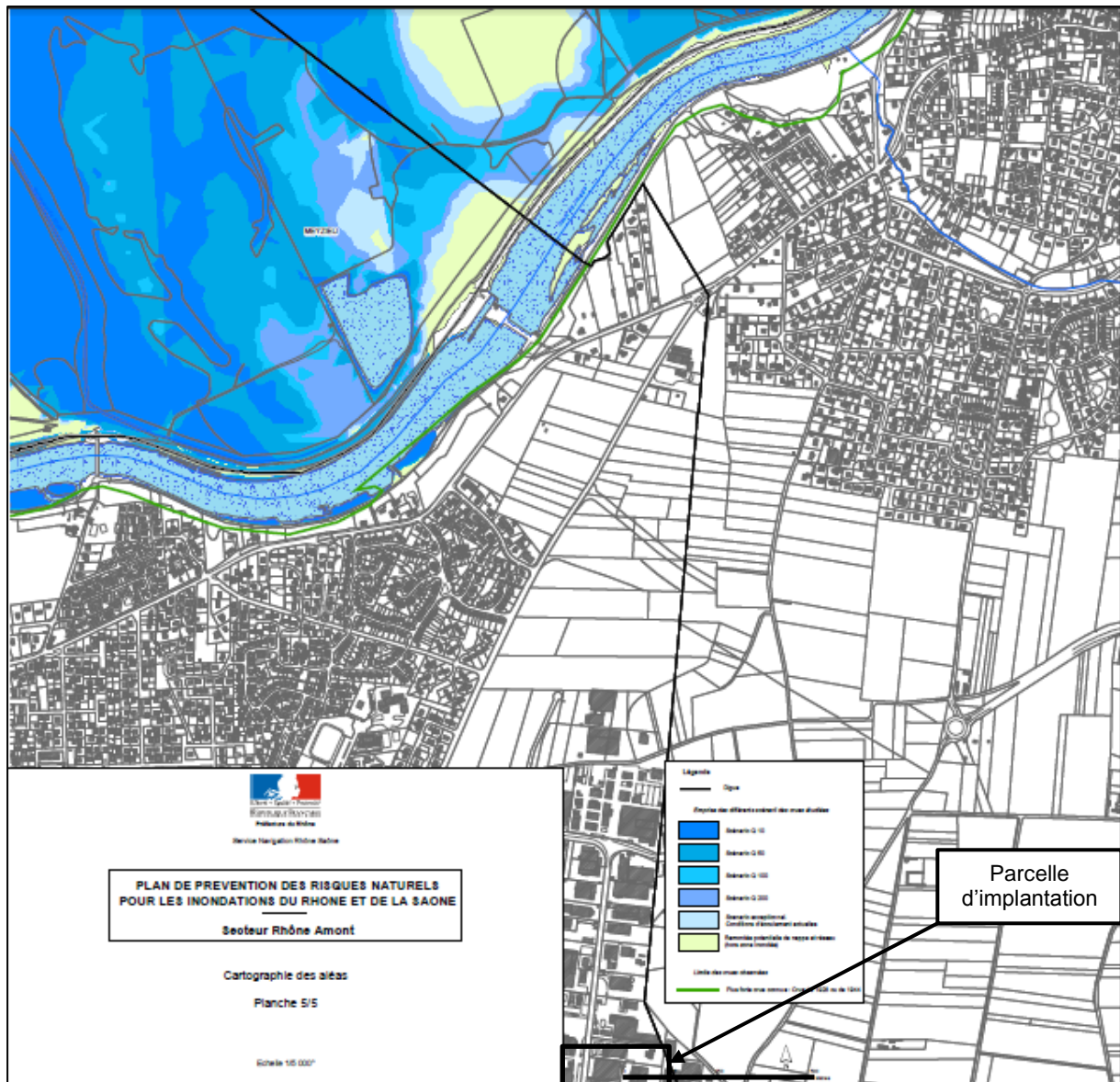
### Risques technologiques :

- transport de matières dangereuses,
- rupture de barrage,
- risque industriel,
- risque nucléaire,
- risque minier.

### **2.5.1 Risques naturels**

La commune de Jonage est concernée par le PPRi (Plan de Prévention du Risque Inondation) pour les Inondations du Rhône et de la Saône sur le territoire du Grand Lyon - secteur Rhône Amont de l'Arc. Le PPRi a été approuvé le 18 janvier 2007.

**Le plan de zonage du PPRi de la zone figure ci-après.**



**Le site n'est pas situé dans l'emprise des aléas liés au PPRI Inondations du Rhône et de la Saône sur le territoire du Grand Lyon - secteur Rhône Amont de l'Arc.**

## 2.5.2 Risques industriels

La commune de Jonage n'est pas concernée par un Plan de Prévention des Risques Technologiques (PPRT).

AIA Architectes	Cas par cas
-----------------	-------------

## 2.6 BILAN SUR LES PRINCIPAUX ENJEUX ENVIRONNEMENTAUX

Milieu Physique	
<b>Géologie</b>	Le site projet se trouve en zone Fluvio-glaciaire des couloirs de l'Est lyonnais. Le sol est d'une nature perméable de par la présence de graviers sur 20m.
<b>Sismologie</b>	Zone de sismicité modérée (zone 3)
<b>Hydrologie - Hydrographie</b>	Le site n'est pas implanté au sein de périmètres de protection de captages. Le réseau hydrographique aux environs du site est caractérisé par le canal de Jonage qui s'écoule à plus de 2 km au Nord du site.
<b>Schémas de gestion des eaux</b>	L'établissement est implanté dans le bassin Rhône-Méditerranée et dans le périmètre du SAGE Est Lyonnais mais n'est pas concerné par le règlement du SAGE car n'est pas classé ICPE ou loi sur l'Eau.
<b>Acoustique</b>	Les principales sources sonores au voisinage du site sont : <ul style="list-style-type: none"> <li>- les voies de circulation routière,</li> <li>- l'aéroport Lyon Saint-Exupéry</li> </ul>
Milieu Naturel	
<b>Faune Flore</b>	Le projet n'engendrera pas de destruction de zones potentiellement sensibles pour la faune et la flore, le site étant déjà en exploitation.
<b>Zones protégées</b>	Le site n'est pas implanté au sein d'une zone protégée (NATURA 2000, ZNIEFF, zone humide etc)
Patrimoine historique et paysager	
<b>Paysage</b>	Le site est implanté au cœur de l'unité paysagère « Plateau du Sud-Ouest lyonnais », paysages marqués par de grands équipements.
<b>Pollution de sol</b>	Le site d'implantation du projet ne fait pas parti des sites référencés dans la base BASOL.
Environnement humain	
<b>Influence de l'Homme sur le milieu</b>	Les habitations les plus proches du site d'implantation se situent à environ 700 mètres au Nord.
<b>Urbanisme et Servitudes</b>	La commune de Jonage est intégrée dans le PLU de la métropole de Lyon : le Grand Lyon qui a approuvé son PLU le 11 juillet 2005. Le projet se trouve en zone AU11 : zone à urbaniser. Une servitude ligne électrique haute tension 400 KW traverse la parcelle du site 1 à l'Ouest. Cette servitude est déjà présente.
<b>Voies de communication</b>	Le site est desservi par la D302 et D303. La rocade Est ainsi que l'autoroute A432 sont distantes de plus de 3 km. Une voie de chemin de fer reliant Lyon à l'aéroport Lyon Saint-Exupéry passe à 250m au Sud du site.

AIA Architectes	Cas par cas
-----------------	-------------

Risques naturels et technologiques	
<b>PPRN et PPRT</b>	<p>La commune de Jonage est concernée par le PPRI (Plan de Prévention du Risque Inondation) pour les Inondations du Rhône et de la Saône sur le territoire du Grand Lyon - secteur Rhône Amont de l'Arc. Le PPRI a été approuvé le 18 janvier 2007. Le site de RTE n'est pas situé dans l'emprise des aléas liés au PPRI.</p> <p>Le site n'est pas concerné par un PPRT.</p>