

# ETUDE ÉCOLOGIQUE PRÉLIMINAIRE - ROCHEXPO

POTENTIEL ÉCOLOGIQUE FAUNE ET FLORE  
RAPPORT DE SYNTHÈSE  
CARTOGRAPHIES

LA ROCHE-SUR-FORON : PARCELLES AH 339 / AH 236 / AH 341 ET AH 360



version finale du 27/11/2023



**Expertise - Monitoring - Conception**

**Bureau d'études et d'ingénierie en environnement**

Rue de Veyrier, 19

1227 - Carouge (GE) - SUISSE

Téléphone : +41 (0) 22 301 50 01

Courriel : [info@avis-vert.ch](mailto:info@avis-vert.ch)

**[www.avis-vert.ch](http://www.avis-vert.ch)**

# PLAN DU RAPPORT

## Thématiques abordées

<b>EVALUATION ÉCOLOGIQUE</b>	<b>4</b>
<b>Préambule</b>	<b>5</b>
Contexte de l'étude	5
Méthodologie employée	5
<b>Localisation du site d'étude</b>	<b>6</b>
<b>Détails des structures prospectées en 2023</b>	<b>7</b>
<b>Résultat botanique des 2 passages</b>	<b>8</b>
<b>Résultat habitats</b>	<b>9</b>
<b>Résultat faunistique des 2 passages</b>	<b>10</b>
<b>SYNTHÈSE ET PRÉCONISATIONS</b>	<b>11</b>
<b>Diagnostic écologique</b>	<b>12</b>
Flore d'intérêt	12
Espèces exotiques envahissantes	12
Milieux naturels	13
Faune	14
Corridors écologiques	14
Zones humides	14
<b>Tableau de mesures</b>	<b>15</b>
<b>CARTOGRAPHIES</b>	<b>16</b>
<b>Milieux naturels</b>	<b>17</b>
<b>Espèces invasives</b>	<b>18</b>
<b>Zone humide</b>	<b>19</b>
<b>Zones d'intérêt</b>	<b>20</b>

**EVALUATION ÉCOLOGIQUE**



# CONTEXTE TERRITORIAL

## Préambule

### CONTEXTE DE L'ÉTUDE

Dans le cadre de la préparation d'une demande d'examen au cas par cas, sur un projet situé sur la commune de la Roche-sur-Foron, Le département de la Haute-Savoie par le biais de leur pôle « Projets Stratégiques et Innovants » souhaite connaître d'avantage les enjeux écologiques du site.

Pour ce faire, un inventaire de la faune et de la flore lors de deux journées (automne 2023) a été mené par notre écologue. Le présent rapport fait état des résultats 2023 des deux passages d'inventaires et propose une analyse écologique du site quant aux espèces d'intérêt présentes et potentielles et aux espèces exotiques envahissantes.

Les parcelles suivantes sont concernées :

Communes	Numéros de parcelles	Affectations
La Roche-sur-Foron	AH 236	Zone de parking de Rochexpo
	AH 339	Zone de parking de Rochexpo
	AH341	Zone de parking de Rochexpo
	AH 360	Zone agricole Prairie de fauche + un secteur de friche

Le périmètre d'étude se trouve élargi sur certains secteurs pour correspondre à la réalité de terrain (cf. carte de localisation du périmètre d'étude).

### MÉTHODOLOGIE EMPLOYÉE

#### Protocoles retenus

Les protocoles usités par nos écologues sont :

- › La recherche active sur le terrain lors de 2 passages en octobre 2023.

#### Le matériel employé

Pour mener à bien les investigations, nous avons utilisé pour cette étude, le matériel suivant :

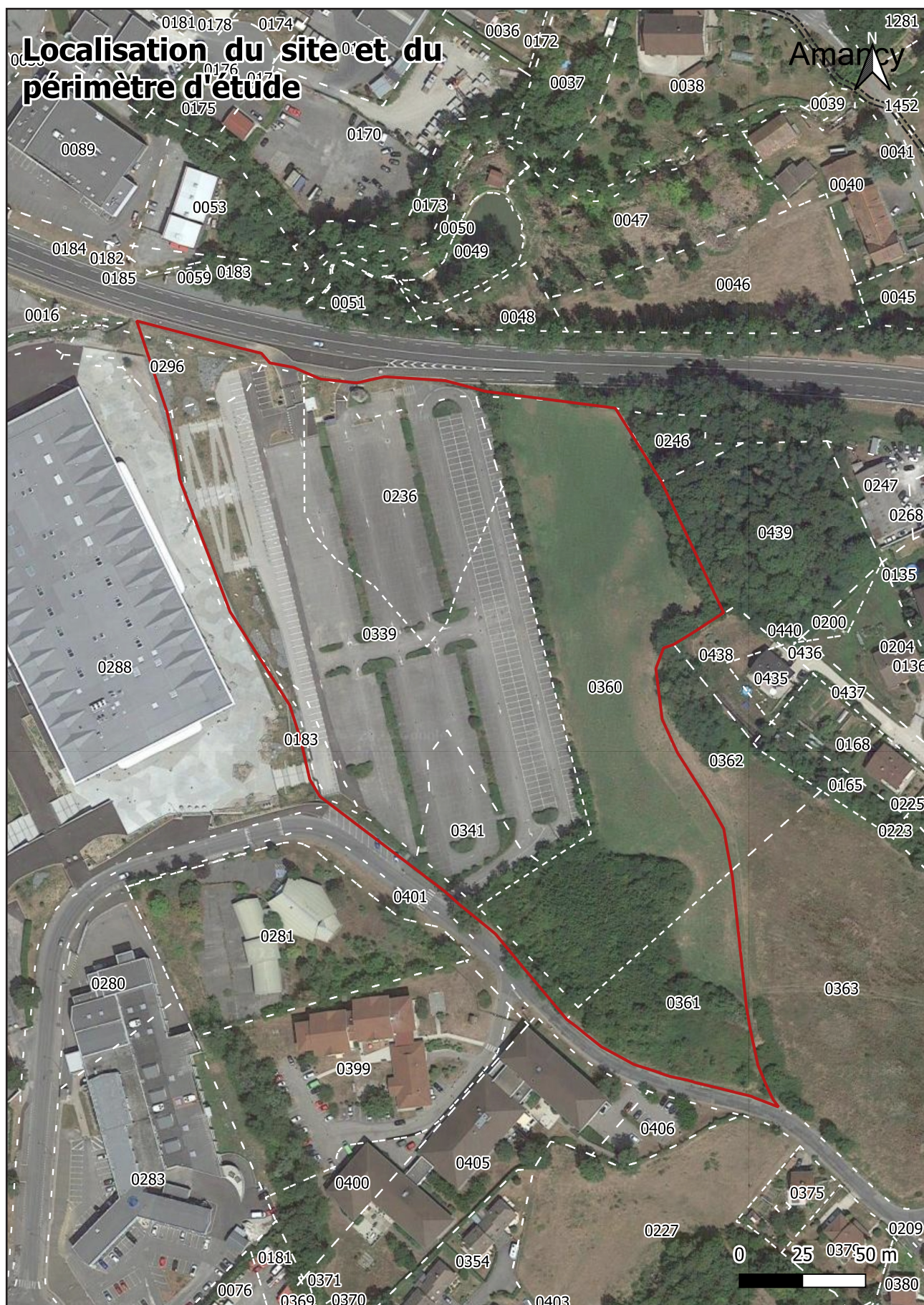
- › Paires de jumelles et loupe botanique ;
- › Cartographies et carnet de terrain ;
- › GPS (précision au mètre).

#### Dates de passages

Dates	Observateur(s)	Conditions météorologiques	Protocole(s)
25/10/2023	Maëlis LAUVERGEON	Couvert - T° : 12°C - Vent moyen	Inventaire faune flore n°1
31/10/2023	Maëlis LAUVERGEON	Pluie - T° : 12°C - Vent moyen	Inventaire faune flore n°2

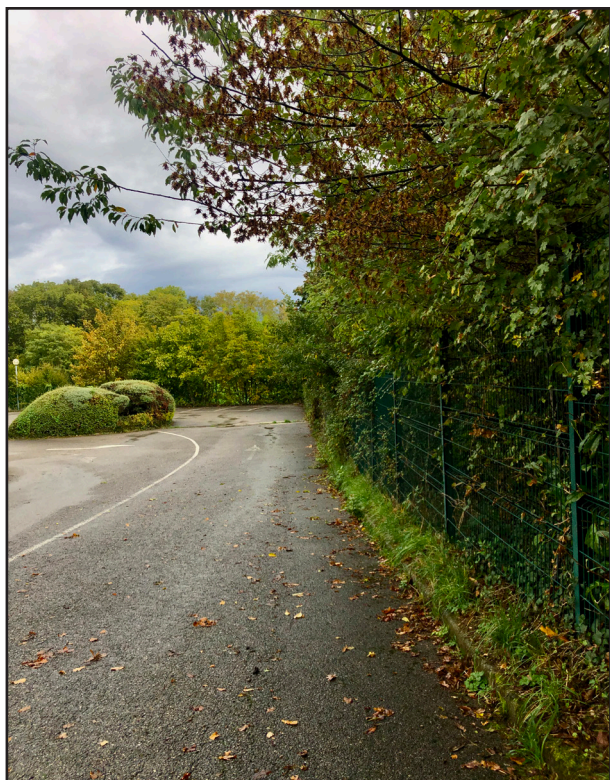
# INVENTAIRE SUR SITE

## Localisation du site d'étude



## INVENTAIRE SUR SITE

### Détails des structures prospectées en 2023



*Parking, bordure SUD  
Haies et plantations*



*Aménagements de talus, bord OUEST du parking  
Ensemencement et plantations*



*Champs agricole  
Lisière forestière EST*



*Accrue forestière et développement d'un roncier  
Bord de route au SUD du parking*

# INVENTAIRE SUR SITE

## Résultat botanique des 2 passages

Nom binomial	Nom vernaculaire	Statuts		Milieu	Date	Observateur
		LR France	LR région AURA			
<i>Acer platanoides</i>	Erable plane	LC	LC	Accrue forestière	25.10.2023	Maëlis Lauvergeon
<i>Acer pseudoplatanus</i>	Erable champêtre	LC	LC	Accrue forestière	25.10.2023	Maëlis Lauvergeon
<i>Aethusa cynapium</i>	Petite cigue	LC	LC	Ourllet nitrophile	25.10.2023	Maëlis Lauvergeon
<i>Arrhenatherum elatius</i>	Avoine élevée	LC	LC	Prairie mésophile	25.10.2023	Maëlis Lauvergeon
<i>Betula pendula</i>	Bouleau véruqueux	LC	LC	Accrue forestière	25.10.2023	Maëlis Lauvergeon
<i>Buddleja davidii</i>	Buddleja de David	NA	NA	Accrue forestière	31.10.2023	Maëlis Lauvergeon
<i>Centranthus ruber</i>	Valériane rouge	LC	NA	Plantation sèche	25.10.2023	Maëlis Lauvergeon
<i>Cirsium arvense</i>	Cirse des champs	LC	LC	Prairie mésophile	25.10.2023	Maëlis Lauvergeon
<i>Clematis vitalba</i>	Clematite vitalba	LC	LC	Accrue forestière	25.10.2023	Maëlis Lauvergeon
<i>Convolvulus arvensis</i>	Liseron	LC	LC	Accrue forestière	25.10.2023	Maëlis Lauvergeon
<i>Cornus sanguinea</i>	Cornouiller sanguin	LC	LC	Accrue forestière	25.10.2023	Maëlis Lauvergeon
<i>Corylus avellana</i>	Noisetier	LC	LC	Accrue forestière	25.10.2023	Maëlis Lauvergeon
<i>Dactylis glomerata</i>	Dactyle aggloméré	LC	LC	Prairie mésophile	25.10.2023	Maëlis Lauvergeon
<i>Elytrigia repens</i>	Chiendent rampant	LC	LC	Prairie mésophile	25.10.2023	Maëlis Lauvergeon
<i>Equisetum arvense</i>	Prêle des champs	LC	LC	Prairie mésophile	25.10.2023	Maëlis Lauvergeon
<i>Erigeron annuus</i>	Vergerette annuelle	LC	LC	Friche	25.10.2023	Maëlis Lauvergeon
<i>Euonymus europaeus</i>	Fusain d'Europe	LC	LC	Accrue forestière	25.10.2023	Maëlis Lauvergeon
<i>Euphorbia cyparissias</i>	Euphorbe petit cyprès	LC	LC	Plantation sèche	25.10.2023	Maëlis Lauvergeon
<i>Fraxinus excelsior</i>	Frêne	LC	LC	Accrue forestière	25.10.2023	Maëlis Lauvergeon
<i>Galium aparine</i>	Gaillet gratteron	LC	LC	Ourllet nitrophile	25.10.2023	Maëlis Lauvergeon
<i>Galium mollu</i>	Gaillet commun	LC	LC	Prairie mésophile	25.10.2023	Maëlis Lauvergeon
<i>Holcus lanatus</i>	Houlque laineuse	LC	LC	Prairie mésophile	25.10.2023	Maëlis Lauvergeon
<i>Juniperus communis</i>	Genévrier commun	LC	LC	Plantation sèche	25.10.2023	Maëlis Lauvergeon
<i>Lamium purpureum</i>	Lamier pourpre	LC	LC	Ourllet nitrophile	25.10.2023	Maëlis Lauvergeon
<i>Ligustrum vulgare</i>	Troène	LC	LC	Accrue forestière	25.10.2023	Maëlis Lauvergeon
<i>Medicago sativa</i>	Luzerne cultivée	LC	LC	Prairie mésophile	25.10.2023	Maëlis Lauvergeon
<i>Parthenocissus inserta</i>	Vigne vierge commune	NA	NA	Accrue forestière	31.10.2023	Maëlis Lauvergeon
<i>Petrorhagia rupestris</i>	Petrorhagie rupestre	NA	NA	Plantation sèche	25.10.2023	Maëlis Lauvergeon
<i>Plantago lanceolata</i>	Plantain lancéolé	LC	LC	Prairie mésophile	25.10.2023	Maëlis Lauvergeon
<i>Polygonum persicaria</i>	Renouée persicaire	LC	LC	Ourllet nitrophile	25.10.2023	Maëlis Lauvergeon
<i>Populus tremula</i>	Peuplier tremble	LC	LC	Accrue forestière	25.10.2023	Maëlis Lauvergeon
<i>Prunella vulgaris</i>	Herbe catois	LC	LC	Prairie mésophile	25.10.2023	Maëlis Lauvergeon
<i>Ranunculus repens</i>	Renoncule rampante	LC	LC	Prairie mésophile	25.10.2023	Maëlis Lauvergeon
<i>Rosa canina</i>	Rosier des chiens	LC	LC	Roncier	25.10.2023	Maëlis Lauvergeon
<i>Rubus armeniacus</i>	Ronce d'Arménie	NA	NA	Roncier	31.10.2023	Maëlis Lauvergeon
<i>Rubus fruticosus</i> aggr.	Ronce ligneuse	LC	LC	Accrue forestière	25.10.2023	Maëlis Lauvergeon
<i>Rumex acetosa</i>	Oseille	LC	LC	Friche	31.10.2023	Maëlis Lauvergeon
<i>Rumex obtusifolius</i>	Rumex obtu	LC	LC	Prairie mésophile	25.10.2023	Maëlis Lauvergeon
<i>Sanguisorba minor</i>	Petite pimprenelle	LC	LC	Prairie mésophile	25.10.2023	Maëlis Lauvergeon
<i>Schedonorus arundinaceus</i>	Fétuque faux roseau	LC	LC	Prairie mésophile	25.10.2023	Maëlis Lauvergeon
<i>Silene vulgaris</i>	Silène renflée	LC	LC	Ourllet nitrophile	25.10.2023	Maëlis Lauvergeon
<i>Solidago gigantea</i>	Solidage géant	NA	NA	Roncier	31.10.2023	Maëlis Lauvergeon
<i>Symphytum officinale</i>	Consoude	LC	LC	Prairie mésophile	25.10.2023	Maëlis Lauvergeon
<i>Taraxacum officinale</i>	Pissenlit	LC	LC	Prairie mésophile	25.10.2023	Maëlis Lauvergeon
<i>Thymus</i> sp.	Thym sp.	LC	LC	Plantation sèche	25.10.2023	Maëlis Lauvergeon
<i>Tilia platyphyllos</i>	Tilleuil à grandes feuilles	LC	LC	Accrue forestière	25.10.2023	Maëlis Lauvergeon
<i>Trifolium pratensis</i>	Trèfle des prés	LC	LC	Prairie mésophile	25.10.2023	Maëlis Lauvergeon
<i>Trisetum flavescens</i>	Avoine dorée	LC	LC	Prairie mésophile	25.10.2023	Maëlis Lauvergeon
<i>Ulmus minor</i>	Orme mineur	LC	LC	Accrue forestière	25.10.2023	Maëlis Lauvergeon
<i>Urtica dioica</i>	Ortie dioïque	LC	LC	Ourllet nitrophile	25.10.2023	Maëlis Lauvergeon

\* Statuts de conservation : LC = Non menacé ; NT = Potentiellement menacé ; VU = Vulnérable ; EN = En danger ; NE = Non évaluée ; NA = Exotique

L'inventaire a été effectué en dehors des saisons optimales de végétation, ce qui signifie que la liste présentée est non exhaustive et a un caractère indicatif, permettant d'identifier les milieux naturels. Quatre espèces exotiques envahissantes ont été mises en évidence au sein du périmètre de prospection et une supplémentaire est présente sur une parcelle adjointe. Une surface importante est concernée par de nombreuses plantations horticoles non indigènes.

## INVENTAIRE SUR SITE

### Résultat habitats

Le site d'étude est fortement urbanisé et se caractérise entre autre par la présence de trois milieux naturels à l'Est et au Sud. La zone de stationnement est entièrement artificialisée, dépourvue d'arbres et structurée par des rangées de plantations de végétation persistante. Le talus à l'Ouest, vieux de moins de trois ans et remplaçant un ancien cordon boisé, semble instable avec un ensemencement stabilisateur qui est en cours de colonisation par des espèces locales, de même avec des plantations herbacées ou espèces ligneuses actuellement en phase de reprise.



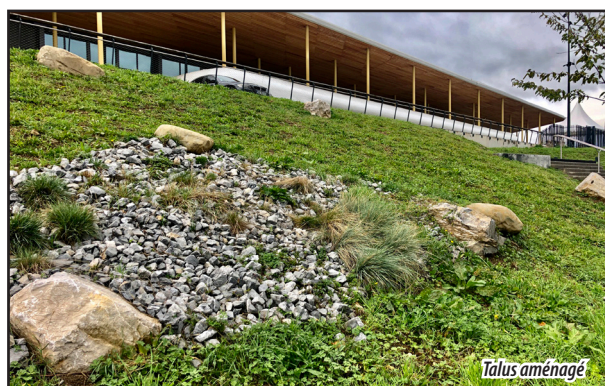
Le **Pruno-rubion** est une alliance phytosociologique qui s'apparente à un stade pré-forestier. L'installation de la ronce (*Rubus fruticosus* aggr.) à cet endroit et les vues aériennes antérieures, témoignent d'une ancienne zone boisée exploitée et laissée sans exploitation par la suite. Se trouvant en bordure de route, on y retrouve la Vigne vierge commune, le Buddleia de David et le Solidage géant (3 espèces invasives).



L'**Arrhenatherion elatius** est une alliance étroitement liée aux activités humaines, dominée par les herbacées. De nature très variable en fonction du mode d'exploitation, tel que le nombre de fauches ou l'apport d'engrais, la faible diversité floristique que semble posséder le site témoigne d'une exploitation intensive et d'une faible qualité biologique. Un passage printanier permettrait de valider cette hypothèse.



Le **Betulo - Fagenion** est une alliance phytocologique caractéristique des premiers stade forestiers. Riche en arbustes et en essences ligneuses à croissance rapide, ces boisements précèdent l'apparition de forêts plus matures, aux sous-bois plus clairs. Ici aussi, il s'agit d'un témoin d'une ancienne zone boisée exploitée et laissée sans exploitation par la suite.



Le talus a été aménagé récemment en créant des structures minérales de différentes granulométrie, offrant ainsi diverses caches potentielles pour la faune (Lézard des murailles). La strate herbacée implantée exprime un mélange stabilisateur riche en graminées compétitives. Les plantations dans l'aménagement sont composées de vivaces thermophiles.

# INVENTAIRE SUR SITE

## Résultat faunistique des 2 passages

Tableau de correspondance phytosociologique des habitats naturels.

NOM	PVF	Code PVF	Natura2000	Code N2000	EUNIS	Code EUNIS	Corine Biotope (CB)	Code CB	Remarques
<b>PRAIRIES MESOPHILES DE FAUCHE ET DE PÂTURE</b>									
Prairie mésophile de fauche de basse altitude	<i>Arrhenaterio elatioris</i>	6.0.1.0.1	Pelouse maigre de fauche de basse altitude	6510	Prairie de fauche planitiaire subatlantique	E2.22	Prairie de fauche des plaines médio-européennes	38.22	-
<b>FOURRES ET MANTEAUX ARBUSTIFS MESOPHILES A XEROPHILES</b>									
Fourrés arbustifs mésophile des sols acides, aux étages planitiaire et collinéen	<i>Pruno spinosae-Rubion radulae</i>	20.0.2.0.11	ND	ND	Fruticé atlantique des sols pauvres	F3.13	Fourré de neprun, sorbier, chevrefeuille	31.832	Faciès à <i>Rubus fruticosus</i> aggr.
<b>BOISEMENT DE FEUILLUS COLLINEENS ET MEDITERRANEENS</b>									
Accrus de feuillus et haies arborées des étages planitiaire et collinéen	<i>Betulo pendulae-Populetalia tremulae</i>		ND	ND	Frénai post-culturale	G1.A29	Bois de frênes post-cultureaux	41.39	-
<b>MILIEUX ANTHROPIQUES</b>									
Talus	-	-	-	-	-	-	-	-	Aménagements localisés de tas de pierres avec plantation de plantes thermophiles
Parking avec lignes de plantations	-	-	-	-	-	-	-	-	Loniceria, cotoneaster

## RÉSULTATS FAUNE

Nom binomial	Nom vernaculaire	Statuts			
		Directive HFF	Protection France	Liste rouge France	Liste rouge région AURA
<i>Buteo buteo</i>	Buse variable	-	Art. 3	LC	LC
<i>Carduelis carduelis</i>	Chardonneret élégant	-	Art. 3	VU	LC
<i>Carduelis chloris</i>	Verdier d'Europe	-	Art. 3	VU	LC
<i>Columba palumbus</i>	Pigeon ramier	Ann. 2 & 3	-	LC	LC
<i>Corvus corone</i>	Corneille noire	Ann. 2	-	LC	LC
<i>Erithacus rubecula</i>	Rougegorge familier	-	Art. 3	LC	LC
<i>Fringilla coelebs</i>	Pinson des arbres	-	Art. 3	LC	LC
<i>Garrulus glandarius</i>	Geai des chênes	Ann. 2	-	LC	LC
<i>Motacilla alba</i>	Bergeronnette grise	-	Art. 3	LC	LC
<i>Parus major</i>	Mésange charbonnière	-	Art. 3	LC	LC
<i>Phoenicurus ochruros</i>	Rougequeue noir	-	Art. 3	LC	LC
<i>Phylloscopus collybita</i>	Pouillot véloce	-	Art. 3	LC	LC
<i>Troglodytes troglodytes</i>	Troglodyte mignon	-	Art. 3	LC	LC

\* Statuts de conservation : LC = Non menacé ; NT = Potentiellement menacé ; VU = Vulnérable ; EN = En danger ; NE = Non évaluée ; NA = Exotique

Au niveau de l'avifaune, la saison de prospection sur le terrain a été réalisée en dehors des dates optimales de présence. En conséquence, seules les espèces sédentaires ont été identifiées lors de l'inventaire, les espèces migratrices ayant déjà quitté la région. Le Chardonneret élégant et le Verdier d'Europe possèdent tout deux un statut national «Vulnérable», contrairement à leur statut local qui est «Non menacé».

Pour les autres groupes faunistiques, aucune espèce n'a pu être identifiée de manière certaine. Les enjeux seront donc définis selon les potentialités d'accueil du site envers les différents taxons d'intérêt.

**SYNTHÈSE ET PRÉCONISATIONS**



# SYNTHÈSE ET PRÉCONISATIONS

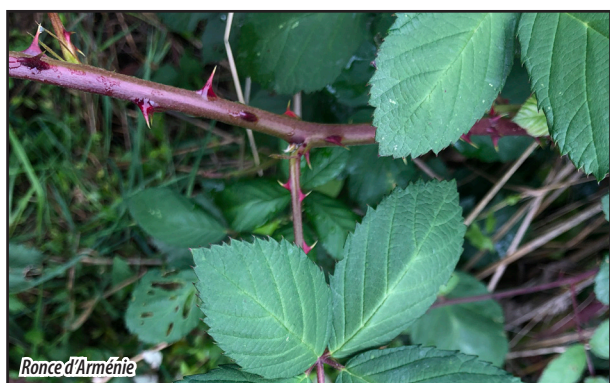
## Diagnostic écologique

### FLORE D'INTÉRÊT

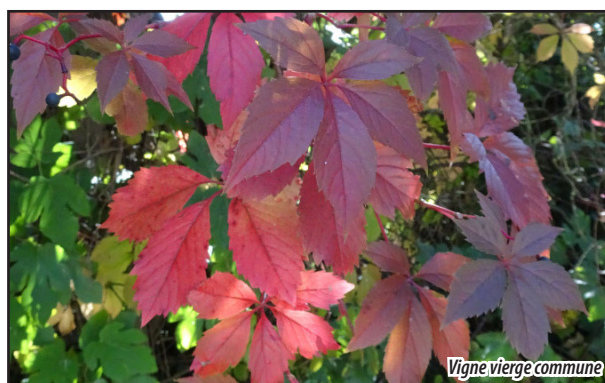
Après les deux passages de relevés floristiques, nous dénombrons un total de 50 espèces, toutes «non menacées». La présence de quatre espèces exotiques envahissantes (EEE) a également été mise en avant.

### ESPÈCES EXOTIQUES ENVAHISSANTES (CF. CHAP. CARTOGRAPHIES)

Le Solidage géant, le Buddleia de David, la Vigne vierge commune et la Ronce d'Arménie ont un fort pouvoir de colonisation et en leur qualité d'espèce pionnière, elles se retrouvent souvent favorisées lors de travaux. En conséquence, une attention particulière devra leur être portée lors de la phase travaux, de manière préventive au sein d'un périmètre élargi s'étendant au-delà des emprises chantiers.



La **Ronce d'Arménie** est une plante arbustive vivace. On la différencie de l'agrégat *fruticosus* grâce à ses épines rouges à leur base et à ses feuilles bicolores. Elle a une reproduction végétative efficace et peut recréer de nouveaux peuplements à partir de fragments de racines.



La **Vigne vierge commune** est une plante vivace grimpante. On la différencie de la Vigne vierge à cinq folioles, par ses vrilles à 2-5 rameaux droits. Elle a une reproduction végétative très efficace.



Le **Solidage géant** est une plante herbacée annuelle. On la différencie du Solidage du Canada (*Solidago canadensis*) par une tige rougeâtre et pruinée. Pouvant produire des milliers de graines par pied fleuri, sa reproduction est particulièrement efficace.



Le **Buddleia de David** est une plante ligneuse arbustive. Reconnaisable à ses grappes de fleurs violettes. Pouvant produire des milliers de graines par pied fleuri, sa reproduction est particulièrement efficace.

# SYNTHÈSE ET PRÉCONISATIONS

## Diagnostic écologique

### Préconisations de lutte

- › Gestion des espèces exotiques envahissantes au sein du périmètre de travaux
- › Gestion des terres contaminées
- › Amélioration de la situation locale, par leur élimination des terrains alentours
- › Sensibilisation du personnels sur le chantier

### MILIEUX NATURELS (CF. CHAP. CARTOGRAPHIES)

À l'exception de la zone de forêt caducifoliée, qui présente une dynamique naturelle marquée et peut accueillir des espèces d'oiseaux ou de micro-mammifères, aucun autre habitat ne présente un intérêt écologique significatif. La prairie de fauche mésophile est dégradée en raison d'une exploitation intensive, cependant, ce type d'habitat a un fort potentiel écologique s'il était géré de manière extensive. De plus, étant bordée par des lisières forestières et une zone de friche, la prairie avec la diversité structurale alentours offre un important potentiel en termes de richesse spécifique sur le site.

Le site d'étude est situé en milieu urbain et est isolé des secteurs agricoles au Nord par la route de Thonon, une voie de circulation majeure avec une vitesse élevée. Le talus nouvellement aménagé introduit de nouvelles structures paysagères et des habitats qui sont plus secs et thermophiles. Cependant, étant donné sa position entre le parking et le parc des expositions, il semble peu probable qu'il attire des espèces faunistiques, y compris les reptiles. Du point de vue de la flore, ce type d'aménagement pourrait accueillir des espèces d'intérêt, telles que les orchidées.



### Préconisations

- › Reconstitution de prairie(s) de fauches mésophiles extensives, à haute valeur écologique
- › Évitement des zones de fourrés et de bois (conserver en refuge pour la faune)
- › Plantations d'arbres sur les surfaces bituminées, surtout concernant le parking
- › Structure de la végétation, diversification des éléments paysagers
- › Aménagements naturels, avec des essences indigènes

# SYNTHÈSE ET PRÉCONISATIONS

## Diagnostic écologique

### FAUNE

Le potentiel du site en matière faunistique semble très faible et les inventaires ont été peu concluants. Les chiroptères n'ont pas été étudiés à cette saison, mais après observation des habitats, le site leur semble peu propice, à l'exception comme zone de transit. Des micro-mammifères tels que le Muscardin, qui est une espèce protégée nationalement, pourraient occuper l'accrue forestière. Dans le cas où cette zone viendrait à être impactée par les emprises de travaux, des recherches complémentaires préalables permettraient de déterminer la présence ou non de l'espèce.

Le caractère semi-urbain, ajouté à la friche, permet d'expliquer la présence du Verdier d'Europe et du Chardonneret élégant. Ces espèces ont un intérêt national fort et malgré que celui-ci soit tamponné par un statut local de conservation non préoccupant, il convient de veiller à ne pas pénaliser ces espèces.



### Préconisations

- › Proscrire les travaux d'élagages et d'abattages si non nécessaires. Ne pas faire de travaux d'élagage et d'abatage pendant la saison de nidification, entre mars et septembre
- › Limiter la perte d'habitats (artificialisation des milieux naturels restants)
- › Recréer des habitats favorables à la faune, entre autre aux passereaux (prairies extensives, structures arborées et arbustives)
- › Limiter l'éclairage public

### CORRIDORS ÉCOLOGIQUES

En termes de corridors écologiques, le secteur d'étude est relativement enclavé au sein du tissu urbain. Malgré la présence au Nord du ruisseau de La Madeleine, aucun couloir de déplacement ne se dégage et la clôture du site est un obstacle quasi infranchissable pour la moyenne faune.

La parcelle 0439 (hors emprise de projet), aujourd'hui boisée est un reliquat des surfaces arborées d'antan et doit être conservée pour offrir un point refuge aux espèces mobiles.

### ZONES HUMIDES (CF. CHAP. CARTOGRAPHIES)

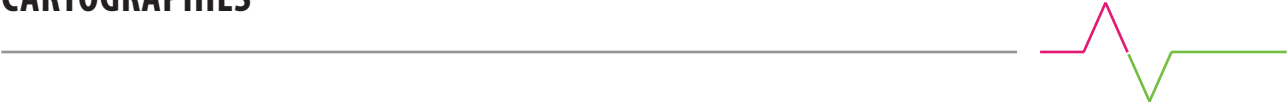
Selon les orthophotos historiques et une première expertise terrain, le site ne semble pas être concernée par de la zone humide directement mais quelques reliquats au Nord pourraient se trouver en lien avec le ruisseau de La Madeleine et au Sud avec l'ancienne prairie humide visible en 1950 sur la zone d'accrue forestière. Des carottages pédologiques doivent être réalisés pour valider l'hypothèse.

## SYNTHÈSE ET PRÉCONISATIONS

### Tableau de mesures

Thématiques	Sous-thématiques	Espèce(s) / groupe(s) concerné(e.s)	Mesures proposées
FLORE	Espèces d'intérêt	-	Inventaire complémentaire au printemps pour détecter de potentielles espèces d'intérêt, notamment les Orchidées.
	Espèces invasives	Ronce d'Arménie	Éradication de l'espèce avec moyen de lutte adapté (arrachage)
		Buddléia	Éradication de l'espèce avec moyen de lutte adapté (arrachage)
		Solidage du Canada	Éradication de l'espèce avec moyen de lutte adapté (fauche répétée)
		Vigne vierge commune	Éradication de l'espèce avec moyen de lutte adapté (arrachage)
HABITATS	Tous les milieux naturels	-	Aucun habitat d'intérêt présent Conserver des zones refuges pour la faune
FAUNE	Oiseaux	Verdier d'Europe Chardonneret élégant	Proposer des mesures en faveur des deux espèces lors des aménagements
	Mammifères	Muscardin (potentiel)	Création de haies indigènes à forte majorité de noisetiers
	Espèces d'intérêt potentielles	Tous taxons	Vérifier la présence de certaines espèces pour le groupe des oiseaux et des mammifères (y c. chiroptères) dans le dessein de proposer des mesures adaptées lors du réaménagement du site.
CORRIDORS ECOLOGIQUES	Trame verte	-	Conserver le petit boisement en parcelle 0439
	Trame noire	Chiroptères	Adapter l'éclairage pour éviter la pollution lumineuse
ZONE HUMIDE	-	-	Zone humide selon critère pédologique à déterminer par des carottages à la tarière.

**CARTOGRAPHIES**







## CARTOGRAPHIES

### Zones humides



