

Identification, déroulement et instruction du projet

Historique, surface et nature du terrain :

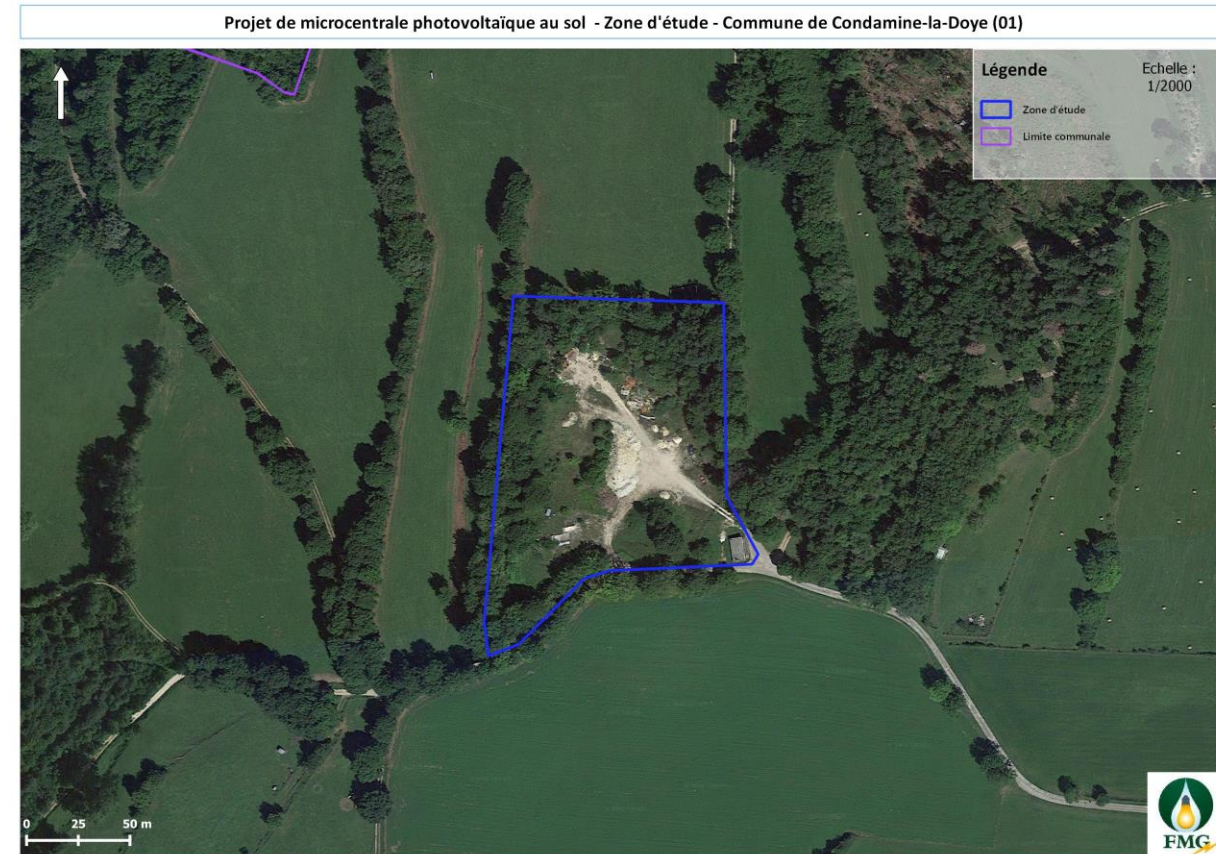
Zone d'étude située à l'ouest du bourg de la commune. Le site est une ancienne décharge d'ordures ménagères dont l'exploitation a cessé dans les années 2000.

Depuis le site est utilisé en tant que dépôts de gravats et déchets inertes. La parcelle est communale.

Un parc photovoltaïque au sol à cet emplacement prendrait alors tout son sens, sans conflits d'usages avec d'autres aspirations.

La topographie est plate, légèrement orientée nord.

Lien fiche CASIAS : [https://fiches-
risques.brgm.fr/georisques/casias/SSP4040934](https://fiches-risques.brgm.fr/georisques/casias/SSP4040934)



Historique de la zone d'étude



Zone d'étude en 1968



Zone d'étude en 1971



Zone d'étude en 1994

Historique de la zone d'étude



Zone d'étude en 2000



Zone d'étude en 2005



Zone d'étude en 2012

Identification, déroulement et instruction du projet



Contexte urbanistique & risques :

PLUiH Haut Bugey Agglomération applicable depuis 2019.

Le PADD souhaite développer les énergies renouvelables en lien avec le territoire et à une échelle intercommunale.

Le PLUiH classe la parcelle en zonage A – agricole. Le règlement autorise les équipements d'intérêts publics :

« Les installations, les constructions, les aménagements et ouvrages techniques nécessaires au fonctionnement des services publics ou à des équipements collectifs ou des activités admises dans la zone dès lors qu'ils ne soient pas incompatibles avec l'exercice d'une activité agricole , pastorale ou forestière du terrain sur lequel ils sont implantés et dès lors qu'ils ne portent pas atteinte à la sauvegarde des espaces naturels et des paysages et sous réserve de prendre toutes les dispositions nécessaires pour assurer une bonne intégration dans le site »

Un SCOT est applicable « Haut-Bugey ». Il est en cours de révision. Le document d'orientation et d'objectif du SCOT souhaite développer les parcs PV au sol hors espaces agricoles.

Pas de servitudes d'utilité publiques identifiées sur la parcelle. Le projet est à proximité d'une conduite de gaz, sans être concerné par le périmètre de servitude.

Zone située hors des risques majeurs (pas de risques inondations, incendie, mouvements de terrain...)

Aucun plan de préventions des risques applicable.

Contexte raccordement :

Raccordement possible en se piquant sur une ligne et un poste HTA/BT à environ 500m du site à l'Est, sous réserve des études d'Enedis.

Raccordement en souterrain en suivant les accès.



Identification, déroulement et instruction du projet

Contexte environnemental :



Zone d'étude située dans aucun ensemble environnemental.

Le zonage le plus proche est une ZNIEFF type 1 à environ 1600m de « Marais du Corberant ».

Natura 2000 la plus proche à 16 km.

Contexte paysager :

Zone d'étude située dans aucun périmètre de protection des paysages.

Le monument le plus proche est la Chapelle Sainte-Claire, monument historique à environ 1700 m

Tous les autres sites sont à au minimum 4 km.

Nous resterons extrêmement vigilants quant à la covisibilité au titre du patrimoine et/ou du paysage.



Récapitulatif et premiers éléments techniques :

Surface du site : 1,5 ha

Puissance envisagée : 1 MW

Production envisagée : ≈ 1150 MWh

% de la population couverte par le
projet PV : 59 %