

# **ESPACES VERTS - CENTRE DE TRI à Valence**

## **NOTICE DESCRIPTIVE PAYSAGERE**

L'aménagement paysager du site pour le futur centre de tri met l'accent sur un maintien maximum de la végétation existante ainsi que son renforcement par la plantation dense de haies pluristratifiées et brise vue.

Les haies sont de type champêtre avec un mélange de strates hautes grâce aux arbres tiges et cépées, moyennes de part les arbustes puis basses avec des arbrisseaux/tapis qui permettent de jouer un rôle d'opacité mais également de refuge pour la biodiversité.

Beaucoup d'essences des haies du pourtour sont persistantes et hautes pour un confort visuel du voisinage tout au long de l'année. Une diversité de plantes sont des essences locales ou bien résistantes à la sécheresse ce qui suscitera un arrosage régulier seulement pour la reprise des sujets et leur démarrage. Il est conseillé de placer un arrosage en goutte à goutte pour les premières années, système d'arrosage optimisé avec très peu de pertes par évaporation.

Des massifs plus décoratifs orneront des espaces dédiés aux personnels ou à l'accueil clientèle. Des tables de pique nique sous l'ombre des micocouliers sont proposés.

Tous les massifs et espaces plantés sont recouverts d'un paillage organique composés de broyats de végétaux issus des déchets verts. Il aura pour rôle de limiter les adventices, l'évaporation et activer la croissance de ces derniers. Une fumure est conseillée d'apporter à la plantation et en entretien une fois par an.

Beaucoup de plantes sont variées, mellifères ou à fruits comestibles pour favoriser refuge à la faune.

Tous les espaces verts sont de la pleine terre propices à l'infiltration des eaux pluviales soit 9813m<sup>2</sup>.

Concernant les parkings, 4478m<sup>2</sup> des sols sont en graviers stabilisés et donc perméables à l'eau.

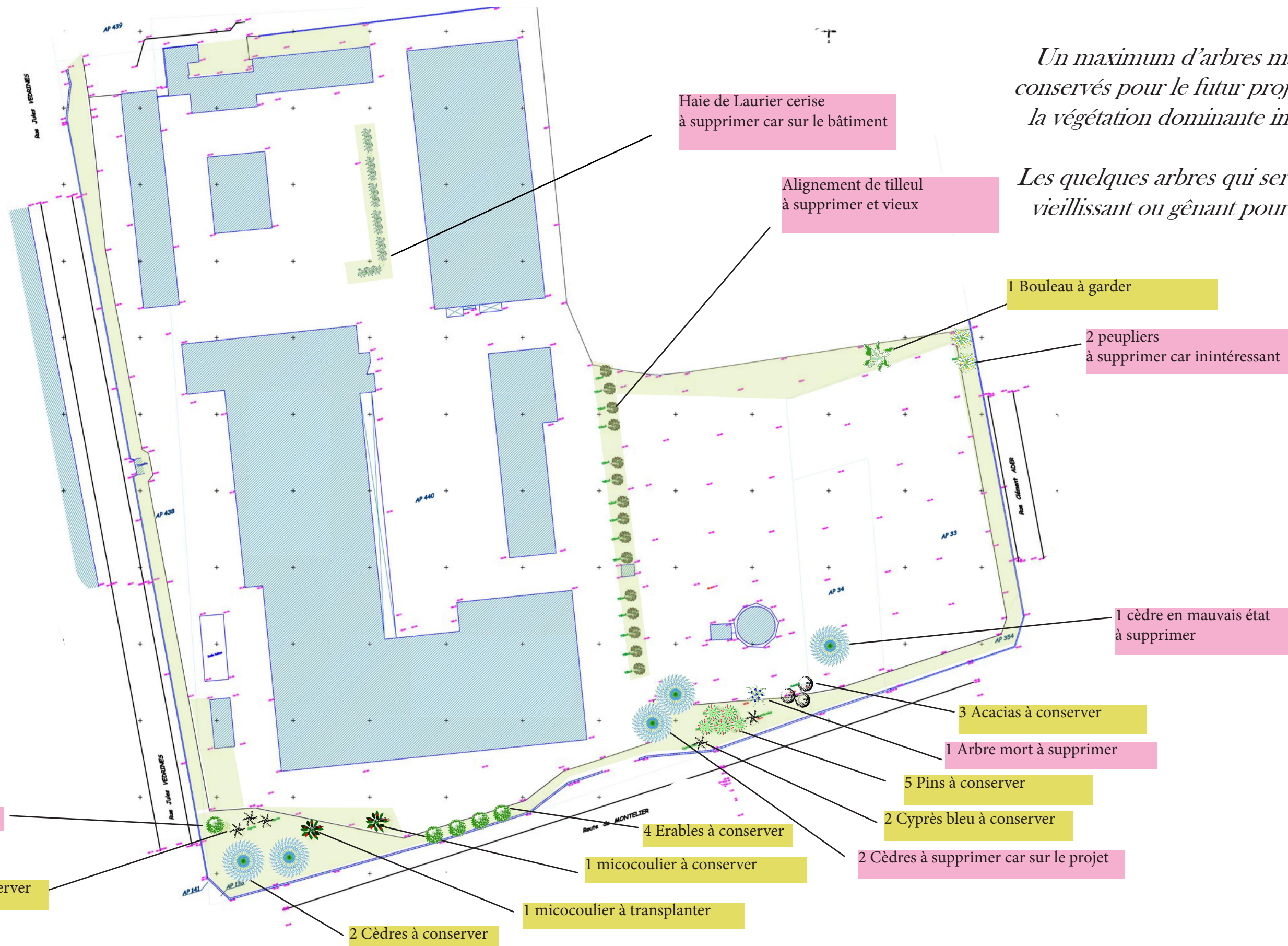
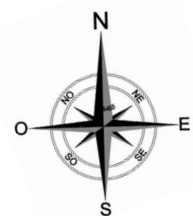
---

- Projet d'aménagement paysager pour le centre de tri postale - Valence (26)

Maitrise d'ouvrage: Mr Louis / Société GETAMAX - Architecte: agence Bechu et associé - Etude paysagère: Mme Laurence JACQUET/Mr Yann SAINTIGNY



Y A N N   S A I N T I G N Y  
Aménagements Paysagers





# Les acteurs des espaces verts



Tapis végétal



Paillage organique



Engazonnement rustique et naturel



Haies diversifiées pluristratifiées



Arbres d'ombrage



Emprise au sol = 10. 956 m<sup>2</sup>  
 Surface parking personnel = 4.478 m<sup>2</sup>  
 Surface parking PL+VL = 9.809 m<sup>2</sup>  
 Surface parking vélos + VL = 486 m<sup>2</sup>  
 Espaces verts = 9.813 m<sup>2</sup>

*Toutes les surfaces espaces verts sont composées de gazon ou de végétaux , plantés en pleine terre avec simplement paillage organique ou végétal ce qui reste très perméable aux infiltrations des eaux pluviales*  
*4478m<sup>2</sup> de parkings personnels sont en gaviers drainant*



*Diversifications des végétaux, Fruits/baies, fleurs mellifères et nectarifères pour favoriser la biodiversité*



## LES ACTEURS DES ESPACES VERTS

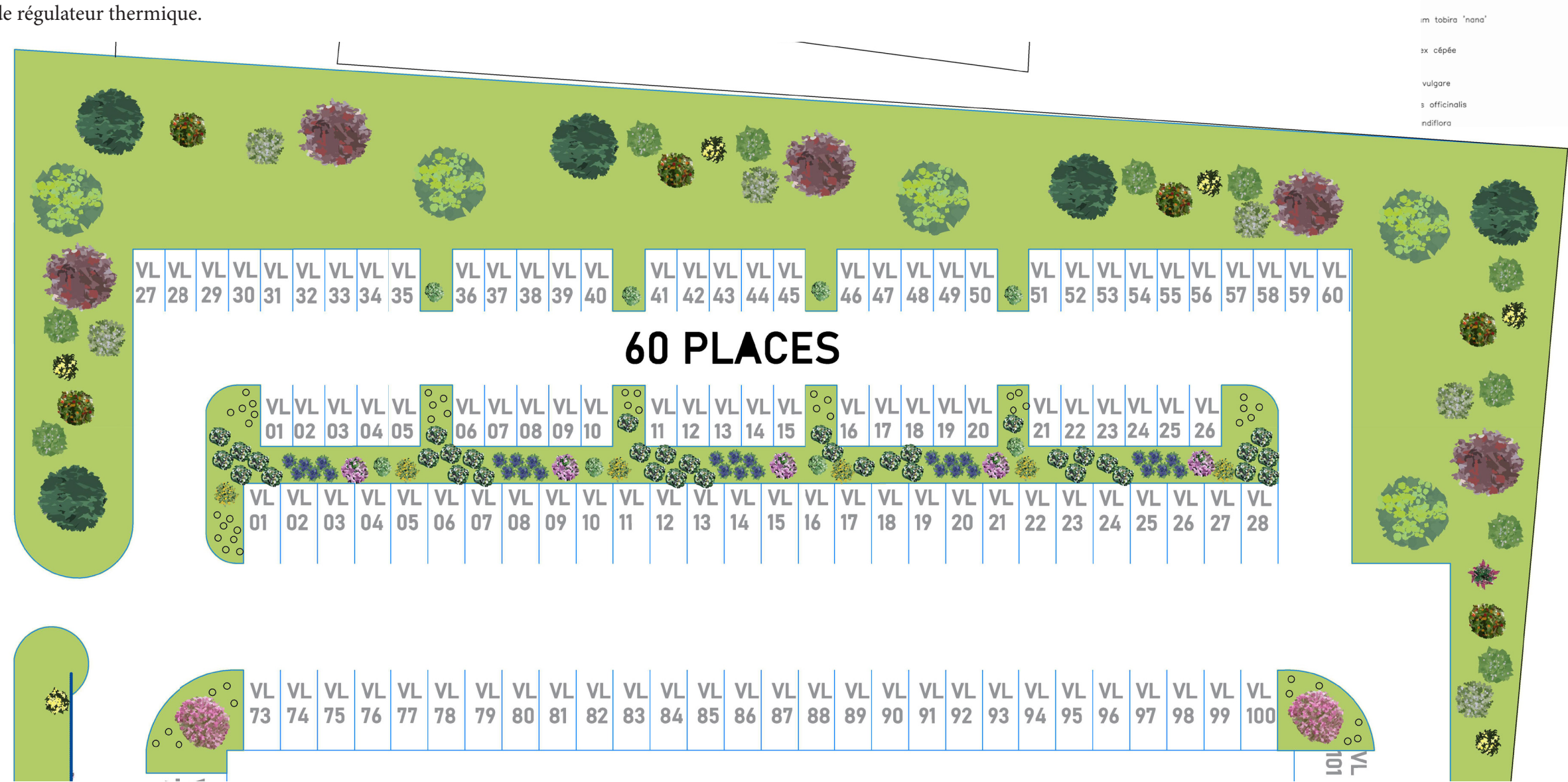
- Projet d'aménagement paysager pour le centre de tri postale - Valence (26)

Maitrise d'ouvrage: Mr Louis / Société GETAMAX - Architecte: agence Bechu et associé - Etude paysagère: Mme Laurence JACQUET/Mr Yann SAINTIGNY



Planche 01

Côté Nord, nous préconisons une haie constituée d'essences diversifiées assez opaque et dense, pluristratifiée avec une strate arborée de 6/8m de haut, une strate arbus-tive d'environ 2/3m de haut composées essentiellement d'essences locales et attractives en termes de baies/de couleur et de fleurs mellifères. Elle fera office de brise vue et de régulateur thermique.



LEGENDE

HAIE DIVERDIFIEE

- 6 Rhamnus frangula
- 6 Malus 'evereste'
- 6 Cotoneaster lacteus
- 12 Ligustrum vulgare
- 5 Quercus ilex cépée
- 5 Prunus pissardii cépée
- 5 Pinus sylvestris

Massif fleuri

- 8 Pinus mugo
- 180 Tapis hедера canariensis
- 6 Phlomis fruticosa
- 36 Cistus purpureus 'allan fran'
- 30 Perovskia atriplicifolia
- 5 Nerium oleander
- 2 Lagestroemia indica



Quercus ilex



Prunus pissardii



Malus 'Evereste'



Cotoneaster lacteus



Ligustrum vulgare



Pinus sylvestris



Phlomis



Nerium oleander



Perovskia



Massif fleuri

PLAN DE PLANTATION I

Projet d'aménagement paysager pour le centre de tri postale - Valence (26)

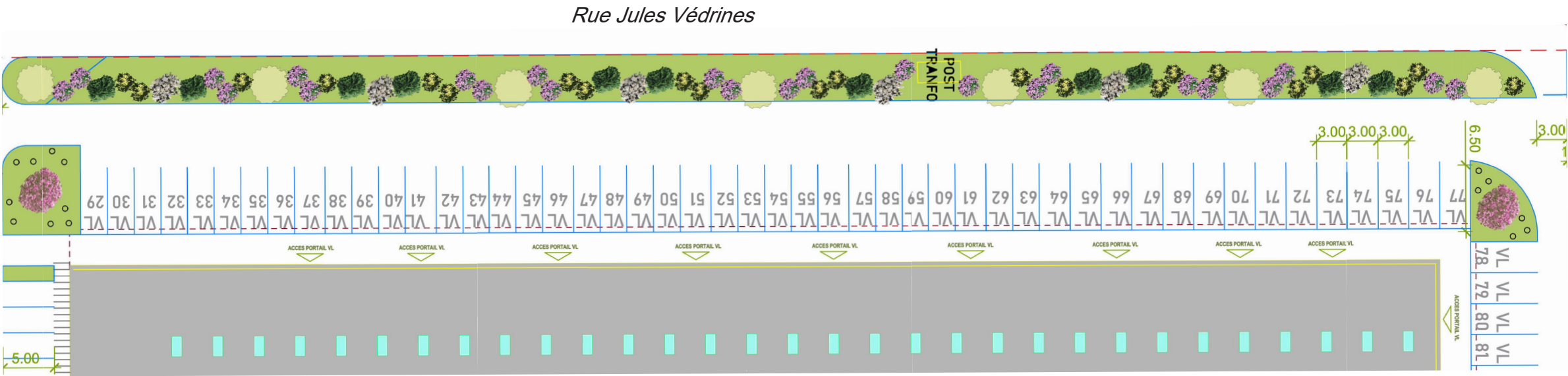
Maitrise d'ouvrage: Mr Louis / Société GETAMAX - Architecte: agence Bechu et associé - Etude paysagère: Mme Laurence JACQUET/Mr Yann SAINTIGNY





Planche 02

Côté Ouest, nous proposons une haie champêtre mélangées d'essences locales type noisetier/amélanchier/lilas acompagnée de laurier rose très florifères et résistants à la sécheresse. Une strate plus haute pour créer un masque végétal avec le voisinage est réalisé par des arbres de plus haute tige tout en ayant un développement de moyenne taille comme les savonnières ( koelreuterias ). Cette rangée d'arbres et d'arbustes compacte camouflera le vis à vis du bâtiment depuis les immeubles.

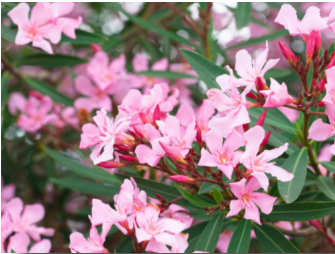


Légende

- 7 Koelreuteria paniculata cépée
- 22 Nerium oleander
- 11 Corylus avellana
- 5 Amelanchier ovalis
- 22 Syringa vulgaris



koelreuteria paniculata



Nerium oleander



Noisetier = corylus avellana



Amélanchier



Syringa vulgaris



PLAN DE PLANTATION 2

- Projet d'aménagement paysager pour le centre de tri postale - Valence (26)

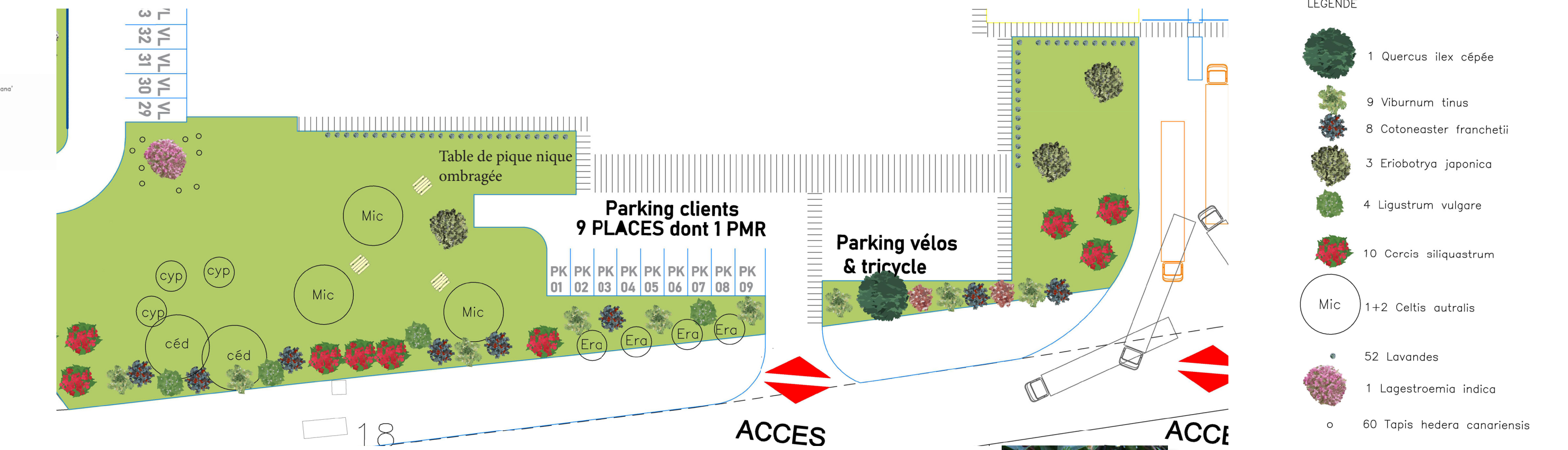
Maitrise d'ouvrage: Mr Louis / Société GETAMAX - Architecte: agence Bechu et associé - Etude paysagère: Mme Laurence JACQUET/Mr Yann SAINTIGNY





Planche 03

Côté Sud, en renforcement de la frange plantée et imposante, nous créons un brise vue végétal abondant depuis la rue de Montéliier avec des abres de haute tiges et des arbres cépés. Un mélange d'arbustes d'environ 2/3m continuera de rendre opaque la haie tout au long de l'année notamment par la persistance de leur feuillage. Les micocouliers de grand développement apporteront ombrage tout en agrémentant les tables de pique nique de fraîcheur l'été.



Cercis siliquastrum



Celtis australis



Quercus ilex



Ligustrum vulgare



Eriobotrya japonica



Viburnum tinus



Cotoneaster franchetii



Arbustes mélanges



Lavande 'hidcote blue'

PLAN DE PLANTATION 3

Projet d'aménagement paysager pour le centre de tri postale - Valence (26)

Maitrise d'ouvrage: Mr Louis / Société GETAMAX - Architecte: agence Bechu et associé - Etude paysagère: Mme Laurence JACQUET/Mr Yann SAINTIGNY





Planche 04



LEGENDE

- 8 Acer campestre
- 12 Cotinus coggygrian 'purpurea'
- 8 Colutea arborescens
- 4 Vitex agnus
- 15 Viburnum tinus
- 14 Cotoneaster franchetii
- 36 pennisetum alopecuroides
- 36 Cistus purpureus
- 12 perovskia
- 48 Pittosporum tobira 'nana'
- 7 Quercus ilex cépée
- 6 Ligustrum vulgare
- 4 Rosmarinus officinalis
- 10 Abelia grandiflora
- 15 nerium oleander



Haie brise vue et champêtre accueillant faune et flore très variés  
Source de nourriture pour les oiseaux, mammifères et insectes

PLAN DE PLANTATION 4

Maitrise d'ouvrage: Mr Louis / Société GETAMAX - Architecte: agence Bechu et associé - Etude paysagère: Mme Laurence JACQUET/Mr Yann SAINTIGNY

- Projet d'aménagement paysager pour le centre de tri postale - Valence (26)





Planche 04 (suite)

Côté parking, nous vous proposons des arbustes de basse taille décoratifs avec paillage sur les terres-pleins de terre qui auront pour fonction de réguler la chaleur du parking. Sur le pourtour, en complément de clôture, une haie diversifiée de 2 à 6 m de haut qui aura un rôle de brise vue donnant sur la rue Ader et la rue de Montéliér. Ces arbustes viendront en complément de la végétation existante.



pennisetum alopecuroides



Pittosporum tobira 'nana'



Perovskia



Ciste rose



Quercus ilex



Acer campestre

Arbustes bas décoratifs

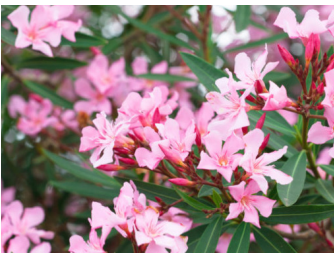
Arbre cépée



Abelia grandiflora



Vitex agnus



Nerium oleander



Cotinus



Cotonesaster franchetii



Rosmarin officinal



Ligustrum vulgare



Colutea arborescens



Viburnum tinus

Arbustes brise vue