

**Objet : Projet d'aménagement d'une vélo-route voie verte au Sud de Lyon sur la ViaRhôna -section Pierre-Bénite à Givors- Présentation des évolutions du projet**

**Réf : Décision de l'Autorité environnementale n°2018-ARA-DP-01394 du 16 août 2018**

## EXPOSÉ DES ÉVOLUTIONS APPORTÉES AU PROJET

Le projet de Vélo-route voie verte consiste en l'aménagement d'un itinéraire de 17,5 km d'une largeur moyenne de 3 mètres. Ses caractéristiques principales restent inchangées mais le tracé a évolué sur environ 4,7 km et l'itinéraire a été raccourci d'environ 1 km.

Le nouveau tracé est ainsi plus court et plus lisible, notamment sur Givors, Grigny et Vernaison et profitera davantage aux déplacements du quotidien qu'il sécurisera ; il incitera davantage au report modal et entraînera des effets positifs sur la qualité de l'air et la santé. À noter qu'il permet la réalisation de portions d'itinéraires du Plan pour les mobilités actives de la Métropole de Lyon (dont l'aménagement de la RD386 sur Givors).

Par ailleurs, sur environ 2,8 km, les variantes de tracé retenues empruntent davantage des chemins existants carrossables (larges et tassés), diminuant l'impact du point de vue de l'environnement, et limite l'exposition des usagers au risque technologique.

### DÉTAIL DES ÉVOLUTIONS SÉQUENCE PAR SÉQUENCE (extraits de réunion du 25 juin 2020)

**Concernant la séquence « Ile Tabard » à Vernaison**, alors que le tracé initial entraînait la création d'une emprise en bord de Lône sur environ 1 000 m<sup>2</sup>, le tracé retenu est raccourci de 200 mètres et emprunte un large chemin existant sur 550 mètres, actuellement utilisé par des exploitants de jardins attenants.

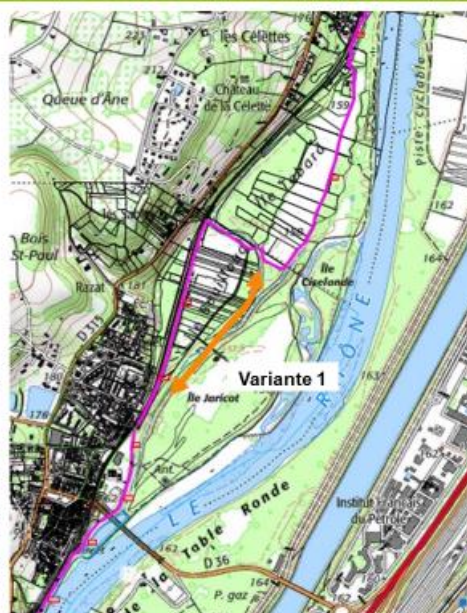
#### RAPPEL SUR LE PROJET : EVOLUTIONS DE TRACÉ



##### Séquence Île Tabard

- Tracé initial entraîne la **création d'une emprise en bord de Lône**
- Une variante a été proposée pour rester **sur le chemin existant** (de domanialité privée segmentée en plusieurs parcelles).
- Cette variante permet d'éviter l'impact sur le bord de Lône.

Variante validée suite à la concertation



**Concernant la longue séquence entre Vernaison et Grigny**, la contrainte d'éloignement de la voie ferrée entraînait la construction d'une emprise avec un impact sur les zones humides et les espaces sensibles ; le tracé retenu après concertation propose d'emprunter de larges chemins existants, dont un chemin d'exploitation de l'exploitant du SMHAR. Cette évolution concerne 2,3 km de tracé.

## RAPPEL SUR LE PROJET : EVOLUTIONS DE TRACÉ



### Séquence Vernaison

- Tracé initial : la contrainte d'éloignement de la voie ferrée entraîne **la création d'une emprise** avec un impact sur les zones humides et espaces sensibles
- Variante : **emprunte de larges chemins existants** (submersibles)
- Ambiances paysagères plus variées et éloignement du domaine ferroviaire

Variante validée suite à la concertation



## RAPPEL SUR LE PROJET : EVOLUTIONS DE TRACÉ



### Séquence Tour de Millery

- Tracé initial : la contrainte d'éloignement de la voie ferrée entraîne **la création d'une emprise** et un impact sur les zones humides et espaces sensibles (création de chemin)
- Variante : **emprunte un chemin d'exploitation carrossable existant** rejoignant le bâtiment du SMIRIL sur un chemin carrossable (emprunté par l'exploitant du SMHAR)
- Ambiances paysagères plus variées et éloignement du domaine ferroviaire

Variante validée suite à la concertation





**Concernant la séquence Grigny-Givors nord**, le projet proposait la création d'une passerelle sur le Garon ainsi que la création d'une emprise sur une parcelle agricole, en zone inondable ; après inventaires, il s'avère que les rives du Garon sont qualifiées en zone humide ; le nouveau tracé, par la RD315, plus direct de 600 mètres, propose une passerelle accolée au pont routier existant sur le Garon, ce qui réduit très sensiblement les impacts et évite de soustraire 600 m<sup>2</sup> de parcelle agricole sur Grigny. Il est proposé une inclusion sur la parcelle de la SAGIM occupée actuellement par La Poste pour éviter les zonages PPRT ((PPRT TOTAL TACS). Le tracé porte maintenant sur 900 mètres (1,5 km auparavant).

## RAPPEL SUR LE PROJET : EVOLUTIONS DE TRACÉ



### Séquence Grigny – Givors Nord

Une 4<sup>ème</sup> variante est proposée de manière à éviter :

- un tracé assez sinueux à travers Grigny puis Givors avec un tracé plus direct (diminué de 600 m)
- un impact environnemental et économique sur le Garon avec la création d'un franchissement isolé en zone inondable.
- Variante propose de rester sur la RD315

Variante validée suite à la concertation

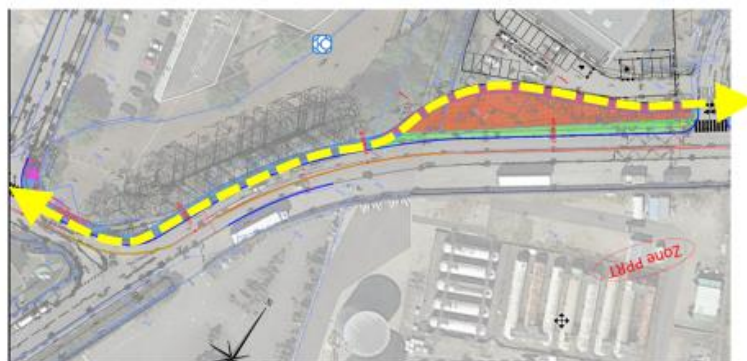


## RAPPEL SUR LE PROJET : EVOLUTIONS DE TRACÉ



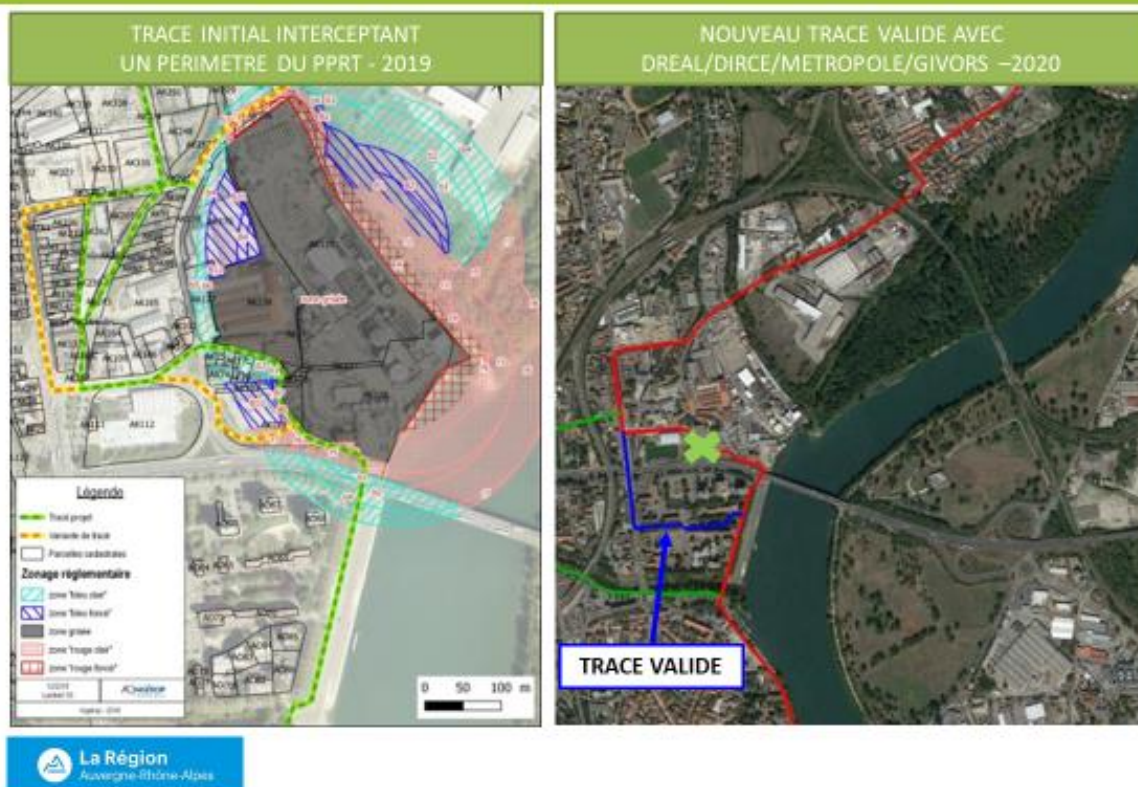
### Séquence Grigny – Givors Nord

Cette 4<sup>ème</sup> variante n'est pas possible avec l'assiette de voirie disponible et nécessite un empiètement sur la parcelle voisine actuellement occupée par la Poste de manière à éviter le périmètre rouge du PPRT TACS.



**Concernant la séquence sur « Givors sud »,** le tracé concernait des zonages PPRT ; suite aux échanges avec les services de l'État, les zonages PPRT sont maintenant évités. Cette évolution concerne environ 1km de tracé dévié par la RD386. Elle est concertée avec la DREAL et la DIRCE (franchissement A47), la Métropole de Lyon et la commune de Givors.

## RAPPEL SUR LE PROJET : EVOLUTIONS DE TRACÉ



**Concernant l'impact sur les zones humides** présenté en 2018, la demande évoquait un impact sur 7.9 km, soit environ 2 ha. Il ressort des inventaires que 2.07 ha de zone humide sont impactés, avec 0.85 ha de zones véritablement fonctionnelles, les autres surfaces étant des chemins déjà remblayés ou tassés avec de faibles fonctionnalités. Ainsi, 0,85 ha seront concernés pour une compensation.

## DIAGNOSTIC ZONES HUMIDES ET MESURES



	IMPACTS	MESURES
<b>Zones humides réglementaires totales</b>	2,07 ha	ci-dessous
<b>dont :</b>		
<b>correspondant à des chemins remblayés</b>	0,10 ha	infrastructure perméable
<b>correspondant à des chemins tassés</b>	1,12 ha	infrastructure perméable
<b>correspondant à des zones humides véritablement fonctionnelles</b>	0,85 ha	compensation 2/1 (M1 et M2)

**Concernant l'impact sur les terrains compris au sein de l'Arrêté préfectoral de Protection de Biotope « île de la table ronde » (0.5 ha) et de la ZNIEFF de type 1 « vieux-Rhône entre Pierre-Bénite et Grigny »,** les terrains concernés par les évolutions dans le tracé concernent une emprise très faible. Les évolutions de tracé entraînent plutôt une amélioration sur ce point, car empruntant davantage de chemins existants déjà anthropisés. Le projet propose aussi l'installation de barrières le long de l'emprise en zone sensible pour empêcher la divagation et le dérangement des espèces par les usagers.

Il ressort par ailleurs des inventaires un niveau d'impact faible à modéré sur les habitats naturels (surface impactée non significative) et sur les espèces patrimoniales, et sur les Espèces Exotiques Envahissantes (EEE). Concernant l'avifaune, l'impact résiduel est faible de portée locale. L'impact sur le castor est faible mais l'enjeu fort ; quant aux chiroptères, l'impact résiduel est faible mais l'enjeu est modéré.



	Inventaires de terrains – flore et habitats – IMPACTS
Habitats naturels	<p>emprise du projet = 3 % des habitats naturels de la zone d'inventaire 150 m linéaires concerne la saulaie 44.13 (habitat prioritaire) surface impactée non significative</p> <p>→ Niveau d'impact : faible à modéré</p>
Flore	<p>Site d'étude occupé par un grand nombre d'EEE dont certaines ont un fort pouvoir de colonisation → risque de propagation Renoncule scélérate et Pigamon jaune hors emprise projet → pas d'impact Espèces patrimoniales devant faire l'objet de mesures.</p> <p>→ Niveau d'impact : globalement faible / modéré pour espèces patrimoniales et EEE</p>



	Inventaires de terrains – faune – IMPACTS
Avifaune	<p>projet sans incidence significative sur l'état de conservation des populations d'oiseaux observées sur le site d'étude.</p> <p><b>Aucun impact sur l'habitat du Pic Noir</b></p>
Mammalofaune	<p>dérangement du castor (travaux et fréquentation du site) dérangement des chiroptères et altération des habitats de transits durant les travaux ; risque de destruction d'habitats et d'individus par l'abattage des arbres-gîtes</p>
Batrachofaune et herpétofaune	<p>travaux pouvant engendrer la destruction des individus et des habitats favorables à ces espèces</p>
Entomofaune	<p>travaux pouvant engendrer une destruction des individus et des habitats</p>
Ichtyofaune	<p>qualité de l'eau d'ores et déjà dégradée, niveau d'impact potentiel faible</p>



EXTRAITS DIAGNOSTIC ZONES HUMIDES – VERDI- mai 2020

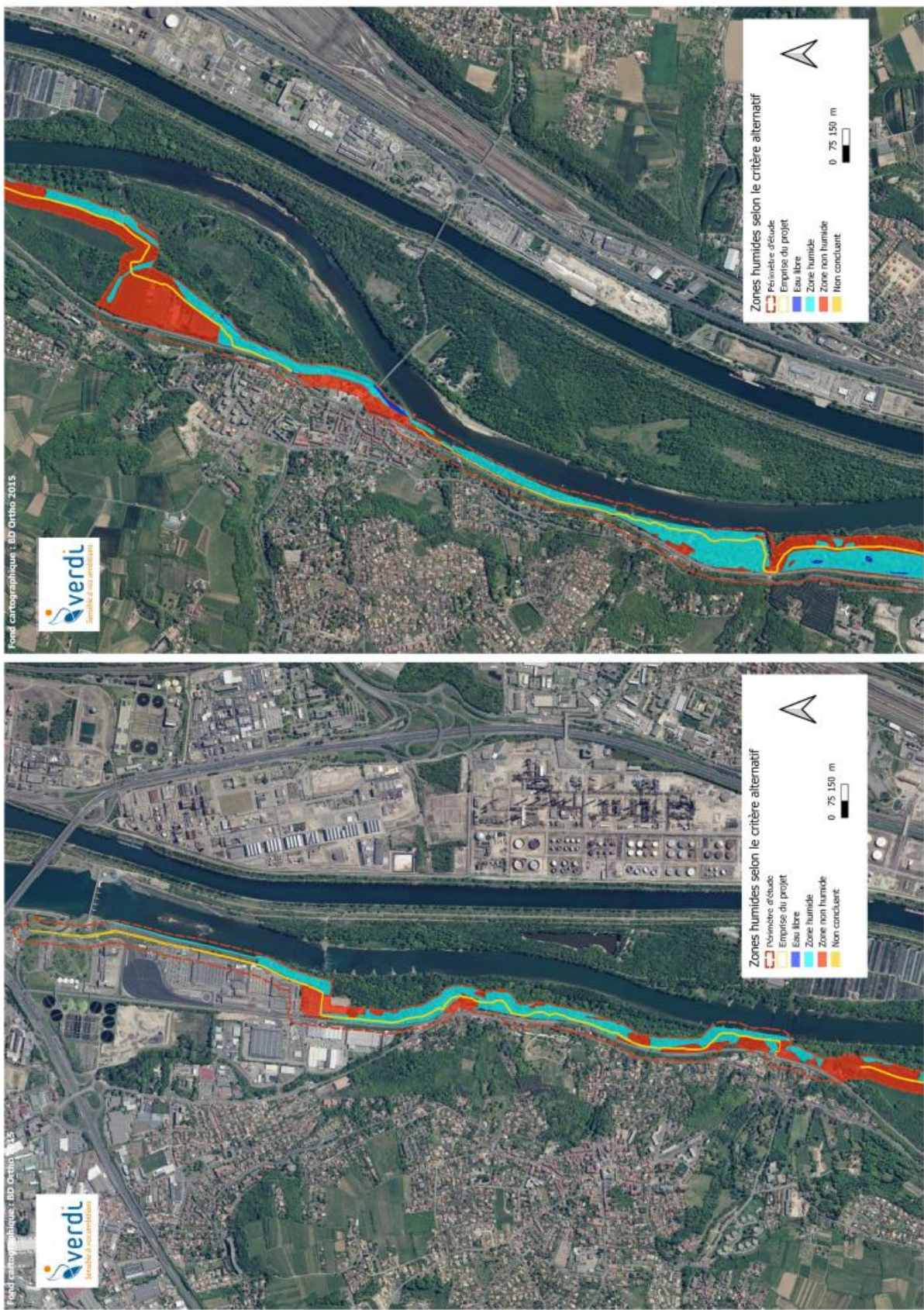


Figure 19 : Zones humides identifiées sur le périmètre de projet suite à l'étude pédologique et floristique 1/2.



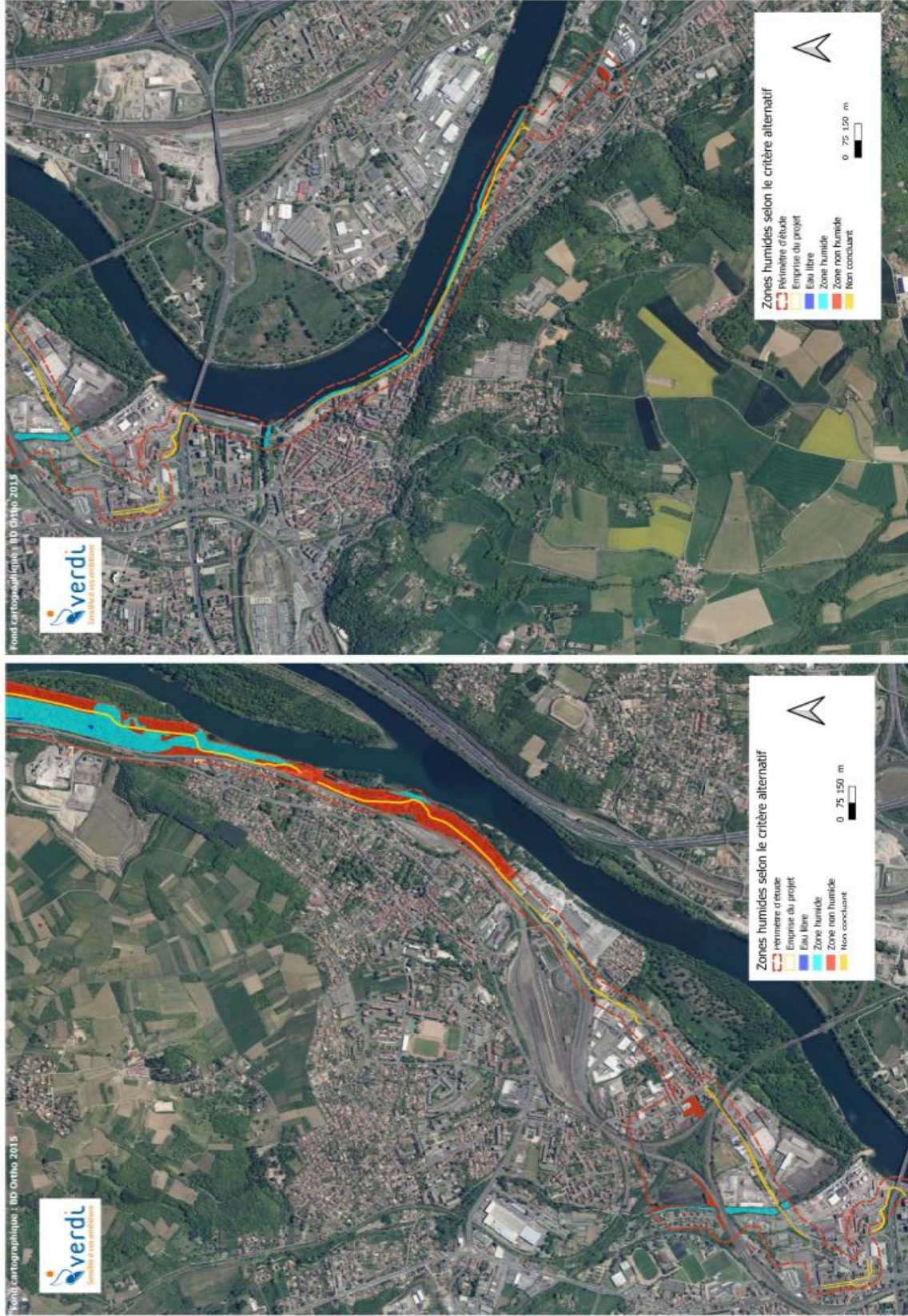


Figure 20 : Zones humides identifiées sur le périmètre de projet suite à l'étude pédologique et floristique 2/2