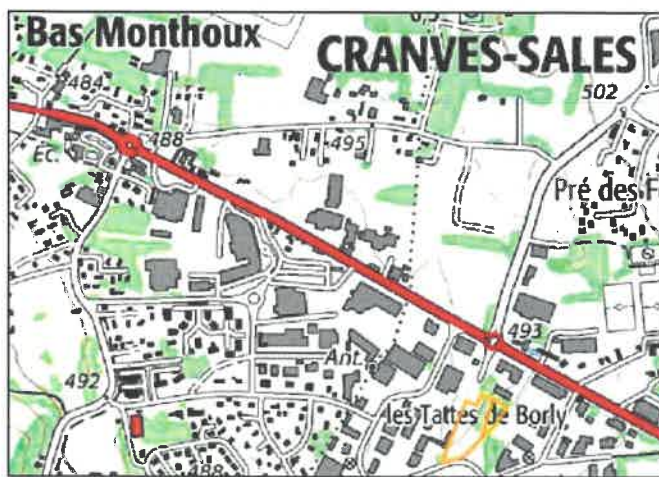


Expertise zone humide « Les Tattes de Borly » Commune de CRANVES-SALES

Le 10/01/2022 nous nous rendons sur la commune de CRANVES-SALES, au lieu-dit « Les Tattes de Borly » afin d'effectuer une expertise des parcelles cadastrales E2663 et E2664. L'inventaire départemental des zones humides de Haute-Savoie ne mentionne pas de zone humide sur ces deux parcelles.



Sources : SCAN25® - ©IGN / BD PARCELLAIRE - IGN

Situation à notre arrivée

A notre arrivée, nous découvrons que l'ensemble de la partie sud de la parcelle E2663 est occupée par un campement de personnes dans la précarité. Les bois en partie nord servent les toilettes. Une canalisation (pipeline) traverse la parcelle du nord au sud, constituant vraisemblablement un frein à la circulation d'eau dans le sol. La parcelle est visuellement recouverte d'un remblai. La limite nord des parcelles est nettement surélevée (voir schéma des lieux et dossier photographique en annexe).

Observation de la végétation

Nous ne constatons pas la présence de végétation hygrophile sur le terrain, mais à part quelques aulnes épars. Notons que la période de l'année n'est pas favorable à l'observation de la végétation.

Etude pédologique

Nous effectuons une étude pédologique conformément à l'arrêté ministériel du 24 juin 2008 modifié relative à la caractérisation des zones humides. Trois points de sondage sont réalisés : le point 1 est localisé à l'ouest du pipeline, les points 2 et 3 à l'est (voir localisation sur la figure suivante). Pour ces trois points, les résultats de l'expertise pédologique sont les suivants : les 60 premiers centimètres sont totalement dépourvus des marqueurs caractérisant les horizons rédoxiques ou histiques. Les sondages n'ont pas donné lieu à l'observation de présence d'eau.

Conclusion

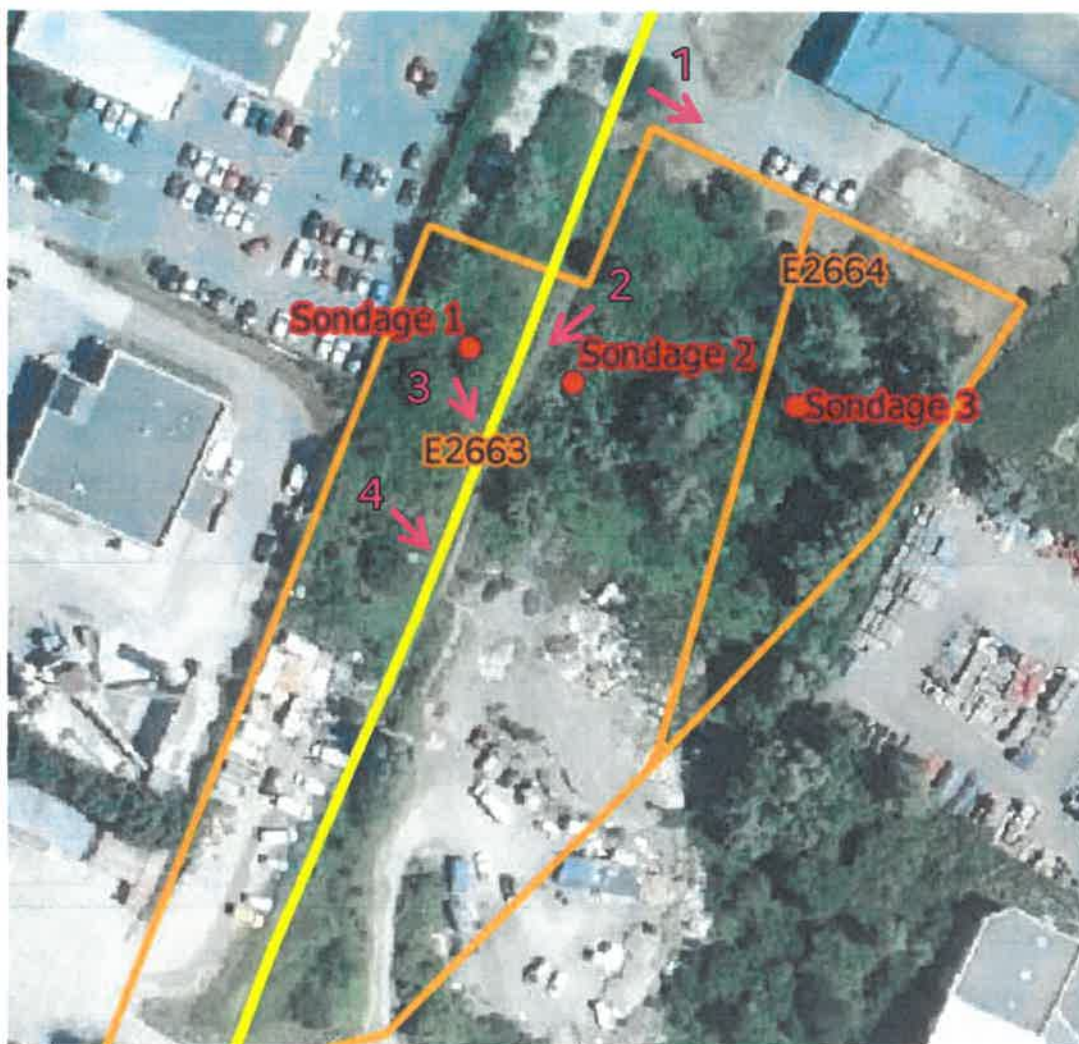
En application de l'arrêté ministériel du 24 juin 2008 modifié, notre expertise conclue à l'absence de zone humide dans la partie nord de la zone d'étude. La partie sud n'a pas été expertisée en l'absence d'information sur le niveau de dangerosité d'une intervention dans le campement qui occupe cette partie, et du fait de la nature du terrain ne se prêtant pas à une analyse pédologique (plateforme surélevée).

Le technicien de l'environnement



Guillaume Coutrot

Annexe 1 : schéma des lieux



Sources : BD Ortho® - ©IGN / BDPARCELLAIRE - IGN / OFB SD74

La zone d'étude : le tracé orange correspond aux limites des parcelles, le trait jaune représente le parcours du pipeline matérialisé sur le terrain, les points rouge marquent l'emplacement des 3 sondages réalisés en partie nord. Les flèches rose permettent de localiser les clichés du dossier photographique. Sur le fond photo aérienne de juillet 2020, on distingue clairement l'occupation de la partie sud de la zone, non expertisée.

Annexe 2 : dossier photographique

L'ensemble des clichés présentés ici ont été réalisés par nos soins le 10/01/2022.



Photo 1 : la limite nord, remblayée.



Photo 2 : la partie à l'ouest du pipeline.



Photo 3 : la partie est du pipeline. On distingue au fond le début du campement.



Photo 4 : le campement, sur une plateforme surélevée.