

ÉLABORATION D'UN SCHÉMA DIRECTEUR DU VTT SUR COURCHEVEL

PHASE 2 : DÉFINITION DU SCHÉMA DIRECTEUR

Date: le 30/10/2023

Responsable projet BikeSolutions:

Yannick MENNERON

06 63 15 36 54

Yannick.menneron@bikesolutions.fr



SOMMAIRE

1. Rappel du contexte et objectifs
2. Méthodologie de définition du schéma directeur
3. Les objectifs définis
4. Les cibles visées
5. La vision et stratégie VTT de Courchevel de demain
6. Préconisations et illustrations
7. Conclusion et suite de l'étude

GLOSSAIRE

FFC : Fédération Française de Cyclisme

UCI : Union Cycliste Internationale

VTT : Vélo Tout Terrain. Vélo muni de suspensions, fourche suspendue à l'avant, et amortisseur à l'arrière

Débattement : Taille et **longueur** différente des **suspensions** selon la pratique spécifique. Plus le débattement est « petit », plus on se rapproche d'une pratique Cross-Country / Plus le débattement est « gros », plus on se rapproche d'une pratique Enduro ou Descente

XC : « X » = Cross en Anglais. **Cross-Country**. Epreuves VTT visibles aux Jeux Olympiques

XCO : Cross-Country Olympique. Parcours permettant l'**entraînement** et la **pratique** du VTT Cross-Country à **Haut-Niveau**

Enduro : Les pratiquants recherchent principalement des **portions descendantes ludiques**. Ce type de VTT permet néanmoins de pédaler afin de rallier des points de départ hauts.

Gravity : terme anglosaxon faisant référence aux pratiques VTT typées **Enduro** ou **Descente(DH)**. Nécessite la **gravité** pour générer de la **vitesse**.

DH : en anglais, **Downhill**, pratique du VTT de descente

E-Bike : **Electric Bike** en Anglais. **VTT** à Assistance Electrique (**VTAE**)

Modules : **construction**, la plupart du temps en bois, permettant d'**apporter du ludisme** et de la **diversité** aux parcours. Ils peuvent se présenter sous **plusieurs formes** : passerelles, bascule (telle une balançoire à bascule pour enfants) etc...

Gravel : Vélo à mi-chemin entre le **vélo de route** et le **VTT Cross-Country**

BikePacking : Cyclotourisme minimaliste. **Itinérance à vélo** sur le principe de voyager léger, **avec des sacoches** fixées au vélo (VTT, vélo de route, Gravel...)

Pumptrack : parcours proposant un **enchaînement de bosses et de virages relevés**, construite principalement sur terrain plat. Le principe étant de **pomper** « pump » **sans pédaler** sur la **piste** « track » afin de **générer de la vitesse**. Elles se déclinent sous différents niveaux, certaines recouvertes d'enrobé permettent également la pratique du roller, du skateboard ou de la trottinette.

Bike Park / Trail Centre : définissent des **espaces** de concentration de **sentiers clairement identifiés** pour la pratique du VTT.

Single Track : sentier **monotrace**. Sentier plutôt étroit, où un seul vététiste peut être de front. Généralement, ce sont ce genre de sentiers que les pratiquants recherchent, car ils sont souvent **sinueux et ludiques**.

Benchmark : Outil de **comparaison** qui sert à **évaluer la performance** d'un élément sur son secteur économique et la comparer aux meilleurs acteurs du secteur. Cet outil d'amélioration continue se base sur un processus d'évaluation par rapport à un ou plusieurs modèles reconnus.

1. RAPPEL DU CONTEXTE ET OBJECTIFS

Le VTT a été positionné par les élus de Courchevel comme un axe prioritaire de leur politique de développement touristique estival.

Conscient de la nécessité de proposer une offre VTT attrayante et de qualité, Courchevel souhaite développer et structurer son offre à travers différentes pratiques : e-bike/VAE, DH, Enduro et Gravel.

Le produit VTT actuel de Courchevel est orienté DH Enduro et VTTAE. La station va par ailleurs accueillir un évènement à partir de 2022, ce qui confirme un bon dynamisme. L'offre permet la découverte du territoire pour un public varié, toutefois les élus et techniciens s'interrogent sur sa pertinence à long terme et donc son évolution nécessaire.

La station se lance désormais dans cette démarche de création d'un schéma directeur du vélo, c'est pourquoi elle a décidé de s'adjoindre d'une expertise d'une équipe spécialisée pour l'aider à avancer, en plusieurs étapes :

- Une phase diagnostic et d'étude de marché
- Une phase de stratégie, puis de définition de projet
- Une phase de chiffrage et d'économie du projet

Nous identifions deux enjeux majeurs à ce stade :

- L'adéquation du futur produit avec les tendances actuelles et futurs du VTT, et plus généralement la tendance « vélo ludique »
- La complémentarité avec les offres des stations voisines, avec qui il sera sans doute opportun de ne pas entrer en compétition frontale, et donc jouer sur une différenciation.



2. MÉTHODOLOGIE DÉTAILLÉE

La 2e phase de l'étude comporte plusieurs étapes :

1. Définition d'une vision VTT

Un plan d'action n'est qu'un outil. Un outil au service d'une vision, d'un objectif. Il est donc essentiel de définir cette vision ou cet objectif. Vos souhaits devront être clairement énoncés comme par exemple :

- Devenir une destination majeure en Europe
- Générer 20,000 nuitées commerciales en plus l'été, ou 10,000 sur les ailes de saisons, ou les deux?
- Devenir la première station du monde à développer une offre vélo hivernale mixant vélo sur neige et pratique indoor
- Devenir le premier territoire à développer des pistes cyclables ludiques, ou on n'arrivera plus à faire la différence entre vélo de route et VTT
- Organiser des championnats du monde de VTT d'ici 10 ans
- Ou autre chose, ou tout cela à la fois ?

Nous pourrions donner des idées, mais cette vision devra être construite ensemble, avant de partir sur un plan d'actions.

2. Plan d'actions

Pour se faire, un travail de terrain supplémentaire sera nécessaire afin de définir des schémas d'aménagement, respectant au mieux les contraintes (exploitation hivernale, gestion foncière etc...)

Nous arpenterons donc le terrain afin d'imaginer de nouvelles solutions d'aménagement

La solution proposée sera un mix entre la réutilisation de l'existant et la création de parcours/aménagements nouveaux. Ces préconisations seront dimensionnées en fonction de ce qui aura été perçu pendant la phase de diagnostic. Elles ne présenteront pas de tracés détaillés, mais plutôt :

- Nombre et type de tracés détaillés, mais plutôt :
- Localisation/ zonage
- Longueur/dimensions estimatives



3. OBJECTIFS

1. Les objectifs à courts termes (5 ans)

Promotion hivernale
Séduction ^{Découverte} Loisirs Localisation
Educatif ^{Tous} Dynamiser
Essai
Alternative
Diversification
Curiosité

La vision VTT naît par la définition d'objectifs précis, à courts mais aussi à longs termes.
Intéressons-nous d'abord aux objectifs à courts termes :

- **Diversification** de l'offre : l'objectif est d'atteindre un niveau de complémentarité exemplaires des aménagements afin de ravir tous les publics
- Faire pratiquer **tous les publics**, de **tous les niveaux** : le but étant de proposer un produit **séduisant**, attractif et attirant la **curiosité** des pratiquants avertis mais surtout des néophytes, pour les **faire essayer au moins une fois le VTT pendant leur séjour**.
- Le **VTT comme pendant du ski l'été** : l'objectif étant que le VTT ait une place privilégiée dans le développement économique de la station, qu'il soit une **réelle alternative au « tout-ski »**.
- VTT : il doit être synonyme de **loisir, découverte, d'éducation** et de **sécurité**.
- **Dynamiser** la saison estivale : faire adhérer l'ensemble des activités touristiques au développement d'une offre VTT globale sur le territoire
- Implantation des aménagements : une réflexion a été portée sur **la localisation** des aménagements, le fait de créer des aménagements en bas de vallée, là où la pratique du VTT peut être moins impactée par la neige et ainsi augmenter l'amplitude temporelle de pratique sur les ailes de saisons.
- Création d'un **produit hivernal** : permettre la pratique du VTT sur la saison hivernale, afin de **promouvoir la destination VTT**



3. OBJECTIFS

2. Les objectifs à moyens et longs termes (10 ans et +)

Fréquentation Evènement Printemps Destination Automne Classement

Comme dit précédemment, la vision VTT naît d'une priorisation et d'une projection temporelle d'objectifs.

A longs termes, Courchevel souhaite :

- Faire partie du **Top10 au classement** des destinations alpines **en termes de fréquentation**
- **Dynamiser** les saisons creuses : **printemps** et **automne**. La bonne gestion de la localisation des aménagements (comme en fond de vallée) peut être un bon tremplin pour pratiquer sur ailes de saisons estivale et hivernale.
- Être un **lieu d'accueil d'évènements d'ampleur nationale** : De notre point de vue, une compétition enduro ou VTAE seraient les plus appropriées selon le profil du territoire.

3. OBJECTIFS

3. Un état d'esprit

Mobilité douce
Démarcation
Ecologique
Innovation
Produit unique
Identitaire
Essai
Responsable
Désacralisation
Evènement

Les objectifs ont été définis avec une volonté de faire transparaître un état d'esprit d'amélioration dans la démarche d'aménagements, avec des lignes directrices fortes :

- Créer un **produit unique** : il reste à définir si ce produit unique est à développer pour rendre visible, faire parler ou augmenter de manière pérenne la fréquentation
- Découvrir la Glisse à Vélo : être détenteur d'un produit permettant la démarcation de la station, un **produit identitaire**, **novateur** qui attise la curiosité du plus grand nombre
- Un **impact écologique maîtrisé** : cela induit un bouleversement de l'organisation et du fonctionnement actuel afin de **créer des aménagements de manière responsable**.
- Désacralisation de la pratique : produit d'altitude accessible aux pratiquants débutants
- Une station dynamique : l'accueil de public et de compétition fait partie de la genèse de la station, avec des événements d'ampleur nationale.





4. CIBLES VISÉES

Opportuniste
Débutants
Sportifs piétons
Famille
Vététistes Mixte
Locaux

Reprenant le constat fait sur la phase de diagnostic, la **clientèle actuelle** démontrer plusieurs profils avec des caractéristiques différentes.

Les profils :

- **Famille**
- **Sportifs** « touche à tout »

L'objectif, au sujet VTT n'est pas de diversifier encore plus la clientèle mais bien d'augmenter la fréquentation sur la station.

La volonté est de démocratiser l'activité, la rendre **attractive**, et susciter la **curiosité** afin de convaincre et inviter à l'essai même les plus réfractaires.

5. VISION et STRATÉGIE VTT DE COURCHEVEL

Les objectifs définis ci-précédemment nous amène vers une vision claire de la future offre VTT de Courchevel.



Cette ambition a donc permis la proposition coconstruite d'axes stratégiques, dans lesquels nous retrouvons les enjeux et objectifs de ces axes :

Axe 1 > Un produit 4 saisons « pour de vrai »

Créer un produit identifié par saison, avec un produit phare qui sera estival

Axe 2 > Un produit ludique, éducatif et accessible aux débutants

Viser un produit attractif pour des débutants, des enfants à partir de 3 ans, et par extension à la population touristique, à la population locale, à « Mr. Toulemonde »

Axe 3 > Un impact économique significatif

Organiser un événement d'envergure nationale



5. VISION et STRATÉGIE VTT DE COURCHEVEL

1. Axe 1

Axe 1 : Annualisation de la pratique

- La responsabilité de la transition du territoire de montagne et de son offre vers des modèles de tourisme soutenable (activités réversibles à l'année et non dépendant de la neige, annualisation d'emplois)
- L'adéquation avec les nouvelles tendances de pratique, de consommation et de séjours pour un positionnement territorial pertinent et une captation des cibles de pratiquants efficiente (attentes et offre, qualification de l'offre existante, plus de ludique et de profil single, parcours thématiques, E-bike, services annexes, itinérance, etc.)
- Le besoin de sécurisation et de sécurité autour de la pratique du VTT concernant des usagers aux profils et aux niveaux de pratique divers sur des sites de pratique également variés (entretien, balisage, espaces dédiés et praticables en toutes circonstances, lisibilité et information, suppression des zones de pratique sauvage et dangereuse, etc.)



5. VISION et STRATÉGIE VTT DE COURCHEVEL

2. Axe 2

Axe 2 :

Utilité publique et intégration sociale

- Le **partage des espaces et des usages pour des cohabitations apaisées** et sereines sur des sites de pratiques toujours plus contraints et convoités (réglementation, sensibilisation, acculturation, répartition et espaces dédiés, environnement, exploitation, problématique foncière, autres activités, etc.)
- L'intégration de l'offre VTT au sein d'une **politique éducative et plus largement de la vie sociale** dans l'esprit de la démarche nationale du sport pour tous (tous niveaux et tous publics, grand public, Mobilité douce, scolaire, etc.)
- La **préservation et la valorisation des environnements** caractéristiques du territoire, gages de différenciation mais également propice à la pratique du VTT (paysage, patrimoine culturel, reliefs et espaces forestiers, maintien des sols, etc.)



5. VISION et STRATÉGIE VTT DE COURCHEVEL

3. Axe 3

Axe 3 : Développement économique

- L'engagement de proximité de la commune auprès de son réseau multi-niveaux et multi-acteurs pour le maintien des implications et de la motivation au développement d'une offre VTT pérenne (adhésion des socio-professionnels à la dynamisation du territoire, engagement de services spécifiques)
- Soutien de l'offre VTT comme générateur de valeur ajoutée, participant à la relance de l'économie estivale et sur les périodes creuses (ailes de saisons : printemps, automne) de la filière sportive et plus généralement à l'attractivité touristique du territoire et ses services associés (positionnement de marché, dynamique et équilibre du territoire, modèle économique, création d'emplois non délocalisable et durable, etc.)
- Les moyens adaptés à l'ambition fixée en matière de développement de l'offre VTT pour le territoire de Courchevel et ses partenaires (coordination et animation, accompagnement, observation et évaluation, communication, promotion, commercialisation, etc.)

6. PRÉCONISATIONS ET ILLUSTRATIONS

Avant d'entrer dans les détails techniques de ce que pourrait être l'offre VTT de demain, il est important de rappeler que :

- Le VTT a été placé comme un levier incontournable de développement du territoire :
 - ✓ Diversification de l'offre touristique dans sa globalité
 - ✓ Levier de développement économique envers les socio-professionnels du VTT
 - ✓ Levier de développement économique pour l'ensemble des socio-professionnels du territoire (restaurateurs, hébergeurs, producteurs etc...)
- Le VTT comme levier d'éducation :
 - ✓ A la pratique même du VTT
 - ✓ A la pratique du vélo en général : apprentissage au déplacement à vélo
 - ✓ Moyen de découverte du territoire
- Le VTT comme activité à part entière, sans pour autant étouffer les autres activités du territoire :
 - ✓ Permettre l'usage de l'espace du territoire de manière raisonnée
 - ✓ Cohabiter avec les autres activités [exploitation hivernale, exploitation forestière, alpages]
 - ✓ Considérer les problématiques des autres activités, faire le parallèle avec les problématiques spécifiques au VTT, pour développer la pratique dans un esprit d'unité et de compromis

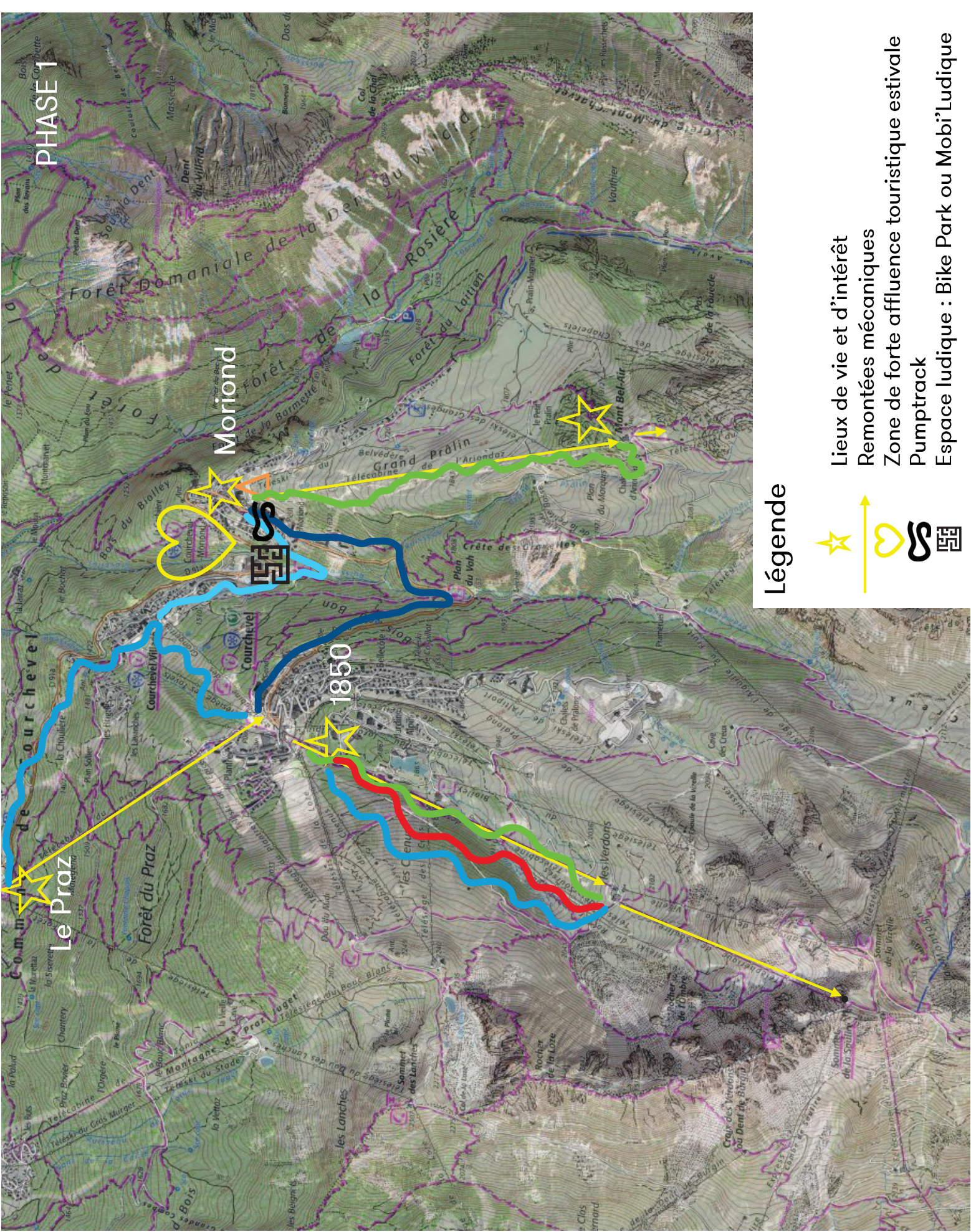
6. PRÉCONISATIONS ET ILLUSTRATIONS

Nous vous préconisons les aménagements suivants, en des lieux jugés stratégiques pour une utilisation optimisée. Nous les avons répartis en 3 phase de développement, chaque phase répondant aux attentes et objectifs de chacun des axes présentés ci-dessus.

Phase 1 :

- Front de neige Moriond : BikePark draisienne + piste verte
- Verdons : Enduro vert-bleu-rouge → Refonte des parcours existants :
- ✓ Enduro noir : réorienté l'itinéraire pour qu'il n'emprunte que l'itinéraire de niveau rouge
- ✓ Bleu = vrai parcours de niveau bleu avec départ accueillant et module filtre au départ pour un repère visuel du niveau bleu
- ✓ Vert = vrai parcours de niveau vert avec départ accueillant et maîtrise de la pente pour conserver le niveau débutant du début à la fin
- ✓ Descente bleue 18-Praz par 15
- Aquamotion : Bike Park + Mobi'Ludique + Pumptrack, scénario C (Vélo et Tennis)

PHASE 1



Légende

- ☆
- ↑
- ♡
- ⌘

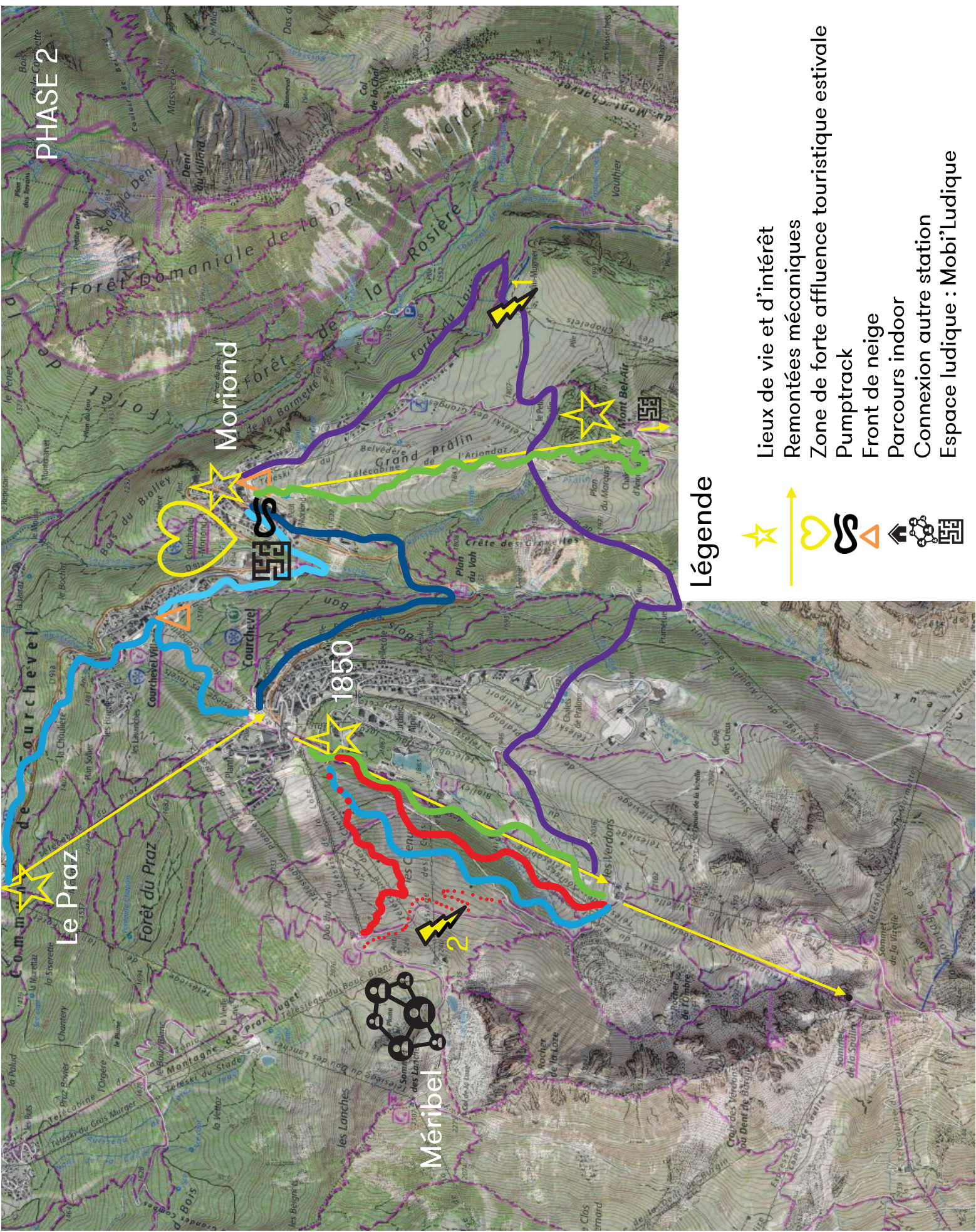
Lieux de vie et d'intérêt
Remontées mécaniques
Zone de forte affluence touristique estivale
Pumptrack
Espace ludique : Bike Park ou Mobi'Ludique

6. PRÉCONISATIONS ET ILLUSTRATIONS

Phase 2 :

- Col de la Loze :
- ✓ Louza → Reprendre et améliorer la section descendante. Créer une section montante de niveau rouge.
- ✓ Connexion avec Méribel → Réfléchir avec Méribel à créer un itinéraire commun pour une connexion facile et durable
- E-spot sur parcours VTTAE → à implanter sur la carte
- Front de Neige Courchevel Village : BikePark
- Front de neige Moriond : BikePark Indoor
- Sommet Ariondaz : pumptrail en négatif sur l'espace des tapis roulants. Proposer la zone à l'exploitation par un privé
- Extension bleue Moriond

PHASE 2



Légende

- ☆
- ↑
- ♡
- ⚡
- ⬆
- ⚙
- ⚡

- Lieux de vie et d'intérêt
- Remontées mécaniques
- Zone de forte affluence touristique estivale
- Pumptrack
- Front de neige
- Parcours indoor
- Connexion autre station
- Espace ludique : Mobi'Ludique

6. PRÉCONISATIONS ET ILLUSTRATIONS

Phase 3 :

- Enduro noir : Saulire – Bozel → Support de compétition + sommet de station
- Front de neige Verdons : MBMX ou VAE-dual sport
- Extension rouge Moriond

[illegible][illegible][illegible]

A detailed topographic map of the Courchevel ski resort area. The map features contour lines indicating elevation, with peaks like Dent du Villard and Mont Bel Air labeled. Several trails are highlighted with colored lines: a red trail starting from Courchevel, a blue trail along the valley floor, a green trail ascending towards Mont Bel Air, and a purple trail further up. Key locations include Courchevel, Le Praz, Moriond, and Méribel. A yellow star marks a specific point near Courchevel, and another yellow star marks a point near Mont Bel Air. A black lightning bolt symbol is also present. The map includes various geographical features such as forests (Forêt Domaniale de la Dent du Villard), lakes (Lac des Lanches), and mountain passes (Col de la Charte). The overall terrain is rugged and mountainous.

Espace ludique : Bike Park ou Mobi'Ludique