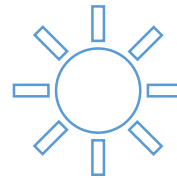




Projet de développement d'un champ photovoltaïque au sol

Commune de Péronnas (01)



Historique du site

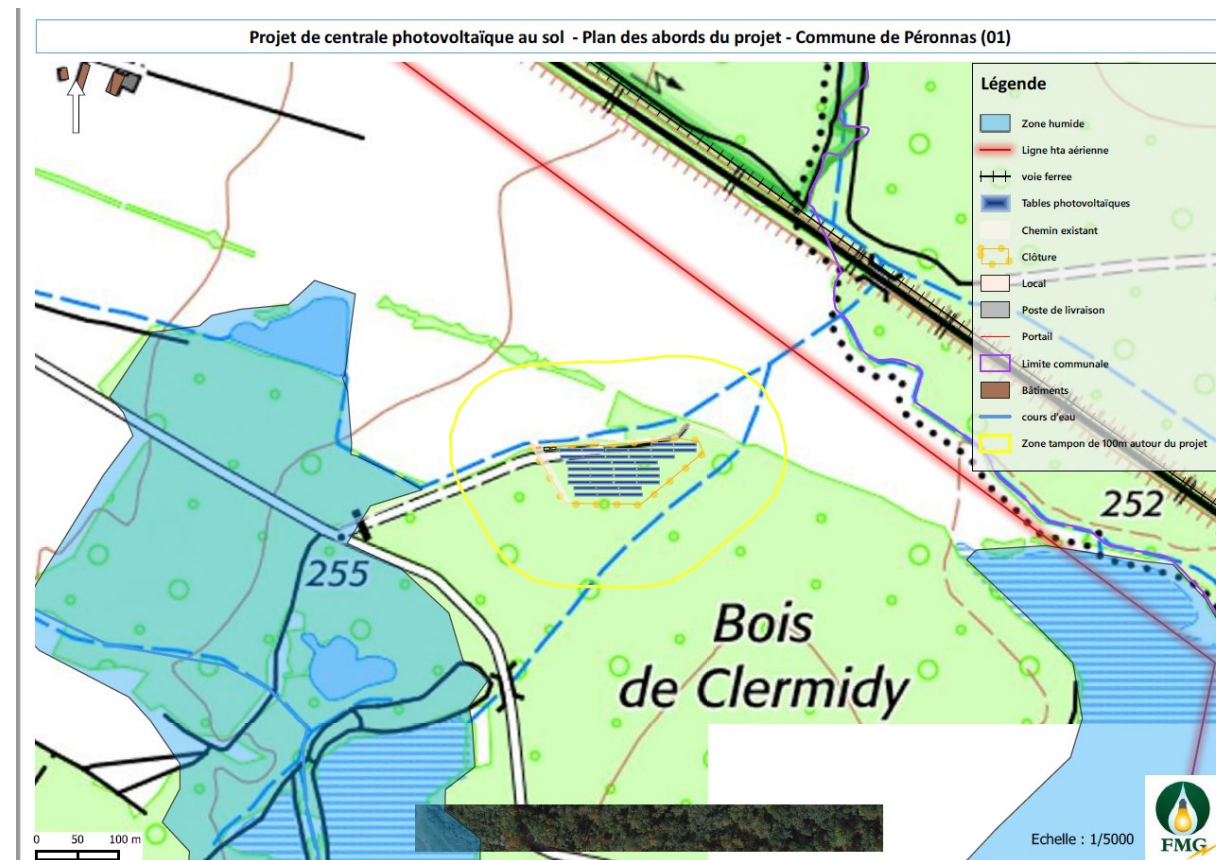
La zone d'étude se situe au lieu-dit «Clermidy» sur la commune de Péronnas sur la parcelle C 58 d'une surface totale de 3,06 ha.

Le site a été choisi par FMG pour développer un projet de parc photovoltaïque au sol pour deux raisons :

- La volonté du propriétaire de reconversion de sa parcelle au vu du faible rendement sylvicole.
- Le choix du site : une ancienne décharge d'ordures ménagères exploitée dans les années 1983-1984.

Une convention provisoire avait été conclue entre la municipalité de Bourg-en-Bresse et le propriétaire de la parcelle pour accueillir la décharge.

Au terme de l'exploitation, la remise en état a consisté en une couverture du dépôt avec de la terre végétale. Un reboisement composé majoritairement de pins laricio dans les parties centrales et nord et de frênes dans la partie sud.



Historique du site



29/09/1963 – Zone d'étude en bleu.

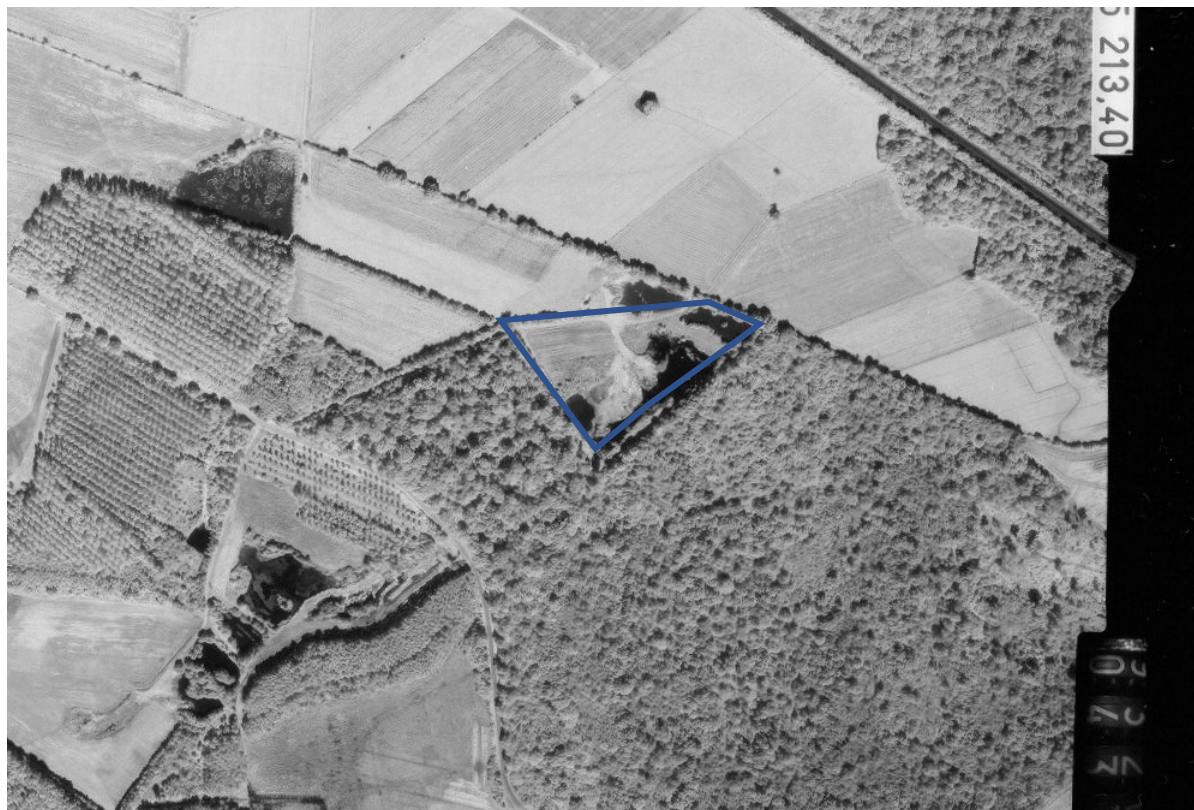
La vocation historique de la parcelle est agricole.



29/08/1978 – Zone d'étude en bleu.

La parcelle subit une modification de son état agricole. Nous pouvons voir des zones de remblais et des exhaussements.

Historique du site



14/08/1980 – Zone d'étude en bleu.

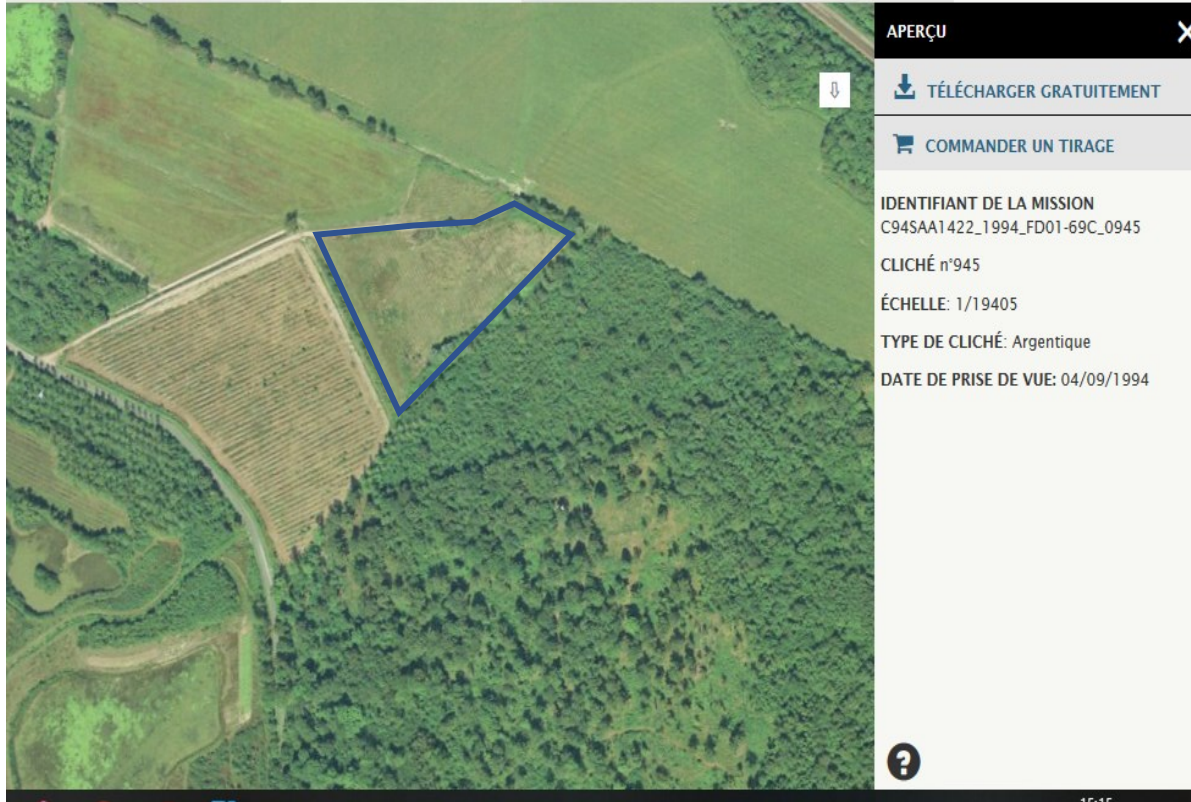
Les zones de remblais sont toujours présentes. Aucune photo aérienne n'est disponible pour les années 1983 ou 1984.



30/06/1985 – Zone d'étude en bleu.

Parcelle qui paraît en partie remblayée.

Historique du site



04/09/1994 – Zone d'étude en bleu.

Parcelle remblayée qui d'apparence ressemble à son état agricole précédent.



26/05/2005 – Zone d'étude en bleu.

Les boisements apparaissent sur la parcelle.

Historique du site

Selon un rapport d'experts de « Sylviculteurs Bresse Dombes Revermont », association syndicale de propriétaires forestiers, la parcelle C 58 est constituée de pins de faibles valeurs à cause de son sol inadapté à la production forestière. Le rapport estime un prix de revient à environ 800 € /ha.

Selon un 2^{ème} rapport d'experts, « COFORET », coopérative forestière accompagnant les propriétaires forestiers :

« Il s'agit d'une plantation de pins laricio d'une trentaine d'années. Les bois ont un diamètre moyen inférieur à 25cm et la densité du peuplement est faible (<200 tiges/ha). Il n'y a pas eu d'élagage. Le frêne, le saule et un sous étage arbustif dense a envahi la plantation. La valeur d'avenir du peuplement est faible et estimée symboliquement à 500€/ha. »

Les deux rapports sont joints au dossier de demande d'examen de cas par cas.

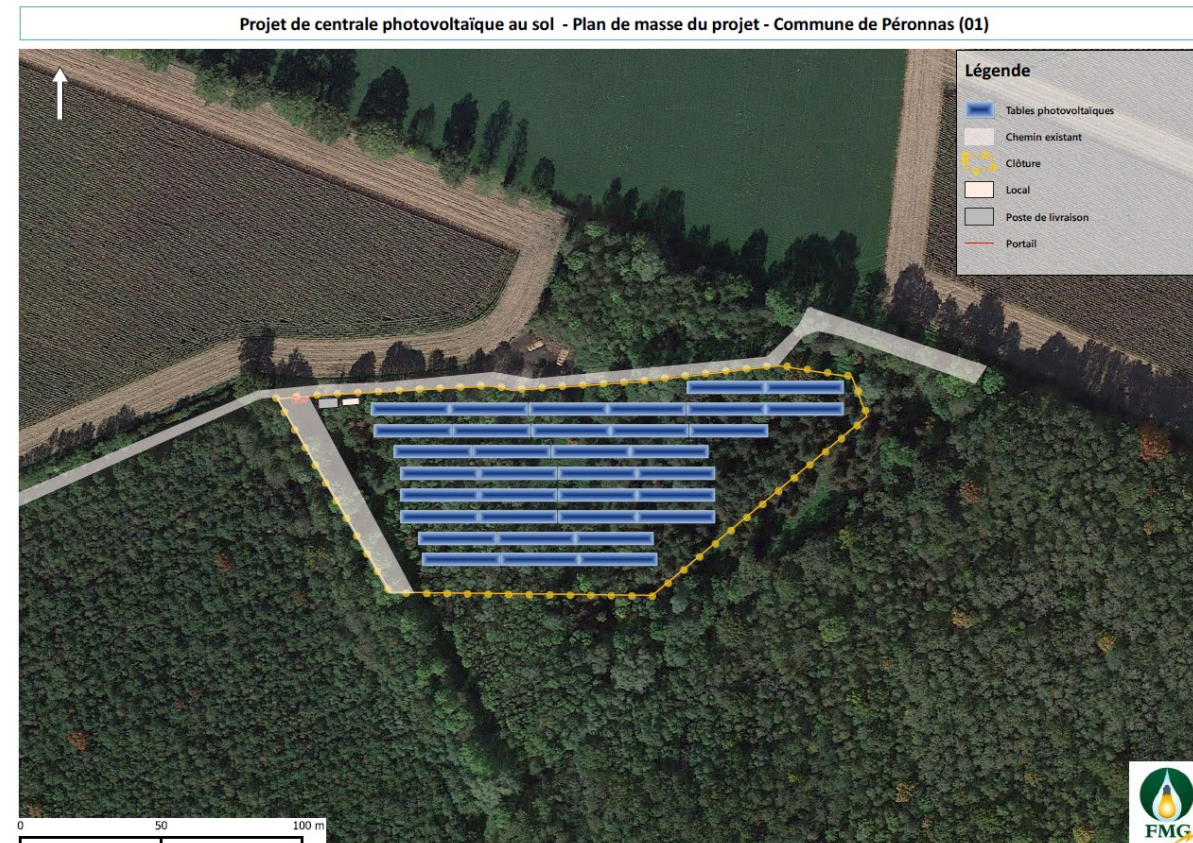


Parcelle à l'état actuelle – Zone d'étude en bleu

Nature du projet

Caractéristiques du projet :

Emprise clôturée	1,19 ha
Parcelle	C 58
Puissance estimée de la centrale	999 kWc
Production envisagée	1150 MWh/an
Equivalent besoins commune	4 % (données Enedis 2021)



Nature du projet

Caractéristiques du projet :

Tables inclinées à 20°, supportant les panneaux photovoltaïques pour une surface projetée au sol de 4513 m².

Sous réserve d'une étude de sol compatible, les tables sont ancrées au sol à l'aide de pieux battus à une profondeur de 80 cm.

Hauteur minimale des tables : 80 cm

Hauteur maximale des tables : entre 2,5 et 3 mètres

Espacement entre les rangées : environ 3 mètres

Modules photovoltaïques espacés entre eux de 2 cm pour préserver l'écoulement des eaux pluviales.

Un poste de livraison, d'emprise au sol de 25 m², enfoncé dans le sol, déposé sur tout-venant et lit de sable.

Mise en place de gaines enterrées pour le câblage électrique du parc.

Linéaire de clôture : 500 m

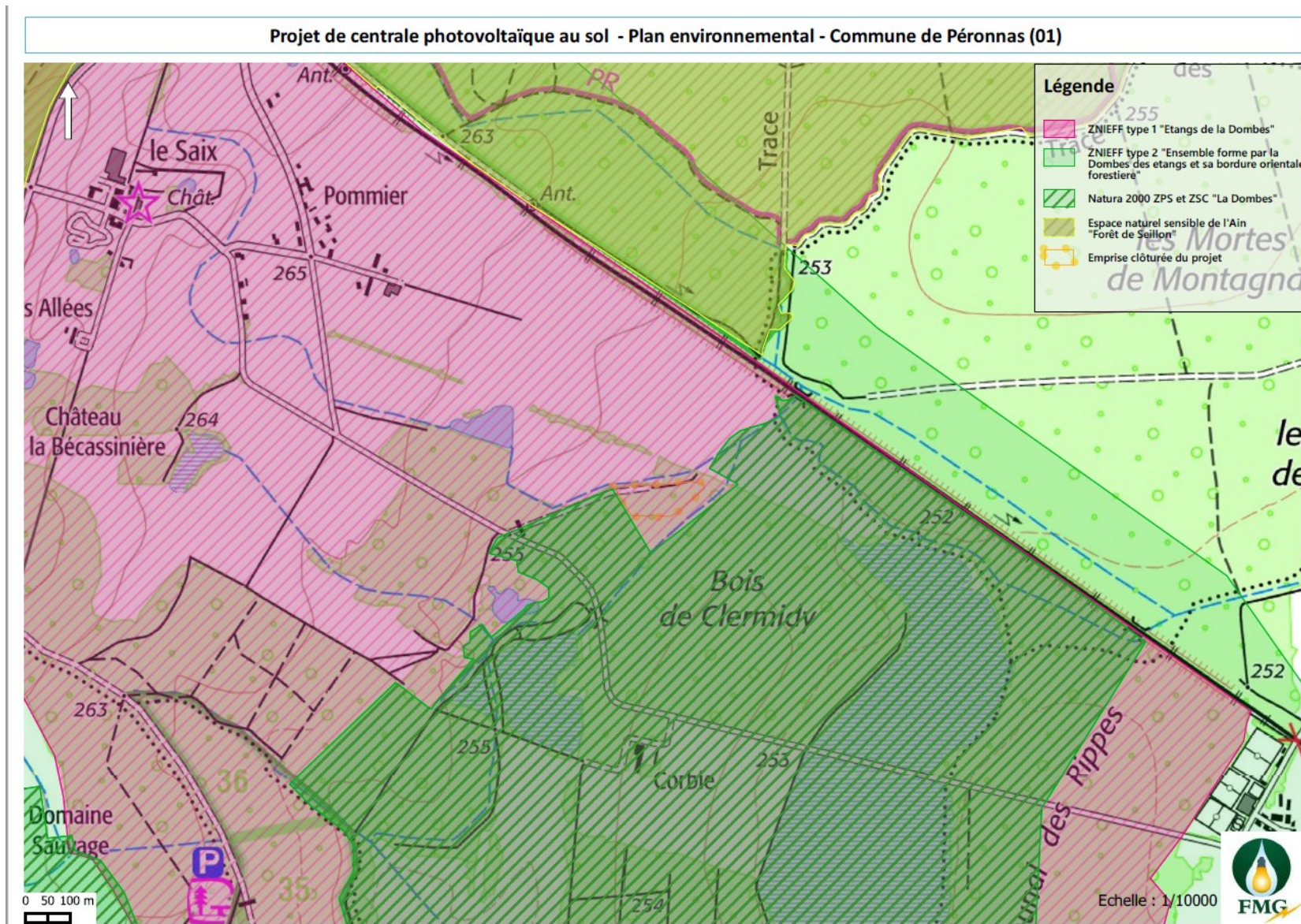
Clôture équipée de passage petite faune terrestre de 20x20cm tous les 15m

Aucune pistes imperméabilisés construites. Utilisation des chemins existants.

Entretien du site par débroussaillage mécanique (sans produits nocifs pour l'environnement)

Démantèlement de l'ensemble des installations et une remise en état du site à la fin de la durée d'exploitation prévue sur 30 ans

Synthèse des enjeux environnementaux connus



Synthèse des enjeux environnementaux connus

Contexte environnemental :

Zone d'étude située au sein :

- ZNIEFF type 1 «Etangs de la Dombes » ;
- ZNIEFF type 2 «Ensemble formé par la Dombes des étangs et sa bordure orientale forestière»

Le projet n'est pas situé dans une zone humide référencée par l'inventaire départemental. Il apparaît probable que la ZNIEFF concerne essentiellement des habitats et des espèces associés aux milieux humides. La zone du projet, pollué, ne correspond pas à ce critère.

Zone d'étude à proximité sans y être incluse de la Natura 2000 « La Dombes » au titre des directives oiseaux et habitats.

L'emprise clôturée du projet est de 1 ha, soit une surface très faible comparativement aux zonages Natura 2000 et ZNIEFF.

Enfin l'état des connaissances des chiroptères est mauvais d'après le site « Datara ».

Contexte forêt :

Les boisements ont moins de 30 ans. La parcelle n'est pas soumise à autorisation de défrichement. Ci-dessous, la confirmation écrite de la DDT 01 :

Sujet :Re: [INTERNET] Re: Re: Fwd: Fwd: Projet d'implantation de panneaux photovoltaïques dans parcelle C 58 Envoi 3/3
Date :Wed, 9 Mar 2022 16:05:26 +0100
De :STADELMANN Guy (foret) - DDT 01/SAF/SEAF <guy.stadelmann@ain.gouv.fr>
Organisation :DDT 01/SAF/SEAF
Pour <eric.chamberp@orange.fr>

Bonjour

Suite aux éléments en ma possession, notamment les photos aériennes de 1980, 1985, 1992 et 1994, votre parcelle n'était pas boisée sur ces périodes.

Par conséquent, l'état boisé de la parcelle ayant moins de 30 ans, le défrichement de la parcelle cadastrée C 58, commune de PERONNAS, n'est pas soumis à autorisation au titre du code forestier.

Vous trouverez en PJ, les extraits des photos aériennes issues de Géoportail.

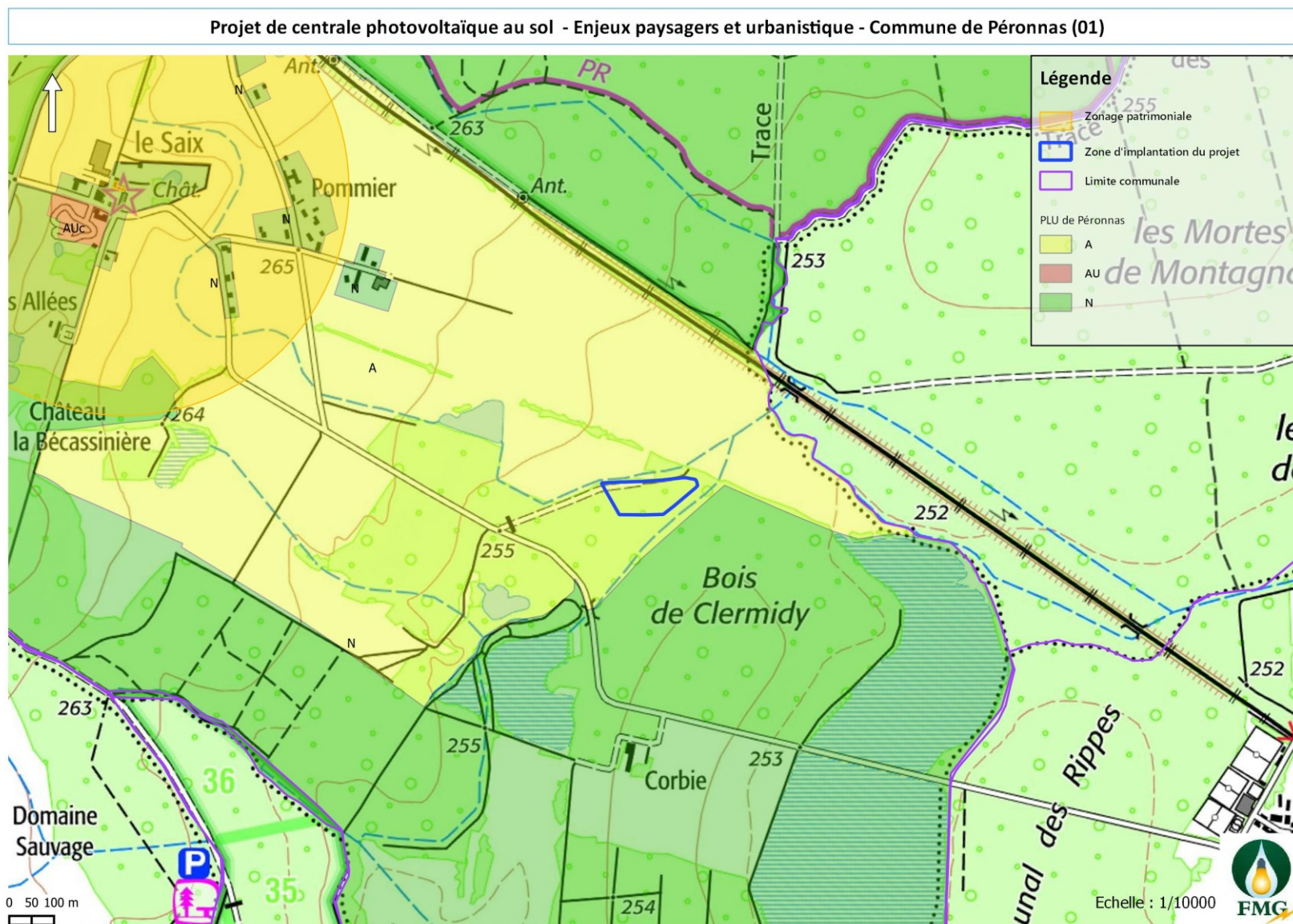
Par ailleurs, vous voudrez bien vous rapprocher du CRPF pour exclure cette parcelle de votre document de gestion.

Pour ce qui concerne l'implantation de panneaux photovoltaïques, cela peut faire l'objet d'autres réglementations. A cet effet, je vous invite à vous rapprocher du Service d'Etudes Connaissances et Perspectives (SCEP) à la DDT qui s'occupe des énergies renouvelables et notamment de M. Philippe REMY que vous pouvez joindre ainsi :
- tel : 04/74/50/67/16
- mail : philippe.remy@ain.gouv.fr ou ddt.scep@ain.gouv.fr

Cordialement

Guy STADELMANN
Tel : 04/74/50/67/34

Synthèse des enjeux paysagers et urbanistiques connus



Synthèse des enjeux connus

Contexte paysager :

Zone d'étude située en dehors des périmètres de protection des paysages. Le plus proche est le château du Saix à environ 1,2 km du projet. Aucune covisibilité grâce au couvert forestier présent entre les deux sites.

Projet situé à l'écart de routes à grande circulation et éloigné des premières habitations.

Contexte raccordement :

Raccordement éventuellement possible en se piquant sur une ligne HTA à proximité du site. Etude à confirmer par Enedis. Raccordement en souterrain et en suivant les accès existants.

Contexte urbanistique & risques :

Commune de Péronnas disposant d'un PLU dont la dernière procédure a été adoptée en octobre 2019.

La parcelle est classée en zonage agricole. Le règlement autorise les équipements d'intérêt collectif dès lors que cela ne compromet pas l'activité agricole. Le projet serait compatible avec le règlement en vigueur.

Un SCOT est applicable « Bourg-en-Bresse Revermont ». Le PADD souhaite favoriser les énergies renouvelables. L'objectif est de

tripler la production d'énergies renouvelables à l'horizon 2030 sur le territoire portant à 15% leur part dans le mix énergétique.

Le document d'orientation et d'objectif du SCOT souhaite développer les parcs PV au sol hors espaces agricoles productifs.

Synthèse des enjeux connus

Bonjour,

Vous nous avez sollicité sur la possibilité d'installer un champ photovoltaïque sur la parcelle cadastrée C58 qui se situe en zone A du PLU de Peronnas.

Vous précisez ci-dessous qu'elle a fait l'objet d'une convention d'une durée d'un an à compter du 01/03/1983 pour l'ouverture provisoire d'une décharge contrôlée d'ordures ménagères.

Le règlement du PLU autorise les occupations et utilisations du sol liées au service public ou d'intérêt collectif dès lors que cela ne compromet pas l'exploitation agricole.

Un espace boisé classé (EBC) se situe au nord de la parcelle.

Comme je vous l'avais précisé par téléphone, je vous invite par ailleurs à vous rapprocher de l'UD DREAL située à Bourg en Bresse pour aborder avec eux votre projet qui se situe sur une ancienne décharge qui rentre dans le champ de la réglementation des installations classées.

Afin de communiquer au mieux sur votre projet et le plus en amont possible, je vous encourage à présenter votre projet à la commune de Peronnas, notamment pour faciliter l'acceptabilité de votre projet vis à vis des riverains proches et des habitants de la commune.

Restant à votre disposition pour tout échange.

Cordialement

DDT01/SCEP

Extrait du mail de réponse de la DDT service énergies renouvelables.

Mesures proposées

Sur la base des éléments connus et de l'analyse précédente, Forces Motrices du Gelon s'engage à mettre en œuvre les mesures suivantes :

- Réalisation du défrichement hors période de sensibilité pour la biodiversité.
- Préservation des arbres en espace boisé classé.
- Mise en place de passages à petites faunes terrestre dans la clôture. Entretien des passages en phase exploitation.
- Entretien du site sans utilisation de produits nocifs pour l'environnement. L'entretien sera réalisé hors période de forte sensibilité pour la biodiversité.
- Respect de la norme ISO 26 000 relative à la responsabilité sociétale et environnementale des entreprises (RSE) dans le choix des fournisseurs de modules photovoltaïques.
- Processus d'enlèvement de la renouée du Japon sur la parcelle avec une démarche éco-responsable.
- Mesures de préventions des risques de pollution accidentelles du sol et de l'eau. Formation des équipes de travaux aux enjeux environnementaux, gestion des véhicules, stockage des produits et bac de rétention sous le poste de livraison.
- Limitation des nuisances sonores en phase travaux conformément à la réglementation nationale en vigueur. Aucune nuisances sonores supplémentaires durant la phase exploitation du fait de l'éloignement du projet aux habitations les plus proches.
- Organisation d'animations sur les thématiques des énergies renouvelables et de la préservation de la biodiversité
- Respect stricte de l'emprise de chantier et des chemins d'accès

Conclusion

Projet participant à la transition énergétique sur votre territoire. Zone d'étude utilisant une surface préalablement artificialisée sans conflit d'usage.

Merci de votre attention

Forces motrices du Gelon