

RAPPORT D'ÉTUDE

L'IMMOBILIERE EUROPEENNE DES MOUSQUETAIRES

24, rue Auguste Chabrières

75 015 PARIS

DOSSIER CAS PAR CAS – Annexe au CERFA n°14734-03

Projet : Création d'une surface commerciale INTERMARCHÉ sur la commune de SAINT GERMAIN DES FOSSES (03)

Version août 2022

SOMMAIRE

I.	PREAMBULE	5
1.1	INTITULÉ DU PROJET	5
1.2	IDENTIFICATION DU MAÎTRE D'OUVRAGE	5
1.3	CONTEXTE REGLEMENTAIRE	5
II.	CARACTERISTIQUES GÉNÉRALES DU PROJET	6
2.1	DESCRIPTION DU SITE	6
2.2	NATURE ET OBJECTIFS DU PROJET	9
III.	ETAT ACTUEL DU L'ENVIRONNEMENT	10
3.1	RESSOURCES.....	10
3.1.1.	CARACTÉRISTIQUES GÉNÉRALES	10
3.1.2	TOPOGRAPHIE ET GEOLOGIE.....	10
3.1.3	RESSOURCES EN EAUX.....	12
▪	Eaux superficielles.....	12
▪	Eaux souterraines.....	13
▪	Alimentation et utilisation de l'eau du site	13
3.2	MILIEUX NATUREL	14
3.2.1	NATURA 2000 et ZNIEFF.....	14
3.2.2	ARRÊTÉ DE PROTECTION DES BIOTOPES	14
3.2.3	DIAGNOSTIC FAUNE/FLORE.....	15
3.2.4	ZONES HUMIDES	16
3.3	RISQUES.....	17
3.3.1.	RISQUES INDUSTRIELS ET TECHNOLOGIQUES.....	17
▪	Données BASIAS – BASOL	17
▪	Installations classées pour la protection de l'environnement (ICPE)	17
▪	Plan de prévention des risques technologiques	18
3.3.2.	RISQUES NATURELS.....	18
▪	Plan de prévention des risques inondations (PPRi)	18
▪	Retrait et gonflement des argiles	18

▪ Risques miniers.....	19
▪ Risque sismique.....	19
3.3.1 RISQUES SANITAIRES.....	19
3.4 PATRIMOINE / CADRE DE VIE / POPULATION	19
IV. NUISANCES.....	20
4.1 TRAFICS.....	20
4.2 EMISSIONS SONORES	20
4.3 LIEES AUX ODEURS.....	21
4.4 VIBRATIONS	21
4.5 EMISSIONS LUMINEUSES.....	21
4.6 REJETS ATMOSPHERIQUES.....	21
4.7 REJETS LIQUIDES.....	21
4.8 DÉCHETS.....	21
4.9 MODIFICATION DES USAGES DU SOL.....	21
V. MESURES ET CARACTÉRISTIQUES DU PROJET DESTINÉ À ÉVITER OU RÉDUIRE LES EFFETS NÉGATIFS NOTABLES.....	22
5.1 MESURES DE REDUCTION	22
5.1.1 CHARTE DE CHANTIER	22
5.1.2 EAUX USEES	22
5.1.3 EAUX PLUVIALES.....	22
5.2 MESURES DE COMPENSATION	23
5.2.1 ENERGIE.....	23
5.2.2 BILAN GAZ À EFFET DE SERRE	23
5.2.3 TRANSPORT ET MOBILITE	24
5.2.4 MILIEU NATUREL.....	24
5.2.5 INTEGRATION PAYSAGERE.....	25
VI. AUTO-ÉVALUATION.....	26

LISTE DES FIGURES

Figure 1. Localisation du site sur fond cartographique de l'IGN 1/25 000ème.....	6
Figure 2. Extrait du cadastre	7
Figure 3. Localisation du site d'étude dans son environnement proche en vue aérienne.....	8
Figure 4. PLU de la commune de SAINT-GERMAIN-DES-FOSSÉS	8
Figure 5. Profil altimétrique sur le site d'étude.....	10
Figure 8. Extrait de la carte géologique de VICHY (n°646)	11
Figure 7. Contexte hydrologique à proximité de la zone d'étude	12
Figure 8. État des eaux superficielles de « L'Allier » et du « Mourgon » (de droite à gauche) .	13
Figure 9. ZNIEFF et NATURA 2000 à proximité du site	14
Figure 10 : Occupation du sol de l'air d'étude par Eco-Stratégie	15
Figure 11 : Sondages pédologiques.....	16
Figure 12. Localisation des ICPE	18
Figure 13. Voie d'accès sur le site.....	20
Figure 14 : Bilan GES	23

LISTE DES ANNEXES

ANNEXE 1 – Photographies historiques

ANNEXE 1 – Photographies de la zone d'implantation

ANNEXE 2 – Plan de masse

ANNEXE 2 – Plan paysagers

ANNEXE 3 – Diagnostic Faune /Flore /Zones humides

ANNEXE 4 – Etude hydraulique

ANNEXE 5 – Etude solaire

ANNEXE 6 – Etude GES

I. PREAMBULE

1.1 INTITULÉ DU PROJET

Le projet concerne la construction d'un Intermarché et de ses parkings sur la commune de SAINT-GERMAIN-DES-FOSSÉS (03).

1.2 IDENTIFICATION DU MAÎTRE D'OUVRAGE

Le porteur du projet est une personne morale de la SA IMMOBILIERE EUROPEENNE DES MOUSQUETAIRES, dont le numéro de SIRET est 33405564700575.

1.3 CONTEXTE REGLEMENTAIRE

En amont du projet de création d'un Intermarché sur la commune de SAINT-GERMAIN-DES-FOSSÉS (03), le Maître d'Ouvrage souhaite réaliser un état des lieux environnemental du site afin de mieux maîtriser les enjeux associés.

Selon ses caractéristiques, le site visé est soumis à une procédure cas par cas au titre de la nomenclature annexée à l'article R122-2 du Code de l'Environnement pour :

- Rubrique 41 : « Aire de stationnement ouverte au public de 50 unités et plus ».

Afin de répondre à la demande de l'autorité environnementale et d'anticiper les éventuels enjeux environnementaux inhérents à ce projet, A.D Environnement a été sollicité pour réaliser un état des lieux environnemental global et le dossier d'examen au cas par cas.

La présente étude confronte les caractéristiques du projet avec les exigences réglementaires et la vulnérabilité environnementale des milieux susceptibles d'être impactés.

Ce rapport complète le CERFA n°14734-03 sur les éléments suivants :

- Caractéristiques du site et du projet d'aménagement ;
- Sensibilité environnementale de la zone d'implantation envisagée ;
- Caractéristiques de l'impact potentiel du projet sur l'environnement et la santé humaine.

II. CARACTERISTIQUES GÉNÉRALES DU PROJET

2.1 DESCRIPTION DU SITE

Sources : Géoportail, cadastre.gouv.fr, Géoportail de l'urbanisme

Le projet est localisé sur la commune de SAINT-GERMAIN-DES-FOSSÉS (03), dans le département de l'Allier en région Auvergne-Rhône-Alpes. La commune comptabilise 3 739 habitants et fait partie de la communauté d'agglomération Vichy Communauté.

Il s'implantera au Nord de la commune à l'adresse suivante : Rue de Moulins, 03260, Saint-Germain-des-Fossés.

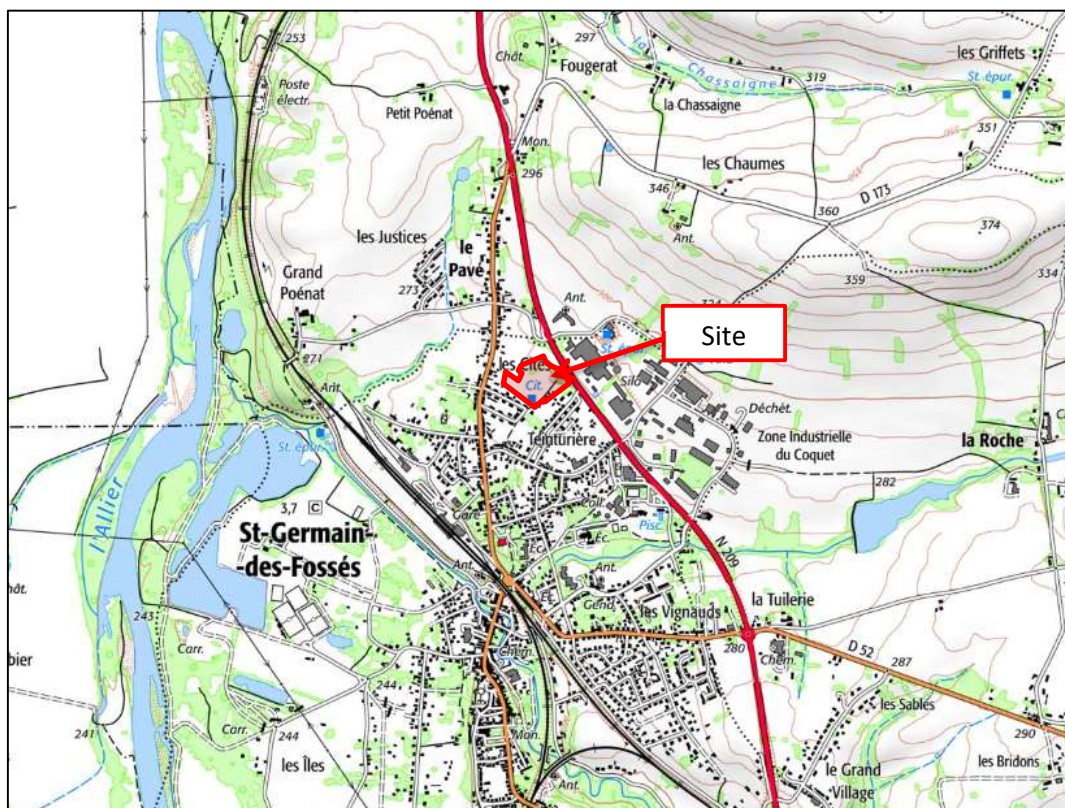
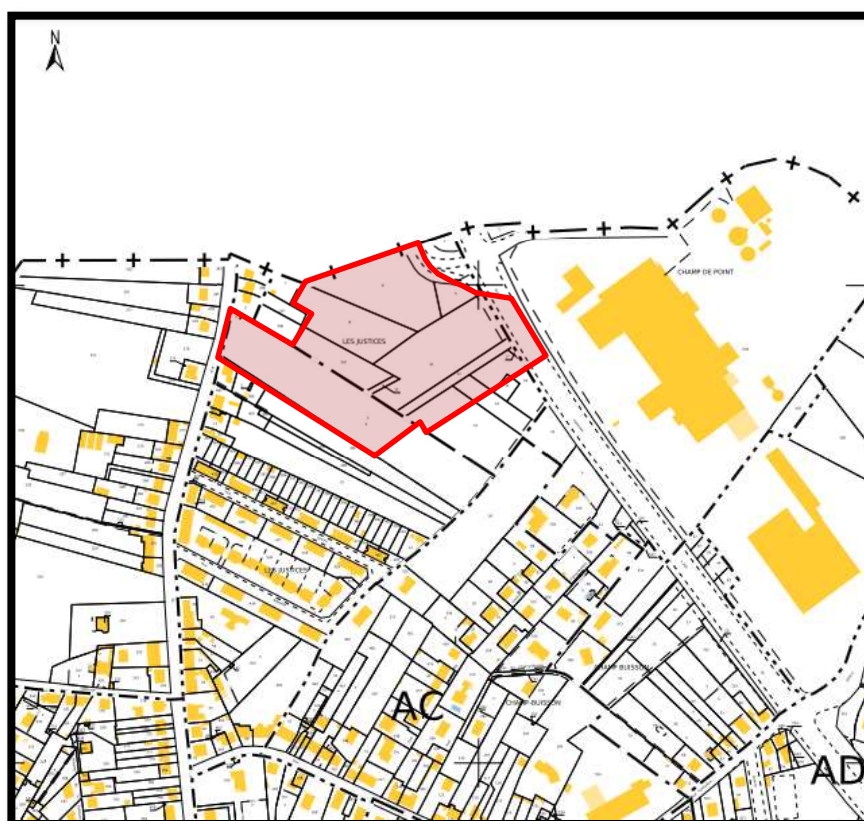


Figure 1. Localisation du site sur fond cartographique de l'IGN 1/25 000ème

Il se localise sur les parcelles suivantes :

Commune	n° de parcelle	Superficie
SAINT-GERMAIN-DES-FOSSÉS	000 AC 3	5 992 m ²
	000 AD 5	550 m ²
	000 AD 6	4 035 m ²
	000 AD 8	3 229 m ²
	000 AD 10	124 m ²
	000 AD 11	4 860 m ²
	000 AD 12	874 m ²
	000 AD 797	1 612 m ²
	TOTAL	20 938 m ²

La superficie totale du projet est de **20 938 m²**. La figure ci-dessous reprend ses contours cadastraux.



L'environnement aux alentours du projet est composé :

- Au Nord et au Sud par des terrains agricoles et des habitations ;
- À l'Est par la **route nationale 209** et l'entreprise Arrivé Auvergne ;
- À l'Ouest par la **route départementale 173** et des habitations.



Figure 3. Localisation du site d'étude dans son environnement proche en vue aérienne

Après consultation du Plan Local d'Urbanisme (P.L.U), les parcelles du projet sont identifiées en zone « 1Aue » correspondant à la future zone d'activité à vocation commerciale dans le secteur des Justices.

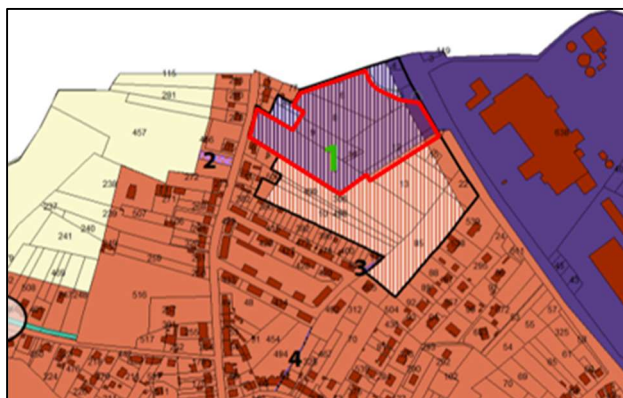


Figure 4. PLU de la commune de SAINT-GERMAIN-DES-FOSSÉS

2.2 NATURE ET OBJECTIFS DU PROJET

Le projet consiste aux aménagements suivants sur les parcelles précitées (annexe1, page 4) :

- Rétrocession de 2 575m² de terrain dont une voirie et 6 places de parking semi-perméables
- Un bâtiment commercial de 2 662 m² dont 1 444m² de surface de vente ;
- Une station-service et une station de lavage à réutilisation de l'eau en cycle ;
- Un drive ;
- Un parking de 82 places semi-perméables dont 18 électriques, 3 jeunes parents, 4 PMR et 1 ASP ;
- 10 places de stationnement 2 roues dont une avec recharge électrique ;

Le tableau ci-dessous reprend la répartition des types de surfaces actuelles et après-projet :

Types de surface	Etat actuel	Etat projeté
	Surface (m ²)	Surface (m ²)
Voirie Intermarché (ITM) + parvis – voirie publique	0	3 673
Voirie publique	0	2 495
Semi-perméables ITM 82 places + grave	0	1 160
Semi-perméable publique 6 places	0	80
Toitures ITM + auvents + stations + bâche incendie	0	3 281
Espaces verts (- bâche incendie)	20 938	10 249
Total surfaces	20 938 m²	20 938 m²

III. ETAT ACTUEL DU L'ENVIRONNEMENT

3.1 RESSOURCES

3.1.1. CARACTÉRISTIQUES GÉNÉRALES

La commune de SAINT-GERMAIN-DES-FOSSÉS n'est pas située en zone de montagne ou en zone littorale. Elle ne recense aucun parc et/ou réserve naturelle. La commune n'est pas concernée par un Plan de prévention des bruits.

3.1.2 TOPOGRAPHIE ET GEOLOGIE

Source : Banque de données du Sous-Sol, Infoterre

Topographie :

Le site est positionné à environ 275 m NGF d'altitude et présente une pente moyenne de 4 % orienté du Est vers le Ouest.

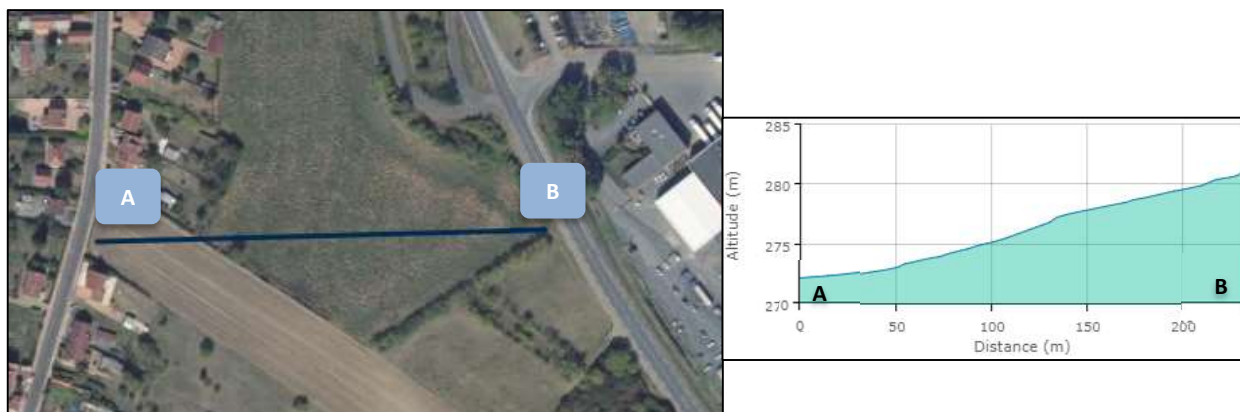


Figure 5. Profil altimétrique sur le site d'étude

Géologie :

La zone d'étude est sur la couche géologique g2V correspondant à la formation « Calcaires à Limnées supérieur ».



Figure 6. Extrait de la carte géologique de VICHY (n°646)

Une étude géotechnique a été réalisée par la société SOL ETUDE en février 2022.

Des sondages ont été réalisés lors de l'étude géotechnique et ont mis en évidence les lithologies suivantes au droit du site.

Trois sondages ont été réalisés, les coupes observées sont données en annexe de l'étude géotechnique (annexe 2).

A RETENIR (de haut en bas)

	T1 (275,70 m)	T2 (276,75 m)	T3 (276,85 m)
<i>Terre végétale brune</i>	0,00 m à 0,20 m	0,00 m à 0,20 m	0,00 m à 0,20 m
<i>Argile brune à gris/foncé</i>	0,20 m à 2,10 m	--	--
<i>Argile légèrement sableuse gris clair/beige à jaune brun humide</i>	2,10 m à 4,50 m	0,20 m à 3,20 m	0,20 m à 1,10 m
<i>Argile beige/brun/orangée/grisâtre très humide</i>	--	3,20 m à 4,50 m	1,10 m à 3,00 m

Un test de perméabilité a été réalisé entre -0.20 m et - 1.50 m, dans la formation argileuse beige/brun /orangée légèrement sableuse.

On trouve : $K= 9.29 \times 10^{-7}$ m/s.

3.1.3 RESSOURCES EN EAUX

Sources : Cartographie CARMEN, Banque de données du Sous-Sol, Géoportail

- Eaux superficielles

Aucun cours d'eau ne s'écoule dans un rayon de 100 m autour du site.

Les cours d'eau à proximité du site d'étude sont :

- Un cours d'eau à environ 900 m à l'Ouest du site ;
- « Le Mourgon » à 250 m à l'Ouest du site ;
- « L'Allier » à 1200 m à l'Ouest du site.

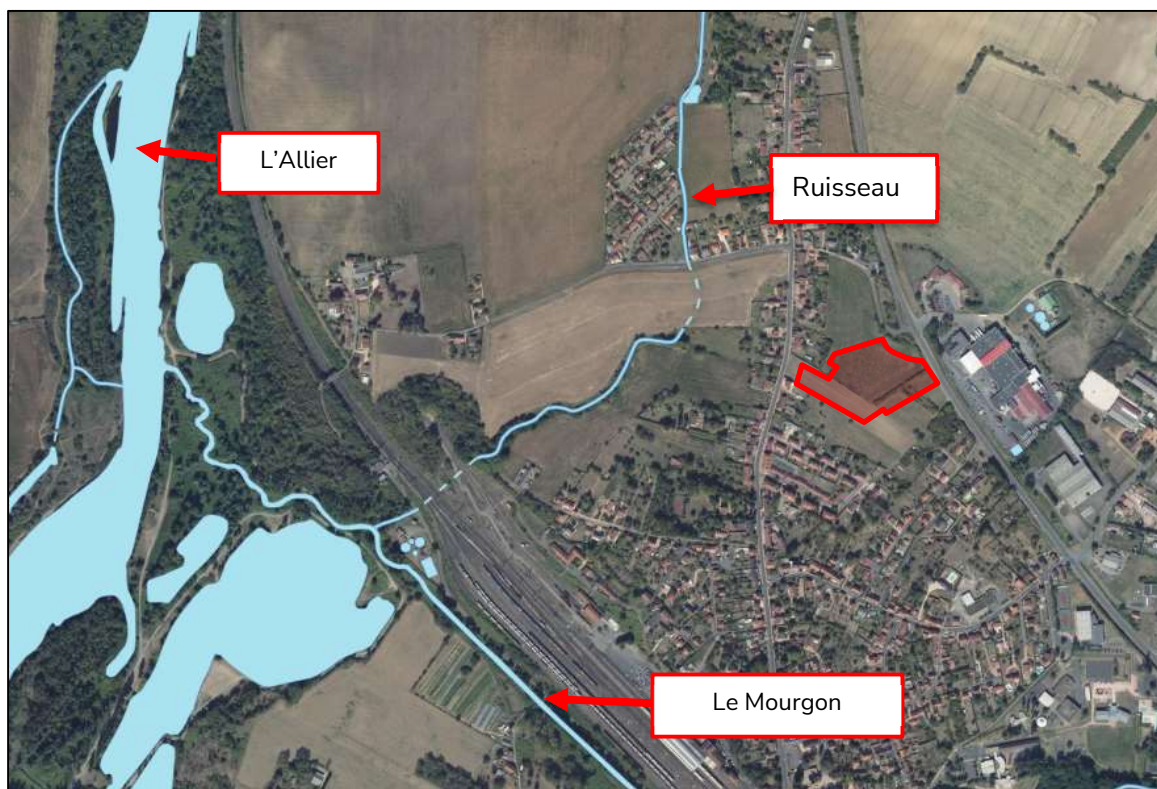


Figure 7. Contexte hydrologique à proximité de la zone d'étude

Le détail de la qualité des cours d'eau sur la période 2015-2017 se trouve dans le tableau ci-dessous.



▪ Eaux souterraines

Le site d'étude est localisé au niveau de la masse d'eau souterraine « Sables, argiles et calcaires du bassin tertiaire de la Plaine de la Limagne libre (FRGG051) ». L'état chimique de la masse d'eau est qualifié de bon en 2018.

La consultation des services de l'Agence Régionale de Santé indique que le site n'est pas inscrit dans un périmètre de protection de captage.

Un point d'eau est recensé dans un rayon de 500 m autour du site.

Référence	Nature/usage	Profondeur	Localisation par rapport au site
BSS001RBBG	Forage	92 m	350 m à l'Est

▪ Alimentation et utilisation de l'eau du site

L'alimentation en eau du site sera assurée par le réseau de distribution public.

Les principaux usages de l'eau seront : Sanitaire ; Arrosage ; Incendie ; Nettoyage.

3.2 MILIEUX NATUREL

Sources : Géoportail, cartographie Carmen

3.2.1 NATURA 2000 et ZNIEFF

Aucune zone NATURA 2000 ou ZNIEFF ne se trouve au droit et à proximité du site.

Il est à 900 m à l'Est des Natura 2000 suivantes :

- NATURA 2000 Directive Habitats « Vallée de l'Allier Sud » (FR8301016) ;
- NATURA 2000 Directive Oiseaux « Val d'Allier Bourbonnais » (FR8310079).

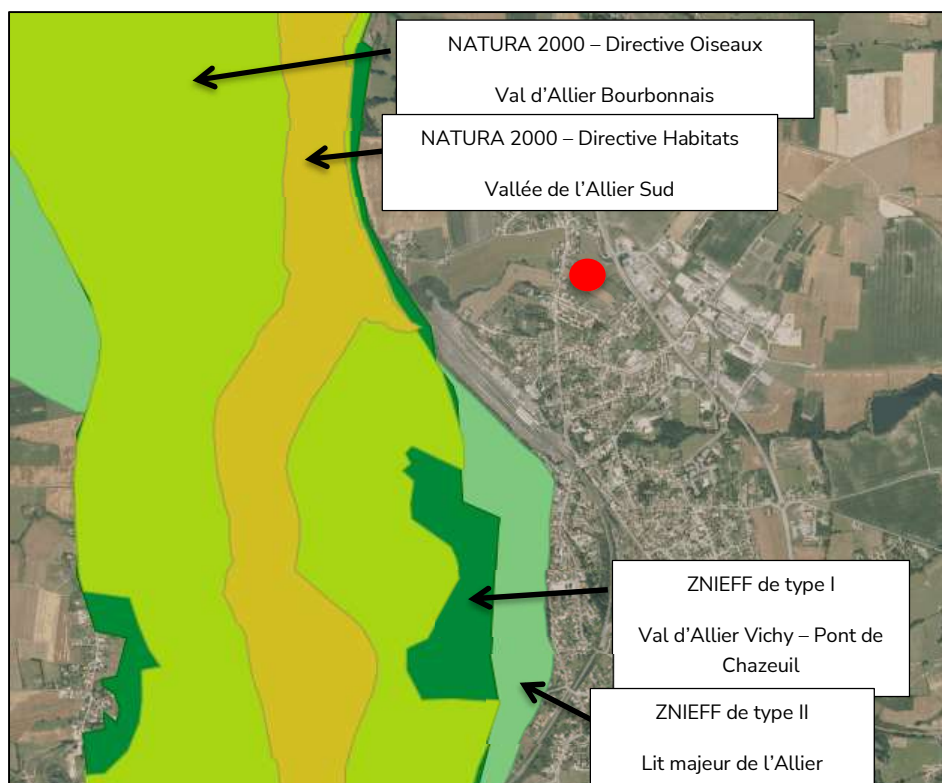


Figure 9. ZNIEFF et NATURA 2000 à proximité du site

3.2.2 ARRÊTÉ DE PROTECTION DES BIOTOPES

Le site n'est pas localisé au droit d'un arrêté de protection de biotope.

Le plus proche se situe à 1 km à l'Ouest du site et correspond à la « Rivière Allier » (FR3800783).

3.2.3 DIAGNOSTIC FAUNE/FLORE

Source : Diagnostic Faune /Flore /Zones humides par ECO-STRATEGIE (Annexe 4)

Un diagnostic faune/ flore/ zone humide a été réalisé pour le site d'implantation du projet.

L'occupation du sol de l'aire d'étude accueille principalement une culture. Elle accueille également des friches, une haie arbustive et un verger.



Figure 10 : Occupation du sol de l'air d'étude par Eco-Stratégie

Les enjeux écologiques potentiels sont jugés faibles pour les cultures, les friches, les ronciers, la haie carrée et l'arbre isolé.

En revanche, les **enjeux potentiels attribués aux haies arbustives/arborées et au verger sont forts**. Ces milieux boisés peuvent assurer des fonctionnalités liées à la reproduction, à l'alimentation, au refuge et/ou à l'hivernage de divers groupes faunistiques.

L'aire d'étude ne comporte pas d'élément de la Trame Verte et Bleue (TVB) à l'échelle régionale comme à l'échelle de Vichy communauté.

Toutefois, la haie arbustive/arborée située en frange nord de l'aire d'étude, ainsi que le verger situé en

frange est, peuvent jouer un rôle dans le transit local (assez diffus) de la petite et moyenne faune depuis les milieux ouverts et semi-ouverts situés à proximité. Cette continuité écologique est toutefois dégradée au nord de l'aire d'étude par la RN209.

L'Etude a notamment fait ressortir un fort potentiel de gîte à chiroptères dans la haie arbustive/arborée. Afin de pouvoir identifier précisément les gîtes potentiels et les espèces présentes, Eco-Stratégie poursuit son investigation avec un passage supplémentaire et la production d'une carte. Ces investigations supplémentaires permettront de préciser l'impact du passage du chemin et d'évaluer si les compensations proposées sont suffisantes.

3.2.4 ZONES HUMIDES

Source : Diagnostic Faune /Flore /Zones humides par ECO-STRATEGIE (Annexe 4)

Une étude de caractérisation de zone humide a été réalisée en février 2022 par l'entreprise Eco-Stratégie à partir d'une analyse des critères pédologiques et floristiques. Les conclusions de l'étude indiquent que « l'aire d'étude n'accueille aucune zone humide ».

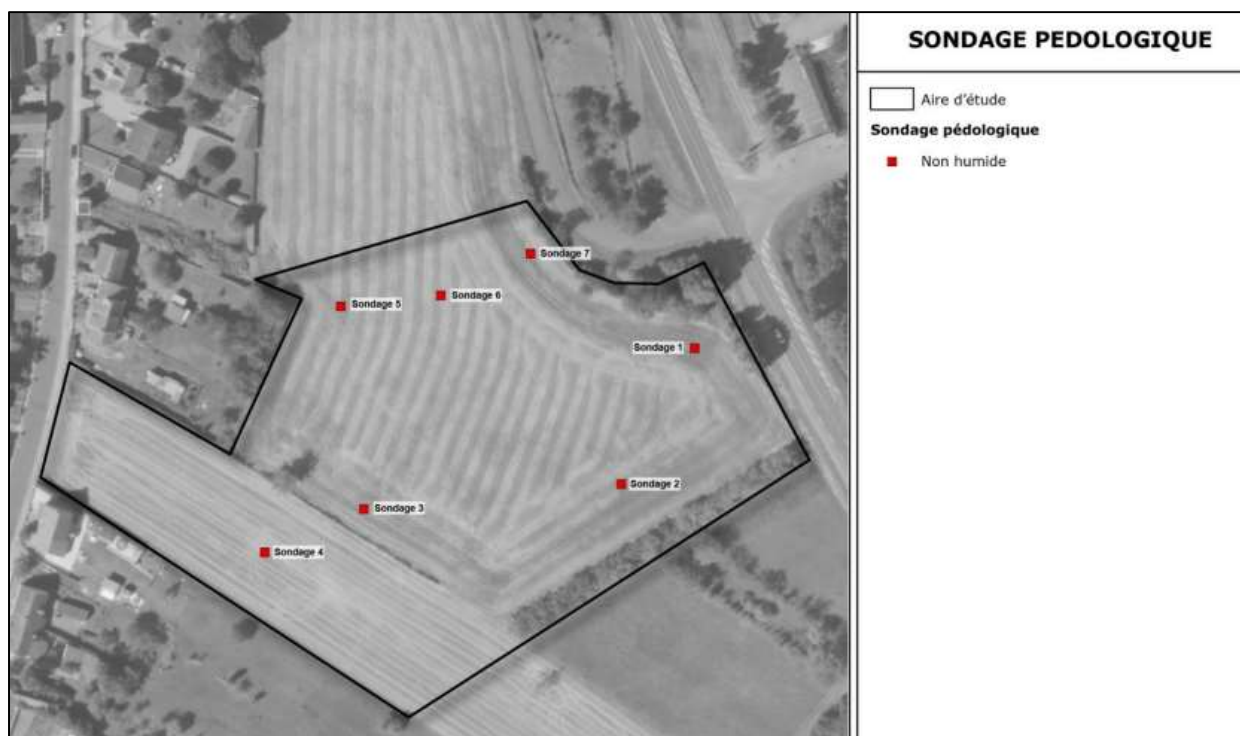


Figure 11 : Sondages pédologiques

Le projet n'est donc pas situé au droit d'une zone humide.

3.3 RISQUES

3.3.1. RISQUES INDUSTRIELS ET TECHNOLOGIQUES

Sources : Banque de données du Sous-Sol, Géorisques

- Données BASIAS – BASOL

Aucun site BASOL ne se trouve sur la commune de SAINT-GERMAIN-DES-FOSSÉS. Sept BASIAS sont dans un périmètre de 1 km autour du site.

Identifiant	Raison Sociale	Activités	Localisation
AUV0300566	MODERN'GARAGE	Station-Service	50 m à l'Ouest
AUV0300567	SIMOBI	Fabrique de meubles	350 m à L'Est
AUV0300574	ARIZZOLI-CHOMEIL Industries	Chaudronnerie industrielle	400 m à L'Est
AUV0300576	POLYFLEX	Usine d'emballages plastiques	500 m à L'Est
AUV0300575	CARROSSERIE SAUVE	Carrosserie	600 m à L'Est
AUV0300573	A.M.B (Atelier Mécanique Bourbonnais)	Garage	700 m à L'Est
AUV0300568	Station d'épuration des eaux usées de Saint-Germain-des-Fossés	Collecte et traitement des eaux usées	750 m au Sud/Ouest

- Installations classées pour la protection de l'environnement (ICPE)

Il existe trois ICPE sur la commune de SAINT-GERMAIN-DES-FOSSÉS.

Nom de l'établissement	Régime en vigueur	Statut SEVESO	Localisation
ANETT HUIT	Enregistrement	Non SEVESO	500 m à l'Est
ARRIVE AUVERGNE	Autorisation	Non SEVESO	200 m à l'Est
POLYFLEX	Inconnu	Non SEVESO	600 à l'Est



Figure 12. Localisation des ICPE

- Plan de prévention des risques technologiques

La commune de SAINT-GERMAIN-DES-FOSSÉS n'est pas concernée par un plan de prévention des risques technologiques.

3.3.2. RISQUES NATURELS

Sources : Géorisques, Renseignement Minier du BRGM

- Plan de prévention des risques inondations (PPRi)

La commune de SAINT-GERMAIN-DES-FOSSÉS est concernée par deux PPRi.

PPR	Prescrit le	Approuvé le	Site concerné
03DDT20180001 - PPRi Allier agglomération Vichy	05/10/2016	17/10/2018	Non
03DDT20210001 - PPRi ruisseaux affluents Allier	13/12/2018	02/09/2021	Non

- Retrait et gonflement des argiles

La commune de SAINT-GERMAIN-DES-FOSSÉS se situe en zone d'exposition forte concernant les risques liés au retrait gonflement des argiles. La commune est concernée par un Plan de prévention des risques liés au retrait gonflement des argiles.

PPR	Prescrit le	Approuvé le	Site concerné
03DDT20060023 - PPR Retrait-Gonflement d'Argile	11/07/2006	22/08/2008	Non

- Risques miniers

La commune de SAINT-GERMAIN-DES-FOSSÉS n'est concernée par d'aléa miniers.

- Risque sismique

La commune se situe en zone de sismicité 2 (aléa faible).

3.3.1 RISQUES SANITAIRES

La commune est classée en catégorie 1 pour le radon.

Il n'existe pas d'arrêté préfectoral concernant les mûres et les termites dans le département de l'Allier.

Le projet n'est donc pas concerné par l'ensemble des risques naturels, technologiques et sanitaires.

3.4 PATRIMOINE / CADRE DE VIE / POPULATION

Source : Base Mérimée

Le site n'est pas localisé au droit de monuments classés ou inscrits.

Le projet ne porte pas atteinte au patrimoine culturel, architectural ou paysager car celui-ci s'inscrit dans la continuité d'un cadre urbanisé.

IV. NUISANCES

4.1 TRAFICS

Le site est relativement bien desservi car accessible via la route nationale 209 et la route départementale 173. Aucune voirie n'est encore construite à ce jour sur les parcelles.



Figure 13. Voie d'accès sur le site

L'implantation d'un nouveau commerce augmentera le trafic lors de la phase des travaux et d'exploitation du site. Il existe cependant déjà un trafic routier présent avec la RN209 et la RD173 et la proximité avec les autres activités à l'Est du site.

Le site aura donc un impact temporaire, pendant la phase travaux, sur l'augmentation du trafic.

4.2 EMISSIONS SONORES

Le projet augmentera le niveau sonore par rapport à l'absence d'activité actuelle :

- Durant la phase de chantier dû aux trafics d'engins et à la construction du nouvel établissement ;
- Durant la phase d'exploitation, les émissions sonores seront liées aux véhicules de la clientèle et du personnel, aux livraisons et à la collecte des déchets.

Cependant, le projet est localisé le long de la RN 209 comptabilisant un trafic moyen journalier de 5509 en 2019.

Le site n'aura donc pas d'impact significatif en termes de nuisances sonores.

4.3 LIEES AUX ODEURS

Le projet n'impliquera aucune nuisance olfactive que ce soit durant la phase travaux et la phase d'exploitation.

4.4 VIBRATIONS

Le projet pourra engendrer temporairement des vibrations durant la phase de travaux.

4.5 EMISSIONS LUMINEUSES

De nouveaux éclairages seront implantés sur le parking et le long du bâtiment.

Cependant, une partie du site est déjà sujette aux émissions lumineuses due aux lampadaires présents le long de la RD173 et la RN209, et la zone ne se trouve pas dans une zone naturelle protégée.

Le projet n'engendrera pas de pollution lumineuse susceptible d'impacter le paysage ou la faune nocturne.

4.6 REJETS ATMOSPHERIQUES

Le projet engendrera des rejets dans l'air liés aux engins de chantier pendant les travaux, puis aux véhicules des clients, personnels, livraisons et collecte des déchets pendant la phase d'exploitation.

4.7 REJETS LIQUIDES

Le site rejettera des effluents **d'eaux usées** liées à des usages domestiques (sanitaires, arrosage, lavage des sols) : elles seront évacuées dans un réseau EU privatif, raccordé ensuite au réseau communal.

Le site est susceptible d'engendrer des ruissellements **d'eaux pluviales**. Les eaux pluviales interceptées par la parcelle du site feront l'objet d'un plan de gestion décrit dans la Partie V – Mesures de réduction.

4.8 DÉCHETS

Durant la phase travaux, les déchets seront des déblais. La Charte Chantier Propre prévoit une zone destinée au tri et au stockage provisoire des matériaux.

Durant la phase d'exploitation, les déchets seront liés à l'activité du magasin Intermarché. Les déchets produits seront non dangereux de type : DIB, cartons, plastiques, fermentescibles. Leur collecte sera gérée par des prestataires agréés et éliminés dans des filières appropriées.

4.9 MODIFICATION DES USAGES DU SOL

Les aménagements se feront sur un terrain qui est actuellement végétalisé ; le projet modifiera donc l'occupation des sols, avec l'imperméabilisation d'une partie des parcelles.

V. MESURES ET CARACTÉRISTIQUES DU PROJET DESTINÉ À ÉVITER OU RÉDUIRE LES EFFETS NÉGATIFS NOTABLES

5.1 MESURES DE REDUCTION

5.1.1 CHARTE DE CHANTIER

Une **Charte de Chantier Propre** sera élaborée. Celle-ci intégrera des préconisations de réduction de l'impact du chantier sur divers paramètres environnementaux (bruit, rejets dans l'eau et le sol, protection de la faune et de la flore, tri et valorisations des déchets).

5.1.2 EAUX USEES

Les laboratoires de l'Intermarché et la station-service disposeront d'ouvrage de prétraitements (BAG et SH) avant rejet au réseau séparatif privé puis public.

La station de lavage réutilisera les eaux de lavage en cycle fermé afin de limiter la consommation d'eau.

5.1.3 EAUX PLUVIALES

Source : Etude hydraulique – AD Environnement (Annexe 5)

Le sol a une perméabilité médiocre ($K = 9.29 \times 10^{-7}$ m/s), ne permettant pas l'infiltration (annexe X, NH). Ainsi, la gestion des eaux pluviales se fera par rétention. Une infiltration des premières pluies sera tout de même possible sur les 88 places semi-perméables.

La gestion des eaux pluviales sera assurée par deux bassins de rétention (partie rétrocédée et partie Intermarché) d'un volume minimum de **96 m³ et 300 m³**. Les débits limités de rejet des ouvrages de rétention seront respectivement de **0.89 l/s et 1.38 l/s au réseau d'eaux pluviales collectif**.

5.2 MESURES DE COMPENSATION

5.2.1 ENERGIE

Source : Etude solaire – Sog SOLAIRE (Annexe 6)

Une centrale photovoltaïque va être prévue en toiture du futur magasin. La puissance crête de cette installation est de 202,4 kWc, soit 506 modules de 400 Wc sur une surface de 1 358 m².

Ce projet s'inscrit dans la démarche de solarisation du patrimoine immobilier du groupement des Mousquetaires, à hauteur de 100 MWc soit 500 000 m² d'ici 2023.

Les bénéfices environnementaux de cette installation sont :

- 127 tonnes de CO₂ évitées sur 20 ans ;
- Production équivalente à la consommation de 39 foyers français.

L'énergie grise nécessaire à la fabrication des modules est remboursée en 2 à 3 ans. La durée de vie des modules est de 30 ans minimum.

Ainsi que 94.7% des composants des modules photovoltaïques sont recyclables. Le fabricant adhère à PV Cycle France, filière de recyclage photovoltaïque.

5.2.2 BILAN GAZ À EFFET DE SERRE

Source : Bilan GES (Annexe 7)

Un bilan gaz à effet de serre (GES) a été réalisé pour le projet.

Le bilan global :

- Bbio : 167.10 points ;
- Bbiomax : 214.80 points ;
- Cep : 354.20 kWhep/m².an ;
- Cepmax : 456.00 kWhep/m².an.

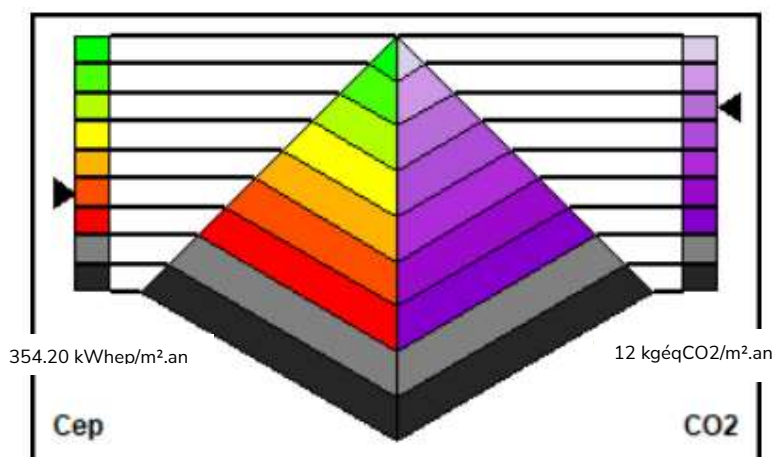


Figure 14 : Bilan GES

Le projet intègre un maximum de dispositifs pour améliorer son bilan GES :

- Isolation thermique ;
- Confort d'été ;
- Dispositions diverses sur les installations.

5.2.3 TRANSPORT ET MOBILITE

Afin de garantir **l'accès à tout type de véhicule**, le parking sera équipé de :

- Un abris 2 roues de 10 places dont une avec possibilité de recharge électrique ;
- 18 places de recharge pour voiture électrique dont 1 adaptable PMR ;
- 4 places PMR et 3 places famille.
- 1 voie douce (piétonne uniquement) et 1 voie cyclable séparé de la voie piétonne.

Le site d'implantation est localisé à proximité immédiate d'un cheminement vélos reliant le nord et le centre de la commune.

5.2.4 MILIEU NATUREL

Des études complémentaires sont effectuées afin de **préciser la localisation des gîtes à chiroptères**.

Afin de compenser l'abattage des arbres (avec potentiel gîte à chiroptère) au Nord-Est du projet, des mesures seront mises en place :

- L'aménagement de 8 bosquets composés de différents arbres et arbustes **reprenant la flore** des haies au nord-est du projet. Les 8 bosquets permettent de **doubler la surface** qui sera détruite pour le passage du chemin vers la RN209.
- L'installation de **nichoir à chiroptère** et de nichoir à oiseau pour chaque bosquet afin de compenser les éventuels gîtes à chiroptères qui pourraient être détruits.
- L'augmentation de la haie fruitière. Cette haie sera étoffée par 48 nouveaux arbres fruitiers.
- Un écologue sera présent lors de **la phase travaux** afin de faire un **balisage** et une vérification de l'absence de sensibilités écologiques au sein de la haie arbustive/arborée avant abattage des arbres.
- L'**abattage** des arbres se fera avec une méthode « **mode doux** » contrôlé par l'écologue sur place.

Ainsi la continuité écologique sera maintenue sur le site.

5.2.5 INTEGRATION PAYSAGERE

Source : Intégration paysagère - PURE (Annexe 8)

Une **étude paysagère** a été réalisée en juin 2022 par l'entreprise PURE pour proposer un aménagement des espaces verts en adéquation avec le patrimoine paysager de la région :

- L'aménagement d'espaces verts sur 10 249 m² ;
- L'implantation d'arbres sur les zones engazonnées et sur le parking pour un nombre total de **663 arbres et arbustes en plus des arbres existants** ;
- L'aménagement de 8 bosquets composés de différents arbres et arbustes **reprenant la flore** des haies au nord-est du projet
- L'installation d'un **nichoir à chiroptère** et un nichoir à oiseau pour chaque bosquet

VI. AUTO-ÉVALUATION

En amont du projet de construction d'un INTERMARHE sur la commune de SAINT-GERMAIN-DES-FOSSÉS (03), le Maître d'Ouvrage souhaite réaliser un état des lieux environnemental du site afin de mieux maîtriser les enjeux associés.

Selon ses caractéristiques, le site visé est soumis à une procédure cas par cas au titre de la nomenclature annexée à l'article R122-2 du Code de l'Environnement pour :

- Rubrique 41 « Aires de stationnement ouvertes au public de 50 unités et plus ».

Au vu des différents éléments de l'étude :

- Le projet n'est pas concerné par des risques technologiques ou naturels ;
- Le projet ne se situe pas dans une zone naturelle remarquable ;
- Le projet engendrera peu d'impacts/nuisances supplémentaires,
- Des mesures de réduction et de compensation sont d'ores et déjà prévues pour limiter les impacts du projet sur l'environnement.

Au vu des éléments ci-dessus nous ne pensons pas qu'une évaluation environnementale soit nécessaire.

ANNEXES

ANNEXE 1 - Photographies et zone d'implémentation.

Photographies historiques :

1946



1974



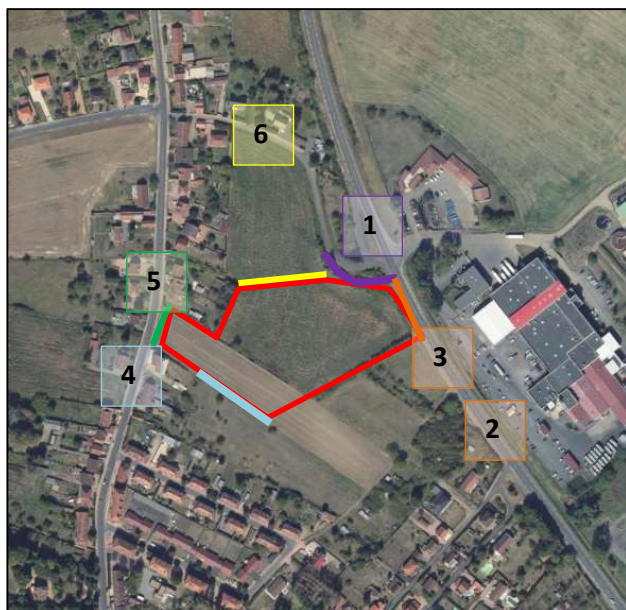
1998



2013



Photographies de la zone d'implantation :



Environnement proche du site : Echelle 1 / 5000.



Environnement lointain du site : Echelle 1/15 000.

