



LES KARELLIS - Piste de Talière

EXAMEN AU CAS PAR CAS

ANNEXES 2 A 7

N° Affaire : 18027

Juillet 2020

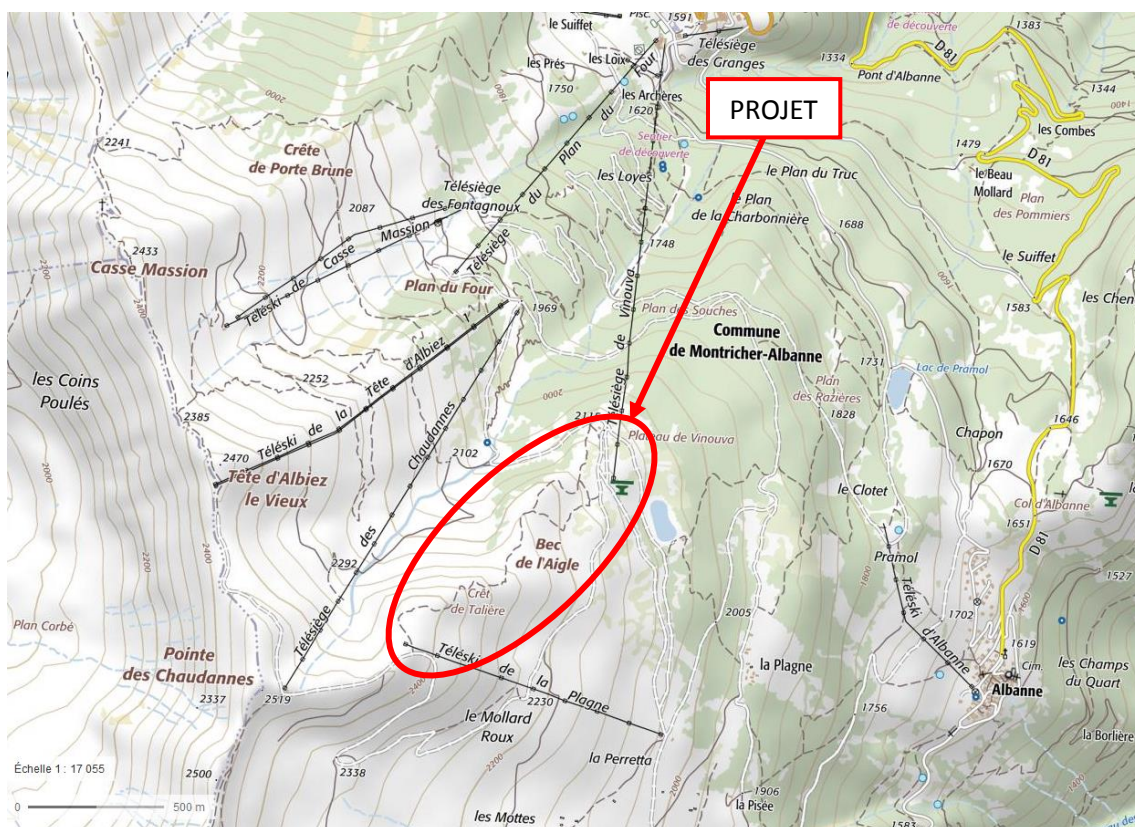
Table des matières

ANNEXE 2 : PLAN DE SITUATION	3
ANNEXE 3 : PHOTOGRAPHIES DU SITE.....	6
ANNEXE 4 : PLAN DU PROJET	11
ANNEXE 6 : SITUATION VIS-A-VIS DE NATURA 2000	14
ANNEXE 7 : NOTE ENVIRONNEMENTALE	16
A. CARACTERISTIQUES DU PROJET.....	17
1. Contexte et justification.....	17
2. Le projet.....	17
B. CONTEXTE ENVIRONNEMENTAL.....	18
1. Contexte hydrographique et ressources en eau	18
2. Le milieu naturel	21
2.1. Zonages environnementaux	21
2.2. Habitats naturels	23
2.3. Flore	24
2.4. Faune.....	27
3. Le paysage	27
4. Les risques naturels.....	27
C. SYNTHESE	28



ANNEXE 2 : PLAN DE SITUATION

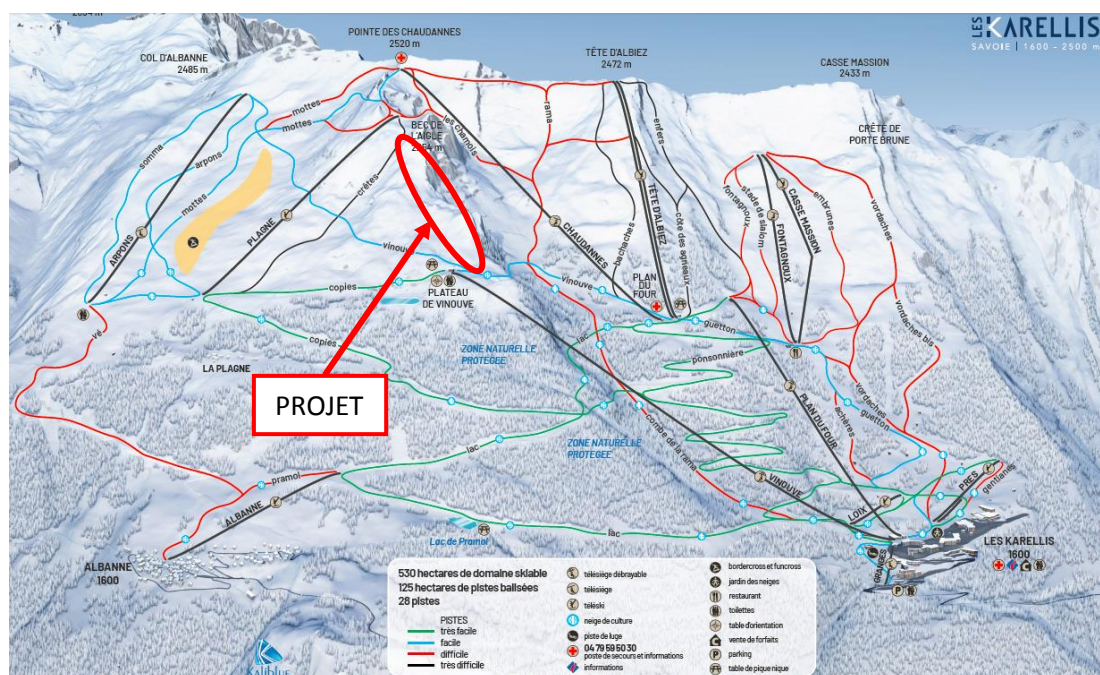




Localisation de la zone de projet sur fond Scan25 - IGN (Source : Géoportail)



Localisation de la zone de projet sur fond Orthophotoplan - IGN (Source : Géoportail)



Localisation de la zone de projet sur fond de plan des pistes (Source : ESF Les Karellis)



ANNEXE 3 : PHOTOGRAPHIES DU SITE





Localisation des prises des vues



Photo 1 : vue depuis l'extrémité Nord de la zone de projet

Source : C. Mure mai 2020



Photo 2 : vue sur le centre de la zone de projet

Source : C. Mure mai 2020



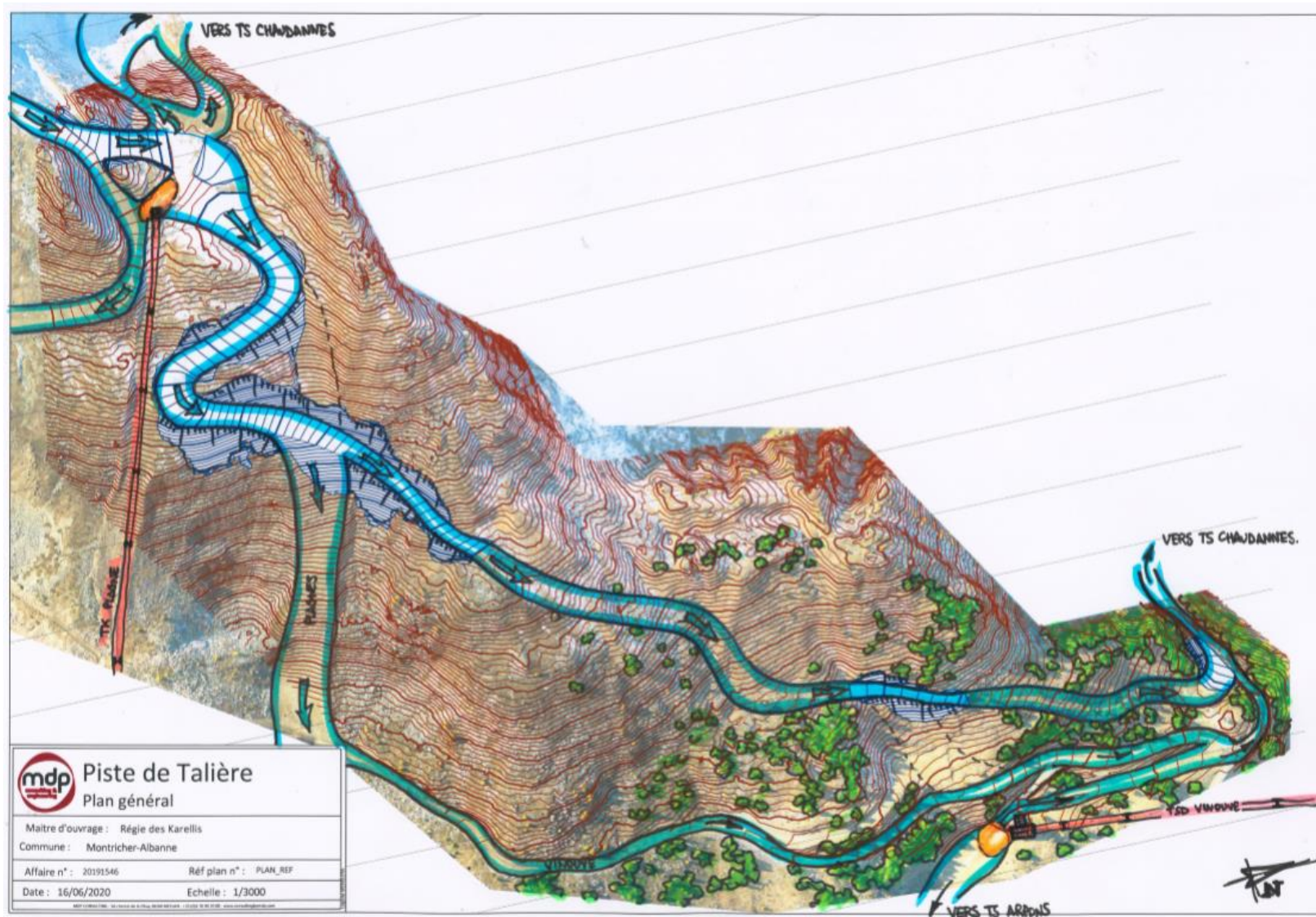
Photo 3 : vue depuis l'extrémité Sud de la zone de projet

Source : C. Mure mai 2020

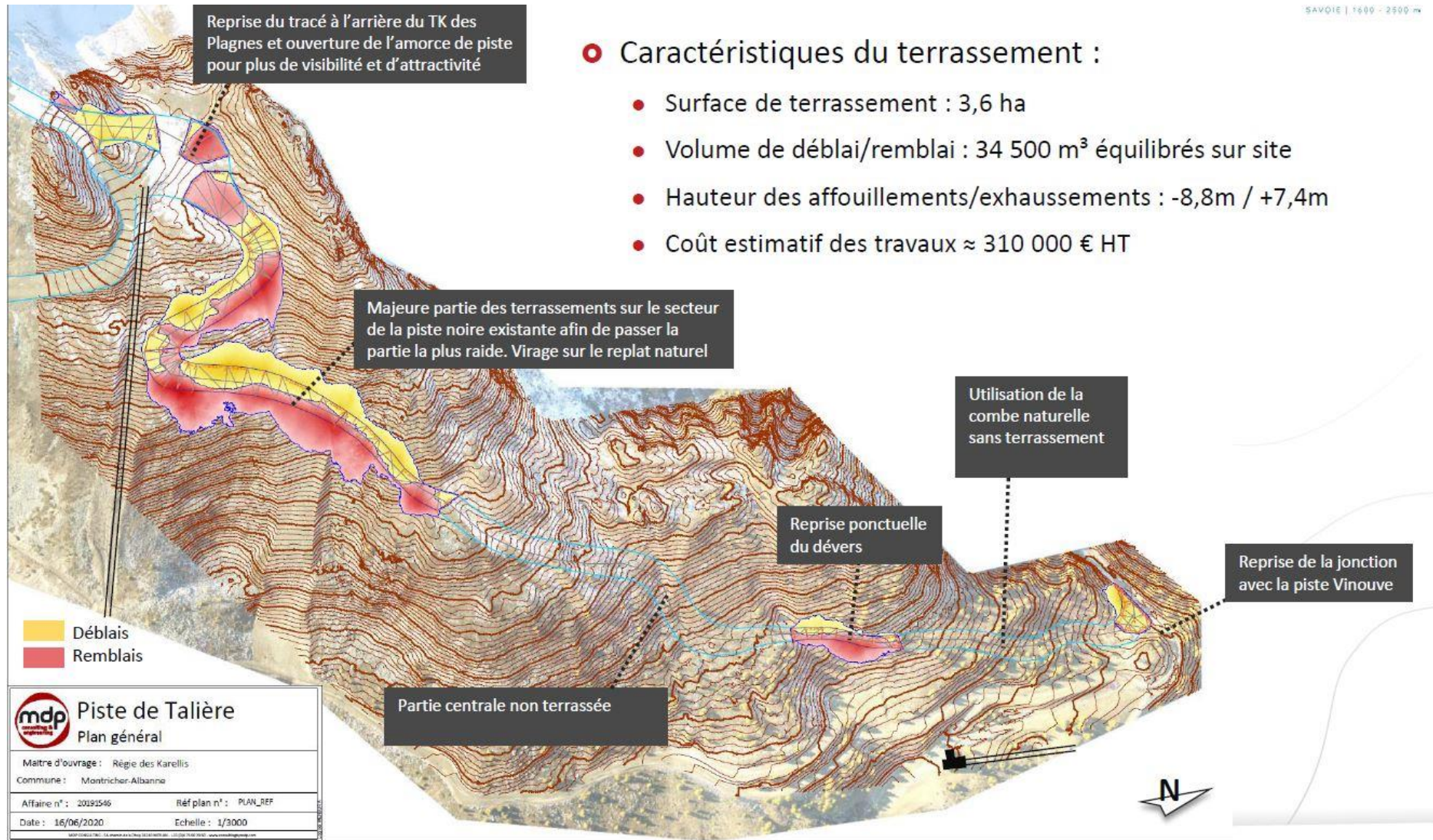


ANNEXE 4 : PLAN DU PROJET





Plan du projet de la piste des Crêtes (Source : MDP)



○ Caractéristiques du terrassement :

- Surface de terrassement : 3,6 ha
- Volume de déblai/remblai : 34 500 m³ équilibrés sur site
- Hauteur des affouillements/exhaussements : -8,8m / +7,4m
- Coût estimatif des travaux ≈ 310 000 € HT



ANNEXE 6 : SITUATION VIS-A- VIS DE NATURA 2000

Le projet est situé à plus de 4 km du site Natura 2000 « **FR8201782 – Perron des Encombres** ».



Situation du projet vis-à-vis du site Natura 2000 « Perron des Encombres »



ANNEXE 7 : NOTE ENVIRONNEMENTALE



A. CARACTERISTIQUES DU PROJET

1. CONTEXTE ET JUSTIFICATION

L'objectif de la Régie des remontées mécaniques des Karellis concernant la réalisation de la piste de Talière est d'améliorer le ski d'altitude, notamment en ajoutant une piste « tout public » (piste bleue) depuis le sommet sur le secteur des Chaudannes. Cette piste va également pouvoir réguler les flux entre les 2 secteurs du domaine skiable.

2. LE PROJET

Le projet consiste à la réalisation d'une piste bleue dans le secteur des Chaudannes nécessitant des terrassements en travers de la pente. Le secteur étant naturellement beau et peu équipé, le souhait de la Régie est de rester sur quelque chose de naturel. Le choix s'est donc porté sur un scénario alternatif afin de minimiser les terrassements en zone naturelle.

Les caractéristiques du projet sont les suivantes :

- Longueur du tracé : 1480 m
- Dénivelé : 340 m
- Pente moyenne : 23 %
- Pente maxi : 40 %
- Surface de piste créée : 3.4 ha

Les caractéristiques du terrassement sont les suivantes :

- Surface de terrassement : 3.6 ha
- Volume de déblai/remblai : 34 500 m³ équilibrés sur site
- Hauteur des affouillements/exhaussements : -8.8 m / +7.4 m
- Coût estimatif des travaux ≈ 310 000 € HT

Le planning prévisionnel des travaux :

- A partir d'août 2020 après contrôle du secteur par un écologue

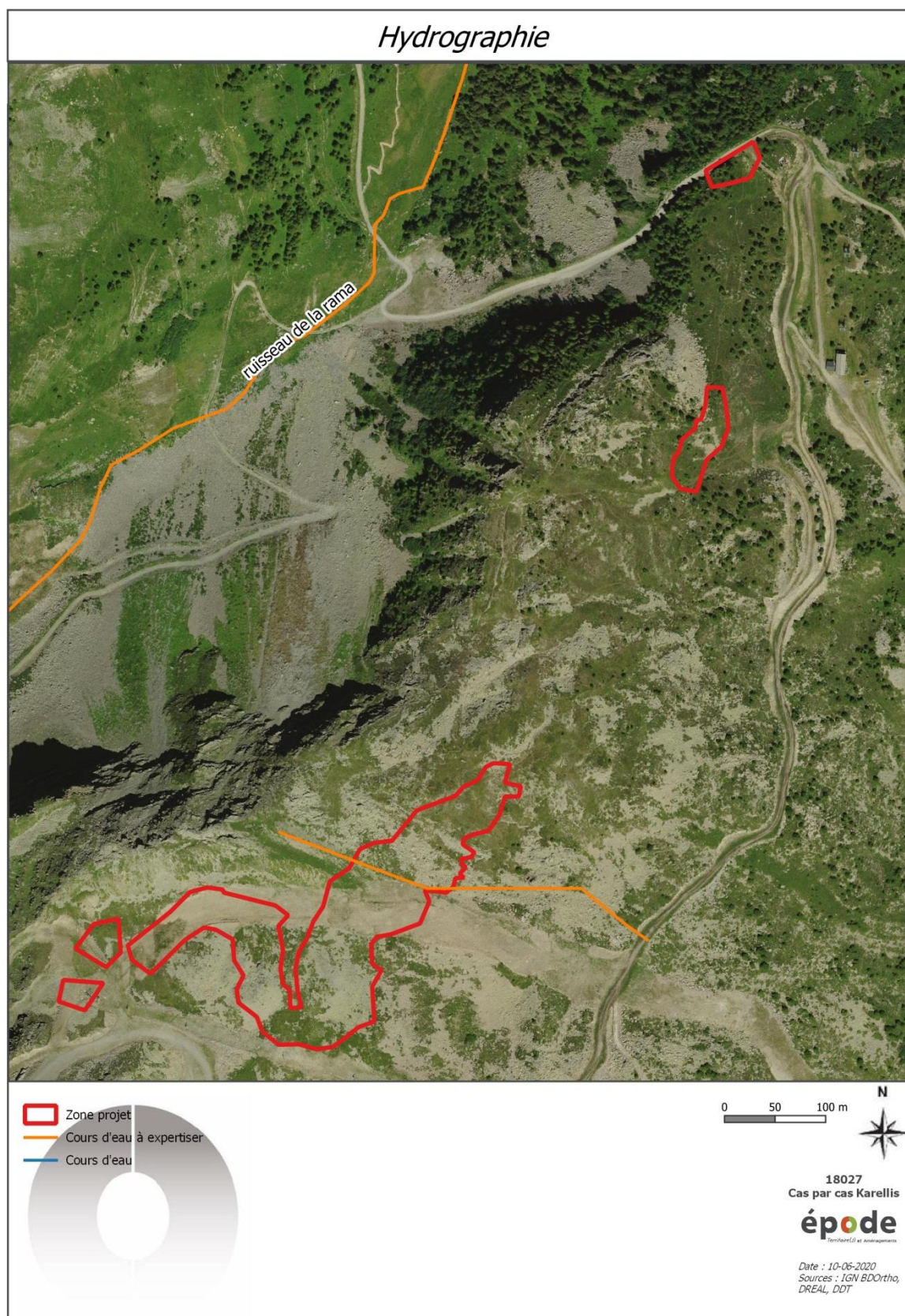
B. CONTEXTE ENVIRONNEMENTAL

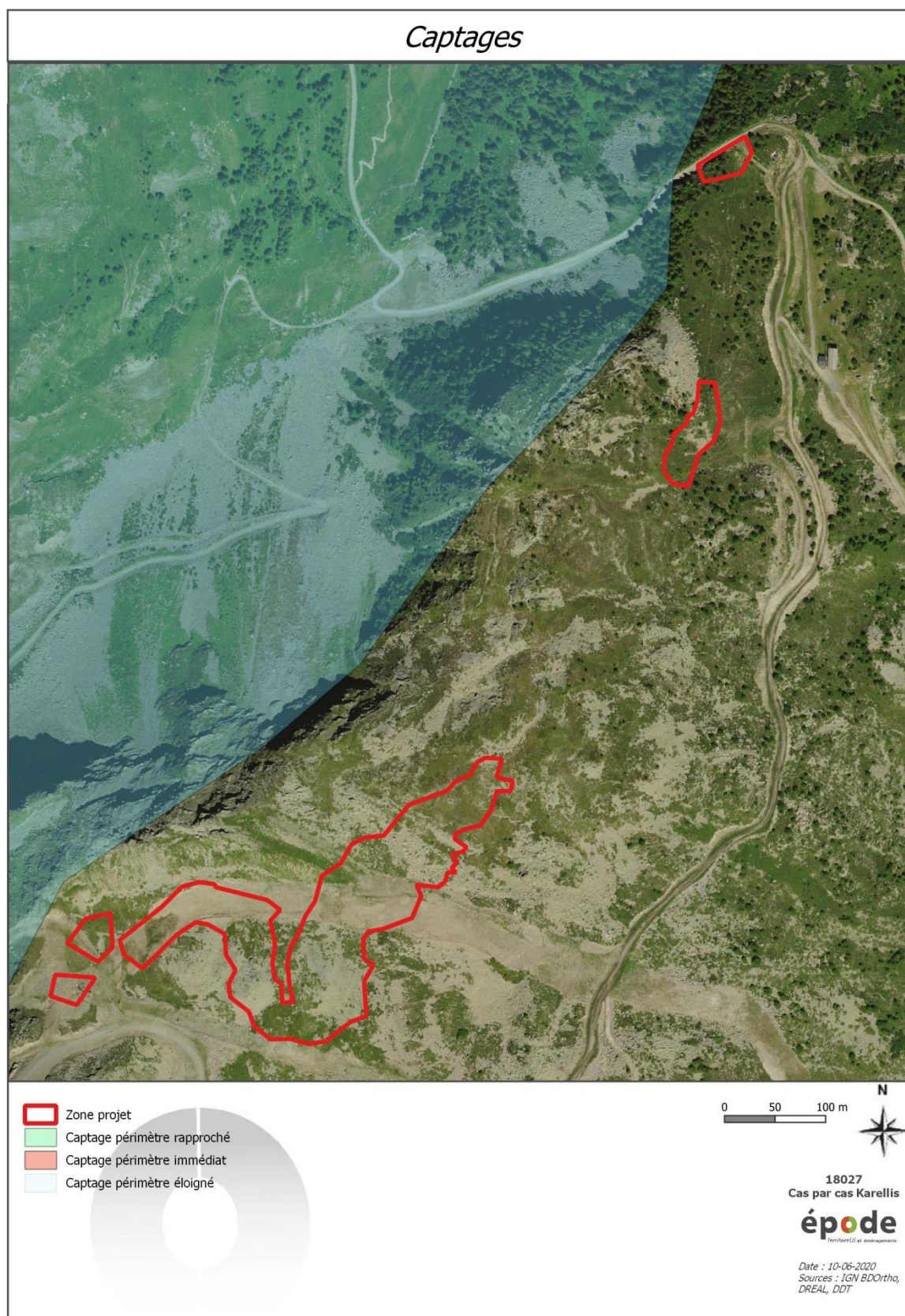
1. CONTEXTE HYDROGRAPHIQUE ET RESSOURCES EN EAU

La zone de projet n'est pas directement concernée par un ruisseau.

Le projet n'est pas situé dans le périmètre d'un captage.

La cartographie issue des données DDT73 fait apparaître la présence potentielle d'un cours d'eau à expertiser. Toutefois, aucun cours d'eau même à l'étiage ou à sec n'a été observé durant les prospections de terrain.





Les travaux n'impacteront pas de cours d'eau ou de périmètres captage.

2. LE MILIEU NATUREL

2.1. Zonages environnementaux

a) Réseau Natura 2000

Le projet n'est concerné par aucun site Natura 2000, le plus proche se trouvant à plus de 4 km sur un versant opposé (site FR8201782 « Perron des Encombres », voir cartographie en annexe 6).

b) Réserve Naturelle :

Le projet n'est pas concerné par une réserve naturelle nationale ou régionale.

c) Les Zones d'Intérêt Communautaire pour la Conservation des Oiseaux (ZICO)

La zone de projet n'est pas localisée sur ou à proximité d'une ZICO.

d) Arrêté Préfectoral de Protection de biotope

La zone de projet n'est pas localisée sur ou à proximité d'un APPB.

e) Zone naturelle d'Intérêt Ecologique Faunistique et Floristique (ZNIEFF)

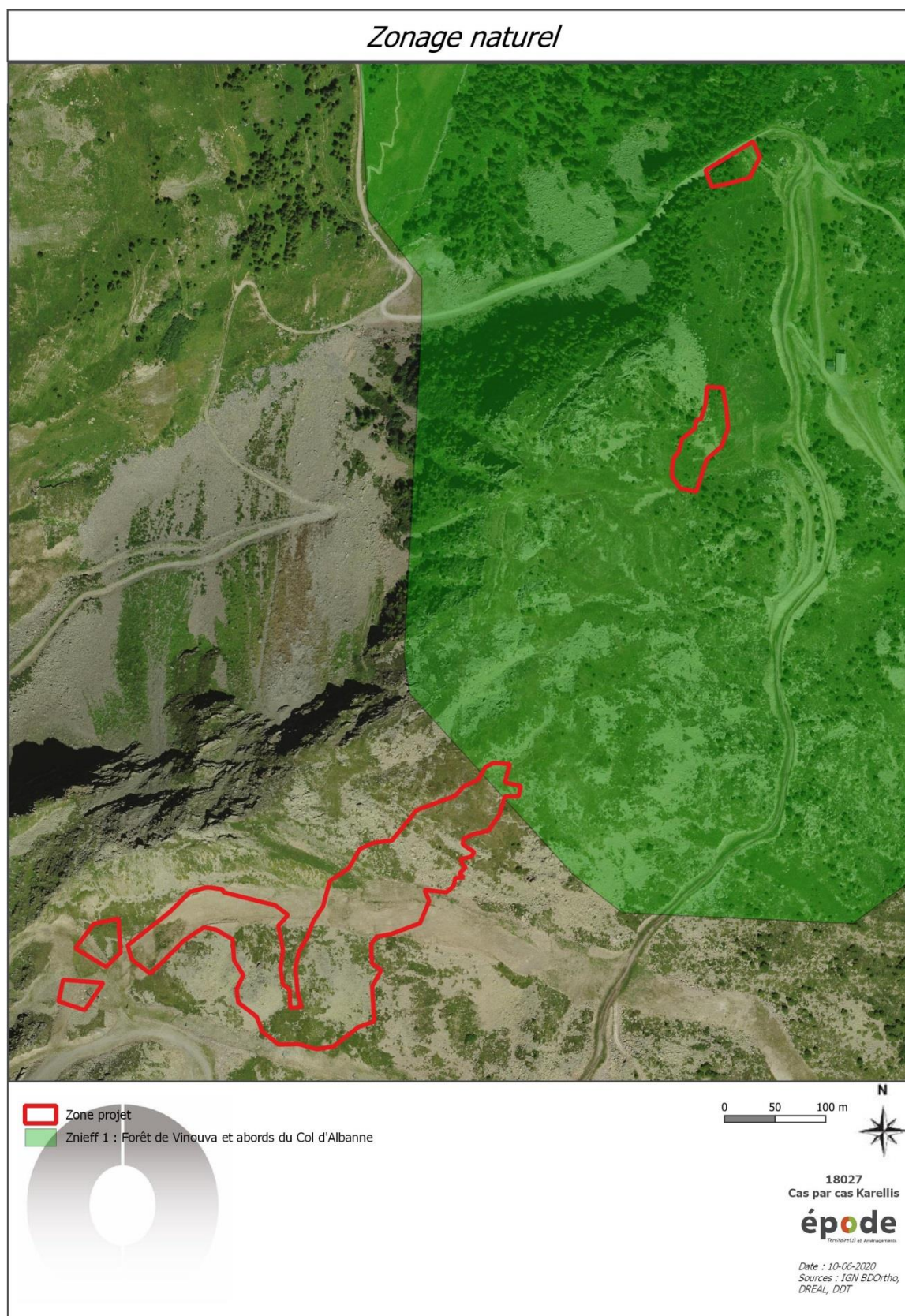
La zone de projet, en partie, se trouve en limite d'une ZNIEFF de type I : n° 820031471 « Forêt de Vinouva et abords du Col d'Albanne ».

La forêt de Vinouva comprend essentiellement deux types d'habitats forestiers :

- la pessière subalpine,
- les cembraie et mélézin vieillissants.

Des fourrés d'Aulne vert sont également répertoriés, tandis que les pelouses d'altitude occupent l'étage de végétation supérieur. L'intérêt faunistique réside dans une population remarquable de Tétràs lyre, espèce omniprésente ici, où l'on recense des zones d'hivernage. Le Lièvre variable fréquente également le secteur. En matière floristique, l'orchidée Sabot de Vénus est connue sur le site.

Aucune de ces espèces ou habitats spécifiques n'est présent sur la zone de projet.



f) Les réserves de chasses

Le site de projet n'est pas concerné par une réserve de chasse.

g) Zones humides

Les zones de projet ne sont pas localisées sur ou à proximité d'une zone humide.

2.2. Habitats naturels

Deux journées de terrains ont été effectuées afin d'évaluer les principaux enjeux du site de projet. Une première journée le 9 août 2019 et une deuxième journée (plus précoce à la recherche notamment de *Primula pedemontana*) le 27 mai 2020.

Le site se caractérise ainsi par la présence de landes alpines (31.4, F2.2, 4060) et d'éboulis siliceux alpins (61.11, H2.31). La lande alpine est un habitat d'intérêt communautaire. Une attention particulière a été portée lors de ces journées terrain sur la flore remarquable potentiellement présente sur ces milieux, notamment Lycopode des Alpes dans les landes et Primevère du Piémont dans les éboulis siliceux.



Habitats sur la zone d'étude

Source : C. Mure 27 mai 2020



Habitats sur la zone d'étude

Source : C. Mure 27 mai 2020

Les habitats présents sur la zone sont des habitats communs et bien représentés sur le domaine des Karellis.

2.3. Flore

Les éboulis siliceux alpins étant des milieux favorables à la Primevère du Piémont (*Primula Pedemontana*), une attention particulière a été portée sur cette espèce lors d'un passage précoce sur le terrain (juste après la fonte des neiges) afin de bien pouvoir l'observer. Toutefois, celle-ci n'a pas été contactée.

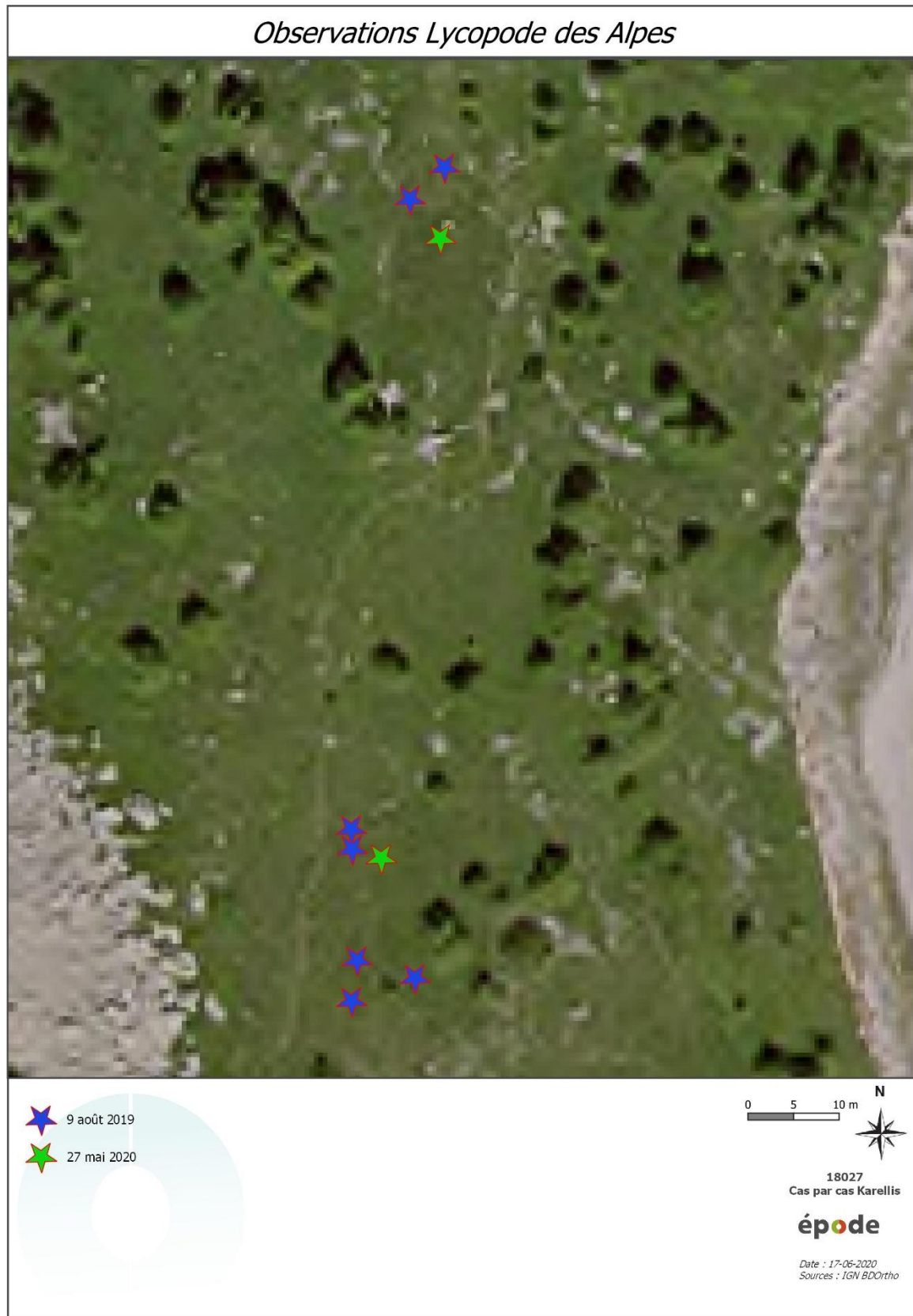
La flore est assez commune avec une 40aine d'espèces présentes. Lors des journées de terrain, le Lycopode des Alpes (*Lycopodium alpinum*) a été contacté. Le projet a alors été modifié afin de ne pas avoir de zone de terrassement sur les stations de Lycopode des Alpes.

Aucune espèce invasive n'a été contactée.

Le site de projet ne présente qu'une seule espèce végétale protégée ou remarquable.

Observations flore remarquable





2.4. Faune

Le milieu en présence est un milieu ouvert, potentiellement favorable aux espèces faunistiques. Il peut servir au nourrissage de certains oiseaux (rougequeue, pipit spioncelle...) et de milieu de vie pour certains lépidoptères, reptiles et orthoptères communs. Les inventaires n'ont pas identifié d'espèces d'invertébrés (papillons de jour notamment) protégés.

Le milieu présent est potentiellement favorable à l'avifaune.

Il est important de noter que des inventaires complémentaires en juillet et août 2020 sont prévus afin d'affiner les enjeux sur l'avifaune nicheuse et les reptiles notamment. Cela permettra d'ajuster le calendrier des travaux avec les enjeux en présence. Les 1^{er}s inventaires laissent penser que la zone est assez faiblement occupée par la reproduction d'oiseaux.

3. LE PAYSAGE

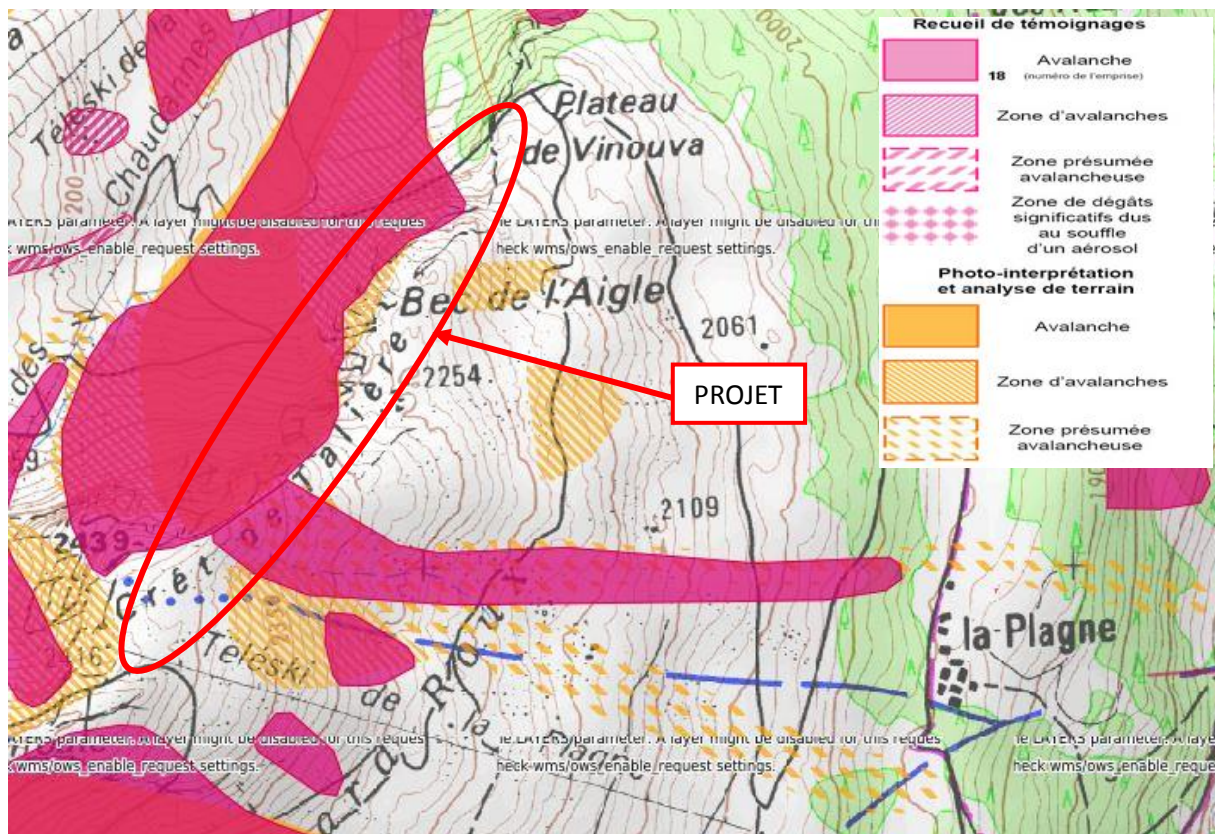
Le projet ne se situe pas au sein d'un site classé pour le paysage et aucun monument historique n'est présent à proximité.

Le projet n'est pas de nature à modifier de façon importante la zone.

4. LES RISQUES NATURELS

Comme la plupart des communes de montagne, la commune de Montricher-Albanne est concernée par des risques naturels. La commune n'est pas couverte par un Plan de Prévention des Risques Naturels autres qu'inondation (PPRN).

Le risque d'avalanche concerne la zone d'étude comme le présente la carte ci-dessous.



Extrait du CLPA Maurienne

Source : CLPA

La zone de projet est concernée par le risque d'avalanche. Mais le projet n'est pas de nature à créer un nouveau risque et la zone est couverte par le PIDA du domaine.

C. SYNTHÈSE

Le projet se situe sur des milieux sans enjeu écologique notable, hors zonages réglementaires ou d'inventaires. Il n'est pas de nature à impacter ou perturber durablement les espèces (faune et flore) communes présentes, le paysage, les risques naturels ou encore le paysage.

Le projet a été réfléchi afin de limiter au maximum les impacts sur les milieux et espèces. Le terrassement a été calculé en évitant notamment les stations d'espèces protégées (Lycopode des Alpes, et le calendrier des travaux sera adapté en fonction des enjeux faunistiques (début des travaux au plus tôt début août avec passage préventif d'un écologue).