

# PLU

## PLAN LOCAL D'URBANISME DE LA COMMUNE DE MAURS

### Plan Local d'Urbanisme

Prescription par D.C.M. du  
25/08/2008

Arrêt par D.C.M. du  
27/06/2012

Approbation par D.C.M. du  
21/12/2012

### VISA

Date:

Le Président,  
Michel TEYSSEDOU



### Révision allégée n°2

**Modifications - Révisions allégées -  
Mises à jour**

Modification simplifiée n°1 approuvée le 06  
juin 2013

Modification simplifiée n°2 approuvée le 25  
septembre 2018

Modification simplifiée n°3 approuvée le 10  
décembre 2018

Révision allégée n°1 approuvée le 24 juin  
2019

## Rapport de Présentation



# Sommaire

---

## Sommaire

Préambule	5
Rappel des procédures	7
<b>1 - La Révision Allégée</b>	<b>7</b>
<b>2 - Avis de l'autorité environnementale</b>	<b>7</b>
1. Contexte	8
<b>1.1 - Situation géographique de la Commune</b>	<b>8</b>
<b>1.2 - Contexte supracommunal</b>	<b>8</b>
2. Evolution de la situation communale	12
<b>2.1 - L'évolution démographique</b>	<b>12</b>
<b>2.2 - Cause de ces évolutions démographiques</b>	<b>12</b>
<b>2.3 - Les ménages</b>	<b>12</b>
<b>2.4 - L'évolution de la population par tranches d'âge</b>	<b>13</b>
<b>2.5 - Une progression du nombre de résidences principales</b>	<b>13</b>
<b>2.6 - Une économie dynamique a l'échelle communautaire</b>	<b>14</b>
<b>2.7 - A l'échelle communale</b>	<b>15</b>
<b>2.8 - Ressource en eau</b>	<b>18</b>
<b>2.9 - Risques technologiques</b>	<b>19</b>
3. Le projet de révision allégée	20
<b>3.1 - Modifications du Zonage</b>	<b>21</b>
<b>3.2 - Bilan des surfaces</b>	<b>25</b>
<b>3.3 - Contexte environnemental</b>	<b>26</b>
<b>3.4 - Contexte agricole</b>	<b>29</b>
Annexes	30





La révision du Plan d'Occupation des Sols (POS), valant élaboration du Plan Local d'Urbanisme de la commune de Maurs a été approuvée par délibération du conseil municipal en date du 21 décembre 2012. Depuis cette date, le PLU a fait l'objet de trois modifications simplifiées et d'une révision allégée :

- une première modification simplifiée approuvée le 06 juin 2013, modifiant une erreur matérielle. L'erreur concernait la réglementation de la zone UL correspondant au centre de vacances, situé sur le secteur nord de la commune de Maurs : le centre était classé en zone UL et ULi sur les documents graphiques du PLU, tandis que la réglementation s'y rapportant était affectée, dans le règlement, à une zone UT.
- une deuxième modification simplifiée approuvée le 25 septembre 2018, permettant la réalisation d'une infrastructure sportive communautaire. Actuellement, le PLU classe le secteur zone à urbaniser (AUb). Au regard du projet défini, il est nécessaire de modifier : l'Orientations d'Aménagement et de Programmation (OAP) de la zone AUb de Le Fau et le règlement écrit.
- une troisième modification simplifiée, approuvée le 10 décembre 2018, permettant de modifier l'Orientations d'Amé-

gement et de Programmation « Le Conte » (non adaptée à l'aménagement du secteur) et de supprimer l'emplacement réservé n°4.

- Une révision allégée permettant l'extension du site de la déchetterie du «Puech», pour l'exploitation d'une Installation de Stockage de Déchets Inertes (ISDI) sur les parcelles n°B-1256 et B-1259.

Le présent document concerne la procédure de la 2<sup>ème</sup> révision allégée du PLU de Maurs. Cette dernière a pour objectif d'agrandir la zone Ub du PLU au détriment de la zone N. En effet, initialement, le tracé entre la zone N et Ub est trop proche des habitations. La limite actuelle entre la zone N et la zone Ub ne permet pas aux maisons, situées côté Est de la route de Quézac, de réaliser des extensions ou annexes en arrière jardin.

Actuellement, la commune lance en parallèle la quatrième procédure de modification simplifiée. Cette dernière a pour objectifs :

- De créer un secteur Nh au sein de la zone N au lieu-dit «Le Verdier» ;
- De supprimer une mention bloquante, du règlement du PLU, pour l'extension de la maison de santé.

***NB : L'arrêté préfectoral du 03 octobre 2016 a porté fusion, au 1er janvier 2017, des quatre communautés de communes (Cère et Rance en Châtaigneraie, du Pays de Maurs, du Pays de Montsalvy et Entre deux Lacs) en une seule communauté de communes dénommée Communauté de Communes de la Châtaigneraie Cantalienne.***



## **1 - LA RÉVISION ALLÉGÉE**

Conformément à l'article L.153-31 du code de l'urbanisme, la Communauté de Communes de la Chataigneraie Cantalienne a lancé une procédure de révision dite «allégée» (la 2<sup>ème</sup>) du PLU de la Commune de Maurs, Plan Local d'Urbanisme approuvé en date du 21/12/2012.

Les changements souhaités ne portent pas atteinte aux orientations du PADD (projet d'aménagement et de développement durables) telles qu'elles ont été rappelées dans la Délibération du Conseil Municipal du 12/09/2015 ; la procédure de révision «allégée» se justifie, dans le cas présent, par la nécessité de réduire une zone Naturelle pour étendre une zone Ub.

*«Lorsque la révision a uniquement pour objet de réduire un espace boisé classé, une zone agricole ou une zone naturelle et forestière, une protection édictée en raison des risques de nuisance, de la qualité des sites, des paysages ou des milieux naturels, ou est de nature à induire de graves risques de nuisance, sans qu'il soit porté atteinte aux orientations définies par le plan d'aménagement et de développement durables, le projet de révision arrêté fait l'objet d'un examen conjoint de l'Etat, de l'établissement public de coopération intercommunale compétent ou de la commune, et des personnes publiques associées mentionnées aux arti-*

*cles L. 132-7 et L. 132-9.*

*Le maire de la ou des communes intéressées par la révision est invité à participer à cet examen conjoint.»* (art. L.153-34 du code de l'urbanisme).

Le projet de révision «allégée» du PLU doit être soumis à enquête publique définie par la loi n° 83.630 du 12 juillet 1983 relative à la démocratisation des enquêtes publiques et à la protection de l'environnement.

Avant l'enquête publique, le projet est notifié aux personnes publiques associées ou consultées et fait l'objet d'un examen conjoint.

Le présent document a donc pour objet de compléter le rapport de présentation initial par l'exposé des motifs des changements apportés par rapport à la précédente version du PLU.

## **2 - AVIS DE L'AUTORITÉ ENVIRONNEMENTALE**

Concernant le projet de révision allégée n°2 du PLU de Maurs, cette dernière doit faire l'objet d'une demande auprès de la DREAL afin de savoir si le projet doit être soumis à évaluation environnementale.

## 1.1 - SITUATION GÉOGRAPHIQUE DE LA COMMUNE

La commune de Maurs est située dans la Châtaigneraie cantalienne, à l'extrême sud-ouest du Cantal. Elle est à cheval sur le plateau de la Châtaigneraie et le bassin de Maurs.

La limite sud ouest de la commune est aussi la limite entre le département du Cantal et le département du Lot ; le département de l'Aveyron est à quelques kilomètres au sud de la commune. Maurs a une position d'entrée Sud Ouest du département du Cantal

Les communes limitrophes sont Quézac, Saint-Etienne de Maurs, Saint Constant, Le Trioulou, Blagnac sur Cele, Linac, Saint Cirgues.

Maurs est le chef lieu d'un canton regroupant 14 communes. Elle est localisée sur l'axe structurant, reliant Aurillac à Figeac, la RN 122. Ainsi, Maurs est à 40 km de l'agglomération aurilloise et à 20 km de Figeac, l'une des trois sous-préfectures du département du Lot.

La superficie de la commune est 3084 hectares.

## 1.2 - CONTEXTE SUPRACOMMUNAL

(Source: SDCI Cantal 30/03/2016; Lettre du SCOT)

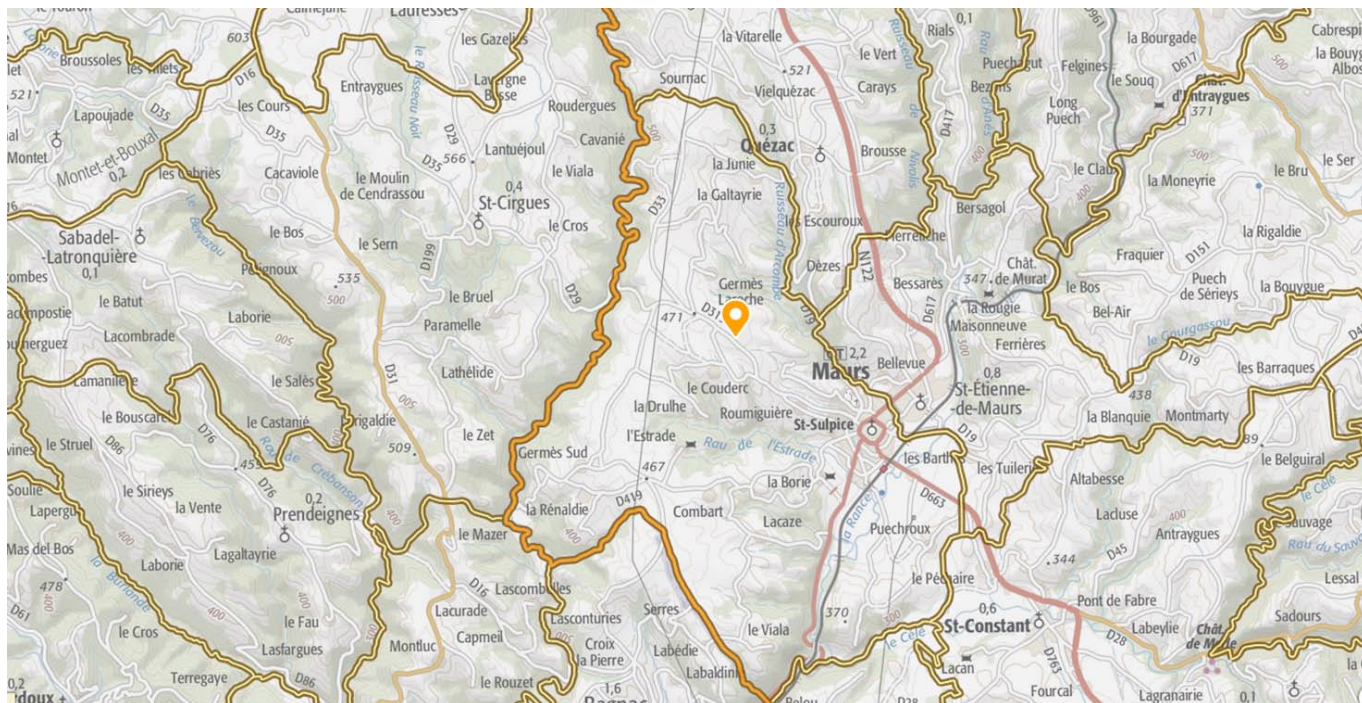
### • L'ex-Communauté de communes de la Châtaigneraie Cantalienne :

Elle regroupe 13 communes : Boisset, Fournoulès, Le Trioulou, Leynhac, Maurs, Mourjou, Quézac, Rouziers, Saint-Antoine, Saint-Constant, Saint-Etienne-de-Maurs, Saint-Julien-de-Tour-sac et Saint-Santin-de-Maurs.

L'arrêté préfectoral du 03 octobre 2016 a porté fusion, au 1er janvier 2017, des quatre communautés de communes (Cère et Rance en Châtaigneraie, du Pays de Maurs, du Pays de Montsalvy et Entre deux Lacs) en une seule communauté de communes dénommée Communauté de Communes de la Châtaigneraie Cantalienne.

Elle se compose de 51 communes soit 21 400 habitants et de 4 maisons des services à Laroquebrou, Maurs, Montsalvy et Saint-Mamet.

A l'heure actuelle il reste important de se baser sur la l'ex-communauté des communes du Pays de Maurs, notamment afin de savoir quels sont les éléments sur lesquels l'intercommunalité agit. Selon ses statuts, elle disposait des compétences suivantes :





## COMPETENCES OBLIGATOIRES

### *Aménagement de l'espace :*

- Schéma de Cohérence Territoriale (SCOT) et schémas de secteur.
- Adhésion au syndicat mixte chargé d'élaborer, d'approuver, de suivre et de réviser le Schéma de Cohérence Territoriale sur le territoire des 6 EPCI suivants : Communauté d'Agglomération du Bassin d'Aurillac (CABA), Communautés de Communes de Cère et Rance, de Cère et Goul, d'Entre 2 Lacs, du Pays de Montsalvy et du Pays de Maurs.
- Réalisation de Zones d'Aménagement Concerté (ZAC) d'intérêt communautaire.
- Aménagement, gestion et entretien de sites d'intérêt communautaire.
- Elaboration et mise en œuvre de projets, de contrats ou de programmes de développement du territoire communautaire.

### *Actions de développement économique intéressant l'ensemble de la communauté :*

- Aménagement, entretien, extension et gestion de zones d'activités industrielle, commerciale, tertiaire, artisanale ou touristique d'intérêt communautaire.
- Etude de faisabilité, création, aménagement, entretien et gestion de nouvelles zones d'activités d'intérêt communautaire.

- Création et/ou extension d'ateliers et d'usines relais sur l'ensemble du territoire communautaire.
- Aide au maintien du dernier commerce de proximité de la commune (multiservice, multiple rural) sur l'ensemble du territoire communautaire.
- Actions de promotion économique de l'ensemble du territoire communautaire.
- Actions de développement touristique d'intérêt communautaire.

## COMPETENCES OPTIONNELLES

### *Protection et mise en valeur de l'environnement :*

- Collecte, traitement et élimination des déchets ménagers et assimilés.
- Mise en œuvre du tri sélectif des déchets.
- Création et gestion de déchetteries.
- Actions de préservation, d'aménagement et de valorisation des milieux naturels et du paysage dans le cadre ou en accompagnement du Contrat de rivière et du futur SAGE Célé.
- Actions d'entretien, de restauration des milieux aquatiques et alluviaux dans le cadre ou en accompagnement d'opérations globales programmées.
- Création d'un Service Public d'Assainissement Non Collectif (SPANC) pour assu-

rer exclusivement les contrôles des installations d'assainissement non collectif.

- Soutien à l'utilisation et à l'exploitation des biocarburants et des autres énergies renouvelables sur le territoire communautaire.
- Elaboration d'un cahier de préconisations environnementales et paysagères.

### *Politique du logement et du cadre de vie :*

- Logement social d'intérêt communautaire et actions, par des opérations d'intérêt communautaire, en faveur du logement des personnes défavorisées.
- Création d'un hébergement collectif d'intérêt communautaire.
- Création de logements locatifs à vocation « économique » (pépinière de logements) d'intérêt communautaire.
- Aménagement et gestion d'une aire de passage des gens du voyage.

### *Voirie :*

- Création ou aménagement et entretien de voirie d'intérêt communautaire.

### *Développement et aménagement sportif et culturel de l'espace communautaire :*

- Construction, aménagement, entretien et gestion des équipements sportifs d'intérêt communautaire.
- Construction, aménagement, entretien et

gestion des équipements culturels d'intérêt communautaire.

- Développement d'une politique culturelle d'intérêt communautaire.

#### *Action sociale d'intérêt communautaire :*

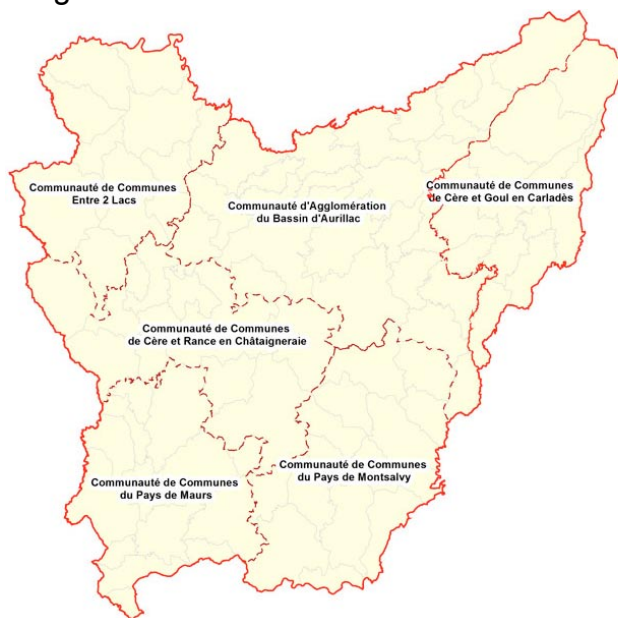
#### COMPETENCES FACULTATIVES

- Construction, aménagement, entretien et gestion du Foirail du Vert et de ses équipements
- Mise en place d'un Système d'Information Géographique (SIG) intéressant l'ensemble du territoire communautaire.
- Favoriser l'accès aux pratiques culturelles et aux animations en leurs apportant un soutien financier
- Gestion d'un service de transport à la demande et gestion de proximité des transports scolaires vers les établissements d'enseignement primaire et secondaire.

#### • Syndicat Mixte du SCoT du Bassin d'Aurillac, du Carladès et de la Châtaigneraie

Le territoire du Syndicat mixte du SCoT couvre 87 Communes de l'arrondissement d'Aurillac (Cantal), soit une population d'environ 80 000 habitants, regroupées au sein de 3 Intercommunalités :

- Communauté d'Agglomération du Bassin d'Aurillac ;
- Communauté de Communes Cère et Goul en Carladès ;
- Communauté de Communes de la Châtaigneraie Cantalienne.



Périmètre du SCoT du BACC (Source : <http://www.scotbacc.fr>)

Le Syndicat mixte est issu de l'extension du SCoT initialement engagé par la CABA en 2012. Fruit de la volonté des élus de la Communauté d'Agglomération et des cinq Communautés de Communes aujourd'hui membres, il a été décidé de poursuivre l'élaboration de ce document de planification à l'échelle de ce grand territoire.

Ainsi, par arrêté préfectoral du 17 avril 2013, le Syndicat mixte du SCoT du BACC a été créé pour déterminer ensemble les grandes orientations d'aménagements de ce grand bassin de vie.

Le Comité syndical a voté l'approbation du SCoT du Bassin d'Aurillac, du Carladès et de la Châtaigneraie le 06 avril 2018.

#### • Le syndicat départemental d'Energie du Cantal

Comprenant 260 communes, il est l'autorité organisatrice de la distribution publique d'électricité sur leurs territoires. A titre obligatoire, il exerce la mission de gestion des réseaux moyenne et basse tension, c'est-à-dire l'exploitation, l'entretien et le développement des réseaux ainsi que l'acheminement de l'électricité sur ces derniers.

Les communes peuvent également l'habilitier à exercer des compétences relatives au gaz et à l'éclairage public.

- Le syndicat mixte Ouest Cantal Environnement:

La commune de Maurs y adhère via l'adhésion de l'ancienne communauté de communes du Pays de Maurs.

Créé en 2008, il a pour objet le traitement des déchets.

- Le syndicat mixte de la Rance et du Célé

Créé en 2007, il a pour objet le suivi, la préservation et la mise en valeur de la ressource en eau et des milieux aquatiques et alluviaux sur les rivières Célé, Rance et leurs affluents.

Le syndicat mixte du bassin de la Rance et du Célé s'est donné pour objectifs :

- D'améliorer la qualité des eaux de surface et souterraines ;
- De protéger les milieux aquatiques et rivières ;
- De valoriser l'espace rivière ;
- D'informer et de sensibiliser la population et les usagers, sur ces différentes thématiques.

- Le syndicat d'assainissement de Maurs et de Saint Etienne de Maurs

Créé en 2003, ce syndicat est compétent en matière d'assainissement collectif

- Office du Tourisme de la Chataignerie Cantalienne

- Association pour le développement du Pays d'Aurillac

Le but de cette structure est, en suivant une Charte établie, de faire le lien entre les différents acteurs du territoire, et de penser le développement local en prenant en compte la diversité des intérêts du territoire.

Elle agit dans une logique de programmation, prenant en compte l'articulation entre les zones rurales et urbaines.

La commune fait également partie :

Schéma Directeur d'Aménagement et de Gestion des Eaux du Bassin Adour-Garonne (2016-2021)

Ce document est un document d'orientation stratégique pour la gestion des ressources en eau et milieux aquatiques. Il précise l'organisation et les dispositifs de gestion à mettre en oeuvre pour atteindre les objectifs environnementaux. Il s'inscrit dans le cadre du code de l'environnement qui a intégré la loi sur l'eau et les milieux aquatiques du 30 décembre 2006 (LEMA) et les préconisations de la directive cadre sur l'eau européenne (DCE) de 2000.

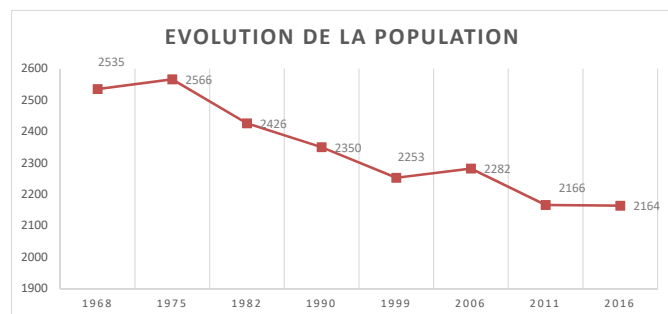
Le SDAGE Adour-Garonne a été approuvé par arrêté le 1er décembre 2015.

Maurs fait également l'objet de la loi montagne.

## 2. Evolution de la situation communale

### 2.1- L'ÉVOLUTION DÉMOGRAPHIQUE

L'évolution de la population de Maurs montre une baisse continue du nombre d'habitants entre 1975 et 2016. En 2016, la population communale a atteint son seuil le plus bas de ces 40 dernières années avec 2 164 habitants (-15,6%).

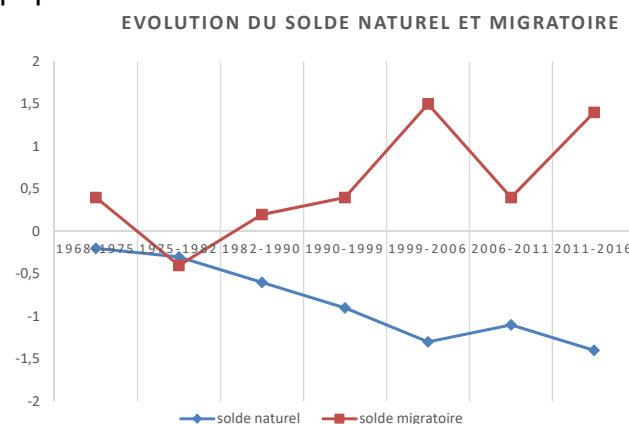


L'évolution globale de la population entre 1968 et 2016 est marquée par deux périodes : une période d'augmentation (de 1968 à 1975) suivie d'une longue période de diminution (de 1975 à 2016).

Depuis le début des années 2000 la décroissance démographique se ralentit considérablement, néanmoins la tendance reste légèrement négative. On enregistre ainsi, une perte de population de -0,54 % par an pour la période 1975 - 1999, de 0,18 % par an pour la période 1999 - 2006, et de -0,52 % par an pour la période 2006-2016.

### 2.2 - CAUSE DE CES ÉVOLUTIONS DÉMOGRAPHIQUES

Ces évolutions démographiques peuvent s'interpréter grâce à l'analyse des composantes de la variation annuelle moyenne de la population :



- période 1968-1975 : croissance démographique liée à un solde migratoire qui compense un solde naturel légèrement négatif.

- période 1975-1982 : début de la décroissance liée aux soldes naturels et migratoires conjointement négatifs.

- période 1982-1999 : Le solde naturel se voit affecté par un taux de mortalité en constante augmentation. Le solde migratoire est lui positif sur la période observée.

- période 1999-2006 : période de croissance liée à une forte hausse du solde migratoire qui compense la baisse du solde naturel.

- période 2006-2011 : période de décroissance

du fait d'une chute du solde migratoire bien que le solde naturel augmente légèrement.

- période 2011-2016 : légère baisse démographique due à une baisse du solde naturel et une hausse du solde migratoire.

Le PADD (2012) projette l'arrivée de 300 habitants supplémentaires à horizon 2022.

### 2.3 - LES MÉNAGES

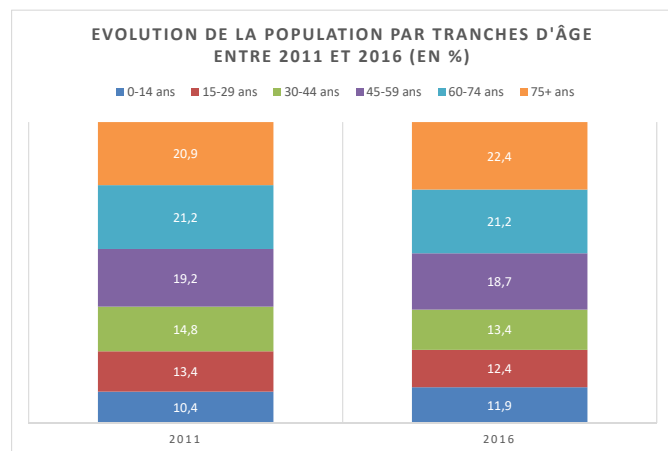
Depuis 2011, le nombre de ménage a augmenté de 1,2% pour atteindre en 2016, le nombre de 1044 ménages.

Depuis 1968, le nombre moyen d'occupants par ménage ne cesse de se réduire, passant de 2,9 à 1,9 en 2016. Le nombre moyen de personne par ménage tend à se stabiliser entre 2011 et 2016 : 1,9 personnes/ménages.



## 2.4 - L'ÉVOLUTION DE LA POPULATION PAR TRANCHES D'ÂGE

On constate que la population des jeunes et des jeunes actifs (0 - 29 ans) sur la commune de Maurs est en légère hausse depuis 2011, de 23,9% en 2011 à 24,3% en 2016. De plus, la tranche de la population âgée des plus de 60 ans est la plus élevée, environ 43,6 % en 2016 (contre 42,2% en 2011), ce qui laisse présager un vieillissement de la population dans un futur proche et par déclinaison un solde naturel difficilement inversable.



Ce phénomène peut également être apprécié à travers l'indice de vieillissement (IV). L'indice permet d'avoir une idée sur la tendance d'évolution de la population (*il s'agit du nombre de personnes de 65 ans et plus pour 100 jeunes de moins de 20 ans, en %*).

Il se calcule selon la formule suivante:

$$IV = [(+65 \text{ ans}) / (-20 \text{ ans})] \times 100$$

Si IV > 100: population vieillissante

Si IV < 100: population rajeunissante

Cet IV est de 70,6 pour la France en 2016.

L'IV de la Commune en 2016 est égal à 233 (278 en 2011). Le territoire est donc vieillissant mais cette tendance se réduit.

## 2.5 - UNE PROGRESSION DU NOMBRE DE RÉSIDENCES PRINCIPALES

Depuis 1968, on note une évolution progressive du nombre de logements (depuis 1968 : +310 logements).

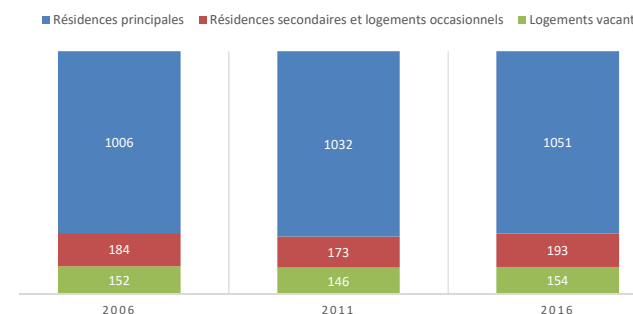
La part des résidences principales est dominante (75,2% en 2016), catégorie en hausse depuis 2006.

Depuis 2006, le nombre de logements enregistre une progression de 2,49%.

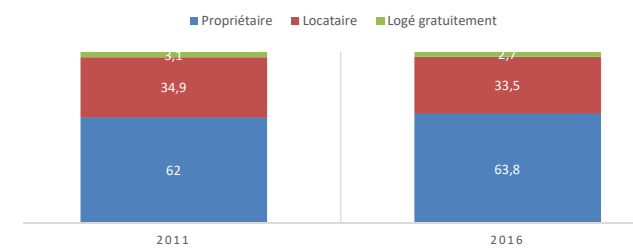
Cette progression trouve essentiellement sa traduction dans l'évolution du parc de logement principal (+45 unités). On notera que les résidences secondaires, depuis 2011, sont en augmentation tout comme les logements vacants.

En 2013, le parc de logements de Maurs est principalement constitué de logements individuels (72,4%). Le parc de logements type appartement est quant à lui en diminution depuis 2008 (424 en 2011 soit 31,4%, soit une

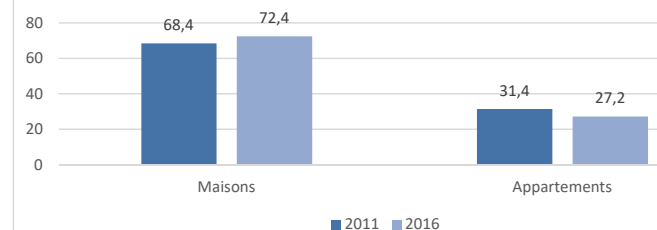
### EVOLUTION DU PARC DE LOGEMENT PAR CATÉGORIE



### STATUT D'OCCUPATION DES RÉSIDENCES PRINCIPALES, EN %

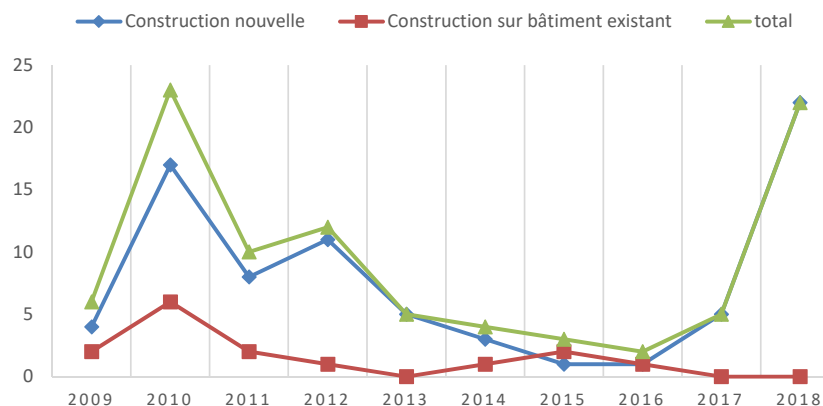


### TYPLOGIE DES LOGEMENTS ENTRE 2011 ET 2016 (EN %)



Source données : Insee

LOGEMENTS AUTORISÉS PAR ANNÉE (DONNÉES SITADEL 2009-2018)



diminution de 44 unités depuis 2008). Parallèlement, nous pouvons constater une diminution du nombre de locataires entre 2011 et 2016, passant de 34,9% à 33,5%.

**La progression du nombre de résidences principales soutient la dynamique évoquée ci-contre (solde migratoire positif) et souligne l'attractivité de la commune.**

**Entre 2009 et 2018, 92 logements ont été autorisés sur la commune, dont 77 logements neufs et 15 par changement de destination d'après SITADEL. Le nombre moyen de logements autorisés est de 9,2 logements par an.**

Le rythme de la construction en neuf est très variable selon les années. Toutefois, il existe un lien entre le nombre de permis accordés et le nombre de lots en lotissements créés. Ainsi, les années 2010 et 2018 ont connu des pics de constructions neuves suite à la création de lotissements.

Sur la période 2009-2018, le changement de destination représente 1,5 logement par an remis sur le marché.

#### Chiffres clés

- Surface moyenne par logement neuf : 1000m<sup>2</sup>
- Le taux de rétention foncière appliqué sur les terrains commercialisables est de 50%

## 2.6 - UNE ÉCONOMIE DYNAMIQUE A L'ÉCHELLE COMMUNAUTAIRE

La situation économique du territoire de la Communauté de Communes est dominée par l'activité agricole. C'est une zone de polyculture, l'activité agricole y est intensive, dynamique et diversifiée : élevages bovins allaitants et laitiers, production porcine, foires chevalines...

Le tissu industriel est composé de petites unités, situées essentiellement à Maurs.

En ce qui concerne le commerce, l'artisanat et les services, pratiquement toutes les professions sont représentées sur le territoire de la Communauté de Communes, la plupart sont installées à Maurs. La ville de Maurs assume son rôle de « centralité », tant sur le plan des services publics que privés.

En terme d'emplois en 2016, Maurs affiche un indice de concentration d'emploi élevé par rapport à celui de la Communauté de Communes (122 contre 69). L'indicateur de concentration d'emploi est égal au nombre d'emplois dans la zone pour 100 actifs ayant un emploi résidant dans la zone. De fait, la commune offre plus d'emploi qu'elle n'a d'actif sur son territoire. Ainsi, Maurs représente une part importante des emplois de la Communauté de commune et du canton. En effet, la commune présente l'avantage de se placer comme un pôle d'emploi in

termédiaire face au bassin d'emploi d'Aurillac, de Decazeville et de Figeac qui l'entourent.

### Zone d'Activités de Laborie

Située à Maurs sur la RN 122 (axe structurant du département du Cantal) et proche des bassins d'emplois d'Aurillac (Cantal), Figeac (Lot) et Decazeville (Aveyron), la zone d'activités communautaires de Laborie, récemment étendue, s'étend sur une dizaine d'hectares et accueille une vingtaine d'entreprises.

## **2.7 - A L'ÉCHELLE COMMUNALE**

### **Une palette commerciale et de service affirmée**

#### Les commerces

Les activités commerciales de la commune de Maurs sont nombreuses et très diversifiées. On y retrouve de nombreux établissements dans toutes les gammes qui permettent une bonne représentation de chaque secteur. La plupart des commerces et services forment un centre économique et de vie situé à l'intérieur et autour du tour de ville de Maurs.

Notons aussi la présence régulière d'un marché (5 fois par mois) situé au Tour de ville.

Grâce à cette offre très complète, on peut dire que Maurs assoie son rôle de pôle de vie étant donnée l'éloignement de centres de tailles identique ou supérieure. Elle se pose donc comme un véritable pôle intermédiaire entre Aurillac et Figeac, une alternative pour le ravitaillement ou la demande de services de la population locale.

#### Les équipements et services publics, vie sociale

##### **• Les services publics administratifs**

En ce qui concerne les équipements et les

services publics, on trouve :

- La mairie ;
- Le siège de l'ancienne Communauté de communes du Pays de Maurs ;
- La maison des services : structure informelle gérée par la Communauté de communes, elle permet d'accueillir en un lieu unique les prestations offertes par les administrations publiques et les organismes socio-économiques (MSA, CRAM, Pôle Emploi, Conseil général, etc.) soit par le biais de permanences de représentants de ces structures, soit par l'intermédiaire d'un Point Visio public.

##### **• Les services à l'enfance**

Pour les services à l'enfance, la commune de Maurs dispose d'une halte-garderie gérée par la Communauté de communes et qui permet d'accueillir jusqu'à 20 enfants âgés de 3 mois à 6 ans pour une journée complète ou pour une demi-journée.

##### **• Les services scolaires**

En termes de services scolaires, Maurs dispose actuellement de deux maternelles, de deux établissements primaires et de deux collèges également répartis entre le privé et le public. La commune dispose de plus d'un lycée d'Enseignement Agricole Privé, le LEAP St Joseph de Maurs, qui accueille aussi l'Institut de Formation d'Aide Soignant (IFAS) de Maurs.

- **Les services de santé**

La commune de Maurs propose à ses habitants et à de nombreux patients venant de tous horizons des services de santé très complets et d'assez bonne qualité faisant de la ville un centre de santé important. En effet, Maurs offre une gamme complète d'établissements publics et/ou privés de santé au regard de sa taille.

Ainsi on trouve une maison de retraite, une maison médicale qui accueille différente profession médicale et des ambulances implantées sur la commune.

La commune bénéficie de la présence de nombreuses fonctions médicales et paramédicales : médecins généraliste, dentistes, masseurs kinésithérapeute et infirmiers.

- **Les équipements sportifs et culturels**

La commune offre à ses habitants une grande variété de structures sportives permettant de pratiquer un grand nombre de sports. Ainsi le Stade du Vert met à disposition des clubs et des particuliers des terrains de sports (football, rugby, basket-ball...), des courts de tennis, une piste d'athlétisme mais aussi une piscine. A cela il faut ajouter un gymnase et la base de plein air et de loisirs du domaine de Fau, qui est aujourd'hui une vitrine de la pêche en Châtaigneraie.

Globalement, la commune dispose d'installations de bonne qualité et surtout est très bien équipée.

Les équipements culturels sont nombreux dans la commune : elle possède actuellement une médiathèque qui accueille une bibliothèque, un espace multimédia, un centre culturel. Maurs dispose aussi d'une salle de spectacle, d'une salle polyvalente au sein du Foyer d'Accueil et d'Animation. On note également la présence d'une école de musique dans les locaux de l'école municipale et d'un musée situé à la mairie de Maurs.

- **La vie sociale**

La vie associative est importante et diversifiée à Maurs notamment dans les domaines sociaux, culturels et sportifs. Une grande partie est à vocation sportive avec les associations classiques de club mais aussi de sport en plein air comme de randonnée ou encore d'équitation.

Les associations proposant des activités artistique et culturelle occupent elles aussi une place importante au sein de la vie associative. On note également la présence d'associations tournées vers les domaines du patrimoine bâti et naturel, des associations dont l'objectif est de promouvoir les produits du terroir et les techniques anciennes de fabrication artisanales, agricoles.

## **Un secteur touristique bien développé**

Le tourisme est un secteur d'activité non négligeable pour «Maurs la Jolie».

L'offre s'étend essentiellement vers les activités de plein air, comme au niveau du Cantal, grâce à ses paysages remarquables, sa cité médiévale, qui lui valent d'ailleurs le label « station verte de vacances ».

La commune possède également un patrimoine culturel riche à découvrir. Les éléments patrimoniaux les plus remarquables sont l'Abbatiale Saint Césaire, la forme de la cité héritée de ses anciens remparts, les maisons à colombages, le domaine de Fau (l'étang, le moulin à eau, la fabrication de la farine de blé ...), le buste orfèvre de Saint-Césaire ...

Le tourisme vert se développe ainsi grâce à la pratique de l'équitation, du cyclotourisme, de la randonnée, de la pêche...

La commune de Maurs fait partie d'un ensemble plus vaste d'une zone touristique relativement importante. Le pays traditionnel de la Châtaigneraie est en effet très actif dans ce domaine et les communes de ce territoire offrent là aussi un large éventail d'activités et d'hébergements de qualité. Sur le plan des activités, on trouvera notamment, à proximité de Maurs les villages médiévaux de Marcolès et de Montsalvy, la maison de la Châtaigne

(Mourjou), le lac de Saint Etienne Cantalès, le Centre de remise en forme (Le Rouget)...

Autre atout, la commune a une position géographique d'entrée du département et elle se trouve à proximité de sites touristiques majeurs : les Monts du Cantal, la Vallée du Lot, Salers, Conques, Rocamadour, Padirac, Laguiole, etc.

L'offre en hébergement de la commune est relativement diversifiée et peut convenir à tout type de clientèle et ce, pour toutes les saisons. Ainsi on trouve une offre hôtelière, un camping, un village vacance mais aussi une multitude de gîtes. Il est également prévu une extension du parc de chalet du camping municipal le Vert. Cette offre cible et accueille en majorité une clientèle familiale, pendant la période estivale.

## Une dynamique artisanale, industrielle et tertiaire

Au 31 décembre 2016, l'INSEE dénombrait 225 établissements (hors exploitations agricoles) sur Maurs.

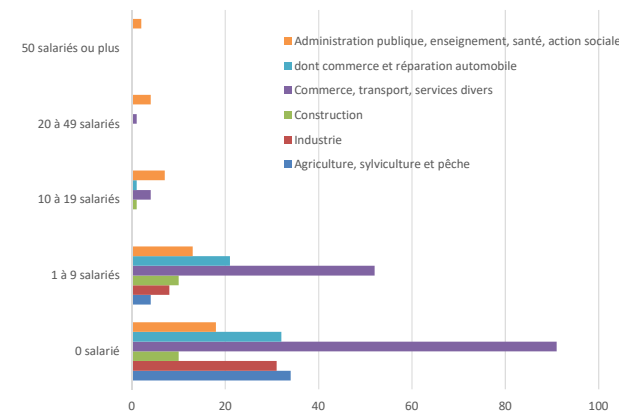
Les établissements de commerce, transport, hébergement et restauration sont majoritairement représentés (70 établissements, soit 31%). Viennent ensuite les établissements de l'industrie (56 établissements, 25%), du secteur des services aux particuliers (41 établissements, 18%), puis du secteur des services aux entreprises avec 36 établissements et enfin le secteur de la construction (22 établissements).

Par ailleurs, en 2017, ont été créés 16 établissements sur la commune : 3 dans le domaine de l'industrie, 3 dans le commerce, transports, hébergement et restauration, 0 dans le domaine des services aux entreprises, 4 dans le domaine du service aux particuliers et 3 dans le domaine de la construction.

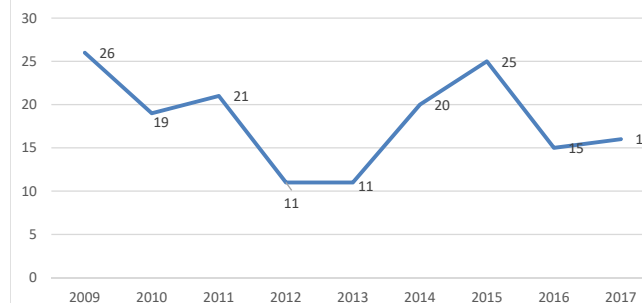
Le graphique ci-contre montre également la bonne santé du territoire, puisque depuis 2009 Maurs enregistre chaque année des créations d'établissements.

Au 31 décembre 2015, Maurs comptait 2 établissements de 50 salariés ou plus (domaine

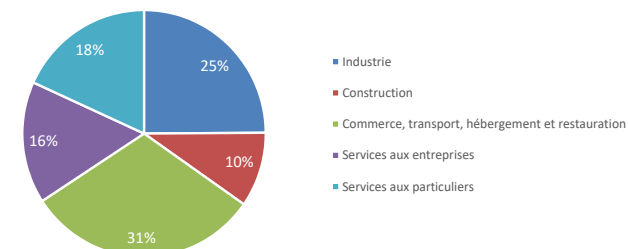
Établissements actifs par secteur d'activité et tranche d'effectif salarié au 31 décembre



EVOLUTION DES CREATIONS D'ETABLISSEMENTS



REPARTITION DES ETABLISSEMENTS PAR SECTEUR D'ACTIVITE



de l'administration publique, de l'enseignement, de la santé et de l'action sociale : EHPAD Roger Jalenques). On y trouve également une majorité d'établissements sans salariés (184 établissements), et 87 établissements de 1 à 9 salariés.

## **2.8 - RESSOURCE EN EAU**

### **• Point de captage**

Le projet d'extension de la zone Ub dans le quartier «Route de Quézac» ne se trouve pas dans un périmètre de protection de captage en eau.

### **• Usages**

Au vu des besoins estimés en eau potable vis-à-vis de l'augmentation prévisible de la population de Maurs, les ressources actuelles sont suffisantes. De plus, la révision allégée n°2 du PLU de Maurs n'a pas pour conséquence l'augmentation de la population de la commune de Maurs.

Le système d'assainissement présente une capacité suffisante pour les besoins présents et futurs des territoires qui y sont raccordés :

- Capacités de la STEP : 6000 EH

- Somme des charges entrantes : 7645 EH

Elle a été réhabilitée en 2005 et en 2017. Le réseau est d'un peu moins de 30 km en unitaire. Il existe deux postes de relevage et 11 déversoirs d'orage.

Une étude, diagnostic et schéma directeur a été réalisée en 2014 et a fait apparaître

des problèmes hydraulique (eaux parasites) qui entraînent des dépassement potentiel de charge. Un procédé Speed-O-Clar a été installé en 2017 pour permettre de faire face à ces écarts et de lisser les à coups de charge hydraulique ou de pollution.

Un programme pluriannuel de travaux de mise en séparatif se réalise afin de résorber ces eaux parasites. Une fois les problèmes hydrauliques résolus, la STEP a largement la capacité pour accueillir de nouveaux abonnés et de fait de nouvelles constructions.

Le station a été jugée conforme en 2017 (source : [www.assainissement.developpement-durable.gouv.fr/](http://www.assainissement.developpement-durable.gouv.fr/)).





### 3. Le projet de révision allégée

---

#### **Rappels des Objectifs et des Orientations du PADD du PLU de Maurs telles qu'elles ont été rappelées dans la Délibération du Conseil Municipal du 12/09/2015**

##### **OBJECTIF 1 : RENFORCER LE RÔLE DE CENTRE DE VIE DE MAURS**

- 1.A – REDONNER DE L'ATTRACTIVITÉ RÉSIDENTIELLE À MAURS
- 1.B – MAÎTRISER LE DEVELOPPEMENT URBAIN DE LA COMMUNE
- 1.C – DÉVELOPPER L'ACTIVITÉ ÉCONOMIQUE ET COMMERCIALE
- 1.D – POURSUIVRE LE DEVELOPPEMENT DU TOURISME ET DES EQUIPEMENTS EVENEMENTIELS

##### **OBJECTIF 2 : CONFORTER ET DÉVELOPPER LE POTENTIEL AGRICOLE LOCAL**

- 2.A – GARANTIR LA PRESERVATION DES TERRES AGRICOLES POUR PERMETTRE LE MAINTIEN DE L'ACTIVITE AGRICOLE
- 2.B – LIMITER LES CONFLITS D'USAGE ENTRE LES ZONES RESIDENTIELLES ET LES ACTIVITES AGRICOLES

##### **OBJECTIF 3 : PRÉSERVER ET METTRE EN VALEUR LE PATRIMOINE NATUREL ET CULTUREL DE LA COMMUNE**

- 3.A – PRESERVER LES ESPACES ET LES HABITATS NATURELS LES PLUS EMBLEMATIQUES
- 3.B – ASSURER LA PERENNITE DU PATRIMOINE NATUREL ET CULTUREL LOCAL
- 3.C – PROTEGER LA RESSOURCE EN EAU DE LA COMMUNE

##### **OBJECTIF 4 : INTÉGRER LES CONTRAINTES PRÉSENTES ET À VENIR DANS LE PROJET D'AMÉNAGEMENT COMMUNAL**

- 4.A – PRENDRE EN COMPTE LES RISQUES NATURELS ET TECHNOLOGIQUES
- 4.B – ANTICIPER LA REALISATION DU FUTURE CONTOURNEMENT ROUTIER DE MAURS



### **3.1 - MODIFICATIONS DU ZONAGE**

Cette évolution ne remet pas en cause les orientations et objectifs du PADD.

#### **Extension de la zone Ub :**

##### **Quartier route de «Quézac» :**

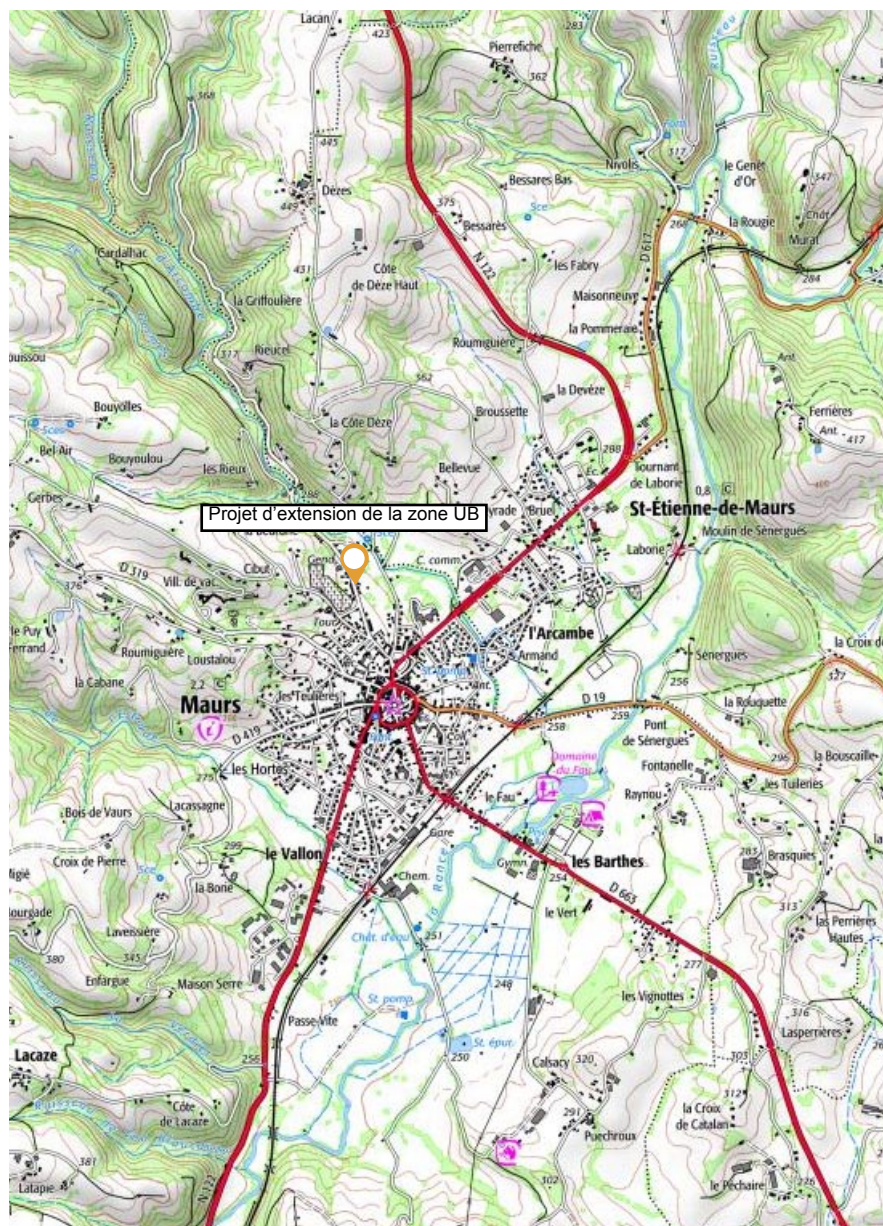
La Communauté de Communes de la Châtaigneraie Cantalienne souhaite agrandir la zone Ub au détriment de la zone N. En effet, initialement, le tracé entre la zone N et Ub est trop proche des habitations.

La limite actuelle entre la zone N et la zone Ub ne permet pas aux maisons, situées côté Est de la route de Quézac, de réaliser des extensions ou annexes en arrière jardin.

La zone Ub prévoit de s'étendre sur la zone naturelle qui la jouxte. La zone n'est ni concernée par le PPRI ni par un EBC. On note toutefois la présence de la ZNIEFF de type 2 « Bassin de maurs et sud de la châtaigneraie ».

Le classement en zone N de l'arrière des parcelles des maisons ne permet pas actuellement la création d'extensions ou d'annexes d'où la nécessité de réviser le zonage. Ce nouveau zonage sera classé en Ub, à l'identique du zonage qui couvre les maisons actuellement du «quartier de Quézac».

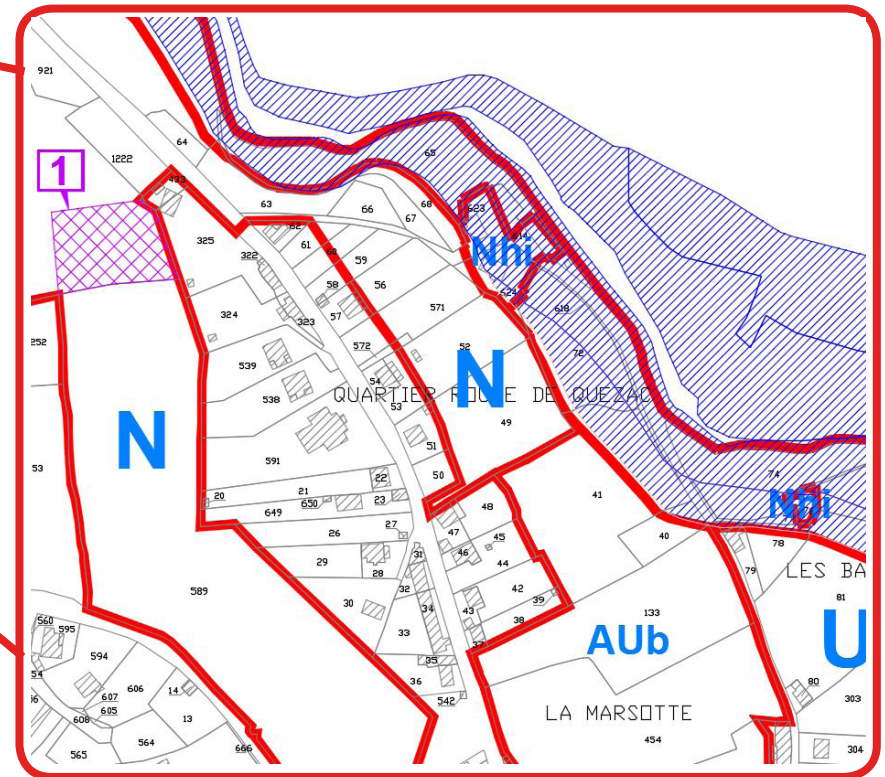
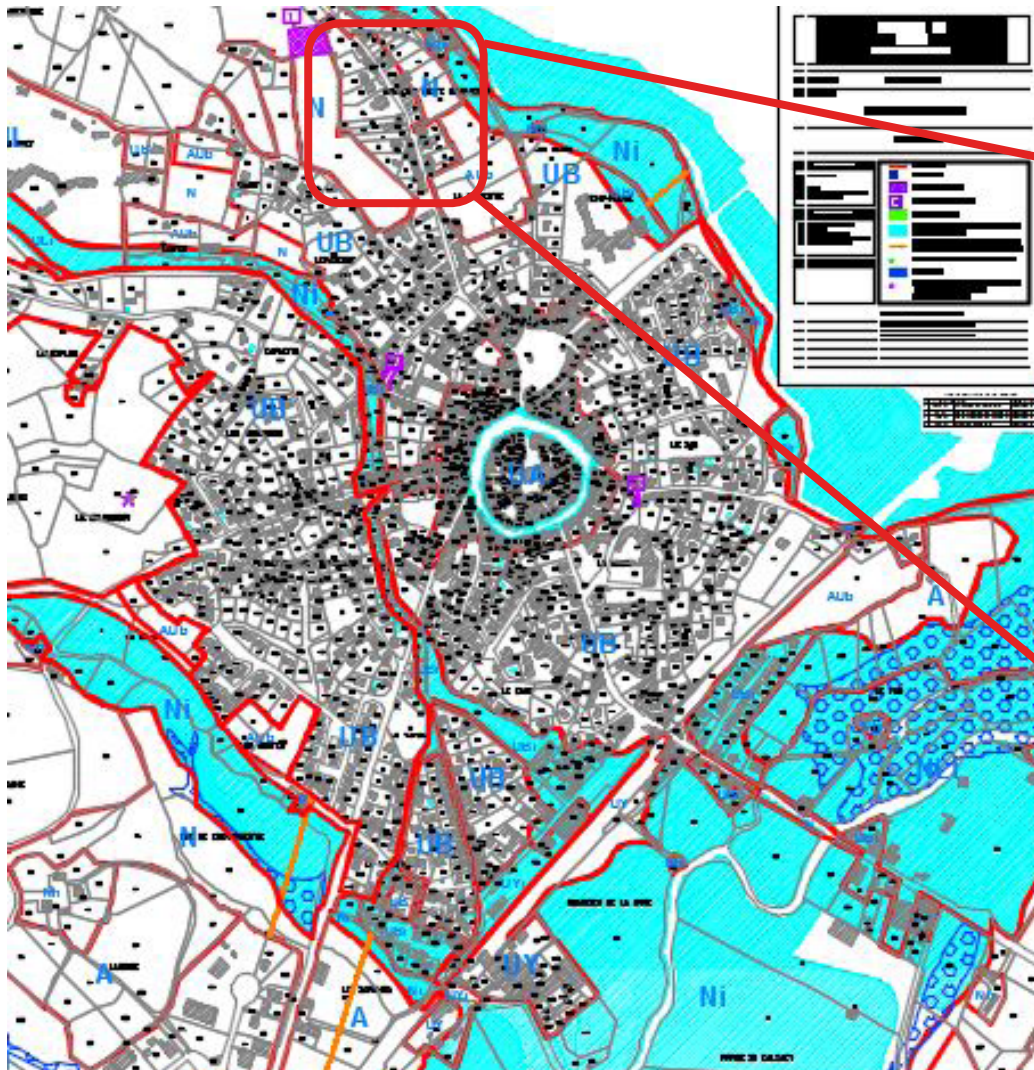
## Carte de localisation



## Identification du projet







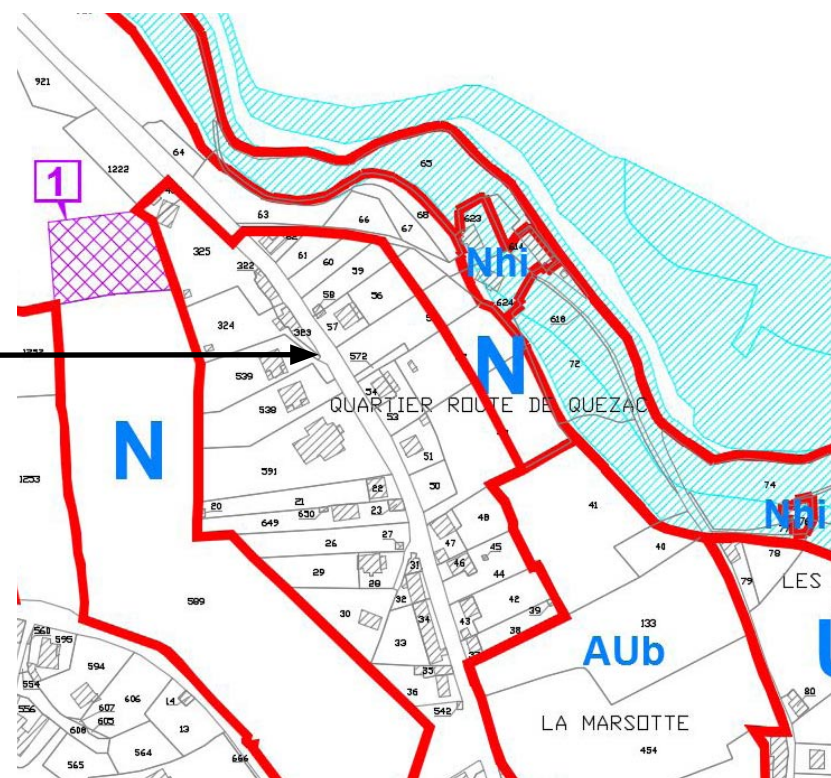
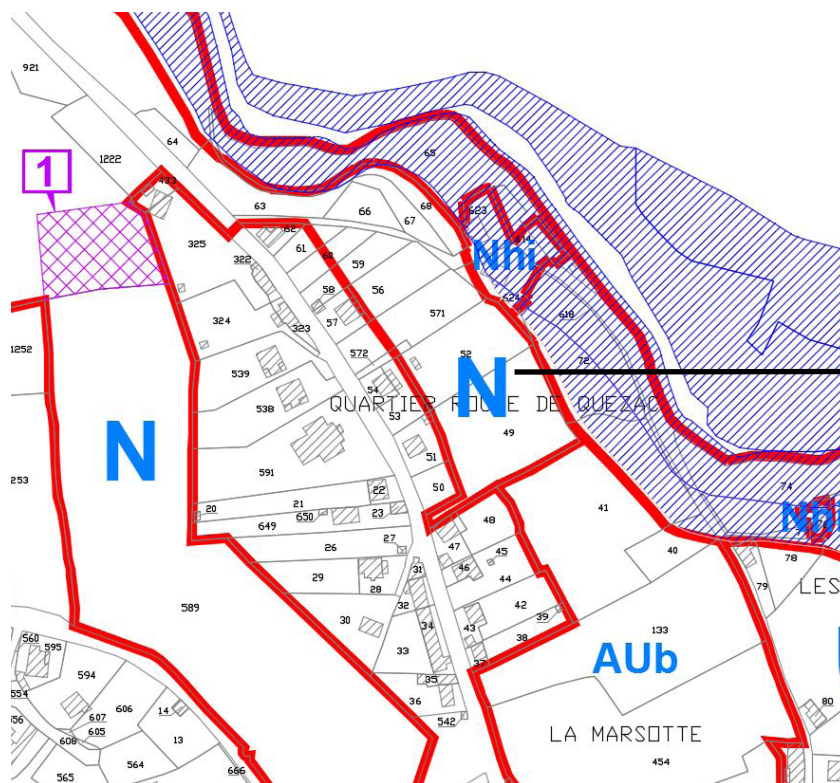
## Zonage du secteur concerné par la présente procédure

Extrait du PLU approuvé le 21 décembre 2012



*Avant révision allégée n°2*

*Après révision allégée n°2*



**Réduction  
de la zone N  
au profit de  
la zone UB  
- Transfert de  
0,47 ha**

### 3.2 - BILAN DES SURFACES

Ci-dessous le tableau présentant les surfaces avant la seconde révision allégée du PLU.

Zones	Surface en hectares
UA	8.2
UB	83.8
UBi	9.2
UC	16.4
UL	8.9
ULi	1.2
UY	14.63
UYi	1.6
<b>Total zones urbaines</b>	<b>143.93</b>
2AUb	9.5
<b>Total zones AU</b>	<b>9.5</b>
A	1192.6
Ah	15.6
<b>Total zone agricole</b>	<b>1208.2</b>
Nh	7.9
NL	0.8
NLi	13.3
N	1729
<b>Total zone naturelle</b>	<b>1751.07</b>
<b>Total territoire communal</b>	<b>3112.7</b>

Ci-après le tableau présentant les surfaces après la première révision allégée du PLU.

Zones	Surface en hectares
UA	8.2
UB	84.27
UBi	9.2
UC	16.4
UL	8.9
ULi	1.2
UY	14.63
UYi	1.6
<b>Total zones urbaines</b>	<b>144.4</b>
2AUb	9.5
<b>Total zones AU</b>	<b>9.5</b>
A	1192.6
Ah	15.6
<b>Total zone agricole</b>	<b>1208.2</b>
Nh	7.9
NL	0.8
NLi	13.3
N	1728.5
<b>Total zone naturelle</b>	<b>1750.59</b>
<b>Total territoire communal</b>	<b>3112.7</b>

Les modifications effectuées affectent les surfaces des zones agricoles et naturelles de la manière suivante :

Zone Ub	+ 0.47 ha
<b>Total zone Urbaine : + 0.47 ha</b>	
Zone N	- 0.47 ha
<b>Total zone Naturelle : - 0.93 ha</b>	

Zones	Surface (ha)	Pourcentage
Urbaine	144.4	4.64%
A urbaniser	9.5	0.31%
Agricole	1208.2	38.82%
Naturelle	1750.59	56.24%

### 3.3 - CONTEXTE ENVIRONNEMENTAL

La commune est concernée par divers éléments composant le paysage du territoire communal.

#### • La Trame Verte et Bleue

Des éléments issus de la Trame Verte et Bleue (TVB) du SCoT du Bassin d'Aurillac, du Carladès et de la Châtaigneraie ont été repérés sur la commune. On distingue les éléments suivants:

- Trame Verte :
  - Réservoirs de biodiversité à préserver (site Natura 2000, ZNIEFF de type 1, Sites du CEN, espaces naturels sensibles du conseil général, milieux thermophiles, étage subalpin)
  - Secteur de forte densité de zones humides (plus de 5% par km<sup>2</sup>)
  - Vallées escarpées et glaciaires (secteurs de pente > 20 % + analyse à dire d'expert)

Éléments de la Trame Verte :

- Un corridor à préciser (ID : FR83CS638)
- Trois corridors diffus (ID : FR83CS11, FR83CS1 et FR83CS2)
- Deux réservoirs (ID : FR83RS10 et FR83RS11)

- Trame Bleue :
  - Rivières classées liste 1 (interdiction de tout nouvel obstacle à la continuité)
  - Classement rivière liste 2 (remise en bon état de la fonctionnalité écologique)
  - Rivière en très bon ou bon état écologique
  - Zones humides
  - Quelques obstacles

**Le projet n'est pas impactant au regard de la TVB du SCoT.**

Sont également identifiés, des éco-paysages, tels que les vallées escarpées et prairies temporaires dominantes.

#### • ZNIEFF et Natura 2000

Il existe plusieurs ZNIEFF sur le territoire communal (cf. cartographie page 27 et Annexes)  
Il n'existe aucune zone Natura 2000 sur Maurs.

#### • Les risques

Liste des risques sur le territoire de Maurs :

- Naturels :
  - Feu de forêt
  - Inondation : PPRI approuvé en 2001
  - Radon
  - Séisme

- Technologique :
  - Transport de marchandises dangereuses
- Sites BASIAS
  - Décharge d'Ordures Ménagères autorisée simplifiée (AUV1502096) en activité
  - garage SOL ISSERTES - En activité
  - Garage automobiles MOUMINOUX puis LAVIGNE - Activité terminée
  - CARBURANTS et LUBRIFIANTS ESSO - Activité terminée
  - Ets DEMAISON - En activité
  - Station service Arnaud PIGANIOL - En activité
  - Transformateur au Pyralène du Collège Nationalisé Mixte de Maurs - En activité
  - Stockage de chaux et ciment René BELAUBRE - Activité terminée
  - Poste à essence François GRIMAL - Activité terminée
  - Station Service BERGASOL - Activité terminée
  - Station service Garage Raymond PEUCH transporteur - Activité terminée

#### • Le patrimoine bâti

On recense sur le territoire de la commune, un Monument Historique : l'Église Saint-Césaire (cad. AD 385), classée par arrêté du 27 avril 1970. **Le projet ne se trouve pas dans le périmètre de ce monument.**



## 1. Distances vis-a-vis des espaces protégées : Natura 2000 et ZNIEFF

ZNIEFF de type 1 : « Zones humides des ruisseaux de lavergne-basse et de saint-cirgues »

ZNIEFF de type 2 : « Ségala lotois : bassin versant du céle »

ZNIEFF de type 1 : « Serpentes de paramelle »

ZNIEFF de type 2 : « Bassin de maurs et sud de la chataigneraie »

ZNIEFF de type 1 : « Ruisseaux de l'estrade »

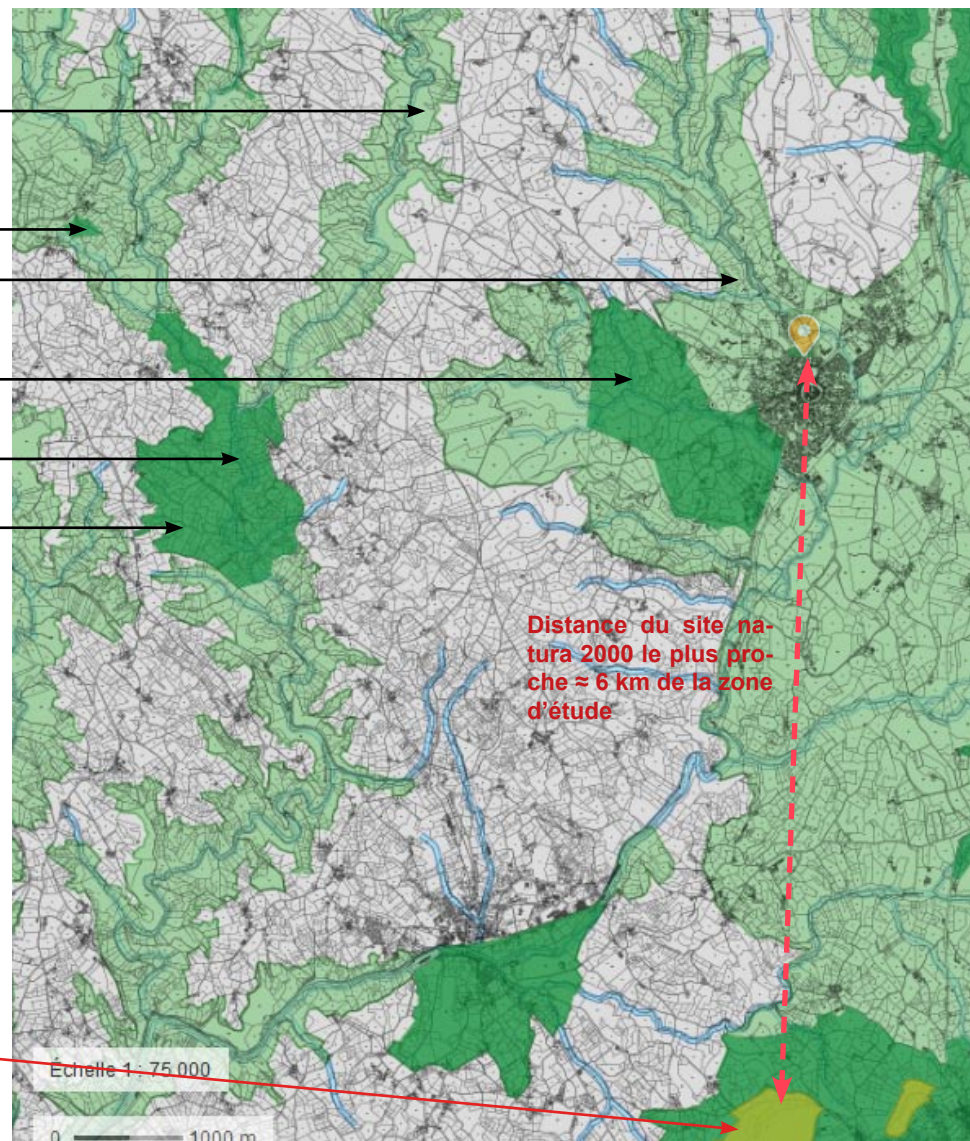
ZNIEFF de type 1 : « Environs de roquetaniere »

ZNIEFF de type 1 : « Environs de pierres-blanches »

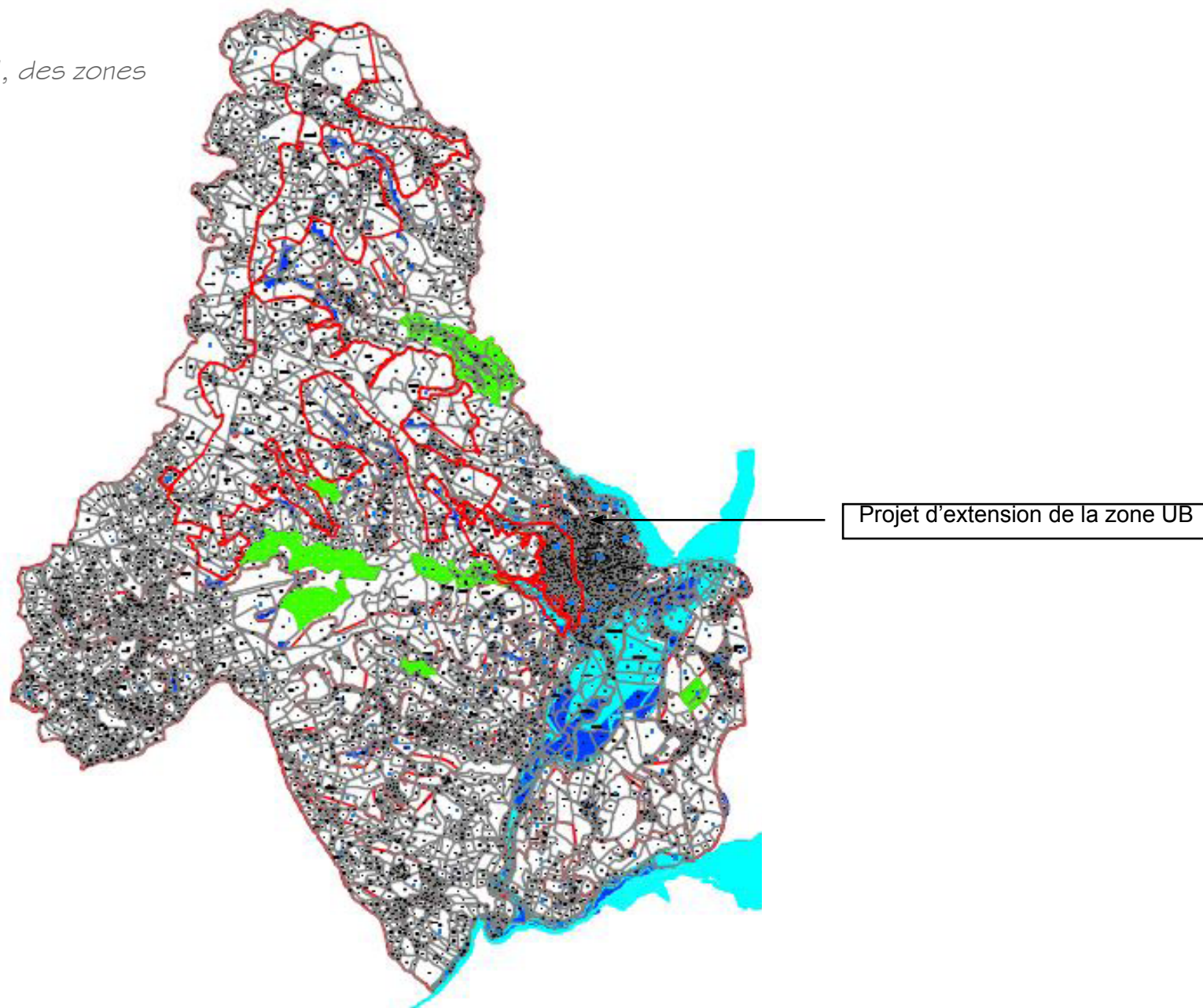
### Site Natura 2000 plus éloignés (en dehors de la commune):

- Affluents de la Cère en Châtaigneraie (Directive Habitats)  $\approx 25$  km
- Haute vallée du Lot entre Espalion et Saint-Laurent-d'Olt et gorges de la Truyère, basse vallée du Lot et le Goul (Directive Habitats)  $\approx 30$  km
- Basse vallée du Célé (Directive Habitats)  $\approx 22$  km
- Puy de Wolf (Directive Habitats)  $\approx 27$  km
- Secteur de Lacérède (Directive Habitats)  $\approx 30$  km

**Site N2000 « Vallées et côteaux thermophiles de la région de Maurs » (Directive Habitats)**



2. Distances vis-a-vis du PPRI, des zones humides et des EBC










### 3.4 - CONTEXTE AGRICOLE

La commune de Maurs est située sur le territoire de 3 AOP-AOC et de 76 IGP.

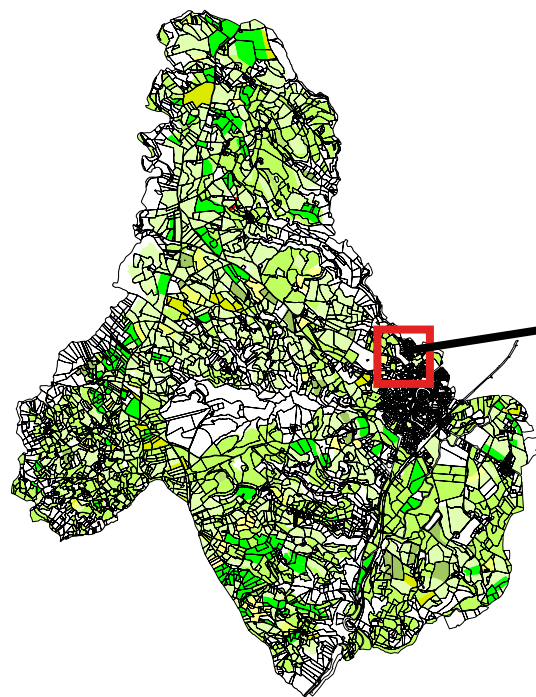
D'après le Registre Parcellaire Graphique (RPG) 2017, le projet, d'une surface totale de 0.47 ha environ, n'impacte aucun espace déclaré à la PAC. De plus, il faut noter qu'une très grande partie du secteur de projet et concerné par des pentes supérieures à 10 %, limitant ainsi l'impact sur l'activité agricole.

#### Légende

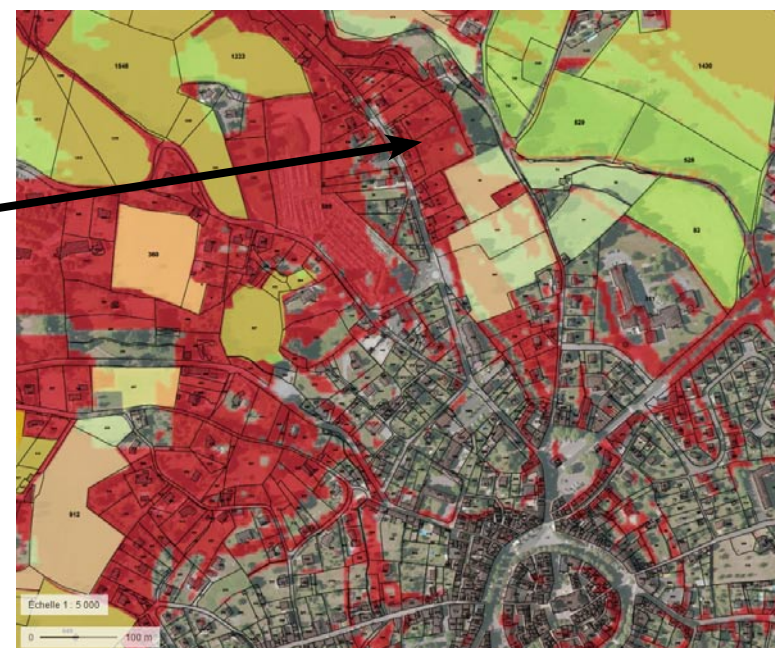
-  Périmètre du projet
-  Pentes supérieures à 10 %
-  Maïs grain et ensilage
-  Prairie permanente - herbe prédominante
-  Prairies temporaires

Type de couverture	Surface (ha)
Autres céréales	40,96
Blé tendre	39,79
Divers	1,82
Estives et landes	17,97
Fourrage	18,97
Légumes ou fleurs	0,36
Maïs grain et ensilage	203,84
Orge	24,02
Prairies permanentes	715,79
Prairies temporaires	836,43
Vergers	0,66
<b>Total général</b>	<b>1927,7</b>

Couverture végétale sur la Commune de Maurs en 2017 (Source : data.gouv.fr)



RPG 2017 (Source : data.gouv.fr)



## ***Znieff présentes sur la commune***



ZONES NATURELLES  
D'INTÉRÊT ÉCOLOGIQUE,  
FAUNISTIQUE ET FLORISTIQUE

## ENVIRONS DE ROQUETANIERE (Identifiant national : 830009035)

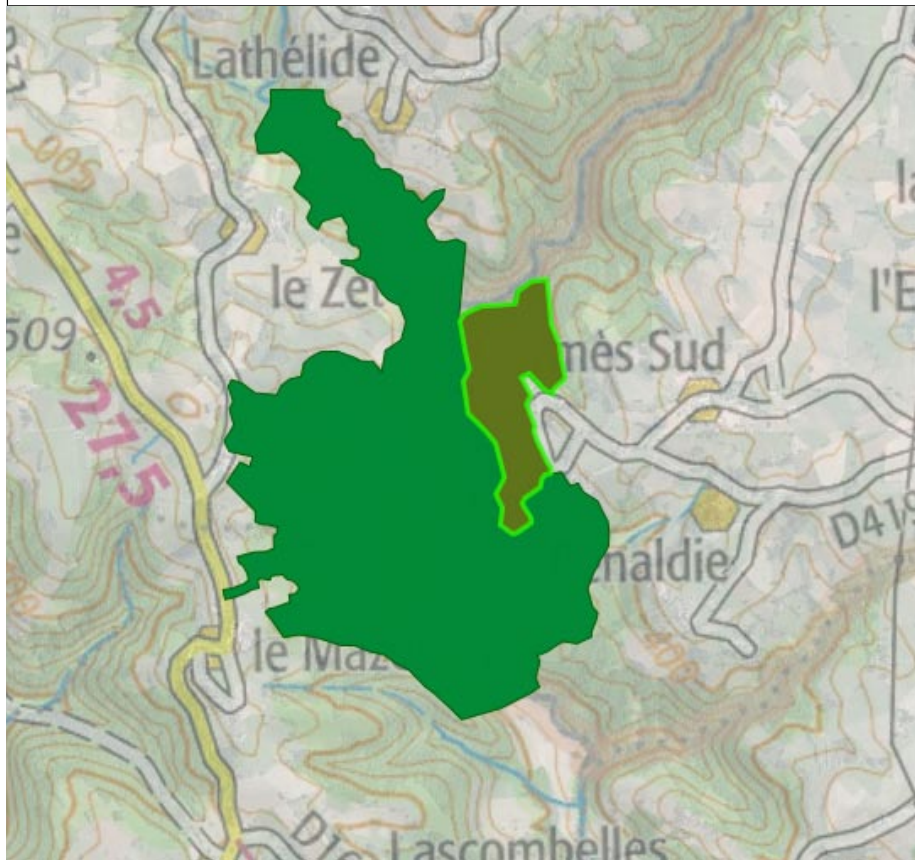
(ZNIEFF continentale de type 1)

(Identifiant régional : 00007081)

La citation de référence de cette fiche doit se faire comme suite : Conservatoire  
d'Espaces Naturels Auvergne, 2016.- 830009035, ENVIRONS DE ROQUETANIERE.  
- INPN, SPN-MNHN Paris, 6P. <http://inpn.mnhn.fr/zone/znieff/830009035.pdf>

### Commentaire général

Vallée boisée en rebord de plateau agricole. Le ruisseau du Veyre fait l'objet d'une dérivation permanente pour l'alimentation d'une micro-centrale hydroélectrique (des travaux de réfection du canal d'amenée sont susceptibles d'impacter le boisement de versant).





ZONES NATURELLES  
D'INTÉRÊT ÉCOLOGIQUE,  
FAUNISTIQUE ET FLORISTIQUE

## ENVIRONS DE PIERRES-BLANCHES (Identifiant national : 830020445)

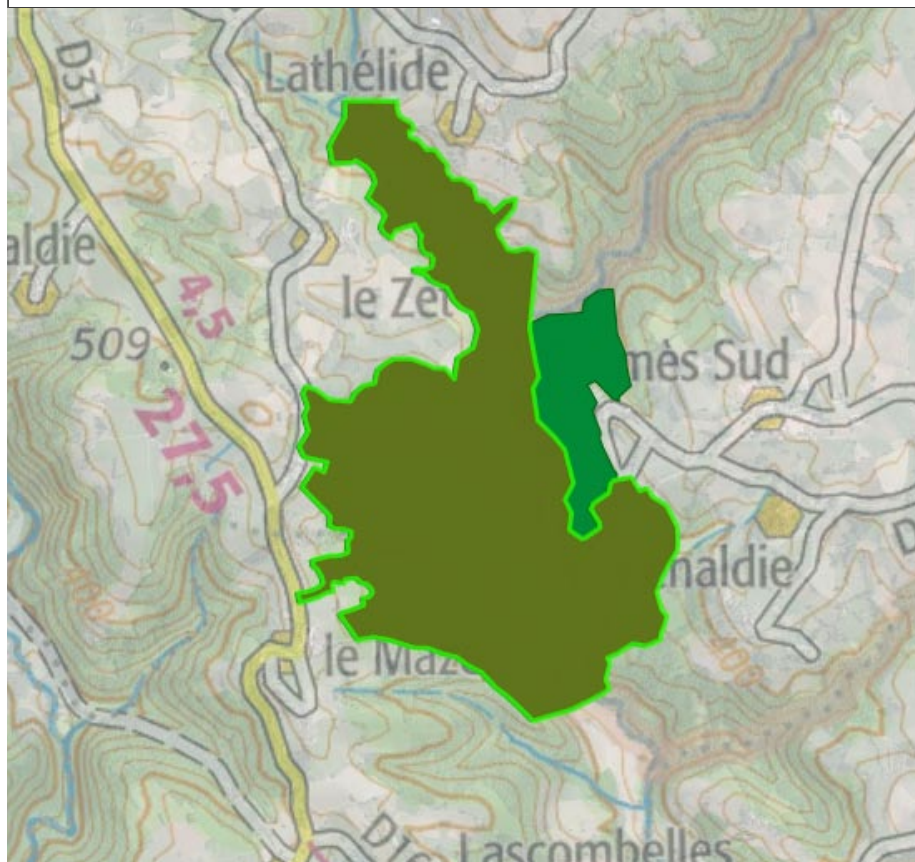
(ZNIEFF continentale de type 1)

(Identifiant régional : 00007083)

La citation de référence de cette fiche doit se faire comme suite : Conservatoire  
d'Espaces Naturels Auvergne, 2016.- 830020445, ENVIRONS DE PIERRES-BLANCHES.  
- INPN, SPN-MNHN Paris, 6P. <http://inpn.mnhn.fr/zone/znieff/830020445.pdf>

### Commentaire général

La zone est composée de petites gorges formant un ruisseau rejoignant le ruisseau de la Veyre. Une petite centrale hydroélectrique est présente sur le cours d'eau. Le secteur abrite une colonie de reproduction de Barbastelle, espèce déterminante ZNIEFF et inscrite à l'annexe II de la Directive Habitat. On note également la présence de Noctules de Leisler. Le périmètre de la ZNIEFF correspond au domaine vital de ces colonies.







ZONES NATURELLES  
D'INTÉRÊT ÉCOLOGIQUE,  
FAUNISTIQUE ET FLORISTIQUE

## RUISSEAUX DE L'ESTRADE (Identifiant national : 830020446)

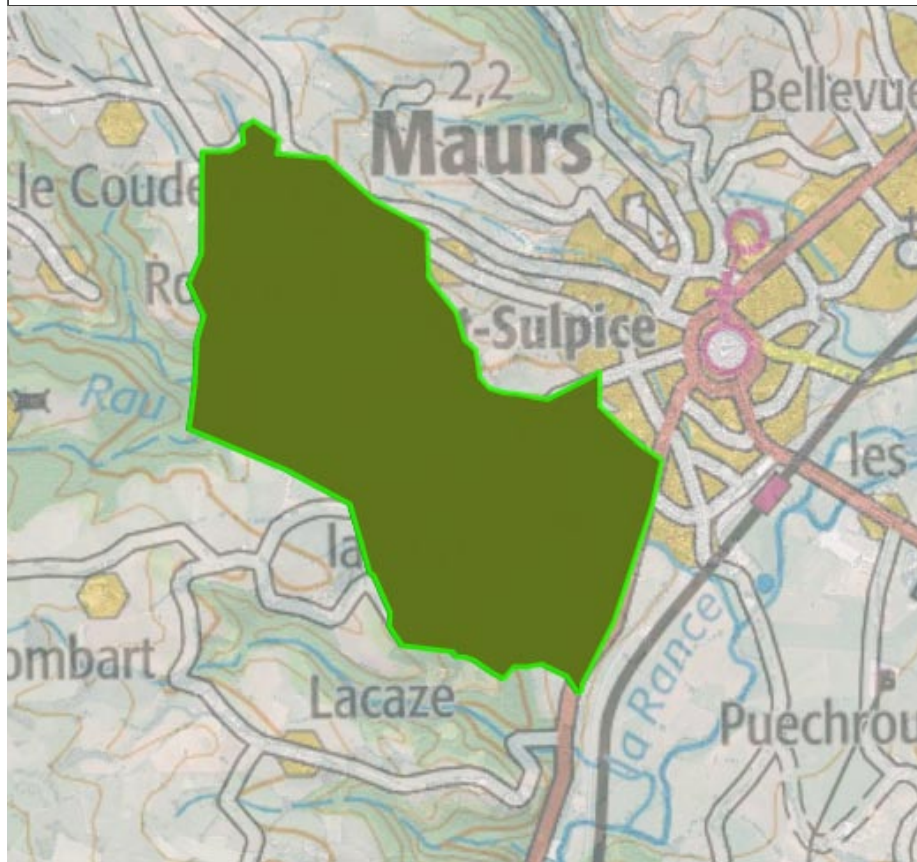
(ZNIEFF continentale de type 1)

(Identifiant régional : 00220010)

La citation de référence de cette fiche doit se faire comme suite : Conservatoire  
d'Espaces Naturels Auvergne, 2016.- 830020446, RUISSEAUX DE L'ESTRADE.  
- INPN, SPN-MNHN Paris, 6P. <http://inpn.mnhn.fr/zone/znieff/830020446.pdf>

### Commentaire général

Secteur périurbain abritant une colonie de reproduction de Petit Rhinolophe, espèce déterminante ZNIEFF et inscrite à l'annexe II de la Directive Habitat. La zone montre aussi la présence de l'écrevisse à pattes blanches.





ZONES NATURELLES  
D'INTÉRÊT ÉCOLOGIQUE,  
FAUNISTIQUE ET FLORISTIQUE

## BASSIN DE MAURS ET SUD DE LA CHATAIGNERAIE (Identifiant national : 830007464)

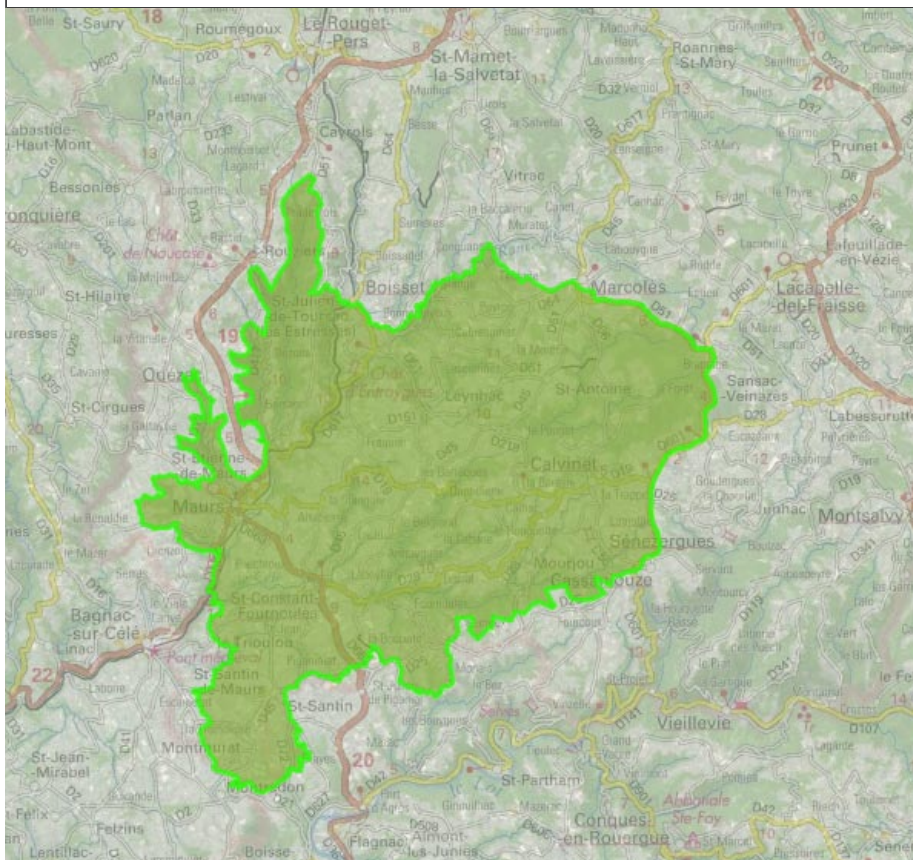
(ZNIEFF continentale de type 2)

(Identifiant régional : 00220000)

La citation de référence de cette fiche doit se faire comme suite : Conservatoire d'Espaces  
Naturels Auvergne, 2016.- 830007464, BASSIN DE MAURS ET SUD DE LA CHATAIGNERAIE.  
- INPN, SPN-MNHN Paris, 16P. <http://inpn.mnhn.fr/zone/znief/830007464.pdf>

### Commentaire général

Commentaire sur les espèces déterminantes :  
Polycnemum majus : A rechercher







# znieff

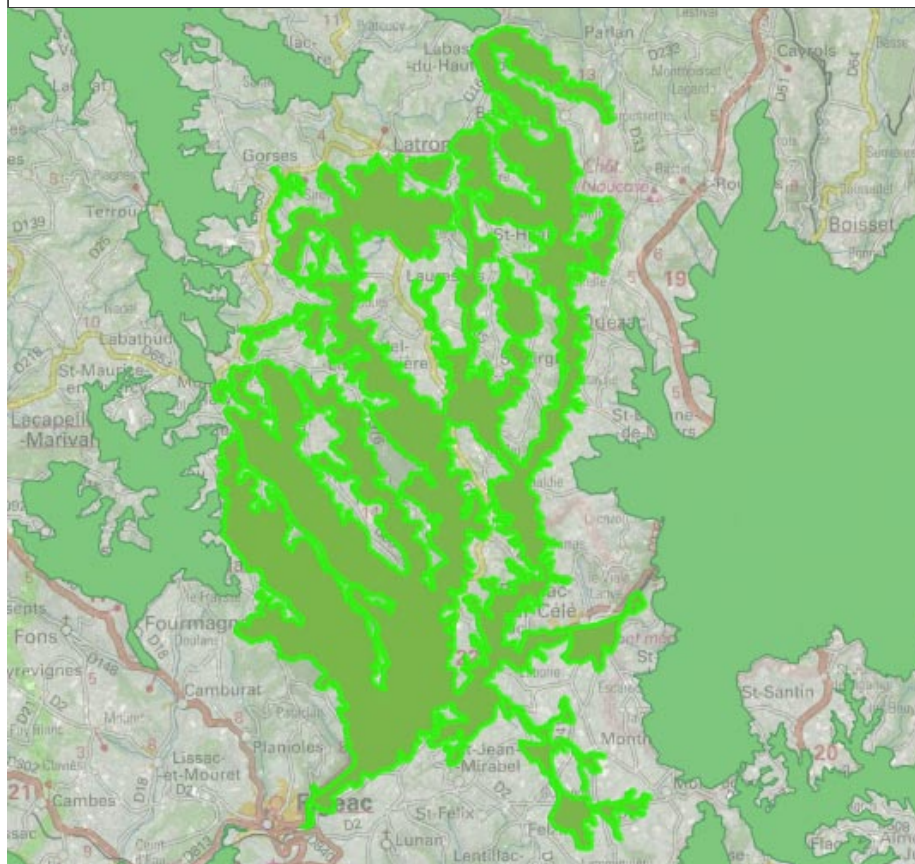
ZONES NATURELLES  
D'INTÉRÊT ÉCOLOGIQUE,  
FAUNISTIQUE ET FLORISTIQUE

## Ségala lotois : bassin versant du Célé (Identifiant national : 730030128)

(ZNIEFF continentale de type 2)

(Identifiant régional : Z1PZ2116)

La citation de référence de cette fiche doit se faire comme suite : Leblond Nicolas (Conservatoire botanique national des Pyrénées et de Midi-Pyrénées), 2014.- 730030128, Ségala lotois : bassin versant du Célé. - INPN, SPN-MNHN Paris, 18P. <http://inpn.mnhn.fr/zone/znieff/730030128.pdf>



## Commentaire général

Le site du « Ségala lotois : bassin versant du Célé » se situe à l'extrémité nord-est du département du Lot, dans la partie de ce département constituée de terrains du socle primaire, sur la bordure occidentale du Massif central. Il s'agit de l'ensemble du chevelu de ruisseaux alimentant la rivière Célé dans sa portion lotoise située en amont de Figeac. Ce site concerne principalement 22 communes lotoises auxquelles s'ajoutent ponctuellement quelques communes cantaliennes situées en tête de vallons. Son altitude varie de 189 à 766 m, avec une moyenne d'environ 440 m et un climat où s'entremêlent les influences atlantiques et montagnardes. La superficie considérée est d'environ 12 573 ha. Les zones cultivées ayant généralement été exclues des limites du site, on obtient un ensemble majoritairement composé de ruisselets, de forêts, de landes et de pelouses acidiphiles plus ou moins humides à tourbeuses.

L'intérêt patrimonial du site est notamment important de par sa richesse en tourbières dont certaines sont encore en très bon état de conservation. Ces tourbières, généralement situées en tête de vallons, portent un grand nombre d'espèces et d'habitats déterminants.

Les communautés à Ossifrage (*Narthecium ossifragum*), à Rhynchospor blanc (*Rhynchospora alba*), les radeaux à Trèfle d'eau (*Menyanthes trifoliata*) et à Comaret (*Potentilla palustris*) et autres bas-marais acides y abritent des espèces protégées en France telles que les Rossolis intermédiaire (*Drosera intermedia*) et à feuilles rondes (*Drosera rotundifolia*), ou en Midi-Pyrénées telles que le Scirpe à nombreuses tiges (*Eleocharis multicaulis*) et le Millepertuis des marais (*Hypericum elodes*). Les buttes de parties sèches y accueillent souvent la Bruyère à quatre angles (*Erica tetralix*), espèce protégée dans le département du Lot. Les parties les plus humides sont quant à elles favorables au développement de communautés à grandes laïches (*magnocaricaies*), les Laïches paniculée (*Carex paniculata*) et à bec (*Carex rostrata*) étant ici les plus répandues. On y observe aussi en abondance le Léopard vivipare, plus localement le Damier de la succise (*Euphydryas aurinia*), le Miroir (*Heteropterus morpheus*), le Criquet palustre (*Chorthippus montanus*) et le Grillon des marais (*Pteronemobius heydenii*). Les surfaces en eau, bien représentées, voient se développer des herbiers de potamogetons (*Potamogeton* sp.) et renoncules aquatiques, avec ici essentiellement la Renoncule de Lenormand (*Ranunculus omiophyllus*), espèce atlantique fort localisée en Midi-Pyrénées. Les faciès de fermeture de ces tourbières correspondent à des aulnaies et saussaies marécageuses riches en sphagnums (*Sphagnum* sp.). En périphérie existent généralement des pelouses et landes où l'on peut trouver l'Arnica des montagnes (*Arnica montana* subsp. *montana*), composée rare dans le département du Lot. Les forêts sont principalement représentées par de la hêtraie acidiphile dans laquelle existe une grande richesse en coléoptères, avec 5 espèces déterminantes dont *Pseudocistela cerambycoides*. Les parties les plus encaissées des ruisseaux du site portent quelques fougères mésophiles rares dans le département, dont les Fougères du hêtre (*Phegopteris connectilis*) et des montagnes (*Oreopteris limbosperma*). On y rencontre aussi les montagnardes Balsamine des bois (*Impatiens noli-tangere*) et Renoncule à feuilles d'aconit (*Ranunculus aconitifolius*). Le Célé et ses affluents abritent, en outre, ici de belles populations de Loutre d'Europe qui montre une tendance à la recolonisation, ainsi que l'Anguille et le Chabot commun. Ces espèces restent toutefois vulnérables. De par leurs exigences écologiques en matière de qualité des eaux et d'habitats, toute modification serait préjudiciable à leur maintien. À Saint-Cirgues, quelques pointages de roches ultrabasiques ont permis l'installation d'éléments floristiques typiquement serpentiniocoles : Doradille de Maranta (*Notholaena marantae*), fougère protégée en Midi-Pyrénées, et forme serpentiniocole de la Doradille noire (*Asplenium adiantum-nigrum*), ainsi que Potentille à sept folioles (*Potentilla heptaphylla*). En marge du site existent quelques pelouses calcicoles annonciatrices des causses voisins ; c'est dans ce contexte qu'ont été notées les pelouses calcaires mésophiles du Mesobromion du Quercy. Aux environs de Figeac sont également présentes quelques landes acides thermophiles où pousse le Ciste à feuilles de sauge (*Cistus salviifolius*), ici dans ses uniques localités lotoises actuellement connues. Notons enfin l'intérêt ornithologique de ce site avec 9 oiseaux déterminants mentionnés. On retrouve des espèces appartenant au cortège dit « d'agrosystème » telles que la Tourterelle des bois, la Huppe fasciée nichant dans les cavités des vieux arbres, le Moineau soulcie souvent proche des habitations (bâtiments d'exploitations agricoles), la Pie-grièche écorcheur sur les zones riches en fourrés, buissons et haies bocagères souvent épineuses pour nicher et établir ses lardoirs, et l'Alouette lulu (*Lullula arborea*). Les zones d'affleurements rocheux et de falaises proches du site pourraient se révéler être des sites potentiels de chasse et de nidification pour le Faucon pèlerin tandis que les zones boisées, peu fréquentées et proches de zones ouvertes thermophiles riches en reptiles, favoriseraient l'installation du Circaète Jean-le-Blanc. Enfin, les zones forestières plutôt matures accueillent le Pic mar et le Pic noir, nicheur peu commun dans cette région. L'intérêt patrimonial de ce secteur justifie amplement sa qualification en ZNIEFF.