



AGIR pour la
BIODIVERSITÉ
AUVERGNE-RHÔNE-ALPES



RÉVISION DES LISTES D'ESPÈCES DÉTERMINANTES DES ZNIEFF

Zone biogéographique
méditerranéenne de la région
Auvergne-Rhône-Alpes



Oiseaux
Mammifères dont chauves-souris
Reptiles
Amphibiens
Odonates



RÉFÉRENCE DU DOCUMENT

Révision des listes d'espèces déterminantes des ZNIEFF – zone biogéographique méditerranéenne – vertébrés, LPO Auvergne-Rhône-Alpes. Lyon. 80pp

RÉDACTION ET VALIDATION

| Objet | Personne |
|-------------------------|--|
| Rédaction | Maude Gadoud, Chargée de mission Lana Petrod, Chargée d'étude |
| Relecture | Baptiste Doutau, Chargé de mission Marie Hébert, GRPLS Stéphane Vincent, Chargé de mission |
| Relecture et validation | Julien Girard-Claudon, Responsable de pôle |

STRUCTURE

LPO Auvergne-Rhône-Alpes

14 avenue Tony Garnier100 rue des fougères

69009 Lyon69007 Lyon

Email : auvergne-rhone-alpes@lpo.fr

CRÉDITS PHOTO

Page de garde : agrion bleissant © Jean-Michel Faton – pélobate cultripède © Alexandre Movia

SOMMAIRE

| | |
|---|----|
| Introduction..... | 6 |
| Listes des espèces déterminantes..... | 7 |
| 1 Méthodes..... | 7 |
| 1.1 Données utilisées et zone d'étude..... | 7 |
| 1.2 Critères d'évaluation..... | 14 |
| 1.2.1 Critère I: La part populationnelle ou représentativité..... | 14 |
| 1.2.2 Critère II: La rareté..... | 15 |
| 1.2.3 Critère III: La sensibilité..... | 15 |
| 1.3 Démarche d'évaluation..... | 15 |
| 2 Résultats..... | 16 |
| 2.1 Oiseaux..... | 16 |
| 2.1.1 Oiseaux nicheurs..... | 16 |
| 2.1.2 Oiseaux hivernants..... | 18 |
| 2.1.3 Oiseaux migrants..... | 20 |
| 2.2 Chiroptères..... | 21 |
| 2.3 Mammifères (hors chiroptères)..... | 22 |
| 2.4 Amphibiens..... | 22 |
| 2.5 Reptiles..... | 23 |
| 2.6 Odonates..... | 23 |
| Évaluation des conséquences de la liste..... | 26 |
| 1 Méthodes..... | 26 |
| 2 Résultats..... | 27 |
| 2.1 Oiseaux..... | 27 |
| 2.1.1 Oiseaux nicheurs..... | 27 |
| 2.2 Chiroptères..... | 28 |
| 2.3 Mammifères (hors chiroptères)..... | 28 |
| 2.4 Amphibiens..... | 28 |
| 2.5 Reptiles..... | 29 |
| 2.6 Odonates..... | 29 |
| 3 Synthèse..... | 29 |
| Déploiement des inventaires..... | 30 |

| | |
|----------------------------------|----|
| 1 Périmètre à inventorier..... | 30 |
| 2 Méthodologie d'inventaire..... | 33 |
| 3 Organisation et moyens..... | 34 |
| Bibliographie..... | 35 |
| Annexes..... | 36 |

INDEX DES TABLEAUX

| | |
|--|----|
| Tableau 1: Nombres de données par groupe taxonomique..... | 9 |
| Tableau 2: Calendrier de réalisation..... | 15 |
| Tableau 3: Liste des espèces d'oiseaux nicheurs proposées comme espèces déterminantes..... | 18 |
| Tableau 4: Liste des espèces d'oiseaux hivernants proposées comme espèces déterminantes..... | 20 |
| Tableau 5: Liste des espèces d'oiseaux migrateurs inscrites sur la liste rouge régionale des vertébrés terrestres et ne figurant sur aucune liste d'espèces déterminantes ZNIEFF..... | 21 |
| Tableau 6: Liste des espèces de chiroptères proposées comme espèces déterminantes..... | 21 |
| Tableau 7: Liste des espèces de mammifères proposées comme espèces déterminantes..... | 22 |
| Tableau 8: Liste des espèces d'amphibiens proposées comme espèces déterminantes..... | 23 |
| Tableau 9: Liste des espèces de reptiles proposées comme espèces déterminantes..... | 23 |
| Tableau 10: Liste des espèces d'odonates proposées comme espèces déterminantes..... | 25 |
| Tableau 11: Evolution dans les gains et les pertes d'espèces connues par ZNIEFF..... | 26 |
| Tableau 12: ZNIEFF qui disposaient de données d'oiseaux nicheurs et n'en auraient plus maintenant, en rouge celle considérée comme fragilisée..... | 27 |
| Tableau 13: ZNIEFF qui disposaient de données de chiroptères et n'auraient plus maintenant..... | 28 |
| Tableau 14: ZNIEFF qui disposaient de données de mammifères et n'en auraient plus maintenant..... | 28 |
| Tableau 15: ZNIEFF qui disposaient de données d'amphibiens et n'en auraient plus maintenant..... | 29 |
| Tableau 16: ZNIEFF qui disposaient de données de reptiles et n'en auraient plus maintenant..... | 29 |
| Tableau 17: Liste des ZNIEFF à prospecter..... | 33 |

INTRODUCTION

Lancé en 1982, l'inventaire des zones naturelles d'intérêt écologique, faunistique et floristique (ZNIEFF) a pour objectif d'identifier et de décrire des secteurs présentant de fortes capacités biologiques et un bon état de conservation. Il existe deux types de ZNIEFF :

- Les ZNIEFF de type I, qui sont des secteurs de grand intérêt biologique ou écologique ;
- Les ZNIEFF de type II, qui sont de grands ensembles naturels riches et peu modifiés, offrant des potentialités biologiques importantes.

Une modernisation nationale (mise à jour et harmonisation de la méthode de réalisation de cet inventaire) a été lancée en 1996 afin d'améliorer l'état des connaissances, d'homogénéiser les critères d'identification des ZNIEFF (notamment sur la base de listes d'espèces et d'habitats déterminants) et de faciliter la diffusion de leur contenu. Aujourd'hui, cet inventaire est devenu un des éléments majeurs de la politique de protection de la nature. Il doit être consulté dans le cadre de projets d'aménagement du territoire (documents d'urbanisme, création d'espaces protégés, schémas départementaux des carrières...).

L'inventaire ZNIEFF concerne l'ensemble du territoire français, avec près de 15.000 zones en métropole. La région Auvergne-Rhône-Alpes (AURA) compte actuellement 3.520 ZNIEFF :

- 959 ZNIEFF en Auvergne, avec 928 ZNIEFF de type I et 31 ZNIEFF de type II ;
- 2 561 ZNIEFF en Rhône-Alpes, avec 2 385 ZNIEFF de type I et 176 ZNIEFF de type II.

Les listes d'espèces et habitats déterminants des ZNIEFF ont été définies en 2004 et 2008 en région Auvergne, et en 2003 en région Rhône-Alpes. Les inventaires continus sur les ZNIEFF ont été poursuivis par les DIREN jusqu'à la fin des années 2000, puis ont été interrompus.

La relance de ces inventaires nécessite de mettre à jour ces listes, notamment en raison des programmes d'amélioration et de synthèse des connaissances de la biodiversité développés ces dix dernières années (Natura 2000, plans nationaux d'action, listes rouges régionales...). Le guide méthodologique national pour l'inventaire continu des ZNIEFF définit par ailleurs des critères objectifs de sélection des espèces et habitats déterminants des ZNIEFF, notamment sur la base des listes rouges régionales, à mobiliser dans ce cadre.

La révision des listes d'espèces déterminantes a été initiée en 2016.

Le présent document fait le bilan du travail de révision conduit sur les oiseaux, les mammifères (dont les chauves-souris), les reptiles, les amphibiens et les odonates à l'échelle de la zone biogéographique méditerranéenne de la région Auvergne-Rhône-Alpes. Les objectifs du travail étaient d'une part de réviser les listes d'espèces déterminantes des ZNIEFF et d'autre part de préparer le déploiement des inventaires continus.

Le rapport présentera successivement :

- la méthodologie utilisée et les résultats du travail de révision des listes d'espèces,
- les conséquences de cette nouvelle liste sur la base ZNIEFF (en termes de retraits et d'ajouts)
- la définition des priorités d'acquisition des connaissances sur les différents groupes sur le périmètre d'étude (partie incomplète dans cette version).

LISTES DES ESPÈCES DÉTERMINANTES

La première partie du travail consiste à appliquer les critères du guide national élaboré par le MNHN afin d'établir la liste des espèces déterminantes sur la zone d'étude.

La méthode employée étant commune aux différents groupes taxonomiques elle sera présentée en une fois en précisant si nécessaire les spécificités par groupe.

Les résultats seront eux présentés groupe par groupe avec une distinction entre les oiseaux nicheurs ou hivernants et entre les chiroptères et les autres mammifères.

1 MÉTHODES

1.1 Données utilisées et zone d'étude

Il existe 367 ZNIEFF comprises dans la zone d'étude méditerranéenne. Les limites de la zone sont celles fournies par la DREAL. 349 ont été prises en compte dans ce travail. Les 18 ZNIEFF restantes ont été exclues car la majorité de leur surface est à l'extérieur de la zone biogéographique méditerranéenne.

Les données utilisées viennent des bases de données gérées par la LPO et les espèces analysées sont les espèces indigènes sur la zone d'étude. Les données d'espèces exotiques ou introduites ont été exclues.

Les diagrammes ci-dessous montrent, par groupe taxonomique, l'évolution annuelle du nombre de données utilisées dans le présent travail.

Pour les odonates, mammifères, chiroptères, reptiles et amphibiens, les données utilisées sont postérieures celles des dix dernières années (du 1.09.2008 au 31.08.2018).

Pour les oiseaux (nicheurs et hivernants), afin de correspondre aux données nationales (voir 1.2.1), les données utilisées sont celles récoltées entre 2008 et 2013. Pour la seconde partie du travail (actualisation de l'inventaire) les données ont été prises en compte jusqu'en 2018 (31/08). Les données de sizerin flammé ont été transformées en sizerin cabaret, suite à des évolutions dans la taxinomie.

Les données d'oiseaux nicheurs ont été sélectionnées grâce au code atlas traduisant le statut de reproduction (nul, possible, probable ou certains). Les oiseaux hivernants, sont les oiseaux dont on a observé leur présence sur la zone d'étude en janvier ou en décembre de chaque année.

Pour des raisons d'échelles, les oiseaux sont présentés dans un diagramme à part.

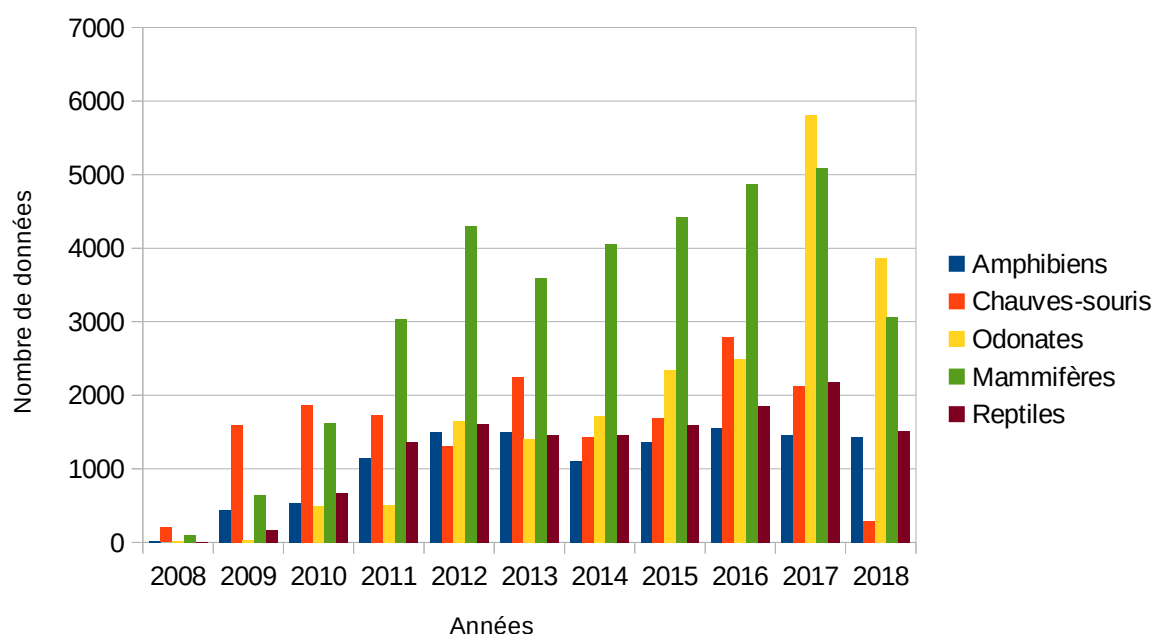


Illustration 1: Evolution du nombre de données annuel de mammifères, chiroptères, odonates, reptiles et amphibiens utilisées dans le présent travail

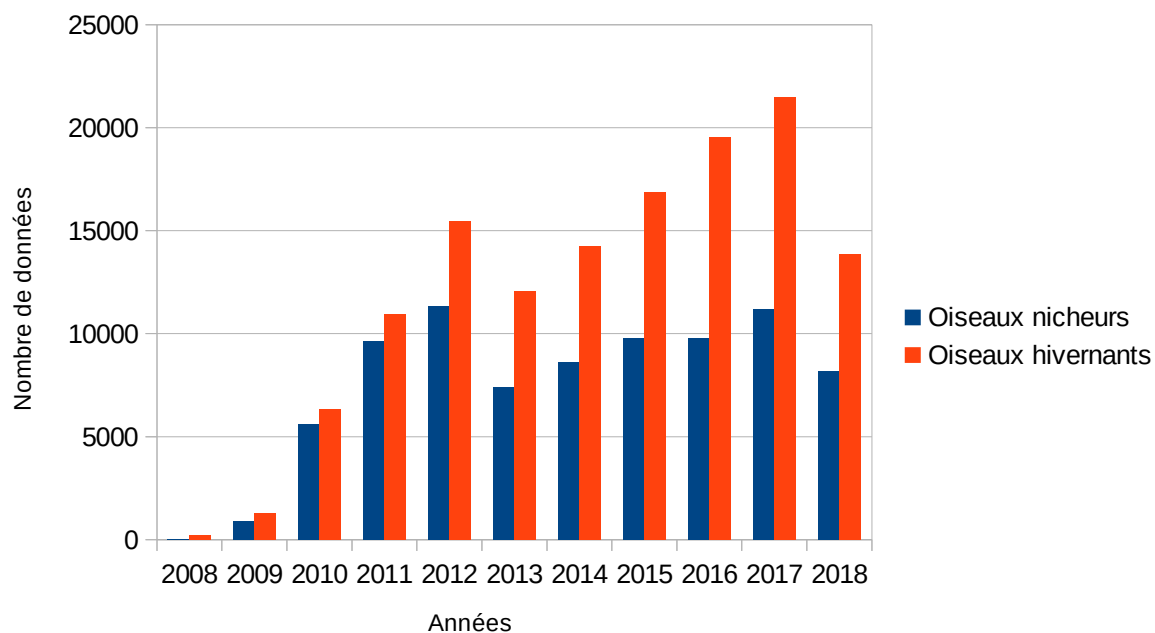


Illustration 2: Evolution du nombre de données annuel d'oiseaux utilisées pour le présent travail

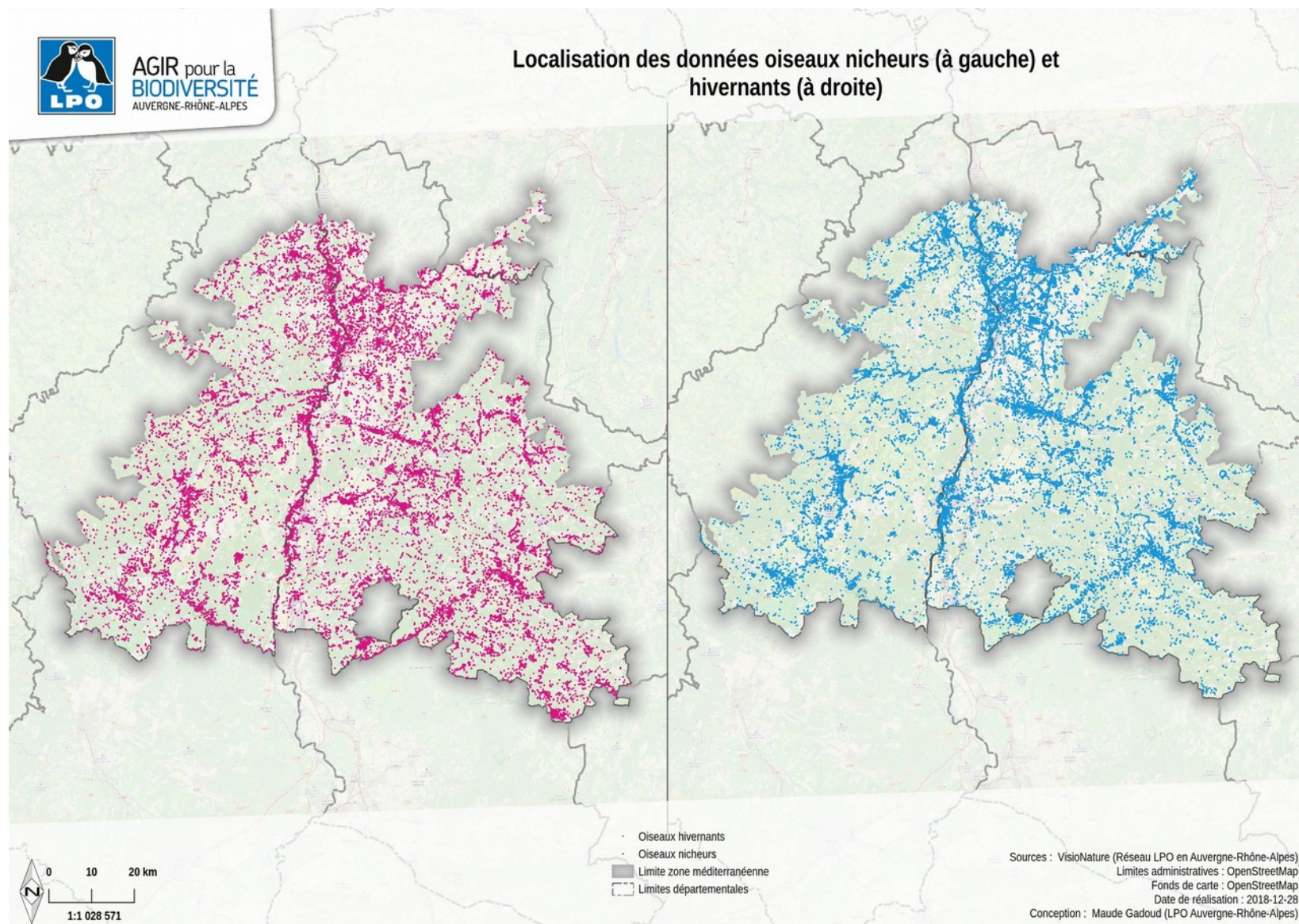
On observe une nette augmentation du nombre de donnée depuis 2010.

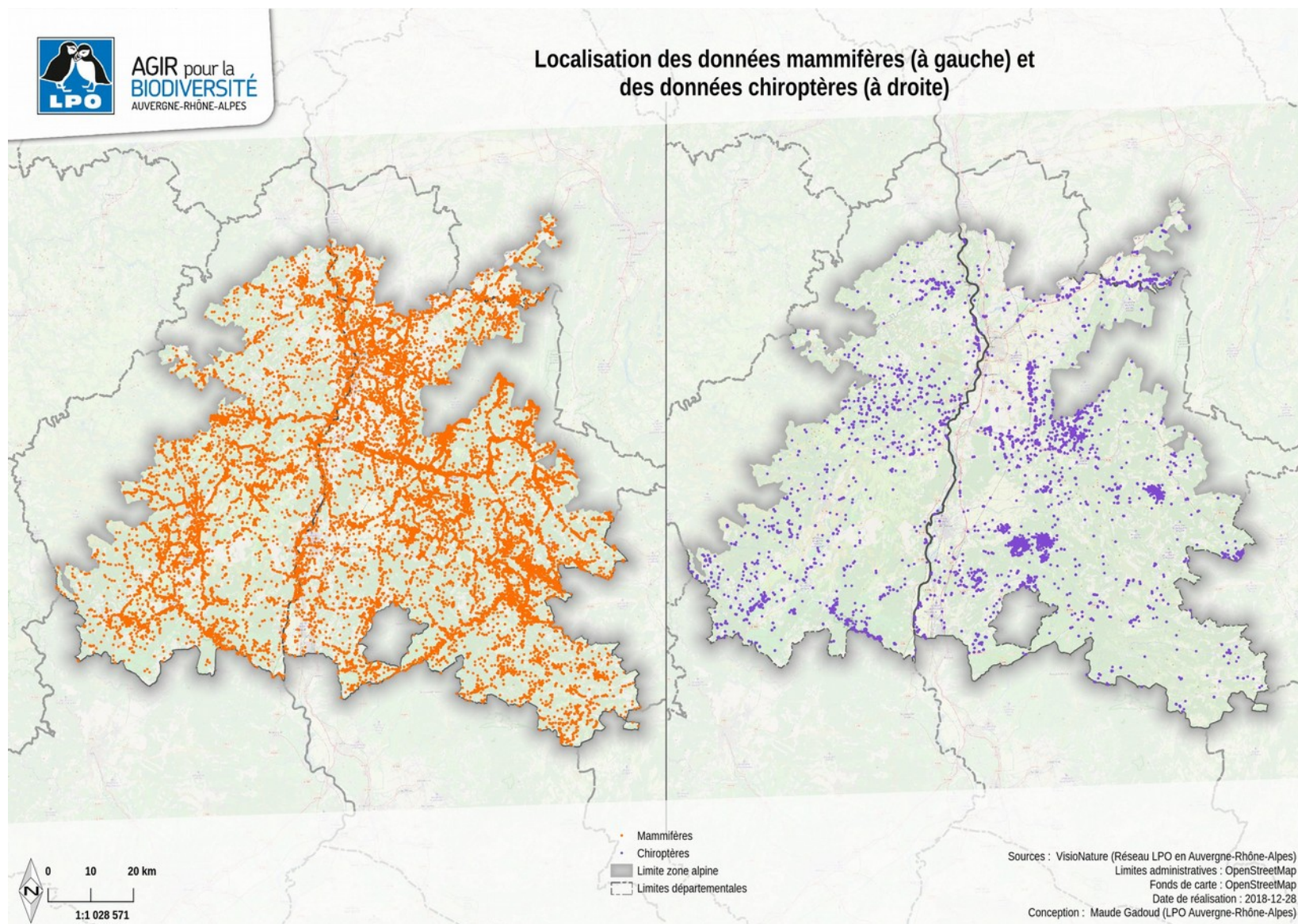
Le tableau ci-dessous résume le nombre de données utilisées pour la nouvelle détermination des espèces déterminantes :

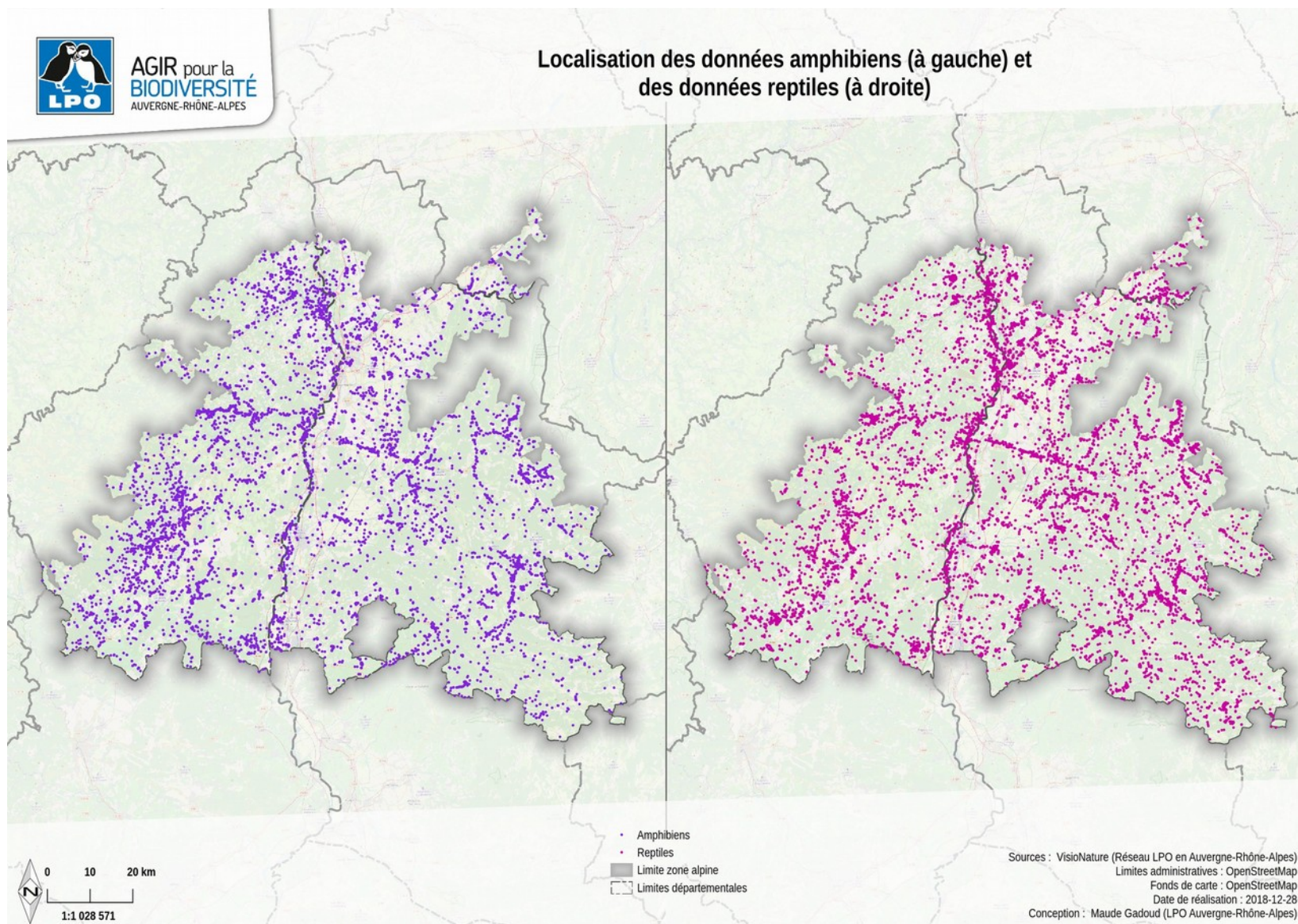
| Taxons | Nombres de données |
|-------------------------------|--------------------|
| Oiseaux nicheurs | 82 330 |
| Oiseaux hivernants | 132 267 |
| Chiroptères | 17 276 |
| Mammifères (hors chiroptères) | 34 791 |
| Amphibiens | 12 064 |
| Reptiles | 13 895 |
| Odonates | 20 333 |

Tableau 1: Nombres de données par groupe taxonomique

Les cartes suivantes montrent la localisation de ces données, par groupe taxonomique.



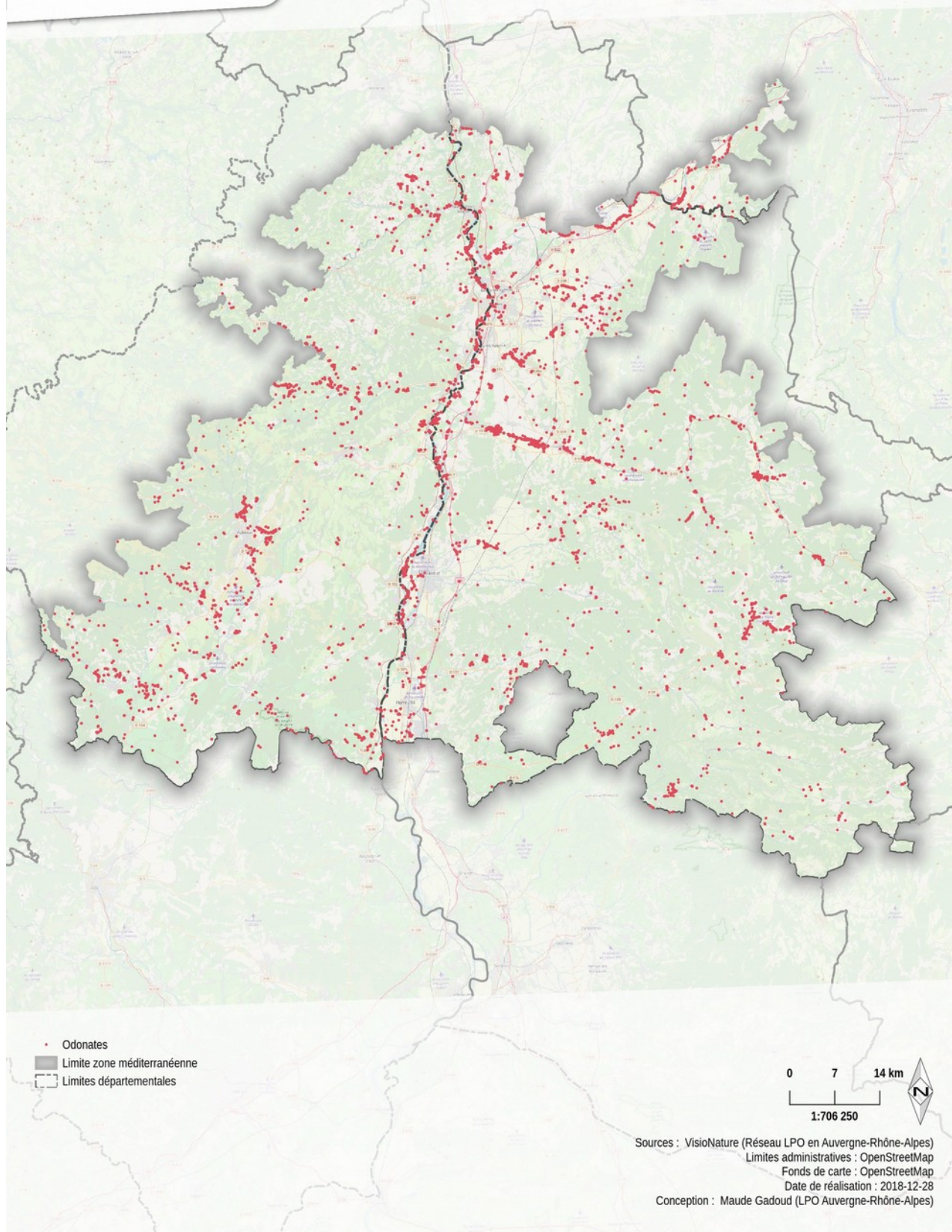






AGIR pour la
BIODIVERSITÉ
AUVERGNE-RHÔNE-ALPES

Localisation des données odonates



Les cartes permettent de constater que, malgré des agrégations au niveau de certains secteurs, les données sont réparties sur l'ensemble du territoire.

En annexe (1 à 6), sont disponibles le nombre de donnée utilisé par espèce. Pour les oiseaux nicheurs, seules les données indiquant une nidification certaine ou probable ont été sélectionnées.

1.2 Critères d'évaluation

Chaque taxon est évalué selon trois critères tirés du «Guide méthodologique pour l'inventaire continu des Zones Naturelles d'Intérêt Ecologique, Faunistique et Floristique (ZNIEFF) en milieu continental» (HORELLOU *et al.*, 2014).

1.2.1 Critère I: La part populationnelle ou représentativité

La part populationnelle ou représentativité traduit, pour une espèce donnée, l'importance de sa population à un niveau régional par rapport à un niveau supérieur (national, européen, mondiale).

Dans cette étude, la répartition de chaque espèce au sein de la zone d'étude (zone méditerranéenne) a été comparée à sa répartition nationale.

Pour la **répartition nationale** des oiseaux, les données proviennent de l'Atlas des oiseaux de France métropolitaine – Nidification et présence hivernale (ISSA & MULLER, 2015). Pour les chauves-souris ce sont les données issues du rapportage Natura 2000 de 2012 qui ont été utilisées (SFEPM *comm. pers.*). Pour des raisons d'homogénéité des informations, les données ont été comparées sur la même période. A titre d'exemple, les données de l'atlas des oiseaux nicheurs couvrent la période 2008-2013, ce sont donc les données de cette période qui ont été sélectionnées dans le jeu de données de la LPO pour réaliser les comparaisons. Pour les odonates, l'ouvrage « Les libellules de France, Belgique et Luxembourg » a été utilisé (BOUDOT ET AL., 2017). Ont été sélectionnées sur ce critère les espèces présentant un taux local d'occupation plus important qu'à l'échelle nationale, sur la base de comparaison visuelle des cartographies.

Faute de données nationales précises, l'évaluation de la part populationnelle pour les mammifères, les reptiles et les amphibiens s'est faite à dire d'expert. Pour les amphibiens et les reptiles, les experts se sont aidés de l'Atlas des Amphibiens et Reptiles de France (LESCURE *et al.*, 2013)

L'évaluation de la part populationnelle s'est faite selon trois modalités:

- l'aire de répartition de l'espèce est proportionnellement moins importante sur la zone d'étude que pour le reste de la France : espèce sous-représentée,
- l'aire de répartition de l'espèce est similaire sur la zone d'étude et sur le reste de la France : équivalence,
- l'aire de répartition de l'espèce est proportionnellement supérieure sur la zone d'étude et sur le reste de la France : espèce sur-représenté

Seule cette dernière modalité a conduit à valider le critère.

Pour les données relatives aux oiseaux et aux chauves-souris, en raison d'une couverture de prospection plus importante au niveau local qu'au niveau national, il a été nécessaire d'ajouter un facteur 4 pour identifier les espèces surreprésentées localement.

Il est donc nécessaire que l'espèce ait une occupation spatiale 4 fois supérieures localement que nationalement pour être sélectionnées. Ce facteur a été choisi en cohérence avec la méthode développée par le Service Patrimoine Naturel du MNHN (BARNEIX & GIGOT, 2013) et en raison de la bonne couverture de prospection au sein de la zone d'étude. Ne pas retenir ce facteur aurait conduit à sélectionner un très grand nombre d'espèces communes.

1.2.2 Critère II: La rareté

D'après le guide méthodologique, on considère comme rare le dernier quantile des espèces selon leur abondance ou leur distribution.

Nous avons donc sélectionné les 25% d'espèces ayant le plus faible taux d'occupation au sein de la zone d'étude, sur la base de maille de 4 km². Pour les oiseaux, la même opération a été effectuée sur la base de maille de 100 km² pour être homogène avec la maille de l'atlas des oiseaux nicheurs.

1.2.3 Critère III: La sensibilité

Une espèce est dite sensible lorsque des usages menacent ou dégradent son habitat. Cela fait référence aux caractères de résistance et de résilience d'une espèce.

Ainsi, une espèce sensible aura une **résistance** faible (elle sera facilement affectée par une perturbation) et une **résilience** faible (après une perturbation, elle mettra un certain temps à se rétablir ou ne se rétablira pas).

Pour ce critère, les listes rouges de Rhône-Alpes (DE THIERSANT & DELIRY, 2008 ; LPO RHÔNE-ALPES, 2015a ; LPO RHÔNE-ALPES, 2015b ; LPO RHÔNE-ALPES, 2015c ; DELIRY & GROUPE SYMPETRUM, 2014) ont été utilisées : les espèces se trouvant dans les catégories CR (En grave danger), EN (en danger), VU (vulnérable) et NT (quasi-menacé) sont considérées comme sensible.

1.3 Démarche d'évaluation

Un premier travail d'évaluation a été réalisé sur la base des critères listés précédemment. Cette évaluation a été présentée aux référents départementaux des groupes taxonomiques concernés pour discuter et réaliser des ajustements.

Le tableau ci-après précise le calendrier de réalisation en fonction des listes.

| Groupes taxonomiques | 1ère évaluation | Consultation des référents | Production d'une liste stabilisée |
|----------------------|-----------------|--|-----------------------------------|
| Odonates | Mars 2019 | Mars 2019 en réunion Sympetrum | Juin 2019 |
| Chauves-souris | Février 2019 | Par mail en mars 2019 puis en réunion physique le 4 avril et nouveaux échanges par mail en mai et juin | |
| Autres mammifères | | | |
| Reptiles | | | |
| Amphibiens | | | |
| Oiseaux | | | |

Tableau 2: Calendrier de réalisation

2 RÉSULTATS

Les tableaux suivant listent les espèces nouvellement déterminantes par groupe taxonomique.

En annexe (Annexes 1 à 6), se trouvent les tableaux récapitulant la 1^{ère} proposition de liste réalisée sur la base de trois critères, les commentaires et les raisons de changement (dires des experts), la proposition de liste finale ainsi que les changements entre l'ancienne et la nouvelle liste proposée.

2.1 Oiseaux

2.1.1 Oiseaux nicheurs

Pour les oiseaux nicheurs, il est proposé de retenir 79 espèces sur les 157 analysées (50%). Le tableau ci-après liste et précise les critères qui sont à l'origine du statut déterminant.

| Nom de l'espèce | Nom scientifique | Critère I – Représentativité | Critère II – Rareté | Critère III – Sensibilité | Conditions |
|---------------------------|----------------------------------|---------------------------------|------------------------|------------------------------|---------------------------------|
| Accenteur mouchet | <i>Prunella modularis</i> | | | | |
| Aigle de Bonelli | <i>Aquila fasciata</i> | x | x | x | Sites de reproduction seulement |
| Aigle royal | <i>Aquila chrysaetos</i> | x | | x | |
| Aigrette garzette | <i>Egretta garzetta</i> | | x | x | Sites de reproduction seulement |
| Alouette calandre | <i>Melanocorypha calandra</i> | x | x | | |
| Alouette calandrelle | <i>Calandrella brachydactyla</i> | | x | | |
| Alouette lulu | <i>Lullula arborea</i> | | | x | |
| Autour des palombes | <i>Accipiter gentilis</i> | | | | |
| Bécasse des bois | <i>Scolopax rusticola</i> | | x | x | |
| Bergeronnette printanière | <i>Motacilla flava</i> | | x | x | |
| Bihoreau gris | <i>Nycticorax nycticorax</i> | | x | x | Sites de reproduction seulement |
| Blongios nain | <i>Ixobrychus minutus</i> | | x | x | Sites de reproduction seulement |
| Bouvreuil pivoine | <i>Pyrrhula pyrrhula</i> | | | | |
| Bruant fou | <i>Emberiza cia</i> | x | | | |
| Bruant jaune | <i>Emberiza citrinella</i> | | | x | |
| Bruant ortolan | <i>Emberiza hortulana</i> | x | | x | |
| Bruant proyer | <i>Emberiza calandra</i> | | | x | |
| Busard cendré | <i>Circus pygargus</i> | | | x | |
| Busard des roseaux | <i>Circus aeruginosus</i> | | x | x | |
| Caille des blés | <i>Coturnix coturnix</i> | | | x | |
| Canard chipeau | <i>Anas strepera</i> | | x | x | |
| Chevalier guignette | <i>Actitis hypoleucos</i> | | x | x | |
| Chevêche d'Athéna | <i>Athene noctua</i> | | | x | |
| Chocard à bec jaune | <i>Pyrrhocorax graculus</i> | | x | | Sites de reproduction seulement |
| Circaète Jean-le-Blanc | <i>Circaetus gallicus</i> | x | | x | |
| Cisticole des joncs | <i>Cisticola juncidis</i> | | x | | |

| Nom de l'espèce | Nom scientifique | Critère I – Représentativité | Critère II – Rareté | Critère III – Sensibilité | Conditions |
|------------------------------|--|---------------------------------|------------------------|------------------------------|---|
| Cochevis huppé | <i>Galerida cristata</i> | | x | x | |
| Courlis cendré | <i>Numenius arquata</i> | | x | x | |
| Crave à bec rouge | <i>Pyrhocorax pyrrhocorax</i> | | x | x | Sites de reproduction seulement |
| Effraie des clochers | <i>Tyto alba</i> | | x | x | |
| Engoulevent d'Europe | <i>Caprimulgus europaeus</i> | | | | Sites de reproduction seulement |
| Faucon pèlerin | <i>Falco peregrinus</i> | | | x | Sites de reproduction seulement |
| Fauvette des jardins | <i>Sylvia borin</i> | | | | |
| Fauvette orphée | <i>Sylvia hortensis</i> | x | | x | |
| Fuligule morillon | <i>Aythya fuligula</i> | | x | x | |
| Grand-duc d'Europe | <i>Bubo bubo</i> | | | x | Sites de reproduction seulement |
| Grimpereau des bois | <i>Certhia familiaris</i> | | x | | |
| Grosbec casse- noyaux | <i>Coccothraustes coccothraustes</i> | | x | | |
| Guêpier d'Europe | <i>Merops apiaster</i> | x | | x | |
| Gypaète barbu | | | | | Sites de reproduction seulement |
| Harle bièvre | <i>Mergus merganser</i> | | | | |
| Héron garde-boeufs | <i>Bubulcus ibis</i> | | x | | Sites de reproduction seulement |
| Héron pourpré | <i>Ardea purpurea</i> | | x | x | Sites de reproduction seulement |
| Hirondelle de fenêtre | <i>Delichon urbicum</i> | | | x | Seulement les colonies de reproduction en milieu naturel |
| Hirondelle de rivage | <i>Riparia riparia</i> | | x | x | Seulement les colonies de reproduction en milieu naturel |
| Huppe fasciée | <i>Upupa epops</i> | | | x | |
| Martin-pêcheur d'Europe | <i>Alcedo atthis</i> | | | x | |
| Martinet à ventre blanc | <i>Apus melba</i> | x | | | Sites de reproduction en milieu naturel seulement |
| Milan royal | <i>Milvus milvus</i> | | | x | Sites de reproduction seulement |
| Moineau friquet | <i>Passer montanus</i> | | | x | |
| Moineau soulcie | <i>Petronia petronia</i> | | | x | |
| Monticole bleu | <i>Monticola solitarius</i> | x | | x | |
| Monticole de roche | <i>Monticola saxatilis</i> | | | x | |
| Nette rousse | <i>Netta rufina</i> | x | | x | |
| Oedicnème criard | <i>Burhinus oedichnemus</i> | | | x | |
| Outarde canepetière | <i>Tetrax tetrax</i> | | x | x | |
| Petit Gravelot | <i>Charadrius dubius</i> | | | x | sites de reproduction seulement |
| Petit-duc scops | <i>Otus scops</i> | x | | x | |
| Pie-grièche à tête rousse | <i>Lanius senator</i> | | | x | |
| Pie-grièche méridionale | <i>Lanius meridionalis</i> | | x | x | |
| Pigeon colombin | <i>Columba oenas</i> | | | x | |
| Pipit rousseline | <i>Anthus campestris</i> | | | x | |

| Nom de l'espèce | Nom scientifique | Critère I – Représentativité | Critère II – Rareté | Critère III – Sensibilité | Conditions |
|---------------------------|----------------------------------|---------------------------------|------------------------|------------------------------|---------------------------------|
| Pipit spioncelle | <i>Anthus spinoletta</i> | | x | | |
| Pouillot siffleur | <i>Phylloscopus sibilatrix</i> | | x | x | |
| Râle d'eau | <i>Rallus aquaticus</i> | | x | x | |
| Rollier d'Europe | <i>Coracias garrulus</i> | | x | x | |
| Rousserolle turdoïde | <i>Acrocephalus arundinaceus</i> | | | x | |
| Sterne pierregarin | <i>Sterna hirundo</i> | | x | x | Sites de reproduction seulement |
| Tarier des prés | <i>Saxicola rubetra</i> | | x | x | |
| Tichodrome échelette | <i>Tichodroma muraria</i> | | x | | |
| Torcol fourmilier | <i>Jynx torquilla</i> | | | x | |
| Tourterelle des bois | <i>Streptopelia turtur</i> | | | x | |
| Traquet motteux | <i>Oenanthe oenanthe</i> | | | | |
| Traquet oreillard | <i>Oenanthe hispanica</i> | | x | x | |
| Vautour fauve | <i>Gyps fulvus</i> | x | | x | Sites de reproduction seulement |
| Vautour moine | <i>Aegypius monachus</i> | x | x | | Sites de reproduction seulement |
| Vautour percnoptère moine | <i>moine</i> | | x | x | Sites de reproduction seulement |
| Venturon montagnard | <i>Serinus citrinella</i> | | x | | |

Tableau 3: Liste des espèces d'oiseaux nicheurs proposées comme espèces déterminantes

2.1.2 Oiseaux hivernants

Le tableau ci-après liste les espèces déterminantes en période hivernale. Pour certaines espèces, des conditions ont été ajoutées, elles ont été mentionnées dans les colonnes « conditions... ». Voici les précisions :

- dortoir : lorsque la colonne est cochée, l'espèce est considérée déterminante seulement sur les lieux de dortoirs,
- régularité : lorsque la colonne est cochée, l'espèce est considérée déterminante seulement sur les sites réguliers (plus d'une année sur deux),
- effectif minimum : lorsque la colonne est renseignée, l'espèce est considérée déterminante lorsque cet effectif minimal est atteint.

Pour les oiseaux hivernants, il est proposé de retenir 27 espèces sur les 164 analysées (48%). Le tableau ci-après les liste et précise les critères qui sont à l'origine du statut déterminant.

Le guide méthodologique propose de retenir les oiseaux hivernants uniquement pour la désignation de ZNIEFF de type 2. Il est ici proposé, après échanges avec la DREAL, d'intégrer des conditions pour que l'espèce soit déterminante et qu'elle puisse être retenue pour des ZNIEFF de type 1.

| Nom de l'espèce | Nom scientifique | Critères | | | Conditions | Conditions pour que l'espèce soit déterminante | | |
|----------------------|-----------------------------|------------------------------|---------------------|---------------------------|---------------------------|--|---------|-----------|
| | | Critère I – Représentativité | Critère II – Rareté | Critère III – Sensibilité | | Régularité | Dortoir | Effectifs |
| Accenteur alpin | <i>Prunella collaris</i> | x | | x | | | | |
| Alouette des champs | <i>Alauda arvensis</i> | | | x | | x | | 10 |
| Alouette lulu | <i>Lullula arborea</i> | x | | | | x | | |
| Bécassine des marais | <i>Gallinago gallinago</i> | | | x | | | | |
| Bruant des roseaux | <i>Emberiza schoeniclus</i> | | | | | x | x | 20 |
| Bruant fou | <i>Emberiza cia</i> | x | | | | | | 10 |
| Bruant jaune | <i>Emberiza citrinella</i> | | | | | x | | |
| Bruant proyer | <i>Emberiza calandra</i> | | | x | | | x | 10 |
| Busard Saint-Martin | <i>Circus cyaneus</i> | | | x | | | x | 1 |
| Butor étoilé | <i>Botaurus stellaris</i> | | x | | | | | |
| Canard chipeau | <i>Mareca strepera</i> | | | x | | x | | 10 |
| Canard pilet | <i>Anas acuta</i> | | x | x | | x | | |
| Canard siffleur | <i>Mareca penelope</i> | | | | | x | | |
| Canard souchet | <i>Spatula clypeata</i> | | | | | x | | |
| Courlis cendré | <i>Numenius arquata</i> | | x | | | | | |
| Faucon émerillon | <i>Falco columbarius</i> | | | x | | | | |
| Fuligule milouin | <i>Aythya ferina</i> | | | | | x | | 15 |
| Fuligule milouinan | <i>Aythya marila</i> | | x | x | | x | | |
| Fuligule morillon | <i>Aythya fuligula</i> | | | | | x | | 15 |
| Fuligule nyroca | <i>Aythya nyroca</i> | | x | x | | x | | |
| Goéland cendré | <i>Larus canus</i> | | | | Dortoir en milieu naturel | x | x | 1 |
| Grand Cormoran | <i>Phalacrocorax carbo</i> | | | | | x | x | 30 |
| Grande Aigrette | <i>Ardea alba</i> | | | | | x | x | 5 |
| Grèbe à cou noir | <i>Podiceps nigricollis</i> | | x | | | | | |
| Harle bièvre | <i>Mergus merganser</i> | | | | | x | | |
| Harle huppé | <i>Mergus serrator</i> | | x | x | | x | | |
| Héron garde- | <i>Bubulcus ibis</i> | x | | | Dortoir | x | x | 5 |

| Nom de l'espèce | Nom scientifique | Critères | | | Conditions | Conditions pour que l'espèce soit déterminante | | |
|----------------------|-------------------------------|------------------------------|---------------------|---------------------------|------------|--|---------|-----------|
| | | Critère I – Représentativité | Critère II – Rareté | Critère III – Sensibilité | | Régularité | Dortoir | Effectifs |
| boeufs | | | | | seulement | | | |
| Hibou moyen-duc | <i>Asio otus</i> | | | | | x | x | 1 |
| Linotte mélodieuse | <i>Carduelis cannabina</i> | | | | | x | | |
| Milan royal | <i>Milvus milvus</i> | x | | x | | x | x | 1 |
| Nette rousse | <i>Netta rufina</i> | | | | | x | | |
| Niverolle alpine | <i>Montifringilla nivalis</i> | | x | | | | | |
| Oie cendrée | <i>Anser anser</i> | | x | | | | | |
| Pie-grièche grise | <i>Lanius excubitor</i> | | x | x | | | | |
| Pigeon colombin | <i>Columba oenas</i> | | | x | | | | |
| Râle d'eau | <i>Rallus aquaticus</i> | | | x | | | | |
| Rémiz penduline | <i>Remiz pendulinus</i> | | x | | | | | |
| Sarcelle d'hiver | <i>Anas crecca</i> | | | | | x | | |
| Tadorne de Belon | <i>Tadorna tadorna</i> | | | | | x | | |
| Tichodrome échelette | <i>Tichodroma muraria</i> | x | | | | | | |
| Vanneau huppé | <i>Vanellus vanellus</i> | | | x | | | | |

Tableau 4: Liste des espèces d'oiseaux hivernants proposées comme espèces déterminantes

2.1.3 Oiseaux migrants

Un travail de vérification a été effectué sur les oiseaux migrants afin de voir si des espèces menacées (inscrites sur la liste rouge régionale) ne figuraient parmi aucune des espèces déterminantes. Le tableau ci-après liste les espèces disposant d'un statut de menace sur la liste rouge régionale et ne figurant sur aucune des liste ZNIEFF.

Il paraît opportun de n'inclure aucun de ces espèces en raison de leur marginalité sur la zone ou de l'absence de régularité dans les sites fréquentés.

| Nom de l'espèce | Nom scientifique | Statut | Nombre de données | Espèce complémentaire |
|-----------------------|----------------------------|--------|-------------------|-----------------------|
| Barge à queue noire | <i>Limosa limosa</i> | ENm | 4 | |
| Bécasseau de Temminck | <i>Calidris temminckii</i> | VUm | 21 | |
| Cigogne noire | <i>Ciconia nigra</i> | VUm | 496 | |
| Courlis corlieu | <i>Numenius phaeopus</i> | VUm | 17 | |

| Nom de l'espèce | Nom scientifique | Statut | Nombre de données | Espèce complémentaire |
|-------------------------|--------------------------------|--------|-------------------|-----------------------|
| Crabier chevelu | <i>Ardeola ralloides</i> | CRm | 165 | |
| Eider à duvet | <i>Somateria mollissima</i> | ENm | 1 | |
| Grèbe esclavon | <i>Podiceps auritus</i> | ENm | 6 | x |
| Grèbe jougris | <i>Podiceps grisegena</i> | ENm | 69 | |
| Hibou des marais | <i>Asio flammeus</i> | CRm | 3 | |
| Locustelle lusciniotide | <i>Locustella luscinioides</i> | VUm | 18 | |
| Locustelle tachetée | <i>Locustella naevia</i> | VUm | 189 | |
| Macreuse brune | <i>Melanitta fusca</i> | ENm | 126 | |
| Mouette mélanocéphale | <i>Larus melanocephalus</i> | VUm | 152 | x |
| Mouette pygmée | <i>Hydrocoloeus minutus</i> | ENm | 148 | x |
| Pipit à gorge rousse | <i>Anthus cervinus</i> | ENm | 4 | |
| Plongeon arctique | <i>Gavia arctica</i> | CRm | 8 | |
| Plongeon catmarin | <i>Gavia stellata</i> | CRm | 14 | |
| Râle des genêts | <i>Crex crex</i> | CRm | 20 | |
| Sarcelle d'été | <i>Anas querquedula</i> | VUm | 514 | |

Tableau 5: Liste des espèces d'oiseaux migrants inscrites sur la liste rouge régionale des vertébrés terrestres et ne figurant sur aucune liste d'espèces déterminantes ZNIEFF

2.2 Chiroptères

Pour les chiroptères, il est proposé de retenir 20 espèces sur les 30 analysées (67%), mais avec des conditions très restrictives pour une partie d'entre elles. Le tableau ci-après liste et précise les critères qui sont à l'origine du statut déterminant. Pour certaines espèces des conditions ont été ajoutées, elles ont été mentionnées dans la colonne «Conditions».

| Nom de l'espèce | Nom scientifique | Critère I – Représentativité | Critère II – Rareté | Critère III – Sensibilité | Conditions |
|-----------------------------|----------------------------------|------------------------------|---------------------|---------------------------|---------------------|
| Grand Murin | <i>Myotis myotis</i> | | | x | |
| Grand rhinolophe | <i>Rhinolophus ferrumequinum</i> | | | x | |
| Grande Noctule | <i>Nyctalus lasiopterus</i> | x | x | | Seulement les gîtes |
| Minioptère de Schreibers | <i>Miniopterus schreibersii</i> | x | | x | Seulement les gîtes |
| Molosse de Cestoni | <i>Tadarida teniotis</i> | x | | | Seulement les gîtes |
| Murin à oreilles échancrées | <i>Myotis emarginatus</i> | | | x | |
| Murin d'Alcathoe | <i>Myotis alcathoe</i> | | | x | |
| Murin de Bechstein | <i>Myotis bechsteinii</i> | | | x | |
| Murin de Brandt | <i>Myotis brandtii</i> | | x | x | |
| Murin de Capaccini | <i>Myotis capaccinii</i> | x | x | x | |
| Noctule commune | <i>Nyctalus noctula</i> | | | x | Seulement les gîtes |
| Noctule de Leisler | <i>Nyctalus leisleri</i> | | | x | Seulement les gîtes |

| Nom de l'espèce | Nom scientifique | Critère I – Représentativité | Critère II – Rareté | Critère III – Sensibilité | Conditions |
|--------------------------|---------------------------------|------------------------------|---------------------|---------------------------|---------------------|
| Oreillard montagnard | <i>Plecotus macrobullaris</i> | x | x | x | |
| Petit Murin | <i>Myotis blythii</i> | x | | x | |
| Petit rhinolophe | <i>Rhinolophus hipposideros</i> | | | x | |
| Pipistrelle de Nathusius | <i>Pipistrellus nathusii</i> | x | | x | Seulement les gîtes |
| Pipistrelle pygmée | <i>Pipistrellus pygmaeus</i> | x | | x | |
| Rhinolophe euryale | <i>Rhinolophus euryale</i> | | x | x | |
| Sérotine de Nilsson | <i>Eptesicus nilssonii</i> | | x | x | |
| Vespertilion bicoloré | <i>Vespertilio murinus</i> | x | x | | |

Tableau 6: Liste des espèces de chiroptères proposées comme espèces déterminantes

2.3 Mammifères (hors chiroptères)

Pour les mammifères, il est proposé de retenir 24 espèces sur les 50 analysées (48%). Le tableau ci-après les liste et précise les critères qui sont à l'origine du statut déterminant.

| Nom de l'espèce | Nom scientifique | Critère I – Représentativité | Critère II – Rareté | Critère III – Sensibilité | Conditions |
|-----------------------|-----------------------------|------------------------------|---------------------|---------------------------|--------------------|
| Bouquetin des Alpes | <i>Capra ibex</i> | | | x | |
| Campagnol amphibie | <i>Arvicola sapidus</i> | | | x | |
| Campagnol de Fatio | <i>Microtus multiplex</i> | x | x | | |
| Campagnol des neiges | <i>Chionomys nivalis</i> | x | x | | |
| Castor d'Eurasie | <i>Castor fiber</i> | x | | | |
| Cerf élaphe | <i>Cervus elaphus</i> | | | x | |
| Chat forestier | <i>Felis silvestris</i> | | x | x | |
| Crocidure des jardins | <i>Crocidura suaveolens</i> | | x | x | |
| Crossope aquatique | <i>Neomys fodiens</i> | | | x | |
| Crossope de Miller | <i>Neomys anomalus</i> | | | | |
| Genette commune | <i>Genetta genetta</i> | | | | |
| Hermine | <i>Mustela erminea</i> | | | | |
| Loup gris | <i>Canis lupus</i> | | | x | ZNIEFF 2 seulement |
| Loutre d'Europe | <i>Lutra lutra</i> | | | x | ZNIEFF 2 seulement |
| Lynx boréal | <i>Lynx lynx</i> | | x | x | ZNIEFF 2 seulement |
| Marmotte des Alpes | <i>Marmota marmota</i> | | | | |
| Mulot alpestre | <i>Apodemus alpicola</i> | | x | | |
| Musaraigne carrelet | <i>Sorex araneus</i> | | x | | |
| Pachyure étrusque | <i>Suncus etruscus</i> | x | | | |
| Putois d'Europe | <i>Mustela putorius</i> | | | x | |
| Rat des moissons | <i>Micromys minutus</i> | | x | x | |

| Nom de l'espèce | Nom scientifique | Critère I – Représentativité | Critère II – Rareté | Critère III – Sensibilité | Conditions |
|---|--------------------|------------------------------|---------------------|---------------------------|------------|
| Souris d'Afrique du Nord (à queue courte) | <i>Mus spretus</i> | x | | | |

Tableau 7: Liste des espèces de mammifères proposées comme espèces déterminantes

2.4 Amphibiens

Pour les amphibiens, il est proposé de retenir 11 espèces sur les 18 analysées (61%). Le tableau ci-après les liste et précise les critères qui sont à l'origine du statut déterminant.

| Nom de l'espèce | Nom scientifique | Critère I – Représentativité | Critère II – Rareté | Critère III – Sensibilité |
|------------------------|----------------------------------|------------------------------|---------------------|---------------------------|
| Crapaud calamite | <i>Epidalea calamita</i> | | | x |
| Grenouille agile | <i>Rana dalmatina</i> | | | |
| Grenouille commune | <i>Pelophylax kl. esculentus</i> | | x | |
| Grenouille de Lessona | <i>Pelophylax lessonae</i> | | | |
| Grenouille de Perez | <i>Pelophylax perezi</i> | | | |
| Grenouille rousse | <i>Rana temporaria</i> | | | x |
| Greouille de Graaf | <i>Pelophylax kl. Grafi</i> | | | |
| Pélobate cultripède | <i>Pelobates cultripipes</i> | | x | x |
| Pélodyte ponctué | <i>Pelodytes punctatus</i> | | x | |
| Sonneur à ventre jaune | <i>Bombina variegata</i> | | x | |
| Triton crêté | <i>Triturus cristatus</i> | | x | |

Tableau 8: Liste des espèces d'amphibiens proposées comme espèces déterminantes

2.5 Reptiles

Pour les reptiles, il est proposé de retenir 8 espèces sur les 18 analysées (44%). Le tableau ci-après les liste et précise les critères qui sont à l'origine du statut déterminant.

| Nom de l'espèce | Nom scientifique | Critère I – Représentativité | Critère II – Rareté | Critère III – Sensibilité | Conditions |
|-----------------------|----------------------------------|------------------------------|---------------------|---------------------------|--------------------|
| Cistude d'Europe | <i>Emys orbicularis</i> | | x | x | |
| Coronelle lisse | <i>Coronella austriaca</i> | | | x | |
| Couleuvre à échelons | <i>Zamenis scalaris</i> | x | | x | |
| Lézard catalan | <i>Podarcis liolepis</i> | x | | | Seulement en Drôme |
| Lézard des souches | <i>Lacerta agilis</i> | | x | x | |
| Lézard ocellé | <i>Timon lepidus</i> | x | | x | |
| Psammodrome d'Edwards | <i>Psammodromus edwardsianus</i> | x | x | x | |
| Seps strié | <i>Chalcides striatus</i> | x | | x | |

Tableau 9: Liste des espèces de reptiles proposées comme espèces déterminantes

2.6 Odonates

Pour les odonates, il est proposé de retenir 49 espèces sur les 67 analysées (73%). Le tableau ci-après les liste et précise les critères qui sont à l'origine du statut déterminant.

| Nom de l'espèce | Nom scientifique | Critère I – Représentativité | Critère II – Rareté | Critère III – Sensibilité |
|--------------------------------|-----------------------------------|------------------------------|---------------------|---------------------------|
| Aesche affine | <i>Aeshna affinis</i> | x | | |
| Aesche des joncs | <i>Aeshna juncea</i> | x | x | |
| Aesche isocèle | <i>Aeshna isocetes</i> | x | | |
| Aesche-velue printanière | <i>Brachytron pratense</i> | | x | |
| Agrion à stigmas pointus | <i>Coenagrion caerulescens</i> | x | x | x |
| Agrion de Mercure | <i>Coenagrion mercuriale</i> | x | | |
| Agrion exclamatif | <i>Coenagrion pulchellum</i> | x | x | x |
| Agrion mignon | <i>Coenagrion scitulum</i> | x | | |
| Anax napolitain | <i>Anax parthenope</i> | x | | |
| Brunette hivernale | <i>Sympecma fusca</i> | x | | |
| Caloptéryx hémorroïdal | <i>Calopteryx haemorrhoidalis</i> | x | | |
| Caloptéryx occitan | <i>Calopteryx xanthostoma</i> | x | | |
| Caloptéryx vierge | <i>Calopteryx virgo</i> | x | | |
| Cériagrion délicat | <i>Ceriagrion tenellum</i> | x | | |
| Chlorocordulie à taches jaunes | <i>Somatochlora flavomaculata</i> | | x | |
| Cordulégastre annelé | <i>Cordulegaster boltonii</i> | x | | |
| Cordulégastre bidenté | <i>Cordulegaster bidentata</i> | x | | x |
| Cordulie bronzée | <i>Cordulia aenea</i> | x | | |
| Gomphe à pattes jaunes | <i>Stylurus flavipes</i> | | x | |
| Gomphe à pattes noires | <i>Gomphus vulgatissimus</i> | x | | |
| Gomphe de Graslin | <i>Gomphus graslinii</i> | x | x | x |
| Gomphe semblable | <i>Gomphus simillimus</i> | x | | x |
| Ischnure naine | <i>Ischnura pumilio</i> | x | | |
| Leste barbare | <i>Lestes barbarus</i> | | | |
| Leste dryade | <i>Lestes dryas</i> | x | x | x |
| Leste fiancé | <i>Lestes sponsa</i> | x | x | |
| Leste verdoyant | <i>Lestes virens</i> | x | | |
| Libellule fauve | <i>Libellula fulva</i> | x | | |
| Macromie splendide | <i>Macromia splendens</i> | x | | |
| Naïade au corps vert | <i>Erythromma viridulum</i> | x | | |
| Naïade aux yeux rouges | <i>Erythromma najas</i> | | x | x |
| Onychogomphe à crochets | <i>Onychogomphus uncatus</i> | x | | x |
| Orthétrum à stylets blancs | <i>Orthetrum albistylum</i> | x | | |

| Nom de l'espèce | Nom scientifique | Critère I – Représentativité | Critère II – Rareté | Critère III – Sensibilité |
|-------------------------|----------------------------------|---------------------------------|------------------------|------------------------------|
| Orthétrum bleuissant | <i>Orthetrum coerulescens</i> | x | | |
| Orthétrum brun | <i>Orthetrum brunneum</i> | x | | |
| Oxycordulie à corps fin | <i>Oxygastra curtisii</i> | x | | |
| Pennipatte blanchâtre | <i>Platycnemis latipes</i> | x | | x |
| Pennipatte bleuâtre | <i>Platycnemis pennipes</i> | x | | |
| Pennipatte orangé | <i>Platycnemis acutipennis</i> | x | | x |
| Spectre paisible | <i>Boyeria irene</i> | x | | |
| Sympétrum déprimé | <i>Sympetrum depressiusculum</i> | x | x | |
| Sympétrum du Piémont | <i>Sympetrum pedemontanum</i> | x | | x |
| Sympétrum jaune | <i>Sympetrum flaveolum</i> | x | x | x |
| Sympétrum méridional | <i>Sympetrum meridionale</i> | x | x | |
| Sympétrum vulgaire | <i>Sympetrum vulgatum</i> | x | x | x |
| Trithémis pourpré | <i>Trithemis annulata</i> | x | x | |

Tableau 10: Liste des espèces d'odonates proposées comme espèces déterminantes

ÉVALUATION DES CONSÉQUENCES DE LA LISTE

1 MÉTHODES

La liste présentée précédemment a été utilisée afin de :

- supprimer de la base ZNIEFF de la DREAL les données d'espèces n'étant plus déterminantes,
- ajouter dans la base ZNIEFF de la DREAL les données d'espèces déterminantes disponibles dans la base de données de la LPO.

L'analyse spatiale a été réalisée à l'aide du logiciel de gestion de base de données Postgresql et son extension spatiale Postgis.

Les données utilisées sont celles de la LPO pour l'ensemble des groupes taxonomiques, excepté pour les odonates où les données sont cogérées avec Sympetrum.

Afin de pallier d'éventuelles imprécisions de localisation, un tampon de 50 mètres autour des ZNIEFF a été appliqué pour sélectionner les données de la LPO.

Ce travail a permis :

- d'évaluer les apports de connaissances liés au présent travail,
- d'identifier les ZNIEFF potentiellement fragilisées car ne présentant plus d'espèces déterminantes alors qu'elles en présentaient précédemment.

Evolution de la connaissance

Les changements de liste combinés aux données apportées par la LPO permettent d'augmenter le nombre de données disponibles sur les ZNIEFF.

Le tableau ci-dessous présente de manière synthétique les évolutions dans les gains et les pertes d'espèces connues par ZNIEFF. La première colonne exprime par taxon le nombre de ZNIEFF qui ont perdu des taxons, la seconde les ZNIEFF dont le nombre d'espèces déterminantes n'a pas changé et la dernière colonne les ZNIEFF qui ont vu leur nombre d'espèces déterminantes augmenter.

| Groupes | Pertes | Pas de changement | Gains |
|------------------|--------|-------------------|-------|
| Oiseaux nicheurs | 53 | 50 | 118 |
| Chiroptères | 22 | 18 | 36 |
| Mammifères | 1 | 29 | 68 |
| Amphibiens | 9 | 31 | 19 |
| Reptiles | 3 | 25 | 9 |
| Odonates | 0 | 12 | 58 |

Tableau 11: Evolution dans les gains et les pertes d'espèces connues par ZNIEFF

Il est à noter que pour l'instant, il n'y a pas d'évaluation des conséquences des nouvelles listes des espèces déterminantes d'oiseaux hivernants par manque de données dans la base de données ZNIEFF.

On peut constater que même si des ZNIEFF voient leur nombre d'espèces connues diminuer, pour nombre d'entre elles, le nombre d'espèces connues augmente.

2 RÉSULTATS

Ont été retenues ici, pour chaque taxon, les ZNIEFF ne présentant plus de données du groupe taxonomique considéré (alors qu'elles en avaient précédemment) et moins de trois données d'espèces déterminantes des autres groupes.

Les autres groupes sont ceux considérés dans ce rapport : mammifères avec chiroptères, oiseaux nicheurs et hivernants, reptiles, amphibiens et odonates. L'évolution des données dans les ZNIEFF n'a pas été réalisée sur les oiseaux hivernants, faute d'informations suffisamment précises dans les données historiques.

Pour plus de clarté, l'approche est présentée par taxon.

Le tableau en annexe 7 récapitule pour chaque ZNIEFF de type 1, le nombre d'espèce déterminantes par taxon. Pour les ZNIEFF potentiellement fragilisées, ayant moins de trois espèces déterminantes des autres taxons, les noms des espèces sont renseignés.

2.1 Oiseaux

2.1.1 Oiseaux nicheurs

6 ZNIEFF disposaient de données d'oiseaux nicheurs déterminantes et n'en auraient plus avec la nouvelle liste. Parmi ces ZNIEFF, 1 (en rouge dans le tableaux ci-après) ne comptabilise pas au minimum trois autres espèces déterminantes des autres groupes et peut donc être considérée comme fragilisée.

| Numéro de ZNIEFF | Nom de la ZNIEFF | Nombre d'espèces déterminantes des autres taxons |
|------------------|--|--|
| 820030141 | Massif de venterol | 0 |
| 820030148 | Boisements de pin de salzmann d'abeau et fourniet | 5 |
| 820030098 | La drôme au confluent de la roanne, d'espenel à vercheny | 6 |
| 820030465 | Devès et montagne des vaux | 9 |
| 820030225 | Marais du vernais | 10 |
| 820030149 | Ruisseaux de la ganière et d'abeau | 13 |

Tableau 12: ZNIEFF qui disposaient de données d'oiseaux nicheurs et n'en auraient plus maintenant, en rouge celle considérée comme fragilisée

2.2 Chiroptères

3 ZNIEFF disposaient de données de chiroptères déterminantes et n'en auraient plus avec la nouvelle liste. Ces ZNIEFF ne sont pas considérées comme fragilisées.

| Numéro de ZNIEFF | Nom de la ZNIEFF | Nombre d'espèces déterminantes des autres taxons |
|------------------|--|--|
| 820030191 | Prairie humide des aubagnes | 5 |
| 820030091 | La vèbre au pertuis | 9 |
| 820030128 | Escarpement rocheux, bois et landes de féreyrolles | 17 |

Tableau 13: ZNIEFF qui disposaient de données de chiroptères et n'auraient plus maintenant

2.3 Mammifères (hors chiroptères)

7 ZNIEFF disposaient de données de mammifères déterminantes et n'en auraient plus avec la nouvelle liste. Ces ZNIEFF ne sont pas considérées comme fragilisées.

| Numéro de ZNIEFF | Nom de la ZNIEFF | Nombre d'espèces déterminantes des autres taxons |
|------------------|---|--|
| 820030127 | Détroit de saillans | 4 |
| 820030962 | Coteau de vesseaux | 9 |
| 820030430 | Montagne de la vanige | 13 |
| 820030184 | Aéroport de valence-chabeuil | 14 |
| 820030186 | Montagnes de saint maurice et du poët | 15 |
| 820030108 | Tourbières du plateau de montselgues | 16 |
| 820030491 | Saint roman, piégros, et gorges de pommerol | 20 |

Tableau 14: ZNIEFF qui disposaient de données de mammifères et n'en auraient plus maintenant

2.4 Amphibiens

6 ZNIEFF disposaient de données d'amphibiens déterminantes et n'en auraient plus avec la nouvelle liste. Ces ZNIEFF ne sont pas considérées comme fragilisées.

| Numéro de ZNIEFF | Nom de la ZNIEFF | Nombre d'espèces déterminantes des autres taxons |
|------------------|---|--|
| 820030164 | Plateau de montjoyer et pentes boisées de la vallée de la citerne | 11 |
| 820030907 | Haute-vallée de l'ardèche | 13 |
| 820030187 | Plateau du rouvergüe et plateau de clansayes | 15 |
| 820030974 | Gorges de la louyre | 38 |

| Numéro de ZNIEFF | Nom de la ZNIEFF | Nombre d'espèces déterminantes des autres taxons |
|------------------|---|--|
| 820032140 | L'isère des portes de romans à la vanelle | 42 |
| 820030019 | Basse-vallée du chaszezac | 56 |

Tableau 15: ZNIEFF qui disposaient de données d'amphibiens et n'en auraient plus maintenant

2.5 Reptiles

5 ZNIEFF disposaient de données de reptiles déterminantes et n'en auraient plus avec la nouvelle liste. Ces ZNIEFF ne sont pas considérées comme fragilisées.

| Numéro de ZNIEFF | Nom de la ZNIEFF | Nombre d'espèces déterminantes des autres taxons |
|------------------|--------------------------------------|--|
| 820030962 | Coteau de vesseaux | 9 |
| 820030972 | Pelouses de bujarelle et des blaches | 9 |
| 820030134 | Rocher de sampzon | 9 |
| 820030996 | Vallée de l'oize | 23 |
| 820030974 | Gorges de la louyre | 38 |

Tableau 16: ZNIEFF qui disposaient de données de reptiles et n'en auraient plus maintenant

2.6 Odonates

Aucune ZNIEFF ne disposait de données d'odonates déterminantes et n'en aurait plus avec la nouvelle liste.

3 SYNTHÈSE

Un travail complémentaire a été conduit pour croiser les informations précédemment données (nombre de ZNIEFF potentiellement fragilisées) avec les informations disponibles pour la flore.

DÉPLOIEMENT DES INVENTAIRES

1 PÉRIMÈTRE À INVENTORIER

Un travail de hiérarchisation des périmètres a été réalisé pour identifier les ZNIEFF disposant des données les plus anciennes (antérieures à 2001), sur la base de l'indicateur de validité utilisé par le ministère.

Le tableau ci-après liste l'ensemble des 113 ZNIEFF à prospector et précise les groupes taxonomiques visés. Ont été exclues de cette liste les périmètres :

- pour lesquels le groupe d'espèces visé en raison de la présence de données "historiques" ne paraissait pas pertinent au regard de la nouvelle liste d'espèces et des milieux présents,
- pour lesquels il existe des données qui seront à mobiliser.

| Identifiant | Nom | Amphibiens | Reptiles | Mammifères | Chauves-souris | Oiseaux nicheurs | Odonates |
|-------------|--|------------|----------|------------|----------------|------------------|----------|
| 820030005 | Gorges de la beaume | x | | | | | |
| 820030010 | Pentes de la tour de brison | | x | | | | |
| 820030019 | Basse-vallée du chassezac | x | | | | | |
| 820030028 | Basse-vallée de l'ardèche | x | | | x | | |
| 820030030 | Eglise de châtelus | | | | x | | |
| 820030031 | Plateau d'ambel et forêt de lente | | | | | | |
| 820030040 | Massif de pratauérat | | | | | x | |
| 820030048 | Vallée de la thines | | x | | | | |
| 820030050 | Ramières du val de drôme | | x | | | | |
| 820030055 | Vallée du roubreau et affluents | | | | | x | |
| 820030058 | Vallée de la sure | | | | | x | |
| 820030071 | Vallée de la courance | x | | | | | |
| 820030076 | Tourbière du savoyard, plaine des rochers d'astet, serres de la pierre plantée et de berland | | | | | | x |
| 820030083 | Sommet de berguise | | | | | x | |
| 820030085 | Roche de luchon | | | | | x | |
| 820030087 | Site à chauves-souris du saint martin-le-supérieur | | | | x | | |
| 820030088 | Résurgences du trou arnaud | | | | x | | |
| 820030089 | Bordure orientale du plateau du coiron | x | | | x | x | |
| 820030091 | La vèbre au pertuis | | | | x | | |
| 820030092 | Bois de prévioux | | | | | x | |
| 820030098 | La drôme au confluent de la roanne, d'espenel à vercheny | | | | | x | |
| 820030102 | Beaumont-en-diois | | | | | x | |

| Identifiant | Nom | Amphibiens | Reptiles | Mammifères | Chauves-souris | Oiseaux nicheurs | Odonates |
|-------------|---|------------|----------|------------|----------------|------------------|----------|
| 820030108 | Tourbières du plateau de montselgues | | | x | | | x |
| 820030116 | Vallon de sagnac | x | | | | | |
| 820030117 | Pelouses des micouleaux | | | | | x | |
| 820030127 | Détroit de saillans | | | x | | | |
| 820030128 | Escarpement rocheux, bois et landes de féreyrolles | | | | x | | |
| 820030133 | Combe des eaux, chânaie de manbois | x | | | | | |
| 820030134 | Rocher de sampzon | | x | | | | x |
| 820030135 | Ruisseau du rioussec | | | | | x | |
| 820030141 | Massif de venterol | | | | | x | |
| 820030144 | Bois sableux de rochegude | | x | | | x | |
| 820030146 | Marais de malibaud | | x | | | | x |
| 820030148 | Boisements de pin de salzmann d'abeau et fourniel | | | x | | x | x |
| 820030149 | Ruisseaux de la ganière et d'abeau | | | | | x | |
| 820030161 | Bois des bruyères | | | | | x | |
| 820030162 | Colline de montchamp | | | | | x | |
| 820030164 | Plateau de montjoyer et pentes boisées de la vallée de la citerne | x | | | | | |
| 820030167 | Colline de puyjovent | | | | | x | |
| 820030169 | Plateau de roussas, roucoule et bois des mattes | | x | | | | |
| 820030170 | Bois de taulignan | | | | | x | |
| 820030171 | Sables de mirabel-aux-baronnies | | x | | | | |
| 820030178 | Le jabron | | | | | x | |
| 820030181 | Pas du pont et vallons alentours | | x | | | x | |
| 820030184 | Aéroport de valence-chabeuil | | | x | | | |
| 820030186 | Montagnes de saint maurice et du poët | | | x | | | |
| 820030187 | Plateau du rouvergüe et plateau de clansayes | x | | | | | |
| 820030188 | Gorges de trente-pas et montagne de miélandre | | x | | | | |
| 820030189 | Marais de montoison et milieux environnants | x | | | | | x |
| 820030190 | Ripisylve et lit du lez | | | | x | | |
| 820030191 | Prairie humide des aubagnes | x | | x | x | x | |
| 820030201 | Massif de la dent de rez | | x | | | | |
| 820030203 | Sables des bois des houlettes et de l'enfer | | | | | x | |
| 820030215 | Partie du plateau des gras de vogüé | | | | | | x |
| 820030225 | Marais du vernais | | | x | | x | |

| Identifiant | Nom | Amphibiens | Reptiles | Mammifères | Chauves-souris | Oiseaux nicheurs | Odonates |
|-------------|---|------------|----------|------------|----------------|------------------|----------|
| 820030230 | Vieux rhône à la roche-de-glun | | x | | | | |
| 820030234 | Gorges du rimouren | x | x | | | x | |
| 820030249 | Pic du romarin | | | | | x | |
| 820030256 | Prairie de la plaine | | | | x | | |
| 820030332 | Marais des sagnes à saint romans | | | x | | x | |
| 820030333 | Ruisseau du merdaret | x | | | | x | x |
| 820030426 | Sables de suze-la-rousse | x | | | | x | |
| 820030430 | Montagne de la vanige | | | x | | | |
| 820030433 | Montagne de linceuil | | | | | x | |
| 820030434 | Landes du col de macuègne | | | | | x | |
| 820030436 | Prairies humides de lachau | | | | | x | |
| 820030437 | Etang saint louis et bois environnants | | | x | | | |
| 820030459 | Montagne de chamouse | | | | | | x |
| 820030460 | Grotte des pillas | | | | x | | |
| 820030464 | Massif de garde grosse et montagne de l'essaillon | | | | | | x |
| 820030465 | Devès et montagne des vaux | | | | | x | |
| 820030466 | Col de croix rouge | x | | | | | |
| 820030468 | L'aygues à aubres | | | | | | x |
| 820030473 | Montagne de tarsimoure | | | | | x | |
| 820030474 | Vallon de commendrat à saint dizier-en-diois | | | | | x | |
| 820030483 | Gourd des oules à reilhannette | | | | | x | |
| 820030487 | L'oule à rottier | | | | | x | |
| 820030491 | Saint roman, piégros, et gorges de pommerol | | | x | | | |
| 820030540 | Marais et rivière de la lèze | | | | | | x |
| 820030900 | Ruisseau du mézayon | | | x | | x | |
| 820030901 | Coupe de jaujac et ruisseau des salindres | | | | | | x |
| 820030905 | Bois viel | | | | x | | |
| 820030907 | Haute-vallée de l'ardèche | x | | | x | | |
| 820030916 | Vallon de chambeyrol | | | | | x | |
| 820030926 | Forêt de banne | | | | x | | |
| 820030932 | Vallon du turzon | x | | | | | |
| 820030937 | Vallons du levaron et du ferrand | | | | | x | |
| 820030938 | Plateau des gras, serre de gouvernement | x | | | | | |
| 820030939 | Forêt de cruas | | | | x | | |
| 820030946 | Tourbière de rochessac | | | | | | x |
| 820030960 | Coteau des abéouradoux | | | | | x | |
| 820030962 | Coteau de vesseaux | | x | x | x | x | |

| Identifiant | Nom | Amphibiens | Reptiles | Mammifères | Chauves-souris | Oiseaux nicheurs | Odonates |
|-------------|--|------------|----------|------------|----------------|------------------|----------|
| 820030972 | Pelouses de bujarelle et des blaches | | x | | | | |
| 820030973 | Montagne de crussol | | x | | | | |
| 820030974 | Gorges de la louyre | x | x | | | | |
| 820030976 | Versants méridionaux sous le serre de peyremourier | x | x | | | x | |
| 820030985 | Versants méridionaux de la roche | x | x | | | x | |
| 820030990 | Ruisseau de l'orsanne, pentes des chases | | | x | | | |
| 820030991 | Versants méridionaux du moyen eyrieux et affluents | | x | | | | |
| 820030996 | Vallée de l'oize | x | x | | x | | |
| 820030998 | Côte du baron, grotte du verdus | | | | | x | |
| 820030999 | Prairies et bois de la meysse, pic de chenavari | | | | | x | |
| 820031001 | Rivière du sandron | | | | | x | |
| 820031002 | Vallée de la boulogne | | | | | | x |
| 820031003 | Pentes du volcan de crau | | | | x | | |
| 820031016 | Basse-vallée du doux | | x | | | | |
| 820031021 | Vallon de l'argentièr | x | | | | | |
| 820031024 | Vallon de rioudard | | x | | x | | x |
| 820031026 | Vallon de brouter | x | | x | | x | |
| 820031031 | Combe d'izerand | | | | | x | |
| 820031037 | Vallées de la glueyre et de la veyruègne | | x | | | | |
| 820031114 | Bord septentrional du plateau du coiron | x | | | x | x | |
| 820032140 | L'isère des portes de romans à la vanelle | x | | | | | |

Tableau 17: Liste des ZNIEFF à prospecter

2 MÉTHODOLOGIE D'INVENTAIRE

Des prospections devront être conduites sur l'ensemble des sites identifiés précédemment en les orientant sur les groupes taxonomiques précisés.

Certains sites n'étant pas à jour des connaissances existantes, celles-ci seront actualisées dans un premier temps (données bibliographiques) ce qui pourra conduire à des prospections moins importantes sur ces périmètres.

La période des passages doit être adaptée aux espèces potentielles sur le site, en fonction des habitats qu'il contient et de sa situation géographique. Le choix des périodes de prospection nécessitera d'être justifié et quand cela est pertinent plusieurs groupes pourront être inventoriés simultanément.

L'ensemble des prospections devra être réalisé dans des conditions climatiques favorables au

groupe inventorié.

3 ORGANISATION ET MOYENS

La quantification des moyens a été réalisée en évaluant, pour chacun des sites, le temps de prospection nécessaire à la conduite d'inventaires sur les groupes visés en optimisant les moyens.

Il en ressort qu'un volume d'environ 330 jours paraît nécessaire pour conduire ces inventaires.

BIBLIOGRAPHIE

BARNEIX M. & GIGOT G., 2013. – *Listes rouges des espèces menacées et enjeux de conservation* : SPN - MNHN, 63 p.

BOUDOT J.-P., GRAND D., WILDERMUTH H. & MONNERAT C., 2017. – *Les libellules de France, Belgique, Luxembourg et Suisse - 2ème édition.*, 456 p.

DE THIERSANT M.-P. & DELIRY C., 2008. – *Liste Rouge des Vertébrés Terrestres de la région Rhône-Alpes*. Lyon : CORA Faune Sauvage, Région Rhône-Alpes, 209 p.

DELIRY C. & GROUPE SYMPETRUM., 2014. – Liste Rouge des Odonates de la région Rhône-Alpes 2014. *Histoires Naturelles*, 25 : 1-35.

HORELLOU A., DORE A., HERARD K. & SIBLET J.-P., 2014. – *Guide méthodologique pour l'inventaire continu des Zones Naturelles d'Intérêt Ecologique, Faunistique et Floristique (ZNIEFF) en milieu continental*. Paris : MNHN - SPN, 110 p.

ISSA N. & MULLER Y., 2015. – *Atlas des oiseaux de France métropolitaine. Nidification et présence hivernale*. LPO / SEOF / MNHN. Delachaux et Niestlé., Paris.

LESCURE J., MASSARY J.-C. DE. & SIBLET J.-P., 2013. – *Atlas des amphibiens et reptiles de France*. Coédition Biotope, 272 p.

LPO RHÔNE-ALPES., 2015a. – *Liste rouge des amphibiens menacés en Rhône-Alpes*. Lyon, France : LPO Rhône-Alpes.

—., 2015b. – *Liste rouge des reptiles menacés en Rhône-Alpes*. Lyon, France : LPO Rhône-Alpes.

—., 2015c. – *Actualisation de la Liste Rouge des Chiroptères de la région Rhône-Alpes*. Lyon : LPO Rhône-Alpes, 1 p. p.

ANNEXES

| | |
|---|----|
| Annexe 1 Liste des espèces d'oiseaux nicheurs..... | 37 |
| Annexe 2 Liste des espèces d'oiseaux hivernants..... | 47 |
| Annexe 3 Liste des espèces de chiroptères..... | 62 |
| Annexe 4 Liste des espèces de mammifères (hors chiroptères)..... | 64 |
| Annexe 5 Liste des espèces d'amphibiens..... | 69 |
| Annexe 6 Liste des espèces de reptiles..... | 71 |
| Annexe 7 Liste des espèces des odonates..... | 73 |
| Annexe 8 Nombre d'espèces déterminantes par ZNIEFF et par groupe taxonomique..... | 78 |

ANNEXE 1 LISTE DES ESPÈCES D'OISEAUX NICHEURS

| Nom vernaculaire | Nom scientifique | Nombre de données | Critère I – Représentativité | Critère II – Rareté | Critère III – Sensibilité | Proposition liste initiale | Commentaires | Proposition liste finale | Conditions | Ancienne liste | Changement |
|-----------------------------|----------------------------------|-------------------|------------------------------|---------------------|---------------------------|----------------------------|---|--------------------------|---------------------------------|----------------|------------|
| Accenteur mouchet | <i>Prunella modularis</i> | 26 | 0 | | LC | false | Intégration en raison de son caractère localisé | true | | | ajout |
| Aigle de Bonelli | <i>Aquila fasciata</i> | 70 | 1 | Oui | CR | true | | true | Sites de reproduction seulement | DC | |
| Aigle royal | <i>Aquila chrysaetos</i> | 287 | 1 | | VU | true | | true | | DC | |
| Aigrette garzette | <i>Egretta garzetta</i> | 14 | 0 | Oui | NT | true | | true | Sites de reproduction seulement | D | |
| Alouette calandre | <i>Melanocorypha calandra</i> | 2 | 1 | Oui | RE | true | | true | | | |
| Alouette calandrelle | <i>Calandrella brachydactyla</i> | 2 | 0 | Oui | RE | true | | true | | | |
| Alouette des champs | <i>Alauda arvensis</i> | 385 | 0 | | VU | true | | false | | DC | retrait |
| Alouette lulu | <i>Lullula arborea</i> | 258 | 0 | | VU | true | | true | | DC | |
| Autour des palombes | <i>Accipiter gentilis</i> | 17 | 0 | | LC | false | Intégration en raison de son caractère localisé | true | | DC | ajout |
| Bec-croisé des sapins | <i>Loxia curvirostra</i> | 14 | 0 | | LC | false | | false | | D | |
| Bécasse des bois | <i>Scolopax rusticola</i> | 8 | 0 | Oui | NT | true | | true | | D | |
| Bergeronnette des ruisseaux | <i>Motacilla cinerea</i> | 148 | 0 | | LC | false | | false | | | |
| Bergeronnette grise | <i>Motacilla alba</i> | 324 | 0 | | LC | false | | false | | | |
| Bergeronnette printanière | <i>Motacilla flava</i> | 3 | 0 | Oui | NT | true | | true | | D | |
| Bihoreau gris | <i>Nycticorax nycticorax</i> | 25 | 0 | Oui | VU | true | | true | Sites de reproduction | D | |

| Nom vernaculaire | Nom scientifique | Nombre de données | Critère I – Représentativité | Critère II – Rareté | Critère III – Sensibilité | Proposition liste initiale | Commentaires | Proposition liste finale | Conditions | Ancienne liste | Changement |
|----------------------|----------------------------|-------------------|------------------------------|---------------------|---------------------------|----------------------------|--|--------------------------|---|----------------|------------|
| Blongios nain | <i>Ixobrychus minutus</i> | 1 | 0 | Oui | CR | true | | true | seulement Sites de reproduction seulement | D | |
| Bondrée apivore | <i>Pernis apivorus</i> | 83 | 0 | | NT | false | | false | | c | |
| Bouscarle de Cetti | <i>Cettia cetti</i> | 235 | 0 | | LC | false | | false | | D | |
| Bouvreuil pivoine | <i>Pyrrhula pyrrhula</i> | 11 | 0 | | LC | false | Intégration en raison de son caractère localisé et déclin national | true | | | ajout |
| Bruant fou | <i>Emberiza cia</i> | 58 | 1 | | LC | true | | true | | D | |
| Bruant jaune | <i>Emberiza citrinella</i> | 19 | 0 | | VU | true | | true | | | |
| Bruant ortolan | <i>Emberiza hortulana</i> | 93 | 1 | | EN | true | | true | | DC | |
| Bruant proyer | <i>Emberiza calandra</i> | 166 | 0 | | EN | true | | true | | D | |
| Bruant zizi | <i>Emberiza cirlus</i> | 512 | 0 | | LC | false | | false | | | |
| Busard cendré | <i>Circus pygargus</i> | 36 | 0 | | EN | true | | true | | DC | |
| Busard des roseaux | <i>Circus aeruginosus</i> | 14 | 0 | Oui | VU | true | | true | | DC | |
| Buse variable | <i>Buteo buteo</i> | 413 | 0 | | NT | false | | false | | | |
| Caille des blés | <i>Coturnix coturnix</i> | 28 | 0 | | VU | true | | true | | DC | |
| Canard chipeau | <i>Anas strepera</i> | 5 | 0 | Oui | CR | true | | true | | D | |
| Canard colvert | <i>Anas platyrhynchos</i> | 918 | 0 | | LC | false | | false | | | |
| Chardonneret élégant | <i>Carduelis carduelis</i> | 435 | 0 | | LC | false | | false | | | |
| Chevalier guignette | <i>Actitis hypoleucos</i> | 11 | 0 | Oui | EN | true | | true | | D | |

| Nom vernaculaire | Nom scientifique | Nombre de données | Critère I – Représentativité | Critère II – Rareté | Critère III – Sensibilité | Proposition liste initiale | Commentaires | Proposition liste finale | Conditions | Ancienne liste | Changement |
|------------------------|--------------------------------|-------------------|------------------------------|---------------------|---------------------------|----------------------------|--|--------------------------|---------------------------------|----------------|------------|
| Chevêche d'Athéna | <i>Athene noctua</i> | 55 | 0 | | VU | true | | true | | DC | |
| Chocard à bec jaune | <i>Pyrrhonorax graculus</i> | 19 | 0 | Oui | LC | true | | true | Sites de reproduction seulement | | |
| Choucas des tours | <i>Corvus monedula</i> | 255 | 0 | | NT | false | | false | | | |
| Chouette hulotte | <i>Strix aluco</i> | 125 | 0 | | LC | false | | false | | | |
| Cigogne blanche | <i>Ciconia ciconia</i> | 1 | 0 | Oui | VU | true | | false | | D | retrait |
| Cinle plongeur | <i>Cinclus cinclus</i> | 116 | 0 | | LC | false | | false | | c | |
| Circaète Jean-le-Blanc | <i>Circaetus gallicus</i> | 456 | 1 | | NT | true | | true | | c | |
| Cisticole des joncs | <i>Cisticola juncidis</i> | 24 | 0 | Oui | LC | true | | true | | D | |
| Cochevis huppé | <i>Galerida cristata</i> | 7 | 0 | Oui | CR | true | | true | | D | |
| Corbeau freux | <i>Corvus frugilegus</i> | 67 | 0 | | LC | false | | false | | D | |
| Corneille noire | <i>Corvus corone</i> | 357 | 0 | | LC | false | | false | | | |
| Coucou gris | <i>Cuculus canorus</i> | 189 | 0 | | LC | false | | false | | | |
| Courlis cendré | <i>Numenius arquata</i> | 4 | 0 | Oui | VU | true | | true | | | |
| Crave à bec rouge | <i>Pyrrhonorax pyrrhonorax</i> | 22 | 0 | Oui | EN | true | | true | Sites de reproduction seulement | D | |
| Effraie des clochers | <i>Tyto alba</i> | 9 | 0 | Oui | VU | true | | true | | | |
| Engoulevent d'Europe | <i>Caprimulgus europaeus</i> | 41 | 0 | | LC | false | | true | Sites de reproduction seulement | D | ajout |
| Épervier d'Europe | <i>Accipiter nisus</i> | 129 | 0 | | LC | false | | false | | | |
| Étourneau sansonnet | <i>Sturnus vulgaris</i> | 350 | 0 | | LC | false | | false | | | |
| Faucon crécerelle | <i>Falco tinnunculus</i> | 656 | 1 | | LC | true | Retrait en raison de l'abondance de l'espèce | false | | | retrait |

| Nom vernaculaire | Nom scientifique | Nombre de données | Critère I – Représentativité | Critère II – Rareté | Critère III – Sensibilité | Proposition liste initiale | Commentaires | Proposition liste finale | Conditions | Ancienne liste | Changement |
|------------------------|-----------------------------|-------------------|------------------------------|---------------------|---------------------------|----------------------------|---|--------------------------|---------------------------------|----------------|------------|
| Faucon hobereau | <i>Falco subbuteo</i> | 96 | 0 | | LC | false | | false | | DC | |
| Faucon pèlerin | <i>Falco peregrinus</i> | 264 | 0 | | VU | true | | true | Sites de reproduction seulement | DC | |
| Fauvette à tête noire | <i>Sylvia atricapilla</i> | 1296 | 1 | | LC | true | Retrait en raison de l'abondance de l'espèce | false | | | retrait |
| Fauvette des jardins | <i>Sylvia borin</i> | 10 | 0 | | LC | false | Intégration en raison de son caractère localisé | true | | | ajout |
| Fauvette grisette | <i>Sylvia communis</i> | 168 | 0 | | NT | false | | false | | | |
| Fauvette mélanocéphale | <i>Sylvia melanocephala</i> | 138 | 1 | | LC | true | | false | | c | retrait |
| Fauvette orphée | <i>Sylvia hortensis</i> | 69 | 1 | | VU | true | | true | | D | |
| Fauvette passerinette | <i>Sylvia cantillans</i> | 327 | 1 | | LC | true | | false | | c | retrait |
| Fauvette pitchou | <i>Sylvia undata</i> | 70 | 0 | | LC | false | | false | | D | |
| Foulque macroule | <i>Fulica atra</i> | 174 | 0 | | LC | false | | false | | DC | |
| Fuligule morillon | <i>Aythya fuligula</i> | 16 | 0 | Oui | EN | true | | true | | DC | |
| Gallinule poule-d'eau | <i>Gallinula chloropus</i> | 108 | 0 | | LC | false | | false | | | |
| Geai des chênes | <i>Garrulus glandarius</i> | 267 | 0 | | LC | false | | false | | | |
| Gobemouche gris | <i>Muscicapa striata</i> | 30 | 0 | | NT | false | | false | | c | |
| Gobemouche noir | <i>Ficedula hypoleuca</i> | 15 | 1 | | VU | true | | false | | | retrait |
| Goéland leucophaée | <i>Larus michahellis</i> | 79 | 0 | | LC | false | | false | | | |
| Grand Corbeau | <i>Corvus corax</i> | 349 | 1 | | LC | true | Retrait, l'espèce est largement distribuée | false | | c | retrait |

| Nom vernaculaire | Nom scientifique | Nombre de données | Critère I – Représentativité | Critère II – Rareté | Critère III – Sensibilité | Proposition liste initiale | Commentaires | Proposition liste finale | Conditions | Ancienne liste | Changement |
|------------------------|--------------------------------------|-------------------|------------------------------|---------------------|---------------------------|----------------------------|---|--------------------------|---------------------------------|----------------|------------|
| Grand-duc d'Europe | <i>Bubo bubo</i> | 64 | 0 | | VU | true | | true | Sites de reproduction seulement | DC | |
| Grèbe castagneux | <i>Tachybaptus ruficollis</i> | 54 | 0 | | LC | false | | false | | | |
| Grèbe huppé | <i>Podiceps cristatus</i> | 246 | 0 | | LC | false | | false | | DC | |
| Grimpereau des bois | <i>Certhia familiaris</i> | 4 | 0 | Oui | LC | true | | true | | | |
| Grimpereau des jardins | <i>Certhia brachydactyla</i> | 219 | 0 | | LC | false | | false | | | |
| Grive draine | <i>Turdus viscivorus</i> | 142 | 0 | | LC | false | | false | | c | |
| Grive musicienne | <i>Turdus philomelos</i> | 116 | 0 | | LC | false | | false | | DC | |
| Grosbec casse-noyaux | <i>Coccothraustes coccothraustes</i> | 22 | 0 | Oui | LC | true | | true | | c | |
| Guêpier d'Europe | <i>Merops apiaster</i> | 312 | 1 | | VU | true | | true | | DC | |
| Harle bièvre | <i>Mergus merganser</i> | | | | | false | Installation récente de l'espèce, c'est pour cette raison qu'elle n'apparaît pas dans les calculs | true | | | ajout |
| Héron cendré | <i>Ardea cinerea</i> | 188 | 0 | | LC | false | | false | | DC | |
| Héron garde-boeufs | <i>Bubulcus ibis</i> | 11 | 0 | Oui | LC | true | | true | Sites de reproduction seulement | D | |
| Héron pourpré | <i>Ardea purpurea</i> | 8 | 0 | Oui | EN | true | | true | Sites de reproduction seulement | D | |
| Hibou moyen-duc | <i>Asio otus</i> | 22 | 0 | | LC | false | | false | | DC | |
| Hirondelle de fenêtre | <i>Delichon urbicum</i> | 571 | 0 | | VU | true | Retrait, l'espèce est largement | true | Seulement les colonies de | DC | |

| Nom vernaculaire | Nom scientifique | Nombre de données | Critère I – Représentativité | Critère II – Rareté | Critère III – Sensibilité | Proposition liste initiale | Commentaires | Proposition liste finale | Conditions | Ancienne liste | Changement |
|-------------------------|-------------------------------|-------------------|------------------------------|---------------------|---------------------------|----------------------------|---|--------------------------|--|----------------|------------|
| Hirondelle de rivage | <i>Riparia riparia</i> | 59 | 0 | Oui | EN | true | distribuée | true | reproduction en milieu naturel Seulement les colonies de reproduction en milieu naturel | D | |
| Hirondelle de rochers | <i>Ptyonoprogne rupestris</i> | 325 | 1 | | LC | true | retrait car l'espèce est largement distribuée | false | | DC | retrait |
| Hirondelle rustique | <i>Hirundo rustica</i> | 290 | 0 | | EN | true | Retrait, l'espèce est largement distribuée | false | | | retrait |
| Huppe fasciée | <i>Upupa epops</i> | 200 | 0 | | EN | true | | true | | D | |
| Hypolaïs polyglotte | <i>Hippolaïs polyglotta</i> | 241 | 0 | | LC | false | | false | | | |
| Linotte mélodieuse | <i>Carduelis cannabina</i> | 147 | 0 | | LC | false | | false | | | |
| Loriot d'Europe | <i>Oriolus oriolus</i> | 182 | 0 | | LC | false | | false | | c | |
| Martin-pêcheur d'Europe | <i>Alcedo atthis</i> | 59 | 0 | | VU | true | | true | | D | |
| Martinet à ventre blanc | <i>Apus melba</i> | 133 | 1 | | LC | true | | true | Sites de reproduction en milieu naturel seulement | DC | |
| Martinet noir | <i>Apus apus</i> | 370 | 0 | | LC | false | | false | | | |
| Merle noir | <i>Turdus merula</i> | 1354 | 1 | | LC | true | Retrait en raison de l'abondance de l'espèce | false | | | retrait |
| Mésange à longue queue | <i>Aegithalos caudatus</i> | 283 | 0 | | LC | false | | false | | | |

| Nom vernaculaire | Nom scientifique | Nombre de données | Critère I – Représentativité | Critère II – Rareté | Critère III – Sensibilité | Proposition liste initiale | Commentaires | Proposition liste finale | Conditions | Ancienne liste | Changement |
|----------------------|------------------------------|-------------------|------------------------------|---------------------|---------------------------|----------------------------|---|--------------------------|---------------------------------|----------------|------------|
| Mésange bleue | <i>Cyanistes caeruleus</i> | 711 | 1 | | LC | true | Retrait en raison de l'abondance de l'espèce | false | | | retrait |
| Mésange charbonnière | <i>Parus major</i> | 1286 | 1 | | LC | true | Retrait en raison de l'abondance de l'espèce | false | | | retrait |
| Mésange huppée | <i>Lophophanes cristatus</i> | 97 | 0 | | LC | false | | false | | c | |
| Mésange noire | <i>Periparus ater</i> | 76 | 0 | | LC | false | | false | | | |
| Mésange nonnette | <i>Poecile palustris</i> | 44 | 0 | | LC | false | | false | | c | |
| Milan noir | <i>Milvus migrans</i> | 408 | 0 | | LC | false | | false | | DC | |
| Milan royal | <i>Milvus milvus</i> | 41 | 0 | | CR | true | | true | Sites de reproduction seulement | DC | |
| Moineau domestique | <i>Passer domesticus</i> | 914 | 1 | | NT | true | Retrait, l'espèce est largement distribuée | false | | | retrait |
| Moineau friquet | <i>Passer montanus</i> | 97 | 0 | | VU | true | | true | | DC | |
| Moineau soulcie | <i>Petronia petronia</i> | 68 | 0 | | EN | true | | true | | D | |
| Monticole bleu | <i>Monticola solitarius</i> | 52 | 1 | | EN | true | | true | | D | |
| Monticole de roche | <i>Monticola saxatilis</i> | 19 | 0 | | VU | true | | true | | D | |
| Nette rousse | <i>Netta rufina</i> | 264 | 1 | | VU | true | | true | | D | |
| Oedicnème criard | <i>Burhinus oedicnemus</i> | 27 | 0 | | VU | true | | true | | D | |
| Outarde canepetière | <i>Tetrax tetrax</i> | 17 | 0 | Oui | CR | true | | true | | D | |
| Perdrix rouge | <i>Alectoris rufa</i> | 131 | 0 | | RE | false | L'essentiel des individus sont issus de lachers | false | | | |

| Nom vernaculaire | Nom scientifique | Nombre de données | Critère I – Représentativité | Critère II – Rareté | Critère III – Sensibilité | Proposition liste initiale | Commentaires | Proposition liste finale | Conditions | Ancienne liste | Changement |
|---------------------------|----------------------------|-------------------|------------------------------|---------------------|---------------------------|----------------------------|--|--------------------------|---------------------------------|----------------|------------|
| Petit Gravelot | <i>Charadrius dubius</i> | 82 | 0 | | NT | false | cynégétiques Intégration en raison de la relative rareté de ses milieux | true | sites de reproduction seulement | D | ajout |
| Petit-duc scops | <i>Otus scops</i> | 151 | 1 | | CR | true | | true | | DC | |
| Pic épeiche | <i>Dendrocopos major</i> | 298 | 0 | | LC | false | | false | | | |
| Pic épeichette | <i>Dendrocopos minor</i> | 43 | 0 | | LC | false | | false | | D | |
| Pic noir | <i>Dryocopus martius</i> | 83 | 0 | | LC | false | | false | | D | |
| Pic vert | <i>Picus viridis</i> | 310 | 0 | | LC | false | | false | | | |
| Pie bavarde | <i>Pica pica</i> | 545 | 0 | | NT | false | | false | | | |
| Pie-grièche à tête rousse | <i>Lanius senator</i> | 97 | 0 | | CR | true | | true | | D | |
| Pie-grièche écorcheur | <i>Lanius collurio</i> | 281 | 0 | | LC | false | | false | | D | |
| Pie-grièche méridionale | <i>Lanius meridionalis</i> | 25 | 0 | Oui | CR | true | | true | | D | |
| Pigeon colombin | <i>Columba oenas</i> | 28 | 0 | | VU | true | | true | | D | |
| Pigeon ramier | <i>Columba palumbus</i> | 819 | 1 | | LC | true | Retrait en raison de l'abondance de l'espèce | false | | | retrait |
| Pinson des arbres | <i>Fringilla coelebs</i> | 852 | 1 | | LC | true | Retrait en raison de l'abondance de l'espèce | false | | | retrait |
| Pipit des arbres | <i>Anthus trivialis</i> | 40 | 0 | | LC | false | | false | | c | |
| Pipit rousseline | <i>Anthus campestris</i> | 77 | 0 | | EN | true | | true | | D | |
| Pipit spioncelle | <i>Anthus spinoletta</i> | 2 | 0 | Oui | LC | true | | true | | D | |
| Pouillot de Bonelli | <i>Phylloscopus</i> | 213 | 1 | | LC | true | Retrait en | false | | | retrait |

| Nom vernaculaire | Nom scientifique | Nombre de données | Critère I – Représentativité | Critère II – Rareté | Critère III – Sensibilité | Proposition liste initiale | Commentaires | Proposition liste finale | Conditions | Ancienne liste | Changement |
|---------------------------|----------------------------------|-------------------|------------------------------|---------------------|---------------------------|----------------------------|---|--------------------------|------------|----------------|------------|
| | <i>bonelli</i> | | | | | | raison de l'abondance de l'espèce | | | | |
| Pouillot siffleur | <i>Phylloscopus sibilatrix</i> | 3 | 0 | Oui | EN | true | | true | | c | |
| Pouillot véloce | <i>Phylloscopus collybita</i> | 207 | 0 | | LC | false | | false | | | |
| Râle d'eau | <i>Rallus aquaticus</i> | 7 | 0 | Oui | VU | true | | true | | c | |
| Roitelet à triple bandeau | <i>Regulus ignicapilla</i> | 67 | 0 | | LC | false | | false | | | |
| Roitelet huppé | <i>Regulus regulus</i> | 5 | 0 | Oui | LC | true | Retrait car l'espèce est largement distribuée mais peu détectée | false | | | retrait |
| Rollier d'Europe | <i>Coracias garrulus</i> | 197 | 0 | Oui | EN | true | | true | | D | |
| Rossignol philomèle | <i>Luscinia megarhynchos</i> | 726 | 1 | | LC | true | Retrait en raison de l'abondance de l'espèce | false | | | retrait |
| Rougegorge familier | <i>Erithacus rubecula</i> | 550 | 0 | | LC | false | | false | | | |
| Rougequeue à front blanc | <i>Phoenicurus phoenicurus</i> | 242 | 0 | | LC | false | | false | | c | |
| Rougequeue noir | <i>Phoenicurus ochruros</i> | 974 | 1 | | LC | true | Retrait, l'espèce est largement distribuée | false | | | retrait |
| Rousserolle effarvatte | <i>Acrocephalus scirpaceus</i> | 360 | 0 | | NT | false | | false | | c | |
| Rousserolle turdoïde | <i>Acrocephalus arundinaceus</i> | 66 | 0 | | EN | true | | true | | D | |
| Serin cini | <i>Serinus serinus</i> | 440 | 0 | | LC | false | | false | | | |
| Sittelle torchepot | <i>Sitta europaea</i> | 129 | 0 | | LC | false | | false | | | |

| Nom vernaculaire | Nom scientifique | Nombre de données | Critère I – Représentativité | Critère II – Rareté | Critère III – Sensibilité | Proposition liste initiale | Commentaires | Proposition liste finale | Conditions | Ancienne liste | Changement |
|----------------------|--------------------------------|-------------------|------------------------------|---------------------|---------------------------|----------------------------|--|--------------------------|---------------------------------|----------------|------------|
| Sterne pierregarin | <i>Sterna hirundo</i> | 23 | 0 | Oui | EN | true | | true | Sites de reproduction seulement | D | |
| Tarier des prés | <i>Saxicola rubetra</i> | 3 | 0 | Oui | VU | true | | true | | DC | |
| Tarier pâtre | <i>Saxicola rubicola</i> | 324 | 0 | | LC | false | | false | | c | |
| Tichodrome échelette | <i>Tichodroma muraria</i> | 3 | 0 | Oui | LC | true | | true | | D | |
| Torcol fourmilier | <i>Jynx torquilla</i> | 37 | 0 | | VU | true | | true | | D | |
| Tourterelle des bois | <i>Streptopelia turtur</i> | 196 | 0 | | NT | false | Intégration en raison de son statut national défavorable | true | | | ajout |
| Tourterelle turque | <i>Streptopelia decaocto</i> | 510 | 0 | | LC | false | | false | | | |
| Traquet motteux | <i>Oenanthe oenanthe</i> | 28 | 0 | | LC | false | Intégration en raison de la relative rareté | true | | D | ajout |
| Traquet oreillard | <i>Oenanthe hispanica</i> | 4 | 0 | Oui | CR | true | | true | | D | |
| Troglodyte mignon | <i>Troglodytes troglodytes</i> | 177 | 0 | | LC | false | | false | | | |
| Vautour fauve | <i>Gyps fulvus</i> | 42 | 1 | | VU | true | | true | Sites de reproduction seulement | D | |
| Vautour moine | <i>Aegypius monachus</i> | 6 | 1 | Oui | | true | | true | Sites de reproduction seulement | | |
| Vautour percnoptère | <i>Neophron percnopterus</i> | 62 | 0 | Oui | CR | true | | true | Sites de reproduction seulement | D | |
| Venturon montagnard | <i>Serinus citrinella</i> | 1 | 0 | Oui | LC | true | | true | | D | |
| Verdier d'Europe | <i>Carduelis chloris</i> | 322 | 0 | | LC | false | | false | | | |

ANNEXE 2 LISTE DES ESPÈCES D'OISEAUX HIVERNANTS

| Nom vernaculaire | Nom scientifique | Nombre de données | Critère I – Représentativité | Critère II – Rareté | Critère III – Sensibilité | Proposition liste initiale | Commentaires | Proposition liste finale | Conditions | Ancienne liste | Dortoir | Régularité | Effectifs | Changement |
|---------------------|-------------------------------|-------------------|------------------------------|---------------------|---------------------------|----------------------------|---|--------------------------|------------|----------------|---------|------------|-----------|------------|
| Accenteur alpin | <i>Prunella collaris</i> | 65 | 1 | | Ntw | true | | true | | c | false | false | | |
| Accenteur mouchet | <i>Prunella modularis</i> | 393 | 0 | | LCw | false | | false | | | false | false | | |
| Aigle de Bonelli | <i>Aquila fasciata</i> | 19 | 1 | | | true | Retrait car l'espèce est prise en compte en période de nidification | false | | | false | false | | retrait |
| Aigle royal | <i>Aquila chrysaetos</i> | 153 | 1 | | VUw | true | Retrait car l'espèce est prise en compte en période de nidification | false | | DC | false | false | | retrait |
| Aigrette garzette | <i>Egretta garzetta</i> | 299 | 0 | | VUw | true | Retrait car l'espèce est largement distribuée en hiver | false | | D | true | true | | retrait |
| Alouette des champs | <i>Alauda arvensis</i> | 315 | 0 | | VUw | true | | true | | c | false | true | 10 | |
| Alouette lulu | <i>Lullula arborea</i> | 117 | 1 | | DDw | true | | true | | D | false | true | | |
| Autour des palombes | <i>Accipiter gentilis</i> | 36 | 0 | | LCw | false | Retrait car l'espèce est prise en compte en période de nidification | false | | c | false | false | | |
| Avocette élégante | <i>Recurvirostra avosetta</i> | 1 | 0 | Oui | NAw | true | Retrait car l'espèce n'est pas régulière dans la zone | false | | | false | false | | retrait |

| Nom vernaculaire | Nom scientifique | Nombre de données | Critère I – Représentativité | Critère II – Rareté | Critère III – Sensibilité | Proposition liste initiale | Commentaires | Proposition liste finale | Conditions | Ancienne liste | Dortoir | Régularité | Effectifs | Changement |
|-----------------------------|-----------------------------|-------------------|------------------------------|---------------------|---------------------------|----------------------------|---|--------------------------|------------|----------------|---------|------------|-----------|------------|
| Bec-croisé des sapins | <i>Loxia curvirostra</i> | 36 | 0 | | LCw | false | | false | | | false | false | | |
| Bécasse des bois | <i>Scolopax rusticola</i> | 59 | 0 | | LCw | false | | false | | D | false | false | | |
| Bécassine des marais | <i>Gallinago gallinago</i> | 52 | 0 | | VUw | true | | true | | DC | false | false | | |
| Bergeronnette des ruisseaux | <i>Motacilla cinerea</i> | 456 | 0 | | LCw | false | | false | | | false | false | | |
| Bergeronnette grise | <i>Motacilla alba</i> | 533 | 1 | | LCw | true | Retrait en raison de l'abondance de l'espèce | false | | | false | false | | retrait |
| Bouscarle de Cetti | <i>Cettia cetti</i> | 134 | 0 | | LCw | false | | false | | D | false | false | | |
| Bouvreuil pivoine | <i>Pyrrhula pyrrhula</i> | 83 | 0 | | VUw | true | Retrait en raison de la mobilité des oiseaux | false | | | false | false | | retrait |
| Bruant des roseaux | <i>Emberiza schoeniclus</i> | 262 | 0 | | LCw | false | | true | | DC | true | true | 20 | ajout |
| Bruant fou | <i>Emberiza cia</i> | 115 | 1 | | LCw | true | | true | | c | false | true | | |
| Bruant jaune | <i>Emberiza citrinella</i> | 41 | 0 | | DDw | false | Intégration en raison de la relative rareté | true | | | false | true | | ajout |
| Bruant proyer | <i>Emberiza calandra</i> | 47 | 0 | | ENw | true | | true | | D | true | true | | |
| Bruant zizi | <i>Emberiza cirlus</i> | 248 | 1 | | LCw | true | Retrait en raison de l'abondance de l'espèce | false | | | false | false | | retrait |
| Busard des roseaux | <i>Circus aeruginosus</i> | 3 | 0 | Oui | NAw | true | Retrait car l'espèce n'est pas régulière dans la zone | false | | DC | false | false | | retrait |
| Busard Saint-Martin | <i>Circus cyaneus</i> | 132 | 0 | | VUw | true | | true | | DC | true | true | | |
| Buse variable | <i>Buteo buteo</i> | 1518 | 1 | | LCw | true | Retrait en raison de l'abondance | false | | | false | false | | retrait |

| Nom vernaculaire | Nom scientifique | Nombre de données | Critère I – Représentativité | Critère II – Rareté | Critère III – Sensibilité | Proposition liste initiale | Commentaires | Proposition liste finale | Conditions | Ancienne liste | Dortoir | Régularité | Effectifs | Changement |
|----------------------|--------------------------------|-------------------|------------------------------|---------------------|---------------------------|----------------------------|---|--------------------------|------------|----------------|---------|------------|-----------|------------|
| Butor étoilé | <i>Botaurus stellaris</i> | 9 | 0 | Oui | DDw | true | de l'espèce | true | | DC | false | | | |
| Caille des blés | <i>Coturnix coturnix</i> | 1 | 1 | Oui | NAw | true | Espèce absente du territoire en hiver | false | | DC | false | false | | retrait |
| Canard carolin | <i>Aix sponsa</i> | 53 | 0 | Oui | | true | Retrait car l'espèce est exogène | false | | | false | false | | retrait |
| Canard chipeau | <i>Mareca strepera</i> | 355 | 0 | | VUw | true | | true | | D | false | true | | |
| Canard colvert | <i>Anas platyrhynchos</i> | 1035 | 0 | | LCw | false | | false | | | false | false | | |
| Canard pilet | <i>Anas acuta</i> | 16 | 0 | Oui | VUw | true | | true | | | false | true | | |
| Canard siffleur | <i>Mareca penelope</i> | 91 | 0 | | LCw | false | Intégration en raison de la relative rareté | true | | | false | true | | ajout |
| Canard souchet | <i>Spatula clypeata</i> | 21 | 0 | | LCw | false | Intégration en raison de la relative rareté | true | | D | false | true | | ajout |
| Cassenoix moucheté | <i>Nucifraga caryocatactes</i> | 6 | 0 | Oui | | true | Retrait car l'espèce est anecdotique | false | | DC | false | false | | retrait |
| Chardonneret élégant | <i>Carduelis carduelis</i> | 957 | 1 | | LCw | true | Retrait en raison de l'abondance de l'espèce | false | | | false | false | | retrait |
| Chevalier combattant | <i>Calidris pugnax</i> | 2 | 0 | Oui | NAw | true | Retrait car l'espèce n'est pas régulière dans la zone | false | | | false | false | | retrait |
| Chevalier culblanc | <i>Tringa ochropus</i> | 49 | 0 | | NAw | false | Retrait car l'espèce n'est pas régulière dans la zone | false | | | false | false | | |
| Chevalier guignette | <i>Actitis hypoleucos</i> | 164 | 1 | | | true | Retrait en raison de la mobilité de | false | | D | false | false | | retrait |

| Nom vernaculaire | Nom scientifique | Nombre de données | Critère I – Représentativité | Critère II – Rareté | Critère III – Sensibilité | Proposition liste initiale | Commentaires | Proposition liste finale | Conditions | Ancienne liste | Dortoir | Régularité | Effectifs | Changement |
|----------------------|-------------------------------|-------------------|------------------------------|---------------------|---------------------------|----------------------------|--|--------------------------|------------|----------------|---------|------------|-----------|------------|
| Chocard à bec jaune | <i>Pyrrhocorax graculus</i> | 17 | 1 | | | true | l'espèce Retrait car l'espèce est prise en compte en période de nidification | false | | DC | false | false | | retrait |
| Choucas des tours | <i>Corvus monedula</i> | 341 | 0 | | LCw | false | | false | | | false | false | | |
| Chouette chevêche | <i>Athene noctua</i> | 28 | 0 | | | false | | false | | DC | false | false | | |
| Chouette chevêchette | <i>Glaucidium passerinum</i> | 1 | 0 | Oui | | true | Retrait car l'espèce est anecdotique | false | | D | false | false | | retrait |
| Chouette effraie | <i>Tyto alba</i> | 20 | 0 | | LCw | false | | false | | | false | false | | |
| Chouette hulotte | <i>Strix aluco</i> | 66 | 0 | | | false | | false | | | false | false | | |
| Cigogne blanche | <i>Ciconia ciconia</i> | 51 | 0 | | Ntw | false | | false | | D | false | false | | |
| Cincle plongeur | <i>Cinclus cinclus</i> | 215 | 1 | | | true | Retrait en raison de la mobilité de l'espèce en hiver | false | | c | false | false | | retrait |
| Cisticole des joncs | <i>Cisticola juncidis</i> | 6 | 0 | Oui | | true | Retrait car l'espèce est prise en compte en période de nidification | false | | D | false | false | | retrait |
| Cochevis huppé | <i>Galerida cristata</i> | 2 | 0 | Oui | | true | Retrait car l'espèce est prise en compte en période de nidification | false | | D | false | false | | retrait |
| Corbeau freux | <i>Corvus frugilegus</i> | 153 | 0 | | LCw | false | | false | | DC | false | false | | |
| Cormoran pygmée | <i>Phalacrocorax pygmaeus</i> | 55 | | Oui | | true | Retrait car l'espèce est | false | | | false | false | | retrait |

| Nom vernaculaire | Nom scientifique | Nombre de données | Critère I – Représentativité | Critère II – Rareté | Critère III – Sensibilité | Proposition liste initiale | Commentaires | Proposition liste finale | Conditions | Ancienne liste | Dortoir | Régularité | Effectifs | Changement |
|-----------------------|-------------------------------|-------------------|------------------------------|---------------------|---------------------------|----------------------------|---|--------------------------|------------|----------------|---------|------------|-----------|------------|
| Corneille mantelée | <i>Corvus corone cornix</i> | 15 | 1 | Oui | ENw | true | anecdotique | false | | | false | false | | retrait |
| Corneille noire | <i>Corvus corone</i> | 1033 | 1 | | LCw | true | Retrait en raison de l'abondance de l'espèce | false | | | false | false | | retrait |
| Courlis cendré | <i>Numenius arquata</i> | 1 | 0 | Oui | DDw | true | | true | | DC | false | false | | |
| Crave à bec rouge | <i>Pyrhocorax pyrrhocorax</i> | 13 | 0 | | | false | | false | | D | false | false | | |
| Cygne chanteur | <i>Cygnus cygnus</i> | 2 | 0 | Oui | NAw | true | Retrait, espèce trop occasionnelle pour être déterminante | false | | | false | false | | retrait |
| Cygne tuberculé | <i>Cygnus olor</i> | 640 | 0 | | NAw | false | | false | | | false | false | | |
| Épervier d'Europe | <i>Accipiter nisus</i> | 446 | 1 | | LCw | true | Retrait en raison de l'abondance de l'espèce | false | | | false | false | | retrait |
| Étourneau sansonnet | <i>Sturnus vulgaris</i> | 412 | 0 | | | false | | false | | | false | false | | |
| Faucon crécerelle | <i>Falco tinnunculus</i> | 580 | 1 | | LCw | true | Retrait en raison de l'abondance de l'espèce | false | | | false | false | | retrait |
| Faucon émerillon | <i>Falco columbarius</i> | 27 | 0 | | VUw | true | | true | | c | false | false | | |
| Faucon pèlerin | <i>Falco peregrinus</i> | 147 | 1 | | LCw | true | Retrait car l'espèce est prise en compte en période de nidification | false | | DC | false | false | | retrait |
| Fauvette à tête noire | <i>Sylvia atricapilla</i> | 490 | 1 | | LCw | true | Retrait en raison de l'abondance de l'espèce | false | | | false | false | | retrait |

| Nom vernaculaire | Nom scientifique | Nombre de données | Critère I – Représentativité | Critère II – Rareté | Critère III – Sensibilité | Proposition liste initiale | Commentaires | Proposition liste finale | Conditions | Ancienne liste | Dortoir | Régularité | Effectifs | Changement |
|------------------------|-----------------------------|-------------------|------------------------------|---------------------|---------------------------|----------------------------|---|--------------------------|------------|----------------|---------|------------|-----------|------------|
| Fauvette mélanocéphale | <i>Sylvia melanocephala</i> | 173 | 1 | | | true | Retrait car l'espèce est prise en compte en période de nidification | false | | D | false | false | | retrait |
| Fauvette pitchou | <i>Sylvia undata</i> | 34 | 0 | | | false | Retrait car l'espèce est prise en compte en période de nidification | false | | D | false | false | | |
| Foulque macroule | <i>Fulica atra</i> | 463 | 0 | | LCw | false | | false | | DC | false | false | | |
| Fuligule milouin | <i>Aythya ferina</i> | 337 | 0 | | LCw | false | Intégration en raison de la relative rareté | true | | D | false | true | 15 | ajout |
| Fuligule milouinan | <i>Aythya marila</i> | 8 | 0 | Oui | VUw | true | Retrait, espèce trop occasionnelle pour être déterminante | true | | DC | false | true | | |
| Fuligule morillon | <i>Aythya fuligula</i> | 331 | 0 | | LCw | false | Intégration en raison de la relative rareté | true | | DC | false | true | 15 | ajout |
| Fuligule nyroca | <i>Aythya nyroca</i> | 45 | 0 | Oui | CRw | true | | true | | DC | false | true | | |
| Garrot à oeil d'or | <i>Bucephala clangula</i> | 8 | 0 | Oui | LCw | true | Retrait, espèce trop occasionnelle pour être déterminante | false | | DC | false | false | | retrait |
| Geai des chênes | <i>Garrulus glandarius</i> | 673 | 1 | | LCw | true | Retrait en raison de l'abondance de l'espèce | false | | | false | false | | retrait |
| Goéland argenté | <i>Larus argentatus</i> | 40 | 0 | Oui | VUw | true | Retrait en raison des milieux artificiels | false | | | false | false | | retrait |

| Nom vernaculaire | Nom scientifique | Nombre de données | Critère I – Représentativité | Critère II – Rareté | Critère III – Sensibilité | Proposition liste initiale | Commentaires | Proposition liste finale | Conditions | Ancienne liste | Dortoir | Régularité | Effectifs | Changement |
|-------------------|--------------------------|-------------------|------------------------------|---------------------|---------------------------|----------------------------|---|--------------------------|------------|----------------|---------|------------|-----------|------------|
| Goéland brun | <i>Larus fuscus</i> | 110 | 0 | | VUw | true | fréquentés en dortoir (et espèce très mobile pour se nourrir) Retrait en raison des milieux artificiels fréquentés en dortoir (et espèce très mobile pour se nourrir) | false | | | false | false | | retrait |
| Goéland cendré | <i>Larus canus</i> | 112 | 0 | | LCw | false | Intégration en raison de sa relative rareté Retrait en raison des milieux artificiels | true | | D | true | true | | ajout |
| Goéland leucophée | <i>Larus michahellis</i> | 792 | 1 | | LCw | true | fréquentés en dortoir (et espèce très mobile pour se nourrir) Retrait en raison des milieux artificiels | false | | | false | false | | retrait |
| Goéland pontique | <i>Larus cachinnans</i> | 44 | 0 | Oui | | true | fréquentés en dortoir (et espèce très mobile pour se nourrir) retrait car l'espèce est largement distribuée | false | | DC | false | false | | retrait |
| Grand corbeau | <i>Corvus corax</i> | 371 | 1 | | | true | | false | | c | false | false | | retrait |

| Nom vernaculaire | Nom scientifique | Nombre de données | Critère I – Représentativité | Critère II – Rareté | Critère III – Sensibilité | Proposition liste initiale | Commentaires | Proposition liste finale | Conditions | Ancienne liste | Dortoir | Régularité | Effectifs | Changement |
|------------------------|--------------------------------------|-------------------|------------------------------|---------------------|---------------------------|----------------------------|--|--------------------------|------------|----------------|---------|------------|-----------|------------|
| Grand Cormoran | <i>Phalacrocorax carbo</i> | 1243 | 0 | | LCw | false | Intégration en raison de la relative rareté des dortoirs | true | | | true | true | 30 | ajout |
| Grand-duc d'Europe | <i>Bubo bubo</i> | 25 | 0 | | | false | | false | | DC | false | false | | |
| Grande Aigrette | <i>Ardea alba</i> | 682 | 0 | | LCw | false | Intégration en raison de la relative rareté des dortoirs | true | | | true | true | 5 | ajout |
| Grèbe à cou noir | <i>Podiceps nigricollis</i> | 10 | 0 | Oui | LCw | true | | true | | DC | false | true | | |
| Grèbe castagneux | <i>Tachybaptus ruficollis</i> | 456 | 0 | | LCw | false | | false | | DC | false | false | | |
| Grèbe esclavon | <i>Podiceps auritus</i> | 8 | 0 | Oui | NAw | true | Retrait car l'espèce est anecdotique | false | | | false | false | | retrait |
| Grèbe huppé | <i>Podiceps cristatus</i> | 463 | 0 | | LCw | false | | false | | DC | false | false | | |
| Grimpereau des bois | <i>Certhia familiaris</i> | 1 | 0 | Oui | | true | Retrait car l'espèce est anecdotique | false | | | false | false | | retrait |
| Grimpereau des jardins | <i>Certhia brachydactyla</i> | 326 | 0 | | | false | | false | | | false | false | | |
| Grive draine | <i>Turdus viscivorus</i> | 401 | 0 | | LCw | false | | false | | | false | false | | |
| Grive litorne | <i>Turdus pilaris</i> | 312 | 0 | | LCw | false | | false | | c | false | false | | |
| Grive mauvis | <i>Turdus iliacus</i> | 128 | 0 | | LCw | false | | false | | c | false | false | | |
| Grive musicienne | <i>Turdus philomelos</i> | 195 | 0 | | LCw | false | | false | | | false | false | | |
| Grosbec casse-noyaux | <i>Coccothraustes coccothraustes</i> | 450 | 1 | | LCw | true | Retrait en raison de la distribution et de la mobilité de l'espèce | false | | c | false | false | | retrait |
| Grue cendrée | <i>Grus grus</i> | 14 | 0 | | NAw | false | Retrait car | false | | | false | false | | |

| Nom vernaculaire | Nom scientifique | Nombre de données | Critère I – Représentativité | Critère II – Rareté | Critère III – Sensibilité | Proposition liste initiale | Commentaires | Proposition liste finale | Conditions | Ancienne liste | Dortoir | Régularité | Effectifs | Changement |
|-------------------------|-------------------------------|-------------------|------------------------------|---------------------|---------------------------|----------------------------|---|--------------------------|-------------------|----------------|---------|------------|-----------|------------|
| | | | | | | | l'espèce n'est pas régulière dans la zone | | | | | | | |
| Gypaète barbu | <i>Gypaetus barbatus</i> | 155 | 1 | | CRw | true | | false | | D | false | false | | retrait |
| Harle bièvre | <i>Mergus merganser</i> | 32 | 0 | | | false | | true | | D | false | true | | ajout |
| Harle huppé | <i>Mergus serrator</i> | 2 | 0 | Oui | VUw | true | Retrait car l'espèce est anecdotique | true | | DC | false | true | | |
| Héron cendré | <i>Ardea cinerea</i> | 1128 | 1 | | LCw | true | Retrait en raison de l'abondance de l'espèce | false | | DC | false | false | | retrait |
| Héron garde-boeufs | <i>Bubulcus ibis</i> | 172 | 1 | | LCw | true | | true | Dortoir seulement | | true | true | 5 | |
| Hibou moyen-duc | <i>Asio otus</i> | 24 | 0 | | LCw | false | Intégration en raison de la relative rareté des dortoirs | true | | DC | true | true | 1 | ajout |
| Hirondelle de rochers | <i>Ptyonoprogne rupestris</i> | 78 | 1 | | VUw | true | Retrait en raison de l'erratisme de l'espèce en hiver | false | | DC | false | false | | retrait |
| Huppe fasciée | <i>Upupa epops</i> | 1 | 0 | Oui | NAw | true | Retrait car l'espèce n'est pas régulière dans la zone | false | | D | false | false | | retrait |
| Linotte mélodieuse | <i>Carduelis cannabina</i> | 190 | 0 | | LCw | false | Intégration en raison de la relative rareté et de son statut national défavorable | true | | | false | true | | ajout |
| Martin-pêcheur d'Europe | <i>Alcedo atthis</i> | 252 | 0 | | DDw | false | | false | | D | false | false | | |
| Merle à plastron | <i>Turdus torquatus</i> | 1 | 0 | Oui | DDw | true | Retrait car l'espèce n'est pas régulière | false | | | false | false | | retrait |

| Nom vernaculaire | Nom scientifique | Nombre de données | Critère I – Représentativité | Critère II – Rareté | Critère III – Sensibilité | Proposition liste initiale | Commentaires | Proposition liste finale | Conditions | Ancienne liste | Dortoir | Régularité | Effectifs | Changement |
|------------------------|------------------------------|-------------------|------------------------------|---------------------|---------------------------|----------------------------|--|--------------------------|------------|----------------|---------|------------|-----------|------------|
| Merle noir | <i>Turdus merula</i> | 1404 | 1 | | LCw | true | dans la zone Retrait en raison de l'abondance de l'espèce | false | | | false | false | | retrait |
| Mésange à longue queue | <i>Aegithalos caudatus</i> | 481 | 1 | | | true | retrait car l'espèce est largement distribuée | false | | | false | false | | retrait |
| Mésange bleue | <i>Cyanistes caeruleus</i> | 1374 | 1 | | LCw | true | Retrait en raison de l'abondance de l'espèce | false | | | false | false | | retrait |
| Mésange boréale | <i>Poecile montanus</i> | 2 | 0 | Oui | LCw | true | Retrait car l'espèce est anecdotique | false | | | false | false | | retrait |
| Mésange charbonnière | <i>Parus major</i> | 1648 | 1 | | LCw | true | Retrait en raison de l'abondance de l'espèce | false | | | false | false | | retrait |
| Mésange huppée | <i>Lophophanes cristatus</i> | 185 | 0 | | LCw | false | | false | | | false | false | | |
| Mésange noire | <i>Periparus ater</i> | 174 | 0 | | LCw | false | | false | | | false | false | | |
| Mésange nonnette | <i>Poecile palustris</i> | 170 | 0 | | LCw | false | | false | | | false | false | | |
| Milan noir | <i>Milvus migrans</i> | 2 | 0 | Oui | NAw | true | Retrait car l'espèce n'est pas régulière dans la zone | false | | DC | false | false | | retrait |
| Milan royal | <i>Milvus milvus</i> | 247 | 1 | | CRw | true | | true | | DC | true | true | 1 | |
| Moineau domestique | <i>Passer domesticus</i> | 654 | 0 | | | false | | false | | | false | false | | |
| Moineau friquet | <i>Passer montanus</i> | 152 | 0 | | | false | | false | | DC | false | false | | |
| Moineau souldie | <i>Petronia petronia</i> | 12 | 0 | | DDw | false | Espèce prise en compte par les nicheurs | false | | D | false | false | | |
| Monticole bleu | <i>Monticola solitarius</i> | 25 | 1 | | | true | Retrait car | false | | | false | false | | retrait |

| Nom vernaculaire | Nom scientifique | Nombre de données | Critère I – Représentativité | Critère II – Rareté | Critère III – Sensibilité | Proposition liste initiale | Commentaires | Proposition liste finale | Conditions | Ancienne liste | Dortoir | Régularité | Effectifs | Changement |
|-----------------------|-----------------------------------|-------------------|------------------------------|---------------------|---------------------------|----------------------------|--|--------------------------|------------|----------------|---------|------------|-----------|------------|
| Mouette mélanocéphale | <i>Ichthyaetus melanocephalus</i> | 10 | 0 | Oui | NAw | true | l'espèce est prise en compte en période de nidification Intégration en raison de sa relative rareté | false | | | false | false | | retrait |
| Mouette pygmée | <i>Hydrocoloeus minutus</i> | 1 | 0 | Oui | NAw | true | Retrait car l'espèce n'est pas régulière dans la zone | false | | | false | false | | retrait |
| Mouette rieuse | <i>Chroicocephalus ridibundus</i> | 553 | 0 | | LCw | false | | false | | D | false | false | | |
| Mouette tridactyle | <i>Rissa tridactyla</i> | 9 | 0 | Oui | REw | true | Retrait car l'espèce n'est pas régulière dans la zone | false | | | false | false | | retrait |
| Nette rousse | <i>Netta rufina</i> | 119 | 0 | | LCw | false | Intégration en raison de la relative rareté | true | | D | false | true | | ajout |
| Niverolle alpine | <i>Montifringilla nivalis</i> | 2 | 0 | Oui | LCw | true | | true | | c | false | false | | |
| Oie cendrée | <i>Anser anser</i> | 23 | 0 | Oui | LCw | true | | true | | | false | true | | |
| Oie rieuse | <i>Anser albifrons</i> | 11 | 0 | Oui | NAw | true | Retrait car l'espèce n'est pas régulière dans la zone | false | | | false | false | | retrait |
| Perdrix rouge | <i>Alectoris rufa</i> | 70 | 0 | | | false | | false | | | false | false | | |
| Pétrel tempête | <i>Hydrobates pelagicus</i> | 5 | 1 | Oui | NAw | true | Retrait car l'espèce n'est pas régulière dans la zone | false | | | false | false | | retrait |
| Pic épeiche | <i>Dendrocopos major</i> | 541 | 0 | | LCw | false | | false | | | false | false | | |
| Pic épeichette | <i>Dendrocopos minor</i> | 53 | 0 | | | false | | false | | DC | false | false | | |

| Nom vernaculaire | Nom scientifique | Nombre de données | Critère I – Représentativité | Critère II – Rareté | Critère III – Sensibilité | Proposition liste initiale | Commentaires | Proposition liste finale | Conditions | Ancienne liste | Dortoir | Régularité | Effectifs | Changement |
|-------------------------|---------------------------------|-------------------|------------------------------|---------------------|---------------------------|----------------------------|---|--------------------------|------------|----------------|---------|------------|-----------|------------|
| Pic noir | <i>Dryocopus martius</i> | 114 | 0 | | | false | | false | | c | false | false | | |
| Pic vert | <i>Picus viridis</i> | 581 | 1 | | | true | retrait car l'espèce est largement distribuée | false | | | false | false | | retrait |
| Pie bavarde | <i>Pica pica</i> | 1061 | 1 | | | true | retrait car l'espèce est largement distribuée | false | | | false | false | | retrait |
| Pie-grièche grise | <i>Lanius excubitor</i> | 8 | 0 | Oui | VUw | true | | true | | D | false | true | | |
| Pie-grièche méridionale | <i>Lanius meridionalis</i> | 21 | 1 | Oui | CRw | true | | false | | | false | false | | retrait |
| Pigeon biset | <i>Columba livia</i> | 166 | | | | false | | false | | DC | false | false | | |
| Pigeon colombin | <i>Columba oenas</i> | 25 | 0 | | VUw | true | | true | | D | false | false | | |
| Pigeon ramier | <i>Columba palumbus</i> | 445 | 0 | | DDw | false | | false | | | false | false | | |
| Pinson des arbres | <i>Fringilla coelebs</i> | 2120 | 1 | | LCw | true | Retrait en raison de l'abondance de l'espèce | false | | | false | false | | retrait |
| Pinson du nord | <i>Fringilla montifringilla</i> | 460 | 1 | | LCw | true | Retrait en raison de l'abondance de l'espèce | false | | DC | false | false | | retrait |
| Pipit farlouse | <i>Anthus pratensis</i> | 219 | 0 | | LCw | false | | false | | DC | false | false | | |
| Pipit spioncelle | <i>Anthus spinoletta</i> | 70 | 0 | | LCw | false | | false | | | false | false | | |
| Pluvier doré | <i>Pluvialis apricaria</i> | 8 | 0 | Oui | NAw | true | Retrait car l'espèce n'est pas régulière dans la zone | false | | | false | false | | retrait |
| Pouillot véloce | <i>Phylloscopus collybita</i> | 206 | 0 | | LCw | false | | false | | | false | false | | |
| Poule-d'eau | <i>Gallinula chloropus</i> | 352 | 0 | | LCw | false | | false | | | false | false | | |

| Nom vernaculaire | Nom scientifique | Nombre de données | Critère I – Représentativité | Critère II – Rareté | Critère III – Sensibilité | Proposition liste initiale | Commentaires | Proposition liste finale | Conditions | Ancienne liste | Dortoir | Régularité | Effectifs | Changement |
|---------------------------|------------------------------|-------------------|------------------------------|---------------------|---------------------------|----------------------------|--|--------------------------|------------|----------------|---------|------------|-----------|------------|
| Râle d'eau | <i>Rallus aquaticus</i> | 52 | 0 | | VUw | true | | true | | c | false | false | | |
| Rémiz penduline | <i>Remiz pendulinus</i> | 7 | 0 | Oui | DDw | true | | true | | DC | false | true | | |
| Roitelet à triple bandeau | <i>Regulus ignicapilla</i> | 187 | 0 | | LCw | false | | false | | | false | false | | |
| Roitelet huppé | <i>Regulus regulus</i> | 119 | 0 | | LCw | false | | false | | | false | false | | |
| Rougegorge familier | <i>Erithacus rubecula</i> | 1521 | 1 | | LCw | true | Retrait en raison de l'abondance de l'espèce | false | | | false | false | | retrait |
| Rougequeue noir | <i>Phoenicurus ochruros</i> | 309 | 1 | | LCw | true | Retrait en raison de l'abondance de l'espèce | false | | | false | false | | retrait |
| Sarcelle d'hiver | <i>Anas crecca</i> | 211 | 0 | | LCw | false | Intégration en raison de la relative rareté | true | | DC | false | true | | ajout |
| Serin cini | <i>Serinus serinus</i> | 102 | 1 | | LCw | true | Retrait en raison de l'abondance de l'espèce | false | | | false | false | | retrait |
| Sittelle torchepot | <i>Sitta europaea</i> | 228 | 0 | | | false | | false | | | false | false | | |
| Sizerin cabaret | <i>Carduelis flammea</i> | 2 | | Oui | | true | Retrait car l'espèce est anecdotique | false | | | false | false | | retrait |
| Tadorne de Belon | <i>Tadorna tadorna</i> | 73 | 0 | | LCw | false | | true | | DC | false | true | | ajout |
| Tarier pâtre | <i>Saxicola rubicola</i> | 51 | 0 | | LCw | false | | false | | c | false | false | | |
| Tarin des aulnes | <i>Carduelis spinus</i> | 435 | 0 | | LCw | false | | false | | D | false | false | | |
| Tichodrome échelette | <i>Tichodroma muraria</i> | 68 | 1 | | LCw | true | | true | | D | false | false | | |
| Tourterelle turque | <i>Streptopelia decaocto</i> | 559 | 0 | | | false | | false | | | false | false | | |
| Troglodyte | <i>Troglodytes</i> | 621 | 1 | | | true | retrait car | false | | | false | false | | retrait |

| Nom vernaculaire | Nom scientifique | Nombre de données | Critère I – Représentativité | Critère II – Rareté | Critère III – Sensibilité | Proposition liste initiale | Commentaires | Proposition liste finale | Conditions | Ancienne liste | Dortoir | Régularité | Effectifs | Changement |
|---------------------|-----------------------------|-------------------|------------------------------|---------------------|---------------------------|----------------------------|---|--------------------------|------------|----------------|---------|------------|-----------|------------|
| mignon | <i>troglodytes</i> | | | | | | l'espèce est largement distribuée | | | | | | | |
| Vanneau huppé | <i>Vanellus vanellus</i> | 104 | 0 | | VUw | true | | true | | DC | false | true | | |
| Vautour fauve | <i>Gyps fulvus</i> | 412 | 1 | | | true | Retrait car l'espèce est prise en compte en période de nidification | false | | | false | false | | retrait |
| Vautour moine | <i>Aegypius monachus</i> | 162 | 1 | | | true | Retrait car l'espèce est prise en compte en période de nidification | false | | | false | false | | retrait |
| Venturon montagnard | <i>Carduelis citrinella</i> | 84 | 1 | | LCw | true | Retrait en raison de la mobilité de l'espèce | false | | c | false | false | | retrait |
| Verdier d'Europe | <i>Carduelis chloris</i> | 615 | 0 | | LCw | false | | false | | | false | false | | |

ANNEXE 3 LISTE DES ESPÈCES DE CHIROPTÈRES

| Nom vernaculaire | Nom scientifique | Nombre de données | Critère I – Représentativité | Critère II – Rareté | Critère III – Sensibilité | Proposition liste initiale | Commentaires | Proposition liste finale | Conditions | Ancienne liste | Changement |
|-----------------------------|----------------------------------|-------------------|------------------------------|---------------------|---------------------------|----------------------------|--------------|--------------------------|---------------------|----------------|------------|
| Barbastelle d'Europ | <i>Barbastella barbastellus</i> | 1087 | | | LC | | | | | D | |
| Grand Murin | <i>Myotis myotis</i> | 402 | | | NT | Oui | | Oui | | D | |
| Grand rhinolophe | <i>Rhinolophus ferrumequinum</i> | 2020 | | | EN | Oui | | Oui | | D | |
| Grande Noctule | <i>Nyctalus lasiopterus</i> | 24 | Oui | Oui | DD | Oui | | Oui | Seulement les gîtes | | |
| Minioptère de Schreibers | <i>Miniopterus schreibersii</i> | 1601 | Oui | | EN | Oui | | Oui | Seulement les gîtes | D | |
| Molosse de Cestoni | <i>Tadarida teniotis</i> | 550 | Oui | | LC | Oui | | Oui | Seulement les gîtes | DC | |
| Murin à moustaches | <i>Myotis mystacinus</i> | 213 | | | LC | | | | | DC | |
| Murin à oreilles échancrées | <i>Myotis emarginatus</i> | 833 | | | NT | Oui | | Oui | | D | |
| Murin d'Alcathoe | <i>Myotis alcathoe</i> | 86 | | | NT | Oui | | Oui | | | |
| Murin de Bechstein | <i>Myotis bechsteinii</i> | 1242 | | | VU | Oui | | Oui | | D | |
| Murin de Brandt | <i>Myotis brandtii</i> | 17 | | Oui | NT | Oui | | Oui | | DC | |
| Murin de Capaccini | <i>Myotis capaccinii</i> | 184 | Oui | Oui | EN | Oui | | Oui | | D | |
| Murin de Daubenton | <i>Myotis daubentonii</i> | 1134 | | | LC | | | | | DC | |
| Murin de Natterer | <i>Myotis nattereri</i> | 676 | | | LC | | | | | DC | |
| Noctule commune | <i>Nyctalus noctula</i> | 284 | | | NT | Oui | | Oui | Seulement les gîtes | DC | |
| Noctule de | <i>Nyctalus leisleri</i> | 1107 | | | NT | Oui | | Oui | Seulement | DC | |

| Nom vernaculaire | Nom scientifique | Nombre de données | Critère I – Représentativité | Critère II – Rareté | Critère III – Sensibilité | Proposition liste initiale | Commentaires | Proposition liste finale | Conditions | Ancienne liste | Changement |
|--------------------------|----------------------------------|-------------------|------------------------------|---------------------|---------------------------|----------------------------|---|--------------------------|---------------------|----------------|------------|
| Leisler | | | | | | | | | les gîtes | | |
| Oreillard gris | <i>Plecotus austriacus</i> | 334 | | | LC | | | | | DC | |
| Oreillard montagnard | <i>Plecotus macrobullaris</i> | 101 | Oui | Oui | NT | Oui | | Oui | | | |
| Oreillard roux | <i>Plecotus auritus</i> | 115 | | | LC | | | | | DC | |
| Petit Murin | <i>Myotis blythii</i> | 621 | Oui | | EN | Oui | | Oui | | D | |
| Petit rhinolophe | <i>Rhinolophus hipposideros</i> | 3649 | | | NT | Oui | | Oui | | D | |
| Pipistrelle commune | <i>Pipistrellus pipistrellus</i> | 2180 | | | LC | | | | | DC | |
| Pipistrelle de Kuhl | <i>Pipistrellus kuhlii</i> | 1864 | | | LC | | | | | DC | |
| Pipistrelle de Nathusius | <i>Pipistrellus nathusii</i> | 548 | Oui | | NT | Oui | | Oui | Seulement les gîtes | DC | |
| Pipistrelle pygmée | <i>Pipistrellus pygmaeus</i> | 862 | Oui | | NT | Oui | | Oui | | | |
| Rhinolophe euryale | <i>Rhinolophus euryale</i> | 323 | | Oui | EN | Oui | | Oui | | D | |
| Sérotine commune | <i>Eptesicus serotinus</i> | 471 | | | LC | | | | | DC | |
| Sérotine de Nilsson | <i>Eptesicus nilssonii</i> | 8 | | Oui | NT | Oui | | Oui | | DC | |
| Vespère de Savi | <i>Hypsugo savii</i> | 1165 | Oui | | LC | Oui | retrait car l'espèce est largement distribuée | | | DC | retrait |
| Vespertilion bicolore | <i>Vespertilio murinus</i> | 54 | Oui | Oui | DD | Oui | | Oui | | DC | |

ANNEXE 4 LISTE DES ESPÈCES DE MAMMIFÈRES (HORS CHIROPTÈRES)

| Nom vernaculaire | Nom scientifique | Nombre de données | Critère I – Représentativité | Critère II – Rareté | Critère III – Sensibilité | Proposition liste initiale | Commentaires | Proposition liste finale | Conditions | Ancienne liste | Changement |
|--------------------------------------|----------------------------------|-------------------|------------------------------|---------------------|---------------------------|----------------------------|---|--------------------------|------------|----------------|------------|
| Belette d'Europe | <i>Mustela nivalis</i> | 210 | = | | NT | false | | false | | | |
| Blaireau européen | <i>Meles meles</i> | 2275 | - | | LC | false | | false | | | |
| Bouquetin des Alpes | <i>Capra ibex</i> | 261 | - | | NT | false | Intégration en raison de sa relative rareté | true | | DC | ajout |
| Campagnol agreste | <i>Microtus agrestis</i> | 26 | - | | LC | false | | false | | | |
| Campagnol amphibie | <i>Arvicola sapidus</i> | 16 | = | | CR | true | | true | | D | |
| Campagnol de Fatio | <i>Microtus multiplex</i> | 2 | + | Oui | DD | true | | true | | | |
| Campagnol des champs | <i>Microtus arvalis</i> | 23 | - | | LC | false | | false | | | |
| Campagnol des neiges | <i>Chionomys nivalis</i> | 5 | + | Oui | LC | true | | true | | DC | |
| Campagnol provençal | <i>Microtus duodecimcostatus</i> | 35 | + | | LC | true | verif_complémentaire ou pas ? À harmoniser avec les autres groupes | false | | | retrait |
| Campagnol souterrain | <i>Microtus subterraneus</i> | 17 | - | Oui | LC | true | Retrait car l'espèce est anecdotique dans la zone | false | | | retrait |
| Campagnol terrestre forme fouisseuse | <i>Arvicola scherman</i> | 5 | - | | | false | | false | | | |
| Castor d'Eurasie | <i>Castor fiber</i> | 3460 | + | | LC | true | | true | | DC | |
| Cerf élaphe | <i>Cervus elaphus</i> | 596 | = | | NT | false | Intégration de l'espèce en raison de son caractère localisé et en cours de colonisation | true | | DC | ajout |
| Chamois | <i>Rupicapra rupicapra</i> | 2070 | = | | LC | false | | false | | DC | |

| Nom vernaculaire | Nom scientifique | Nombre de données | Critère I – Représentativité | Critère II – Rareté | Critère III – Sensibilité | Proposition liste initiale | Commentaires | Proposition liste finale | Conditions | Ancienne liste | Changement |
|-----------------------|------------------------------|-------------------|------------------------------|---------------------|---------------------------|----------------------------|--|--------------------------|------------|----------------|------------|
| Chat forestier | <i>Felis silvestris</i> | 1 | - | Oui | NT | true | | true | | c | |
| Chevreuil européen | <i>Capreolus capreolus</i> | 4292 | - | | LC | false | | false | | | |
| Crocidure des jardins | <i>Crocidura suaveolens</i> | 1 | = | Oui | VU | true | | true | | c | |
| Crocidure musette | <i>Crocidura russula</i> | 72 | = | | LC | false | | false | | | |
| Crossope aquatique | <i>Neomys fodiens</i> | 8 | = | | NT | false | Intégration en raison de sa relative rareté et de son caractère localisé | true | | D | ajout |
| Crossope de Miller | <i>Neomys anomalus</i> | | | | | false | Espèce sans donnée dont la présence paraît possible. | true | | | ajout |
| Ecureuil roux | <i>Sciurus vulgaris</i> | 2699 | = | | LC | false | | false | | | |
| Fouine | <i>Martes foina</i> | 877 | = | | LC | false | | false | | | |
| Genette commune | <i>Genetta genetta</i> | 374 | = | | LC | false | Intégration de l'espèce en raison de son caractère localisé en Drôme (sauf en Ardèche) | true | | c | ajout |
| Hérisson d'Europe | <i>Erinaceus europaeus</i> | 1596 | = | | NT | false | | false | | | |
| Hermine | <i>Mustela erminea</i> | 21 | - | | LC | false | Intégration en raison de sa relative rareté et de son caractère localisé | true | | c | ajout |
| Lapin de garenne | <i>Oryctolagus cuniculus</i> | 1273 | = | | VU | true | Retrait en raison de l'abondance de l'espèce et de l'origine cynégétique des | false | | | retrait |

| Nom vernaculaire | Nom scientifique | Nombre de données | Critère I – Représentativité | Critère II – Rareté | Critère III – Sensibilité | Proposition liste initiale | Commentaires | Proposition liste finale | Conditions | Ancienne liste | Changement |
|----------------------|-----------------------------|-------------------|------------------------------|---------------------|---------------------------|----------------------------|--|--------------------------|--------------------|----------------|------------|
| Lérot | <i>Eliomys quercinus</i> | 34 | = | | LC | false | individus | false | | | |
| Lièvre d'Europe | <i>Lepus europaeus</i> | 2550 | = | | LC | false | | false | | DC | |
| Lièvre variable | <i>Lepus timidus</i> | 5 | - | Oui | VU | true | Retrait car l'espèce est anecdotique, présente en limite seulement | false | | D | retrait |
| Loir gris | <i>Glis glis</i> | 150 | + | | LC | true | Retrait en raison de l'abondance de l'espèce | false | | | retrait |
| Loup gris | <i>Canis lupus</i> | 20 | = | | VU | true | restriction en raison de son domaine vital | true | ZNIEFF 2 seulement | c | |
| Loutre d'Europe | <i>Lutra lutra</i> | 1453 | - | | CR | true | restriction en raison de son domaine vital | true | ZNIEFF 2 seulement | D | |
| Lynx boréal | <i>Lynx lynx</i> | 2 | - | Oui | VU | true | restriction en raison de son domaine vital | true | ZNIEFF 2 seulement | c | |
| Marmotte des Alpes | <i>Marmota marmota</i> | 56 | - | | LC | false | Intégration de l'espèce en raison de sa rareté dans la zone | true | | | ajout |
| Martre des pins | <i>Martes martes</i> | 91 | - | | LC | false | | false | | | |
| Mulot à collier | <i>Apodemus flavicollis</i> | 20 | - | | LC | false | | false | | | |
| Mulot alpestre | <i>Apodemus alpicola</i> | 1 | - | Oui | NE | true | | true | | | |
| Mulot sylvestre | <i>Apodemus sylvaticus</i> | 122 | = | | LC | false | | false | | | |
| Musaraigne carrelet | <i>Sorex araneus</i> | 3 | - | Oui | LC | true | | true | | | |
| Musaraigne couronnée | <i>Sorex coronatus</i> | 3 | - | Oui | LC | true | Espèce passée en | false | | | retrait |

| Nom vernaculaire | Nom scientifique | Nombre de données | Critère I – Représentativité | Critère II – Rareté | Critère III – Sensibilité | Proposition liste initiale | Commentaires | Proposition liste finale | Conditions | Ancienne liste | Changement |
|---|---------------------------------|-------------------|------------------------------|---------------------|---------------------------|----------------------------|---|--------------------------|------------|----------------|------------|
| | | | | | | | complémentaire car probablement sous-détectée mais largement distribuée | | | | |
| Musaraigne pygmée | <i>Sorex minutus</i> | 5 | - | Oui | LC | true | | false | | c | retrait |
| Muscardin | <i>Muscardinus avellanarius</i> | 21 | - | | LC | false | | false | | c | |
| Pachyure étrusque | <i>Suncus etruscus</i> | 15 | + | | LC | true | | true | | | |
| Putois d'Europe | <i>Mustela putorius</i> | 24 | - | | CR | true | | true | | DC | |
| Rat des moissons | <i>Micromys minutus</i> | 1 | - | Oui | NT | true | | true | | c | |
| Rat noir | <i>Rattus rattus</i> | 64 | + | | EN | true | | false | | | retrait |
| Renard roux | <i>Vulpes vulpes</i> | 3626 | = | | LC | false | | false | | | |
| Sanglier | <i>Sus scrofa</i> | 2072 | = | | LC | false | | false | | | |
| Souris d'Afrique du Nord (à queue courte) | <i>Mus spretus</i> | 15 | + | | LC | true | | true | | c | |
| Taupe d'Europe | <i>Talpa europaea</i> | 336 | = | | LC | false | | false | | | |

ANNEXE 5 LISTE DES ESPÈCES D'AMPHIBIENS

| Nom vernaculaire | Nom scientifique | Nombre de données | Critère I – Représentativité | Critère II – Rareté | Critère III – Sensibilité | Proposition liste initiale | Commentaires | Proposition liste finale | Conditions | Ancienne liste | Changement |
|-----------------------|----------------------------------|-------------------|------------------------------|---------------------|---------------------------|----------------------------|--|--------------------------|------------|----------------|------------|
| Alyte accoucheur | <i>Alytes obstetricans</i> | 1116 | = | | LC | | | | | c | |
| Crapaud calamite | <i>Epidalea calamita</i> | 789 | = | | NT | Oui | | Oui | | DC | |
| Crapaud commun | <i>Bufo bufo</i> | | | | | | | | | | |
| Grenouille agile | <i>Rana dalmatina</i> | 107 | - | | LC | | Intégration en raison de sa relative rareté | Oui | | D | ajout |
| Grenouille commune | <i>Pelophylax kl. esculentus</i> | 3 | - | Oui | DD | Oui | | Oui | | | |
| Grenouille de Lessona | <i>Pelophylax lessonae</i> | | | | | | Intégration de l'espèce malgré l'absence de donnée disponible pour le travail d'analyse, l'espèce est présente | Oui | | | ajout |
| Grenouille de Perez | <i>Pelophylax perezi</i> | | | | | | Intégration de l'espèce malgré l'absence de donnée disponible pour le travail d'analyse, l'espèce est présente | Oui | | | ajout |
| Grenouille rousse | <i>Rana temporaria</i> | 193 | - | | NT | Oui | | Oui | | D | |
| Grenouille de Graaf | <i>Pelophylax kl. Grafi</i> | | | | | | Intégration de l'espèce malgré | Oui | | | ajout |

| Nom vernaculaire | Nom scientifique | Nombre de données | Critère I – Représentativité | Critère II – Rareté | Critère III – Sensibilité | Proposition liste initiale | Commentaires | Proposition liste finale | Conditions | Ancienne liste | Changement |
|------------------------|-------------------------------|-------------------|------------------------------|---------------------|---------------------------|----------------------------|---|--------------------------|------------|----------------|------------|
| Pélobate cultripède | <i>Pelobates cultripes</i> | 35 | + | | EN | Oui | l'absence de donnée disponible pour le travail d'analyse, l'espèce est présente | Oui | | D | |
| Pélodyte ponctué | <i>Pelodytes punctatus</i> | 335 | = | | NT | Oui | | Oui | | D | |
| Rainette méridionale | <i>Hyla meridionalis</i> | 497 | + | | LC | Oui | Passage de l'espèce en complémentaire en raison de sa plasticité | | | DC | retrait |
| Rainette verte | <i>Hyla arborea</i> | 1 | - | Oui | VU | Oui | Espèce absente du territoire | | | D | retrait |
| Salamandre tachetée | <i>Salamandra salamandra</i> | 2161 | = | | LC | | | | | c | |
| Sonneur à ventre jaune | <i>Bombina variegata</i> | 196 | - | | VU | Oui | | Oui | | D | |
| Triton alpestre | <i>Ichthyosaura alpestris</i> | 10 | - | | LC | | | | | D | |
| Triton crêté | <i>Triturus cristatus</i> | 22 | - | Oui | EN | Oui | | Oui | | D | |
| Triton palmé | <i>Lissotriton helveticus</i> | 393 | = | | LC | | | | | c | |

ANNEXE 6 LISTE DES ESPÈCES DE REPTILES

| Nom vernaculaire | Nom scientifique | Nombre de données | Critère I – Représentativité | Critère II – Rareté | Critère III – Sensibilité | Proposition liste initiale | Commentaires | Proposition liste finale | Conditions | Ancienne liste | Changement |
|--|--------------------------------|-------------------|------------------------------|---------------------|---------------------------|----------------------------|--|--------------------------|--------------------|----------------|------------|
| Cistude d'Europe | <i>Emys orbicularis</i> | 18 | = | Oui | EN | Oui | | Oui | | D | |
| Coronelle girondine | <i>Coronella girondica</i> | 270 | + | | LC | Oui | Retrait en raison de l'abondance de l'espèce | | | c | retrait |
| Coronelle lisse | <i>Coronella austriaca</i> | 18 | - | | NT | Oui | | Oui | | DC | |
| Couleuvre à échelons | <i>Zamenis scalaris</i> | 58 | + | | NT | Oui | | Oui | | c | |
| Couleuvre d'Esculape | <i>Zamenis longissimus</i> | 406 | = | | LC | | | | | c | |
| Couleuvre de Montpellier | <i>Malpolon monspessulanus</i> | 247 | + | | LC | Oui | Espèce largement distribuée, passage en espèce complémentaire | | | DC | retrait |
| Couleuvre verte et jaune | <i>Hierophis viridiflavus</i> | 1102 | = | | LC | | | | | c | |
| Couleuvre vipérine | <i>Natrix maura</i> | 721 | = | | LC | | | | | c | |
| Lézard à deux raies (L. vert occidental) | <i>Lacerta bilineata</i> | 3633 | = | | LC | | | | | | |
| Lézard catalan | <i>Podarcis liolepis</i> | 162 | + | | LC | Oui | Déterminant en rive gauche du Rhône, complémentaire en rive droite | Oui | Seulement en Drôme | DC | |
| Lézard des murailles | <i>Podarcis muralis</i> | 4865 | = | | LC | | | | | | |
| Lézard des souches | <i>Lacerta agilis</i> | 5 | 0 | Oui | NT | Oui | | Oui | | D | |
| Lézard ocellé | <i>Timon lepidus</i> | 372 | + | | EN | Oui | | Oui | | D | |
| Lézard vivipare | <i>Zootoca vivipara</i> | 1 | 0 | Oui | NT | Oui | Retrait car l'espèce est | | | D | retrait |

| Nom vernaculaire | Nom scientifique | Nombre de données | Critère I – Représentativité | Critère II – Rareté | Critère III – Sensibilité | Proposition liste initiale | Commentaires | Proposition liste finale | Conditions | Ancienne liste | Changement |
|-----------------------|----------------------------------|-------------------|------------------------------|---------------------|---------------------------|----------------------------|--|--------------------------|------------|----------------|------------|
| | | | | | | | anecdotique sur la zone (présente en limite seulement) | | | | |
| Orvet fragile | <i>Anguis fragilis</i> | 171 | = | | LC | | | | | DC | |
| Psammodrome d'Edwards | <i>Psammodromus edwardsianus</i> | 36 | + | Oui | CR | Oui | | Oui | | D | |
| Seps strié | <i>Chalcides striatus</i> | 74 | + | | NT | Oui | | Oui | | | |
| Vipère aspic | <i>Vipera aspis</i> | 461 | = | | LC | | | | | c | |

ANNEXE 7 LISTE DES ESPÈCES DES ODONATES

| Nom vernaculaire | Nom scientifique | Nombre de données | Critère I – Représentativité | Critère II – Rareté | Critère III – Sensibilité | Proposition liste initiale | Commentaires | Proposition liste finale | Conditions | Ancienne liste | Changement |
|---------------------------|--------------------------------|-------------------|------------------------------|---------------------|---------------------------|----------------------------|--|--------------------------|------------|----------------|------------|
| Aeschna affine | <i>Aeshna affinis</i> | 67 | + | | LC | Oui | | Oui | | | |
| Aeschna bleue | <i>Aeshna cyanea</i> | 318 | + | | LC | Oui | Retrait, espèce commune et assez ubiquiste | | | | |
| Aeschna des joncs | <i>Aeshna juncea</i> | 1 | + | Oui | LC | Oui | | Oui | | c | |
| Aeschna isocèle | <i>Aeshna isoceles</i> | 47 | + | | LC | Oui | | Oui | | | |
| Aeschna mixte | <i>Aeshna mixta</i> | 154 | + | | LC | Oui | Retrait, espèce commune et assez ubiquiste | | | | |
| Aeschna-velue printanière | <i>Brachytron pratense</i> | 18 | - | Oui | LC | Oui | | Oui | | D | |
| Agrion à stigmas pointus | <i>Coenagrion caerulescens</i> | 22 | + | Oui | EN | Oui | | Oui | | D | |
| Agrion de Mercure | <i>Coenagrion mercuriale</i> | 349 | + | | LC | Oui | | Oui | | DC | |
| Agrion exclamatif | <i>Coenagrion pulchellum</i> | 13 | + | Oui | EN | Oui | | Oui | | | |
| Agrion jouvencelle | <i>Coenagrion puella</i> | 573 | + | | LC | Oui | Retrait, espèce commune et assez ubiquiste | | | | |
| Agrion mignon | <i>Coenagrion scitulum</i> | 36 | + | | LC | Oui | | Oui | | D | |
| Anax empereur | <i>Anax imperator</i> | 838 | = | | LC | | | | | | retrait |
| Anax napolitain | <i>Anax parthenope</i> | 75 | + | | LC | Oui | | Oui | | | |
| Anax porte-selle | <i>Hemianax ephippiger</i> | 27 | = | | | Oui | | Non | | | retrait |
| Brunette hivernale | <i>Sympecma fusca</i> | 210 | + | | LC | Oui | | Oui | | | |

| Nom vernaculaire | Nom scientifique | Nombre de données | Critère I – Représentativité | Critère II – Rareté | Critère III – Sensibilité | Proposition liste initiale | Commentaires | Proposition liste finale | Conditions | Ancienne liste | Changement |
|--------------------------------|-----------------------------------|-------------------|------------------------------|---------------------|---------------------------|----------------------------|--|--------------------------|------------|----------------|------------|
| Caloptéryx éclatant | <i>Calopteryx splendens</i> | 802 | = | | LC | | | | | | retrait |
| Caloptéryx hémorroïdal | <i>Calopteryx haemorrhoidalis</i> | 722 | + | | LC | Oui | | Oui | | | |
| Caloptéryx occitan | <i>Calopteryx xanthostoma</i> | 229 | + | | LC | Oui | | Oui | | | |
| Caloptéryx vierge | <i>Calopteryx virgo</i> | 859 | + | | LC | Oui | | Oui | | c | |
| Cériagrion délicat | <i>Ceriagrion tenellum</i> | 169 | + | | LC | Oui | | Oui | | | |
| Chlorocordulie à taches jaunes | <i>Somatochlora flavomaculata</i> | 1 | - | Oui | LC | Oui | | Oui | | | |
| Cordulégastre annelé | <i>Cordulegaster boltonii</i> | 446 | + | | Or ind | Oui | | Oui | | c | |
| Cordulégastre bidenté | <i>Cordulegaster bidentata</i> | 53 | + | | VU | Oui | | Oui | | D | |
| Cordulie bronzée | <i>Cordulia aenea</i> | 58 | + | | LC | Oui | | Oui | | D | |
| Crocothémis écarlate | <i>Crocothemis erythraea</i> | 367 | + | | LC | Oui | Retrait, espèce commune et assez ubiquiste | | | | |
| Gomphe à pattes jaunes | <i>Stylurus flavipes</i> | 8 | - | Oui | | Oui | | Oui | | | |
| Gomphe à pattes noires | <i>Gomphus vulgatissimus</i> | 55 | + | | LC | Oui | | Oui | | c | |
| Gomphe de Graslin | <i>Gomphus graslinii</i> | 26 | + | Oui | VU | Oui | | Oui | | D | |
| Gomphe gentil | <i>Gomphus pulchellus</i> | 102 | + | | LC | Oui | Retrait, espèce commune et assez ubiquiste | | | | |
| Gomphe semblable | <i>Gomphus simillimus</i> | 33 | + | | NT | Oui | | Oui | | D | |
| Ischnure élégante | <i>Ischnura elegans</i> | 626 | = | | LC | | | | | | retrait |

| Nom vernaculaire | Nom scientifique | Nombre de données | Critère I – Représentativité | Critère II – Rareté | Critère III – Sensibilité | Proposition liste initiale | Commentaires | Proposition liste finale | Conditions | Ancienne liste | Changement |
|---------------------------|---------------------------------|-------------------|------------------------------|---------------------|---------------------------|----------------------------|--|--------------------------|------------|----------------|------------|
| Ischnure naine | <i>Ischnura pumilio</i> | 92 | + | | LC | Oui | | Oui | | | |
| Leste barbare | <i>Lestes barbarus</i> | 21 | - | | LC | | Intégration en raison de sa forte dépendance à certains habitats | Oui | | D | ajout |
| Leste dryade | <i>Lestes dryas</i> | 3 | + | Oui | EN | Oui | | Oui | | D | |
| Leste fiancé | <i>Lestes sponsa</i> | 1 | + | Oui | LC | Oui | | Oui | | c | |
| Leste verdoyant | <i>Lestes virens</i> | 18 | + | | LC | Oui | | Oui | | c | |
| Leste vert | <i>Chalcolestes viridis</i> | 327 | = | | LC | | | | | | retrait |
| Libellule à quatre taches | <i>Libellula quadrimaculata</i> | 91 | + | | LC | Oui | Retrait, espèce commune et assez ubiquiste | | | | |
| Libellule déprimée | <i>Libellula depressa</i> | 383 | + | | LC | Oui | Retrait, espèce commune et assez ubiquiste | | | | |
| Libellule fauve | <i>Libellula fulva</i> | 228 | + | | LC | Oui | | Oui | | | |
| Macromie splendide | <i>Macromia splendens</i> | 111 | + | | | Oui | | Oui | | D | |
| Naiade au corps vert | <i>Erythromma viridulum</i> | 76 | + | | LC | Oui | | Oui | | | |
| Naiade aux yeux bleus | <i>Erythromma lindenii</i> | 213 | - | | LC | | | | | | retrait |
| Naiade aux yeux rouges | <i>Erythromma najas</i> | 12 | - | Oui | VU | Oui | | Oui | | | |
| Nymphe au corps de feu | <i>Pyrrosoma nymphula</i> | 442 | + | | LC | Oui | Retrait, espèce commune et assez ubiquiste | | | | |

| Nom vernaculaire | Nom scientifique | Nombre de données | Critère I – Représentativité | Critère II – Rareté | Critère III – Sensibilité | Proposition liste initiale | Commentaires | Proposition liste finale | Conditions | Ancienne liste | Changement |
|-----------------------------|----------------------------------|-------------------|------------------------------|---------------------|---------------------------|----------------------------|--|--------------------------|------------|----------------|------------|
| Onychogomphe à crochets | <i>Onychogomphus uncatus</i> | 135 | + | | NT | Oui | | Oui | | c | |
| Onychogomphe à pinces | <i>Onychogomphus forcipatus</i> | 692 | + | | LC | Oui | Retrait, espèce commune et assez ubiquiste | | | | |
| Orthétrum à stylets blancs | <i>Orthetrum albistylum</i> | 72 | + | | LC | Oui | | Oui | | c | |
| Orthétrum bleuissant | <i>Orthetrum coerulescens</i> | 540 | + | | LC | Oui | | Oui | | | |
| Orthétrum brun | <i>Orthetrum brunneum</i> | 463 | + | | LC | Oui | | Oui | | | |
| Orthétrum réticulé | <i>Orthetrum cancellatum</i> | 490 | = | | LC | Oui | | Non | | | retrait |
| Oxycordulie à corps fin | <i>Oxygastra curtisii</i> | 196 | + | | LC | Oui | | Oui | | DC | |
| Pennipatte blanchâtre | <i>Platycnemis latipes</i> | 141 | + | | NT | Oui | | Oui | | | |
| Pennipatte bleuâtre | <i>Platycnemis pennipes</i> | 816 | + | | LC | Oui | | Oui | | | |
| Pennipatte orangé | <i>Platycnemis acutipennis</i> | 166 | + | | NT | Oui | | Oui | | DC | |
| Portecoupe holarctique | <i>Enallagma cyathigerum</i> | 217 | + | | LC | Oui | Retrait, espèce commune et assez ubiquiste | | | | |
| Spectre paisible | <i>Boyeria irene</i> | 378 | + | | Or ind | Oui | | Oui | | | |
| Sympétrum à nervures rouges | <i>Sympetrum fonscolombii</i> | 238 | + | | LC | Oui | Retrait, espèce commune et assez ubiquiste | | | | |
| Sympétrum déprimé | <i>Sympetrum depressiusculum</i> | 22 | + | Oui | LC | Oui | | Oui | | D | |
| Sympétrum du Piémont | <i>Sympetrum pedemontanum</i> | 97 | + | | VU | Oui | | Oui | | DC | |

| Nom vernaculaire | Nom scientifique | Nombre de données | Critère I – Représentativité | Critère II – Rareté | Critère III – Sensibilité | Proposition liste initiale | Commentaires | Proposition liste finale | Conditions | Ancienne liste | Changement |
|---------------------------|------------------------------|-------------------|------------------------------|---------------------|---------------------------|----------------------------|--|--------------------------|------------|----------------|------------|
| Sympétrum jaune | <i>Sympetrum flaveolum</i> | 2 | + | Oui | NT | Oui | | Oui | | D | |
| Sympétrum méridional | <i>Sympetrum meridionale</i> | 12 | + | Oui | LC | Oui | | Oui | | | |
| Sympétrum sanguin | <i>Sympetrum sanguineum</i> | 184 | + | | LC | Oui | Retrait, espèce commune et assez ubiquiste | | | | |
| Sympétrum strié | <i>Sympetrum striolatum</i> | 508 | + | | LC | Oui | Retrait, espèce commune et assez ubiquiste | | | | |
| Sympétrum vulgaire | <i>Sympetrum vulgatum</i> | 3 | + | Oui | VU | Oui | | Oui | | c | |
| Trithémis à ailes ambrées | <i>Trithemis kirbyi</i> | 3 | = | Oui | | Oui | Retrait de l'espèce car marginale dans la zone | Non | | | retrait |
| Trithémis pourpré | <i>Trithemis annulata</i> | 13 | + | Oui | | Oui | | Oui | | | |

ANNEXE 8 NOMBRE D'ESPÈCES DÉTERMINANTES PAR ZNIEFF ET PAR GROUPE TAXONOMIQUE

Le tableau suivant récapitule pour chaque ZNIEFF de type 1, le nombre d'espèce déterminantes par taxon. Pour les ZNIEFF potentiellement fragilisées, ayant moins de trois espèces déterminantes des autres taxons, les noms des espèces sont renseignés.

| Groupe | Numéro de ZNIEFF | Nom de la ZNIEFF | Nombre d'espèces déterminantes (nouvelle liste) | | | | | | | Nombre d'espèces déterminantes des autres taxons |
|-------------|------------------|---|---|------------|----------|------------|-------------|------------------|--------------------|--|
| | | | Odonates | Amphibiens | Reptiles | Mammifères | Chiroptères | Oiseaux nicheurs | Oiseaux hivernants | |
| amphibiens | 820030164 | Plateau de montjoyer et pentes boisées de la vallée de la citerne | 0 | - | 0 | 0 | 1 | 7 | 3 | 11 |
| amphibiens | 820030907 | Haute-vallée de l'ardèche | 4 | - | 2 | 3 | 1 | 2 | 1 | 13 |
| amphibiens | 820030187 | Plateau du rouvergüe et plateau de clansayes | 0 | - | 0 | 0 | 0 | 13 | 2 | 15 |
| amphibiens | 820030974 | Gorges de la louyre | 17 | - | 0 | 4 | 6 | 9 | 2 | 38 |
| amphibiens | 820032140 | L'isère des portes de romans à la vanelle | 8 | - | 0 | 1 | 12 | 9 | 12 | 42 |
| amphibiens | 820030019 | Basse-vallée du chassezac | 14 | - | 2 | 7 | 9 | 15 | 9 | 56 |
| chiroptères | 820030191 | Prairie humide des aubagnes | 1 | 2 | 0 | 1 | - | 1 | 0 | 5 |
| chiroptères | 820030091 | La vèbre au pertuis | 1 | 0 | 1 | 1 | - | 5 | 1 | 9 |
| chiroptères | 820030128 | Escarpeement rocheux, bois et | 0 | 0 | 1 | 0 | - | 14 | 2 | 17 |

| | | | | | | | | | | |
|------------------|-----------|--|---|---|---|---|---|----|---|----|
| | | landes de féreyrolles | | | | | | | | |
| mammifères | 820030127 | Détroit de saillans | 0 | 0 | 0 | - | 1 | 1 | 2 | 4 |
| mammifères | 820030962 | Coteau de vesseaux | 0 | 0 | 0 | - | 1 | 6 | 2 | 9 |
| mammifères | 820030430 | Montagne de la vanige | 0 | 0 | 0 | - | 0 | 9 | 4 | 13 |
| mammifères | 820030184 | Aéroport de valence-chabeuil | 1 | 0 | 0 | - | 3 | 5 | 5 | 14 |
| mammifères | 820030186 | Montagnes de saint maurice et du poët | 0 | 0 | 1 | - | 3 | 8 | 3 | 15 |
| mammifères | 820030108 | Tourbières du plateau de montselgues | 2 | 2 | 1 | - | 6 | 5 | 0 | 16 |
| mammifères | 820030491 | Saint roman, piégros, et gorges de pommerol | 2 | 0 | 0 | - | 0 | 14 | 4 | 20 |
| oiseaux nicheurs | 820030141 | Massif de venterol | 0 | 0 | 0 | 0 | 0 | - | 0 | 0 |
| oiseaux nicheurs | 820030148 | Boisements de pin de salzmann d'abeau etourniel | 2 | 0 | 0 | 1 | 2 | - | 0 | 5 |
| oiseaux nicheurs | 820030098 | La drôme au confluent de la roanne, d'espenel à vercheny | 4 | 0 | 0 | 2 | 0 | - | 0 | 6 |
| oiseaux nicheurs | 820030465 | Devès et montagne des vaux | 0 | 0 | 1 | 0 | 8 | - | 0 | 9 |
| oiseaux nicheurs | 820030225 | Marais du vernais | 7 | 2 | 0 | 1 | 0 | - | 0 | 10 |
| oiseaux nicheurs | 820030149 | Ruisseaux de la ganière et | 8 | 1 | 0 | 2 | 2 | - | 0 | 13 |

| | | | | | | | | | | |
|----------|-----------|--|----|---|---|---|---|---|---|----|
| | | d'abeau | | | | | | | | |
| reptiles | 820030972 | Pelouses de bujarelle et des blaches | 0 | 0 | - | 1 | 0 | 6 | 2 | 9 |
| reptiles | 820030134 | Rocher de sampzon | 2 | 0 | - | 3 | 1 | 3 | 0 | 9 |
| reptiles | 820030962 | Coteau de vesseaux | 0 | 0 | - | 0 | 1 | 6 | 2 | 9 |
| reptiles | 820030996 | Vallée de l'oize | 15 | 1 | - | 2 | 1 | 4 | 0 | 23 |
| reptiles | 820030974 | Gorges de la louyre | 17 | 0 | - | 4 | 6 | 9 | 2 | 38 |