



Karum

ACTIONS NATURE

ALPES TP

Domaine skiable de La Plagne Aménagement des pistes Lovatière et Jean Marie

DOSSIER D'EXAMEN AU CAS PAR CAS Annexes au formulaire CERFA n° 14734*3

08 avril 2022

Réf. : 2022045

RAPPEL DU CADRE DE LA DEMANDE D'EXAMEN DU PROJET « AU CAS PAR CAS »

NOM DU PETITIONNAIRE	ALPES TP
LIEU DE L'OPERATION	Commune de la Plagne-Tarentaise
NATURE DE L'OPERATION	Aménagement de pistes de ski
CATEGORIE DONT RELEVE L'OPERATION AU TITRE DE L'ARTICLE R. 122-2 DU CODE DE L'ENVIRONNEMENT	43-b)
DATE PREVUE DU DEMARRAGE DES TRAVAUX	Mai/juin 2022
DUREE PREVUE DES TRAVAUX	1 mois

PRESENTATION DU PROJET

La société Alpes TP prévoit des travaux pour la construction d'un parking semi-enterré à proximité du chantier du Manaka (1634 route de Plagne centre 73 210 PLAGNE-TARENTEISE) pour le compte du maître d'ouvrage MGM constructeur.

Après échange avec la Société d'Aménagement de la Plagne (SAP), gestionnaire du domaine skiable de la Plagne, Alpes TP a proposé les matériaux inertes issus du chantier pour remodeler les 2 pistes de ski Jean-Marie et Lovatière passant à proximité du Manaka. Les matériaux déposés seront d'origine naturelle et seront uniquement issus du terrassement du chantier du parking. Tout dépôt de matériaux en provenance d'autres sites ne pourra être utilisé sur ce site sans une nouvelle autorisation.

Il est prévu 18 500 m³ de déblais sur cette opération.

Aujourd'hui, la piste de la Lovatière est une piste difficile à exploiter avec un relief compliqué dans un secteur où l'ensoleillement et l'altitude (< 2000 m) font que la terre ressort facilement sur les pistes au printemps. Quant à la piste Jean-Marie, la construction de l'ensemble immobilier du Manaka a induit une réduction non négligeable de sa largeur. Pour des questions de sécurité, les travaux envisagés permettent d'élargir la piste sur sa rive gauche ce qui éloignerait les skieurs du bâtiment surtout que cette zone est située à l'aval d'une passerelle skieurs sur la route départementale où la visibilité n'est pas optimale.

La zone d'étude inclut la zone de dépôt de matériaux sur une superficie d'environ 9 000 m².

Deux visites de terrain pour la faune et la flore ont été réalisées par KARUM en juillet 2021. Ces visites ont été programmées, par anticipation, à la demande de la SAP pour diagnostiquer certains sites favorables à un remodelage des pistes de ski. Ces prospections avaient pour objectif d'apprécier le contexte écologique de la zone sur laquelle se situe le projet. La zone d'étude a été parcourue à pied afin d'identifier les différents habitats naturels concernés par les zones de travaux et de localiser les milieux représentant un enjeu au regard des travaux. Pendant ces journées de terrains, des inventaires floristiques et faunistiques ont été réalisés. Ils ont consisté à vérifier la présence/absence d'espèces protégées sur les zones de remblais.

Des ressources bibliographiques ont également été consultées telles que : le PIFH, la base de données du CBNA, l'INPN, les données communales de faune-Savoie (LPO).

Le site d'étude est également situé au cœur de l'Observatoire Environnemental du domaine skiable de La Plagne. Les données de cet observatoire seront également analysées pour identifier les enjeux écologiques présents ou potentiellement présents sur le site.

Grâce à l'Observatoire Environnemental du domaine skiable de La Plagne, les variables paysagères ont pu être prises en compte efficacement.

Les autres variables environnementales (risques naturels, captage d'eau potable, etc.) ont été étudiées grâce aux prises de vues photographiques du site et aux données gouvernementales disponibles en libre accès.

CADRE METHODOLOGIQUE DE L'EVALUATION ENVIRONNEMENTALE DE L'OPERATION

La méthode mise en œuvre a dans un premier temps consisté à déterminer les sensibilités environnementales du lieu d'implantation pressenti de l'opération. Pour ce faire, plusieurs sources d'informations ont été consultées :

- > Données publiques ouvertes en Auvergne – Rhône-Alpes (www.data.gouv.fr) ;
- > Données de la DDT 73 : Observatoire des territoires de la Savoie, inventaire départemental des zones humides de la Savoie ;
- > L'analyse des données communales sur Faune-Savoie ;
- > Les données du Parc National de la Vanoise (PNV) ;
- > Les données récoltées sur la zone d'étude ou à proximité dans le cadre de précédentes études environnementales ;
- > Schéma Régional d'Aménagement, de Développement Durable et d'Egalité des Territoires (SRADDET) d'Auvergne-Rhône-Alpes ;
- > Périmètres de protection des captages d'Alimentation en Eau Potable (ARS) ;
- > Plan de prévention des risques naturels (PPRn), inondation (PPRi), minier (PPRm) et technologiques (PPRt) de la commune de La Plagne-Tarentaise.

En complément, des investigations de terrain ont été réalisées par KARUM en juillet 2021. Ces prospections avaient pour objectif d'apprécier le contexte écologique de la zone sur laquelle se situe le projet.

Les données issues de l'Observatoire Environnemental du domaine skiable de La Plagne ont également été consultées. Elles permettent de compléter efficacement les visites de terrain en appréciant le contexte écologique et paysager à l'échelle du site mais également dans un contexte plus large.

La consultation des sources d'informations disponibles couplées à l'évaluation de terrain a permis de dresser un état des lieux actualisé et précis des enjeux environnementaux présents sur la zone d'étude de l'opération.

De là, il a été possible d'évaluer les incidences attendues de l'opération sur l'environnement à la fois au regard de sa nature, son dimensionnement, mais aussi du déroulé prévu des travaux et des modalités d'exploitation de l'ouvrage une fois réalisé.

Dans le cas où la démarche d'évaluation conclut à une ou plusieurs incidences notables de l'opération sur l'environnement, le pétitionnaire s'engage à mettre en œuvre des mesures adaptées pour que ces incidences soient **Evitées, Réduites** ou, le cas échéant, **Compensées** (application de la logique **E.R.C.**).

Les incidences attendues de l'opération et les mesures environnementales proposées par le pétitionnaire dans le cadre de la réalisation de son opération d'aménagement sont résumées sous la forme d'un tableau synthétique figurant page 24 du présent document.

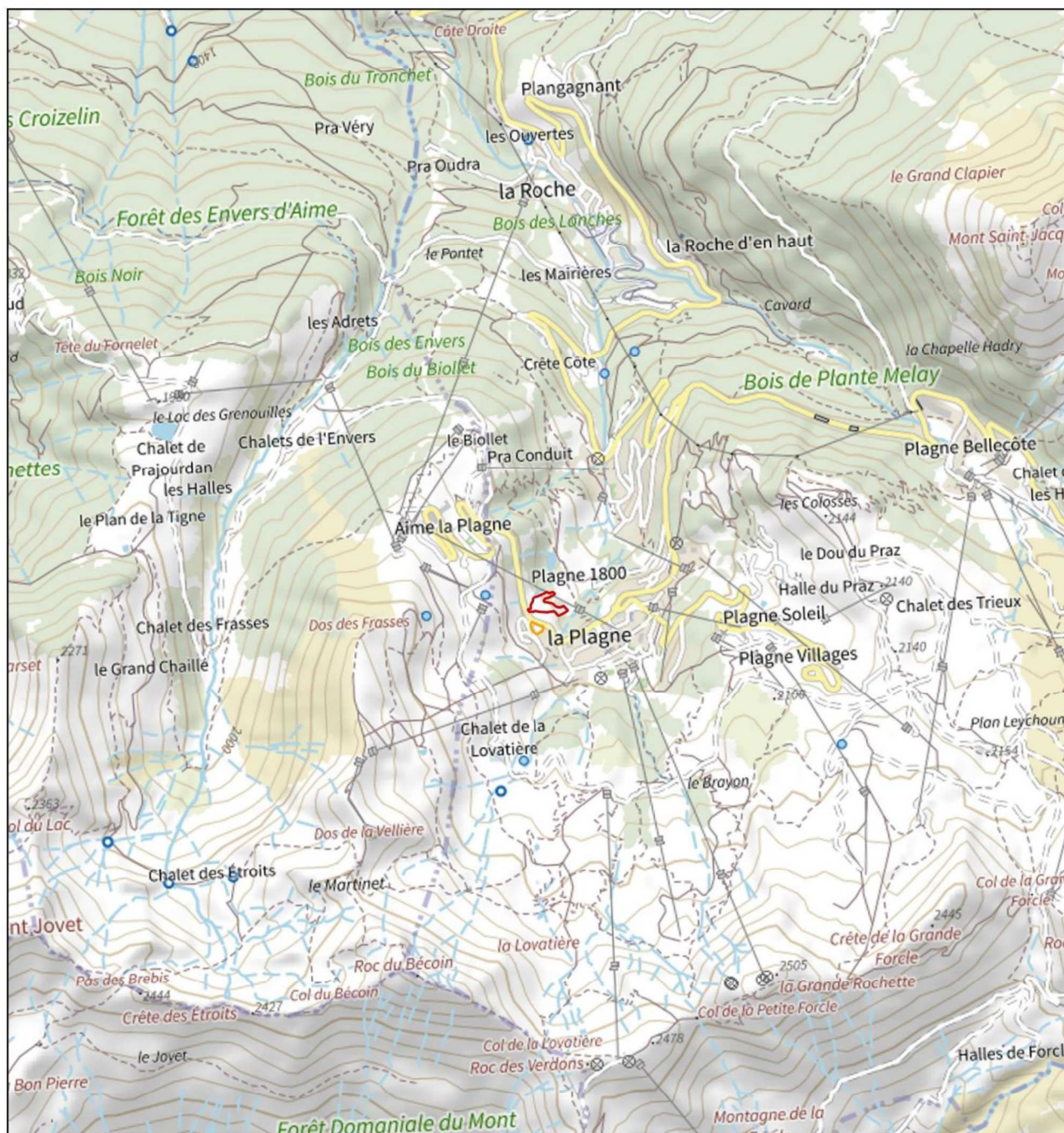
PLAN DE LA SITUATION

Alpes TP - Cas par cas remodelage des pistes Lovatière et Jean Marie
Localisation des zones de travaux



Karum

ACTIONS NATURE



Légende

Zonages des travaux

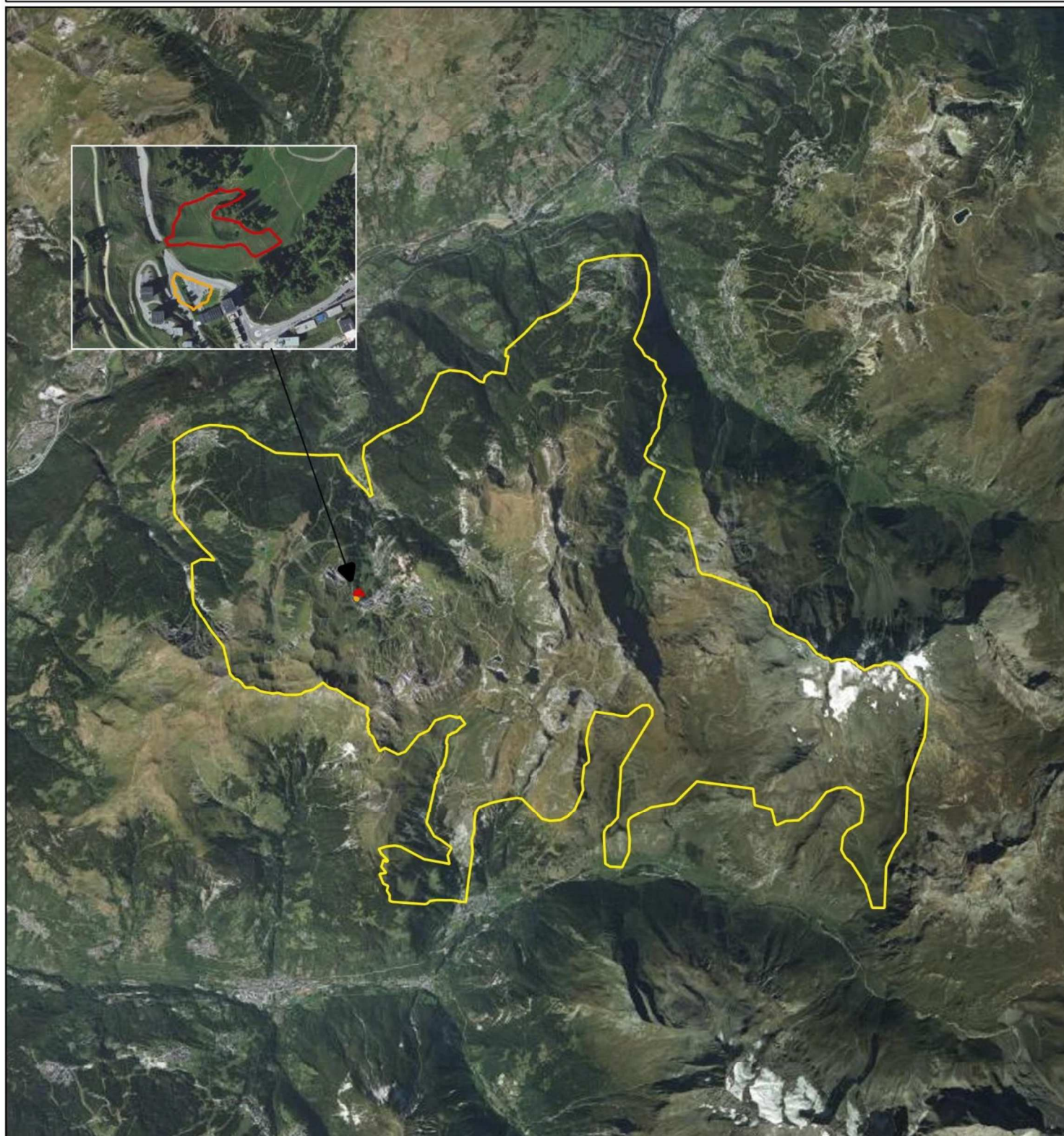
- Zone de remblais (zone d'étude)
- Zone de chantier



Échelle : 1:25 000

0 500 m

Conception: KARUM n°2022045 / T.ROUX
Données fonds de carte issues de Plan IGN v2 (2019)
Source de données : KARUM (2021-2022)
Date : 28/03/2022



Légende

Zonage des travaux

— Zone de remblais (Zone d'étude)

— Zone de chantier

Périmètres observatoires

□ Périmètre de l'observatoire du Domaine skiable de La Plagne



Échelle : 1:100 000

0 2 000 m

Conception: KARUM n°2022045 / T.ROUX
Données fonds de carte issues de BD ORTHO® - IGN - (2019)

Source de données : KARUM (2021-2022)
Date : 04/03/2022