

Fiche d'examen au cas par cas pour les zones visées par l'article L2224-10 du Code Général des Collectivités Territoriales

selon le R122-17-II alinéa 4 du Code de l'environnement

Mode d'emploi simplifié

Toutes collectivités compétentes sur la délimitation des quatre zones mentionnées à l'article L2224-10 du CGCT, communément appelés zonages d'assainissement, en voie d'élaboration, mais aussi de révision ou de modification sont concernées par la présente fiche d'examen au cas par cas.

La présente fiche est à renseigner et à transmettre, avec l'ensemble des pièces demandées, à l'attention du préfet de votre département, en sa qualité d'autorité environnementale, selon les obligations faites à la personne publique responsable conformément à l'article R122-18-I CE.

L'objectif de cette procédure d'examen au cas par cas est de permettre à l'autorité environnementale de se prononcer, par décision motivée au regard de la susceptibilité d'impact sur l'environnement, sur la nécessité ou non pour la personne publique responsable de réaliser l'évaluation environnementale de son plan.

Les informations transmises engagent la personne publique responsable et font l'objet d'une publicité sur le site internet de l'autorité environnementale.

Pour plus d'explication se reporter à la note d'accompagnement.

À renseigner par la personne publique responsable

Questions générales

Nom de la collectivité ou de l'EPCI compétent	Nom de la personne publique responsable
Thonon Agglomération	M. le Président Christophe ARMINJON

Zonages concernés par la présente demande	
Les zones d'assainissement collectif où la collectivité compétente est tenue d'assurer la collecte des eaux usées domestiques et le stockage, l'épuration et le rejet ou la réutilisation de l'ensemble des eaux collectées ;	<input checked="" type="radio"/> Oui - <input type="radio"/> non
Les zones relevant de l'assainissement non collectif où la collectivité compétente est tenue d'assurer le contrôle de ces installations et, si elles le décident, le traitement des matières de vidange et, à la demande des propriétaires, l'entretien et les travaux de réalisation et de réhabilitation des installations d'assainissement non collectif ;	<input checked="" type="radio"/> Oui - <input type="radio"/> non
Les zones où des mesures doivent être prises pour limiter l'imperméabilisation des sols et pour assurer la maîtrise du débit et de l'écoulement des eaux pluviales et de ruissellement ;	<input checked="" type="radio"/> Oui - <input type="radio"/> non
Les zones où il est nécessaire de prévoir des installations pour assurer la collecte, le stockage éventuel et, en tant que de besoin, le traitement des eaux pluviales et de ruissellement lorsque la pollution qu'elles apportent au milieu aquatique risque de nuire gravement à l'efficacité des dispositifs d'assainissement.	<input checked="" type="radio"/> Oui - <input type="radio"/> non

Présentation de votre démarche et des motifs de la mise en place/révision de ce (ces) zonage(s)

Thonon Agglomération a souhaité élaborer le zonage de l'assainissement - volet eaux usées (EU) et volet eaux pluviales (EP), sur l'ensemble du territoire de Thonon Agglomération, concomitamment à l'élaboration du PLUi.

Cette procédure permet de garantir la cohérence entre les documents des zonages de l'assainissement EP - EU et ceux du PLUi. Ces documents seront opposables en cas de demande d'urbanisme.

Caractéristiques des zonages et contexte

1. Est-ce une révision/modification de zonages d'assainissement ?

Zonage EU

☒ Oui ☐ Non

Zonage EP

• Quelle est la date d'approbation du précédent zonage ?

Voir Tableau en annexe

• Dans le cas d'une extension éventuellement envisagée d'un ou plusieurs zonages, dans quelles proportions ces zones vont-elles s'étendre ?

Si oui, veuillez joindre les cartes de zonage existantes ;

(Environ en ha)

.....

1. Quel est le territoire concerné ? (joindre une carte du périmètre)

Le territoire de Thonon Agglomération

2. Le territoire est-il couvert par un ou plusieurs document(s) d'urbanisme ?

Si PLUi, préciser le contour de l'intercommunalité (ou joindre une carte) :

Les communes situées sur l'ex territoire du Bas Chablais disposent du même document d'urbanisme. Les autres communes disposent de leur propre PLU.

• Quelle est la date d'approbation du/des document(s) existant(s) ?

• Si le(s) document(s) est/sont en cours d'élaboration / révision / modification, quel est l'état d'avancement de la démarche ? Elaboration du PLUi (phase arrêt)

☒ PLUi

☐ PLU

Carte communale

Non

Plusieurs :

.....

.....

Communes	PLU - Date d'approbation	Communes	PLU - Date d'approbation
Allinges	21/09/2016	Fessy	20/12/2022
Armoy	26/02/2019	Lully	20/12/2022
Thonon-les Bains	21/05/2019	Sciez	20/12/2022
Lyaud	30/10/2018	Brenthonne	20/12/2022
Orcier	25/02/2020	Anthy-sur-Léman	20/12/2022
Draillant	06/02/2012	Margencel	20/12/2022
Perrignier	25/01/2016	Bons-en-Chablais	20/12/2022
Cervens	21/07/2015	Ballaison	20/12/2022
Loisin	20/12/2022	Massongy	20/12/2022
Douvaine	20/12/2022	Excenevex	20/12/2022
Yvoire	20/12/2022	Chens-sur-Léman	20/12/2022
Nernier	20/12/2022	Veigy-Foncennex	20/12/2022
Messery	20/12/2022		

2. Le(s) PLUi/PLU/carte communale, en vigueur, font/fait-il(elle) ou ont/a-t-il(elle) fait l'objet d'une évaluation environnementale ? ¹	<input checked="" type="radio"/> Oui - non – examen au cas par cas
3. Des études techniques (type : schéma directeur d'assainissement ² , étude sur les eaux pluviales,...) ont-t-elles été, ou seront-t-elles, menées préalablement à vos futures propositions de zonages ?	<input checked="" type="radio"/> Oui - non
<p>Préciser ces études :</p> <p>Cartes d'aptitude des sols à l'Infiltration des Eaux Pluviales réalisées pour les 25 communes de Thonon Agglomération par le cabinet NICOT en 2024.</p> <p>Schéma Directeur EU déjà réalisé et SDGEPU en cours de réalisation</p>	

Caractéristiques générales du territoire et des zones susceptibles d'être touchées

4. Êtes-vous/intégrez-vous une commune en zone littorale (au sens de la loi littorale, y compris certains lacs)?

Oui - non

5. Est-ce que le territoire de votre collectivité dispose ou est limitrophe d'une commune disposant :

- d'une zone de baignade ? dans ce cas un profil de baignade a t il été réalisé ?
- d'une zone conchylicole ?
- d'une zone de montagne ?
- d'un périmètre réglementaire de captage (immédiat, rapproché/éloigné) d'alimentation en eau potable ?
- d'un périmètre de protection des risques d'inondations ?

Oui - non -limitrophe
 Oui - non -limitrophe
 Oui - non -limitrophe
 Oui - non -limitrophe
 Oui - non -limitrophe

Communes	Date d'élaboration/mise à jour du profil de baignade
Anthy-sur-Léman – Champs de l'Eau	2018
Anthy-sur-Léman – Recorts Municipale	2011
Anthy-sur-Léman – Séchex	2011
Chens-sur-Léman - Beauregard	2011
Chens-sur-Léman - Tougues	2011
Excenevex - Municipale	2021
Excenevex - Revorée	2011
Margencel - Redon	2011
Messery – La Pointe	2011
Messery – Municipale	2011
Sciez - Municipale	2011
Thonon-les-Bains – Centre Nautique	2011
Thonon-les-Bains – Pinède	2011
Thonon-les-Bains – Saint-Disdille	2011
Yvoire – La Garite	2011

Communes	Captages
Le Lyaud	Chambrettes, Chavannes, Sommet du Village, Mouilles, Verdets, Blaves, Voua de Ly, Pratquemont, Grésy, Déserte
Thonon-Les-Bains	Fontaine Couverte, Ripaille
Anthy-sur-Léman	Bois d'Anthy
Fessy	Contamines, Les Salées
Bons-en-Chablais	Folle Aval et Amont, Poussières, Pratellerie, Châble
Brenthonne	Gros Perrier, Marcy
Bons-en-Chablais	Nappe Saint-Didier, Favre, Granges
Armoy	Grande Fontaine
Draillant	Moises, Source des Ecoles,
Douvaine	Pré Chappuis, Marlivaz
Orcier	Favrats, Pont de Mouche, Epinguy

La commune de Thonon-Les-Bains est dotée d'un PPR approuvé en 2007 et qui prend en compte les risque de mouvements deterrain, terrains hydromorphes, chutes de blocs, ruissellement / ravinement, inondations, crues torrentielles, érosion littorale)

Zone de Montagne : Armoy, Le Lyaud, Orcier, Draillant, Cervens, Fessy, Brenthonne et Bons-en-Chablais.

1. Le territoire dispose-t-il : • de cours d'eau de première catégorie piscicole ? • de réservoirs biologiques selon le SDAGE ?	<input checked="" type="radio"/> Oui - <input type="radio"/> non <input checked="" type="radio"/> Oui - <input type="radio"/> non
--	--

Cours d'eau de 1^{ère} catégorie piscicole : La Dranse, Le Pamphiot, Rivière de Mâcheron, Le Redon, Ruisseau des Moises, Ruisseau de la Gurnaz, Le Dronzet, Ruisseau de la Gorge, Ruisseau d'Avully, Le Foron, Ruisseau de Pisse-Vache, Ruisseau de la Creusiaz, Ruisseau de la Folle, Le Grand Vire, Le Vion, La Bévière, ruisseau des Pâquis, La Vorze, Ruisseau des Léchères, Le Chamburaz, Ruisseau de Crépy, Le Tuernant, L'Hermance, Le Mercube. Etang Sandro, Lac Léamn, Etang de St-Disdille, Plan d'eau le Voua Bénit, Plan d'eau Voua Beudet.

Réservoirs biologiques : le Pamphiot et ses affluents, le Foron et ses affluents excepté Le Grand Vire, Le Redon et ses affluents.

1. Y a-t-il une zone environnementalement sensible à proximité telle que : • Natura 2000 ? • ZNIEFF1 ? • Zone humide ? • Éléments de la Trame Verte et Bleue (réservoir, corridors) ? • Présence connue d'espèces protégées ? • Présence de nappe phréatique sensible ?	<input checked="" type="radio"/> Oui - <input type="radio"/> non <input checked="" type="radio"/> Oui - <input type="radio"/> non <input checked="" type="radio"/> Oui - <input type="radio"/> non <input checked="" type="radio"/> Oui - <input type="radio"/> non <input checked="" type="radio"/> Oui - <input type="radio"/> non <input checked="" type="radio"/> Oui - <input type="radio"/> non <input checked="" type="radio"/> Oui - <input type="radio"/> non
--	--

Préciser lesquels : (voir cartographies en ANNEXE)

5 sites Natura 2000 : ZSP et ZSC Lac Léman, ZSC Massif des Voirons, ZSC Marais de Chilly et de Marival, ZSC Zones Humides du Bas Chablais.

42 Znieff type I : Domaine de Coudrée et anciennes dunes lacustres du bord du Léman, Ruisseaux du Vion, du Foron et du Redon, Marais de Genevrière, Grand Marais de Margencel, Marais de la Proux et de la Bossenot, Marais de Prat-Quemond, Marais des Crestés, Les Voirons et le ravin de Chandouze, Prairie humide des Marmottes, Ancienne exploitation de gravier au sud du Couvent de la Visitation, Vallon du Pamphiot, Coteau sec de Chantemerle, Marais au sud-ouest du hameau du Fougueux, Têtes rocheuses et boisées entre Trossy et Le Lyaud, Maladière Nord : les Châteaux, Tourbière des Moises, Le Voua Bénit, Le Voua des Splots, Marais de Fully, Vallon des Léchères et pelouse de la Sablonnière, Marais de Ballaison, Marais de Choisy, Petit lac à Lully, Marais de Chilly, Ballavais et Mermes, La Dranse, du pont de Bioge au lac Léman, Grand marais d'Orcier, Dépressions marécageuses des Mouilles, Marais entre Maugny et Bonnant, Marais des Josses, Forêt de Thonon, Marais de Champagne, Marais de Chignens, Golfe de Coudrée et environs, Marais du Villard, Forêt de Planbois, Prairies humides de Marival, Marais de Rafour dans le Bois Conti, Marais de la Croix de la Marianne, Marais du bois de Partey, Marais des Campanules, Le Voua de la Motte, Ravins de Chamburaz, Marnoz et de l'Hermance.

933 hectares de zones humides inventoriés sur Thonon Agglomération (Asters/CEN74).

1. Quel est le niveau de qualité de l'état écologique et de l'état chimique (très bon état, bon état, moyen, médiocre, mauvais) ³ des masses d'eau réceptrices des eaux concernées par la présente demande, selon la classification du SDAGE au sens de la Directive Cadre sur l'Eau (DCE)? • Nom de la(des) Masse(s) d'eau superficielle : • Nom de la(des) Masse(s) d'eau souterraine : Si souhaité, vous pouvez préciser un niveau de qualité issu des point(s) de référence(s) nationaux connu(s), ou selon d'autres données à préciser (biblio, mesures locales)	FRDR 550, 522a, 551, 556 a, 10616, 10677, 11129, 11140, 11815 FRDG 201, 208, 408 et 517 Bon état quantitatif et chimique
--	--

Etat des masses d'eau superficielle :

- FRDR 522a (La Dranse) : état écologique moyen et bon état chimique
- FRDR 551 (Le Pamphiot) : état écologique moyen et bon état chimique
- FRDR 11140 (Le Redon) : état écologique moyen et bon état chimique
- FRDR 11129 (Ruisseau de La Gorge) : bon état écologique et bon état chimique
- FRDR 550 (Le Foron) : état écologique moyen et bon état chimique
- FRDR 556 a (Le Foron) : état écologique médiocre et bon état chimique
- FRDR 10677 (Le Grand Vire) : état écologique moyen et bon état chimique
- FRDR 11815 (L'Hermance) : état écologique médiocre et bon état chimique
- FRDR 10616 (Le Vion) : état écologique médiocre et bon état chimique

2. Votre territoire fait-il l'objet d'application de documents de niveau supérieur :

- Schéma d'Aménagement et de Gestion des Eaux (SAGE) ?
- Directive Territoriale d'Aménagement (DTA ou DTADD) ?
- Schéma de Cohérence Territoriale (SCoT) ?

Oui - non
Oui - non
Oui - non

Préciser lesquels :

Projet DTA des Alpes du Nord (non abouti)

Schéma de Cohérence Territoriale du Chablais approuvé le 30 janvier 2020.

Caractéristiques générales du territoire et des zones susceptibles d'être touchées

Autres :

1. Pensez-vous que votre territoire sera soumis à une forte urbanisation ?

Oui - non

Prise en compte du SCOT du Chablais. L'objectif de réduction de moitié de la consommation d'espace naturel et agricole par l'urbanisation est inscrit dans le PADD. Suivant un objectif général de gestion économe de l'espace et de lutte contre l'étalement urbain, une enveloppe foncière pour l'urbanisation de 750 hectares maximum inscrite dans le PADD est définie et répartie telle que suit :

- 514 ha pour le résidentiel (répartis par EPCI et niveau d'armature) dont 329 ha pour Thonon Agglomération ;
- 84 hectares pour les zones d'activités (répartis par EPCI) dont 58 ha pour Thonon Agglomération ;
- 28 hectares pour les équipements et tourisme (notamment UTM) (répartis par EPCI) dont 12 ha pour Thonon Agglomération ;
- 124 hectares pour les infrastructures (notamment l'autoroute Machilly/Thonon).

2. Quel est le type principal des réseaux de collecte des eaux usées sur votre territoire?
Réseau mixte : 719 kms de réseau dont 64 kms de réseau unitaire

Autres :

Séparatif
Unitaire

3. Disposez-vous d'une carte d'aptitude des sols à l'infiltration ?

Oui - non

4. Existe-t-il des ouvrages de rétention des Eaux Pluviales sur le territoire concerné par le zonage ?

Oui - non

Si vous disposez de la compétence relative à la planification et/ou gestion de l'assainissement collectif et non collectif, remplissez le tableau suivant.

Questions relatives aux zones d'assainissement collectif/non collectif des eaux usées

Contexte, caractéristiques du zonage et possibilité d'incidences sur l'environnement et la santé humaine	
1. Y a-t-il des adaptations de grands secteurs (ouverture à l'urbanisation, passage de l'ANC à l'AC ou inversement pour diverses raisons possibles), qui sont à l'origine de la volonté de révision du zonage d'assainissement ?	Oui - non
2. Conformément à l'article L2224-8 du CGCT, avez-vous établi votre schéma descriptif d'assainissement collectif des eaux usées ⁵ ?	Oui - non
3. Les contrôles des assainissements non collectifs ont-ils été réalisés • Sont-ils en cours et dans quels délais seront-ils réalisés ? • Les non-conformités ont-elles été levées ? • Sont-elles en cours d'être levées ?	Oui - non Oui - non Oui - non Oui - non
1. Au sein de votre PLU, imposez-vous, dans le règlement un minimum de surface parcellaire sur les zones d'assainissement non collectif ?	Oui - non - sans objet Combien :
2. La collectivité compétente (ou les collectivités adhérentes) dispose-t-elle de déclarations de prélèvement (puits ou forage privés) selon l'article L2224-9 du CGCT ? Si oui, sont-ils sur (à proximité d') une zone pressentie comme devant accueillir un zonage ANC ?	Oui - non - Oui - non -
3. Est-il prévu d'autres modes de gestion des eaux usées traitées en Assainissement Non Collectif (ANC) que l'infiltration (rejet en milieu hydraulique superficiel ...) ?	Oui - non
Si oui lesquels : Rejet dans des cours d'eau à débit permanent et non saturé.	
4. La station de traitement des eaux usées (STEU) actuelle est-elle en surcharge ⁶ ? • Par temps sec ? • Par temps de pluie ? • De façon saisonnière ?	Oui - non Oui - non Oui - non Oui - non
<p>STEP de BRENTHONNE : Un dépassement de la capacité nominale a été constaté (2020). Abandon de la STEP et raccordement des effluents à la nouvelle STEP de Douvaine ou construction d'une nouvelle STEP.</p> <p>STEP FESSY/LULLY : La charge entrante est supérieure à la capacité nominale de la STEP. Thonon Agglo prévoit à court terme le raccordement des effluents de Lully/Fessy à la STEP de Thonon-les-Bains (capacité suffisante et possibilité technique de raccordement gravitaire) ou à la future STEP de Douvaine.</p> <p>STEP de DOUVAINNE : Constat de dépassements ponctuels en DBO5. Projet de construction d'une nouvelle STEP de 76 600 E.H par temps sec / 84 000 E.H par temps de pluie.</p>	

Contexte, caractéristiques du zonage et possibilité d'incidences sur l'environnement et la santé humaine

1. Avez-vous des procédures d'urgence en cas de rupture accidentelle d'un des éléments de votre système d'assainissement (coupure électrique, pompe, STEU)?

☒ Oui - ☐ non

Lesquels :

- Des marchés de travaux et curage prévoyant une intervention dans les 2h
- Des groupes électrogènes sur les gros ouvrages et mobiles pour les coupures électriques
- Un stock de pompes de rechanges pour les points stratégiques

2. Avez-vous l'intention de rechercher une réduction de vos futures consommations énergétiques sur les équipements de votre système d'assainissement (postes,...) ?

• Par une cohérence topographique entre les zones collectées ?

☒ Oui - ☐ non
☒ Oui - ☐ non

Autres : Thonon Agglomération limite autant que possible la mise en place de poste de refoulement en préférant des raccordements gravitaires. Thonon Agglomération dispose d'un contrat groupe avec le SYANE et d'un programme de suppression des eaux claires parasites.

Si vous disposez de la compétence relative la planification et/ou gestion des eaux pluviales, remplissez le tableau suivant.

Questions relatives aux zones où des mesures doivent être prises pour limiter l'imperméabilisation des sols et pour assurer la maîtrise du débit et de l'écoulement des eaux pluviales et de ruissellement.

Contexte, caractéristiques du zonage et possibilité d'incidences sur l'environnement et la santé humaine	
1. Existe-t-il des risques ou enjeux liés à : <ul style="list-style-type: none"> • des problèmes d'écoulement des eaux pluviales ? • de ruissellement ? • de maîtrise de débit ? • d'imperméabilisation des sols ? 	<input checked="" type="radio"/> Oui - <input type="radio"/> non <input checked="" type="radio"/> Oui - <input type="radio"/> non <input checked="" type="radio"/> Oui - <input type="radio"/> non <input checked="" type="radio"/> Oui - <input type="radio"/> non
Lesquels : Des problèmes de débordements/inondations (sur voirie, habitation ou hors voirie), difficultés d'exploitation ((bouchages, dépôts, charriage,...), réseau en charge, érosion importante et pollution au milieu naturel ont été recensés dans le cadre du SDEP en cours de réalisation. Remarque : Des ruissellements sont essentiellement sur les bassins versants amont avec les plus fortes pentes.	
5. Disposez-vous d'un système de gestion des eaux pluviales (bassin, surverse, télégestion)?	<input checked="" type="radio"/> Oui - <input type="radio"/> non
6. Votre système d'assainissement eaux pluviales est-il déclaré ou autorisé conformément à la rubrique 2.1.5.0. de la nomenclature loi sur l'eau?	<input checked="" type="radio"/> Oui - <input type="radio"/> non
2. Avez-vous identifié des secteurs de votre territoire et des territoires limitrophes concernés par des risques liés aux eaux pluviales ?	<input checked="" type="radio"/> Oui - <input type="radio"/> non Si oui, fournir si possible une carte.
3. Avez-vous identifié des secteurs de votre territoire où sont présents des enjeux de gestion pour les eaux pluviales (maîtrise de l'imperméabilisation, topographie, capacité des réseaux existants, limitation du ruissellement,...)?	<input checked="" type="radio"/> Oui - <input type="radio"/> non Si oui, fournir si possible une carte.
4. Des mesures permettant de gérer ces risques existent-elles ?	<input checked="" type="radio"/> Oui - <input type="radio"/> non
Dans le cadre du SDEP en cours de réalisation, les études de bassin versant et hydrauliques seront réalisées afin de supprimer les dysfonctionnements.	

Contexte, caractéristiques du zonage et possibilité d'incidences sur l'environnement et la santé humaine	
1. Avez-vous rencontré des problématiques de capacité de votre réseau d'eaux pluviales par temps de pluie ?	<input checked="" type="radio"/> Oui - <input type="radio"/> non
• Selon quelle fréquence ? variable (suite à des orages) / annuel ou biannuel • Dues à une mise en charge par un cours d'eau ?	<input type="radio"/> Oui - <input checked="" type="radio"/> non
1. Votre commune a-t-elle fait l'objet d'une décision de catastrophe naturelle liée aux inondations ?	<input checked="" type="radio"/> Oui - <input type="radio"/> non
2. Avez-vous subi des <ul style="list-style-type: none"> • coulées de boues? • glissements de terrain dus à un phénomène pluvieux? • Autres : 	<input checked="" type="radio"/> Oui - <input type="radio"/> non <input checked="" type="radio"/> Oui - <input type="radio"/> non
1. Votre territoire fait-il parti : <ul style="list-style-type: none"> • d'un SAGE en déficit eau ? • d'une Zone de Répartition des Eaux ? 	<input type="radio"/> Oui - <input checked="" type="radio"/> non <input type="radio"/> Oui - <input checked="" type="radio"/> non

Communes concernées par une décision de catastrophe naturelle liée aux inondations : Allinges, Anthy-sur-Léman, Ballaison, Bons-en-Chablais, Cervens, Chens-sur-Léman, Douvaine, Draillant, Loisin, Margencel, Massongy, Orcier, Perrignier et Thonon.

Remarque : Quelques glissements de terrain de très faible ampleur ont été recensés sur le territoire mais ne sont pas liés à une décision de catastrophe naturelle.

Si vous disposez de la compétence relative la planification et/ou gestion des eaux pluviales, remplissez le tableau suivant.

Questions relatives aux zones où il est nécessaire de prévoir des installations pour assurer la collecte, le stockage éventuel et, en tant que de besoin, le traitement des eaux pluviales et de ruissellement lorsque la pollution qu'elles apportent au milieu aquatique risque de nuire gravement à l'efficacité des dispositifs d'assainissement.

Contexte, caractéristiques du zonage et possibilité d'incidences sur l'environnement et la santé humaine	
1. Votre commune dispose-t-elle de réseaux de collecte des eaux pluviales ?	Oui - non
2. L'éventuel Schéma Directeur d'Assainissement (ou une démarche autre) aborde-t-il les questions de pollution des eaux pluviale(s) ? Des prescriptions ont-elles été proposées ? Si oui, lesquelles ? Mise en place d'une réglementation imposant le traitement des Eaux Pluviales des surfaces de stationnement.	Oui - non Oui - non
3. La réalisation d'ouvrages est-elle prévue ? Si oui lesquels et pour quel objectif ?	Oui - non
4. Les équipements prévus consommeront-ils une surface naturelle propre ? Sont-ils intégrés sous voirie, parking, bâti ?	Oui - non Oui - non

Autoévaluation (facultatif)

Au regard du questionnaire, estimez-vous qu'il est nécessaire que vos zonages définis au L2224-10 CGCT fassent l'objet d'une évaluation environnementale ou qu'ils devront en être dispensés ?

Les effets attendus du zonage de l'assainissement des eaux usées n'ont a priori pas d'incidence négative sur l'environnement et la santé humaine.

Les effets attendus du zonage de l'assainissement des eaux pluviales vont dans le sens de l'amélioration des conditions de collecte et de rejet des eaux pluviales. La mise en place d'une réglementation Eaux Pluviales assurera la prise en compte de la gestion des surfaces imperméabilisées à la parcelle sur l'ensemble du territoire communal.

De fait, il ne semble pas nécessaire que ces zonages soient soumis à une évaluation environnementale.

A Perrignier, le 4 février 2025

Christophe ARMINSON
Président,



Annexe – Approbation zonages EU – zonages EP :

Communes	Zonage De l'Assainissement des Eaux Usées	Communes	Zonage de l'Assainissement des Eaux Usées
Armoy	✓ (2013)	Bons-en-Chablais	✓ (2014)
Allinges	✓ (2013)	Chens-sur-Léman	✓ (2011)
Le Lyaud	-	Douvaine	✓ (2014)
Perrignier	✓ (2016)	Excenevex	✓ (2012)
Anthy-sur-Léman	✓ (2013)	Loisin	✓ (2016)
Margencel	✓ (2011)	Messery	✓ (2013)
Massongy	✓ (2006)	Nernier	✓ (2013)
Fessy	✓ (2008)	Veigy Foncevex	✓ (2012)
Lully	✓ (2013)	Yvoire	✓ (2011)
Brenthonne	✓ (2005)	Sciez	✓ (2013)
Ballaison	✓ (2014)	Draillant	✓ (2009)

<u>Communes</u>	<u>Type de document</u>	<u>Date d'approbation</u>
Allinges	Annexes sanitaires EP	2022
Anthy-sur-Léman	Annexes sanitaires EP	2019
Armoy	Zonage EP	2018
Ballaison	Annexes sanitaires EP	2019
Bons en Chablais	Zonage EP	1999
	Annexes sanitaires EP	2019
Brenthonne	Annexes sanitaires EP	2019
Chens-sur-Léman	Annexes sanitaires EP	2019
Cervens	Zonage EP	2011
Douvaine	Annexes sanitaires EP	2019
Draillant		
Excenevex	Annexes sanitaires EP	2019
Fessy	Annexes sanitaires EP	2019
Loisin	Annexes sanitaires EP	2019
Lully	Zonage EP	2016
	Annexes sanitaires EP	2019
Le Lyaud	Zonage EP	2017
Massongy	Annexes sanitaires EP	2019
Margencel	Annexes sanitaires EP	2019
Messery	Annexes sanitaires EP	2019
Nernier	Annexes sanitaires EP	2019
Orcier	Zonage EP	2019
Perrignier	Annexes sanitaires EP	2010
Sciez	Annexes sanitaires EP	2019
Thonon-les-Bains	Zonage EP	2013
Veigy-Foncennex	Annexes sanitaires EP	2019
Yvoire	Zonage EP	2006
	Annexes sanitaires EP	2019

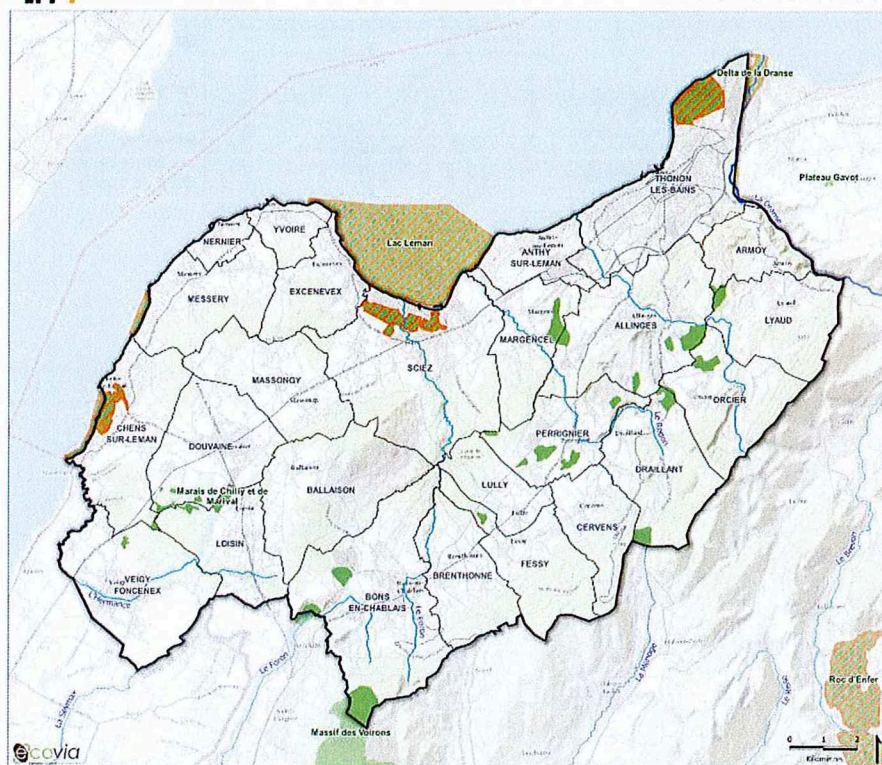
ANNEXES Cartographies :

1 -Natura 2000



MILIEUX NATURELS ET BIODIVERSITÉ Réseau NATURA 2000

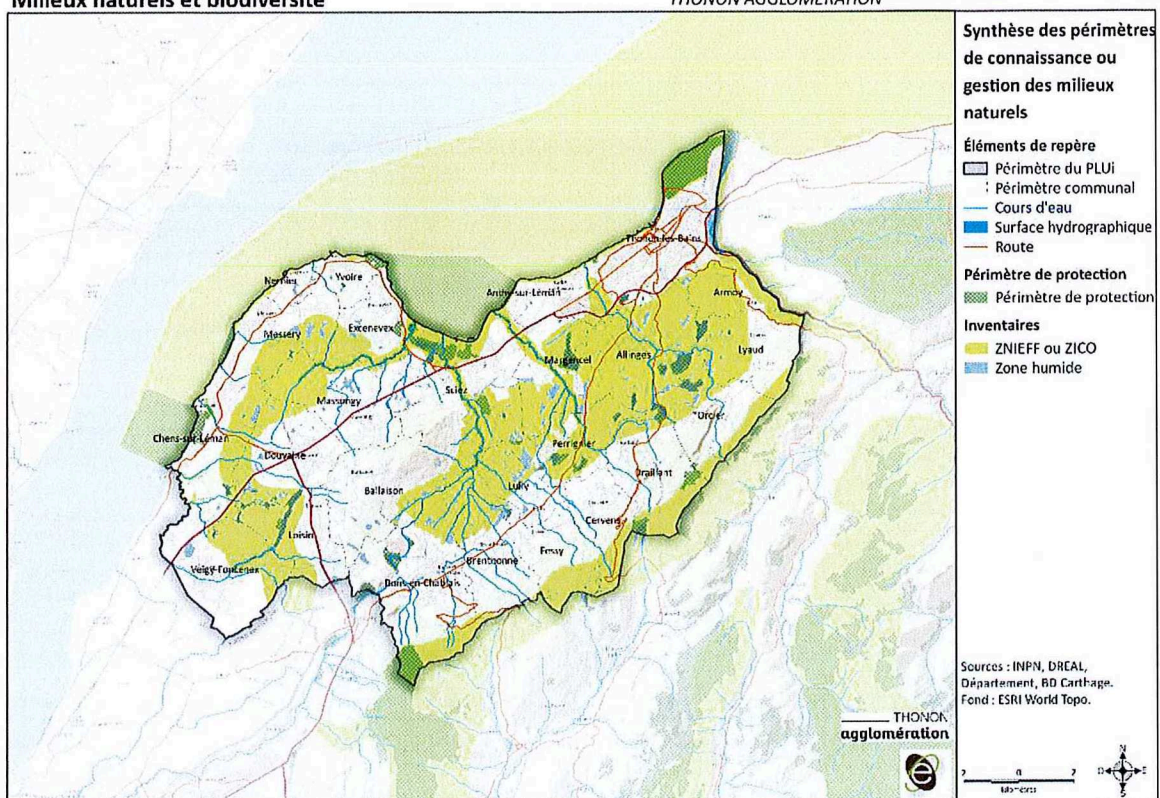
THONON
agglomération

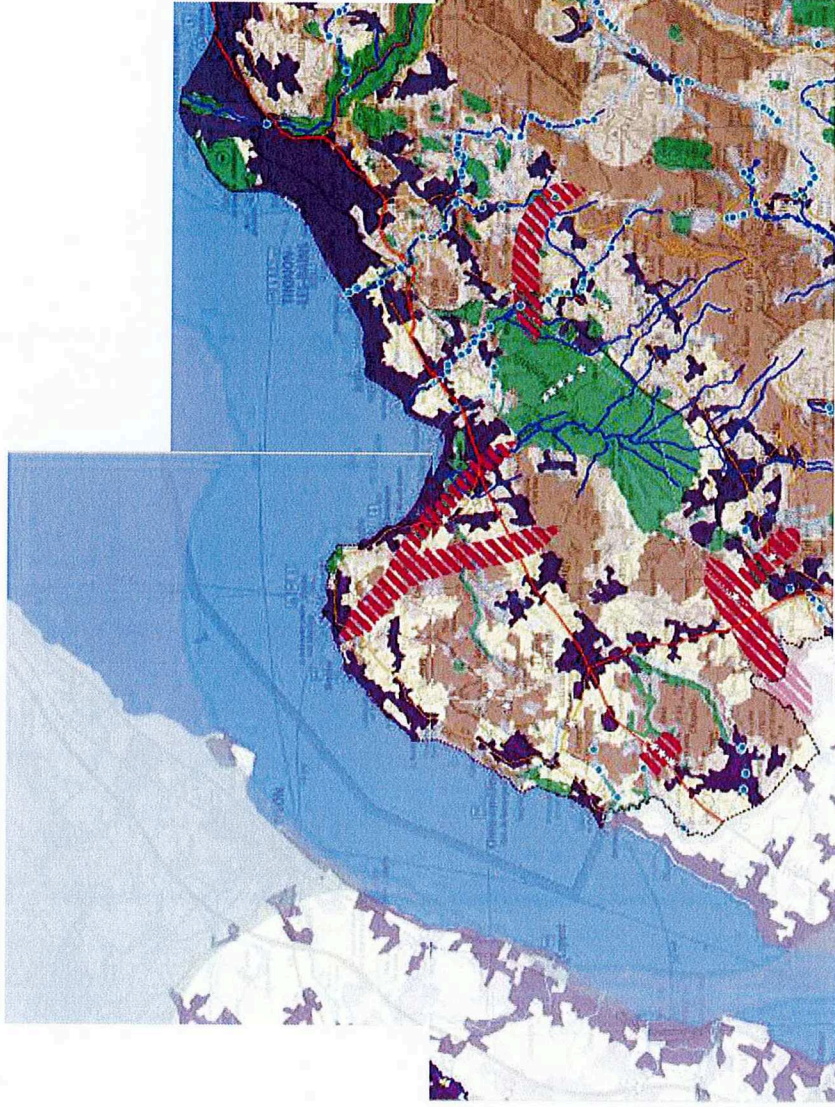


- Éléments de repère :**
- Périmètre du PLU
 - Limite communale
 - Cours d'eau
- Périmètres de protection :**
- Directive "Habitats" : Zone Spéciale de Conservation
 - Directive "Oiseaux" : Zone de Protection Spéciale

Réalisation : Ecovia, 2022.
Source(s) : INPN

2 -Znieff 1 et Zones humides





- Zones artificialisées**
- Plans d'eau
 - Cours d'eau permanent et intermittent, canaux
 - Infrastructures routières**
 - Type autoroutier
 - Routes principales
 - Routes secondaires
 - Tunnels
 - Infrastructures ferroviaires**
 - Voies ferrées principales et LGV
 - Tunnels

- Projets d'infrastructures linéaires**
- Routes, autoroutes
 - Voies ferrées
 - Pour le tracé (sans tracé, les services de l'État ne sont pas représentés)
 - (Boucles non réalisées)

- Points de conflits (écrasements, obstacles...)
- Zones de conflits (écrasements, falaises, obstacles, risques de noyade...)
- Référentiel des obstacles à l'écoulement des cours d'eau (ROE V5, mai 2013)

Réservoirs de biodiversité :

Objectif associé : à préserver ou à remettre en bon état

Corridors d'importance régionale :

Fuseaux Axes Objectif associé :
- à préserver
- à remettre en bon état

La Trame bleue :

Cours d'eau et tronçons de cours d'eau d'intérêt écologique reconnu pour la Trame bleue

- Objectif associé : à préserver
- Objectif associé : à remettre en bon état

Grands lacs naturels

- Objectif associé : à remettre en bon état
Les lacs, les berges et les algues, les lacs de l'Alsace
- Objectif associé : à préserver
Les d'Alsace

Espaces de mobilité et espaces de bon fonctionnement des cours d'eau

Objectif associé : à préserver ou à remettre en bon état

Zones humides - Inventaires départementaux

Objectif associé : à préserver ou à remettre en bon état
Pour le département de la Loire, toutes les zones humides
du bassin Rhône-Méditerranée sont représentées

Espaces perméables terrestres[†] : continuités écologiques fonctionnelles assurant un rôle de corridor entre les réservoirs de biodiversité

Perméabilité forte
Perméabilité moyenne

Espaces perméables liés aux milieux aquatiques[‡]

[†] consulté à partir des données de prévalence épidémiologique RSE (Réseau Ecologique de Rhône-Alpes, 2010)

Grands espaces agricoles participant de la fonctionnalité écologique du territoire
La reconnaissance de leur ancrage réel de perméabilité reste à préciser