



Bureau Régional d'Ingénierie Postes
Sources Direction Régionale Sillon
Rhodanien

7 boulevard Pacatianus

38 200 VIENNE

PROJET DE CONSTRUCTION D'UN TRANSFORMATEUR ENEDIS SUR LA COMMUNE DE MYANS (73) NOTE ECOLOGIQUE



COMMUNE DE MYANS
DEPARTEMENT DE LA SAVOIE (73)



Ingénieurs-conseils en aménagement durable du territoire

42 bd Antonio Vivaldi
42000 SAINT-ETIENNE

Tél. 04 77 92 71 47 / contact@eco-strategie.fr
www.eco-strategie.fr


ECO-STRATEGIE

42 bd Antonio Vivaldi
42000 SAINT-ETIENNE
Tél. 04 77 92 71 47
contact@eco-strategie.fr / www.eco-strategie.fr

Historique du dossier

N° version	Date	Observations
V1	06/12/2024	
V2	20/02/2025	Intégration des commentaires ENEDIS et intégration des pylônes RTE sur les photomontages
V3	02/10/2025	Intégration des commentaires ENEDIS et des dernières modifications du projet

Equipe de travail

Société	Rédaction Analyse	Prospections	Cartographie	Contrôle qualité
<i>ECO-STRATEGIE</i> 	Baptiste GARDE Marion BASSE Aurélié ROCA Charline PERRAU Rémi GIROUD	Marion BASSE Aurélié ROCA	Martin QUILLOT	François BOURGEO Rémi GIROUD

I. SOMMAIRE

I.	Sommaire	3
II.	Introduction.....	5
III.	Localisation du site et méthodologie	6
IV.	Notice écologique du projet	9
IV.1.	Contexte environnemental du site	9
IV.1.1	Périmètres réglementaires N2000	9
IV.1.2	Périmètres d'inventaire et contractuels.....	9
IV.2.	Diagnostic écologique du site.....	13
IV.2.1	Connexion du site d'étude à la trame verte et bleue locale.....	13
IV.2.2	Habitats	15
IV.2.3	Zones humides.....	18
IV.2.4	Flore.....	21
IV.2.5	Faune	23
V.	Enjeux liés aux milieux physiques et humains	34
V.1.	Eau	34
V.1.1	Cours d'eau.....	34
V.1.2	Gestion des eaux pluviales	34
V.2.	Nuisances	35
V.2.1	Acoustique.....	35
V.2.2	Perturbations électromagnétiques	35
V.2.3	Déchets.....	36
V.3.	Activité agricole	36
VI.	Enjeux liés aux patrimoines et aux paysages	37
VI.1.	Visibilité de l'AEI	37
VI.2.	Photomontages.....	42
VII.	Mesures mises en œuvre pour éviter/réduire les incidences du projet sur la faune et la flore 44	
VII.1.	Evitement Géographique : Choix du site	44
VII.2.	Evitement : Gestion sans phytosanitaires de l'installation.....	44
VII.3.	Evitement temporel : réalisation des travaux au cours de la période de moindre sensibilité de la faune.....	45
VII.4.	Réduction : Perméabilité hydraulique	45
VII.5.	Réduction : Précaution quant à l'importation d'Espèces Végétales Exotiques Envahissantes	45
VII.6.	Réduction : Précaution quant à la création de micro-habitats favorables en phase chantier 45	
VII.7.	Réduction : Gestion des eaux pluviales.....	46
VIII.	Conclusion de la notice écologique du projet	47

IX. Tables des illustrations 48

IX.1. Tableaux 48

IX.2. Figures 48

IX.3. Photographies..... 48

X. Annexes 50

II. INTRODUCTION

Le document qui suit constitue la notice environnementale et écologique précisant les enjeux identifiés et les mesures mises en œuvre par Enedis pour éviter et réduire les impacts du projet sur l'environnement. Il inclut les résultats d'une étude faune / flore 4 saisons qui a été réalisée en 2024.

A l'issue de chaque partie, une conclusion indiquant les incidences pressenties du projet est détaillée en gras et encadré vert.

III. LOCALISATION DU SITE ET METHODOLOGIE

Le site d'étude, nommée aire d'étude immédiate (**AEI**), d'une surface d'1,13 ha, est situé sur la commune de Myans (73), et correspond à une culture. Une aire d'étude secondaire (**AES**), de 1700 m², vient compléter l'AEI.

L'aire d'étude secondaire est distinguée car celle-ci a fait l'objet de prospections seulement à partir de mai 2024, alors que l'aire d'étude immédiate a fait l'objet d'inventaires écologiques entre aout 2023 et juillet 2024.

L'aire d'étude éloignée (**AEE**) (5 km autour de l'AEI) est mise en place pour permettre d'appréhender le contexte environnemental dans lequel s'inscrit l'AEI et de faire le lien avec les espèces à grand domaine vital (chiroptères, rapaces).

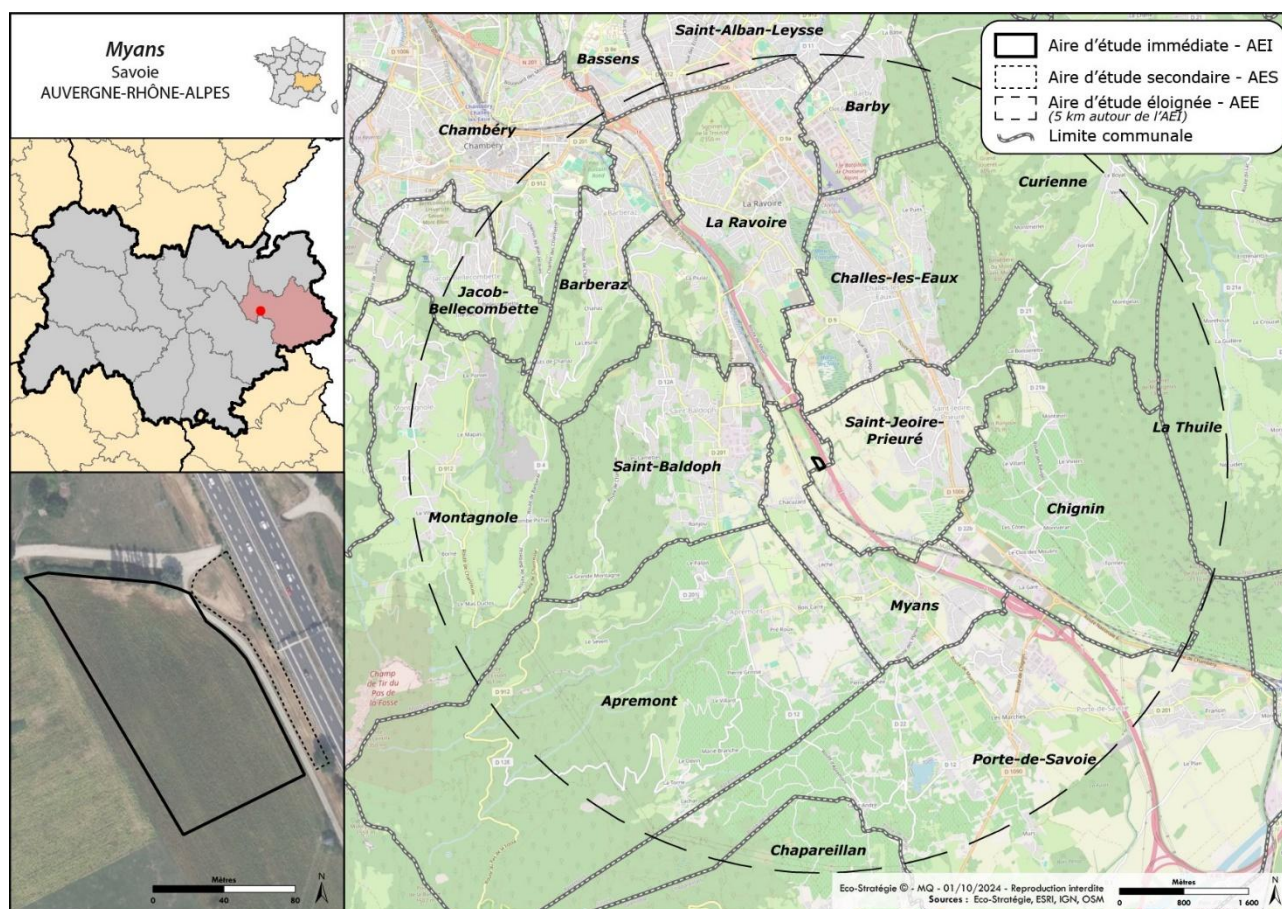


Figure 1 - Carte de localisation du projet

Au total, 13 visites du site ont été réalisées entre aout 2023 et juillet 2024 par une équipe d'écologues de la société Eco-Stratégie :

- Benoit DELHOLME (technicien naturaliste)
- Marion BASSE (chargée d'études Ecologie et biodiversité)
- Hermann HUBERT-DUDOIT (chargé d'études Ecologie et biodiversité)
- Aurélie ROCA (assistante chargée d'études Ecologie et biodiversité).

Ces visites de site ont permis de détecter les enjeux potentiels ou réels liés au milieu naturel. Les conditions météorologiques étaient favorables aux prospections naturalistes lors des passages sur le site.

Tableau 1 - Synthèse des dates et prospections de terrains réalisées

Passage	Date	Observateur	Météo			Période	Horaires	Zones humides	Habitats	Flore	Avifaune	Chiro.	Mammalo.	Amphibiens	Reptiles	Entomo.
AOÛT	17/08/23	Marion BASSE	Nuageux	31°C	Vent nul à faible	Après-midi	14h00-16h00									RA
AOÛT	17/08/23	Marion BASSE	Nuageux	33 à 14°C	Vent nul à faible	Nocturne	19h00-08h00					Suivi passif (activité)				
AOÛT	18/08/23	Marion BASSE	Couvert	16 à 22°C	Vent nul à faible	Matin	08h00-09h30				Avifaune migratrice					
OCTOBRE	18/10/23	Benoît DELHOME	Nuageux	25°C	Vent faible à modéré	Après-midi	17h00-17h30				Avifaune migratrice		Relevés aléatoire	Relevés aléatoire	Relevés aléatoire	Relevés aléatoire
OCTOBRE	18/10/23	Benoît DELHOME	Nuageux	25 à 16°C	Vent faible	Nocturne	18h00-08h45					Suivi passif (activité)				
OCTOBRE	19/10/23	Benoît DELHOME	Brumeux	16°C	Vent faible	Matin	08h00-09h30				Avifaune migratrice		Relevés aléatoire	Relevés aléatoire	Relevés aléatoire	Relevés aléatoire
DÉCEMBRE	06/12/23	Benoît DELHOME	Dégagé	2°C	Vent faible	Matin	10h00-12h30				Avifaune hivernante	Recherche de gîtes				
FÉVRIER	21/02/24	Marion BASSE	Couvert	6°C	Vent nul à faible	Matin	09h00-10h30	Sondages pédologiques								
MARS	12/03/24	Aurélie ROCA	Couvert	10°C	Vent nul à faible	Matin	10h00-13h00	Sondages pédologiques	RA	RA						
MARS	14/03/24	Marion BASSE	Dégagé	19°C	Vent faible	Après-midi	15h00-17h00				Avifaune migratrice		Relevés aléatoire			
MARS	14/03/24	Marion BASSE	Nuageux	15°C	Vent nul à faible	Nocturne	19h00-20h00							Relevés aléatoire		
AVRIL	03/04/24	Marion BASSE	Pluvieux	10°C	Vent nul à faible	Nocturne	20h30-21h30							Relevés aléatoire		
AVRIL	04/04/24	Marion BASSE	Couvert	9°C	Vent nul à faible	Matin	07h30-09h00				Avifaune nicheuse					
AVRIL	04/04/24	Marion BASSE	Dégagé	9 à 18°C	Vent nul à faible	Matin / Après-midi	09h00-14h00	Sondages pédologiques			Avifaune migratrice					
MAI	16/05/24	Marion BASSE	Nuageux	10°C	Vent nul à faible	Matin	06h30-7h30				Avifaune nicheuse					
MAI	28/05/24	Aurélie ROCA	Dégagé	15 à 20°C	Vent faible	Après-midi	14h00-15h00		RA	RA						
MAI	28/05/24	Marion BASSE	Dégagé	12 à 19°C	Vent nul à faible	Nocturne	21h00-6h00					Suivi passif (activité)				
MAI	29/05/24	Marion BASSE	Couvert	21°C	Vent nul à faible	Après-midi	14h00-17h00						Relevés aléatoire	Relevés aléatoire	Relevés aléatoire	Relevés aléatoire
JUIN	28/06/24	Hermann HUBERT-DUDOIT	Dégagé	15°C	Vent nul à faible	Matin	8h00-10h30						Relevés aléatoire	Relevés aléatoire	Relevés aléatoire	Relevés aléatoire
JUILLET	16/07/24	Marion BASSE	Dégagé	25°C	Vent faible à modéré	Après-midi	15h30-17h00								Relevés aléatoire	Relevés aléatoire

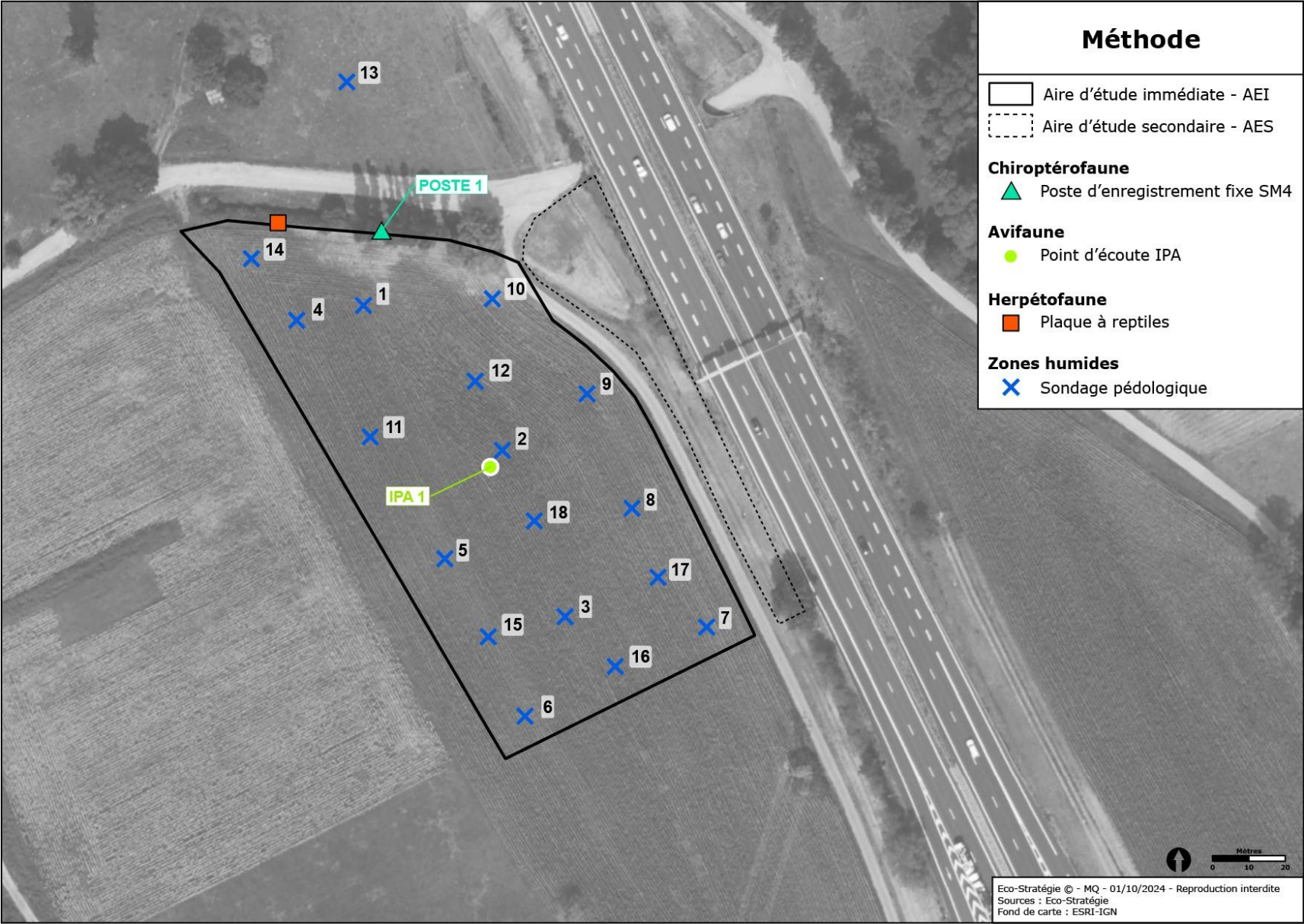


Figure 2 - Méthodes d'inventaires

IV. NOTICE ECOLOGIQUE DU PROJET

IV.1. Contexte environnemental du site

Le contexte environnemental est analysé dans le périmètre de l'AEE.

IV.1.1 Périmètres réglementaires N2000

L'AEI n'intersecte aucun zonages Natura 2000.

Dans un rayon de 5 Km, l'AEI est néanmoins située à proximité de plusieurs zonages N2000 : Les Zones Spéciales de Conservation (ZSC) FR8201773 (Réseau de zones humides dans la Combe de Savoie et la moyenne vallée de l'Isère) et FR8201775 (Rebord méridional du Massif des Bauges) et la Zone de Protection Spéciale (ZPS) FR8212013 (Rebord méridional du massif des Bauges).

Tableau 2 - Liste des sites Natura 2000 présents dans l'AEE

Identifiant	Nom	Distance à l'AEI
ZSC – FR8201773	Réseau de zones humides dans la Combe de Savoie et la moyenne vallée de l'Isère	0,7 km (N)
ZSC – FR8201775	Rebord méridional du Massif des Bauges	2,4 km (E)
ZPS – FR8212013	Rebord méridional du massif des Bauges	2,4 km (E)

IV.1.2 Périmètres d'inventaire et contractuels

L'AEI intersecte un zonage contractuel : le Parc Naturel Régional (PNR) Chartreuse.

Dans un rayon de 5 Km, l'AEI est également située à proximité d'autres zonages d'inventaire (ZNIEFF I, ZNIEFF II) et contractuels (PNR, sites du CEN, Arrêtés de Protection de Biotope).

Tableau 3 - Liste des zonages d'inventaires ou contractuels présents dans l'AEE

Identifiant	Nom	Distance à l'AEI
PNR – FR8000004	Chartreuse	0 km
PNR – FR8000031	Massif des Bauges	1,7 km (E)
CEN – FR1506129	Marais de Bondeloge	1,6 km (SE)
CEN – FR1506124	Les Plantées	3,7 km (NE)
ZNIEFF I - 820031259	Bocage de Boige et de la Ramée	0,1 km (E)
ZNIEFF I – 820031451	Prairies humides et bocages des Abîmes de Myans	0,2 km (O)
ZNIEFF I – 820031487	Marais sur le ruisseau de Bondeloge	1,3 km (SE)

Identifiant	Nom	Distance à l'AEI
ZNIEFF I – 820031460	Ruisseau de l'Albanne	1,3 km (NO)
ZNIEFF I – 820031486	Marais des Chassettes	1,9 km (N)
ZNIEFF I – 820031353	Mont Saint Michel	2 km (NE)
ZNIEFF I – 820031450	Pelouses sèches de Sévert	2,3 km (SO)
ZNIEFF I – 820032146	Falaises septentrionales du Massif de la Chartreuse	2,7 km (O)
ZNIEFF I – 820031370	Mont Roujou	2,1 km (E)
ZNIEFF I – 820031389	Pelouses sèche du Clos Saint Anthelme	1,8 km (SE)
ZNIEFF I – 820031519	Prairies humides des Corniols	4,1 km (SE)
ZNIEFF I – 820030500	Lac Froment, lac de Bey	4,3 km (S)
ZNIEFF I – 820032148	Réserve naturelle des Hauts de Chartreuse	3 km (SO)
ZNIEFF I – 820031479	Pelouses sèches des Charmettes	3,8 km (NO)
ZNIEFF I – 820031331	Rebord méridional du Massif des Bauges	2,8 km (E)
ZNIEFF I – 820031286	Marais au pied de la Savoyarde	4,5 km (SE)
ZNIEFF I – 820031255	Bocage humide de Francin	4,8 km (SE)
ZNIEFF II – 820007699	Rebord méridional du Massif des Bauges	2 km (E)
ZNIEFF II – 820000389	Massif de la Chartreuse	2,6 km (O)
APB – FR3800519	Marais des Noux	0,6 (N)
APB – FR3800689	Lac de Bey et Lac Froment	4,3 km (S)

L'aire d'étude est uniquement située dans le périmètre du Parc Naturel Régional de Chartreuse. Il n'y a pas d'incompatibilité entre le projet et ce parc. Le projet n'a pas d'incidence sur les zonages de protection et d'inventaire situés à proximité.

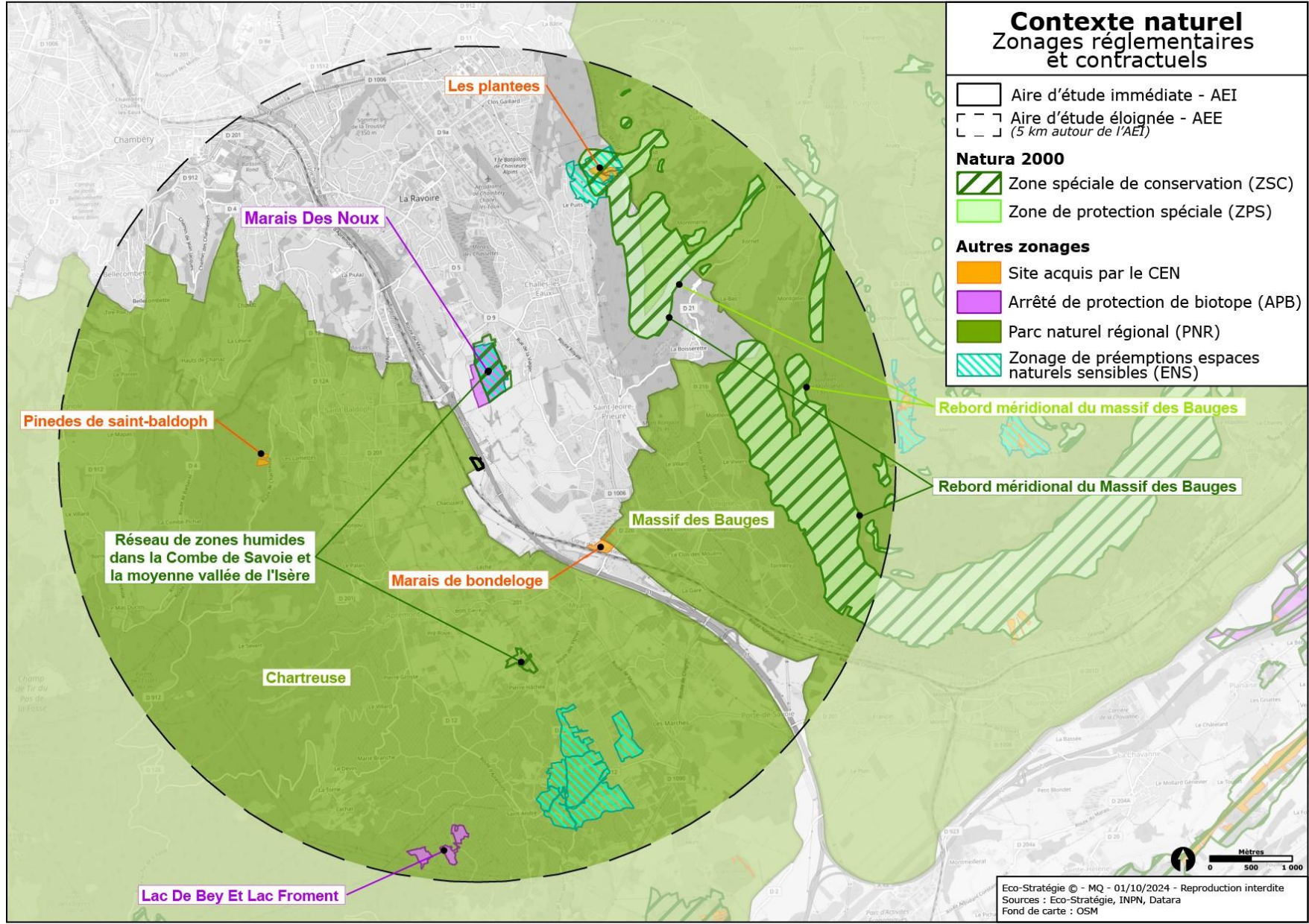
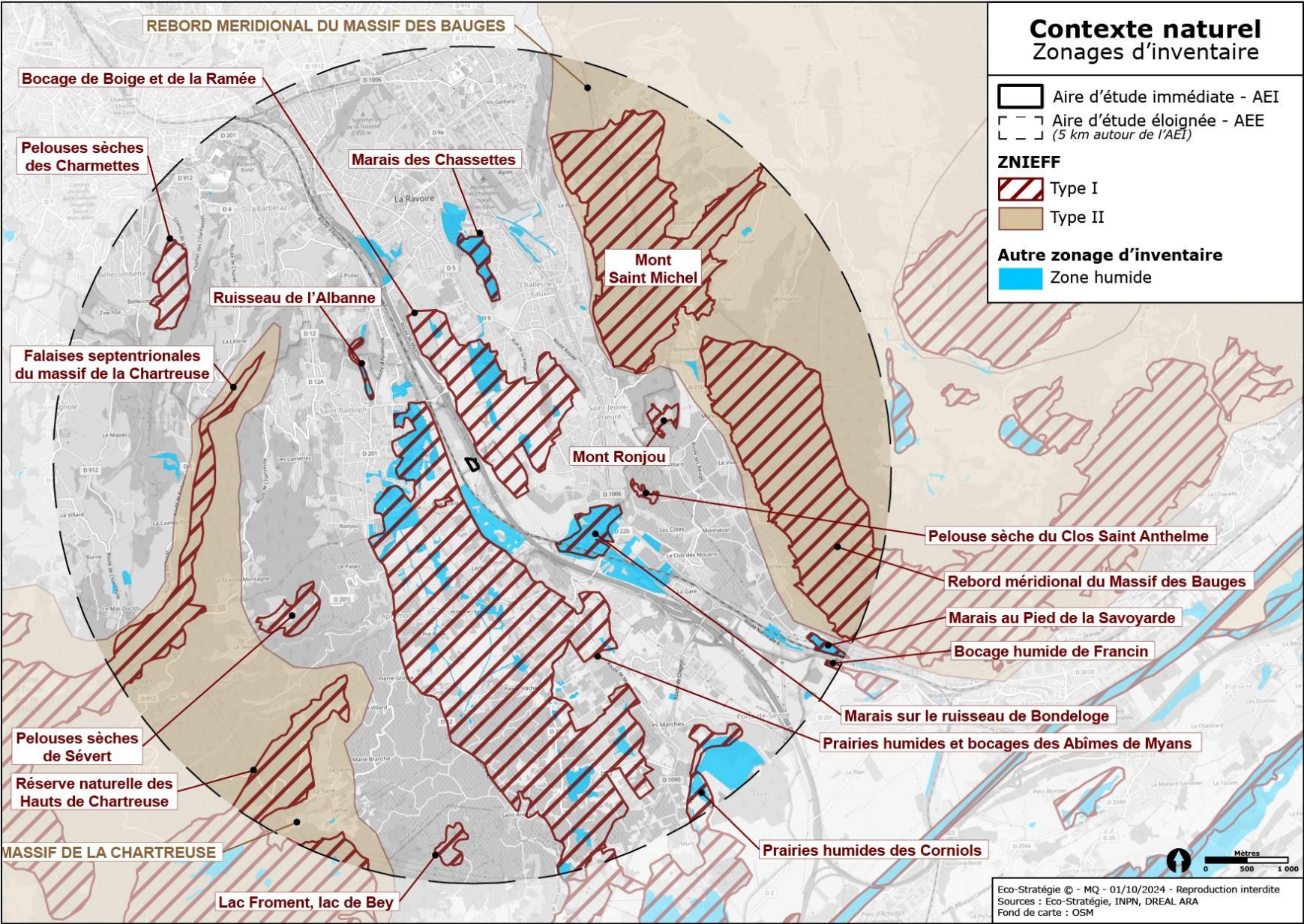


Figure 3 - Cartographie des zonages de protection réglementaire et contractuels au sein de l'AEE



IV.2. Diagnostic écologique du site

IV.2.1 Connexion du site d'étude à la trame verte et bleue locale

L'AEI est située dans un contexte cultural, néanmoins proche de plusieurs secteurs communaux urbanisés.

Le SRADDET de la région identifie un corridor à proximité de l'AEI. Ce corridor relie le massif de la Chartreuse avec le massif des Bauges. D'après le PLU de la commune de Myans, la zone d'étude est située dans un corridor écologique. Ce PLU souligne pour la trame bleue un réseau de zone humide important.

Cependant l'AEI est à seulement une vingtaine de mètres de l'autoroute A43 et à 200 m de l'aire d'autoroute du Granier. La départementale D19 est également à 200 m de l'AEI, et la voie de chemin de fer à 150 m. Toutes ces infrastructures linéaires parallèles entre elles impactent la trame verte.

Le projet constitue un aménagement sur le long terme, sur un site agricole présentant en lui-même une fonctionnalité faible dans la trame verte locale. Par conséquent, ce projet ne semble pas compromettre les connectivités écologiques locales, déjà dégradées actuellement.

L'AEI est située dans un corridor écologique large, reliant deux massifs montagneux. Cependant, étant un milieu ouvert de grande culture, sans strate arborée, l'AEI ne constitue pas un élément central de cette trame verte. De plus, elle est entourée de nombreuses infrastructures viaires d'importance, impactant négativement ce corridor.

Par conséquent, le projet n'a pas d'incidence sur la trame verte et bleue locale.

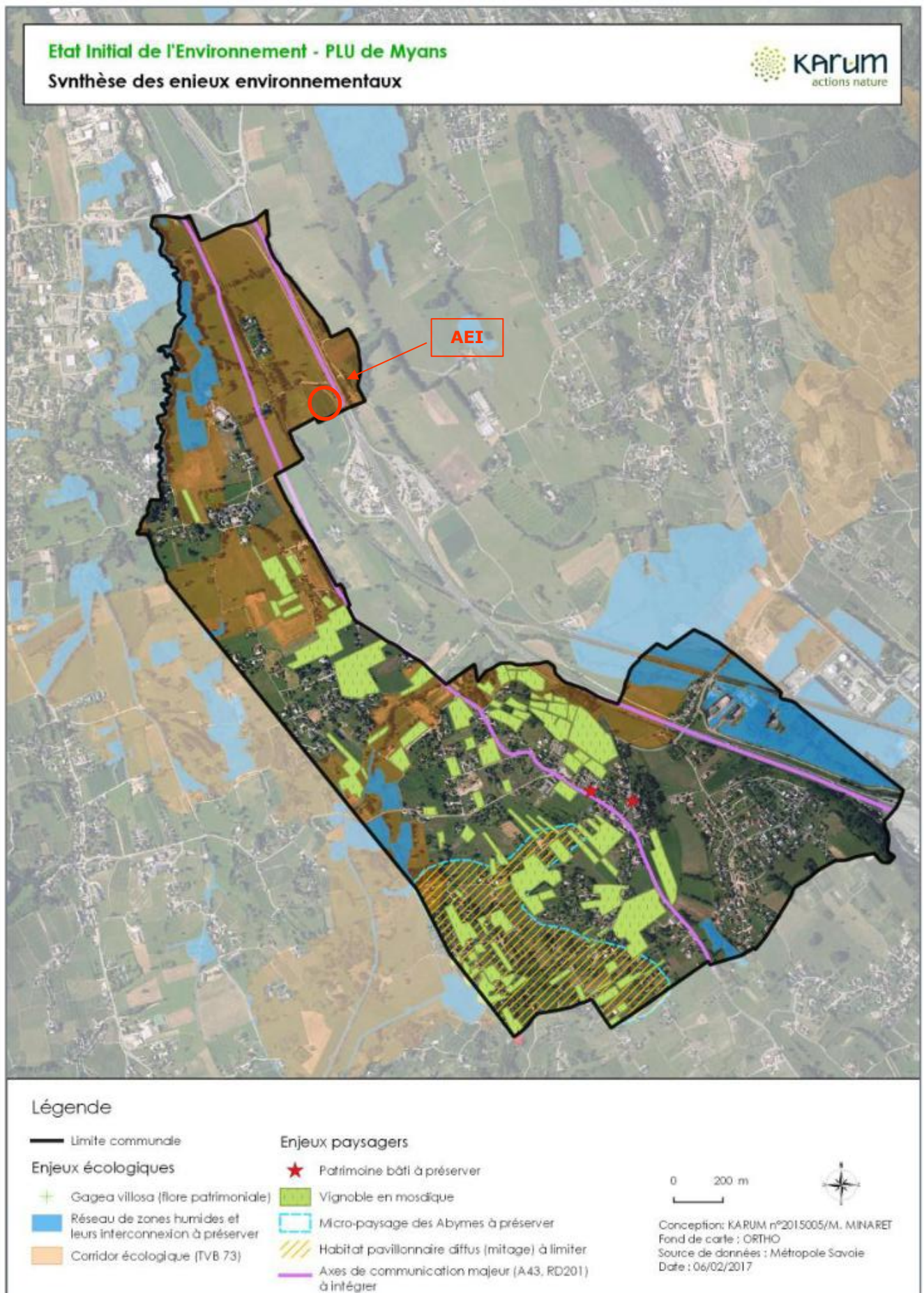


Figure 5 - Localisation des enjeux environnementaux du PLU de la commune de Myans

IV.2.2 Habitats

L'AEI est entièrement occupée par un milieu ouvert à vocation agricole. Les parcelles sont utilisées en rotation de culture et de pâturage bovin.

Une haie diversifiée en strates arborée à arbustive est présente en bordure nord de l'AEI, ainsi qu'un fossé en eau entièrement occupé de végétation hélophytique (phragmitaie) à l'est au niveau de l'AES.

Une végétation impactée par la gestion humaine, par endroit dominée par des espèces non graminéoïdes et par endroit se rapprochant d'une prairie, borde cette phragmitaie du côté de la route et recouvre le talus en bordure de l'autoroute.



Photographie 1 - AEI en mars (à gauche) et en mai (à droite)



Photographie 2 - Haie en bordure nord de l'AEI



Photographie 3 - Phragmitaie et végétation anthropique de l'AES

Les habitats écologiques intersectés par l'emprise du projet présentent des enjeux très faibles. Une attention devra être portée à la haie au nord et au fossé humide à l'est. Le projet aura une incidence très faible sur les habitats écologiques.



Figure 6 – Occupation du sol au sein de l'aire d'étude (code EUNIS)

IV.2.3 Zones humides

18 sondages pédologiques ont été réalisés sur l'aire d'étude.

A noter que les horizons du sol peuvent être perturbés au niveau des secteurs culturaux pouvant être sujets périodiquement à un labour des sols, ce qui correspond approximativement aux 40 premiers cm de sols.

12 sondages sont caractéristiques de zone humide, avec des sondages relevant de la classe IVd.



Photographie 4 - Exemple de sondage caractéristique de zone humide (sondage n°8)

6 sondages ne sont pas caractéristiques de zone humide, mais comporte tout de même des traces d'hydromorphie, soit trop profondes soit pas suffisamment marquées.



Photographie 5 - Exemple de sondage caractéristique de zone humide (sondage n°4)

Deux zones humides sur le critère pédologique sont ainsi délimitées, d'environ 4500 m² et 2000 m².

Tableau 4 - Récapitulatif des sondages pédologiques effectués sur l'AEI

N°	Résultat	Classe	0-25 cm	25-50 cm	50-80 cm	80-100 cm
1	Humide	IVd	Sol argileux Absence de trace	Sol argileux Traces rédoxiques	Sol argileux Traces rédoxiques	Sol argileux Traces rédoxiques et réductiques
2	Humide	IVd	Sol argileux Absence de trace	Sol argileux Traces rédoxiques	Sol argileux Traces rédoxiques	Sol argileux Traces rédoxiques et réductiques
3	Non ZH	IVb	Sol argileux Absence de trace	Sol argileux Faibles traces rédoxiques	Sol argileux Faibles traces rédoxiques	Refus 80 cm
4	Non ZH	IIIa	Sol argileux Absence de trace	Sol argileux Absence de trace	Sol argileux Faibles traces rédoxiques	Refus 75 cm
5	Non ZH	IIIa	Sol argileux Absence de trace	Sol argileux Absence de trace	Sol argileux Faibles traces rédoxiques	Refus 55cm
6	Humide	IVd	Sol argileux Absence de trace	Sol argileux Traces rédoxiques et réductiques	Sol argileux Traces rédoxiques et réductiques	Refus 55cm

N°	Résultat	Classe	0-25 cm	25-50 cm	50-80 cm	80-100 cm
7	Humide	IVd	Sol argileux Absence de trace	Sol argileux Traces rédoxiques et réductiques	Sol argileux Traces rédoxiques et réductiques	Refus 55cm
8	Humide	IVd	Sol argileux Absence de trace	Sol argileux Traces rédoxiques et réductiques	Sol argileux Traces rédoxiques et réductiques	Refus 60 cm
9	Non ZH	IIIc	Sol argileux Absence de trace	Sol argileux Absence de trace	Sol argileux Traces rédoxiques et réductiques	Refus 75 cm
10	Non ZH	IVa	Sol argileux Absence de trace	Sol argileux Traces rédoxiques et réductiques	Sol argileux Absence de trace	Sol argileux Absence de trace
11	Humide	IVd	Sol argileux Absence de trace	Sol argileux Traces rédoxiques et réductiques	Sol argileux Traces rédoxiques et réductiques	Sol argileux Traces rédoxiques et réductiques
12	Humide	IVd	Sol argileux Absence de trace	Sol argileux Traces rédoxiques et réductiques	Sol argileux Traces rédoxiques et réductiques	Sol argileux Traces rédoxiques et réductiques
13	Humide	IVd	Sol argileux Absence de trace	Sol argileux Traces rédoxiques	Sol argileux Traces rédoxiques et réductiques	Sol argileux Traces rédoxiques et réductiques
14	Humide	IVd	Sol argileux Absence de trace	Sol argileux Traces rédoxiques	Sol argileux Traces rédoxiques et réductiques	Sol argileux Traces rédoxiques et réductiques
15	Humide	IVd	Sol argileux Absence de trace	Sol argileux Traces rédoxiques	Sol argileux Traces rédoxiques et réductiques	Sol argileux Traces rédoxiques et réductiques
16	Humide	IVd	Sol argileux Absence de trace	Sol argileux Traces rédoxiques et réductiques	Sol argileux Traces rédoxiques et réductiques	Sol argileux Traces rédoxiques et réductiques
17	Non ZH	IIIc	Sol argileux Absence de trace	Sol argileux Absence de trace	Sol argileux Traces rédoxiques et réductiques	Sol argileux Traces rédoxiques et réductiques
18	Humide	IVd	Sol argileux Absence de trace	Sol argileux Faibles traces rédoxiques	Sol argileux Traces rédoxiques et réductiques	Sol argileux Traces rédoxiques et réductiques

En revanche, aucune zone humide sur critère de la végétation n'a été recensée dans l'AEI (observation d'espèce ou d'habitat caractéristique de zone humide). Cela peut toutefois s'expliquer par l'usage agricole réalisé au niveau du site.

Aucun sondage n'a été réalisé dans l'AES. Cette phragmitaie représente néanmoins 900 m² de zone humide sur le critère végétation.

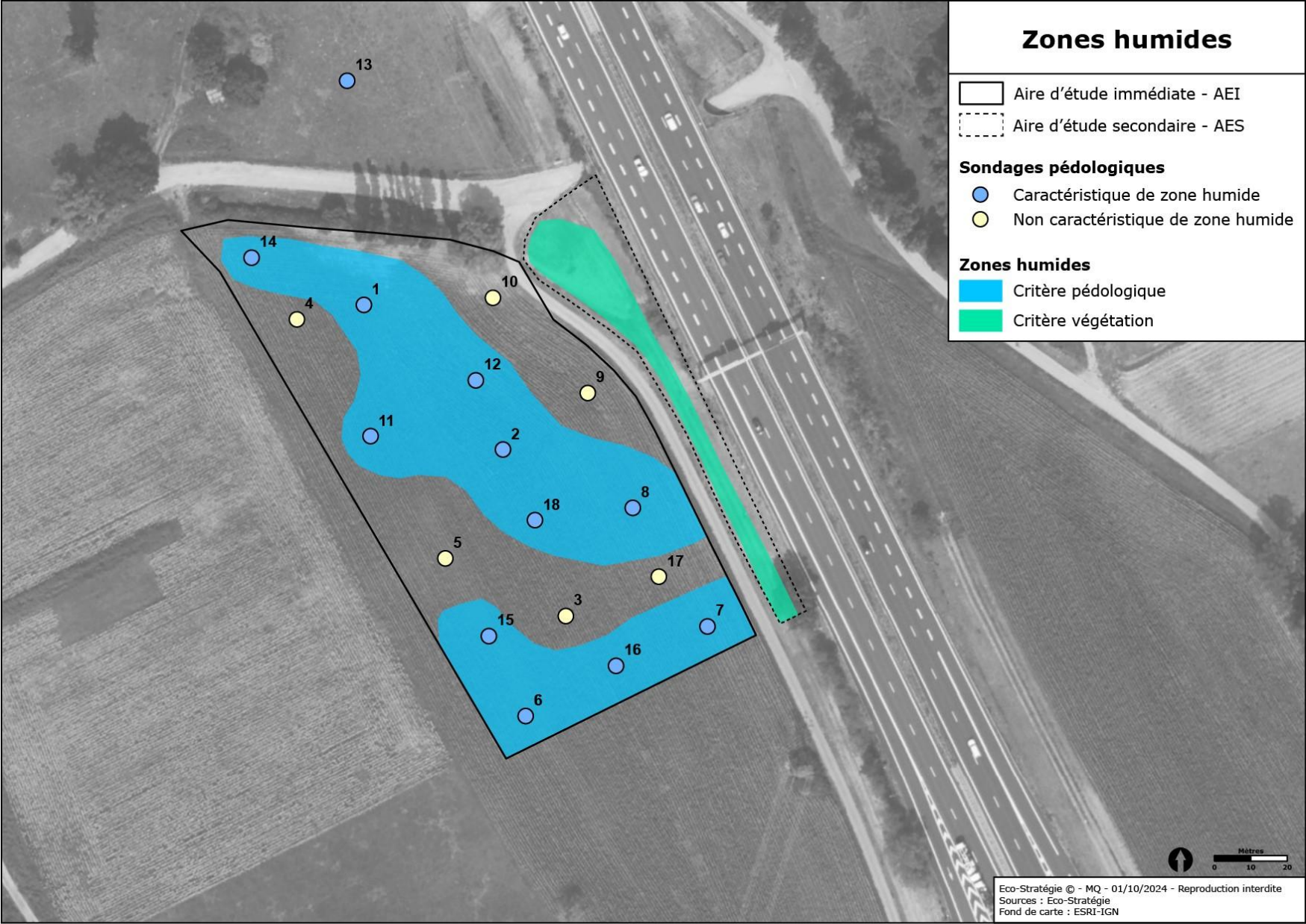


Figure 7 – Localisation et résultats des sondages pédologiques

Le projet s'implante sur une zone humide identifiée sur critère pédologique. Une mesure de réduction a été intégrée pour conserver un projet le plus perméable possible mais le projet impactera une surface d'environ 3200 m². Cette surface sera précisée dans le cadre d'une déclaration au titre de la loi sur l'eau.

IV.2.4 Flore

36 espèces floristiques communes et rudérales ont été recensées dans l'aire d'étude. Parmi elles, aucune espèce n'est patrimoniale ou protégée, et 1 espèce, le Coquelicot (*Papaver rhoeas*) est une plante messicole (groupe d'espèces végétales accompagnant historiquement les cultures, aujourd'hui en forte régression et qui a fait l'objet d'un PNA).

Aucune espèce végétale exotique envahissante (EVEE) avérée ou potentielle n'a été identifiée dans l'AEI.

En revanche en bordure de l'AES, des Robiniers faux acacia (*Robinia pseudoacacia*) ont été observés.



Photographie 6 - Robinier faux-acacia en bordure de l'AES

Le projet est susceptible d'avoir un impact faible sur la dissémination d'espèces exotiques envahissantes, des mesures de chantier devront être mises en place. Aucune espèce protégée ou patrimoniale n'est impactée.

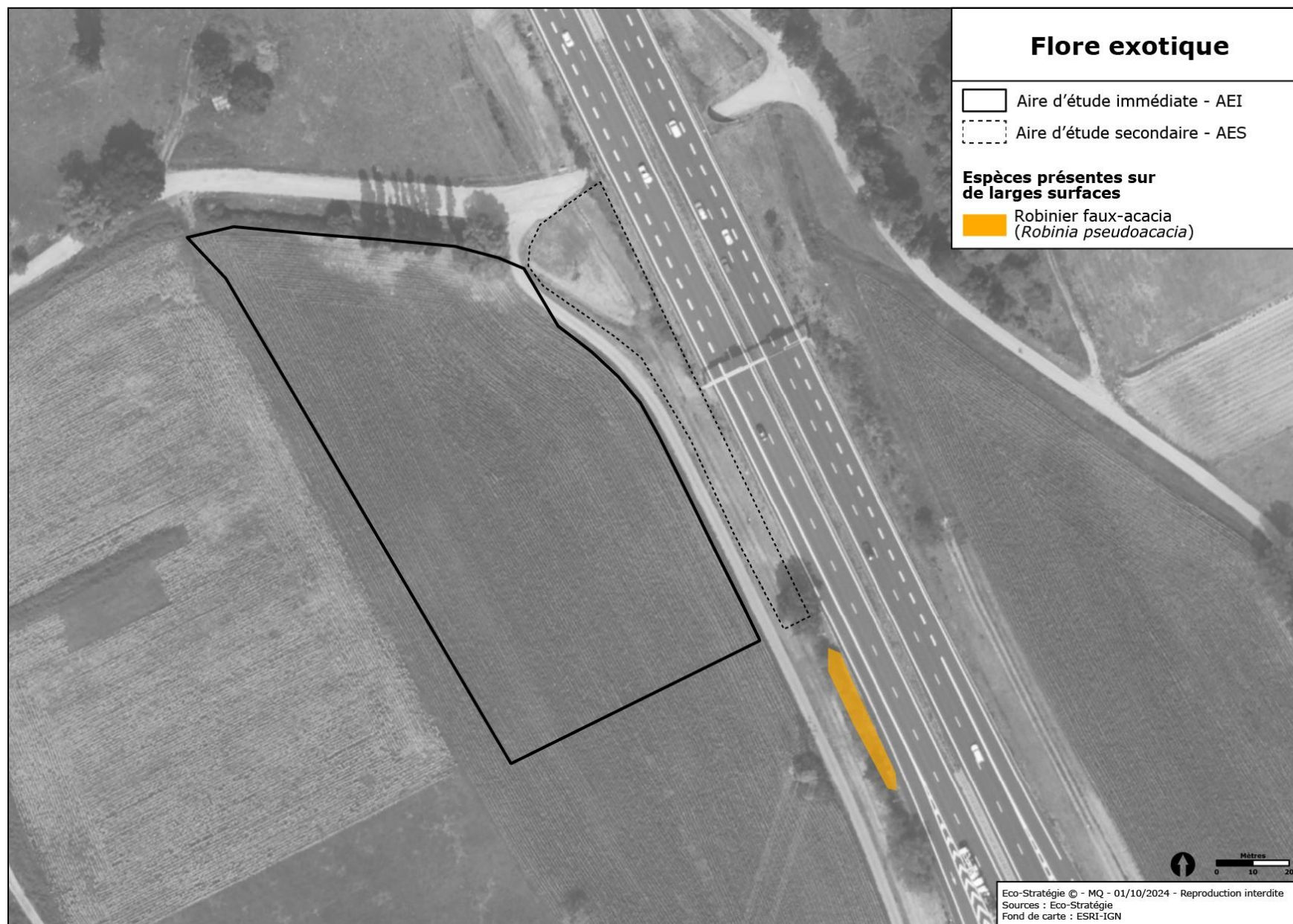


Figure 8 – Localisation de la flore exotique envahissante

IV.2.5 Faune

IV.2.5.1. Avifaune

Les inventaires ont permis de recenser 36 espèces d'oiseaux au sein du site, dont la majorité est protégée.

Tableau 5 - Liste des espèces de l'avifaune recensée sur le site et ses abords

Nom vernaculaire Nom scientifique	EU.	LRN (N)	LRN (P)	LRN (H)	LRR (N)	LRR (P)	LRR (H)	ZN.	PN	DO	Statut biologique
Bergeronnette des ruisseaux <i>Motacilla cinerea</i>	LC	LC	-	NA	LC	LC	LC	-	PN	-	H
Bergeronnette grise <i>Motacilla alba</i>	LC	LC	-	NA	LC	LC	LC	-	PN	-	NX/H
Bruant des roseaux <i>Emberiza schoeniclus</i>	LC	EN	NA	-	VU	LC	LC	(Dn)	PN	-	H
Bruant zizi <i>Emberiza cirius</i>	LC	LC	NA	-	LC	LC	LC	-	PN	-	M
Buse variable <i>Buteo buteo</i>	LC	LC	NA	NA	LC	LC	LC	-	PN	-	H/A
Canard colvert <i>Anas platyrhynchos</i>	LC	LC	NA	LC	LC	LC	LC	-	C	-	P
Chardonneret élégant <i>Carduelis carduelis</i>	LC	VU	NA	NA	LC	LC	LC	-	PN	-	NX/M
Chevêche d'Athéna <i>Athene noctua</i>	LC	LC	-	-	NT	-	-	Dn	PN	-	NX
Choucas des tours <i>Corvus monedula</i>	LC	LC	-	NA	LC	LC	LC	-	PN	-	M
Corbeau freux <i>Corvus frugilegus</i>	LC	LC	-	LC	LC	LC	LC	-	C	-	P
Corneille noire <i>Corvus corone</i>	LC	LC	-	NA	LC	LC	LC	-	C	-	NX/H
Etourneau sansonnet <i>Sturnus vulgaris</i>	LC	LC	NA	LC	LC	LC	-	-	C	-	NX/H
Faucon crécerelle <i>Falco tinnunculus</i>	LC	NT	NA	NA	NT	LC	LC	-	PN	-	A
Fauvette à tête noire <i>Sylvia atricapilla</i>	LC	LC	NA	NA	LC	LC	LC	-	PN	-	NX
Goéland leucophaée <i>Larus michahellis</i>	LC	LC	NA	NA	VU	LC	LC	-	PN	-	P
Grand cormoran <i>Phalacrocorax carbo</i>	LC	LC	NA	LC	VU	LC	LC	(Dn)	PN	-	P
Grimpereau des jardins <i>Certhia brachydactyla</i>	LC	LC	-	-	LC	-	-	-	PN	-	NX/H
Héron cendré <i>Ardea cinerea</i>	LC	LC	NA	NA	LC	LC	LC	-	PN	-	P
Hypolaïs polyglotte <i>Hippolaïs polyglotta</i>	LC	LC	NA	-	LC	LC	-	-	PN	-	NX
Linotte mélodieuse <i>Linaria cannabina</i>	-	VU	NA	NA	LC	LC	LC	-	PN	-	M
Merle noir <i>Turdus merula</i>	LC	LC	NA	NA	LC	LC	LC	-	C	-	NX/H
Mésange bleue <i>Cyanistes caeruleus</i>	LC	LC	NA	-	LC	LC	LC	-	PN	-	NX/H
Mésange charbonnière <i>Parus major</i>	LC	LC	NA	NA	LC	LC	LC	-	PN	-	NX/H
Mésange nonnette <i>Poecile palustris</i>	LC	LC	-	-	LC	LC	LC	-	PN	-	H
Milan noir <i>Milvus migrans</i>	LC	LC	NA	-	LC	LC	NA	(Dn)	PN	DOI	A

Nom vernaculaire Nom scientifique	EU.	LRN (N)	LRN (P)	LRN (H)	LRR (N)	LRR (P)	LRR (H)	ZN.	PN	DO	Statut biologique
Moineau domestique <i>Passer domesticus</i>	-	LC	NA	-	LC	-	-	-	PN	-	NX
Pic épeiche <i>Dendrocopos major</i>	LC	LC	-	NA	LC	LC	LC	-	PN	-	NX
Pie bavarde <i>Pica pica</i>	LC	LC	-	-	LC	-	-	-	C	-	NX/H
Pigeon ramier <i>Columba palumbus</i>	LC	LC	NA	LC	LC	DD	DD	-	C	-	M/H
Pinson des arbres <i>Fringilla coelebs</i>	LC	LC	NA	NA	LC	LC	LC	-	PN	-	NX/M/H
Pipit farlouse <i>Anthus pratensis</i>	NT	VU	NA	DD	VU	LC	LC	(Dn)	PN	-	H
Rougegorge familier <i>Erithacus rubecula</i>	LC	LC	NA	NA	LC	LC	LC	-	PN	-	NX/H
Rougequeue noir <i>Phoenicurus ochruros</i>	LC	LC	NA	NA	LC	LC	LC	-	PN	-	NX
Tarin des aulnes <i>Spinus spinus</i>	-	LC	NA	DD	VU	LC	LC	(Dn)	PN	-	M/H
Troglodyte mignon <i>Troglodytes troglodytes</i>	LC	LC	-	NA	LC	-	-	-	PN	-	H
Verdier d'Europe <i>Chloris chloris</i>	LC	VU	NA	NA	VU	LC	LC	-	PN	-	NX

Légende :

Liste rouge européenne (EU.) / nationale (LRN) / régionale (LRR) : LC Non concerné / NT Quasi-menacée / VU Vulnérable / EN En danger / NA Non applicable / DD Données insuffisantes

ZNIEFF (ZN.) : Dn Déterminante si nicheuse / () Critère non valide sur site

Protection : PN Protection nationale / C Chassable

Directive Oiseaux (DO) : DOI Espèce d'intérêt communautaire

Statut biologique : NX Nicheur à proximité / M Migration / H Hivernant / P De passage / A En alimentation

Cortège : Milieu semi-ouvert / Milieu arboré / Milieu anthropisé

Avifaune nicheuse

Les inventaires réalisés ont permis de recenser 18 espèces potentiellement nicheuses à proximité du secteur d'étude. Aucune espèce n'a été identifiée comme telle au sein même du site.

L'avifaune observée est composée d'une diversité d'espèces ubiquistes, peu sensibles aux perturbations humaines et appréciant différents habitats (semi-ouverts à arborés et anthropiques).

Le cortège des milieux arborés comporte 7 espèces dont 6 protégées (grimpereau des jardins, Mésange bleue, Mésange charbonnière, Pic épeiche, Pinson des arbres, Rougegorge familier) et aucune patrimoniale. Ces espèces nichent au sein principalement de la strate arborée et/ou arbustive dense et s'alimentent également dans ces types de milieu. Ici, ce cortège se retrouve hors site, notamment au sein des haies arborées au nord, à l'ouest et au sud. D'autres espèces mentionnées dans la bibliographie peuvent être attendues dans ces milieux, toutes globalement communes à l'échelle locale (*Geai des chênes, Pouillot véloce, ...*).

Le cortège des espaces semi-ouverts comporte 6 espèces, dont 5 protégées (Chardonneret élégant, Chevêche d'Athéna, Fauvette à tête noire, Hypolaïs polyglotte, Verdier d'Europe) et 3 patrimoniales (Chardonneret élégant, vulnérable à l'échelle nationale ; Chevêche d'Athéna, quasi-menacée à l'échelle régionale ; Verdier d'Europe, vulnérable à l'échelle nationale et régionale). Ces espèces nichent au sein de strate arbustive, mais s'alimentent en milieu plutôt ouvert. Dans le cas présent, ce cortège se retrouve également hors site au niveau des haies arborées au nord, à l'ouest et au sud. D'autres espèces mentionnées dans la bibliographie peuvent être attendues dans ces milieux, toutes globalement communes à l'échelle locale (*Serin cini, Huppe fasciée...*).

Le cortège des espaces anthropisés comporte 5 espèces, dont 3 protégées (Bergeronnette grise, Moineau domestique, Rougequeue noir) et aucune patrimoniale. Ce cortège niche au sein ou à proximité de constructions humaines (bâtiments, habitations). Dans le cas présent, les

bâtiments et abris à proximité du site au nord et au sud, semblent favorables. Des espèces communes mentionnées dans la bibliographie peuvent également être attendues à proximité du site d'étude (*Hirondelle de fenêtre*, *Tourterelle turque*, ...).



Photographie 7 – Haie arborée favorable à la nidification du cortège aviaire associé

Avifaune hivernante

Les inventaires ont permis de recenser 19 espèces en hivernage au sein du site et ses abords.

Ce cortège est composée d'une diversité d'espèces ubiquistes non patrimoniales, dont la majorité est néanmoins protégée (14).

Les espèces observées hivernent au sein de la strate arborée (*Corneille noire*, *Grimpereau des jardins*, *mésanges*, *Troglodyte mignon*, *Tarin des aulnes*, etc.), à proximité des bâtiments et autres zones anthropisées (*Moineau domestique*, *Pie bavarde*, *Etourneau sansonnet*, etc.) ou au niveau de milieu ouvert (*Bergeronnette printanière*, *Pipit farlouse*, *Bruant des roseaux*). Ces milieux sont présents à proximité de la zone d'étude. Les espèces observées en hivernage au sein d'espaces ouverts situés à proximité de l'aire d'étude sont susceptibles d'être également présents au sein de l'AEI.

Avifaune migratrice

Les inventaires ont permis de recenser 8 espèces en migration au sein du site et ses abords.

Ce cortège est composée d'une espèce patrimoniale (*Pipit farlouse*, quasi-menacée à l'échelle européenne) et de 7 espèces protégées (*Bruant zizi*, *Chardonneret élégant*, *Choucas des tours*, *Linotte mélodieuse*, *Pinson des arbres*, *Pipit farlouse*, *Tarin des aulnes*).

Les espèces observées utilisent les milieux ouverts, dont l'AEI, pour leur halte migratoire (*Pipit farlouse*, *Pigeon ramier*, *Choucas des tours*), ainsi que les milieux arborés (*Chardonneret élégant*, *Linotte mélodieuse*, *Tarin des aulnes*, etc.) présents dans les abords du site.

Certains regroupements de plus de 10 individus ont été observés (20 individus de *Chardonneret élégant*, 15 individus de *Pigeon ramier*, de *Pinson des arbres* et de *Pipit farlouse*).

Avifaune en alimentation et/ou de passage

Les inventaires ont permis de recenser 8 espèces en alimentation et/ou de passage, dont 6 protégées (*Buse variable*, *Faucon crécerelle*, *Goéland leucopnée*, *Grand cormoran*, *Héron cendré*,

Milan noir) et 1 patrimoniale (Milan noir, espèce d'intérêt communautaire) au sein du site et dans ses abords.

La culture de l'AEI ainsi que les milieux ouverts à proximité peuvent être utilisés par certaines espèces de rapaces en chasse (Buse variable, Faucon crécerelle, Milan noir).

Des espèces de passereau (Corbeau freux), de palmipèdes (Canard colvert, Goéland leucopnée, Grand cormoran), et d'échassier (Héron cendré) ont été observées uniquement de passage, sans interaction particulière avec le site.

Le site reste cependant favorable à la recherche alimentaire pour le Corbeau freux et le Héron cendré.



Photographie 8 – Culture (AEI) favorable à la chasse de certains rapaces

En résumé, l'AEI et l'AES sont utilisées par l'avifaune, mais ne présentent pas d'enjeu majeur pour l'avifaune au niveau de l'ensemble des cycles de vie des espèces concernées (nidification, migration, hivernage, alimentation/passage).

Le projet n'aura pas d'incidence sur l'avifaune étant donné que le site ne présente pas d'intérêt particulier pour leur cycle de vie.

IV.2.5.2. Chiroptères

Résultats des gîtes potentiels

Aucun gîte potentiel n'a été observé au sein du site ou ses abords.

Résultats de l'activité

Au total, 5 119 contacts de chiroptères ont été établis en août, octobre 2023 et mai 2024, pour un niveau d'activité dans l'ensemble modéré. Une forte variation saisonnière a été observée, avec bien moins de contacts en automne que lors des deux autres passages, ce qui reflète probablement les conditions météorologiques lors des enregistrements.

Une assez bonne diversité spécifique a été identifiée en été, avec 12 espèces, contrairement aux deux autres passages, avec seulement 4 espèces en automne et 5 au printemps.

Le cortège est très largement dominé par deux espèces de pipistrelles : la **Pipistrelle commune**, avec 69% des contacts, et la **Pipistrelle de Kuhl**, avec 26% des contacts, ainsi que le groupe Pipistrelle de Kuhl / Nathusius (2%). Ces espèces ubiquistes et anthropophiles utilisent une grande variété de biotopes et chassent le long de la haie arborée, au nord de l'AEI (Figure 10). En raison de leur niveau d'activité fort et de leur caractère commun, ces espèces présentent un enjeu modéré.

Les 3% restants incluent une espèce d'intérêt communautaire contactée régulièrement : le **Petit rhinolophe**, une chauve-souris des milieux semi-ouverts, en transit dans l'AEI avec un niveau d'activité modéré, relativement stable entre les passages. La haie, au nord de l'AEI, est une zone favorable à cette espèce pour le transit et la chasse. En raison de son statut d'intérêt communautaire et son niveau d'activité modéré, le Petit rhinolophe présentent un enjeu modéré.

D'autres espèces d'intérêt communautaires ont été contactées en transit de manière ponctuelle : la **Barbastelle d'Europe**, espèce relativement ubiquiste mais préférant les milieux boisés, ainsi que le **Grand murin** et le **Grand rhinolophe**, tous deux associés aux milieux semi-ouverts.

On notera également des passages de plusieurs murins indéterminés (1%) en été et au printemps. Ces espèces, pour la plupart associées aux milieux boisés à caractère humide, pourraient être amenés à longer l'AEI en route vers une zone de chasse, telle que le cours de l'Albanne, à l'ouest.

Enfin, la **Noctule commune**, espèce VU (vulnérable) en France et en région AuRA a été contactée en transit pendant l'été, avec un niveau d'activité ponctuellement modéré. L'AEI ne présente pas d'intérêt particulier pour cette espèce principalement forestière, qui peut être amenée à la survoler en transit.

En résumé, l'AEI étant une terre cultivée entourée de milieux anthropisés, elle est dans l'ensemble peu favorable aux chiroptères. Son pourtour, et en particulier la haie arborée située au nord, sont toutefois fréquentés par des chauves-souris en transit, et plusieurs espèces en chasse : la Pipistrelle commune et la Pipistrelle de Kuhl, voire peut-être le Petit rhinolophe.

Le projet évite la haie arborée et les installations sont implantées avec un recul d'environ 10m à cette haie. L'incidence sur l'utilisation du site par les chiroptères sera donc très faible.

Tableau 6 –Espèces recensées sur l'AEI, leurs statuts de conservation, nombre de contact ainsi que leur niveau d'activité

	LISTE ROUGE			ZNIEFF	PROTECTION		PNA	ACTIVITE				
Espèce	EUROPE	LRN	LRR	ZNIEFF (Alp.)	PN	DH	PNA	Août	Octobre	Mai	Statut biol.	Enjeu
Barbastelle d'Europe <i>Barbastella barbastellus</i>	VU	LC	LC	-	PN	DH2	-	3	-	4	T	Faible
Grand murin <i>Myotis myotis</i>	LC	LC	LC	D	PN	DH2	-	1	-	-	T	Faible
Grand rhinolophe <i>Rhinolophus ferrumequinum</i>	NT	LC	NT	D	PN	DH2	PNA	1	-	-	T	Faible
Murin à moustaches <i>Myotis mystacinus</i>	LC	LC	LC	-	PN	-	-	1	-	-	T	Faible
Murin de Daubenton <i>Myotis daubentonii</i>	LC	LC	LC	-	PN	-	-	3	-	-	T	Faible
Murin de Natterer <i>Myotis nattereri</i>	LC	LC	DD	-	PN	-	-	15	-	9	T	Faible
Noctule commune <i>Nyctalus noctula</i>	LC	VU	VU	D	PN	-	PNA	10	-	-	T	Faible
Petit rhinolophe <i>Rhinolophus hipposideros</i>	NT	LC	LC	D	PN	DH2	PNA	6	4	8	T	Modéré
Pipistrelle commune <i>Pipistrellus pipistrellus</i>	LC	NT	NT	-	PN	-	PNA	1231	170	2152	A / T	Modéré
Pipistrelle de Kuhl <i>Pipistrellus kuhlii</i>	LC	LC	LC	-	PN	-	-	1155	122	34	A / T	Modéré
Pipistrelle de Nathusius <i>Pipistrellus nathusii</i>	LC	NT	DD	D	PN	-	PNA	-	1	-	T	Faible
Pipistrelle pygmée <i>Pipistrellus pygmaeus</i>	LC	LC	LC	D	PN	-	-	1	-	-	T	Faible
Vespère de Savi <i>Hypsugo savii</i>	LC	LC	LC	-	PN	-	-	3	-	-	T	Faible
Groupes d'espèces												
Murin indéterminé <i>Myotis sp.</i>	-	-	-	-	-	-	-	42	-	8	-	Non-évalué
Pipistrelle de Kuhl / Nathusius <i>Pipistrellus kuhlii / Nathusii</i>	-	-	-	-	-	-	-	10	111	2	-	Non-évalué
Sérotines / Noctules <i>Eptesicus / Nyctalus</i>	-	-	-	-	-	-	-	5	3	4	-	Non-évalué

Légende :

LRN Liste rouge nationale / LRR Liste rouge régionale : LC Préoccupation mineure / NT Quasi-menacée / VU Vulnérable

ZNIEFF (Alp.) : D Espèce déterminante dans le contexte alpin

Protection : PN protection nationale/ DH Directive Habitats : DH2 Espèce d'intérêt communautaire

Niveau d'activité : Faible / Modéré / Fort

Statut biologique : A Alimentation / T Transit

Habitat : Milieu anthropisé / Milieu boisé / Milieu boisé humide / Milieu semi-ouvert / Milieu rupicole

IV.2.5.3. Mammifères

Les inventaires ont permis de recenser 1 espèce de mammifère, non protégée et non patrimoniale (Lièvre d'Europe), au sein du site et ses abords.

Tableau 7 – Espèce de mammifère terrestre recensée sur les abords du site

Nom vernaculaire Nom scientifique	EU.	LRN	LRR	ZN.	PN	DH	Statut biologique
Lièvre d'Europe <i>Lepus europaeus</i>	LC	LC	LC	-	C	-	RX

Légende :

Liste rouge européenne (EU.) / nationale (LRN) / régionale (LRR) : LC Non concerné

Protection (PN) : C Chassable

Statut biologique : RX Reproduction à proximité

Le site semble peu propice à la présence de mammifères terrestres, à l'exception de passages occasionnels au sein de la culture de l'AEI. La proximité des infrastructures viaires constitue un obstacle majeur pour ce groupe d'espèces, qui se déplacent par voie terrestre et qui présentent des aires de mobilité importantes.

Les milieux ouverts, tels que l'AEI et les milieux agricoles environnants, ainsi que les haies arborées à arbustives situés hors site sont favorables à une espèce de mammifère commune et non protégée (Lièvre d'Europe).

La présence d'un espèce protégée mentionnée dans la bibliographie est possible (*Hérisson d'Europe*), au niveau des abords du site.

En résumé, l'AEI et l'AES ne présentent pas d'enjeu majeur pour les mammifères terrestres.

Le projet n'aura pas d'incidence sur les mammifères terrestres.

IV.2.5.4. Reptiles

Le site est peu propice à la présence de reptiles. Les inventaires ont permis de recenser 1 espèce de reptile, le lézard des murailles. Cette dernière est protégée, comme l'ensemble des reptiles, mais ne présente pas de statut de conservation défavorable à l'heure actuelle. Ses effectifs nationaux présentent néanmoins une tendance à la baisse au cours des dernières décennies.

Les espaces arborés à arbustifs situés à proximité du site d'étude sont favorables à la présence de cette espèce.

Tableau 8 – Espèce de reptile recensée sur les abords du site

Nom vernaculaire Nom scientifique	EU.	LRN	LRR	ZN.	PN	DH	Statut biologique
Lézard des murailles <i>Podarcis muralis</i>	LC	LC	LC	-	PN	-	RX

Légende :

Liste rouge européenne (EU.) / nationale (LRN) / régionale (LRR) : LC Non concerné

Protection : PN Protection nationale

Statut biologique : RX Reproduction à proximité

En résumé, l'AEI et l'AES ne présentent pas d'enjeu majeur pour les reptiles.

Le projet n'aura pas d'incidence sur les reptiles.

IV.2.5.5. Amphibiens

Les inventaires ont permis de recenser des individus du complexe d'espèce des grenouilles vertes. Ce complexe d'espèce est protégé, mais ne présente pas de patrimonialité particulière.

Tableau 9 - Amphibiens recensés sur les abords du site

Nom vernaculaire Nom scientifique	EUROPE	LRN	LRR	ZN.	PN	DH	Statut biologique
Grenouille « verte » <i>Pelophylax sp.</i>	-	-	-	-	PN	-	RX

Légende :

Protection (PN) : PN Protection nationale

Statut biologique : RX Reproduction à proximité

Aucun point d'eau favorable à la reproduction des amphibiens n'a été observé sur l'AEI.

En revanche, la zone humide présente au sein de l'AES présente une surface en eau une partie de l'année, ce qui peut la rendre attractive pour des amphibiens communs et ubiquistes comme les grenouilles vertes au sens large.

A proximité de l'AEI, un réseau de fossés humides reste également en eau une partie de l'année et peuvent également accueillir des amphibiens.

L'absence de milieux arbustifs à boisés au sein du site limite la présence des amphibiens en hivernage.

Aucune reproduction n'a été observée l'année des inventaires dans ces plans d'eau provisoire, malgré une pluviométrie abondante cette année-là.

En résumé, l'AEI ne présente pas d'enjeu majeur pour les amphibiens ; en revanche, l'AES présente un enjeu potentiel vis-à-vis des amphibiens au niveau de la zone humide (reproduction au cours de la période en eau).

En l'absence de mesures, le projet est susceptible d'avoir une incidence sur les amphibiens en cas de terrassement dans le fossé en eau au nord ou dans la phragmitaie. Cependant, les travaux de terrassements seront réalisés au cours de la période de moindre sensibilité (septembre – octobre), ce qui permettra de considérer une absence d'incidence.

IV.2.5.6. Entomofaune

Les inventaires ont permis de recenser 17 espèces d'insectes au sein du site et ses abords : 9 orthoptères, 6 lépidoptères et 2 odonates.

Tableau 10 - Liste des espèces d'insectes recensées sur le site et ses abords

Nom vernaculaire Nom scientifique	EU.	LRN	LRR	ZN.	PN	DH	Statut biologique
Lépidoptères							
Demi-deuil <i>Melanargia galathea</i>	LC	LC	LC	-	-	-	RX
Fadet commun <i>Coenonympha pamphilus</i>	LC	LC	LC	-	-	-	R1
Mélitée des centaurees <i>Melitaea phoebe</i>	LC	LC	LC	-	-	-	R1
Myrtil <i>Maniola jurtina</i>	LC	LC	LC	-	-	-	R1
Piérade de la rave <i>Pieris rapae</i>	LC	LC	LC	-	-	-	R1

Nom vernaculaire Nom scientifique	EU.	LRN	LRR	ZN.	PN	DH	Statut biologique
Tircis <i>Pararge aegeria</i>	LC	LC	LC	-	-	-	RX
Odonates							
Caloptéryx vierge méridional <i>Calopteryx virgo meridionalis</i>	LC	LC	LC	-	-	-	RX
Crocothémis écarlate <i>Crocothemis erythraea</i>	LC	LC	LC	-	-	-	RX
Orthoptères							
Aïolope automnale <i>Aiolopus strepens</i>	LC	4	LC	-	-	-	R1
Aïolope émeraude <i>Aiolopus thalassinus</i>	LC	4	LC	D	-	-	RX
Caloptène italien <i>Calliptamus italicus</i>	LC	4	LC	-	-	-	R1
Criquet des bromes <i>Euchorthippus declivus</i>	LC	4	LC	-	-	-	R1
Criquet des pâtures <i>Pseudochorthippus parallelus parallelus</i>	LC	4	LC	-	-	-	R1
Criquet des roseaux <i>Mecostethus parapleurus</i>	LC	4	LC	-	-	-	R1
Criquet duettiste <i>Chorthippus brunneus</i>	LC	4	LC	-	-	-	R1
Criquet noir-ébène <i>Omocestus rufipes</i>	LC	4	LC	-	-	-	RX
Decticelle bariolée <i>Roeseliana roeselii</i>	LC	4	LC	-	-	-	R1

Légende :

Liste rouge européenne (EU.) / nationale (LRN) / régionale (LRR) : LC Non concerné / 4 Non menacé

ZNIEFF (ZN.) : D Déterminante stricte

Statut biologique : R1 Reproduction possible / RX Reproduction à proximité

La culture de l'AEI n'est favorable qu'à une très faible diversité d'insectes. Les espèces observées sont toutes communes à l'échelle locale.

Les milieux herbacés de l'AES sont favorables à une diversité plus importante d'insectes, bien que cette diversité reste faible. Les espèces observées sont également communes à l'échelle locale, majoritairement des lépidoptères et des orthoptères.

La proximité avec des fossés humides peut entraîner la présence d'odonates de passage ou en chasse au sein du site.

Une espèce patrimoniale (Aïolope émeraude, déterminante ZNIEFF) a été observée à proximité du site.

Aucune autre espèce protégée ou patrimoniale n'est attendue au sein de l'AEI, notamment en raison de l'absence de milieux favorables (pelouses sèches, milieux humides/aquatiques).

En résumé, l'AEI et l'AES ne présentent pas d'enjeu majeur pour les insectes.

Le projet n'est pas susceptible d'avoir une incidence sur l'entomofaune car les milieux humides seront évités.

Le projet est implanté sur une terre agricole exploitée en grande culture avec labour, qui ne présente pas d'enjeu relatif à la faune et à la flore. Il n'aura pas d'incidence sur les espèces présentes et sur la fonctionnalité écologique du site.

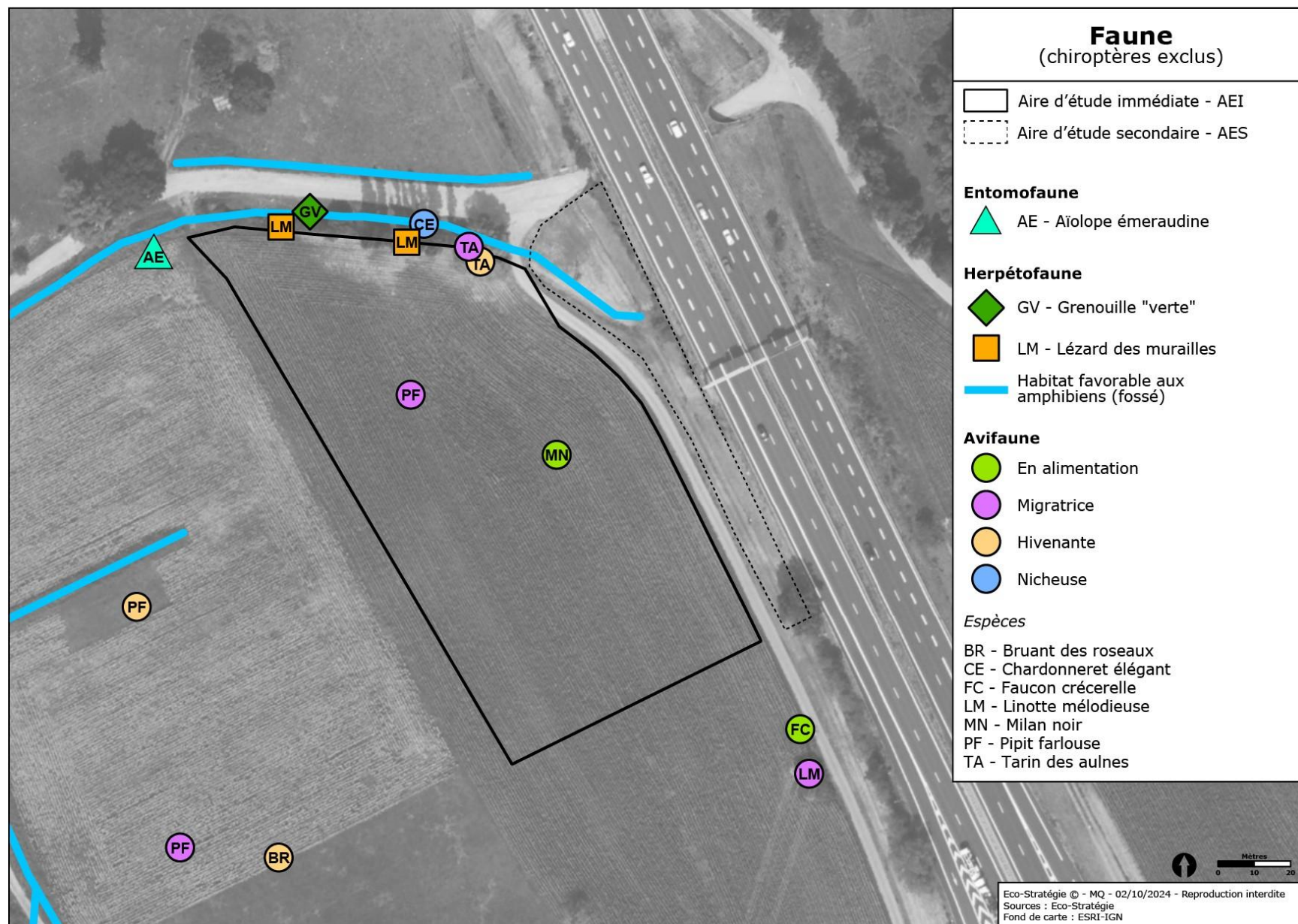


Figure 9 – Localisation des observations de la faune protégée et/ou patrimoniale

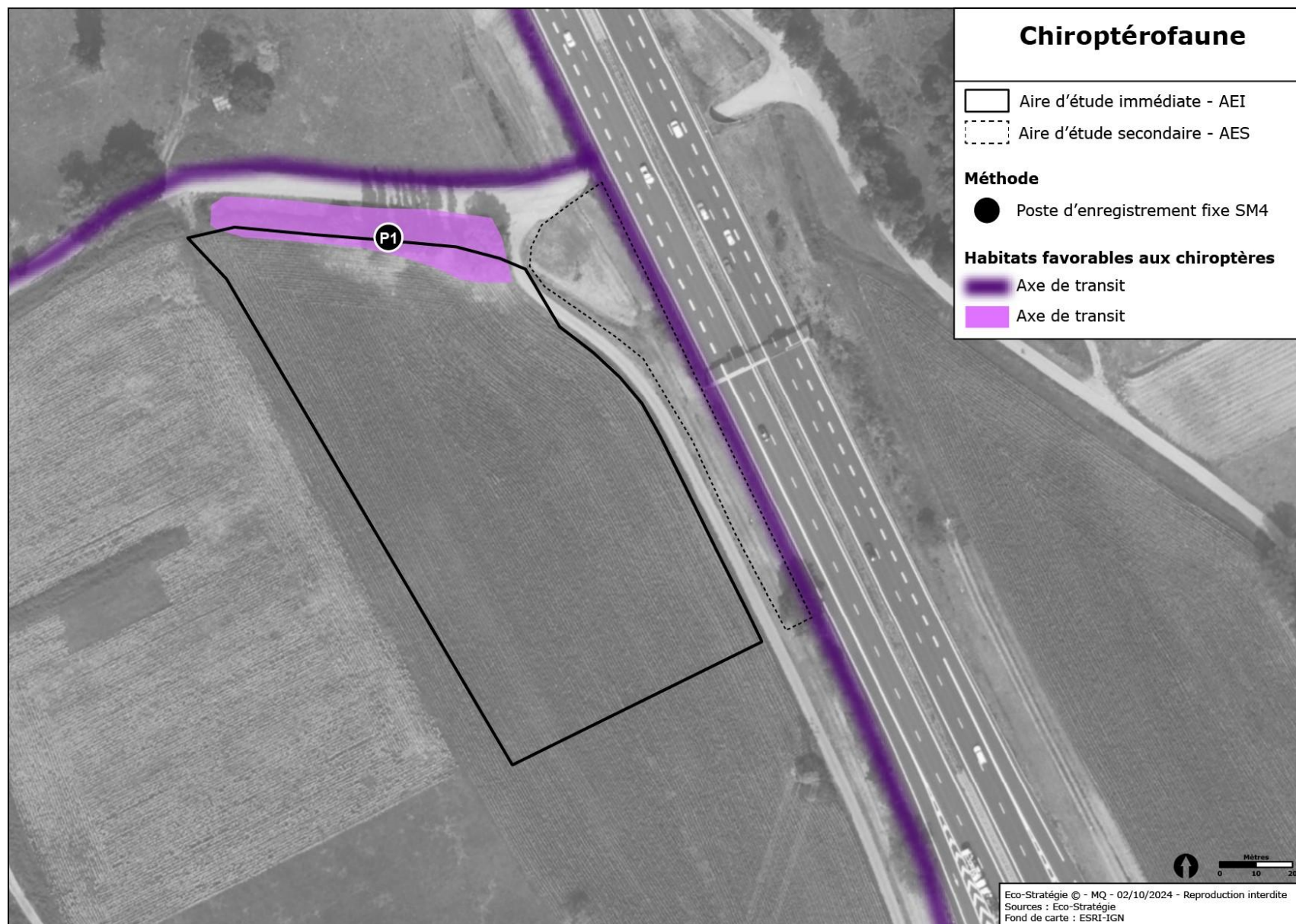


Figure 10 – Localisation des habitats favorables aux chiroptères

V. ENJEUX LIES AUX MILIEUX PHYSIQUES ET HUMAINS

V.1. Eau

V.1.1 Cours d'eau

D'après la cartographie des cours d'eau réalisée par la DDT73, l'aire d'étude est située dans le bassin versant de l'Albanne. Le fossé situé au nord de l'aire d'étude, le long de la voirie de desserte du site, est considéré comme un cours d'eau à expertiser.

Le projet utilise ce fossé comme milieu de rejet à débit limité des eaux pluviales mais aucune modification du profil de ce fossé ne sera réalisée.



Figure 11 : Fossé situé en bordure nord du site. Photo Eco-Stratégie le 14/03/2024

Par conséquent, le projet n'aura pas d'incidence sur un cours d'eau ou sur le réseau hydrographique.

V.1.2 Gestion des eaux pluviales

Le projet a fait l'objet d'une étude hydraulique afin de dimensionner un système de gestion des eaux pluviales. La surface aménagée est de 6086 m² mais la surface active est évaluée à 362 m² car les surfaces engravillonnées restent partiellement perméables. Le projet n'est pas soumis à déclaration au titre de la rubrique 2.1.5.0. de la loi sur l'eau car la surface imperméabilisée est inférieure à 1 ha.

Des essais d'infiltration ont été réalisés et indiquent une perméabilité moyenne du site de 3,3.10⁻⁶ m/s, ce qui est faible. De plus, la présence d'eau est constatée à environ 1.5 m sous le terrain naturel. Par conséquent, le terrain se prête assez mal à une gestion par infiltration des eaux pluviales.

La gestion des eaux pluviales sera donc assurée par un rejet à débit limité au réseau hydrographique, avec mise en place d'une capacité de rétention de pluie décennale.

Le débit de fuite sera < 1l/s/1000m².

L'ouvrage de rétention a été dimensionné au moyen de la méthode des pluies : un volume minimum de 122 m³ est nécessaire, avec un débit de rejet régulé à 5l/s.

Un ouvrage de rétention sera donc réalisé sur cette hypothèse. La note de dimensionnement de cet ouvrage est fournie en annexe.

Le projet sera donc sans incidence sur le réseau hydrographique. Des ouvrages annexes à la gestion des eaux pluviales (dégrilleur, regard de décantation) seront réalisés afin de limiter également la turbidité des eaux rejetées au réseau.

En l'absence de risque de pollution lié à l'exploitation du site (ouvrages cuvelés et pas de risque de déversement de pollution dans le processus d'exploitation), aucun dispositif déshuileur n'est mis en œuvre.

V.2. Nuisances

V.2.1 Acoustique

L'aire d'étude est située en bordure de l'autoroute A43 et d'une voie ferrée importante. Elle est donc exposée aux nuisances acoustiques de cette infrastructure. Le PPBE quatrième échéance concernant les infrastructures de transports terrestres relevant de l'État sur le territoire du département de la Savoie a été approuvé **par arrêté préfectoral du 16 juillet 2024**.

La carte de bruit stratégique de type C issue de ce plan indique que l'aire d'étude est en partie concernée par des zones où les valeurs limites mentionnées à l'article L572-6 du Code de l'environnement sont dépassées, selon l'indicateur Lden (journée complète) et Ln (nuit).

Une étude acoustique a été réalisée par le bureau d'étude dB Vib Consulting (annexe). Celle-ci a consisté à la réalisation de mesures acoustiques à proximité de l'aire d'étude. Le projet a ensuite été modélisé comme une source acoustique afin d'évaluer son incidence. Les points de mesure ont été positionnés à différentes distances du projet ainsi qu'à proximité de l'habitation la plus proche du projet.



Figure 12 : Localisation des points de mesure acoustique

Cette étude conclut à une émergence acoustique maximale liée au projet de 0.3 dB(A), ce qui est conforme à la réglementation (3dB(A) autorisés).

Le projet n'entraînera pas de dépassement des niveaux de bruit réglementaires. Les niveaux acoustiques perçus par les riverains seront quasiment inchangés.

V.2.2 Perturbations électromagnétiques

Les valeurs des champs électriques et magnétiques émis par le présent projet

Pour un poste à l'air libre (dit « poste ouvert »), tel que le poste de Myans, les valeurs des champs électriques et magnétiques correspondent à celles des lignes de raccordement : à

l'extérieur de leur enceinte, les champs générés par les équipements électriques sont négligeables par rapport à ceux générés par les lignes.

Le tableau suivant donne les valeurs des champs électriques et magnétiques pouvant être présents à proximité des lignes aériennes de raccordement du poste-source de Myans, à l'extérieur de celui-ci :

	Champ électrique (en V/m)			Champ magnétique (en mT)		
	Sous les conducteurs	à 30 m de l'axe	à 100 m de l'axe	Sous les conducteurs	à 30 m de l'axe	à 100 m de l'axe
Tension 63 kV Valeur de champ	Entre 50 et 600	Entre 40 et 50	Moins de 5	Entre 1,2 et 10	Entre 0,6 et 1	Moins de 0,1
Tension 225 kV Valeur de champ	Entre 300 et 1850	Entre 150 et 250	Entre 5 et 10	Entre 1,5 et 15	Entre 0,5 et 1,5	Entre 0,1 et 0,2

La réglementation en vigueur

En juillet 1999, le Conseil des Ministres de la Santé de l'Union Européenne a adopté une recommandation sur l'exposition du public aux champs électromagnétiques (CE&M).

Cette recommandation reprend les mêmes valeurs que celles prônées par la Commission Internationale de Protection contre les Rayonnements Non Ionisants (ICNIRP) dès 1998. Celles-ci assurent un niveau élevé de protection du public et ont été reprises dans la réglementation française à l'article 12 bis d'un arrêté interministériel du 17 mai 2001.

	Champs électrique	Champs magnétique
Unité de mesure	Volt par mètre (V/m)	Micro Tesla (μ T)
Recommandation européenne Niveaux de référence mesurables pour les champs à 50 Hz	5 000 V/m	100 μ T

Le poste-source de Myans respecte la réglementation liée aux champs électromagnétiques.

V.2.3 Déchets

La construction du poste est susceptible de générer des déchets. Il ne s'agit cependant pas de déchets dangereux ou représentant un risque pour l'environnement et les riverains. Ces déchets seront gérés dans des filières adaptées.

L'exploitation du projet ne génère pas de déchets (hors petits consommables liés à l'entretien du site).

V.3. Activité agricole

Le projet a été validé en CDPENAF le 14 mars 2024. Il n'y a pas de compensation prévue hormis les indemnités d'éviction qui seront payées à l'exploitant agricole.

VI. ENJEUX LIES AUX PATRIMOINES ET AUX PAYSAGES

La commune de Myans, où se situe l'AEI est située dans la cluse de Chambéry entre **le massif des Bauges** et celui de **la Chartreuse**. Elle marque l'entrée verte de la communauté de communes Cœur de Savoie avec les pâturages de Bois Plan ; son paysage est remarquable par ses collines truffées de rochers, éboulis issus de l'écroulement du Mt Granier en 1248.

VI.1. Visibilité de l'AEI

La visibilité du projet a été étudiée depuis plusieurs points de vue proches.

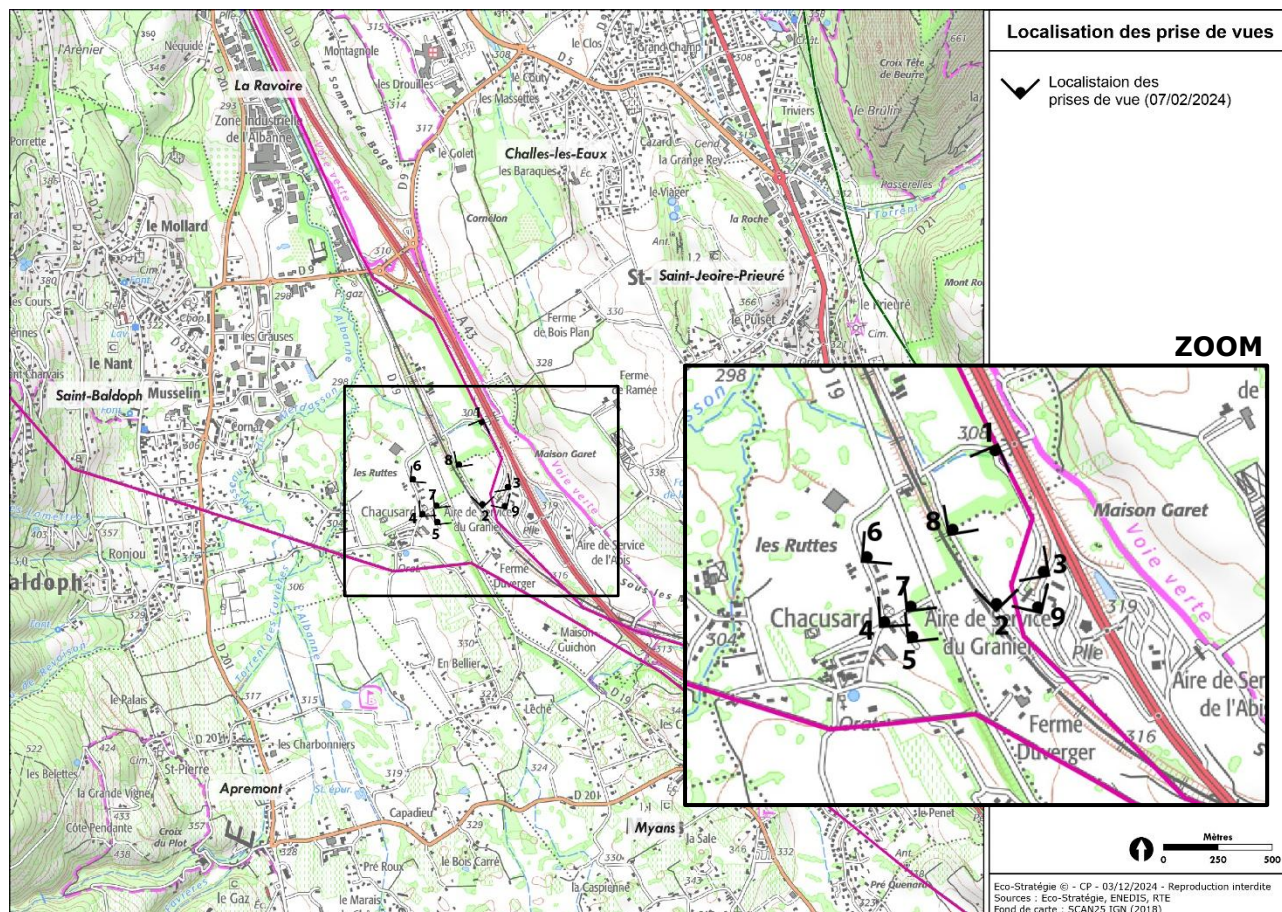


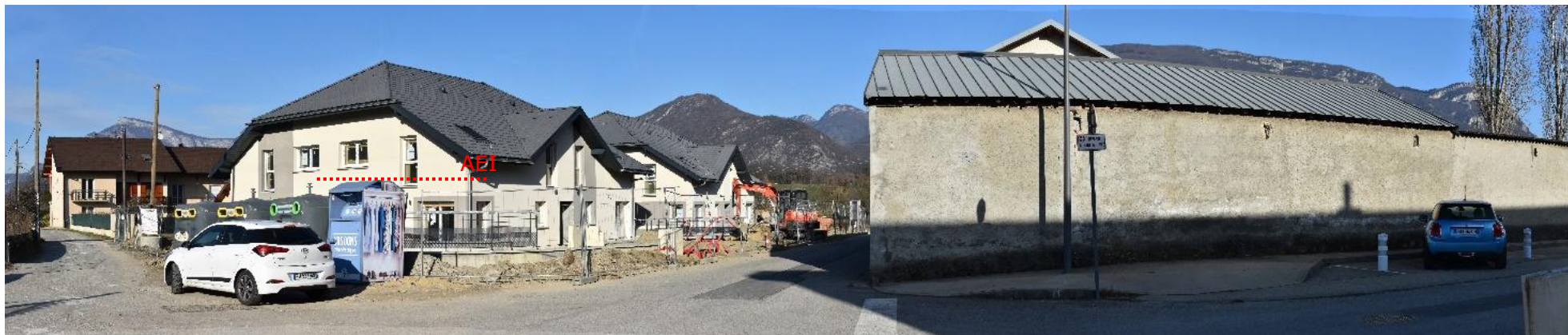
Figure 13 - Localisation des panoramas



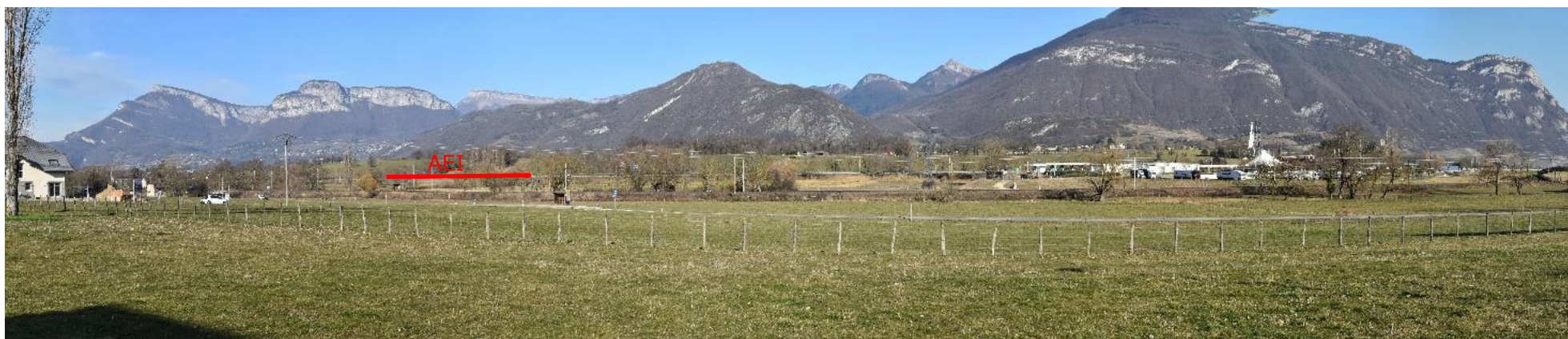
Photographie 9 - Panorama 2, vue sur l'AEI depuis une piste parallèle à la voie de chemin de fer



Photographie 10 - Panorama 3, vue sur l'AEI depuis la station-service du Granier



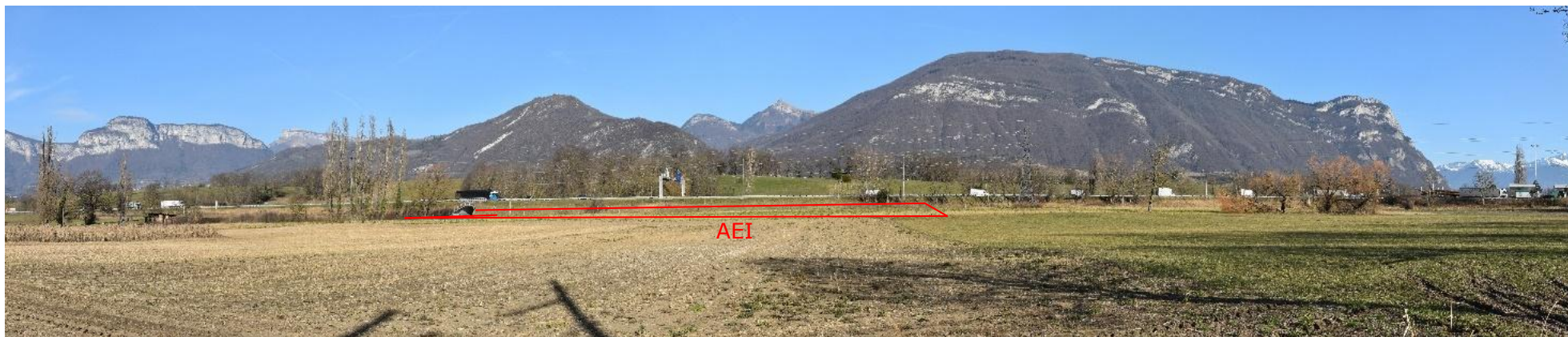
Photographie 11 - Panorama 4, absence de visibilité sur l'AEI depuis Chacusard



Photographie 12 - Panorama 5, visibilité sur l'AEI depuis l'impasse du saut de l'âne (résidence le carré clément)



Photographie 13 - Panorama 6, visibilité sur l'AEI depuis le chemin de Chacusard



Photographie 14 - Panorama 8, vue sur l'AEI depuis une piste parallèle à la voie de chemin de fer



Photographie 15 - Panorama 9, visibilité de l'AEI depuis l'aire d'autoroute du Granier

Le projet est situé dans un environnement paysager très anthropisé (autoroute, voie ferrée, ligne haute tension). Par conséquent, son impact paysager sera faible.

Le projet n'est pas susceptible de porter atteinte au patrimoine bâti ou paysager classé étant donné sa position à distance de ces éléments. La consultation de la DRAC a permis d'identifier les sites susceptibles d'accueillir des vestiges archéologiques à l'échelle locale et le projet n'est pas concerné par un tel enjeu.

VI.2. Photomontages

Deux points de vue ont fait l'objet de photomontages afin de représenter le projet dans son environnement et de présenter l'intérêt des mesures d'évitement et de réduction mises en œuvre.

Des mesures de végétalisation seront réalisées à l'ouest du projet, de manière à masquer le projet depuis le hameau Chacuzard. Cette mesure sera définie précisément en fonction des contraintes techniques du projet. Le projet est donc présenté ici sans ces mesures.



Photographie 16 - Etat initial du panorama 1



Photographie 17 - Etat projeté du panorama 1



Photographie 18 - Etat initial du panorama 7



Photographie 19 - Etat projeté du panorama 7, sans mesures

VII. MESURES MISES EN ŒUVRE POUR EVITER/REDUIRE LES INCIDENCES DU PROJET SUR LA FAUNE ET LA FLORE

VII.1. Evitement Géographique : Choix du site

Le site a été défini au terme d'une procédure de concertation « Fontaine », qui a permis dans un premier temps de sélectionner 8 sites présentant une faisabilité technique (exclusion des sites situés dans un boisement fonctionnel, un site Natura2000, à proximité des cours d'eau, proximité de riverains).

L'analyse comparative des 8 sites a permis d'aboutir finalement sur le site de Myans, qui est le plus avantageux à plusieurs égards :

- paysager (visibilité limitée),
- risques technologique (éloignement suffisant du réseau gaz),
- écologique (absence de sensibilités liées à l'exploitation actuelle du site),
- humain (éloignement des zones résidentielles).

Par conséquent, cette démarche préalable de concertation constitue une mesure d'évitement des principaux sites à enjeu du territoire.

VII.2. Evitement : Gestion sans phytosanitaires de l'installation.

L'usage de phytosanitaires sera pros crit pour l'entretien du poste et de ses abords. Les espaces verts seront gérés par fauche et les éventuelles pousses sur les zones artificialisées seront arrachés mécaniquement ou manuellement.

VII.3. Evitement temporel : réalisation des travaux au cours de la période de moindre sensibilité de la faune

Cette mesure consiste à adapter la période de démarrage des travaux aux périodes sensibles pour la faune, à savoir la période de reproduction / nidification.

Les opérations concernées sont les opérations de débroussaillage et de terrassement sur des milieux naturels (notamment réalisation des clôtures et des pylônes). Celles-ci seront réalisées à l'automne (de mi-septembre à fin octobre, idéalement dans la première quinzaine d'octobre) dans des conditions météorologiques favorables ($T^{\circ}C > 10^{\circ}C$, absence de gelées ou de neige). Le reste des travaux devra s'effectuer dans la continuité des travaux de débroussaillage.

Figure 14 – Période de sensibilité de la faune en phase chantier

Groupe	Janv.	Févr.	Mars	Avril	Mai	Juin	Juill.	Août	Sept.	Oct.	Nov.	Déc.
Oiseaux												
Chiroptères												
Mammifères terrestres												
Amphibiens												
Reptiles												
Insectes												

	Forte sensibilité
	Sensibilité moyenne
	Faible sensibilité

VII.4. Réduction : Perméabilité hydraulique

Le projet cherche à limiter au maximum les surfaces imperméabilisées en réalisant toutes les surfaces qui le permettent avec un revêtement perméable. La majorité de l'emprise sera donc composée d'un revêtement engravillonné perméable soit 5048 m².

Cette mesure permet de conserver l'infiltration des eaux pluviales au plus près du point de chute et de limiter les opérations d'entretien dans le poste, principalement sous les éléments électriques.

Cette mesure permet notamment de conserver le fonctionnement humide des sols localement, bien qu'aucune végétation caractéristique de zone humide ne se développera sur l'emprise du projet.

VII.5. Réduction : Précaution quant à l'importation d'Espèces Végétales Exotiques Envahissantes

Une attention particulière sera apportée au risque d'importation d'EVEE.

Le personnel du chantier devra être sensibilisé la problématique des espèces exotiques envahissantes afin de détecter tout nouveau foyer à proximité du chantier.

Un botaniste réalisera une visite de site au printemps suivant la fin de travaux afin de vérifier l'absence de nouveau foyer d'EVEE.

VII.6. Réduction : Précaution quant à la création de micro-habitats favorables en phase chantier

Cette mesure consiste à limiter l'attractivité du chantier pour certaines espèces, afin d'éviter que celles-ci ne colonisent le chantier la nuit ou pendant les week-ends et soient ensuite dérangées voire détruites au cours de l'activité du chantier (collision avec les engins, enterrement...).

Une attention particulière sera portée au fait de limiter la création d'ornières au sein du chantier ainsi que de limiter la formation de micro-habitats favorables aux reptiles (dépôts de gravats, de pierres, etc...) au sein et à proximité directe du chantier.

VII.7. Réduction : Gestion des eaux pluviales

Le projet prévoit l'aménagement d'une surface de 6086 m². Sur ces 6086 m² :

- 1038 m² seront imperméabilisés totalement ;
- 5048 m² seront gérés en espace engravillonné perméable.

L'étude hydraulique réalisée indique une surface active totale de 3562 m².

Un bassin de rétention étanche d'environ 118 m³ sera réalisé pour permettre l'infiltration d'une pluie d'occurrence décennale. Celui-ci sera vidangé à débit limité à 5l/s. Son temps de vidange total sera de 6h36.

Le réseau de gestion sera équipé en amont d'un dégrilleur et d'un regard de décantation, afin de limiter le rejet de pollutions. Il sera équipé en aval d'un dispositif régulateur de débit.

Les équipements électriques contenant des produits chimiques sont équipés d'un cuvelage étanche permettant d'éviter la propagation de ces produits dans les sols. La fosse transformateur est raccordée à une fosse déportée afin de séparer l'huile de l'eau cas en d'avarie.

VIII. CONCLUSION DE LA NOTICE ECOLOGIQUE DU PROJET

Le projet consiste en l'implantation d'un poste de transformation électrique.

Le site d'implantation du projet présente une sensibilité écologique globalement faible.

Les mesures d'évitement et de réduction proposées permettent d'éviter au maximum tout impact sur les individus d'espèces et de conserver la fonctionnalité écologique du site.

Par conséquent et sous réserve de respecter les mesures d'évitement et de réduction, le projet aura une incidence résiduelle faible à non significative sur les espèces faunistiques et floristiques présentes ainsi que sur la fonctionnalité globale du site.

Aucune incidence résiduelle sur les espèces n'est donc pressentie et le projet ne nécessitera pas de demande dérogation « espèces protégées ».

L'AEI et l'AES présentent cependant une surface importante de zone humide. Le projet aura une emprise sur environ 3200 m² de zones humides et devra produire à ce titre une démarche Eviter, Réduire, Compenser.

L'évaluation précise de cette incidence sera réalisée ultérieurement lorsque les éléments du projet seront davantage définis.

Si nécessaire, une démarche de compensation à 200 % de la surface impactée sera réalisée, composée de la manière suivante

- 100 % en création / restauration
- 100 % en entretien

IX. TABLES DES ILLUSTRATIONS

IX.1. Tableaux

Tableau 1 - Synthèse des dates et prospections de terrains réalisées	7
Tableau 2 - Liste des sites Natura 2000 présents dans l'AEE	9
Tableau 3 - Liste des zonages d'inventaires ou contractuels présents dans l'AEE.....	9
Tableau 4 - Récapitulatif des sondages pédologiques effectués sur l'AEI	18
Tableau 5 - Liste des espèces de l'avifaune recensée sur le site et ses abords	23
Tableau 6 - Espèces recensées sur l'AEI, leurs statuts de conservation, nombre de contact ainsi que leur niveau d'activité	28
Tableau 7 - Espèce de mammifère terrestre recensée sur les abords du site	29
Tableau 8 - Espèce de reptile recensée sur les abords du site	29
Tableau 9 - Amphibiens recensés sur les abords du site	30
Tableau 10 - Liste des espèces d'insectes recensées sur le site et ses abords	30
Tableau 11 - Liste des espèces végétales identifiées sur l'aire d'étude	50

IX.2. Figures

Figure 1 - Carte de localisation du projet	6
Figure 2 - Méthodes d'inventaires	8
Figure 3 - Cartographie des zonages de protection réglementaire et contractuels au sein de l'AEE	11
Figure 4 - Cartographie des zonages d'inventaires au sein de l'AEE	12
Figure 5 - Localisation des enjeux environnementaux du PLU de la commune de Myans	14
Figure 6 - Occupation du sol au sein de l'aire d'étude (code EUNIS)	17
Figure 7 - Localisation et résultats des sondages pédologiques	20
Figure 8 - Localisation de la flore exotique envahissante	22
Figure 9 - Localisation des observations de la faune protégée et/ou patrimoniale	32
Figure 10 - Localisation des habitats favorables aux chiroptères.....	33
Figure 11 : Fossé situé en bordure nord du site. Photo Eco-Stratégie le 14/03/2024	34
Figure 12 : Localisation des points de mesure acoustique	35
Figure 13 - Localisation des panoramas	37
Figure 14 - Période de sensibilité de la faune en phase chantier	45

IX.3. Photographies

Photographie 1 - AEI en mars (à gauche) et en mai (à droite).....	15
Photographie 2 - Haie en bordure nord de l'AEI	15
Photographie 3 - Phragmitaie et végétation anthropique de l'AES	16
Photographie 4 - Exemple de sondage caractéristique de zone humide (sondage n°8).....	18
Photographie 5 - Exemple de sondage caractéristique de zone humide (sondage n°4).....	18
Photographie 6 - Robinier faux-acacia en bordure de l'AES	21
Photographie 7 - Haie arborée favorable à la nidification du cortège aviaire associé.....	25

Photographie 8 – Culture (AEI) favorable à la chasse de certains rapaces	26
Photographie 9 - Panorama 2, vue sur l'AEI depuis une piste parallèle à la voie de chemin de fer	38
Photographie 10 - Panorama 3, vue sur l'AEI depuis la station-service du Granier	38
Photographie 11 - Panorama 4, absence de visibilité sur l'AEI depuis Chacusard.....	39
Photographie 12 - Panorama 5, visibilité sur l'AEI depuis l'impasse du saut de l'âne (résidence le carré clément)	39
Photographie 13 - Panorama 6, visibilité sur l'AEI depuis le chemin de Chacusard	40
Photographie 14 - Panorama 8, vue sur l'AEI depuis une piste parallèle à la voie de chemin de fer	40
Photographie 15 - Panorama 9, visibilité de l'AEI depuis l'aire d'autoroute du Granier	41
Photographie 16 - Etat initial du panorama 1	42
Photographie 17 - Etat projeté du panorama 1	42
Photographie 18 - Etat initial du panorama 7	43
Photographie 19 - Etat projeté du panorama 7, sans mesures.....	43

X. ANNEXES

Tableau 11 - Liste des espèces végétales identifiées sur l'aire d'étude

Nom scientifique	Nom vernaculaire	LISTE ROUGE		ZNIEFF	PROTECTION		DIRECTIVE	MESSICOLES		INVASIVES		ZH
		LRN	LRR	ZN.	PN	PR/PD	DH	Mess. (LN)	Mess. (LR)	EEE (LN)	EEE (LR)	ZH
<i>Anisantha sterilis</i>	Brome stérile, Anisanthe stérile	LC	-	-	-	-	-	-	-	-	-	-
<i>Artemisia verlotiorum</i>	Armoise des Frères Verlot, Armoise de Chine	NA	-	-	-	-	-	-	-	Averée	Majeure	-
<i>Arundo donax</i>	Canne de Provence, Grand roseau, Roseau de Provence	LC	-	-	-	-	-	-	-	-	-	-
<i>Bromus hordeaceus</i>	Brome mou, Brome orge	LC	-	-	-	-	-	-	-	-	-	-
<i>Capsella bursa-pastoris</i>	Capselle bourse-à-pasteur, Bourse-de-capucin, Bourse-à-pasteur	LC	-	-	-	-	-	-	-	-	-	-
<i>Carduus pycnocephalus</i>	Chardon à tête dense, Chardon à capitules denses	LC	-	-	-	-	-	-	-	-	-	-
<i>Cerastium glomeratum</i>	Céraiste aggloméré	LC	-	-	-	-	-	-	-	-	-	-
<i>Crepis sancta</i>	Crépide sacrée, Crépis sacré	NA	-	-	-	-	-	-	-	-	-	-
<i>Cynoglossum creticum</i>	Cynoglosse de Crète, Cynoglosse peinte, Cynoglosse rayée	LC	-	-	-	-	-	-	-	-	-	-
<i>Daucus carota</i>	Carotte sauvage, Carotte commune, Daucus carotte	LC	-	-	-	-	-	-	-	-	-	-
<i>Erodium ciconium</i>	Érodium bec-de-cigogne, Bec-de-cigogne	LC	-	-	-	-	-	-	-	-	-	-
<i>Erodium malacoides</i>	Érodium fausse aube, Érodium à feuilles de mauve	LC	-	-	-	-	-	-	-	-	-	-
<i>Euphorbia helioscopia</i>	Euphorbe réveil matin, Herbe aux verrues	LC	-	-	-	-	-	-	-	-	-	-
<i>Foeniculum vulgare</i>	Fenouil commun	LC	-	-	-	-	-	-	-	-	-	-
<i>Geranium molle</i>	Géranium mou, Géranium à feuilles molles	LC	-	-	-	-	-	-	-	-	-	-
<i>Hordeum murinum</i>	Orge sauvage, Orge queue-de-rat, Orge des rats	LC	-	-	-	-	-	-	-	-	-	-
<i>Hypochaeris radicata</i>	Porcelle enracinée, Salade-de-porc	LC	-	-	-	-	-	-	-	-	-	-
<i>Isatis tinctoria</i>	Pastel des teinturiers, Herbe de saint Philippe, Guède	LC	-	-	-	-	-	-	-	-	-	-
<i>Jacobaea vulgaris</i>	Jacobée commune, Sénéçon jacobée, Herbe de Saint-Jacques	LC	-	-	-	-	-	-	-	-	-	-
<i>Lamium amplexicaule</i>	Lamier amplexicaule, Lamier à feuilles embrassantes	LC	-	-	-	-	-	-	-	-	-	-

Nom scientifique	Nom vernaculaire	LISTE ROUGE		ZNIEFF	PROTECTION		DIRECTIVE	MESSICOLES		INVASIVES		ZH
		LRN	LRR	ZN.	PN	PR/PD	DH	Mess. (LN)	Mess. (LR)	EEE (LN)	EEE (LR)	ZH
<i>Lepidium draba</i>	Passerage drave, Pain-blanc	LC	-	-	-	-	-	-	-	-	-	
<i>Lolium perenne</i>	Ivraie vivace, Ray-grass anglais	LC	-	-	-	-	-	-	-	-	-	
<i>Malva setigera</i>	Mauve hérissée, Mauve hirsute, Guimauve hérissée	LC	-	-	-	-	-	-	-	-	-	
<i>Malva sylvestris</i>	Mauve sauvage, Mauve sylvestre, Grande mauve	LC	-	-	-	-	-	-	-	-	-	
<i>Medicago arabica</i>	Luzerne d'Arabie, Luzerne maculée, Luzerne tachetée	LC	-	-	-	-	-	-	-	-	-	
<i>Muscari neglectum</i>	Muscari négligé, Muscari à grappes, Muscari négligé	LC	-	-	-	-	-	-	-	-	-	
<i>Onopordum acanthium</i>	Onoporde acanthe, Onopordon faux acanthe, Chardon aux ânes, Onoporde à feuilles d'acanthé, Pet-d'âne	LC	-	-	-	-	-	-	-	-	-	
<i>Papaver rhoeas</i>	Coquelicot, Grand coquelicot, Pavot coquelicot	LC	-	-	-	-	-	Messicole	-	-	-	
<i>Plantago lanceolata</i>	Plantain lancéolé, Herbe-aux-cinq-coutures, herbe-à-cinq-côtes	LC	-	-	-	-	-	-	-	-	-	
<i>Rumex crispus</i>	Patience crépue, Oseille crépue, Parelle crépue, Rumex crépu	LC	-	-	-	-	-	-	-	-	-	
<i>Rumex pulcher</i>	Patience élégante, Oseille élégante, Rumex joli, Violon, Patience jolie	LC	-	-	-	-	-	-	-	-	-	
<i>Silene latifolia</i>	Silène à feuilles larges, Silène à larges feuilles, Compagnon blanc	LC	-	-	-	-	-	-	-	-	-	
<i>Silybum marianum</i>	Silybe de Marie, Chardon marie, Chardon marbré	LC	-	-	-	-	-	-	-	-	-	
<i>Spartium junceum</i>	Spartier jonc, Genêt d'Espagne, Spartier à tiges de jonc, Sparte, Spartion	LC	-	-	-	-	-	-	-	-	-	0
<i>Stellaria media</i>	Stellaire intermédiaire, Mouron des oiseaux, Morgeline, Mouron blanc	LC	-	-	-	-	-	-	-	-	-	0
<i>Torilis nodosa</i>	Torilide noueuse, Torilis à fleurs glomérulées, Torilis noueuse	LC	-	-	-	-	-	-	-	-	-	0
<i>Trigonella esculenta</i>	Trigonelle comestible	LC	-	-	-	-	-	-	-	-	-	0
<i>Veronica arvensis</i>	Véronique des champs, Velvete sauvage	LC	-	-	-	-	-	-	-	-	-	0
<i>Veronica persica</i>	Véronique de Perse	NA	-	-	-	-	-	-	-	Potentielle	Modérée	0

Légende :

Liste rouge nationale (LRN) / régionale (LRR) : LC Non concerné / NA Non applicable