

# PRÉ-DIAGNOSTIC ÉCOLOGIQUE

## Projet d'installation photovoltaïque au sol

Commune de Châbons (38 690)



7303791 - Juillet 2025  
Enercoop  
Auvergne Rhône Alpes production  
5 Esplanade Andry Farcy  
38000 Grenoble




## CLIENT

<b>NOM</b>	Enercoop Auvergne Rhône Alpes Production
<b>ADRESSE</b>	5 Esplanade Andry Farcy – 38000 Grenoble
<b>INTERLOCUTEURS</b>	Valentine LEBEAUPIN

## ECR ENVIRONNEMENT

<b>CHARGEES D'ETUDES</b>	LEBRUN Pauline – TONIUTTI Lucile
<b>CHARGE D'AFFAIRES</b>	GOURDIN Nicolas

DATE	INDICE	OBSERVATION / MODIFICATION	REDACTRICES	VERIFICATEUR
Juillet 2025	02	Pré-diagnostic écologique	P. Lebrun L. Toniutti	N. Gourdin

Rédactrices		Contrôle interne
  LEBRUN Pauline Chargée d'études environnement – Ecologue TONIUTTI Lucile Chargée d'études environnement – Ecologue		 GOURDIN Nicolas Chargé d'affaires environnement

## SOMMAIRE

<b>1. PRE-DIAGNOSTIC ECOLOGIQUE.....</b>	<b>5</b>
<b>2. METHODOLOGIE APPLIQUEE.....</b>	<b>8</b>
<b>3. BIBLIOGRAPHIE.....</b>	<b>9</b>
3.1 CONSULTATION DES BASES DE DONNEES.....	9
3.2 LES ESPACES NATURELS REMARQUABLES.....	9
<b>4. RESULTATS DES INVENTAIRES.....</b>	<b>20</b>
4.1 METHODE D'EVALUATION DU NIVEAU D'INTERET ECOLOGIQUE PRESSENTI.....	20
4.2 HABITATS NATURELS ET FLORE.....	21
4.2.1 Grands types de milieux.....	21
4.2.2 Flore.....	24
4.3 ZONES HUMIDES.....	27
4.4 FAUNE DE L'AIRE D'ETUDE.....	29
4.4.1 Avifaune.....	29
4.4.2 Mammifères (hors chiroptères).....	32
4.4.3 Chiroptères.....	33
4.4.4 Reptiles.....	35
4.4.5 Amphibiens.....	37
4.4.6 Entomofaune.....	37
4.5 SYNTHÈSE DE L'INTERET ECOLOGIQUE PRESSENTI DANS L'AIRE D'ETUDE.....	38
4.6 RECOMMANDATIONS GENERALES.....	42
4.6.1 Mesures d'évitement.....	42
4.6.2 Mesures de réduction.....	43
4.6.3 Mesures de suivi.....	47
<b>ANNEXE 1 : LISTE DES ESPECES FLORISTIQUES INVENTORIEES DANS L'AIRE D'ETUDE.....</b>	<b>49</b>
<b>ANNEXE 2 : LISTE DES ESPECES AVIFAUNISTIQUES INVENTORIEES DANS L'AIRE D'ETUDE..</b>	<b>53</b>
<b>ANNEXE 3 : LISTE DES ESPECES DE CHIROPTERES INVENTORIEES DANS L'AIRE D'ETUDE...</b>	<b>56</b>
<b>ANNEXE 4 : LISTE DES ESPECES DE INSECTES INVENTORIES DANS L'AIRE D'ETUDE.....</b>	<b>57</b>
<b>ANNEXE 5 - METHODOLOGIE DETAILLEE.....</b>	<b>59</b>
CARACTERISATION DES HABITATS NATURELS.....	59
RECHERCHE DES ESPECES FLORISTIQUES REMARQUABLES.....	60
ZONES HUMIDES.....	61
AVIFAUNE.....	62
MAMMIFERES (HORS CHIROPTERES).....	63

CHIROPTERES.....	64
REPTILES.....	66
AMPHIBIENS.....	66
INSECTES .....	68

## FIGURES

Figure 1 : Carte de localisation de l'aire d'étude.....	5
Figure 2 AVP du plan de masse .....	7
Figure 3 : Cartographie des ZNIEFF au sein de l'aire d'étude éloignée (5km).....	13
Figure 4 : Cartographie des sites Natura 2000 au sein de l'aire d'étude éloignée (5km) .....	14
Figure 5 : Cartographie des espaces protégés au sein de l'aire d'étude éloignée (5km).....	19
Figure 6 : Cartographie des habitats naturels, semi-naturels et artificiels au sein de l'aire d'étude.....	22
Figure 7 : Cartographie de la localisation des espèces exotiques envahissantes .....	26
Figure 8 : Cartographie des zones humides potentielles au sein de l'aire d'étude.....	27
Figure 9 : Zones humides identifiées au droit de la ZIP .....	28
Figure 10 : Cartographie des habitats de l'avifaune remarquable au sein de l'aire d'étude .....	31
Figure 11 : Cartographies concernant les chiroptères .....	34
Figure 12 : Cartographie des reptiles contactés au sein de l'aire d'étude .....	36
Figure 13 : Cartographie de l'entomofaune contactée au sein de l'aire d'étude .....	37
Figure 14 : Cartographie de la synthèse des enjeux écologiques au sein de la zone d'implantation du projet .....	41
Figure 15 Localisation des mises en défens.....	42
Figure 16 : Cartographie du protocole pour l'inventaire de l'avifaune.....	63
Figure 17 : Cartographie du protocole pour l'inventaire des mammifères.....	64
Figure 18 : Cartographie du protocole pour l'inventaire des chiroptères.....	65
Figure 19 : Cartographie du protocole pour l'inventaire des amphibiens .....	67

## 1. PRE-DIAGNOSTIC ECOLOGIQUE

Dans le cadre d'un projet d'installation de panneaux photovoltaïques sur la commune de Châbons, la société ECR Environnement a réalisé un pré-diagnostic écologique sur l'ensemble du périmètre d'étude défini par la société ENERCOOP AURA, afin de faire ressortir les enjeux associés au sein du site d'étude.

Ainsi, deux sessions d'inventaires diurnes et nocturnes ont été réalisés : les 7 et 8 avril et les 25 et 26 juin 2025.

La zone d'implantation potentielle du projet (**ZIP**) de **1.2 ha** se situe au Lieu-dit de Bois Gaillard. C'est une ancienne extraction de granulats ayant servi à deux types de décharges par la suite :

- d'une installation de stockage de déchets non dangereux (ISDND) exploitée de 1981 à 2002 ;
- d'une installation de stockage de déchets inertes (ISDI) en remblaiement du site d'extraction granulaire exploitée de 2010 à 2018.

Le terrain est situé au sud-ouest de la commune et est situé dans un environnement agricole. La déchetterie actuelle se trouve sur la parcelle voisine.

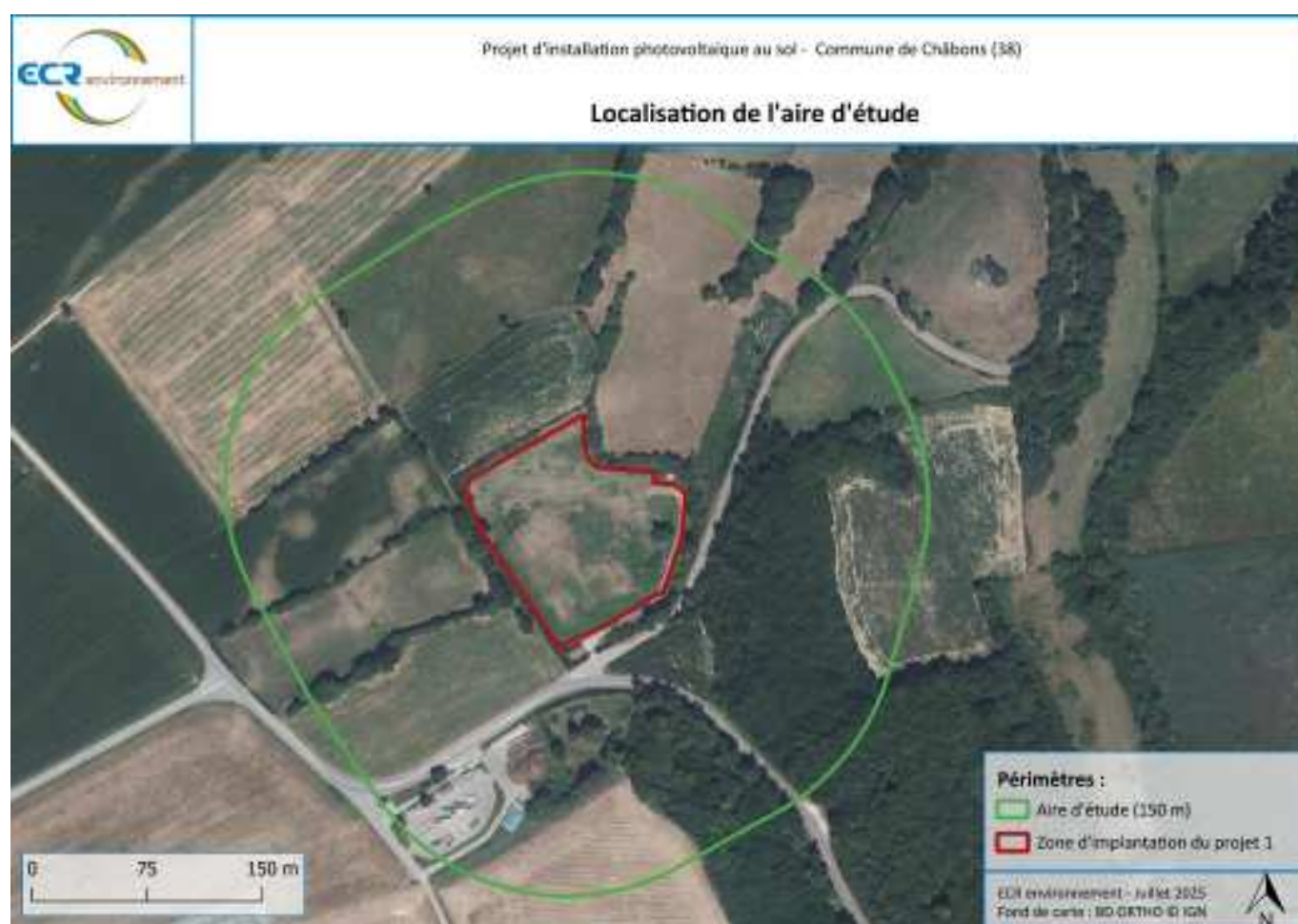


Figure 1 : Carte de localisation de l'aire d'étude

Le site se trouve en zone Natura 2000 de l'étang du Grand Lemps (directive habitats), gérée par le Conservatoire des Espaces Naturels, qui semble favorable au projet. Une concertation avec le CEN est entamée et se poursuivra au lancement du projet.

Le projet consiste en une implantation des panneaux solaires sur tables fixes inclinées d'environ 20° vers le sud, des onduleurs décentralisés fixés sous les structures (ou regroupés dans un abri ouvert) et deux points de livraisons pour le raccordement électrique au réseau. Le terrain est déjà clôturé et muni d'un portail. L'ancrage des structures sera superficiel (longrines, gabions) afin de ne pas endommager la membrane de confinement des déchets, de même pour les passages de câbles (aériens). Les éléments de post-exploitation seront conservés (buses, événements...). La végétation sur l'emprise d'implantation et à proximité immédiate (sud, est, ouest) sera retirée ou élaguée préalablement aux travaux. Les travaux (structures, panneaux, câblage) durent environ 3 semaines.

**Tableau 1 : Détails du projet**

LE PROJET EN CHIFFRES	
<b>Puissance</b>	760 kWc
<b>Surface plane occupée</b>	Environ 8000 m <sup>2</sup>
<b>Surface de panneaux</b>	Environ 3600 m <sup>2</sup>
<b>Hauteur max</b>	3,5 m
<b>Garde au sol</b>	1,10 m
<b>Écart inter-rangées</b>	Minimum 3,5 m
<b>Voies de circulations enherbées :</b>	Environ 5 m (exigence SDIS)





Figure 2 AVP du plan de masse

## 2. METHODOLOGIE APPLIQUEE

Equipe intervenue sur l'étude		
Pauline Lebrun	Experte zones humides, flore	Expertise sur les sols et les zones humides (sondages pédologiques), expertises floristique et d'habitats
Lucile Toniutti	Experte faune (ornithologie, mammologie)	Expertise sur les potentialités d'accueil pour la faune et interprétation des résultats de terrain

Dates des relevés	Conditions météorologiques	Température moyenne
Inventaires diurnes		
10/09/2024	Nuageux, pas de vent	18°C
25/06/2025	Ensoleillé, vent faible	35°C
Inventaires nocturnes		
10/09/2024	Dégagé, pas de vent	10°C
25/06/2025	Dégagé, vent moyen	26°C

Investigation de terrain
<p>L'objectif des investigations de terrain est de conduire une analyse globale des capacités d'accueil des milieux, basée sur la connaissance des taxons habituellement présents sur ce type d'habitat dans le contexte biogéographique de l'aire d'étude.</p> <p>Les différents milieux, naturels ou non, de la zone d'étude ont ainsi été parcourus. L'attention s'est notamment portée sur les habitats naturels ou habitats modifiés présentant à priori le plus fort intérêt écologique, et les supports locaux de diversification des cortèges d'espèces : zones humides et cours d'eau, haie, arbres âgés, boisements et leurs lisières, etc. Les observations opportunistes d'espèces ont été soigneusement consignées.</p> <p>La méthodologie détaillée est présentée en annexe 5.</p>



### 3. BIBLIOGRAPHIE

#### 3.1. Consultation des bases de données

Afin de connaître et d'intégrer les sensibilités des espèces et milieux présents ou potentiellement présents au niveau des terrains des périmètres d'investigations et de leur aire d'affluence, différentes sites ressources ont été consultés dans le cadre de cette étude.

**Tableau 2 : Liste des bases de données consultées**

Organisme ou personne consultée	Date	Nature des données recueillies
INPN	Mars 2025	Zonage du patrimoine naturel
Biodiv'AURA Expert Biodiv' AURA	Mars 2025	Analyse des données faune flore locale
Faune-Savoie	Mars 2025	Analyse donnée faune locale
Atlas des oiseaux de France	Mars 2025	Analyse des donnée faune locale
Patrinat	Mars 2025	Pré-localisation des zones humides

INPN : Inventaire National du Patrimoine Naturel

Biodiv' AURA : Observatoire Régional de la Biodiversité Auvergne-Rhône-Alpes

#### 3.2. Les espaces naturels remarquables

*Il est précisé que la distance indiquée dans ce chapitre correspond à la distance mesurée entre les périmètres d'inventaires, réglementaires et l'entreprise du projet. Seuls les périmètres situés à moins de 5 km de l'emprise du projet seront analysés. Les informations sur les zones du patrimoine naturel sont issues du site de l'INPN.*

##### **ZNIEFF**

Les zones d'inventaires n'introduisent pas de régime de protection réglementaire particulier : il s'agit là des territoires dont l'intérêt écologique est reconnu. Il s'agit de sites dont la localisation et la justification sont officiellement portées à la connaissance du public, afin qu'il soit tenu compte dans tout projet pouvant porter atteinte aux milieux et aux espèces qu'ils abritent.

**Remarque** : les ZICO (Zone d'Importance pour la Conservation des Oiseaux) visent à recenser les zones les plus favorables pour la conservation des oiseaux sauvages. Ayant été établies en 1989, ces périmètres sont aujourd'hui obsolètes et les populations d'oiseaux sont mieux prises en compte par les ZPS (Zone de Protection Spéciale) destinées aux Oiseaux depuis 1991. Les périmètres des ZICO ne sont pas étudiés ici.

Une Zone Naturelle d'Intérêt Ecologique Faunistique et Floristique est un secteur du territoire particulièrement intéressant sur le plan écologique, participant au maintien des grands équilibres naturels ou constituant le milieu de vie d'espèces animales ou végétales rares, caractéristiques du patrimoine naturel régional.

On distingue deux types de ZNIEFF :

- Les ZNIEFF de type 1, d'une superficie généralement limitée, définies par la présence d'espèces ou de milieux rares, remarquables ou caractéristiques du patrimoine naturel régional.

- Les ZNIEFF de type 2, qui sont de grands ensembles naturels riches et peu modifiés, ou qui offrent des potentialités biologiques importantes. Les ZNIEFF de type 2 peuvent inclure une ou plusieurs ZNIEFF de type 1.

Le tableau suivant présente les différentes ZNIEFF réencensées dans l'aire d'étude éloignée (5km). Le lien écologique entre ces zones et le site d'étude est analysé.

**Tableau 3 Liste des ZNIEFF recensée dans l'aire d'étude éloignée ;**

Statut du périmètre	Code et dénomination	Distance avec la ZIP	Espèces emblématiques du périmètre (extrait)	Lien écologique avec l'aire d'étude
<b>ZNIEFF de type I</b>	Tourbière du Lac « 820032026 »	5 m	Ce périmètre est déterminé par 9 espèces d'amphibiens, 1 espèce de papillon, 4 espèces de mammifère, 15 espèces d'odonates, 70 espèces d'oiseaux, 1 espèce de reptile, 1 espèce de poissons et 41 espèces de plantes.	<b>Moyen</b> Cinq espèces faunistique déterminantes de cette ZNIEFF ont été contactées : Lièvre d'Europe, Cordulie à tâches jaunes, Linotte mélodieuse, Bruant jaune, Tourterelle des bois. De plus, au vu de la faible distance entre cette ZNIEFF et la ZIP et de la capacité de dispersion de certaines espèces (notamment l'avifaune) le lien écologique est considéré comme moyen.
	Marais de Biol à Doissin « 820032010 »	4.5km	Ce périmètre est déterminé par 7 espèces d'oiseaux et 4 espèces de plantes.	<b>Négligeable</b> Aucune espèce faunistique et floristique déterminante de cette ZNIEFF n'a été contactée. Le lien écologique est donc considéré comme négligeable.
	Zones humides de Montrevel « 820032009 »	4km	Ce périmètre est déterminé par 6 espèces de plantes.	<b>Négligeable</b> Aucune espèce floristique déterminante de cette ZNIEFF n'a été contactée. Le lien écologique est donc considéré comme négligeable.
	Prairies humides entre Virieu et Chabons « 820031999 »	4.3km	Ce périmètre est déterminé par 3 espèces d'oiseaux.	<b>Faible</b> Aucune espèce faunistique déterminante de cette ZNIEFF n'a été contactée mais certaine d'entre elles sont susceptibles de se retrouver au sein de la ZIP. Le lien écologique est donc considéré comme faible.
<b>ZNIEFF de type II</b>	Bassin versant de la tourbière du lac	<b>Inclus</b>	Ce périmètre est déterminé par 9 espèces d'amphibiens, 1 espèce de papillon, 5 espèces de mammifères, 15 espèces d'odonates, 74 espèces	<b>Moyen</b> Cinq espèces faunistique déterminantes de cette ZNIEFF ont été contactées : Lièvre d'Europe, Agrion délicat, Cordulie à tâches jaunes,

Statut du périmètre	Code et dénomination	Distance avec la ZIP	Espèces emblématiques du périmètre (extrait)	Lien écologique avec l'aire d'étude
	« 820009964 »		d'oiseaux, 1 espèce de reptile, 1 espèce de poisson et 43 espèces de plantes.	Linottes mélodieuse, Bruant jaune, Tourterelle des bois. De plus, au vu de la faible distance entre cette ZNIEFF et la ZIP et de la capacité de dispersion de certaines espèces (notamment l'avifaune) le lien écologique est considéré comme moyen.
	Zones humides du bassin de l'Hien « 820032012 »	3.7km	Ce périmètre est déterminé par 2 espèces d'amphibiens, 1 espèce de crustacé, 1 espèce de papillon, 4 espèces de mammifères, 13 espèces d'oiseaux et 18 espèces de plantes.	<b>Faible</b> Seule une espèce de chiroptère déterminante de la ZNIEFF a été contactée au sein de la ZIP : Barbastelle d'Europe. Cependant au vu de la distance entre la ZIP et la ZNIEFF, le lien écologique est considéré comme faible.
	Zones humides de la haute vallée de la Bourbre « 820032002 »	3km	Ce périmètre est déterminé par 8 espèces de mammifères, 2 espèces d'odonates, 22 espèces d'oiseaux, 1 espèce de poisson, 1 espèce de reptile et 12 espèces de plantes.	<b>Moyen</b> Quatre espèce faunistique déterminante de cette ZNIEFF ont été contactée : Sérotine commune, Cordulie à taches jaune, Linotte mélodieuse et Tourterelle des bois. Au vu de la capacité de dispersion de certaines espèces (notamment l'avifaune) le lien écologique est considéré comme moyen.



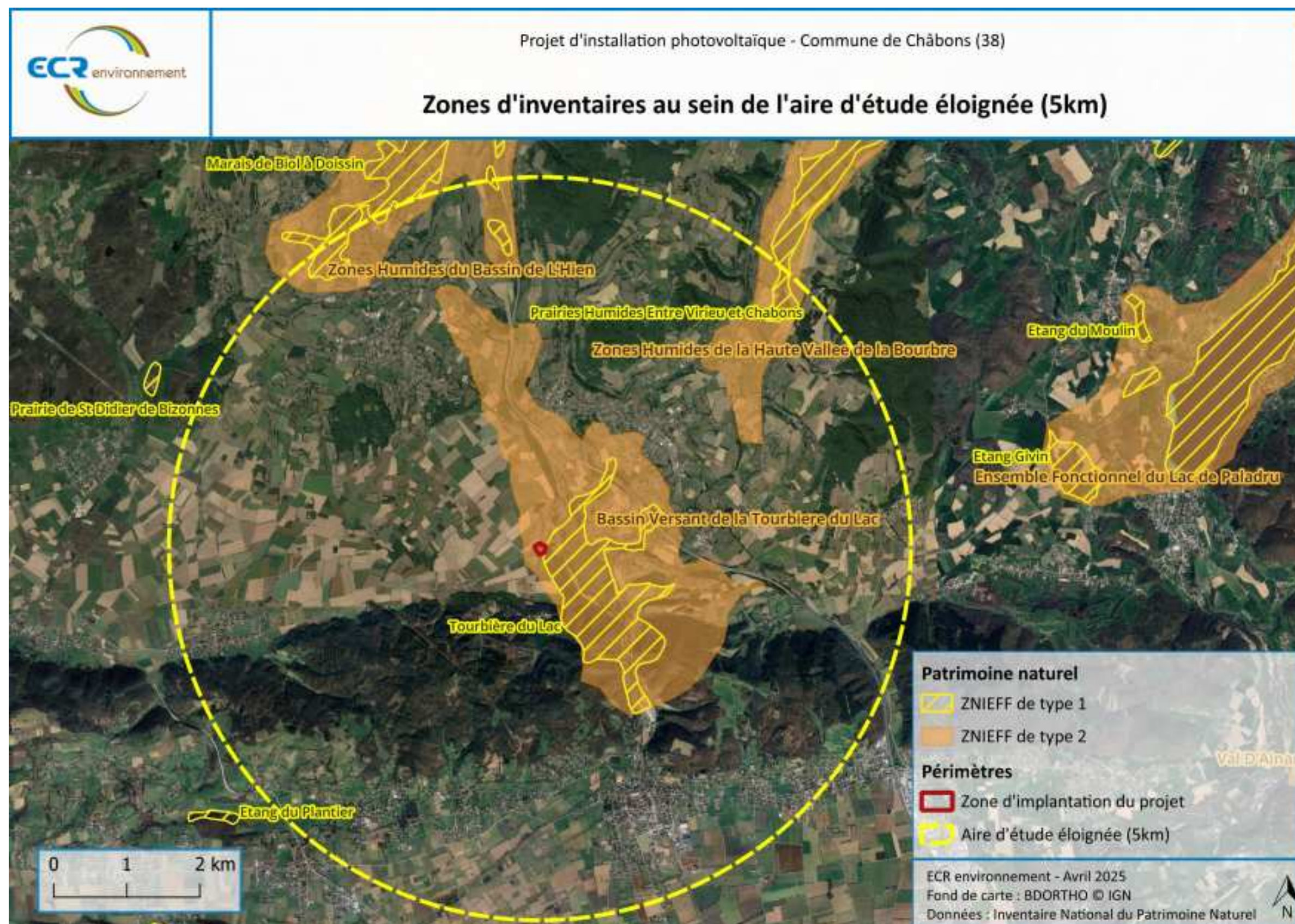


Figure 3 : Cartographie des ZNIEFF au sein de l'aire d'étude éloignée (5km)



## Natura 2000

Consciente de la nécessité de préserver les habitats naturels remarquables et les espèces végétales et animales associées, l'Union Européenne s'est engagée en prenant deux directives, la directive « Oiseaux » en 1979, révisée en 2009 et la directive « Habitat-Faune-Flore » en 1992 et donner aux Etats membres un cadre et des moyens pour la création d'un réseau européen de sites naturels remarquables, nommé **Natura 2000**.

Ce réseau de site comprend ainsi l'ensemble des périmètres désignés en application des directives « Oiseaux » et « Habitats-Faune-Flore », c'est-à-dire respectivement d'une part les Zones de Protection Spéciales (ZPS), qui s'appuient sur certains inventaires scientifiques comme les Zones Importantes pour la Conservation des Oiseaux (ZICO), et d'autre part les propositions de Sites d'Intérêt Communautaire (pSIC), futures Zones Spéciales de Conservation (ZSC).

La ZIP est située dans le site Natura 2000 « Tourbière du Grand Lemps ».

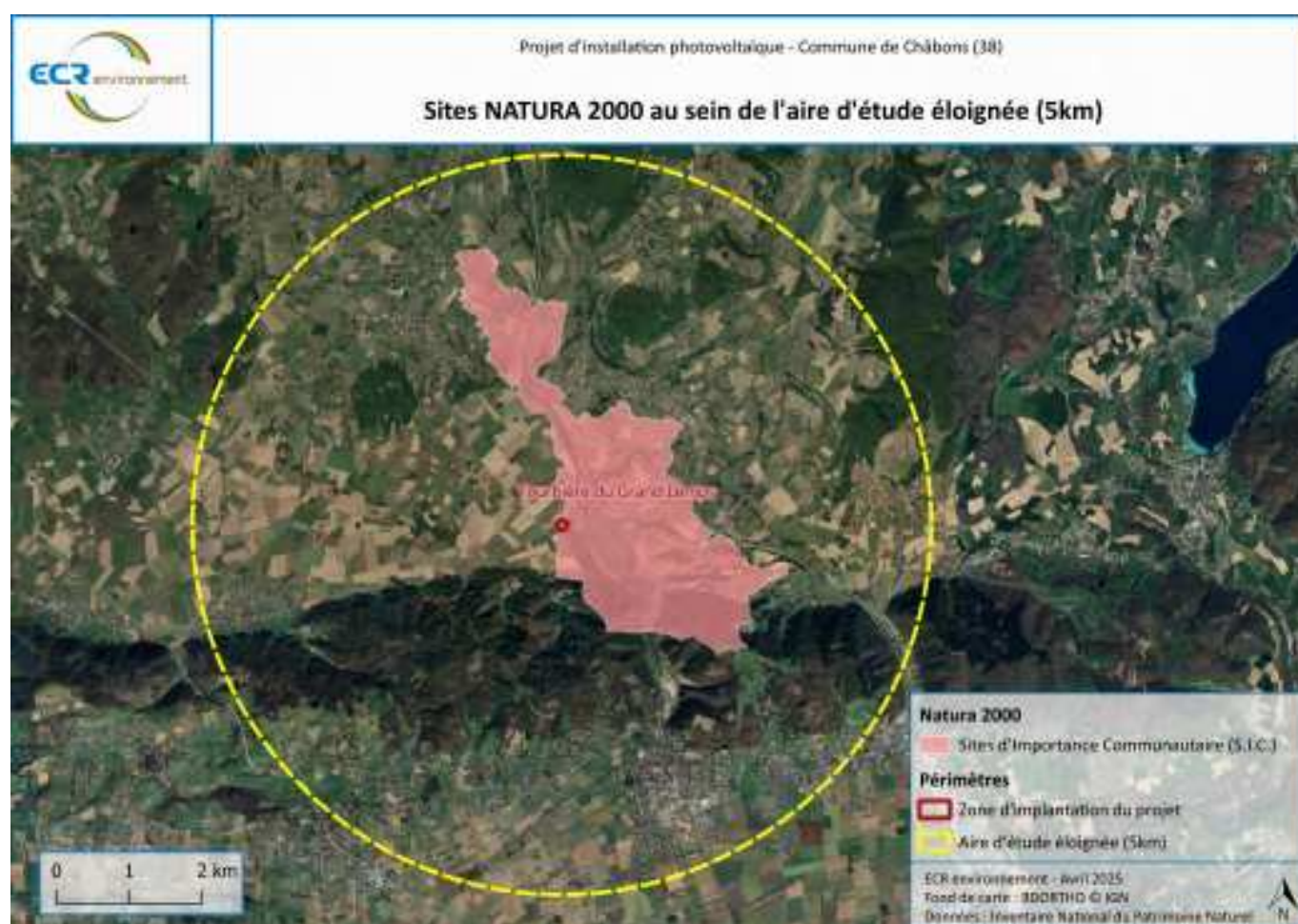


Figure 4 : Cartographie des sites Natura 2000 au sein de l'aire d'étude éloignée (5km)



## Description synthétique du site

Ce site Natura 2000 s'étend sur 786 ha. D'origine glaciaire, la dépression du lac du Grand Lemps s'est comblée progressivement d'argile et de tourbe, élaborant au cours des 15 000 dernières années une tourbière très originale. Le cœur du site est constitué de la tourbière et ses habitats aquatiques. Le reste du bassin versant est caractérisé par une occupation essentiellement agricole du sol avec un réseau de haies dense au Nord du territoire. Deux massifs forestiers importants, à versants pentus, bordent la tourbière au sud et sud-ouest ; les autres boisements sont de plus petites surfaces et sont disséminés sur l'ensemble du site. Les zones urbanisées sont concentrées sur la commune de Châbons à l'Est du site. Le linéaire routier fragmente le paysage, notamment l'autoroute qui traverse le territoire du Nord au Sud et la voie ferrée qui occupe le quart Sud-est : l'aménagement de ces infrastructures pour permettre le déplacement des populations animales constitue un enjeu de premier ordre.

Le site abrite 12 habitats d'intérêt communautaire dont 5 prioritaires (6210, 7110, 7210, 91D0 et 91E0), ainsi que 12 espèces d'intérêt communautaire.



## Présentation des habitats et des espèces d'intérêts communautaires ayant justifiés la désignation du site

Le tableau suivant présente les habitats d'intérêts communautaires ayant justifiés la désignation du site.

**Tableau 4 : Récapitulatif des habitats d'intérêts communautaires ayant justifiés de la désignation du site  
FR8201728**

Types d'habitats inscrits à l'annexe I	Surfaces	Lien avec la zone d'implantation du projet
3140 - <i>Eaux oligomésotrophes calcaires avec végétation benthique à Chara spp.</i>	3,36 (0,43 %)	Aucun habitat d'intérêt communautaire n'est présent au sein de la zone d'étude d'implantation. Aucune surface d'habitat d'intérêt communautaire ayant justifiés de la désignation du site sera impactée.
3160 - <i>Lacs et mares dystrophes naturels</i>	0 (0 %)	
3260 - <i>Rivières des étages planitiaire à montagnard avec végétation du Ranunculon fluitantis et du Callitricho-Batrachion</i>	0,15 (0,02 %)	
6210 - <i>Pelouses sèches semi-naturelles et faciès d'embuissonnement sur calcaires (Festuco-Brometalia) (* sites d'orchidées remarquables)</i>	6,75 (0,86 %)	
6210 - <i>Pelouses sèches semi-naturelles et faciès d'embuissonnement sur calcaires (Festuco-Brometalia) (* sites d'orchidées remarquables)</i>	3,79 (0,48 %)	
7110 - <i>Tourbières hautes actives</i>	1,31 (0,17 %)	
7140 - <i>Tourbières de transition et tremblantes</i>	5,98 (0,76 %)	
7150 - <i>Dépressions sur substrats tourbeux du Rhynchosporion</i>	0,51 (0,06 %)	
7210 - <i>Marais calcaires à Cladium mariscus et espèces du Caricion davallianae</i>	25,63 (3,26 %)	
7230 - <i>Tourbières basses alcalines</i>	2,2 (0,28 %)	
91D0 - <i>Tourbières boisées</i>	1,26 (0,16 %)	
91E0 - <i>Forêts alluviales à Alnus glutinosa et Fraxinus excelsior (Alno-Padion, Alnion incanae, Salicion albae)</i>	2,68 (0,34 %)	

Le tableau suivant présente les espèces d'intérêts communautaires ayant justifiés la désignation du site :

**Tableau 5 : Récapitulatif d'espèces d'intérêts communautaires ayant justifiés de la désignation du site  
FR8201728**

Groupe	Espèces inscrites à l'annexe I	Lien avec la zone d'implantation du projet
Invertébrés	Vertigo de Des Moulins <i>Vertigo moulinsiana</i>	Deux espèces qui ont justifiées le site Natura 2000 sont potentiellement présentes au sein de la zone d'implantation du projet : la <b>Barbastelle d'Europe</b> et le <b>Lucane cerf-volant</b> . Il n'y a que la Barbastelle d'Europe qui a été relevé sur la zone d'implantation du projet. Cette dernière l'utilise pour la chasse et le transit. Aucun habitat de gîte de reproduction ou d'hivernage ne sera impacté.
Invertébrés	Leucorrhine à gros thorax <i>Leucorrhinia pectoralis</i>	
Invertébrés	Agrion de Mercure <i>Coenagrion mercuriale</i>	
Invertébrés	Cuivré des marais <i>Lycaena dispar</i>	
Invertébrés	Lucane cerf-volant <i>Lucanus cervus</i>	
Amphibiens	Triton crêté <i>Triturus cristatus</i>	
Amphibiens	Sonneur à ventre jaune <i>Bombina variegata</i>	
Chiroptère	Barbastelle d'Europe <i>Barbastella barbastellus</i>	
Chiroptère	Murin à oreilles échancrées <i>Myotis emarginatus</i>	
Flore	Liparis de Loesel <i>Liparis loeselii</i>	

## Conclusion

Pour conclure la surface impactée sur le site Natura 2000 est de 1,27 ha sur 786 ha. **Cette surface représente 0,16 % de la surface du site.**

La Barbastelle d'Europe pourrait avoir un lien écologique les habitats de l'aire d'étude, notamment pour la chasse et le transit. La ZIP étant incluse dans le zonage, les échanges de flux d'espèces sont **considérés comme moyen**.

**L'incidence potentielle du projet sur le site Natura 2000 est jugé faible au regard de la surface et de l'intérêt écologique du site pour les espèces d'intérêt communautaire ayant justifié le site et se retrouvant sur la zone d'implantation du projet.**

### *Conservatoire des Espaces Naturels (CEN)*

Les 23 Conservatoires d'espaces naturels contribuent à mieux connaître, préserver, gérer et valoriser le patrimoine naturel et paysager notamment par la maîtrise foncière. Ils interviennent en 2023 sur un réseau de 4400 sites couvrant 300 000 ha sur l'ensemble du territoire métropolitain et outre-mer. Les Conservatoires interviennent aussi par la maîtrise d'usage au moyen de conventions de gestion principalement.

**Deux sites du CEN sont présents à proximité de la zone d'implantation du projet : la « Réserve Naturelle Nationale de l'Etang du Grand-Lemps » et la « Zone Natura 2000 du Grand Lemps ».**

### *Espaces Naturels Sensibles (ENS)*

Les Espaces Naturels Sensibles visent à préserver des milieux naturels et des paysages, et à les aménager pour offrir des espaces récréatifs au public, lorsque les caractéristiques du lieu le permettent. Ils sont créés par les Départements qui peuvent acquérir des terrains pour les protéger de toute aliénation en exerçant leur droit de préemption ou en passant par des conventions avec les propriétaires publics ou privés.

Ce dispositif de protection foncière permet de contribuer à la conservation du patrimoine naturel ou paysager local et est mis en œuvre par les Départements. La gestion est assurée directement par le Département et/ou déléguée par contrat à des organismes tiers, publics ou privés.

**On peut noter la présence des Espaces Naturels Sensibles de « la Bièvre » et de la « Zone Humide du Bouvat » dans l'aire d'étude éloignée.**

### *Réserves Naturelles Nationales (RNN)*

Les Réserves Naturelles Nationales ont pour but de protéger d'une manière forte un patrimoine naturel d'intérêt national. La réserve naturelle est classée par décret ministériel. Un gestionnaire de la réserve est désigné par l'Etat. Une réglementation et une servitude d'utilité publique sont mises en place afin de garantir la protection des espèces et des milieux naturels. Le principe à observer est l'interdiction des activités nuisibles à la protection de la nature.

**L'aire d'étude éloignée est concernée par une Réserve Naturelle Nationale : « Etang du Grand-Lemps »**





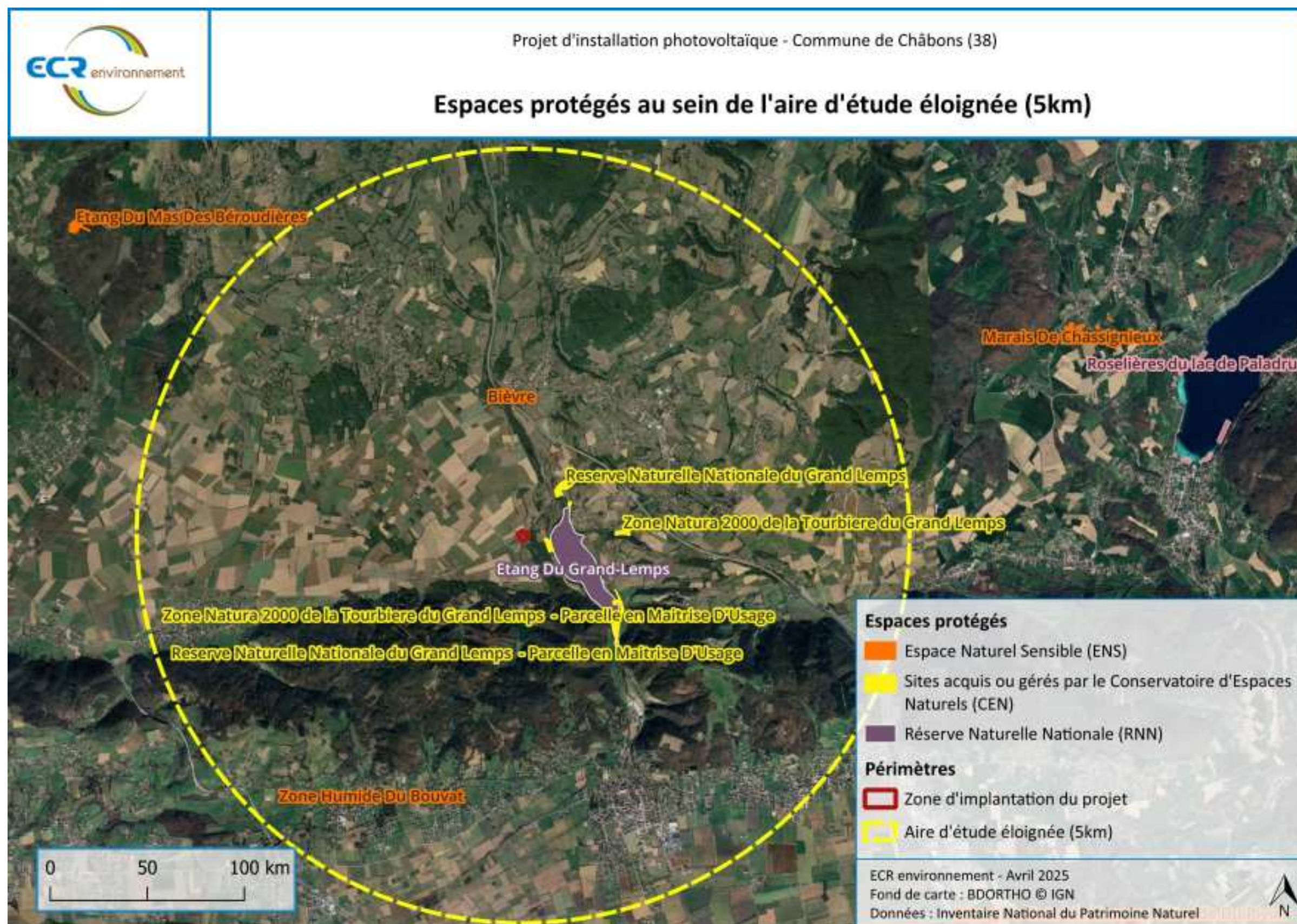


Figure 5 : Cartographie des espaces protégés au sein de l'aire d'étude éloignée (5km)



## 4. RESULTATS DES INVENTAIRES

### 4.1 Méthode d'évaluation du niveau d'intérêt écologique pressenti

Chaque habitat et chaque taxon fera l'objet d'une évaluation multicritère (niveau de protection national, liste rouge, statut biologique, etc.) qui permettra de leur attribuer un niveau d'enjeu.

Les enjeux seront évalués de nuls à forts selon l'échelle ci-dessous :

Enjeux			
Négligeables	Faibles	Moyens	Forts



## 4.2. Habitats naturels et flore

### 4.2.1 Grands types de milieux

Au sein de l'aire d'étude (150m), des habitats arborés et arbustifs sont présents sous forme d'alignement d'arbres et de haies. Ces habitats créent des corridors écologiques en direction de la zone d'implantation du projet (ZIP), elle-même entourée de ces types d'habitats. Les parcelles agricoles sont des monocultures (maïs, blé tendre) et des prairies permanentes. Une châtaigneraie est présente au sud-est, et une déchetterie au sud-ouest de la ZIP.

Les habitats identifiés sur la zone d'implantation du projet sont décrits dans le tableau ci-après.

**Tableau 6 Habitats naturels identifiés au sein de la ZIP**

Habitats	Description	Enjeux
Chemin d'accès	Ce chemin semble peu utilisé, une végétation thermophile s'y développe, avec <i>Dianthus armeria</i> , <i>Anacamptis pyramidalis</i> , <i>Origanum vulgare</i> ou encore <i>Anthyllis vulneraria</i> . Ce chemin contourne le site d'enfouissement de déchets par l'est.	Faibles
D5.111 - Phragmitaies sèches d'eau douce	Cet habitat concerne le sud-est de la ZIP, où des roseaux ( <i>Phragmites australis</i> ) sont dominants. Ils sont situés sur la pente et le talus du site d'enfouissement. Cet habitat est humide d'après la réglementation.	Moyens
G1.C3 - Plantations de Robinia	Cet habitat concerne un arbre de l'espèce exotique envahissante <i>Robinia pseudoacacia</i> . Il est situé à l'est de la ZIP.	Négligeables
G5.1 - Alignements d'arbres	Cet habitat ne concerne qu'une faible surface à l'ouest de la ZIP. Il s'agit d'une partie de l'alignement d'arbres situés le long de la limite extérieure de la ZIP. Seule une strate arbustive de Noisetier ( <i>Corylus avellana</i> ) est concernée par la ZIP. Un habitat similaire est situé à l'est le long de la ZIP, la strate arborée est constituée de <i>Fraxinus excelsior</i> , <i>Castanea sativa</i> , <i>Robinia pseudoacacia</i> , <i>Quercus robur</i> , et la strate arbustive est constituée de <i>Cornus sp</i> et <i>Corylus avellana</i> .	Faibles
E5.13 - Communautés d'espèces rudérales des constructions rurales récemment abandonnées	Cet habitat est majoritaire sur la ZIP, il correspond au site d'enfouissement de déchets, dont la végétation a librement évolué après le réensemencement post-travaux. La végétation actuelle est typique des milieux perturbés ou anthropiques, avec des espèces rudérales et pionnières, telles que <i>Artemisia vulgaris</i> ou <i>Sonchus asper</i> , et une dominance d'espèces de prairies dégradées : <i>Arrhenatherum elatius</i> , <i>Dactylis glomerata</i> , <i>Trifolium repens</i> , ou <i>Holcus lanatus</i> . Globalement, l'ensemble du site semble est à l'abandon. Une petite zone de végétation hygrophile est présente à l'ouest du site d'enfouissement, avec <i>Filipendula ulmaria</i> et <i>Carex pendula</i> . Sur la partie nord de l'habitat, des signes de fermeture du milieu par des ronces sont présents.	Négligeables

Aucun des habitats n'est d'intérêt communautaire.

Une cartographie permettant de localiser les différents milieux est présentée ci-après.

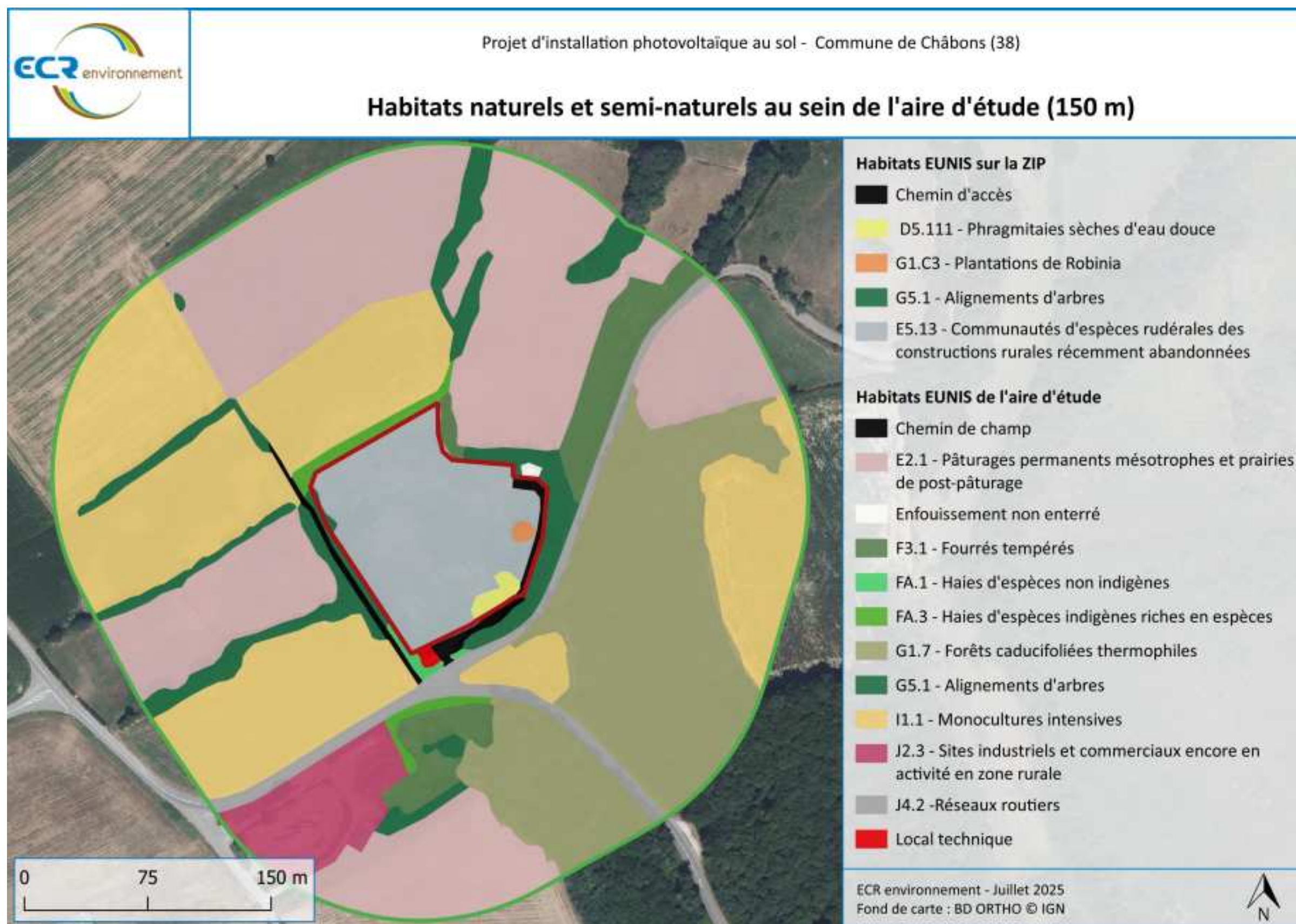


Figure 6 : Cartographie des habitats naturels, semi-naturels et artificiels au sein de l'aire d'étude