

epode

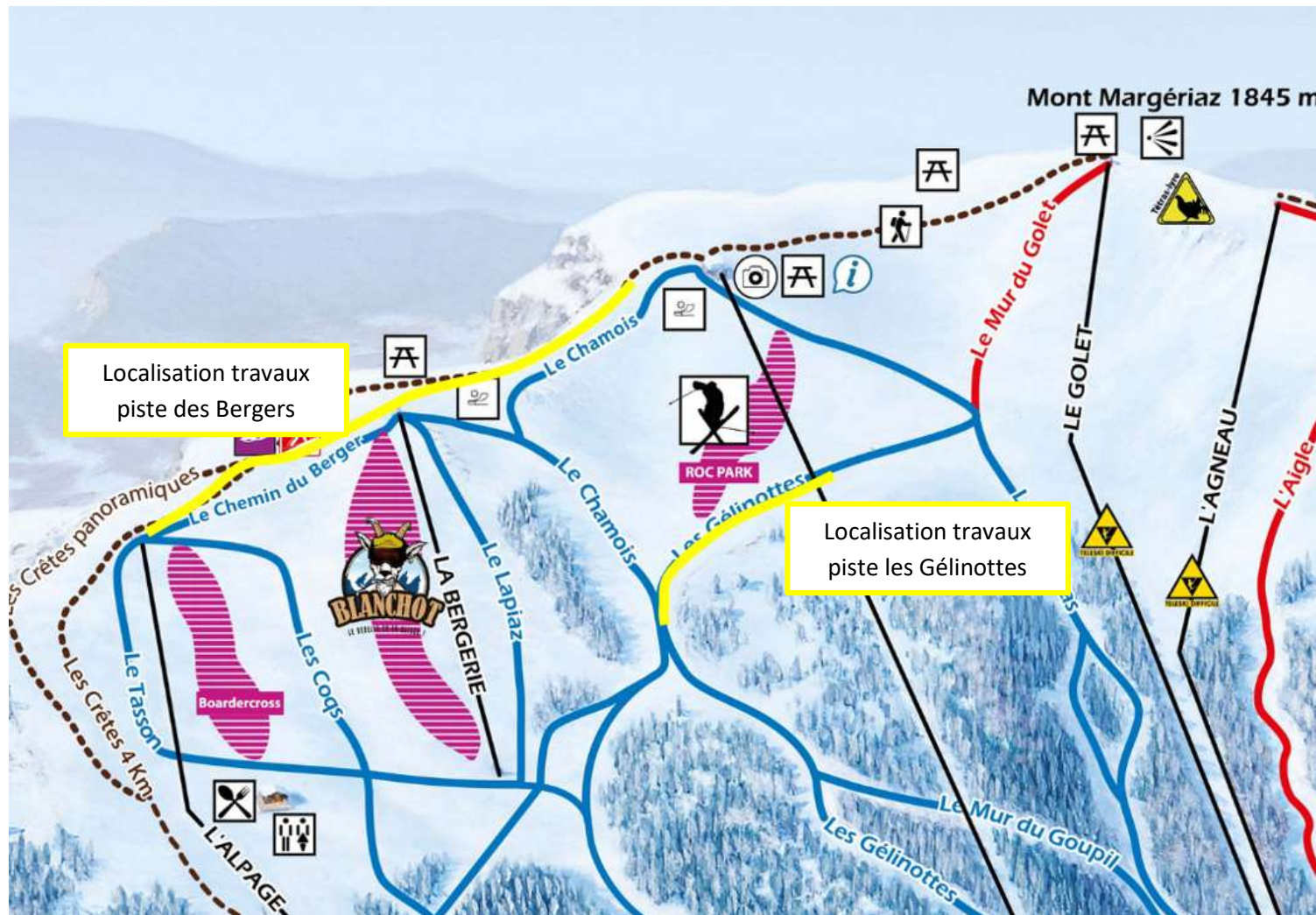
TERRASSEMENT DE DEUX PISTES A LA STATION AILLONS 1400 : PISTE LES GELINOTTES ET PISTE DES BERGERS

MAITRE D'OUVRAGE
SEM des Bauges

Réponse MRAE

le 11 septembre 2025

Localiser précisément les opérations de terrassements sur le plan des pistes du domaine



Préciser la période et la durée du chantier

Période de chantier : automne 2025

Durée du chantier :

- *Démarrage : S42*
- *Durée du chantier : 4 semaines*
- *Réception des travaux : S46*

Ces pistes disposent-elles d'un enneigement artificiel ? L'enneigement est-il prévu ?

Les deux pistes concernées par les travaux, à savoir la piste des Berges et la piste Les Gélinittes, ne disposent pas d'enneigement artificiel et il n'est pas prévu d'équiper ces pistes d'enneigement artificiel.

Qualifier les enjeux identifiés lors des inventaires faune/flore/habitats naturels réalisés en 2025, évaluer les impacts bruts du projet puis les impacts résiduels après application des mesures (ER)

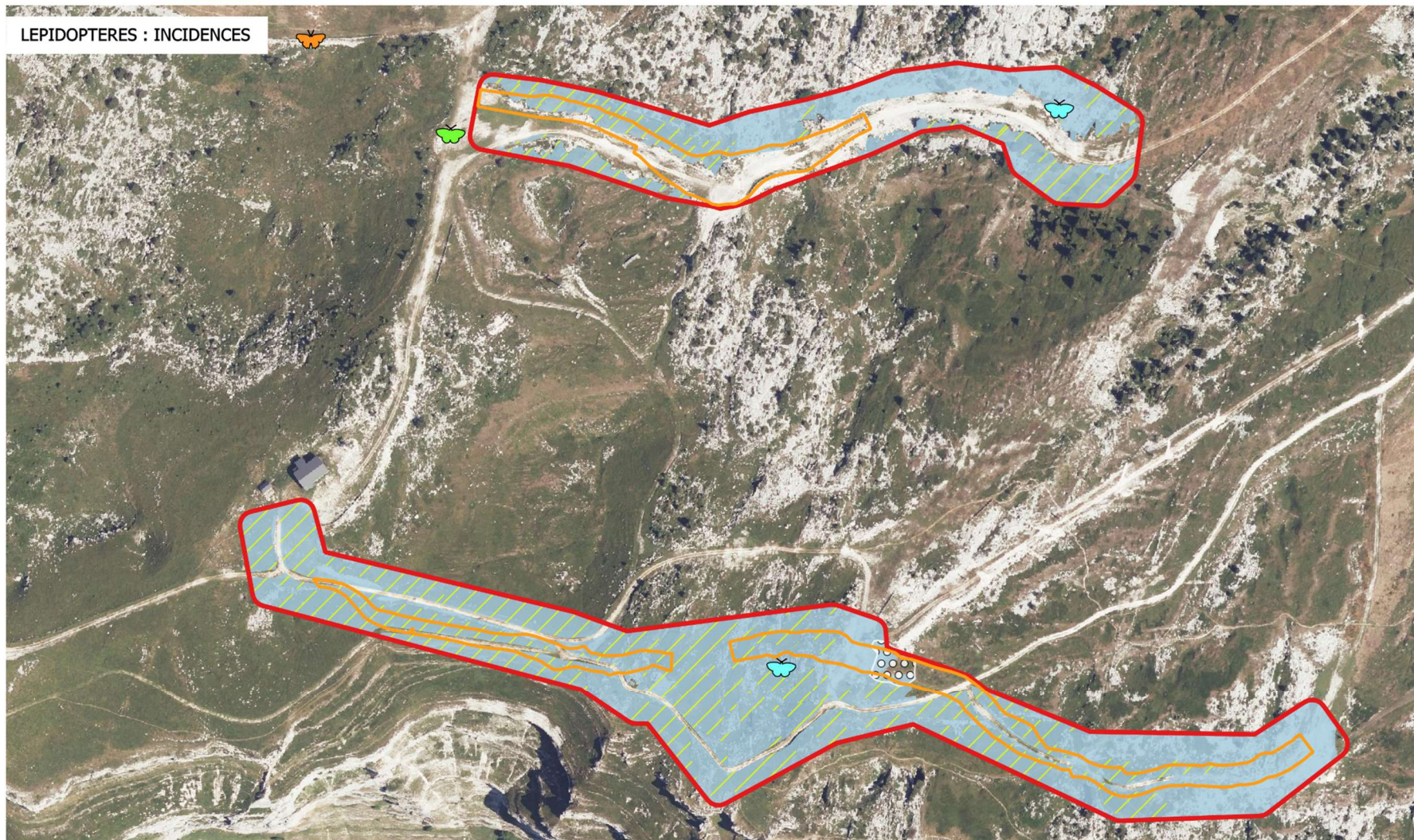
Le tableau suivant expose l'analyse des incidences brutes et résiduelles.

THEMATIQUE	ENJEUX SUR SITE	TYPES D'INCIDENCES	SECTEUR	PERIODE	INCIDENCES BRUTES	MESURES E/R PROPOSEES	INCIDENCE RESIDUELLE
Habitats naturels	MOYEN	Trois habitats d'intérêts communautaires : risque de destruction et dégradation	Habitats naturels concernés	Permanent et/ou Temporaire	MOYEN	Limitier la taille du chantier au strict minimum	FAIBLE
		Pollutions accidentelles causées par des fuites d'hydrocarbures				Conservation de la terre végétale et des micro-organismes	
						Utilisation d'espèces floristiques locales pour l'aménagement des espaces verts et la revégétalisation	
Flore	FORT	Enjeux modérés sur la <i>Primula lutea</i>	Faïlles de gros blocs rocheux au sud du	Permanent et/ou Temporaire	FORT	Mise en défens des zones concernées	FAIBLE
Insectes	MODERE	Dérangement	Habitats naturels concernés	Permanent et/ou Temporaire	MODERE	Evitement/mise en défens de certaines zones dans la mesures du possible, essentiellement les zones à Orpins blancs	FAIBLE
		Destruction et/ou dégradation d'habitats				Adaptation du calendrier des travaux	
		Destruction d'individus				Accompagnement d'un écologue avant travaux	
		Emissions de poussières liées au chantier				Etrépage de la lande	
		Pollutions accidentelles causées par des fuites d'hydrocarbures				Adaptation du calendrier des travaux	
Avifaune	MODERE A FORT	Dérangement	Tout le site	Permanent et/ou Temporaire	MODERE A FORT	Limitier la taille du chantier au strict minimum	FAIBLE
		Destruction et/ou dégradation d'habitats : environ 1,5 hectares concernés dont 6000 m² concernant une espèce à enjeu fort (Monticole de roche). Grandes surfaces d'habitats de reports aux alentours				Limitier la durée des travaux	
		Destruction d'individus				Travaux de jour avec réduction des nuisances sonores	
		Emissions de poussières liées au chantier				Accompagnement d'un écologue avant travaux	
		Pollutions accidentelles causées par des fuites d'hydrocarbures					
Reptiles	MODERE	Dérangement	Tout le site	Permanent et/ou Temporaire	MODERE	Adaptation du calendrier des travaux	FAIBLE
		Destruction et/ou dégradation d'habitats					
		Destruction d'individus					
		Emissions de poussières liées au chantier					
		Pollutions accidentelles causées par des fuites d'hydrocarbures				Évitements de certaines zones, limiter les travaux au strict minimum	
Chiroptères	TRES FAIBLE	Aucun individu observé/Pas de milieu favorable	/	/	TRES FAIBLE	/	TRES FAIBLE

Aucune espèce protégée ne sera impactée directement après mise en place des différentes mesures.

Les milieux d'espèces impactés sont également relativement faibles par rapport à la surface des habitats similaires sur le domaine d'Aillons Margeriaz. Un report durant les travaux est donc très largement possible et l'impact résiduel sur le long terme est considéré comme faible.

LEPIDOPTERES : INCIDENCES



Zone d'étude

Emprise des travaux

Espèce (EPODE)

Apollon*

Mélitée de la Gentiane

Espèce (Biodiv'AURA)

Damier de la Succise*

Habitat favorable à la reproduction de l'Apollon (présence d'Orpin blanc)

Habitat favorable à la reproduction du Damier de la Succise (présence de Gentiane jaune)

Habitat favorable à la reproduction de la Mélitée alpine (présence de Plantain des Alpes)

*Espèce de papillons protégés

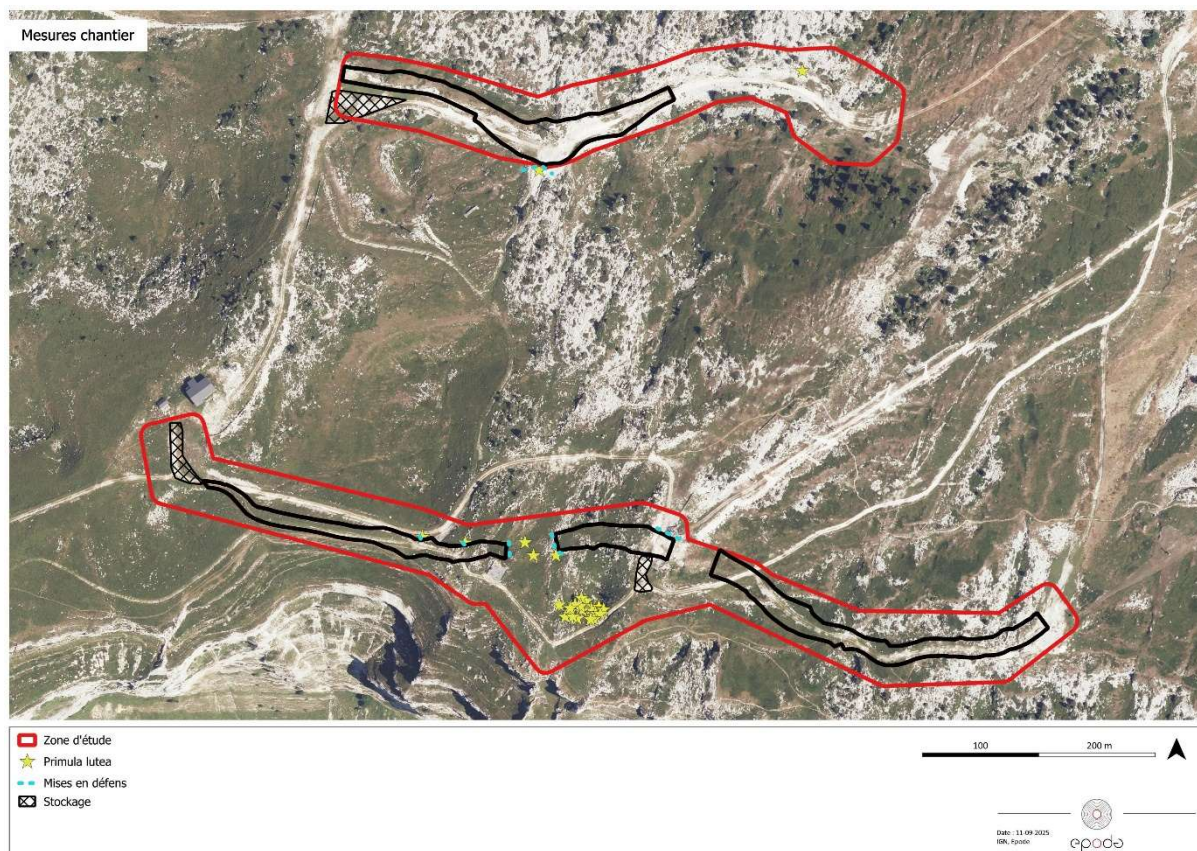
100 200 m



Date : 25-08-2025
IGN, Epode,
Biodiv'AURA



Localiser les mesures : balisage de chantier, mise en défens des zones à Primula lutea et à orpins favorables à l'Apollon, plan de circulation des engins et zones de stockages



Les accès se feront uniquement par les pistes 4x4 existantes et dans l'emprise des travaux.
 Les zones de stockages se feront uniquement sur des zones remaniées de pistes.
 Les zones de Primula et d'Orpin seront balisées par des piquets bois + rubalise ou chainette ou filet piste.

Détail et localisation de la mesure de revégétalisation et/ou d'étrépage

Sur les secteurs de piste, la terre végétale existante devra être précieusement décapée et stockée en merlon de faible épaisseur afin de ne pas asphyxier les micro-organismes. À la suite du terrassement, la terre sera soigneusement décompactée, puis régalée sur les surfaces à végétaliser.

Ensemencement des zones remaniées avec un mélange de graines adapté

La restauration de la végétation est une nécessité technique et une obligation réglementaire pour les stations. Cette reconstitution de l'écosystème a des finalités sécuritaires, paysagères, patrimoniales et sociales (Donadiou 2002 ; Dinger 2004) :

- Protéger rapidement les sols contre l'érosion : la rapidité d'installation du couvert, l'enracinement profond de la végétation et sa pérennité permettent de stabiliser superficiellement le sol et de participer à la protection des personnes et des ouvrages à l'aval ;

- Intégrer les secteurs remaniés dans le paysage : la restauration de l'écosystème permet l'intégration de ces secteurs dans l'environnement naturel ;
- Rétablir le pâturage et fauche : le choix des espèces végétales de bonne valeur fourragère dans le mélange semé permet de rétablir rapidement le pâturage ;
- Restaurer la biodiversité : l'utilisation d'un matériel végétal facilitant l'installation d'espèces natives peut permettre de reconstituer progressivement un écosystème proche de l'écosystème naturel (les espèces semées disparaissent progressivement au profit des plantes natives dans un délai de 10 à 20 ans). Face à la diversité de ces objectifs, les gestionnaires et utilisateurs des pistes de ski, pâturages, espaces verts, ... peuvent avoir des attentes différentes en ce qui concerne la mise en œuvre de la végétalisation et en particulier du choix des semences puis la gestion du couvert. Le but premier est de créer rapidement une présence végétale afin d'éviter l'érosion des sols.

En fin de chantier, la terre végétale stockée sera reprise et régalée à la surface des terrains remodelés. L'opération de végétalisation proprement pourra faire appel à différentes techniques de végétalisation :

Étant donnés les milieux en présence (altitude avec un brossage peu pertinent) la revégétalisation se fera par semis hydraulique. Le choix des espèces à semer ainsi que la quantité de fournitures à apporter (graines, engrais, fixateur...) devra répondre aux conditions de milieu rencontrées en montagne et aux usages ultérieurs (ski, pâture ...). Un mélange adapté et local (Label végétal local) sera utilisé en concertation notamment avec le domaine skiable et les semenciers labellisé en herbacée VL.

Cela sera porté au DCE des entreprises et un échange amont devra être effectué avec un semencier spécialisé.

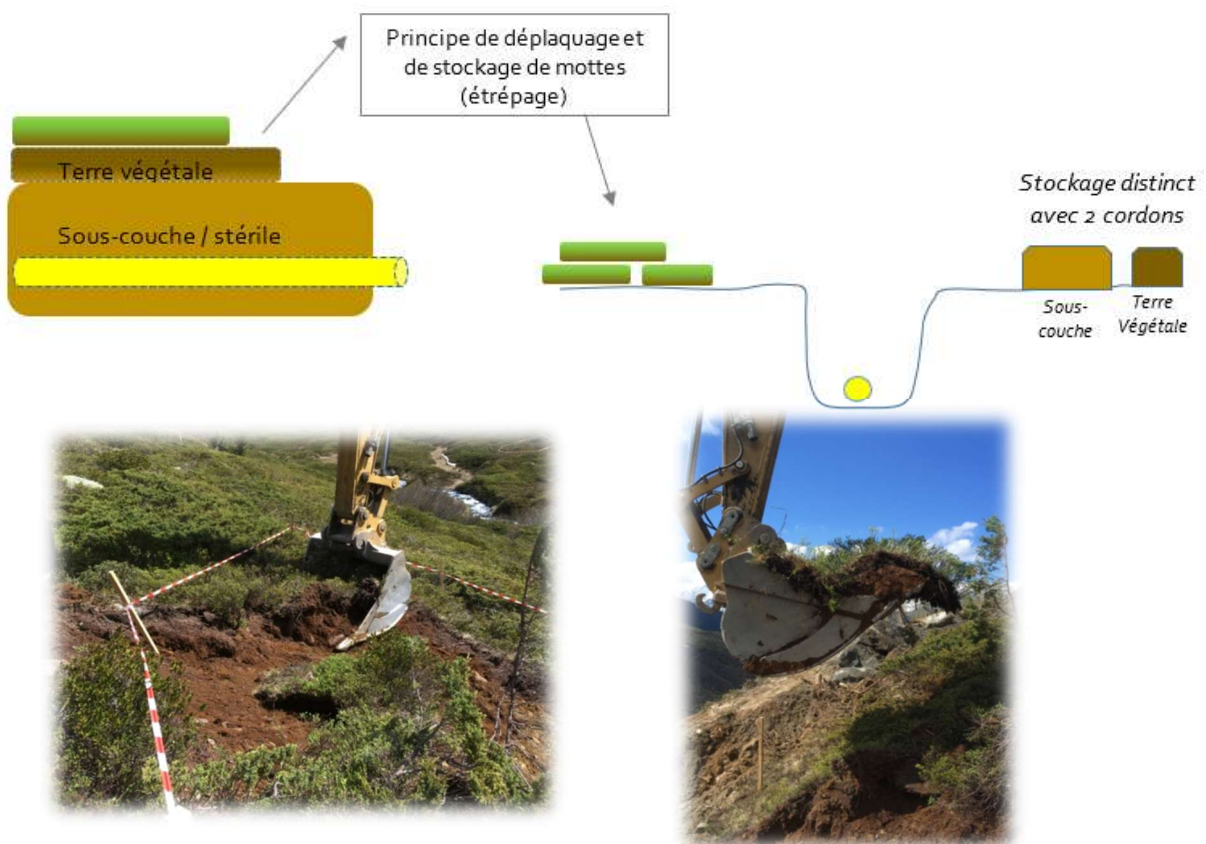
Concernant l'étrépage, il sera limité au talus avec présence de landes (très limité sur ce projet). Il doit suivre le principe et protocole suivant :

1. **Balisage précis des zones à étréper**
2. **Prélèvements des mottes** : La technique consiste à décaper le sol par prélèvement de mottes contenant le couvert végétal avec son appareil racinaire, développé dans les premiers centimètres de sol. Les mottes seront prélevées avec un matériel adapté (pelle mécanique avec godet grande largeur, ...). La motte prélevée devra être cohérente : elle ne doit pas être déstructurée et les trois éléments majeurs constitutifs de la motte (terre, racines, appareil végétatif) ne doivent pas se dissocier.
3. **Stockage** : le stockage doit être très court pour ne pas abimer les mottes et toujours réaliser en cordon sans déstructuration, avec les systèmes racinaires vers le sol et parties aériennes vers le haut. Les travaux à l'avancement sont donc à favoriser.
4. **Remises en place des mottes** : Les matériaux terreux seront remis en place (dans l'ordre inverse de décapage) ; la terre végétale ne doit pas être tassée (éventuellement simplement rappuyée) et la surface réceptrice aura été préparée : léger nivellement le cas échéant et griffage superficiel avec les dents du godet. Les mottes pourront alors être remises en place

mécaniquement (pelle mécanique ou engin télescopique) et/ou manuellement. Elles seront replacées en mosaïque et de manière la plus jointive entre elles ; le cas échéant, les interstices pourront être comblés avec de la terre végétale. L'ensemble de la motte sera en contact avec le sol récepteur et pour cela, la motte pourra être légèrement rappuyée. Les engins affectés à la remise en place travailleront en limitant au maximum les circulations sur le sol nu.

Apport en eau : l'apport en eau est primordial pour la réussite de l'opération. Un arrosage important devra être effectué pour permettre de souder les mottes avec le sol. Si la météo n'est pas favorable (aucune pluie importante après opération) une citerne doit donc être prévue.

La revégétalisation concerne l'ensemble des pistes, l'étrépage plus ponctuel concernera uniquement les quelques talus présents en landes.



Indiquer si un dispositif de suivi est prévu.

Un suivi de chantier sera réalisé par un écologue pour s'assurer de la bonne mise en place et respect des différentes mesures. Notamment pour effectuer les visites préventives ainsi que les mises en défens. L'écologue sensibilisera les entreprises et s'assurera du non débordement du chantier.

Suite au chantier, un suivi sur 10 ans sera réalisé concernant la revégétalisation. Un suivi spécifique par quadra sera effectué pour s'assurer de la réussite de revégétalisation et des mesures correctives proposées au cas contraire (resemis/travaux spécifiques..).

Le suivi sera réalisé à n+1 / n+2 / n+5 / n+10.