

epode

---

# **TERRASSEMENT DE DEUX PISTES A LA STATION AILLONS 1400 : PISTE LES GELINOTTES ET PISTE DES BERGERS**

---

MAITRE D'OUVRAGE  
SEM des Bauges

**EXAMEN AU CAS PAR CAS**

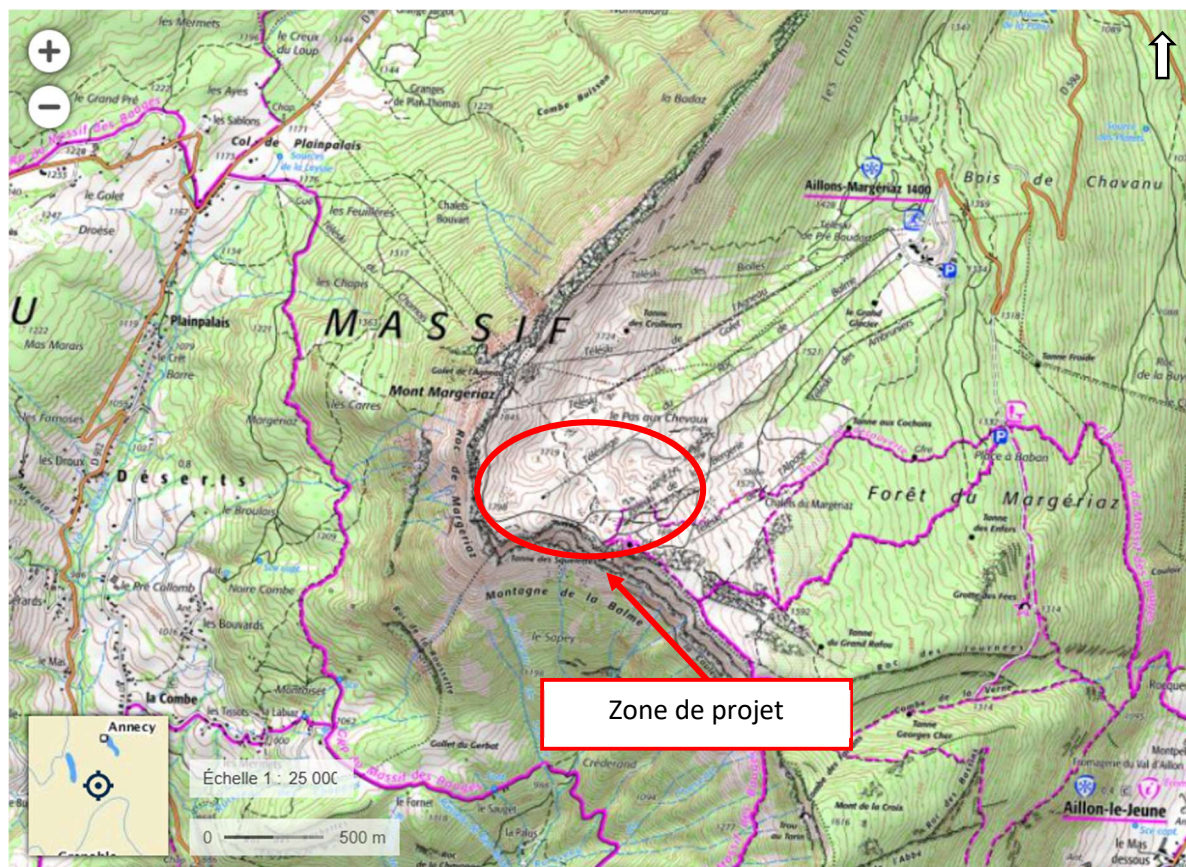
**Annexes 2 à 7**

Août 2025

# SOMMAIRE

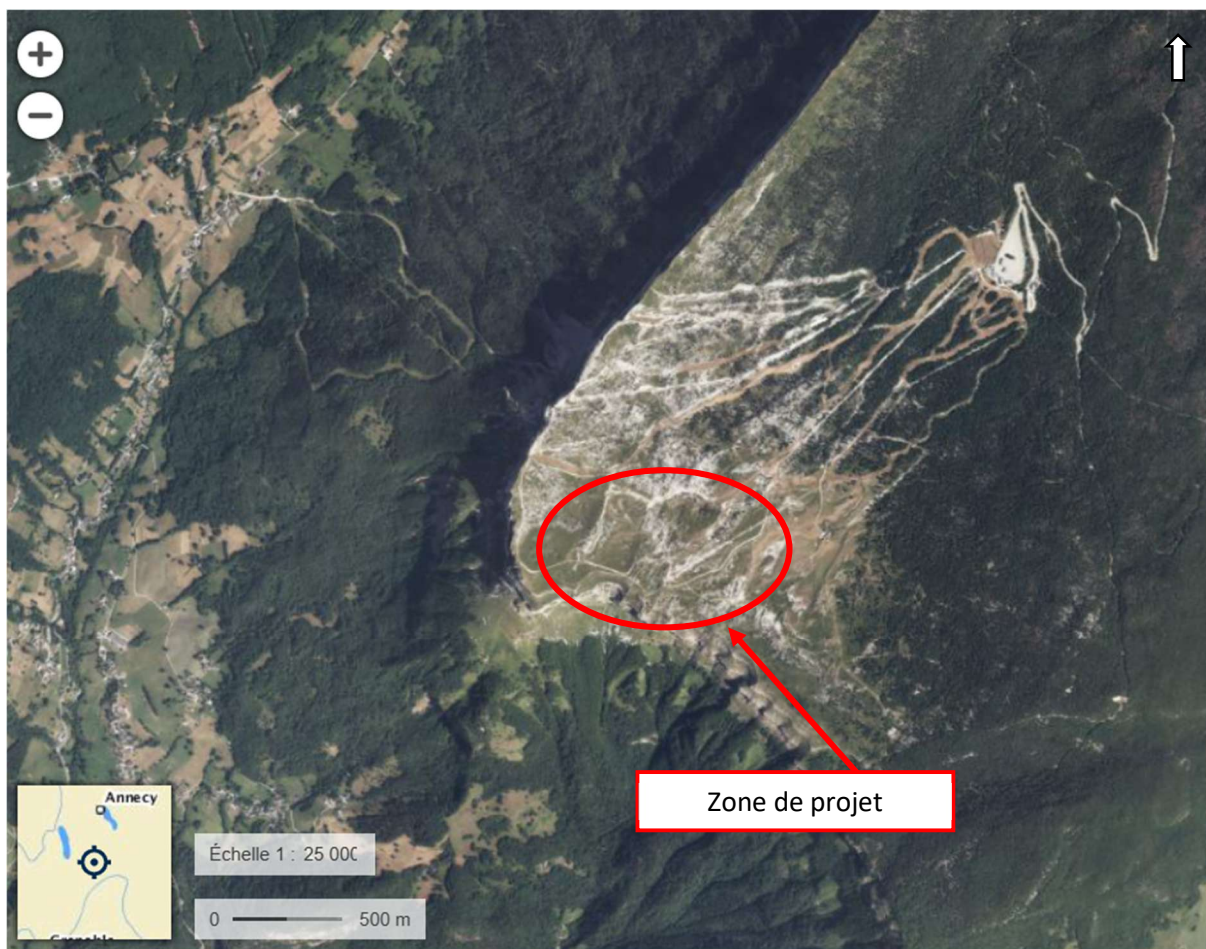
Annexe 2 : Plan de situation.....	3
Annexe 3 : Photographies du site .....	6
Annexe 4 : Plan du projet .....	10
Annexe 5 : Plan des abords du projet d'aménagement.....	13
Annexe 6 : Situation vis-A-vis de natura 2000 .....	15
Annexe 7 : Note environnementale .....	17
<b>1. CARACTERISTIQUES DU PROJET .....</b>	<b>18</b>
1.1. Périmètre d'études écologiques – périmètre du projet .....	Erreur ! Signet non défini.
1.2. Des inventaires écologiques réalisés en amont du projet .....	Erreur ! Signet non défini.
1.3. Un projet qui s'est adapté aux enjeux – et des mesures ERC .....	Erreur ! Signet non défini.
<b>2. CONTEXTE ENVIRONNEMENTAL .....</b>	<b>19</b>
2.1. Contexte hydrographique .....	19
2.2. Captage d'eau potable .....	21
2.3. Le milieu naturel.....	22
2.3.1. Milieux d'intérêt écologique et inventaires.....	23
2.3.2. Expertise écologique .....	33
2.4. Paysage et patrimoine .....	47
2.5. Document d'urbanisme .....	47
2.6. Les risques naturels .....	Erreur ! Signet non défini.
<b>3. SYNTHESE ET MESURES .....</b>	<b>48</b>
3.1. Synthèse globale .....	48
3.2. Mesures recommandées.....	48

## ANNEXE 3 : PLAN DE SITUATION



Localisation de la zone de projet – Carte topographique IGN (Source : Géoportail)





**Localisation de la zone de projet – Orthophoto** (Source : Géoportail)

# ANNEXE 4 : PHOTOGRAPHIES DU SITE





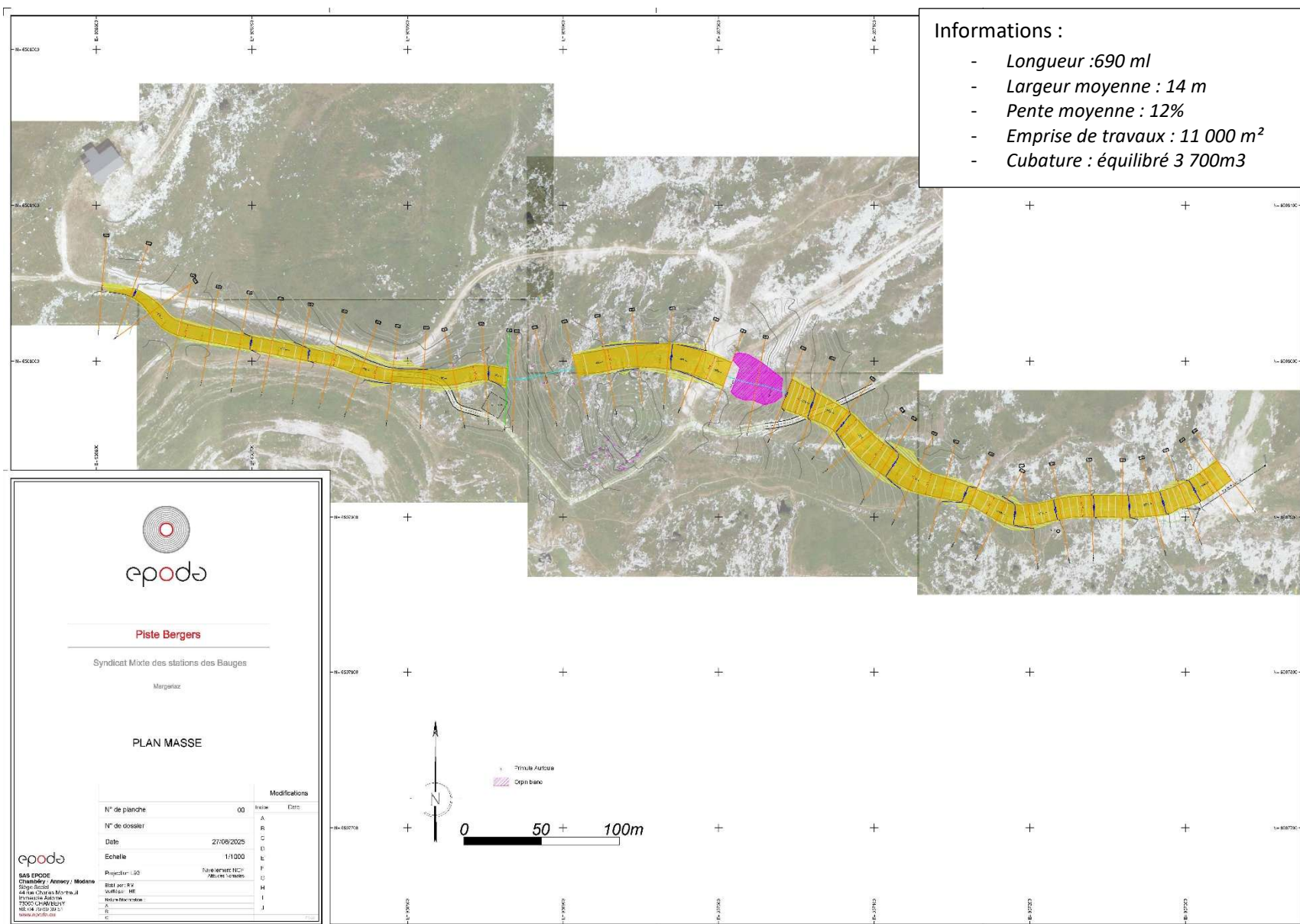






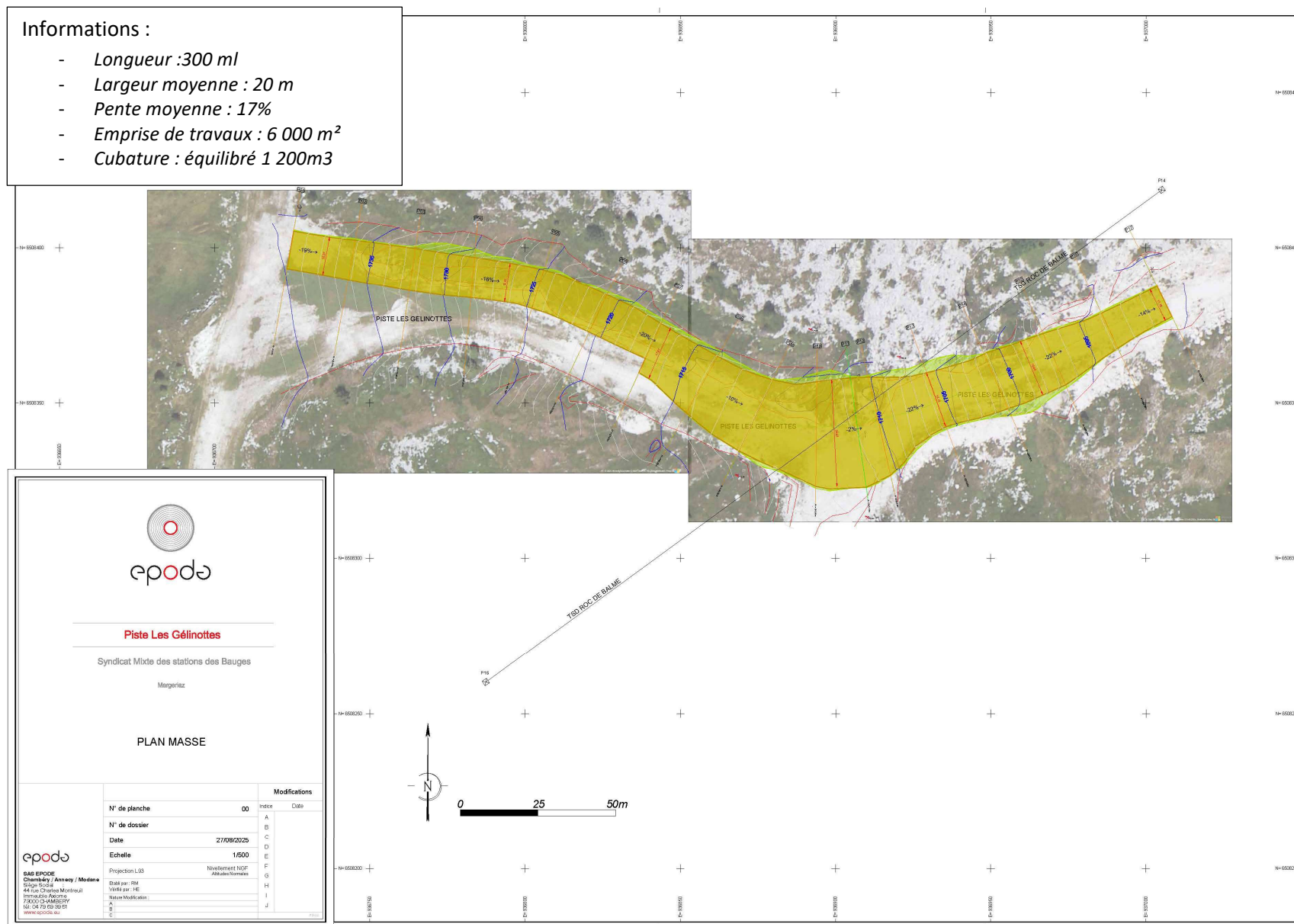
## ANNEXE 5 : PLAN DU PROJET





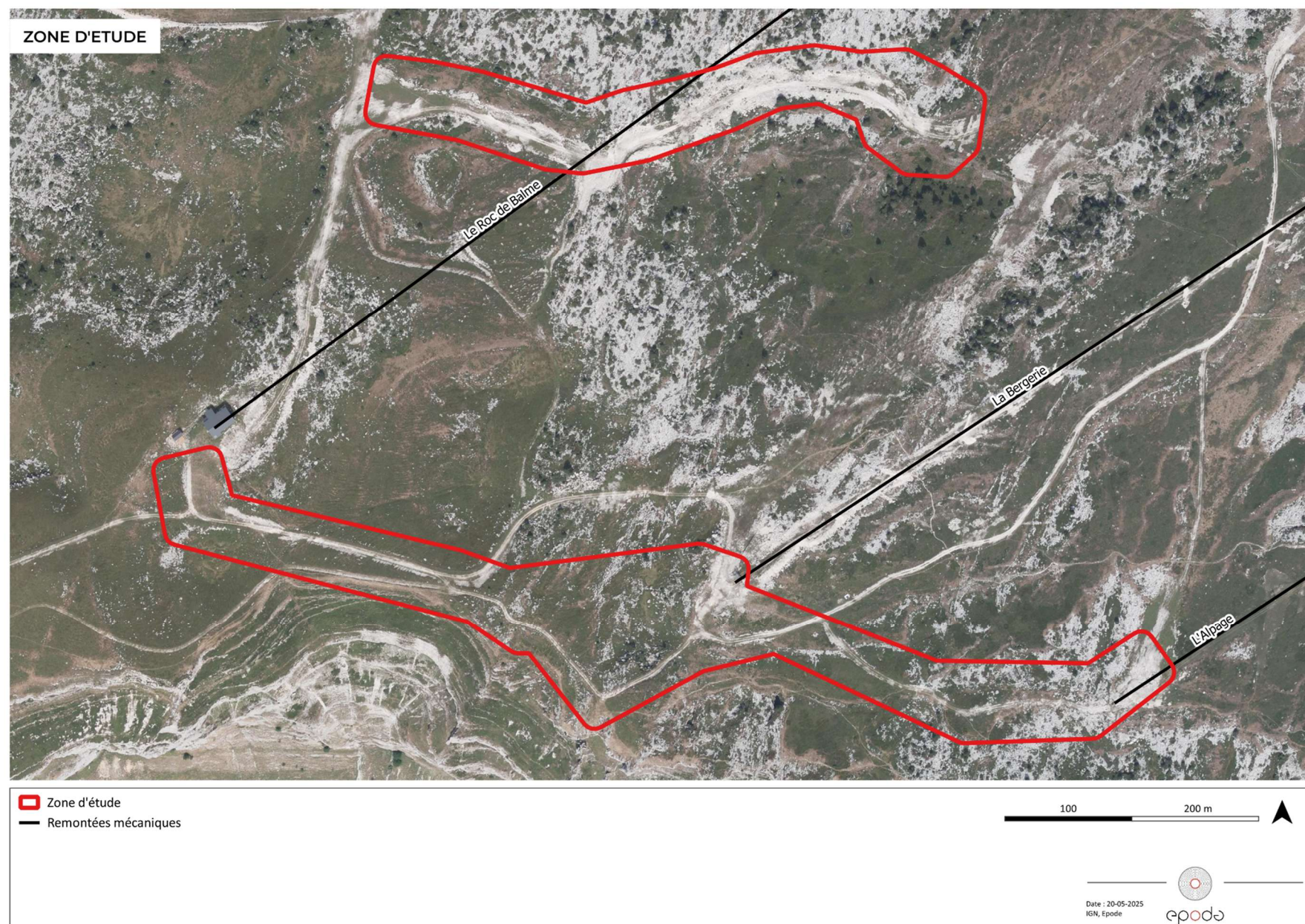
Informations :

- Longueur : 300 ml
- Largeur moyenne : 20 m
- Pente moyenne : 17%
- Emprise de travaux : 6 000 m<sup>2</sup>
- Cubature : équilibré 1 200m<sup>3</sup>



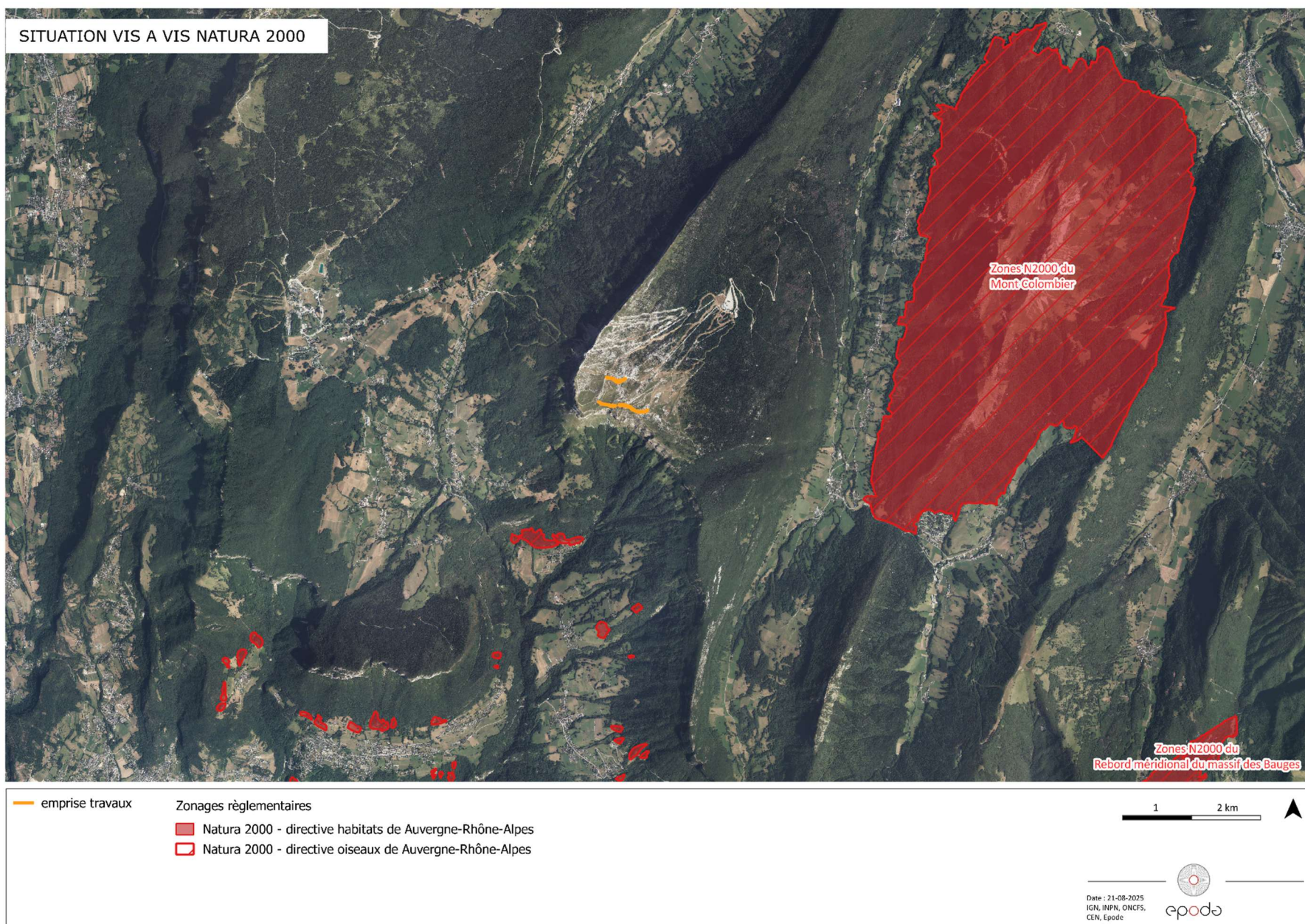
# ANNEXE 5 : PLAN DES ABORDS DU PROJET D'AMÉNAGEMENT





## ANNEXE 6 : SITUATION VIS- A-VIS DE NATURA 2000



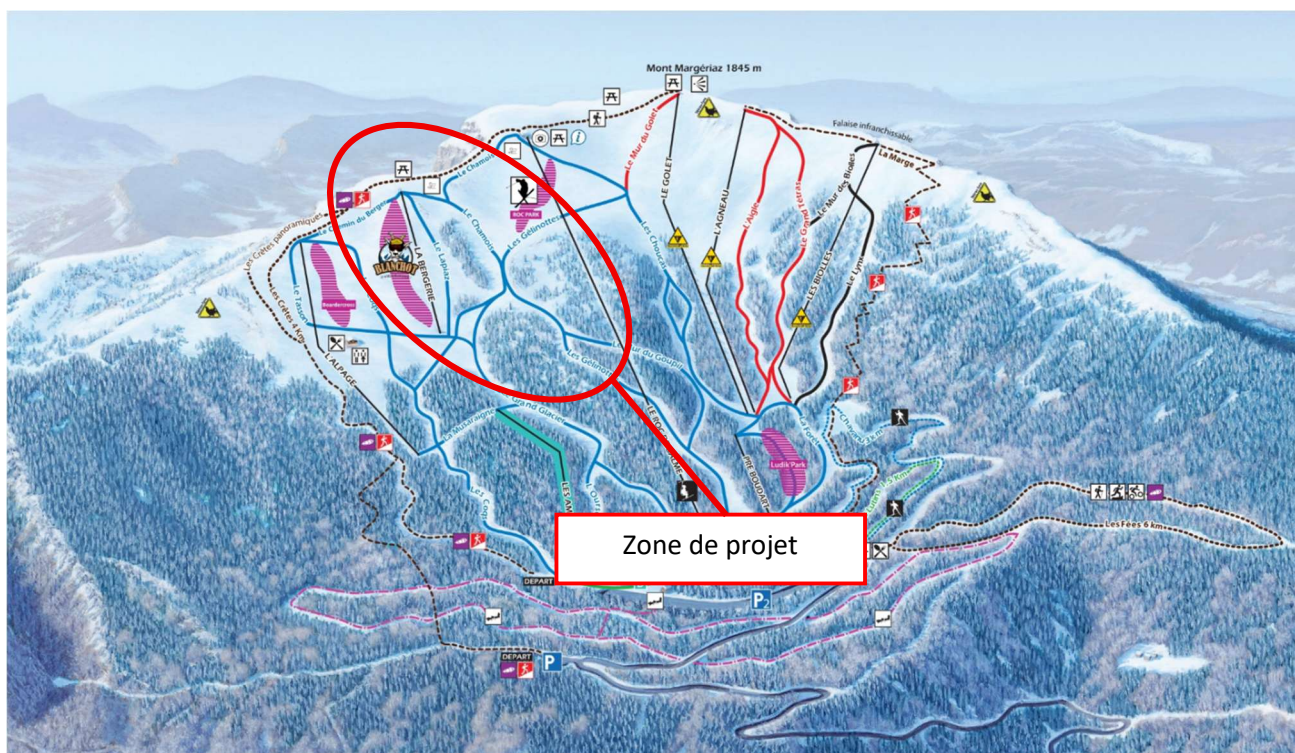




# ANNEXE 7 : NOTE ENVIRONNEMENTALE

# 1. CARACTERISTIQUES DU PROJET

La zone de projet d'aménagement est située sur la commune d'Aillon-le-Jeune, dans le département de la Savoie (73) et au sein du domaine skiable d'Aillons-Margériaz. L'intervention concerne le secteur des pistes des Bergers et de la Gélinothte (à hauteur du pylône 15 du télésiège débrayable du Roc de Balme). Un remodelage ponctuel du terrain est prévu avec des déblais/remblais recherchés à l'équilibre. Les volumes exactes sont précisés dans ce présent document.



Le projet consiste à reprendre le profil de certaines portions de piste et de leurs abords immédiats (atténuation des microreliefs, ajustement de talus et des accotements, confortement ponctuel des fossés), sans modification du tracé général. Les interventions seront limitées à l'emprise strictement nécessaire.

Les travaux ont pour objectifs de corriger la largeur, la pente et le devers des deux pistes concernées. L'objectif du projet est d'améliorer la skiabilité et la sécurité des usagers : lisser des ruptures de pentes, sécuriser les zones de croisement et faciliter la progression des skieurs de niveau débutant ou intermédiaire. Le léger décalage et l'adoucissement de certains raccordements permettront de fluidifier les flux entre les pistes des Bergers et de la Gélinothtes et de réduire les conflits d'itinéraires sur ce secteur.

En amont de la conception définitive du projet, des inventaires écologiques ont été réalisés sur une zone d'étude élargie par l'équipe d'écologues d'Epode, de façon à identifier les enjeux environnementaux afin d'adapter l'emprise du projet. Ainsi, la conception a évolué au fur et à mesure des avancées portant sur les inventaires écologiques.

## 2. CONTEXTE ENVIRONNEMENTAL

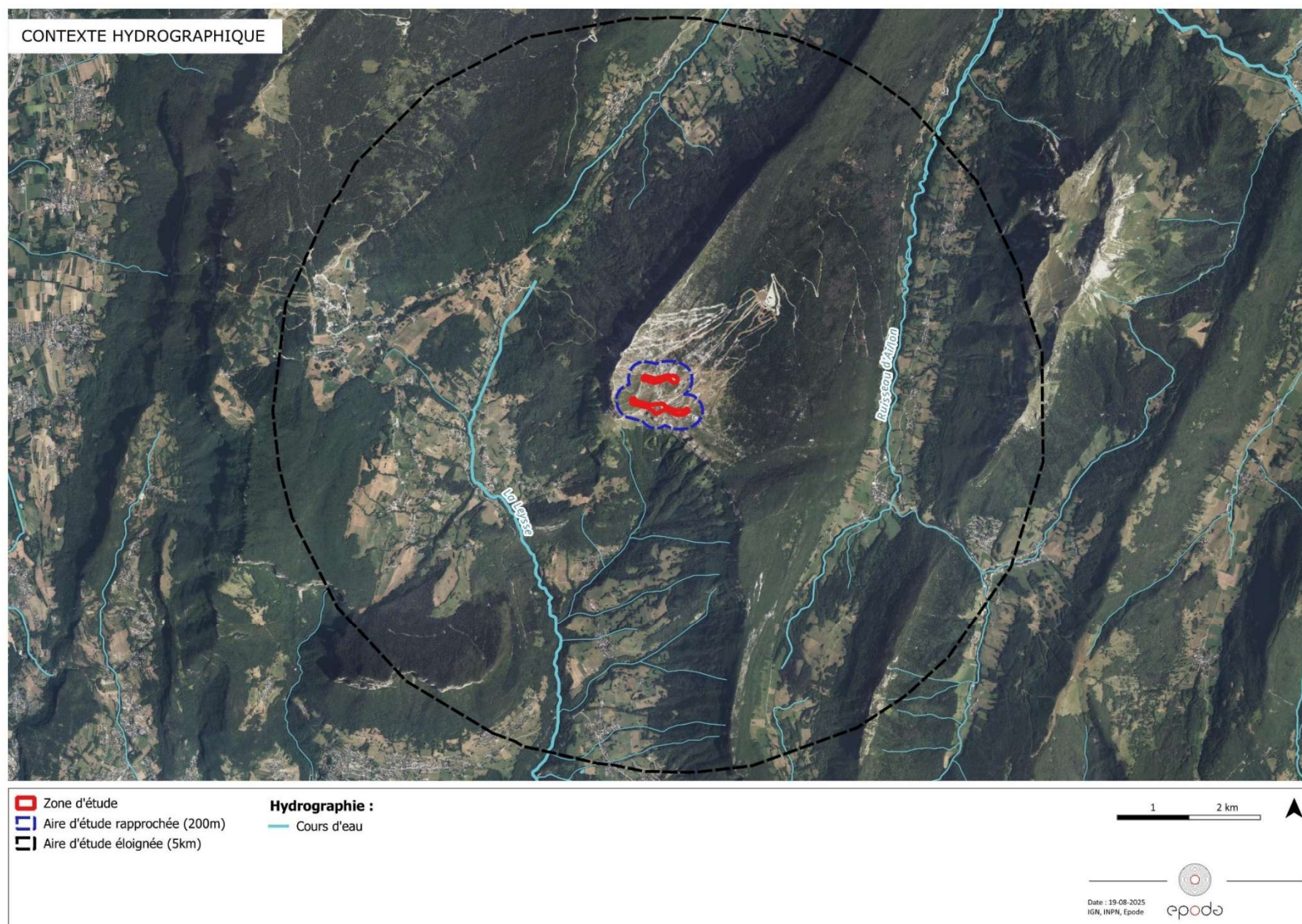
### 2.1. Contexte hydrographique

*Source : DDT73*

La zone d'étude n'est pas traversée par un cours d'eau. Le cours d'eau le plus proche d'après la DDT73 se trouve à 370m.

**Aucun cours d'eau ne se trouve au sein de la zone de projet.**





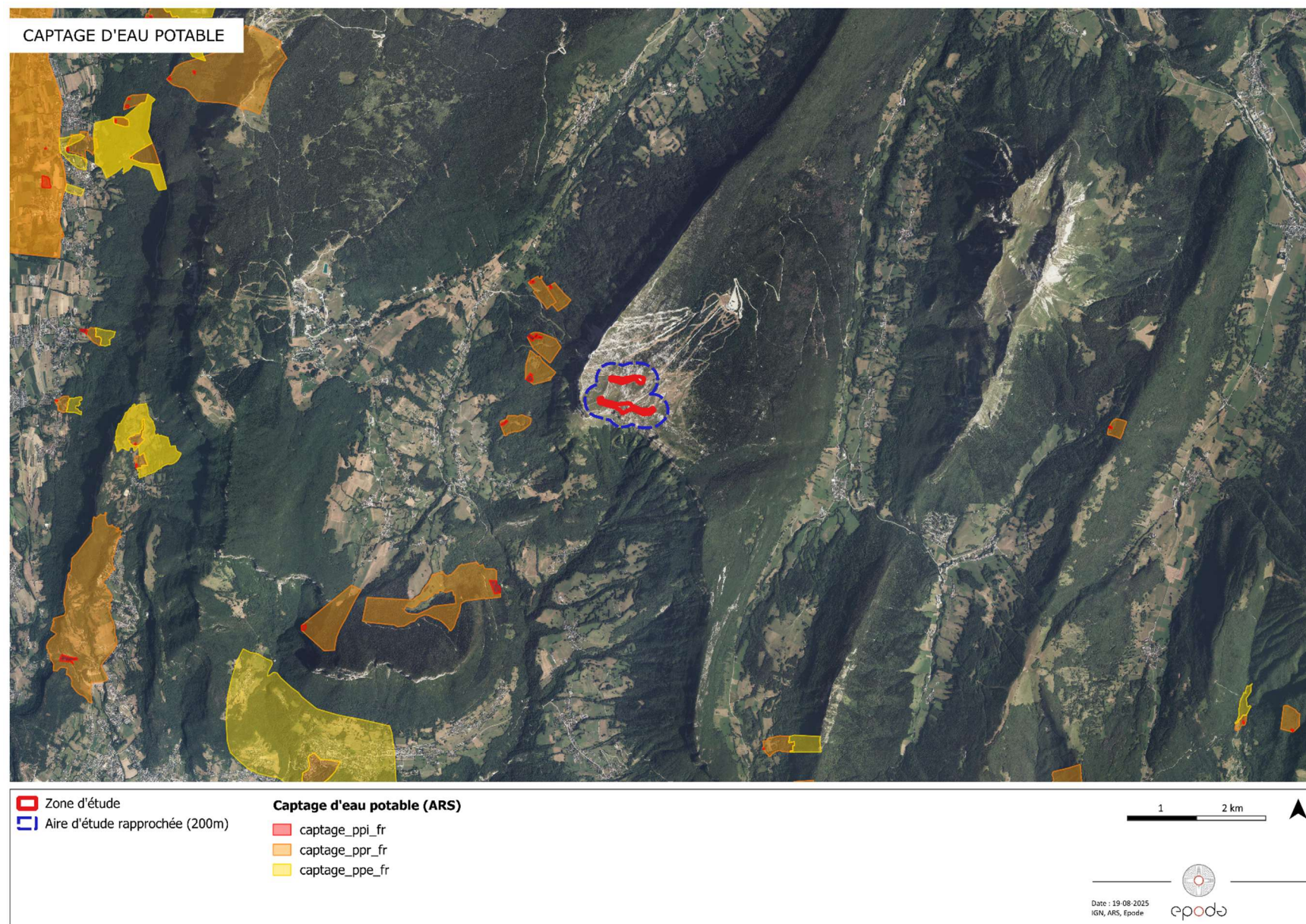
## 2.2. Captage d'eau potable

*Source : Données ARS 73*

La zone de projet n'est pas concernée par un périmètre de captage d'eau potable.

**La zone de projet n'est pas concernée par des périmètres de protection de captage.**







## 2.3. Le milieu naturel

### 2.3.1. Milieux d'intérêt écologique et inventaires

Les inventaires réalisés par Epode prennent en considération une aire d'étude plus large que la zone de projet.

#### ✓ Zonages réglementaires

#### **Les zones de protections réglementaires liées au Réseau Natura 2000**

Les Zones Natura 2000 visent à créer au niveau européen un réseau de sites afin de préserver la diversité du patrimoine biologique. Ce réseau Natura 2000 a pour objet de maintenir ou de rétablir dans un état de conservation favorable les habitats et les espèces de faune et de flore d'intérêt communautaire.

Deux directives européennes complémentaires ont été mises en place :

- La directive du 2 avril 1979 dite « Oiseaux » visant la protection des habitats nécessaires à la reproduction et à la survie d'espèces d'oiseaux rares ou menacées ;
- La directive du 21 mai 1992 dite « Habitats » visant la conservation des espèces et habitats sauvages.

Dans le cadre de la mise en place de ces directives, la France a établi des listes de sites :

- Zone de Protection Spéciale (ZPS) pour les Oiseaux ;
- Zone Spéciale de Conservation (ZSC) pour les Habitats

Par rapport à l'aire d'étude, aucun site Natura 2000 n'intercepte l'aire d'étude. Cependant, deux sites Natura 2000 sont situés à proximité de l'aire d'étude (*cf. carte suivante*) :

- ZPS Rebord méridional du Massif des Bauges (FR8212013) à environ 2 km ;
- ZSC Rebord méridional du Massif des Bauges (FR8201775) à environ 2 km.

#### **Géoparc**

La zone d'étude se situe dans le Géoparc du Massif des Bauges.

#### **Terrain acquis par le CEN (Conservatoire d'espèces naturelles)**

Un terrain acquis par le CEN se situe à 2,1 km au nord de la zone d'étude.

#### **Réserve de chasse (ONCFS)**

La zone d'étude est en partie sur la réserve de chasse de Thoiry. Six autres réserves de chasse se trouvent dans les 5 km alentours.

#### **Réserves Naturelles Nationales ou Régionales (RNN ou RNR)**

L'aire d'étude n'est pas concernée par une Réserve Naturelle.

#### **Parc Naturel Régional / Parc National**

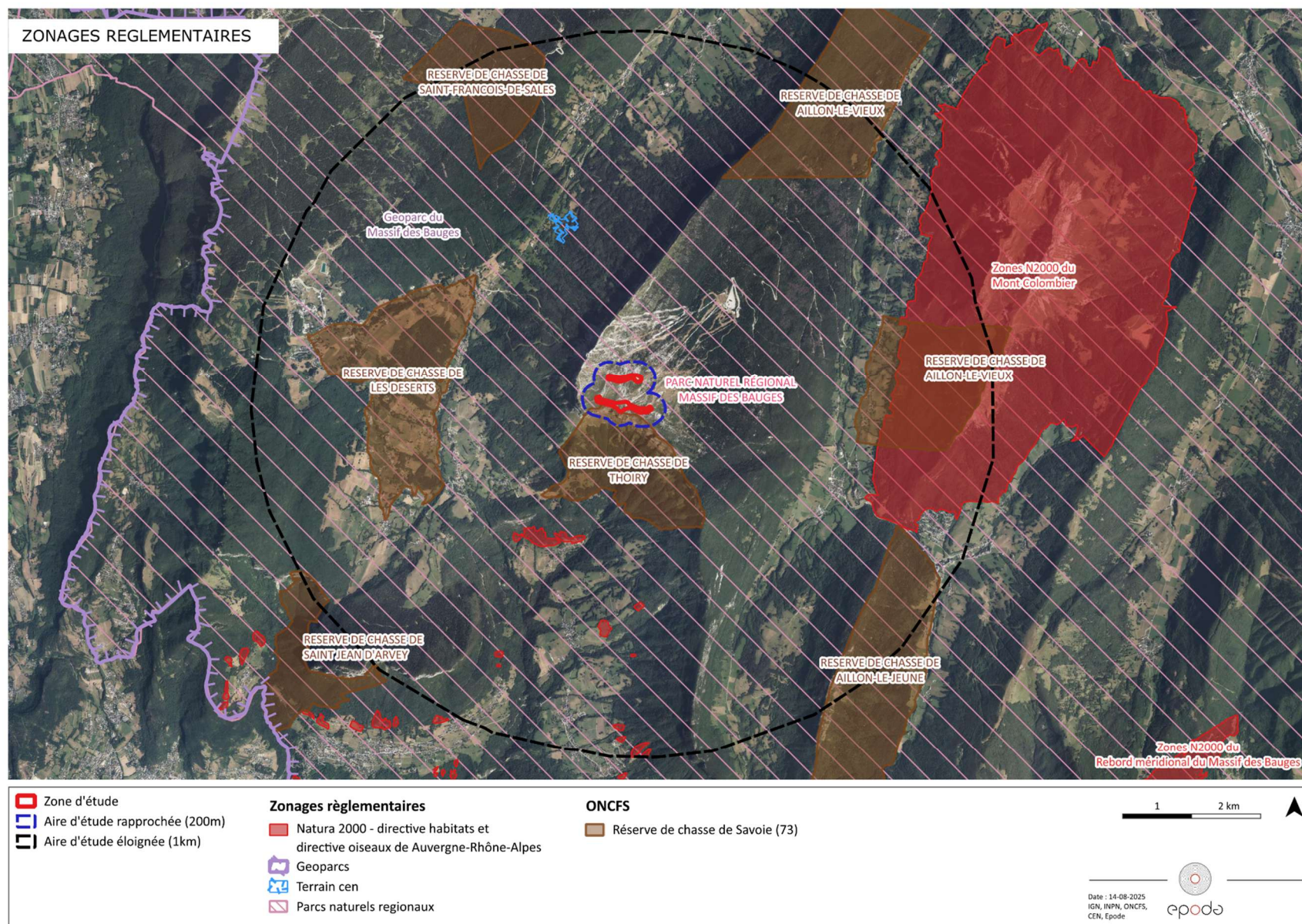
L'aire d'étude n'est pas concernée par un Parc National mais se trouve dans le Parc Naturel Régional du Massif des Bauges.

**Arrêté Préfectoral de Protection du Biotope (APPB)**

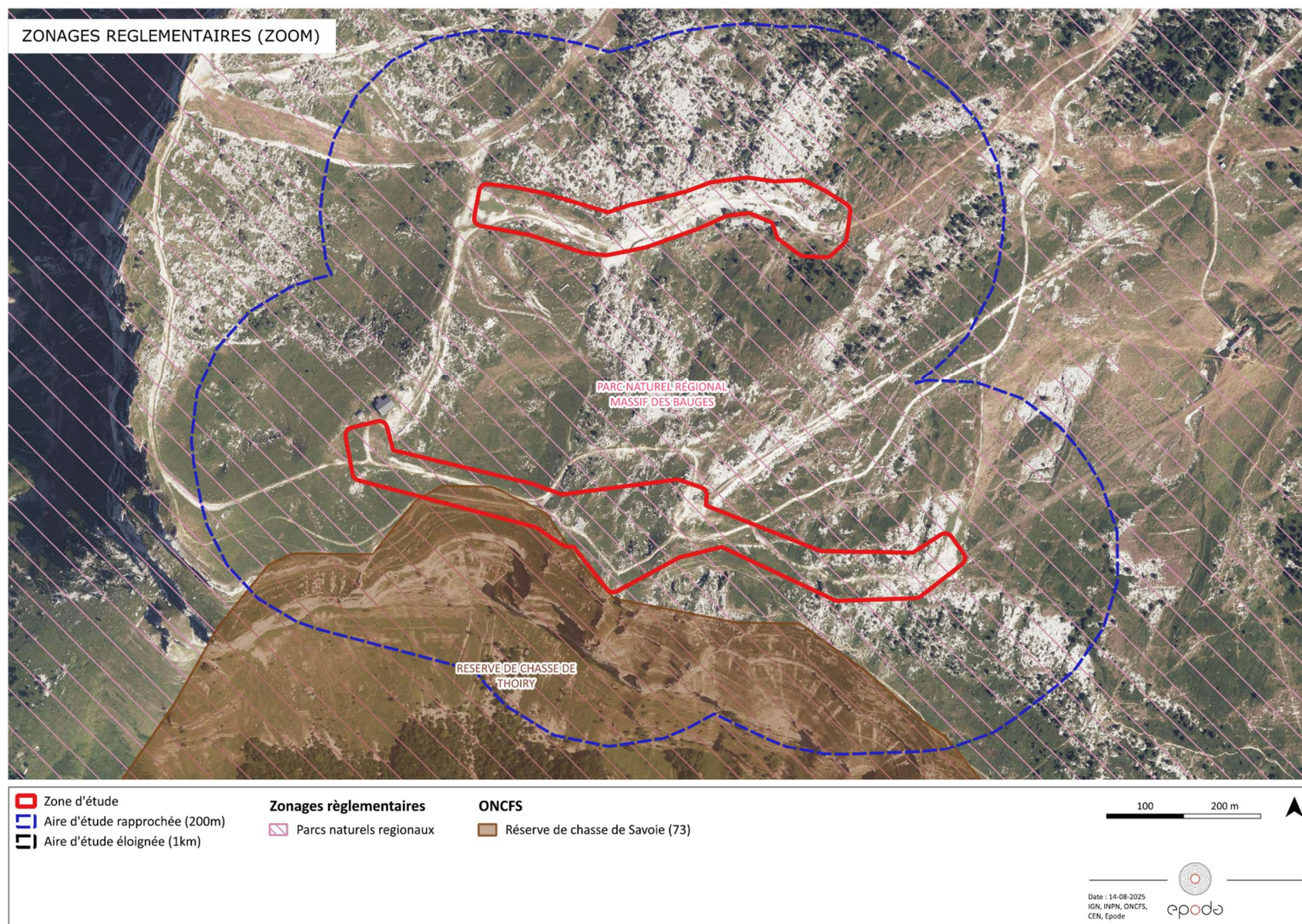
Aucun APPB en vigueur ne se situe à proximité de l'aire d'étude.

**La zone d'étude se situe donc à l'intérieur du Geoparc et PNR du Massif des Bauges, ainsi que sur la réserve de chasse de Thoiry. De plus, deux zones Natura 2000, un terrain acquis par le CEN et 6 autres réserves de chasse se situent à moins de 5 km de la zone d'étude.**

**Ont également été recherchés les RNN, les RNR (réserves naturelles nationales et régionales), les Parcs Nationaux, les Parcs régionaux, les APPB, les Réserves biologiques et de biosphère ainsi que les sites Ramsar (désignation d'une « zone humide d'importance internationale »).**







✓ Zonages d'inventaire**Les zones naturelles d'Intérêt Ecologique Faunistique et Floristique (ZNIEFF)**

Une ZNIEFF est une Zone Naturelle présentant un Intérêt Ecologique, Faunistique et Floristique ayant fait l'objet d'un inventaire scientifique national pour le compte du Ministère de l'Environnement. C'est un secteur du territoire particulièrement intéressant sur le plan écologique, participant au maintien des grands équilibres naturels ou constituant le milieu de vie d'espèces animales et végétales rares, caractéristiques du patrimoine naturel régional. On distingue deux types de ZNIEFF :

- Les ZNIEFF de type I, d'une superficie généralement limitée, définies par la présence d'espèces, d'associations d'espèces ou de milieux rares, remarquables ou caractéristiques du patrimoine naturel national ou régional,
- Les ZNIEFF de type II qui sont des grands ensembles naturels riches et peu modifiés, ou qui offrent des potentialités biologiques importantes.

L'inventaire ZNIEFF est un outil de connaissance. Il ne constitue pas une mesure de protection juridique directe. Toutefois l'objectif principal de cet inventaire réside dans l'aide à la décision en matière d'aménagement du territoire vis à vis du principe de la préservation du patrimoine naturel.

La zone d'étude est concernée par les périmètres :

- ZNIEFF I « Plateau du Margériaz » (n°820031233) ;
- ZNIEFF I « Versant Sud du Margériaz » (n°820031307) ;
- ZNIEFF II « Chainons Occidentaux des Bauges » (n°8200030096) ;
- ZNIEFF II « Rebord Méridional du Massif des Bauges » (n°820007699) ;

De plus, une autre ZNIEFF de type II et 6 autres ZNIEFF de type I se situent à moins de 5 km de la zone d'étude (*cf carte annexe*).

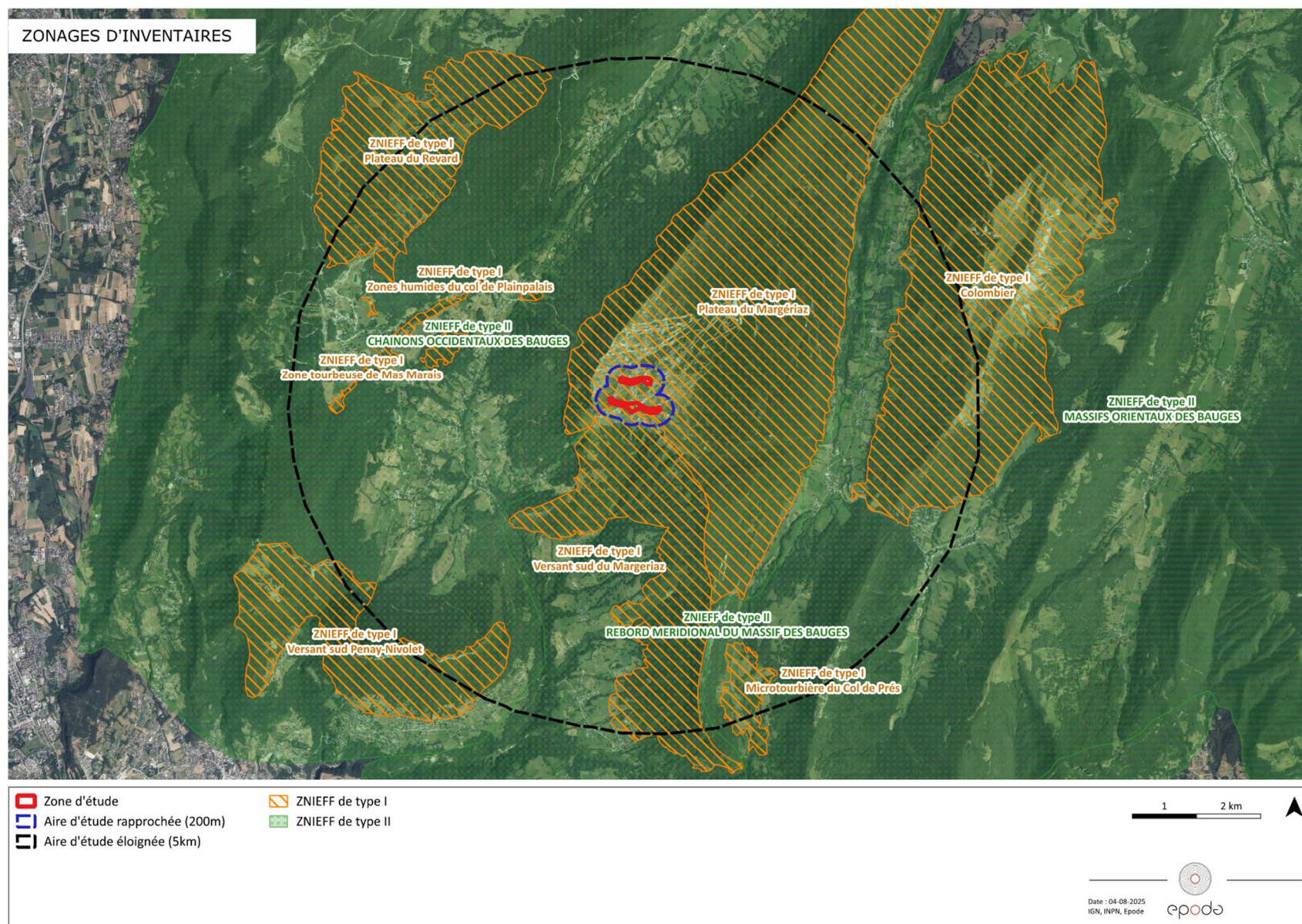
**Zone Importante pour la Conservation des Oiseaux (ZICO)**

Aucune zone ZICO ne se situe dans les 5 km autour de la zone d'étude.

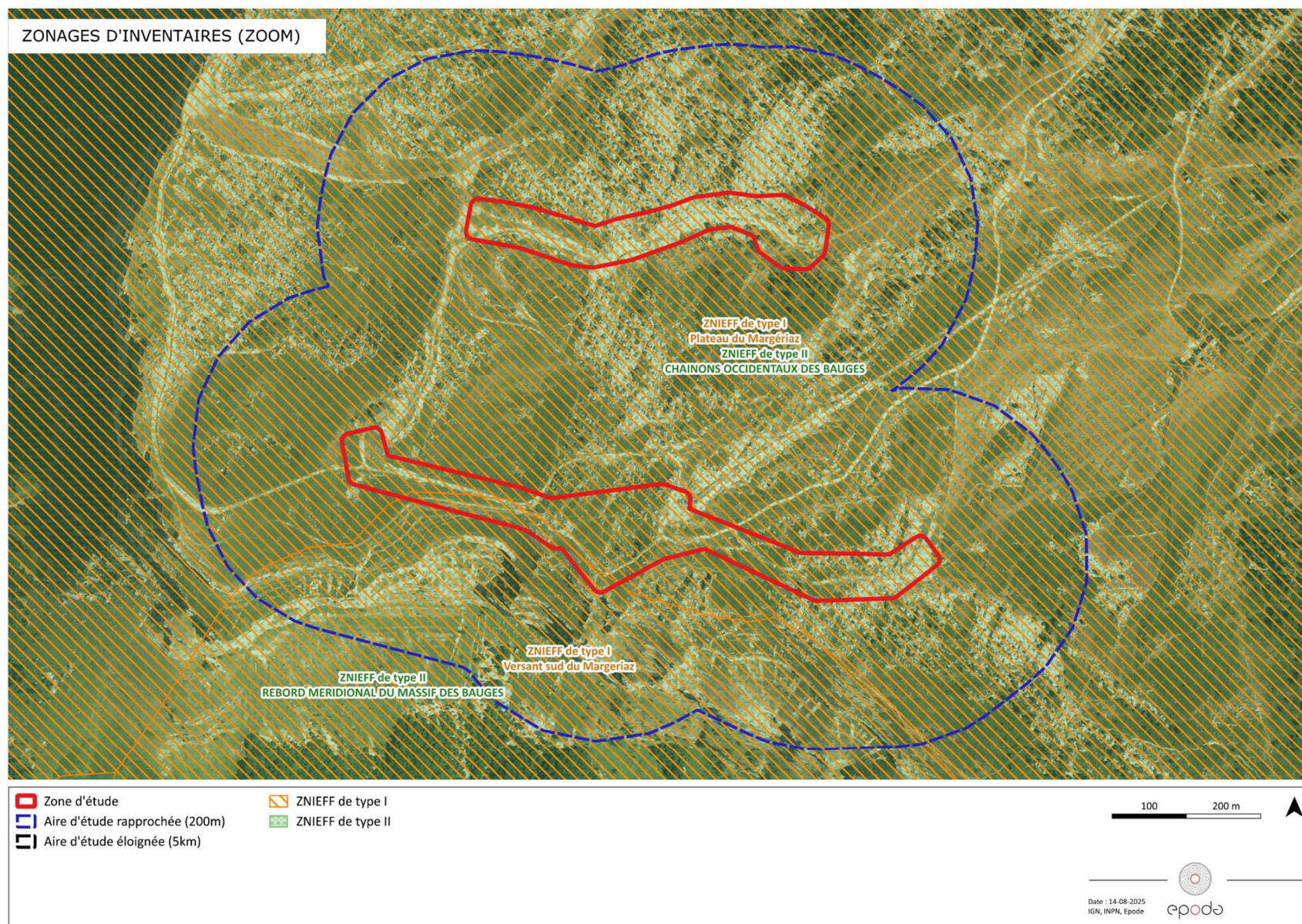
**La zone de projet se situe dans les ZNIEFF de type II du « Chainons occidentaux des Bauges » et du « Rebord méridional du Massif des Bauges », ainsi que les ZNIEFF de type I du « Plateau du Margériaz » et du « Versant sud du Margériaz ».**

**De plus, une autre ZNIEFF de type II et 6 autres ZNIEFF de type I se situent à moins de 5 km de la zone d'étude.**







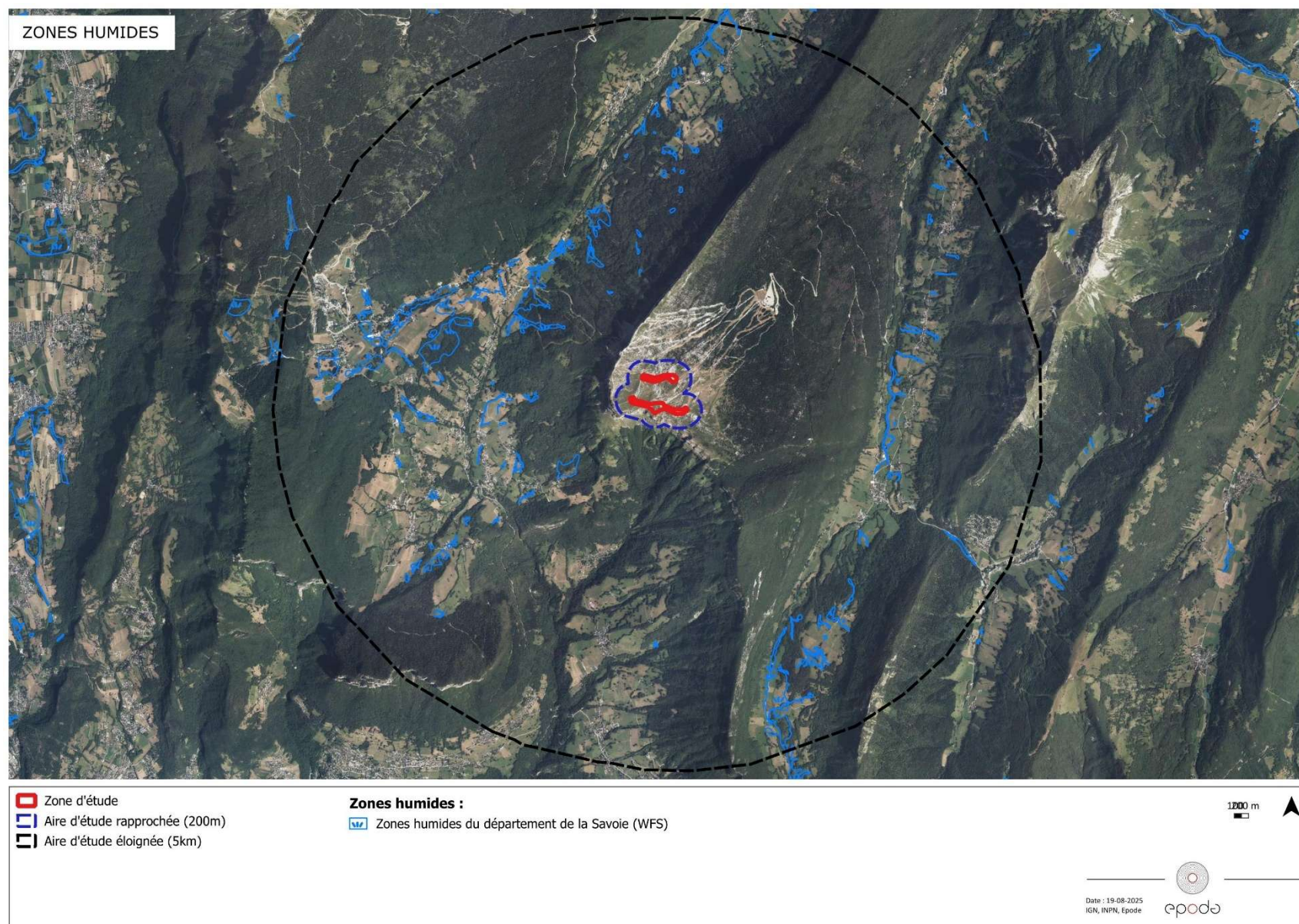


### **Les zones humides**

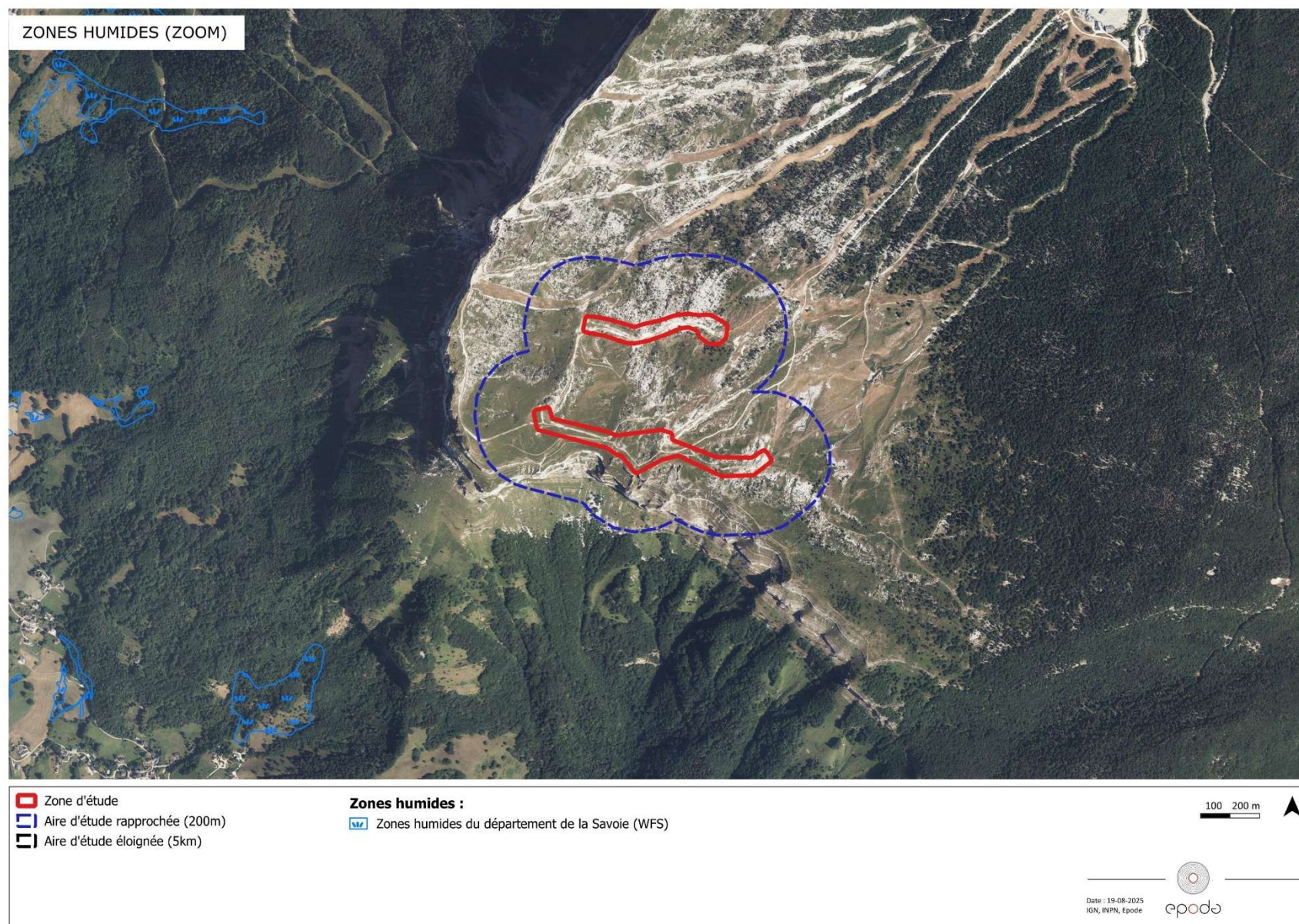
Aucune zone humide n'est recensée par l'inventaire départemental du CEN73 n'est présente ni au sein de la zone d'étude, ni dans son périmètre rapproché de 200 mètres. La zone humide la plus proche dénommée « La Labiaz » se situe à plus d'un kilomètre du site étudié et couvre une superficie de 5,5 hectares. Par ailleurs, la zone étant implantée sur un plateau calcaire, elle ne présente aucune caractéristique hydromorphologique favorable au développement de milieux humides.

**Aucune zone humide n'est située dans la zone d'étude.**











### 2.3.2. Expertise écologique

- **Méthodologie**

Des passages de terrain ont été réalisés par 4 écologues les 11 juin, 1er juillet, 15 juillet et 05 août 2025, permettant de couvrir l'ensemble des thématiques suivantes : flore, habitats, faune terrestre et avifaune nicheuse diurne.

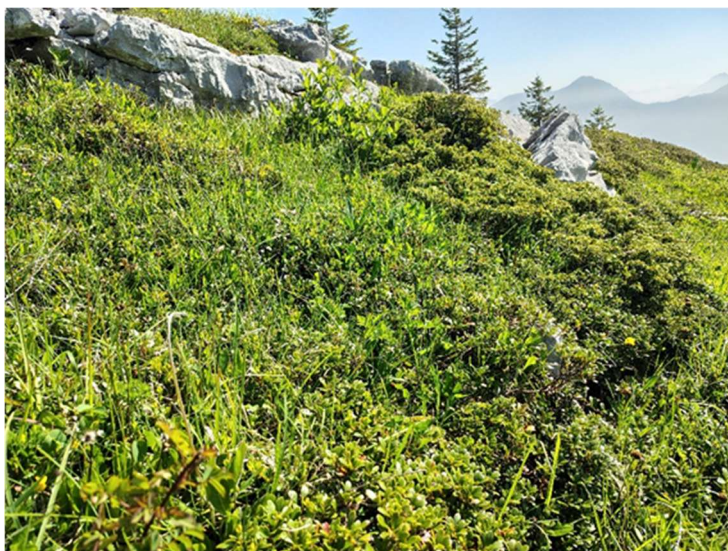
- **Habitats naturels**

Les habitats naturels sur la zone de projet ont été répertoriés selon la typologie Corine Biotope.

- **Landes alpines et boréales (31.4 ; EUNIS F2.2 ; 4060)**  
Présentes surtout en mosaïque avec les pelouses alpines, plus rares en faciès « pur ». Habitat d'intérêt communautaire (Natura 2000).
- **Landes à *Arctostaphylos uva-ursi* (31.47 ; EUNIS F2.27 ; 4060)**  
Dispersées en petits patchs sur l'ensemble de la zone d'étude. Habitat d'intérêt communautaire (Natura 2000).
- **Pelouses alpines à *Sésuvie* et *Laîche sempervirente* (36.4311 ; EUNIS E4.4311 ; 6170)**  
Faiblement représentées en faciès pur ; le plus souvent en mélange avec les landes. Habitat d'intérêt communautaire (Natura 2000).
- **Eboulis calcaires fins (61.23 ; EUNIS H2.43)**  
Occurrences naturelles ponctuelles (localement en bord de chemin 4x4) mais surtout remaniées sur les pistes de ski.
- **Dalles rocheuses (62.3 ; EUNIS H3.5)**  
Affleurements (lapiaz) et blocs rocheux épars inclus au sein des complexes landes/pelouses.
- **Terrains en friche (87.1 ; EUNIS I3.53)**  
Correspondent aux pistes 4x4 traversant la zone d'étude ; végétation rudérale en recolonisation.
- **Pistes de ski végétalisées (87.31)**  
Majoritairement non ensemencées ; revégétalisation spontanée par espèces tolérant sols minces et caillouteux.

Mosaïques / habitats mixtes

- **31.4 x 36.4311** : complexe landes alpines ↔ pelouses à *Sésuvie*/*laîche sempervirente*, le cas le plus fréquent.
- **31.47 x 36.4311** : landes à raisin d'ours entremêlées de pelouses alpines.
- **87.1 x 87.31** : bords de chemins 4x4 et surfaces de pistes de ski, dominés par la friche et les revégétalisations spontanées.

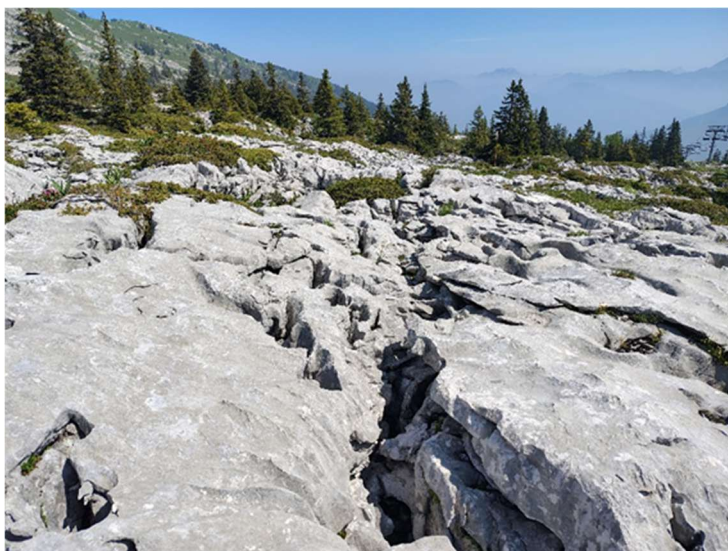


**Photographie 1 : Landes alpines et boréales (34.4 ; EUNIS F2.2 ; 4060) – Source : Epode, le 11 juin 2025**



**Photographie 2 : Landes à Arctostaphylos uva-ursi (31.47 ; EUNIS F2.27 ; 4060) – Source : Epode, le 15 juillet 2025**





**Photographie 3 : Dalles rocheuses (62.3 ; EUNIS H3.5) – Source : Epode, le 11 juin 2025**



**Photographie 4 : Eboulis calcaires fins (61.23 ; EUNIS H2.43) – Source : Epode, le 11 juin 2025**



**Photographie 5 : Pelouses alpines à Séslérie et Laïche sempervirente (36.4311 ; EUNIS E4.4311 ; 6110) – Source : Epode, le 11 juin 2025**



**Photographie 6 : Pistes de ski végétalisées (87.31) – Source : Epode, le 15 juillet 2025**



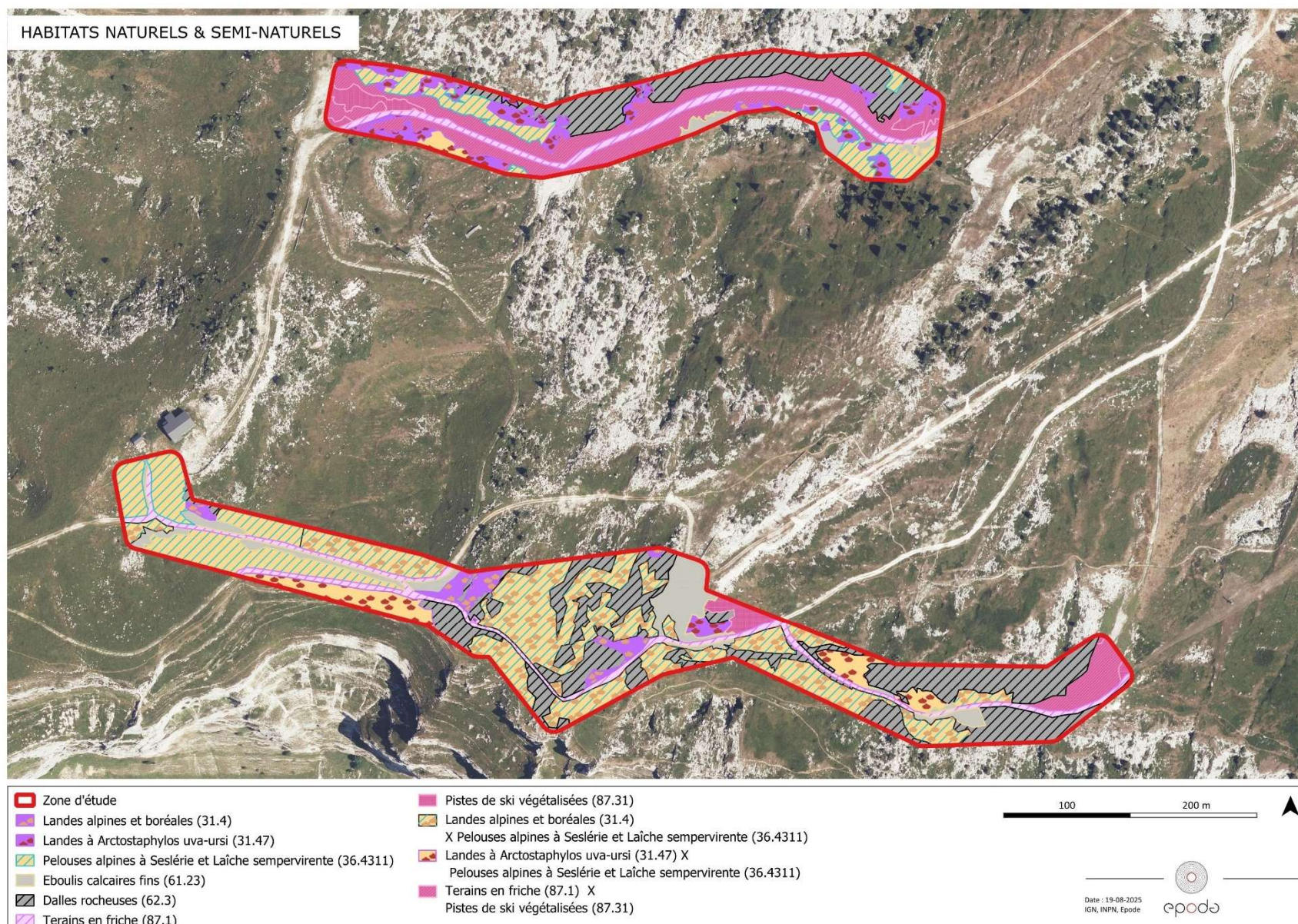


**Photographie 7 : Terrain en friche (87.1 ; EUNIS I3.53) – Source : Epode, le 11 juin 2025**

La zone d'étude est composée de Landes alpines et boréales (31.4, F2.2, 4060), de Landes à *Arctostaphylos uva-ursi* (31.47, F2.27, 4060), de Pelouses alpines à *Sésuvie* et *Laiche sempervirente* (36.4311, E4.4311, 6170), d'Eboulis calcaires fins (61.23, H2.43), de Dalles rocheuses (62.3, H3.5), de Terrains en friche (87.1, I3.53) et de Pistes de ski végétalisées (87.31). Des mosaïques 31.4x36.4311, 31.47x36.4311 et 87.31 sont également présentes, cette dernière étant dominante.

Les habitats d'intérêt communautaire (Natura 2000) identifiés sont les Landes Alpines et boréales (31.4, F2.2, 4060), les Landes à *Arctostaphylos uva-ursi* (34.47, F2.27, 4060) et les Pelouses alpines à *Sésuvie* et *Laiche sempervirente* (36.4311, E4.4311, 6170).







## Flore

Les données issues d'OpenObs et de Biodiv'AuRA n'indiquent aucune espèce menacée ou protégée dans l'emprise du projet. En revanche, dans l'aire d'étude rapprochée (200m), plusieurs occurrences de *Primula lutea* sont signalées, la plus proche à environ 25 m de la limite de la zone d'étude. Il s'agit d'une espèce protégée au niveau national.

*Primula lutea* (primevère jaune) est une vivace des rochers calcaires montagnards à subalpins, typiquement installée dans les fissures de dalles et de gros blocs, parfois en vires et éboulis stables, avec une floraison d'avril à juin, jusqu'en juillet en altitude (Tela Botanica ; FloreAlpes).

Sur le plan taxonomique, les travaux récents sur la section *Auricula* confirment que *P. lutea* et *P. Auricula* sont deux espèces distinctes, la première étant la seule présente en France, ce qui a conduit à l'alignement des référentiels modernes (TaxRef/INPN) et des synthèses régionales.

Tandis que l'arrêté national de protection mentionne historiquement *P. Auricula* (nom d'époque) mais que la protection s'applique aujourd'hui à *P. Lutea* telle que reconnue (Bouchet et al., 2016 ; Zhang, 2005 ; Flora Europaea ; INPN-TaxRef ; Légifrance ; CBNFC-ORI), l'espèce est protégée au niveau national et toute destruction, cueillette ou transport de spécimens sauvages est interdit.

A l'échelle locale, les inventaires ont recensé des centaines de pieds, notamment en bordure immédiate du projet dans la partie sud de la zone d'étude, majoritairement cantonnés aux failles de gros blocs rocheux, ce qui confère un enjeu fort et appelle des mesures d'évitement et de balisage des stations lors des travaux.

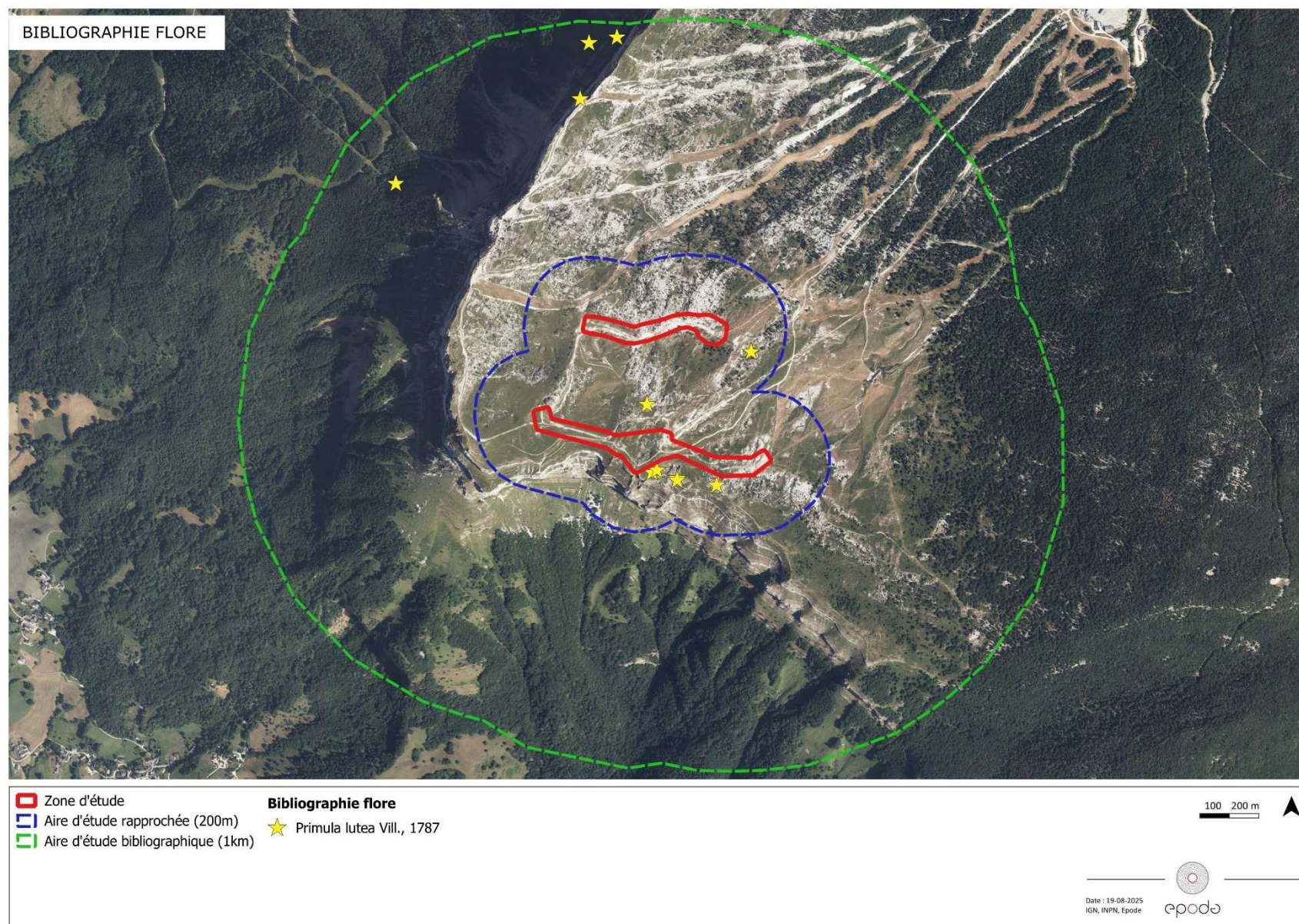


**Photographie 8 : *Primula lutea* sur la zone d'étude – Source : Epode, le 11 juin 2025**

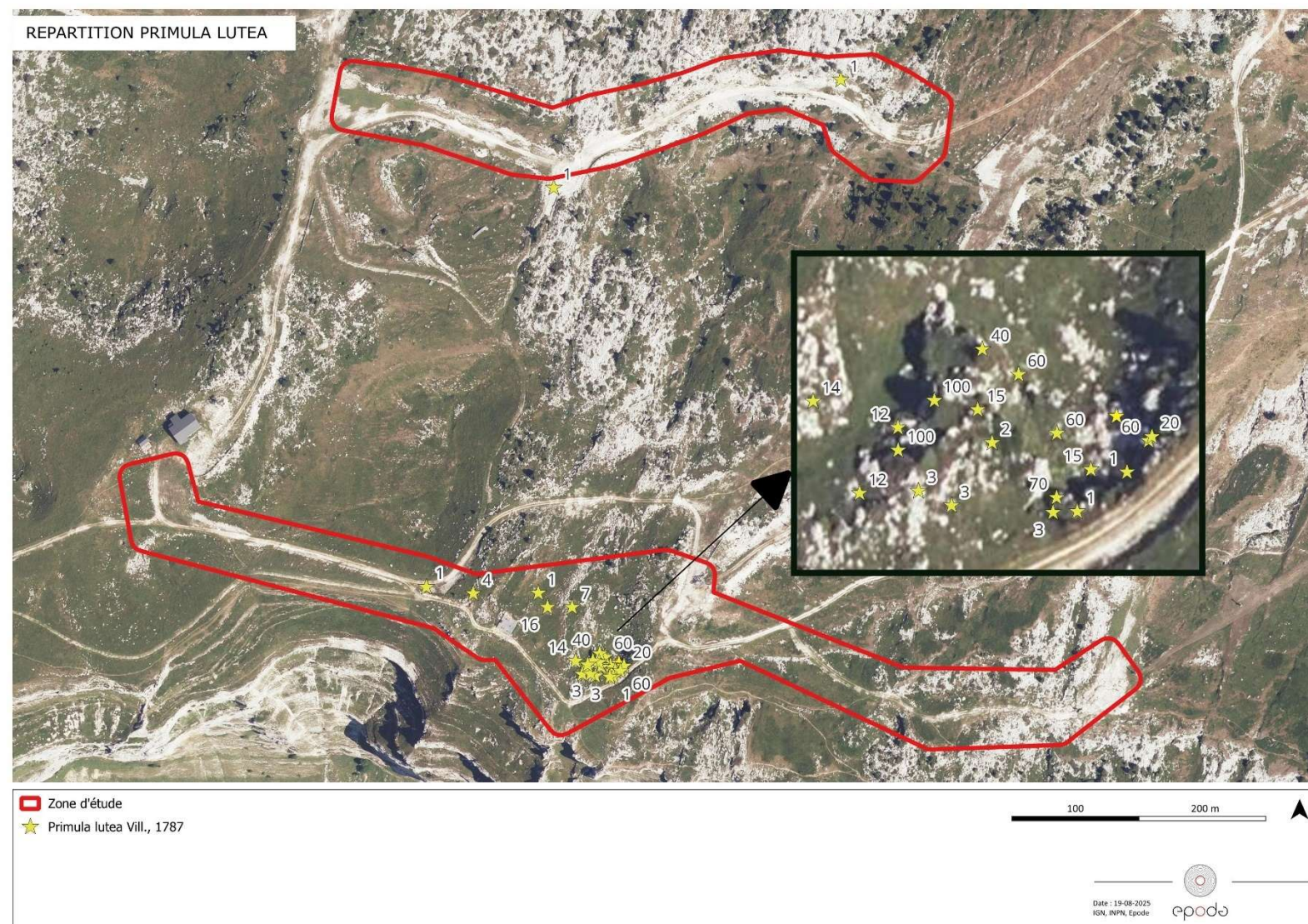
Concernant la bibliographie, aucune espèce protégée ou menacée n'est mentionnée dans l'emprise directe du projet selon les données d'OpenObs et de Biodiv'AuRA. Toutefois, *Primula lutea*, espèce protégée au niveau national, est mentionnée à proximité immédiate de la zone d'étude.

Plusieurs centaines de pieds ont été observés lors des inventaires, notamment en bordure du projet dans la zone sud (cf. carte répartition).









## Faune

Dans un premier temps, les données bibliographiques issues du site Biodiv'AuRA ont été analysées dans les 1 km autour de la zone d'étude et pour les quatre dernières années. Elles mentionnent la présence d'espèces patrimoniales et/ou protégées. Ces dernières, lorsqu'elles sont susceptibles de présenter un enjeu dans la zone d'étude, sont citées dans le tableau ci-dessous.

Taxon	Nom vernaculaire	Nom scientifique	LR 73	LR Région	LR France	LR Europe	ZNIEFF (Zone biogéographique alpine)	Protection nationale	Protection européenne (DO, DHFF)
Avifaune	Accenteur alpin	<i>Prunella collaris</i>	LC	NT	LC	LC	Déterminante	Article 3	-
Avifaune	Accenteur mouchet	<i>Prunella modularis</i>	LC	VU	LC	LC	Complémentaire	Article 3	-
Avifaune	Aigle royal	<i>Aquila chrysaetos</i>	VU	VU	VU	LC	Déterminante (si reproduction)	Article 3	Annexe I
Avifaune	Alouette des champs	<i>Alauda arvensis</i>	EN	NT	NT	LC	-	Article 3	Annexe II
Avifaune	Chardonneret élégant	<i>Carduelis carduelis</i>	NT	LC	VU	LC	Complémentaire	Article 3	-
Avifaune	Crave à bec rouge	<i>Pyrhocorax pyrrhocorax</i>	VU	VU	LC	LC	Déterminante (si reproduction)	Article 3	Annexe I
Avifaune	Faucon crécerelle	<i>Falco tinnunculus</i>	NT	NT	NT	LC	Complémentaire	Article 3	-
Avifaune	Hirondelle de fenêtre	<i>Delichon urbicum</i>	VU	LC	NT	LC	Déterminante (si reproduction en milieu naturel)	Article 3	-
Avifaune	Hirondelle rustique	<i>Hirundo rustica</i>	EN	NT	NT	LC	Complémentaire	Article 3	-
Avifaune	Linotte mélodieuse	<i>Linaria cannabina</i>	NT	LC	VU	LC	Complémentaire	Article 3	-
Avifaune	Martinet noir	<i>Apus apus</i>	NT	NT	NT	NT	Complémentaire	Article 3	-
Avifaune	Pipit des arbres	<i>Anthus trivialis</i>	NT	VU	LC	LC	Complémentaire	Article 3	-
Avifaune	Pouillot fitis	<i>Phylloscopus trochilus</i>	VU	NT	NT	LC	Déterminante	Article 3	-
Avifaune	Serin cini	<i>Serinus serinus</i>	LC	NT	VU	LC	Complémentaire	Article 3	-
Avifaune	Tarier des prés	<i>Saxicola rubetra</i>	VU	VU	VU	LC	Déterminante	Article 3	-
Avifaune	Tichodrome échelette	<i>Tichodroma muraria</i>	LC	NT	NT	LC	Déterminante	Article 3	Annexe I
Avifaune	Traquet motteux	<i>Oenanthe oenanthe</i>	LC	NT	NT	LC	Déterminante	Article 3	-
Lépidoptères	Apollon	<i>Parnassius apollo</i>	-	NT	LC	NT	Complémentaire	Article 2	Annexe IV
Lépidoptères	Azuré du Thym	<i>Pseudophilotes baton</i>	-	NT	LC	LC	-	-	-
Lépidoptères	Damier de la Succise	<i>Euphydryas aurinia</i>	-	NT	LC	LC	-	Article 3	Annexe II
Lépidoptères	Moiré franconien	<i>Erebia medusa</i>	-	NT	LC	LC	-	-	-
Reptiles	Lézard vivipare	<i>Zootoca vivipara</i>	NT	NT	LC	LC	Déterminante	Article 2	Annexe IV
Reptiles	Orvet fragile	<i>Anguis fragilis</i>	NT	LC	LC	LC	Complémentaire	Article 2	-

**Tableau 1 : Espèces patrimoniales et/ou protégées mentionnées en bibliographie dans l'aire d'étude bibliographique de 1 km – Source : Biodiv'AuRA**

## Avifaune

13 espèces d'oiseaux à enjeu local modéré ou fort ont été observées sur la zone d'étude ou à proximité immédiate, auxquelles s'ajoutent 10 espèces supplémentaires issues de la bibliographie.

Concernant l'avifaune, les données bibliographiques et les inventaires réalisés montrent la présence d'espèces patrimoniales et/ou protégées. Cependant, les espèces dépendant des boisements pour se reproduire (absents sur la zone d'étude) présentent un enjeu local faible ou très faible. C'est le cas du Cassenoix moucheté, de la Grive draine, de la Grive musicienne, du Merle à plastron, du Milan royal, du Pinson des arbres et du Venturon montagnard, vus sur la zone d'étude lors de nos passages.



Les milieux de la zone d'étude sont principalement constitués de milieux ouverts (pelouses alpines et landes), semi-ouverts (présence ponctuelle d'arbres de faible taille dans les milieux ouverts) ou rupestres (falaises, dalles rocheuses et éboulis). Tous ces milieux accueillent des espèces présentant des enjeux modérés à forts. C'est le cas, par exemple, de l'**Accenteur mouchet**, du **Faucon crécerelle**, de la **Linotte mélodieuse**, du **Martinet à ventre blanc**, du **Martinet noir**, du **Monticole de roche**, du **Pipit des arbres** et du **Tarier des prés** observés lors des inventaires dans la zone d'étude et/ou l'aire d'étude rapprochée. A ces espèces s'ajoutent les espèces issues des données bibliographiques citées plus haut susceptibles de présenter un enjeu localement en lien avec les milieux de la zone d'étude et/ou de l'aire d'étude rapprochée.



**Photographie 9 : Habitats favorables à certaines espèces de l'avifaune patrimoniale et/ou protégée mentionnées en bibliographie ou vus sur le terrain – Source : Epode, juin 2025**

## Reptiles

Le Lézard des murailles et la Vipère aspic, espèces protégées à l'échelle nationale, ont été observées lors des passages des écologues d'Epode sur le terrain. De plus, le Lézard vivipare et l'Orvet fragile sont également cités dans la bibliographie. Ainsi, la Vipère aspic et le Lézard Vivipare présentent un enjeu patrimonial modéré du fait de leur statut de conservation (NT sur la liste rouge régionale).

La zone d'étude présente plusieurs milieux favorables à la reproduction et/ou à la thermorégulation de ces espèces : broussailles, rochers, éboulis, landes...



**Photographie 10 : Milieux favorables à la reproduction et/ou thermorégulation des reptiles – Source : Epode, juin 2025**

## Entomofaune

Concernant les lépidoptères, 3 espèces patrimoniales et/ou protégées ont été vues sur la zone d'étude lors de nos passages : l'**Apollon**, la **Mélitée alpine** et la **Zygène de la petite coronille**. A ces espèces s'ajoute une espèce issue de la bibliographie : le **Damier de la Succise**.

La Zygène de la petite coronille présente un enjeu local faible, ses plantes hôtes n'étant pas présentes sur la zone d'étude, à l'inverse des 3 autres espèces.

Le Damier de la Succise se reproduit sur la Gentiane jaune et la Mélitée alpine sur différents plantains et achillées présents. Ces plantes hôtes sont présents dans les différents milieux de la zone d'étude, bien que la Gentiane jaune y pousse de manière assez éparse.

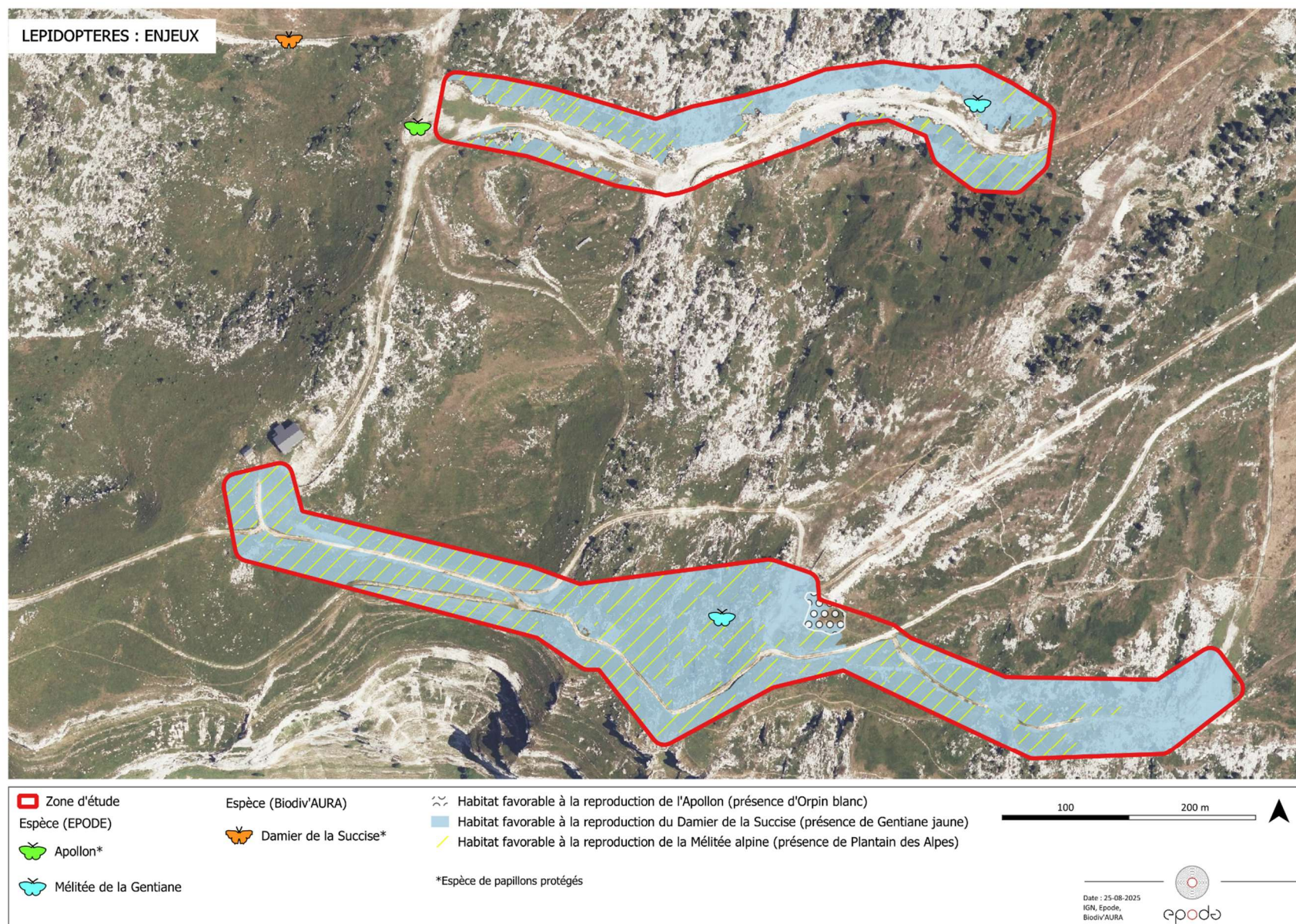
L'Apollon se reproduit sur différentes espèces de Sedum sp. L'Orpin blanc a été identifié dans la zone d'étude, de manière très localisée et sur une faible surface.



**Photographie 11 : Pelouse alpine avec présence de la Gentiane jaune favorable au Damier de la Succise (à gauche) et éboulis avec présence d'Orpin blanc favorable à l'Apollon (à droite) observés dans la zone d'étude**

**– Source : Epode, juin 2025**







Concernant les orthoptères, le **Criquet tacheté**, espèce a enjeu patrimonial modéré (NT sur la liste rouge régionale), a été vu sur la zone d'étude. Ce criquet va favoriser les milieux secs peu végétalisés tels que les pelouses rocailleuses de la zone d'étude.



**Photographie 11 : Milieu favorable au Criquet tacheté – Source : Epode, juin 2025**

### **Mammifères (dont chiroptères)**

Le lièvre variable, espèce patrimoniale (VU sur les listes rouges régionales et de Savoie), a été vu lors de nos passages sur la zone d'étude. Cette espèce va favoriser les pelouses, pierriers et landes de la zone d'étude.

Aucun des milieux favorables pour les chiroptères n'est présents sur la zone d'étude ou à proximité immédiate.

### **Amphibiens**

Aucun amphibien ou milieu favorable aux amphibiens n'a été trouvé sur la zone d'étude ou à proximité immédiate.

**La quasi-totalité des milieux de la zone d'étude sont favorables à plusieurs espèces patrimoniales et /ou protégées de l'avifaune, des reptiles, de l'entomofaune et des mammifères.**



## 2.4. Paysage et patrimoine

La zone de projet n'est pas concernée par un site classé ou par un site inscrit. La zone de projet n'est pas concernée par un site classé ou par un site inscrit. Le site inscrit le plus proche est le « lac du Bourget et ses abords » qui se trouve à moins de 15 km.

La zone de projet n'est pas concernée par un monument historique.

**Le projet a un impact faible sur le paysage car il ne nécessite pas la réalisation de travaux lourds. La zone d'étude n'est pas concernée par un site classé ou par un site inscrit.**

## 2.5. Document d'urbanisme

Le Plan Local de l'Urbanisme intercommunal Habitat et Déplacements (PLUiHD) de Grand Chambéry. Il planifie et gère le développement des 38 communes de l'intercommunalité à l'horizon 2030. Il a été approuvé le 18 décembre 2019.

La zone du projet se localise en secteur At qui concerne les secteurs d'activités de loisirs de montagne et qui permet le maintien et le développement des activités agricoles mais aussi de tourisme 4 saisons.

Au sein de ce secteur, sont autorisées :

- Les constructions et équipements recevant du public s'ils participent à la valorisation du site d'activités de loisirs de montagne ;
- Les équipements sportifs et touristiques nécessaires au développement des activités de loisirs de montagne.

**Le projet est compatible avec le règlement de la zone At. Cette zone autorise la construction d'équipements sportifs et touristiques nécessaires au développement des activités de loisirs de montagne.**

## 3. SYNTHÈSE ET MESURES

### 3.1. Synthèse globale

La zone de projet est :

- *Située dans un PNR et une réserve de chasse ;*
- *Située dans une ZNIEFF de Type I et II ;*
- *Comprend des habitats d'intérêt communautaire, notamment : Landes alpines et boréales (31.4, F2.2, 4060), Landes à Arctostaphylos uva-ursi (31.47, F2.27, 4060) et Pelouses alpines à séslierie et Laïche sempervirente (36.4311, E4.4311, 6170) ;*

La zone de projet n'est pas :

- *Traversée par des cours d'eau*
- *Concernée par des zones humides*
- *Concernée par des captages d'eau potable.*

Des individus de *Primula lutea* (espèce protégée au niveau national) ont été observés, notamment en bordure immédiate du projet (secteur sud), majoritairement dans des failles de gros blocs rocheux.

13 espèces d'oiseaux à enjeu ont été observées sur la zone d'étude ou à proximité immédiate, auxquelles s'ajoutent 10 espèces supplémentaires issues de la bibliographie.

4 espèces de reptiles sont également mentionnées sur la zone d'étude (deux issues de la bibliographie et deux observées lors de nos passages), dont la Vipère aspic et le Lézard vivipare qui présentent un enjeu local.

Concernant l'entomofaune, trois espèces de lépidoptères patrimoniales et/ou protégées et une espèce d'orthoptère patrimoniale sont mentionnés dans la zone d'étude. Les milieux de la zone d'étude sont favorables à la reproduction de ces 4 espèces d'invertébrés à enjeu, dont deux espèces protégées, l'Apollon et le Damier de la Succise.

Enfin, le Lièvre variable, mammifère à enjeu, a été observé sur la zone d'étude.

Le projet n'est pas de nature à créer un nouveau risque naturel et a un impact paysagé plutôt faible.

L'ensemble des passages sur site ont permis de bien identifier les enjeux potentiels du site (en intégrant la bibliographie et le dire d'expert).

### 3.2. Mesures recommandées

Plusieurs mesures générales seront mises en place pour limiter les impacts, notamment sur la faune pour viser un bilan d'incidences résiduelles faible :



- Pour réduire les nuisances sonores : le chantier se déroulera de jour, avec le respect des réglementations et normes acoustiques en vigueur pour les niveaux sonores des engins, l'utilisation de matériel de conception récente.
- Pour réduire les nuisances sur la qualité de l'air : éviter les opérations productrices de poussière par vents forts, respecter la réglementation en vigueur concernant les émissions de gaz d'échappement, d'optimiser les déplacements d'engins, de stocker dans des zones protégées et à l'abri du vent.
- Pour réduire le risque de destruction d'individus et le dérangement sur les espèces présentes sur le site, et notamment l'avifaune, **le calendrier des travaux sera adapté hors période sensible avec un démarrage au plus tôt au 1<sup>er</sup> septembre.**
- Afin de ne pas impacter les milieux environnants, le chantier sera strictement balisé et les engins resteront dans l'enceinte autorisée pour les terrassements. Les zones à *Primula lutea* et les zones à orpins favorables à l'Apollon seront mises en défens afin d'éviter toute destruction.
- La gestion globale du chantier sera menée de manière à réduire les perturbations avec : les engins garés sur des parkings organisés, les déchets régulièrement éliminés, les pistes et routes déjà existantes utilisées afin de ne pas en créer de nouvelles.
- Une revégétalisation de la piste, à la suite du remodelage, sera réalisée afin de limiter l'impact paysager. Celle-ci intégrera les plantes hôtes des papillons observés sur site. Quand cela est possible, la lande sera également étrépie.
- La terre végétale existante devra être précieusement décapée et stockée en merlon de faible épaisseur afin de ne pas asphyxier les micro-organismes. À la suite du terrassement, la terre sera soigneusement décompactée, puis régallée sur les surfaces à végétaliser (semences locales). Les volumes restants pourront servir à d'autres utilisations. Cette mesure permettra de réduire le risque de destruction d'individus de Criquet tacheté.
- Afin de s'assurer de l'absence d'espèces faunistiques à enjeu sur l'emprise des travaux, le passage préventif d'un écologue sera réalisé. Celui-ci vérifiera particulièrement les plantes hôtes du Damier de la Succise afin de vérifier l'absence de chenilles et/ou d'œufs avant travaux. L'écologue s'assurera également de la bonne mise en place des mesures.

**Malgré les enjeux notables identifiés dans la zone d'étude, l'emprise des travaux (environ 1.6 ha) reste faible au regard de la disponibilité en milieux similaires autour de la zone d'étude. De plus, l'ensemble des mesures citées ci-dessus permettent de limiter les impacts liés à la phase chantier. Il n'apparaît donc pas nécessaire que ce projet fasse l'objet d'une évaluation environnementale.**