

Titre projet

Régularisation administrative et technique du plan d'eau « Le Mari » situé à Saint-Flour-L'Etang (63 520)

Nature du projet

Dérivation d'un ru sans nom en amont du ruisseau de l'Etang de St-Flour à Saint-Flour-L'Etang (63 520)

Objectifs du projet

La dérivation du ru est demandée par la DDT63 dans le cadre du renouvellement d'autorisation d'exploitation du plan d'eau (plan d'eau non classé). Cette dérivation fait partie des compensations environnementales mises en places sur cet étang.

Résumé projet :

- Renouvellement d'autorisation pour une plan d'eau en situation irrégulière : autorisé par arrêté préfectoral du 8 janvier 1980 pour 30 ans (caduque depuis 2010).
- Surface non conforme : 6000 m² au lieu de 2500 m² autorisés.
- Etang sur cours d'eau, dérivation nécessaire.

Description sommaire du projet

- Dans sa phase de travaux

Travaux prévus sur 2 ans en 4 phases : dérivation du ru ; vidange de l'étang ; travaux sur moine hydraulique, déversoir et barrage ; création du partiteur et remise en eau.

- Dans sa phase d'exploitation et de démantèlement

Prélèvement de maximum 10 % du module du ru (nomenclature R214 1.2.1.0. (A)). Pas de démantèlement.

Calendrier prévisionnel estimatif :

Automne 2025	Création canal de dérivation
Printemps 2026 (après 31 mars)	Dérivation intégrale ruisseau + vidange étang + minéralisation des vases
Printemps 2027	Travaux sur moine hydraulique, déversoir de crue et barrage
Automne 2027 (après le 30 septembre)	Pose partiteur et remise en eau étang

Catégories et nomenclature du projet

Catégorie R122-2	Nomenclature R214
10. Canalisation et régularisation des cours d'eau. -installations, ouvrages, travaux ou activités conduisant à la dérivation d'un cours d'eau sur une longueur supérieure ou égale à 100 m.	3.1.2.0. Installations, ouvrages, travaux ou activités conduisant à modifier le profil en long ou le profil en travers du lit mineur d'un cours d'eau, à l'exclusion de ceux visés à la rubrique 3.1.4.0, ou conduisant à la dérivation d'un cours d'eau : 1° Sur une longueur de cours d'eau supérieure ou égale à 100 m (A) ;
	1.2.1.0. A l'exception des prélèvements faisant l'objet d'une convention avec l'attributaire du débit affecté prévu par l'article L. 214-9, prélèvements et installations et ouvrages permettant le prélèvement, y compris par dérivation, dans un cours d'eau, dans sa nappe d'accompagnement ou dans un plan d'eau ou canal alimenté par ce cours d'eau ou cette nappe : 1° D'une capacité totale maximale supérieure ou égale à 1 000 m ³ / heure ou à 5 % du débit du cours d'eau ou, à défaut, du débit global d'alimentation du canal ou du plan d'eau (A) ;
	3.2.3.0. Plans d'eau, permanents ou non : 2° Dont la superficie est supérieure à 0,1 ha mais inférieure à 3 ha (D).
	3.2.7.0. Piscicultures d'eau douce mentionnées à l'article L. 431-6 (D).
	3.3.5.0. Travaux mentionnés ci-après ayant uniquement pour objet la restauration des fonctionnalités naturelles des milieux aquatiques, y compris les ouvrages nécessaires à la réalisation de cet objectif (D) : 2° Autres travaux : c) Mise en dérivation ou suppression d'étangs ;

Descriptif détaillé des travaux envisagés

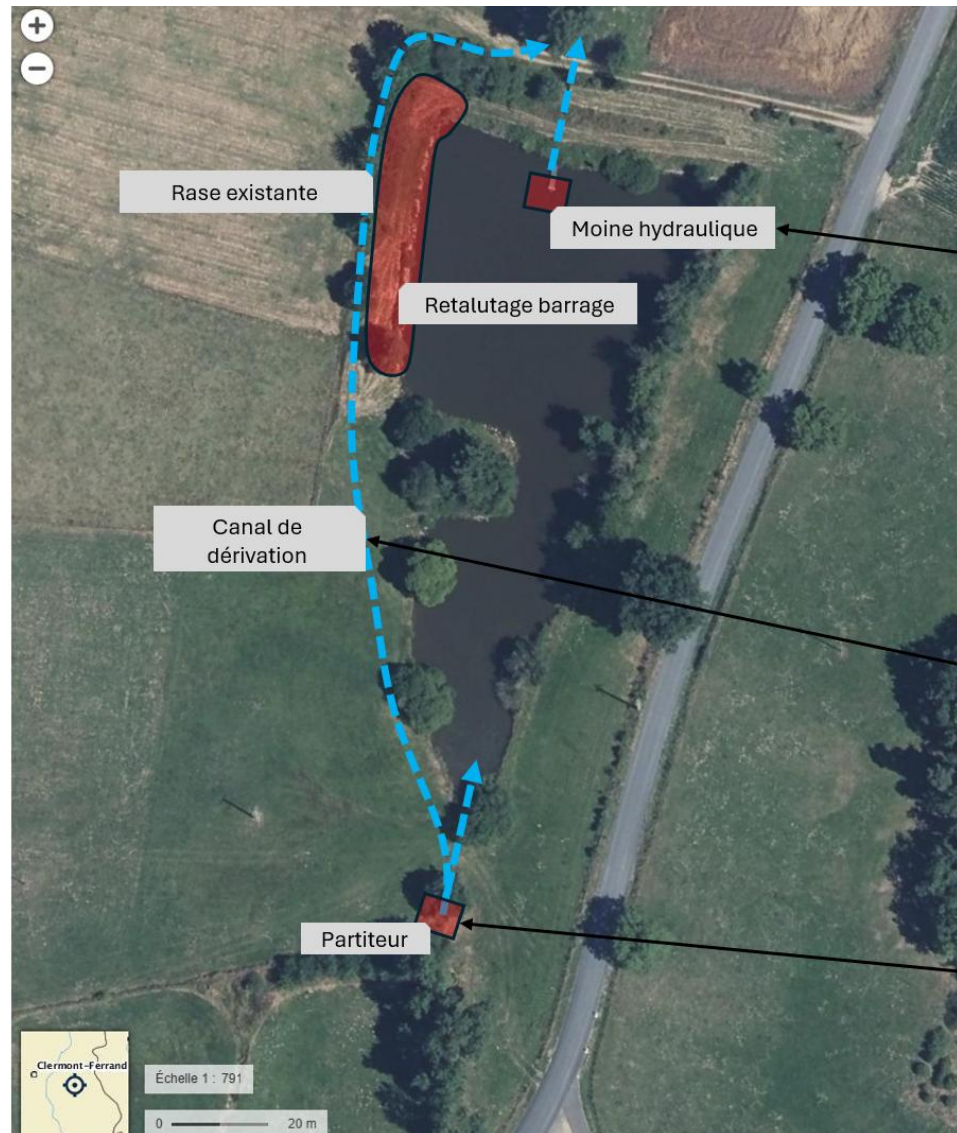
Travaux nécessaires	Objectif
Vidange + minéralisation / curage partiel des vases	Assainir + améliorer la qualité de l'eau + permettre les travaux sur moine et barrage
Reprise / Installation d'un moine hydraulique	Rejet en aval des eaux de fond plus fraîches + oxygénation + rétention des vases lors des vidanges futures
Création d'un déversoir de crue	Obligation réglementaire et sécuritaire (ouvrage absent actuellement)
Création d'un partiteur sur le ruisseau d'alimentation amont (échancrure béton calibrée)	Garantie du débit réservé dans le ru en tout temps (> 10 % module)
Création d'un canal de dérivation du ruisseau (≈ 210 m linéaires) note : une rase est déjà partiellement présente sur site (≈ 60 m linéaires, voir photo) et sera mise à contribution.	Mise en dérivation du plan d'eau (R214 / 3.3.5.0.) = restauration des fonctionnalités naturelles des milieux aquatiques
Retalutage partiel du barrage en rive gauche (≈ 50 m³)	Remodelage léger du talus rive gauche du barrage suite piétinement par bovins pour recalage revanche de sécurité (40 cm)

Mesures permettant de réduire les impacts de la phase travaux sur la biodiversité

Note : le calendrier proposé (voir plus haut) vise à réduire l'impact du chantier sur la biodiversité et notamment le milieu aquatique.

- La zone de travaux sera balisée au préalable. Tout déplacement d'engin en dehors de la stricte zone de travaux sera proscrite.
- L'utilisation de matériel léger sera privilégiée (ex. minipelle) afin de minimiser l'emprise et l'impact sur le milieu.
- Une zone de maintenance / stationnement de chantier sera défini à distance du milieu aquatique (ru et plan d'eau) afin d'éviter toute pollution par des liquides techniques (carburant, fluide hydraulique).
- L'absence de fuite sur le matériel sera systématiquement vérifiée avant intervention sur le milieu naturel. Un stock d'absorbant biosourcé pour hydrocarbures sera disponible sur le chantier (ex : granulés de liège, diatomées...). Toute terre polluée par le chantier sera évacuée en centre de traitement agréé.
- L'utilisation de lubrifiants d'origine pétrolière est proscrite, des lubrifiants biodégradables conformes à la spécification ECOLABEL seront utilisés sur ce chantier.
- Aucun rinçage de matériel quel qu'il soit ne sera effectué dans le cours d'eau ou le plan d'eau.
- Les interventions dans le lit du ru se dérouleront en période de basse eau (voir calendrier).
- La vidange du plan d'eau sera effectuée par ouverture partielle de la vanne de fond (si opérationnelle) ou par pompage / siphonage. Un système de barrage temporaire sera installé en aval pour retenir toute fuite de sédiments ex : batardeau et/ou piquets de clôture + paille de faible densité et/ou filets en fibres naturelles (coco) et/ou gabion de pouzzolane fine.
- La traçabilité de tous les remblais (terres, argiles) sera garantie afin d'éviter toute pollution et toute apparition d'espèce végétale exotique envahissante (EVEE : ambrosie, renouée asiatique, balsamine de l'Himalaya, etc...).
- En cas d'apparition d'EVEE, le maître d'œuvre assurera l'élimination et le suivi pluriannuel (consulter un bureau d'étude environnement pour conseils de gestion).
- En fin de chantier, aucun déchet ne sera laissé ou enfoui sur site (plastique, métal, bois, laitance de ciment...).
- Le brûlage en plein air des déchets de chantier est strictement interdit.
- Le site sera remis en état en fin de chantier (comblement des ornières, nids de poule, évacuation des stocks de matériaux...).

Projet mise aux normes
étang « Le Mari »
Saint-Flour-l'Etang (63)



Rase déjà présente en rive gauche pour contribution à la dérivation du ru



Visuel général plan d'eau

