

PROJET D'AMENAGEMENT DU CAMPUS CLUSTER PAPETERIES – COMMUNE DE CRAN-GEVRIER

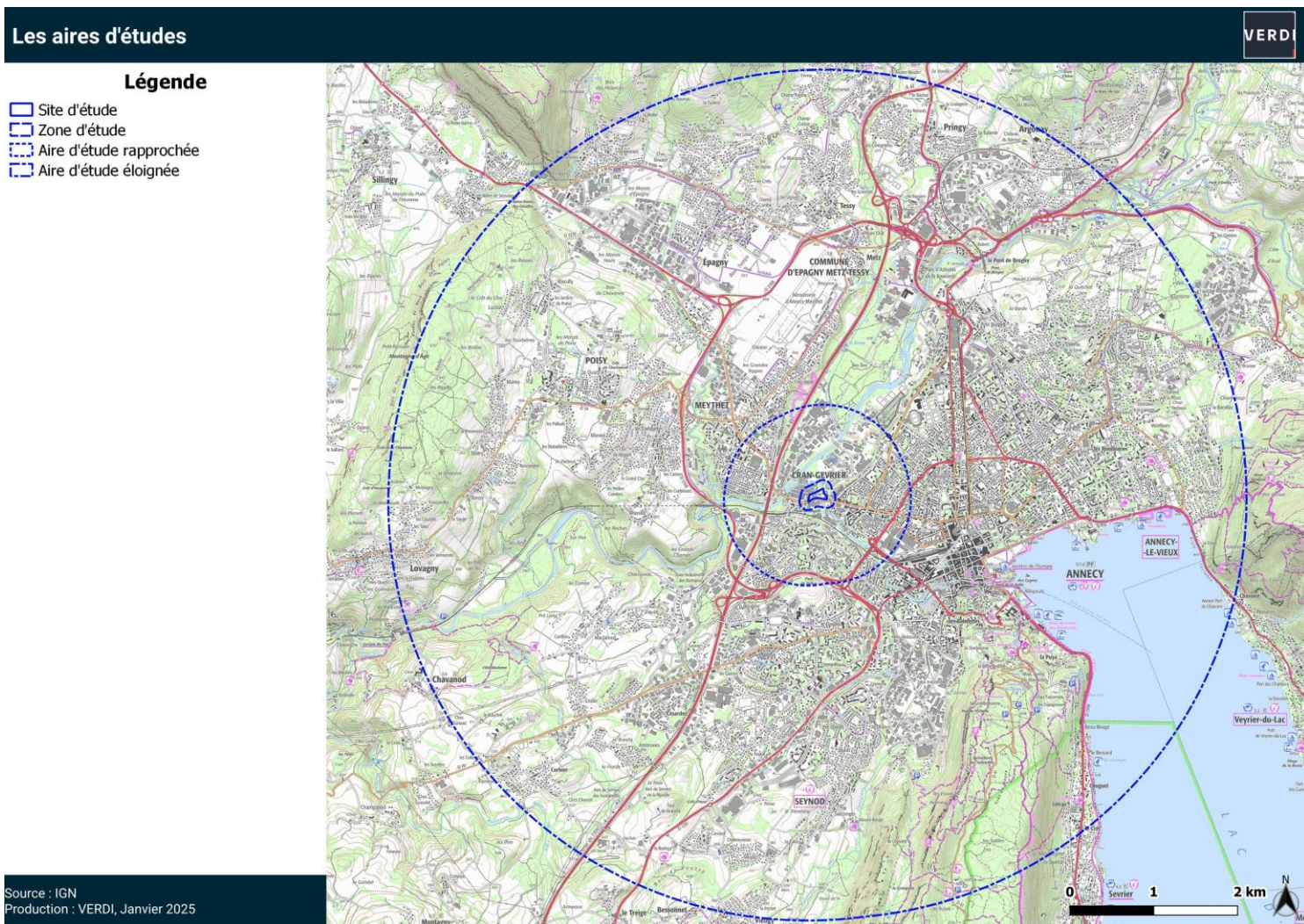
Annexes à la demande d'examen au cas par cas



**ANNEXE 1 : CERFA N°14734 « INFORMATIONS NOMINATIVES
RELATIVES AU MAITRE D'OUVRAGE »**

Voir Formulaire joint au dossier

ANNEXE 2 : PLAN DE SITUATION DE LA ZONE D'IMPLANTATION



ANNEXE 3 : PHOTOGRAPHIES DE LA ZONE D'IMPLANTATION





Photo n°1 (Source : Verdi Ingenierie – Mars 2025)



Photo n°2 (Source : Verdi Ingenierie – Mars 2025)



Photo n°3 (source : Google Earth – Mars 2025)

ANNEXE 4 : PHOTOGRAPHIE DES ABORDS DU PROJET ET PLAN DU PROJET



Vue aérienne des abords du projet (source : VERDI Ingénierie – Mars 2025)

ANNEXE 5 – PLAN MASSE DU PROJET



Plan du projet

Bâtiment 1 : 3 étagesTertiaire = 750 m²Services = 380 m²Audiovisuel = 1000m²**Bâtiment 2 : 4 étages**Formation = 2 900 m²Services = 120 m²**Bâtiment 3 : 4 étages**Tertiaire = 4 100 m²Services = 120 m²**Bâtiment 4 : 3 étages**Héb. temp. = 1 200 m²Héb. étudiants = 1 300 m²**Bâtiment 5 : 2 étages**Services = 2 130 m²
SDP TOTALE
14 000 m²

Formation

2 900 m² SDP Δ +300m²

Audiovisuel

1 000 m² SDP Δ -100m²

Tertiaire

4 850 m² SDP Δ +850m²

Services

2 750 m² SDP Δ -50 m²
Héb. temporaires
1 200 m² SDP
Héb. étudiants
1 300 m² SDP

Le projet prévoit d'accueillir, hors visiteurs :

Habitants = env. 80

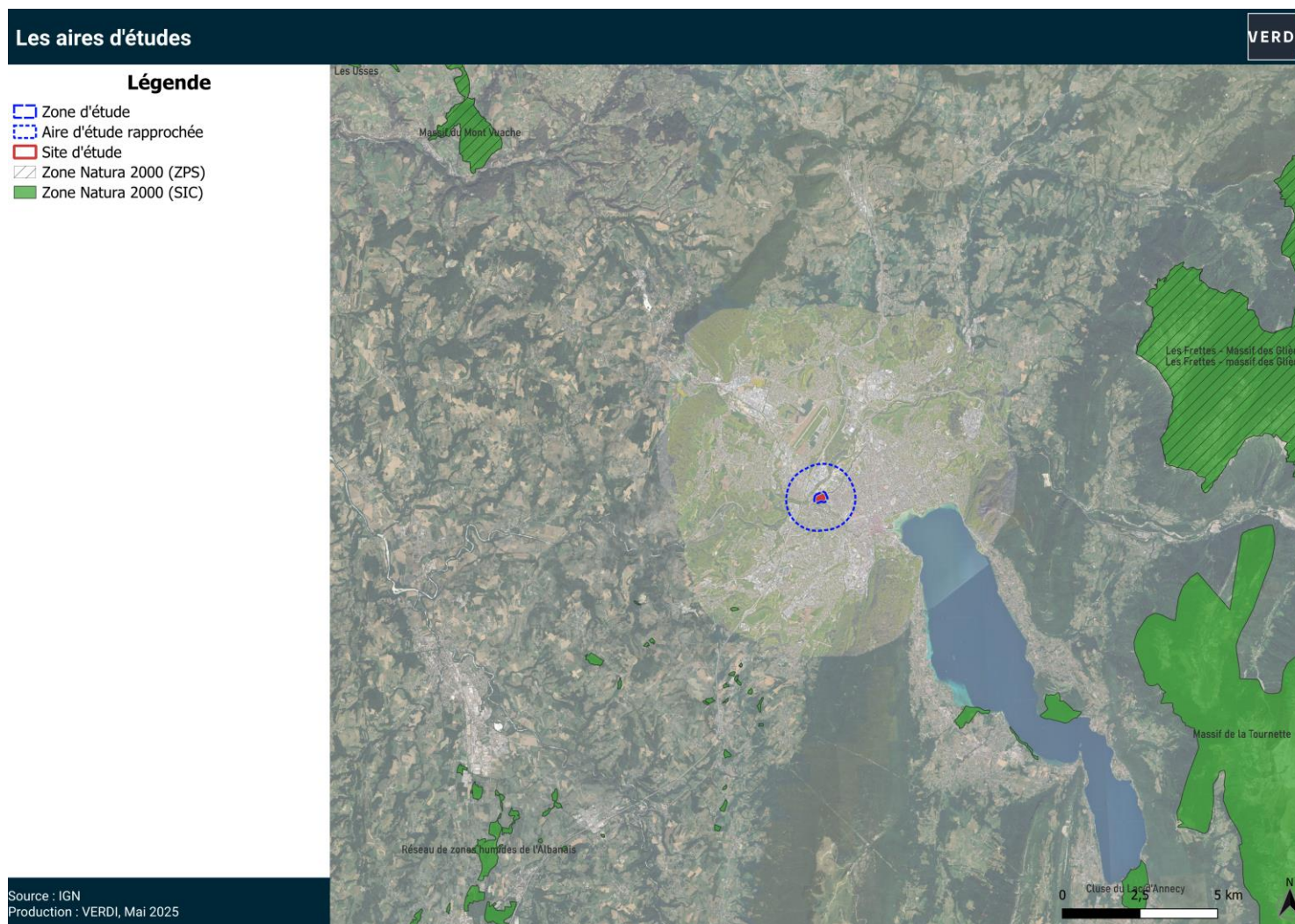
Actifs = env. 470

Etudiants = env. 750

Visiteurs identifiés, hors services (espaces paneliste, studio d'enregistrement...) = env. 150

Total = env. 1450

ANNEXE 6 : SITUATION DU PROJET PAR RAPPORT AU RESEAU NATURA 2000



ANNEXE 7 : NOTICE D’EVALUATION ENVIRONNEMENTALE (ANNEXE VOLONTAIRE)

ÉTAT INITIAL DE LA ZONE D’IMPLANTATION

Le projet s’implante au Nord-Ouest sur la commune d’Annecy, au droit de l’ancienne commune de Cran-Gevrier. La commune se situe à l’Ouest du département de la Haute-Savoie dans la partie Rhône-Alpes de la région Auvergne-Rhône-Alpes.

Le projet se situe sur le territoire de la Communauté d’Agglomération du Grand Annecy (CAGA) qui appartient au bassin annécien, regroupant 5 intercommunalités, qui dispose d’un Schéma de Cohérence Territorial (SCoT).

Milieu physique

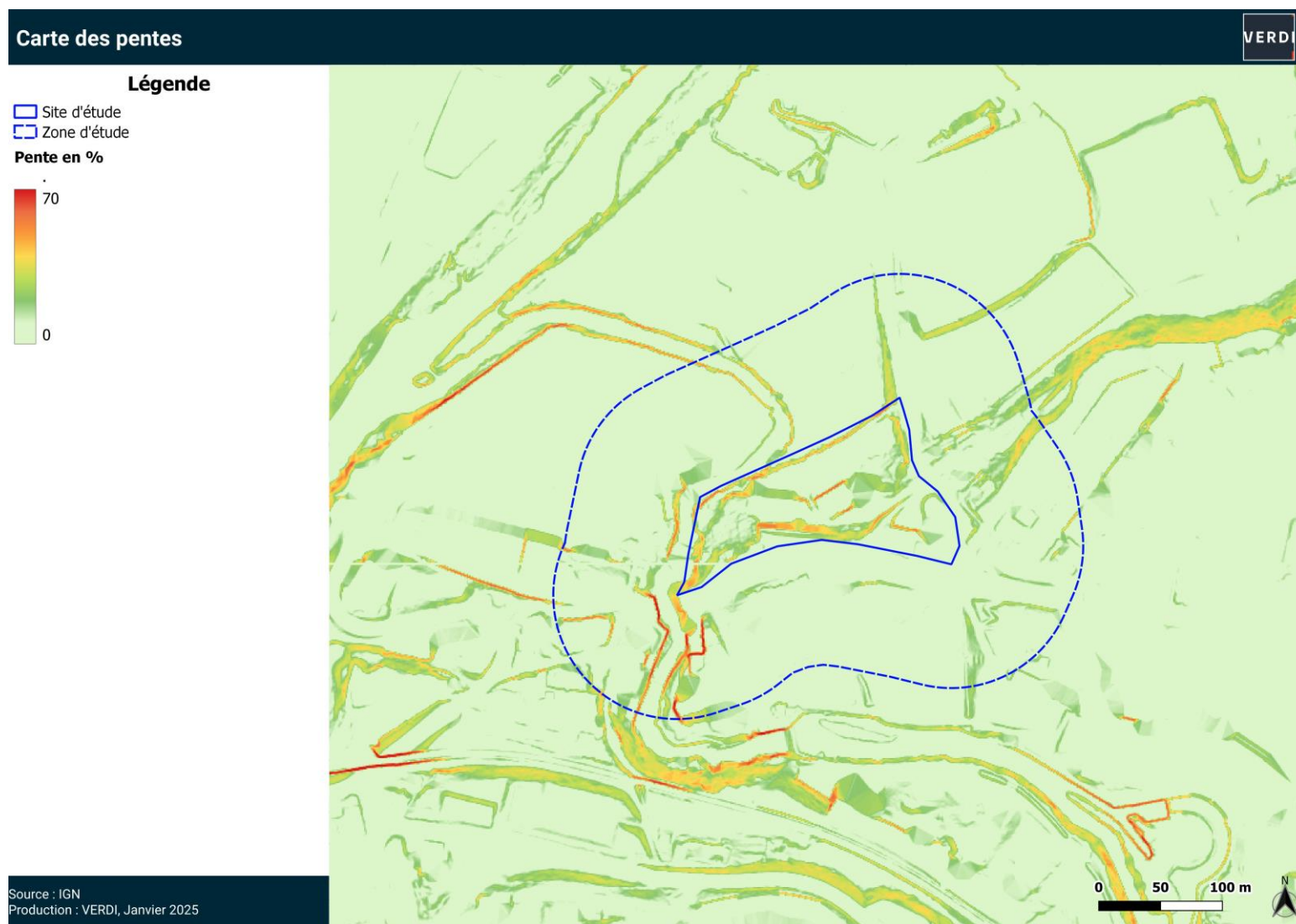
Climat et changement climatique

La commune d’Annecy bénéficie d’un climat de type montagnard avec des effets atténués en raison de la présence du lac qui tempère localement. Le site d’étude se situe dans un territoire au climat tempéré avec des températures annuelles moyennes de 11,8°C.

La lutte contre le réchauffement climatique est actuellement un enjeu majeur à l’échelle mondiale face aux constats des dernières décennies et au regard des impacts qu’il engendre.

Topographie

Le site d’étude présente une topographie marquée avec des pentes supérieures à 30 % ce qui peut entraîner des contraintes techniques et des ruissellements des eaux plus importants.

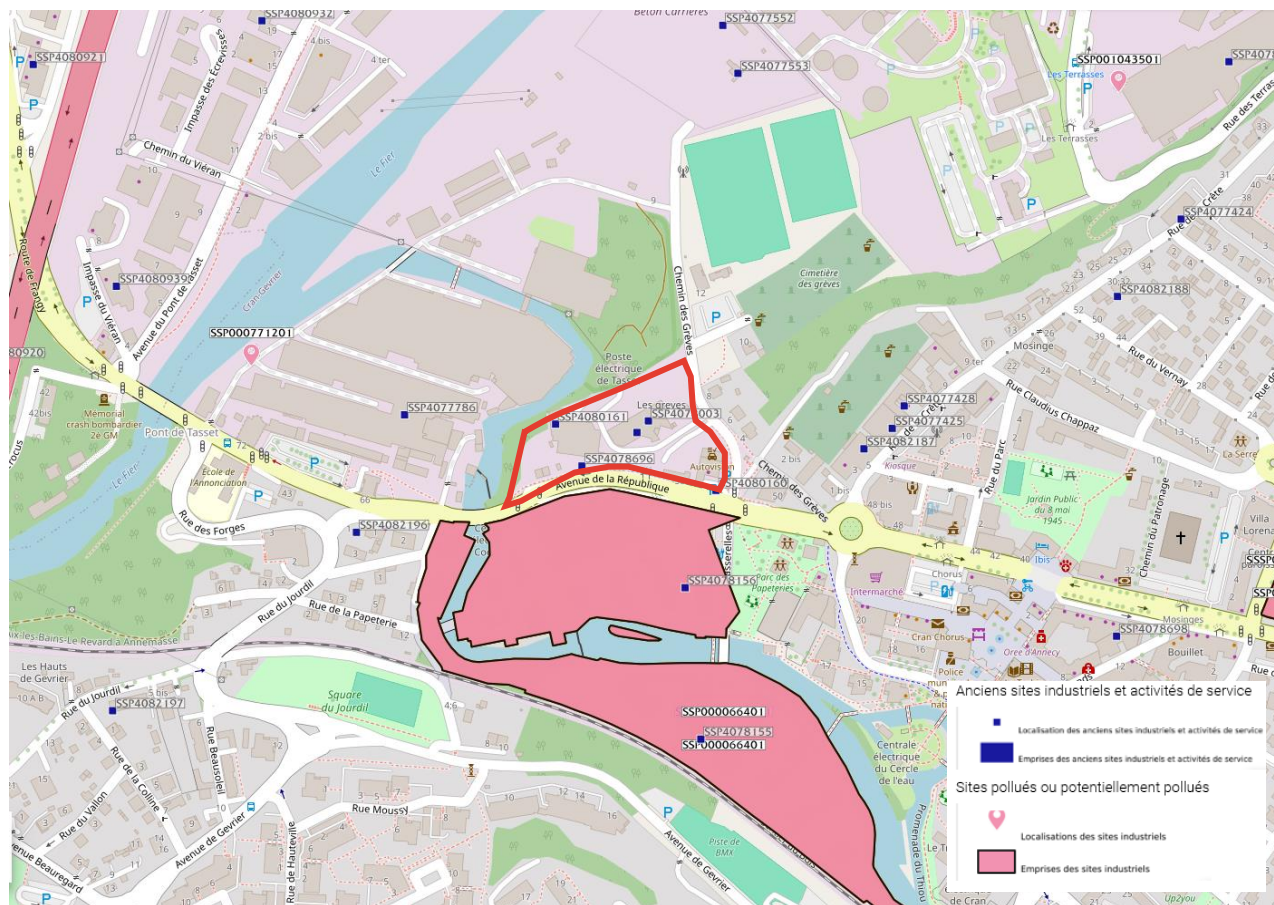


Carte des pentes du site d'étude

Sols et sous-sols

Le site d'étude est concerné par un sol alluvionnaire de fond de vallées et des dépôts lacustres en toute logique avec le contexte hydrologique du territoire. Les sous-sols en places donnent lieu à des fluviolsols en majorités (60%) au Nord et des Calcisols (60%) au Sud.

D'après Géorisques, 5 anciens sites industriels ont généré une pollution sur le site d'étude et plusieurs autres sites pollués ou potentiellement pollués sont présents à proximité.



Sites et anciens sites pollués (Source : Géorisques)

Les anciens sites sont :

- Carrosserie avec atelier de peinture (SSP4080161),
- Atelier de vernissage de meuble (SSP4078003),
- Dépôt de vernis et peintures (SSP4080159),
- Station service Union Générale de Distribution de Produits Pétroliers (UGD) (SSP4078696),
- Garage avec desserte de carburants (SSP4080160), concessionnaire Renault/contrôle technique Autovision

L'étude de l'historique de site réalisée par le bureau Antea précise les activités ayant existées sur le site :

Exploitant et identifiant	Nom usuel	Activités	Période d'exploitation	État	Distance au site (m)
MERMET GUY SSP4080161	Carrosserie avec atelier de peinture	- Carrosserie, atelier d'application de peinture de métaux, PVC, résines, plastiques (toutes pièces de carénages internes ou externes pour véhicules) - Chaudronnerie, tonnellerie (Tôlerie)	1971 - <i>non connu</i>	Activité terminée	Au droit du site (zone 2)
UGD SSP4078696	Station-service	- Raffinage, distillation et rectification du pétrole et/ou stockage d'huiles minérales (1 cuve de 2000 L d'huiles de récupération et 4000 L de FOD) - Commerce de gros, de détail, de desserte de carburants en magasin spécialisé (station-service de toute capacité de stockage) (12 000 L de carburant, 18 000 L de super, 8000 L de FOD, 12 000 L de gasoil) Il est précisé « <i>le site se trouve en face du 251 avenue de la république</i> »	1967 - <i>non connu</i>	Activité terminée	Au droit du site (zone 4)
VERNIPLAST SSP4080159	Dépôt de vernis et peinture	- Fabrication et/ou stockage (sans application de peinture) de peintures, vernis, encres et mastics ou solvants (Dépôt de 1300 L de vernis, de peinture et de 600 L de diluant)	1973 - <i>non connu</i>	Activité terminée	Au droit du site (zone 5)
MIGNOT ET FARAMAZ SSP4078003	Atelier de vernissage de meuble	- Imprégnation du bois ou application de peintures et vernis	1974 - <i>non connu</i>	Activité terminée	Au droit du site (zone 5)
MASSON Albert SSP4080160	Garage avec desserte de carburants	- Commerce de gros, de détail, de desserte de carburants en magasin spécialisé (station-service de toute capacité de stockage) (12 000 L d'essence, 11 000 L de super et 3000 L de gasoil) - Garage, ateliers, mécanique et soudure (Produits : huiles de vidange et fioul) - Compression, réfrigération	1924 -	En activité (hors station-service)	Au droit du site (zone 7)

Antea



Zonage du site d'étude et vue aérienne - Antea

Historique et sources potentielles de pollution :

Zone 1 : La zone est occupée par des jardins ouvriers jusque dans les années 1960 où une maison d'habitation est construite (actuellement murée, non visitée). Un petit bâtiment ayant pu être utilisé pour l'utilisation ou le stockage de produits potentiellement polluants pour le bricolage/la mécanique est présent. Ce potentiel stockage, ainsi que le stationnement non recouvert en extérieur, et les poussières de l'incendie du bâtiment adjacent constituent des sources potentielles de pollution.

Zone2 : Des bâtiments sont présents sur la zone dans les années 1960, ceux-ci sont ensuite démolis puis la carrosserie est construite en 1971/1972 et son activité se poursuit ensuite jusqu'en 2010 où une partie des locaux est incendiée. La zone est aujourd'hui utilisée pour de la mécanique non professionnelle. La carrosserie est recensée sur CASIAS.

Une partie des locaux est louée, principalement pour du stockage de matériel. Les sources potentielles de pollutions recensées sur la zone sont principalement liées à l'utilisation de manière générale de peintures et autre produits liquides pour les activités de carrosserie, avec la présence d'une cabine de peinture, le stockage de potentiels produits polluants dans les box en location, l'incendie d'une partie des locaux en 2010 et la présence de déchets en extérieur.

Zone 3 : Un premier bâtiment à l'usage indéterminé est présent à minima dès les années 1930 et jusque dans les années 1960 où il est démoli pour faire place à un nouveau bâtiment. Celui-ci sera exploité par la SERMI pour la fabrication de pièces métalliques, puis par le secours populaire jusqu'à l'incendie de 2010. Les hauteurs du bâtiment étaient également utilisées par la carrosserie pour le stockage de véhicules et de matériel. Les sources potentielles de pollutions sont principalement liées aux activités de fabrication de pièces automobile, à l'incendie et à la présence de remblais puisque le bâtiment est surélevé de plusieurs mètres par rapport à la carrosserie adjacente.

Zone 4 : Un premier petit bâtiment est construit dans les années 1940, puis un second dans les années 1960. Ceux-ci sont ensuite démolis et la zone reste vierge de toute construction. Un site CASIAS est recensé sur cette zone pour l'aménagement d'une station-service qui n'aura finalement jamais été construite. Le passage d'un géoradar en juillet 2025 confirme l'absence d'élément ou réseau dans les terrains superficiels.

Les sources potentielles de pollutions sont liées à la présence des anciens bâtiments démolis à l'usage inconnu, et à la présence de remblais puisque la zone est localisée sur la plateforme haute.

Zone 5 : La zone correspondait à une parcelle agricole ou inoccupée jusqu'à la construction d'un bâtiment dans les années 1960, qui correspondait à priori à un ensemble de locaux loués à différentes sociétés. Parmi ces usages, on retient notamment un dépôt de vernis et peinture et un atelier de vernissage des meubles (activités recensées sur CASIAS). Le bâtiment a été démoli début 2025, et seul le local transformateur est encore en place et fonctionnel.

Les sources potentielles de pollutions sont liées aux activités exercées par les différents exploitants du site, et notamment aux activités de vernissage.

Zone 6 : La zone correspondait à une parcelle agricole ou inoccupée jusqu'à la construction de l'actuelle maison en 1953. Celle-ci est chauffée au gaz et aucune source potentielle de pollution n'a été recensée.

Zone 7 : La zone est occupée depuis à minima les années 1920 par un garage automobile avec la présence de stockage enterré d'hydrocarbures. Une station-service est présente jusqu'en 1991 (recensée sur CASIAS). La zone correspond aujourd'hui toujours à un garage automobile avec activité de contrôle technique.

Les sources potentielles de pollution sont liées aux activités de garage automobile et de station-service.

Zone 8 : La zone a accueilli une école élémentaire jusque dans les années 1990, puis une station de lavage est construite entre 2004 et 2012. Celle-ci n'est aujourd'hui plus en activité.

L'utilisation potentielle de fioul pour le chauffage de l'école est considérée comme une source potentielle de pollution, tout comme les égouttures d'hydrocarbures liées au lavage automobile et la présence d'un séparateur à hydrocarbures.

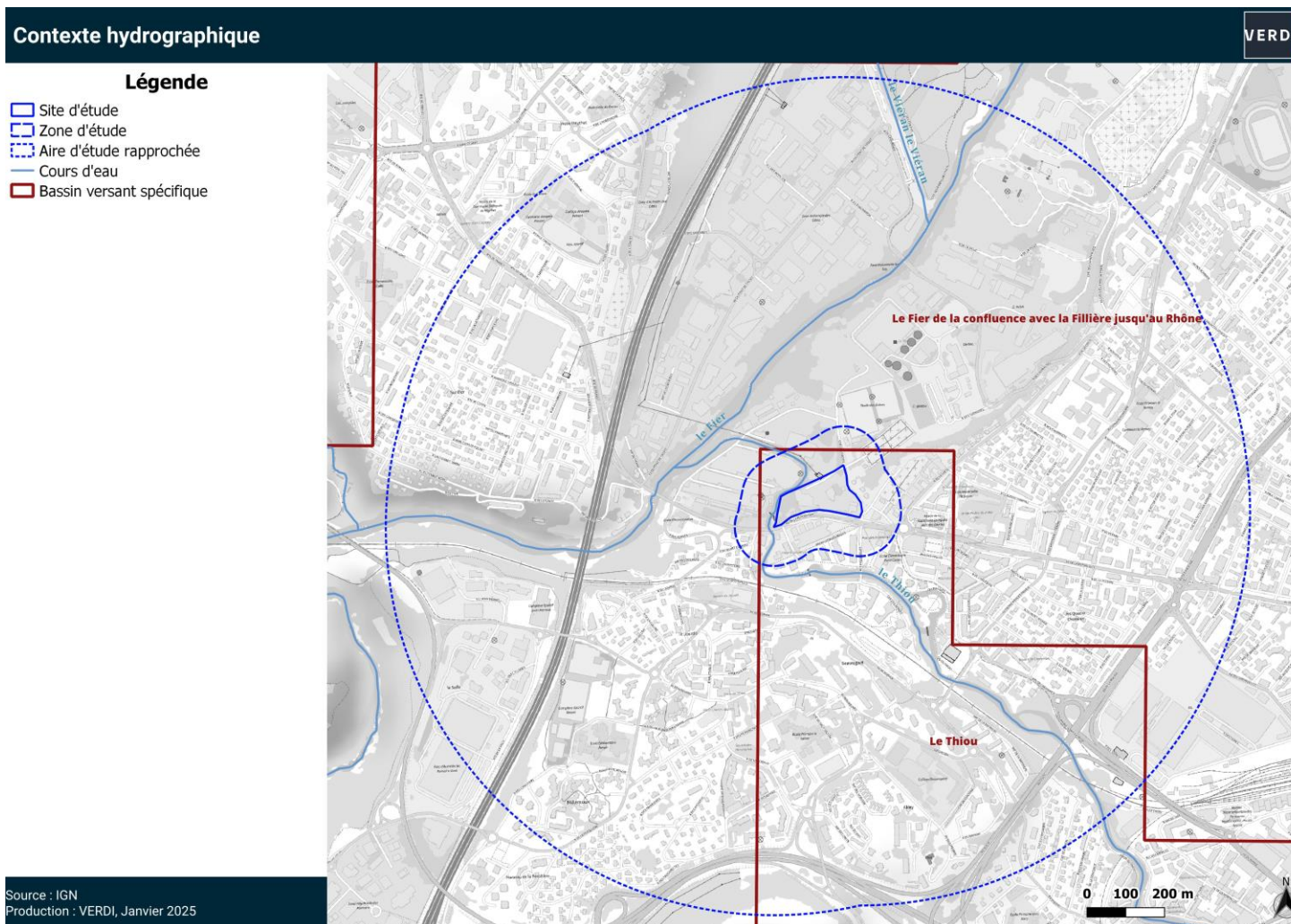
Un programme prévisionnel d'investigation a été élaboré afin d'investiguer les sols au droit ou à proximité des sources potentielles de pollution avec la réalisation de 33 sondages entre 1 et 5 m de profondeur et quelques prélèvements superficiels.

Réseau hydrographique, hydrogéologique et zones humides

Le Thiou, affluent du Fier, longe l'Ouest du site d'étude. Le site s'inscrit donc sur le bassin versant spécifique du Thiou (FRDR536), cours d'eau qui présentait un état écologique moyen. Le SDAGE lui confère donc un objectif moins strict de bon état écologique pour raison de faisabilité technique et de coût disproportionnés et de bon état chimique depuis 2015.

Les Fluviosols, sols présents sur le site d'étude, sont des sols typiques des zones humides. Les inventaires botaniques n'ont relevé aucune flore caractéristique des zones humides sur le site de projet. Les sondages pédologiques ne sont pas possibles car les sols ont été retournés et sont déjà majoritairement imperméabilisés sur le site. .

Le site d'étude se situe sur l'aquifère des formations variées de l'Avant-Pays Savoyard dans le bassin versant du Rhône (FRDG511) qui est en bon état écologique et chimique depuis 2015. Aucun prélèvement d'eau ni de captage AEP ne concerne l'aire d'étude rapprochée.



Contexte hydrographique

Risques naturels

La commune sur laquelle s'inscrit le site d'étude est classée en zone de sismicité modérée mais aucun séisme n'a été ressenti sur celle-ci.

Le site d'étude n'est concerné par aucun mouvement de terrain ou cavités. Il est cependant concerné par aléa retrait gonflement des argiles moyen pouvant entraîner des mouvements de terrain.

Le site d'étude est totalement concerné par un risque inondation puisque la rivière du Thiou le longe à l'Ouest. En effet, la commune d'Annecy se situe sur un TRI qui classe le site d'étude comme étant en zone d'aléa inondation faible. Le site est aussi concerné par un PPR qui classe le site d'étude comme étant en dehors des zonages réglementaires à risque.

Des zones potentiellement sujettes aux débordements de nappe et aux inondations de cave le concerne également.

Une étude géotechnique préalable a été réalisée par ABO ERG géotechnique pour :

- Préciser ponctuellement la nature et les caractéristiques géomécaniques du site reconnu au moyen d'investigations géotechniques ;
- Fournir les hypothèses géotechniques à prendre en compte au stade de l'étude préalable (horizons porteurs potentiels pour les fondations, etc...),
- Proposer, en première approche, les principes généraux de construction envisageables, en ce qui concerne le mode de fondation.

Des études et investigations complémentaires seront entreprises ultérieurement (études géotechniques de conception phase avant-projet - G2 AVP, puis projet - G2 PRO), lorsque les caractéristiques du projet auront été définies.

Selon l'étude, aucune arrivée d'eau n'a été constatée au droit des sondages à la tarière et à la pelle descendus entre 0.5 et 3.0 m de profondeur/TA.

Le sondage destructif SP1 a nécessité l'utilisation d'eau comme fluide de forage et ne permet donc pas de préciser une arrivée d'eau lors des investigations.

Le piézomètre Pz installé au droit du sondage SP2 a permis de faire des premiers relevés, présentés dans le tableau ci-dessous :

Date	SP2+PZ	
	Niveau eau en cours de forage Profondeur en m/TA	Niveau eau en fin de chantier Profondeur en m/TA
31/03/2025	3.3	0.6
17/06/2025	3.22	

Les mesures préconisées dans l'étude seront mises en place :

« Aux abords des ouvrages projet sera mis en place un dispositif d'évacuation des eaux de ruissellement et de toiture (contre-pente, cunette bétonnée, dallage périphérique étanche ou tout autre dispositif approprié), afin d'éviter toute réinjection de ces eaux dans le sol, ce qui pourrait en effet être nuisible à la bonne tenue des fondations.

En cas de niveau enterré, la pose, le suivi piézométrique (en cours) et la réalisation d'une étude hydrogéologique spécifique sont à prévoir, et permettront de préciser les niveaux d'eau à prendre en compte dans la conception du projet et les systèmes de protection contre les eaux à prévoir.

Si le projet n'était pas influencé par un niveau de nappe, un système de drainage périphérique et en sous-face, avec évacuation latérale et gravitaire (ou au moyen d'une pompe de relevage si nécessaire) vers un exutoire adapté, sera étudié et mis en place notamment en face arrière des parois enterrées des constructions et en sous face des dalles basses, de manière à évacuer les eaux d'infiltration et de circulation de manière efficace (utilisation d'ENKADRAIN ou matériau similaire, drain de pied, drain en sous-face, etc...).

Si le projet était concerné par des niveaux d'eau, la mise en œuvre de dispositifs de protection spécifiques (cuvelage étanche, radiers dimensionnés de manière à reprendre les sous-pressions) serait à étudier pour la phase service des ouvrages.

Les eaux de ruissellement issues des surfaces amont devront impérativement être collectées dans ce contexte géologique (formations sensibles aux variations hydriques). Une gestion en toiture des eaux pluviales sera mise en place ainsi qu'un système de noue. Une gestion des eaux pluviales « par étage » sera mise en place pour s'adapter à la déclivité du site.

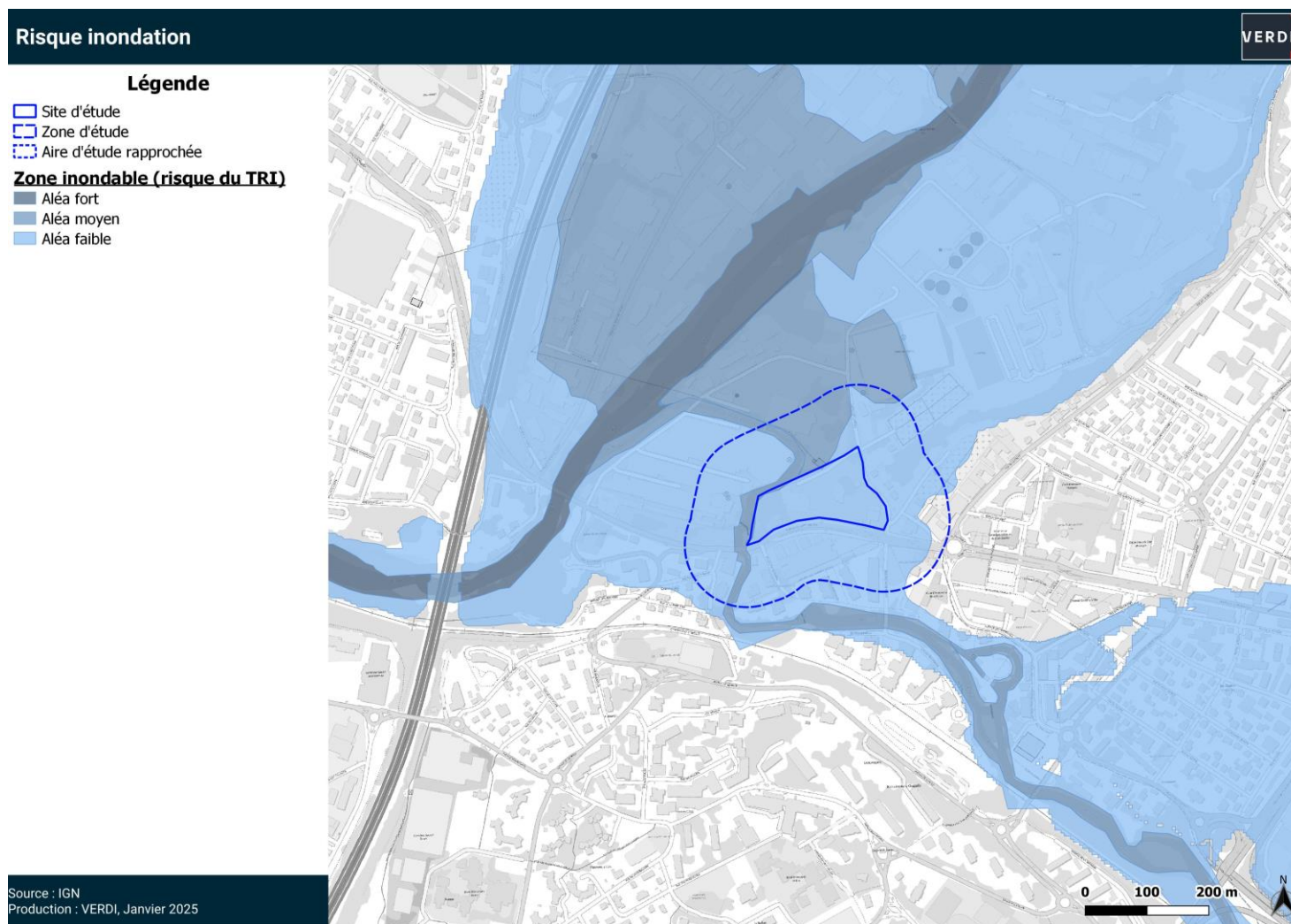
L'exutoire devra se faire dans un endroit adapté, sans risque de déstabilisation de l'endroit concerné et du voisinage, ceci en conformité avec la loi sur l'eau (aucun rejet à proximité des talus).»



Localisation des sondages-ABO ERG Géotechnique

D'après le DDRM, tout le département est exposé à un risque faible feu de forêt. Bien qu'essentiellement urbain, le site présente de la végétation à l'abandon pouvant induire des départs de feux plus rapides.

Le risque d'évènement climatique extrême est de nature évènementielle, non chronique.



Carte du risque d'inondation

Milieu naturel

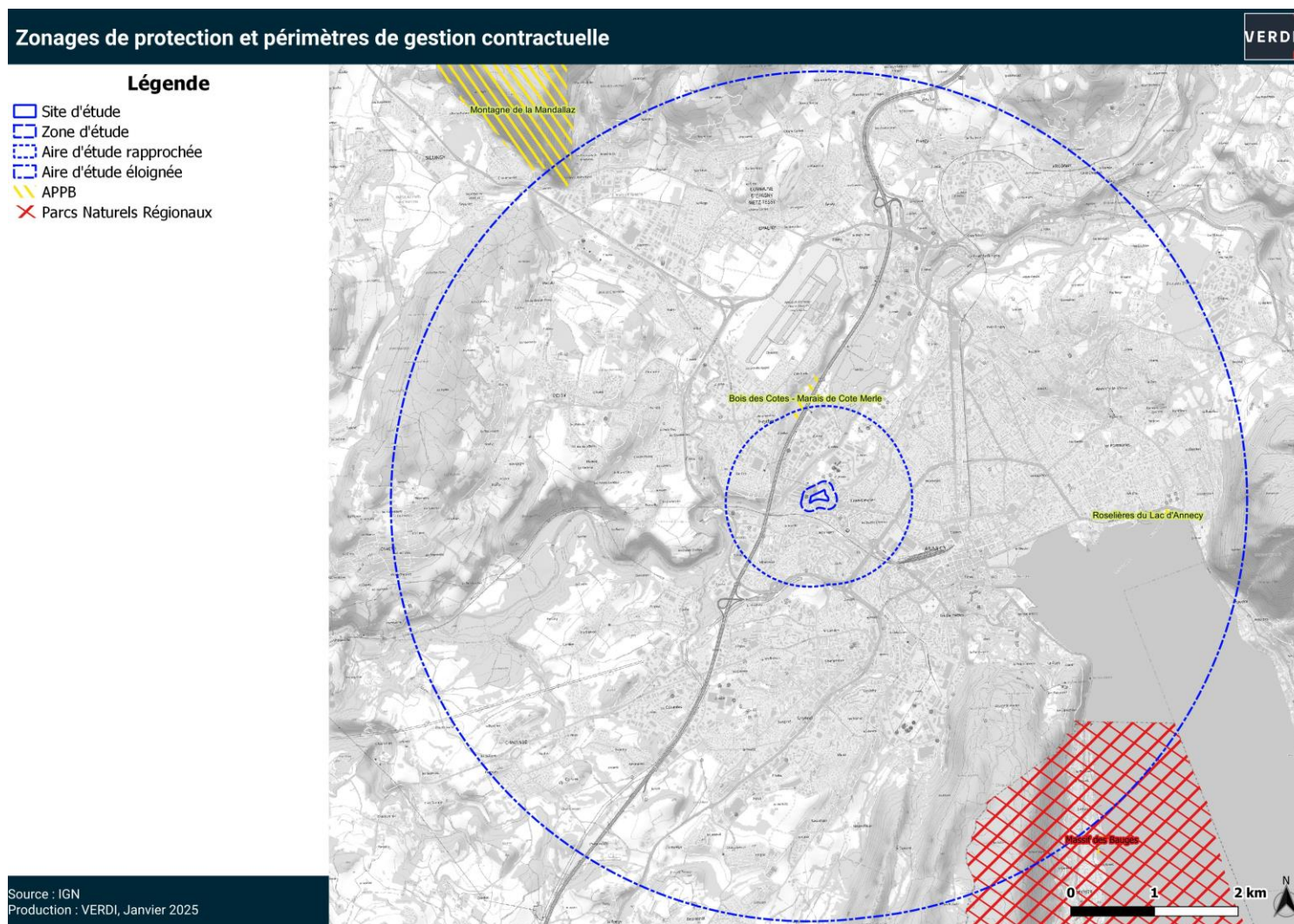
Données de cadrage du patrimoine naturel

Le site d'étude n'est pas localisé au droit de zones d'inventaires ou de périmètres de protection du milieu naturel.

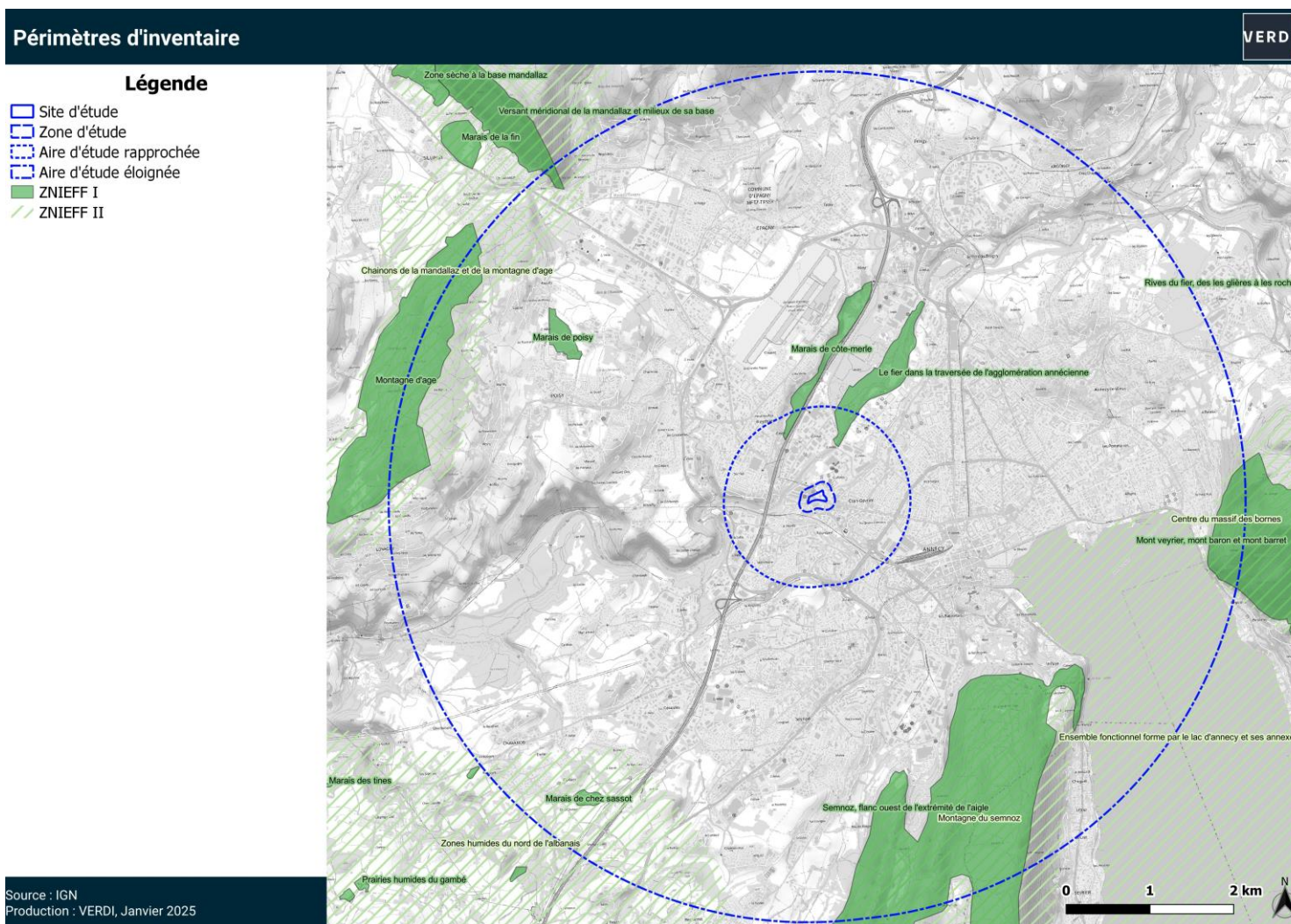
Toutefois, l'aire d'étude est concernée par :

- **Des Arrêtés Préfectoraux de Protection de Biotopes (APPB)** : L'arrêté préfectoral de protection de biotope est pris par un préfet, pour protéger un habitat naturel ou biotope abritant une ou plusieurs espèces animales et/ou végétales sauvages et protégées. 3 APPB sont présents à moins de 5 km du site d'étude :
 - ▶ FR3800737 - Bois des Côtes – Marais de Côte Merle (880 m au Nord du site) ;
 - ▶ FR3800963 - Roselières du Lac d'Annecy (3,6 km à l'Est du site) ;
 - ▶ FR3800215 - Montagne de la Mandallaz (4,6 km au Nord du site).
- **Un Parc Naturel Régional (PNR)** : Le Parc Naturel Régional du Massif des Bauges se situe à 6km du site.
- **Des mesures compensatoires prescrites dans le cadre des atteintes à la biodiversité** : Plusieurs mesures compensatoires prescrites dans le cadre des atteintes à la biodiversité se trouvent à moins de 5km du site d'étude. Le site est directement concerné par une mesure de compensation pour dérogation d'espèces en date du 21/12/2020 pour le projet d'écoquartier de Pré Billy-Pringy. Il s'agit de mesures de restauration/réhabilitation concernant tous types de milieux et plus précisément la restauration de corridors écologiques.
Cette mesure « Modification des modalités de fauche et/ou de pâturage ou modification de la gestion des niveaux d'eau » concerne l'entièreté de la commune et pas uniquement le site de projet.
- **Des Zones Naturelles d'Inventaires Faunistique et Floristique (ZNIEFF)** : 5 ZNIEFF de type 2 et 8 ZNIEFF de type 1 sont recensés à moins de 5 km du site d'étude. Le tableau suivant analyse les ZNIEFF de type 1 recensées à moins d'1 km du site.

Par ailleurs, aucun autre périmètre d'intérêt écologique et aucun site Natura 2000 ne concerne la zone d'implantation.



Zonage de protection et périmètres de gestion contractuelle



Périmètres d'inventaires

Les continuités écologiques

Le site d'étude s'inscrit dans une zone à risque de fragmentation des continuités puisque qu'il se trouve dans un milieu urbanisé considéré comme une rupture de continuité et entre plusieurs trames : des continuums de milieux boisés au Nord, au Sud et à l'Ouest et un continuum de milieux aquatiques avec la présence des cours d'eau du Thiou et du Fier.

Plusieurs obstacles à l'écoulement sont précisés au Sud du site sur le Thiou.

Analyse de la sensibilité écologique du site

L'étude faune/flore réalisée sur 4 saisons est en cours de finalisation. Le diagnostic écologique aboutit à la compréhension du fonctionnement écologique global du site d'étude. A terme, cette démarche permet d'orienter le maître d'ouvrage pour concevoir un projet respectueux de l'environnement, d'éclairer l'autorité administrative sur la nature et le contenu de la décision à prendre.

Dans le cadre de cette procédure, 5 sessions d'investigations écologiques ont été menées (Cf. Annexe 8 – Fiche de terrain écologue).

Celle-ci ont permis d'éclaircir les enjeux suivants :

- Concernant la flore, plusieurs espèces floristiques ont été identifiées dont Tulipe de Gesner (*Tulipa gesneriana*), mais qui ne représente pas un enjeu notable ;
- Concernant les chiroptères, des nombreux arbres favorables aux chiroptères ont été identifiés dans les boisements. Par ailleurs, les bâtiments condamnés et abandonnés constituent des habitats favorables au gîte des chauves-souris. Une attention particulière doit donc être portée sur ces bâtiments lors de leur destruction ;
- Concernant l'avifaune, plusieurs espèces ont été identifiées dans les vergers et dans les bâtiments abandonnés, toutefois aucun enjeu majeur n'a été identifié.
- Concernant les reptiles, les insectes, les mammifères et les amphibiens, aucuns enjeux majeurs n'ont été identifiés.

Mesures qui seront mise en place pour la protection des milieux naturels :

- Respecter les périodes d'abattage/débroussaillage/démolition de la maison;
- traiter les invasives

- insertion de nichoirs dans les bâtiments
- utilisation d'espèces végétales locale pour les plantations
- Mettre en place un protocole spécifique en amont de la démolition des bâtiments existants, afin de s'assurer de l'absence de chauves-souris dans la zone
- Adapter l'éclairage à la faune nocturne
- Préserver l'espace de verger existant
- Préserver autant que possible les arbres existants et limiter l'imperméabilisation au strict nécessaire

Le rapport de diagnostic écologique complet ainsi que les mesures ERC associées sera rendu avant la fin de l'année.

Milieu humain et patrimoine

Documents d'urbanisme et de planification territoriale

La commune déléguée d'Annecy de Cran-Gevrier est régie par un PLU qui inclus le projet dans son règlement puisque la majorité du site est classé en zone spécifique UDb.

Le site d'étude se situe à l'Ouest en zone N, zone contraignant les constructions et aménagements. De plus, deux emplacements réservés situés au Nord et à l'Est ne permettent pas la possibilité d'une modification de destination. Une petite partie du site au Nord et à l'Est est concernée par un emplacement réservé qui concerne à l'Est l'élargissement du chemin des Grèves et au Nord l'aménagement d'un chemin piéton donnant accès aux berges du Thieu depuis le chemin des Grèves.

Un PLUi est en cours d'élaboration et arrêté. Le secteur sera zoné en Uac2et encadré par une OAP :



PLUi Grand Annecy, arrêté

Servitudes d'utilité publique, les réseaux et les équipements

Plusieurs réseaux électriques concernent le site d'étude et desservent déjà les bâtiments en place.

Le site d'étude ne présente pas d'autres réseaux ou servitudes.

Les voies de communication

Le site d'étude est facilement accessible par le réseau autoroutier, départemental et par l'avenue de la république mais également par les transports en commun depuis Annecy. L'arrêt de bus « papeterie », lignes 1 et 12, est accolé au projet le long de l'avenue de la république.

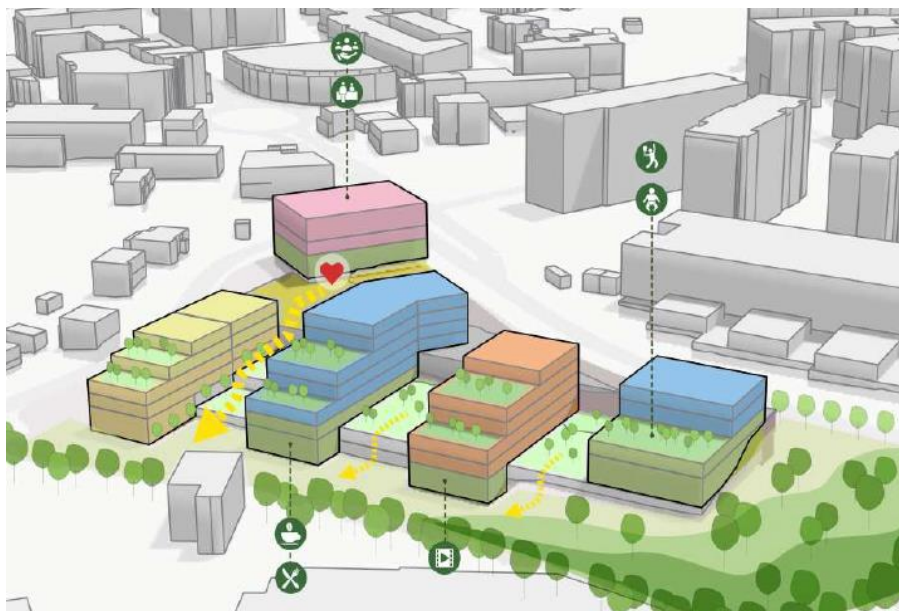


Cadre de vie, commodités du voisinage, santé et sécurité

Le site d'étude s'inscrit en zone urbaine au carrefour de plusieurs pôles importants du quartier tel que les Papeteries, des commerces, etc.

Le trafic routier sur l'avenue de la République est la principale source sonore autour du site d'étude. Classée en catégorie 3 des infrastructures bruyantes, une bande de 100 m autour de l'avenue est affectée par le bruit.

Le bruit affecte essentiellement les bâtiments d'hébergement, ceux-ci (en jaune sur le plan ci-dessous) sont protégés de l'avenue de la république par un autre bâtiments (services et audiovisuel) faisant office de barrière aux nuisances sonores. De part la topographie du site, les bâtiment se trouveront également en contre bas de la route et seront protégés des nuisances.



La commune connaît plusieurs risques industriels qui ne concernent cependant pas le site d'étude.

La qualité de l'air est potentiellement dégradée par la proximité de l'A41. L'enjeu est fort puisqu'il s'agit de ne pas la dégrader davantage.

Les activités économiques

La commune accueillant le site d'étude bénéficie d'un bon taux d'équipements et de services pour maintenir ou attirer les populations. L'économie annécienne est tournée vers les services mais un nouveau secteur dynamise l'économie actuelle avec les métiers de l'image animée.

Le site d'étude se situe dans un secteur bénéficiant de moins qu'équipements de proximités pour la population et des commerces et services se situent directement sur le site. Il se trouve par ailleurs dans un secteur économique tournée vers l'industrie créative et l'image numérique avec la présence des Papeteries.

Le site d'étude se situe à distance du centre historique d'Annecy et du lac, pôles touristiques du territoire. Il reste néanmoins concerné par la turbine science, centre de découverte ludique et éducative des sciences.

Aucun itinéraire de randonnée ou de cyclisme ne le concerne.

Paysage et patrimoine

Les monuments historiques et éléments d'intérêts se situent en retrait visuel du site d'étude et aucun patrimoine ne concerne l'aire d'étude rapprochée.

Le site d'étude se trouve dans un contexte urbain marqué par un passé industriel à proximité du torrent du Thiou, élément clé du paysage à revaloriser.

L'enjeu est fort depuis les voies de communication au Sud et à l'Est puisqu'elles sont des voies utilisées par les riverains que ce soit à pied, à vélo ou en véhicules motorisés.

Synthèse des enjeux environnementaux

Thème	Synthèse du contexte de l'état initial	Enjeux
Climat et potentiel solaire	La commune d'Annecy bénéficie d'un climat de type montagnard avec des effets atténués en raison de la présence du lac qui tempère localement. Le site d'étude se situe dans un territoire au climat tempéré avec des températures annuelles moyennes de 11,8°C.	Nul
Changement climatique	La lutte contre le réchauffement climatique est actuellement un enjeu majeur à l'échelle mondiale face aux constats des dernières décennies et au regard des impacts qu'il engendre.	Majeur
Topographie	Le site d'étude présente une topographie marquée avec des pentes supérieures à 30 % ce qui peut entraîner des contraintes techniques et des ruissellements des eaux plus importants.	Fort
Géologie et pédologie	Le site d'étude est concerné par un sol alluvionnaire de fond de vallées et des dépôts lacustres en toute logique avec le contexte hydrologique du territoire. Les sous-sols en places donnent lieu à des fluvisols en majorités (60%) au Nord et des Calcisols (60%) au Sud.	Faible
Sites et sols pollués	Plusieurs anciens sites industriels ont généré une pollution sur le site d'étude et plusieurs autres sites pollués ou potentiellement pollués sont présents à proximité.	Majeur
Eaux superficielles	Le Thiou, affluent du Fier, longe l'Ouest du site d'étude. Le site s'inscrit donc sur le bassin versant spécifique du Thiou (FRDR536), cours d'eau qui présentait un état écologique moyen. Le SDAGE lui confère donc un objectif moins strict de bon état écologique pour raison de faisabilité technique et de coût disproportionnés et de bon état chimique depuis 2015.	Fort
Zones humides	Les Fluvisols, sols présents sur le site d'étude, sont des sols typiques des zones humides. Toutefois, aucunes zones humides n'ont été identifiées au droit de la parcelle de projet.	Faible
Eaux souterraines	Le site d'étude se situe sur l'aquifère des formations variées de l'Avant-Pays Savoyard dans le bassin versant du Rhône (FRDG511) qui est en bon état écologique et chimique depuis 2015. Aucun prélèvement d'eau ni de captage AEP ne concerne l'aire d'étude rapprochée.	Faible
Risque d'instabilité des sols	La commune sur laquelle s'inscrit le site d'étude est classée en zone de sismicité modéré mais aucun séisme n'a été ressenti sur celle-ci. Le site d'étude n'est concerné par aucun mouvement de terrain ou cavités. Il est cependant concerné par aléa retrait gonflement des argiles moyen pouvant entraîner des mouvements de terrain.	Faible
Risque inondation	Le site d'étude est totalement concerné par un risque inondation puisque la rivière du Thiou le longe à l'Ouest. En effet, la commune d'Annecy se situe sur un TRI qui classe le site d'étude comme étant en zone d'aléa inondation faible. Le site est aussi concerné par un PPR qui classe le site d'étude comme étant en dehors des zonages réglementaires à risque. Des zones potentiellement sujettes aux débordements de nappe et aux inondations de cave le concerne également.	Modéré
Risque incendie	D'après le DDRM, tout le département est exposé à un risque faible feux de forêt. Bien qu'essentiellement urbain, le site présente de la végétation à l'abandon pouvant induire des départs de feux plus rapides.	Très faible

Thème	Synthèse du contexte de l'état initial	Enjeux
Risque d'évènement climatique extrême	Le risque d'évènement climatique extrême est de nature événementielle, non chronique.	Très faible
Urbanisme	La commune déléguée d'Annecy de Cran-Gevrier est régie par un PLU qui inclus le projet dans son règlement puisque la majorité du site est classé en zone spécifique UDb.	Positif
	Le site d'étude se situe à l'Ouest en zone N, zone contraignant les constructions et aménagements. De plus, deux emplacements réservés situés au Nord et à l'Est ne permettent pas la possibilité d'une modification de destination.	Majeur
Réseaux et servitudes	Plusieurs réseaux électriques concernent le site d'étude et desservent déjà les bâtiments en place. Le site d'étude ne présente pas d'autres réseaux ou servitudes.	Très faible
Les voies de communication	Le site d'étude est facilement accessible par le réseau autoroutier, départemental et par l'avenue de la république mais également par les transports en commun depuis Annecy.	Positif
Riverains	Le site d'étude s'inscrit en zone urbaine au carrefour de plusieurs pôles importants du quartier tel que les Papeteries, des commerces, etc.	Positif
Contexte sonore	Le trafic routier sur l'avenue de la République est la principale source sonore autour du site d'étude. Classée en catégorie 3 des infrastructures bruyantes, une bande de 100 m autour de l'avenue est affectée par le bruit.	Modéré
Risque technologique	La commune connaît plusieurs risques industriels qui ne concernent cependant pas le site d'étude.	Très faible
Qualité de l'air	La qualité de l'air est potentiellement dégradée par la proximité de l'A41. L'enjeu est fort puisqu'il s'agit de ne pas la dégrader davantage.	Fort
Équipements des communes	La commune accueillant le site d'étude bénéficie d'un bon taux d'équipements et de services pour maintenir ou attirer les populations. L'économie annécienne est tournée vers les services mais un nouveau secteur dynamise l'économie actuelle avec les métiers de l'image animée. Le site d'étude se situe dans un secteur bénéficiant de moins qu'équipements de proximités pour la population et des commerces et services se situent directement sur le site. Il se trouve par ailleurs dans un secteur économique tournée vers l'industrie créative et l'image numérique avec la présence des Papeteries.	Fort
Tourisme et loisirs	Le site d'étude se situe à distance du centre historique d'Annecy et du lac, pôles touristiques du territoire. Il reste néanmoins concerné par la turbine science, centre de découverte ludique et éducative des sciences. Aucun itinéraire de randonnée ou de cyclisme ne le concerne.	Faible
Patrimoine protégé	Les monuments historiques et éléments d'intérêts se situent en retrait visuel du site d'étude et aucun patrimoine ne concerne l'aire d'étude rapprochée.	Nul
Perceptions du site	Le site d'étude se trouve dans un contexte urbain marqué par un passé industriel à proximité du torrent du Thiou, élément clé du paysage à revaloriser. L'enjeu est fort depuis les voies de communication au Sud et à l'Est puisqu'elles sont des voies utilisées par les riverains que ce soit à pied, à vélo ou en véhicules motorisés.	Fort

INCIDENCES ENVIRONNEMENTALES DU PROJET

Le projet consiste en la requalification d'une friche industrielle en cœur de l'espace urbain.

Les principales incidences négatives du projet sont :

- Légère augmentation des besoins en eau potable et de la quantité d'eaux usées à traiter, même si le territoire ne présente pas de tension sur la ressource à ce jour
- Impacts potentiels sur les chiroptères et sur l'avifaune
- Légère augmentation de la vulnérabilité face aux risques naturels (inondation et retrait et gonflement des argiles)
- Exposition de nouvelles populations aux nuisances (sonores, olfactives)
- Légère augmentation de la quantité de déchets à traiter
- Modification du cadre de vie de la zone environnante

Pour atténuer ces incidences environnementales, plusieurs mesures d'évitement et de réduction sont proposées :

- Mettre en place un protocole spécifique en amont de la démolition des bâtiments existants, afin de s'assurer de l'absence de chauves-souris dans la zone
- Adapter l'éclairage à la faune nocturne
- Préserver l'espace de verger existant
- Préserver autant que possible les arbres existants et limiter l'imperméabilisation au strict nécessaire
- Favoriser l'usage de matériaux poreux et drainant
- Garantir une isolation optimale des futurs bâtiments pour réduire les nuisances des futures populations et usagers (certification)

Par ailleurs le projet aura des incidences positives sur le site existant, puisqu'il contribuera à la dépollution des sols et à la revalorisation des espaces verts.

Finalement, le projet n'engendrera pas d'incidences environnementales majeures. Les incidences environnementales, après application des mesures proposées seront faibles. Par ailleurs, ce projet contribuera à une amélioration de la situation existante de ce site qui est aujourd'hui une friche industrielle.

ANNEXE 8 - FICHE TERRAIN ECOLOGUE

**Campus Cluster Papeterie -
Inventaires faune flore**

FICHE TERRAIN N°4 – *Mai 2025*



Fiche de terrain N°4

CLIENT	Grand Annecy
COMMUNE	Annecy
ETUDE	Inventaire faune flore dans la mission AMO DD

Conditions de passage					
Dates	Période	Thématique	Méthodes	Conditions météorologiques	Observateurs
17/02/2025	Jour	Flore Mammifères Avifaune Amphibiens	Prospection aléatoire	Pas de nuage T° : 10°C Pas de vent, ni de pluie	Anaïs BALAÏN
	Nuit	Amphibiens	Prospection aléatoire et écoute	Pas de nuage T° : 2°C Pas de vent, ni de pluie	Anaïs BALAÏN
18/03/2025	Nuit	Amphibiens	Prospection aléatoire et écoute	Ciel dégagé T° : 6°C Pas de vent ni de pluie	Anaïs BALAÏN Charlotte Carlet
19/03/2025	Jour	Flore Avifaune Chiroptères	Prospection aléatoire Points IPA	Ciel dégagé T° : 4 à 7°C Pas de vent ni de pluie	Anaïs BALAÏN Charlotte Carlet
28/04/2025	Nuit	Chiroptères	Pose de SM4	Ciel dégagé T° : 9 à 15°C Vent faible Pas de pluie	Charlotte Carlet
29/04/2025	Nuit	Chiroptères	Pose de Sm4	Ciel dégagé T° : 7 à 17°C Pas de vent ni pluie	Charlotte Carlet
30/04/2025	Jour	Avifaune Flore Mammifères Reptiles Insectes	Points IPA Prospection aléatoire	Ciel dégagé T° : 16 à 20°C Vent faible Pas de pluie	Charlotte Carlet

26/05/2025	Jour	Avifaune Flore Mammifères Reptiles Insectes	Points IPA Prospection aléatoire	Ciel couvert à 60% T° : 14 à 20°C Pas de vent ni de pluie	Anaïs BALAÏN Charlotte Carlet
------------	------	---	--	---	----------------------------------

EQUIPE INTERVENANTE	
Ecologue généraliste, spécialité botanique	Anaïs BALAÏN
Ecologue généraliste, spécialité ornithologie et entomofaune	Charlotte Carlet

CHAPITRE I - RESULTATS DES PROSPECTIONS

FEVRIER 2025

Flore

Ce premier passage concernant les habitats et la flore a pour but d'identifier les entités globales, et de faire un premier point sur les espèces exotiques envahissantes. 22 espèces floristiques ont été identifiées, dont 4 peuvent être considérées comme espèces exotiques envahissantes (EEE) : le *Buddleja* (*Buddleja davidii*), l'Herbe de la Pampa (*Cortaderia selloana*), le Laurier-cerise (*Prunus laurocerasus*), et la Véronique de Perse (*Veronica persica*). Le *Buddleja* est très abondant sur site. Souvent utilisé comme essence ornementale, on le retrouve ainsi à différents endroits du site d'étude (cf. Carte chapitre suivant). La Véronique de Perse est exotique mais non envahissante.

Avifaune

Six espèces ont été inventoriées sur site lors du passage. Parmi elles, trois espèces sont protégées : le Grand cormoran (*Phalacrocorax carbo*) observé en vol au-dessus du site, la Mésange bleue (*Cyanistes caeruleus*) entendue dans le jardin à l'ouest, et le Rougequeue noir (*Phoenicurus ochruros*) observé sur le site de démolition.

Mammifères

Aucun mammifère ou indice de présence n'a été observé sur le site. La situation du site d'étude en zone urbanisée ne favorise pas la présence de grand mammifère, bien que certaines espèces comme l'Ecureuil roux soient potentielles.

Chiroptères

De nombreux arbres favorables aux chiroptères ont été identifiés dans le boisement situé à l'ouest du site d'étude. La majorité d'entre eux présente un enlèvement important, offrant de nombreuses caches pour les chauves-souris. De plus, les bâtiments condamnés et abandonnés constituent des habitats favorables au gîte des chauves-souris, qu'il s'agisse de gîte d'hivernage, de gîte de reproduction ou de gîte de transit. Que ce soit dans la toiture, dans les volets, dans les combles ou même dans les pièces non utilisées, les chauves-souris peuvent être présentes.

Une attention particulière doit donc être portée sur ces bâtiments lors de leur destruction. Pour rappel, il s'agit d'espèces protégées au niveau national. Il est donc strictement interdit de les détruire, de les transporter ou de les commercialiser, ainsi que de détruire ou détériorer leurs habitats. Or la destruction

d'espèces animales protégées et de leurs habitats constitue un délit prévu par l'article L.411-1 du code de l'environnement.

Une recherche de guano et de traces à l'intérieur des bâtiments semble essentielle afin de confirmer l'utilisation.

Un protocole spécifique devra être mis en place en amont de la démolition des bâtiments, afin de s'assurer de l'absence de chauves-souris.

Amphibiens

Le site n'est globalement pas très favorable. Le boisement à l'Ouest pourrait être favorable aux amphibiens, mais il n'y a pas de points d'eau permettant leur reproduction à proximité. Les seuls habitats favorables à la reproduction des amphibiens, à savoir des ornières en eau, se situent dans la zone de démolition (visible depuis le haut du talus). Aucun mâle chanteur n'a été entendu ou observé. Les faibles températures de la nuit peuvent expliquer cette absence.

Reptiles

De nombreux ronciers présents sur site rendent le site favorable au groupe des reptiles. Le milieu urbanisé est très favorable au Lézard des murailles (*Podarcis muralis*).

MARS 2025

Flore

21 nouvelles espèces végétales ont été identifiées, dont la Scille à deux feuilles (*Scilla bifolia*), espèce précoce qui apprécie les boisements. On la retrouve souvent avec la primevère ou encore les anémones des bois (*Anemone nemorosa*).

Toutes les espèces sont communes et aucune ne présente un statut. Seule la Jonquille des bois (*Narcissus pseudonarcissus*) présente un statut de protection dans certains départements tels que la Drôme ou l'Isère. En revanche, elle ne fait l'objet d'aucun statut dans le département de la Haute-Savoie.

L'accès à la zone de démolition a permis de pointer de nouvelles localisations de Buddleja.

Avifaune

Un total de 17 espèces a été recensé avec la méthode des IPA (Indices Ponctuels d'Abondance). Ces espèces représentent un cortège d'espèces communes et ubiquistes pour la plupart. 10 d'entre elles sont protégées au niveau national telles que le Moineau domestique (*Passer domesticus*), espèce dont la nidification est avérée sur les bâtiments du site d'étude (notamment la station de lavage). Le Roitelet huppé (*Regulus regulus*), en plus de son statut d'espèce protégée, est aussi une espèce classée « Vulnérable » sur la liste rouge régionale des oiseaux nicheurs. Elle a été contactée dans la zone arborée proche du torrent. Sa nidification n'est cependant pas confirmée mais possible. De plus, sur le bâtiment électrique et la station de lavage se trouvent d'anciens nids d'hirondelles, ce qui prouve l'utilisation de ces bâtiments par ces oiseaux pour la reproduction.

Chiroptères

Le bâtiment acquis récemment par la Communauté d'Agglomération du Grand Annecy a pu être visité en présence de Mme Soizic Videment. Les seules ouvertures présentes dans le bâtiment sont situées dans les combles et peuvent permettre l'entrée de colonies de chiroptères dans la maison. Jusqu'à aujourd'hui, aucune utilisation ne semble avoir été faite par des chiroptères, en l'absence d'observation de guano au sol. Une potentialité est tout de même à prendre en compte.

Amphibiens

Une prospection nocturne a été réalisée sur les points d'eau identifiés de jour. Ceux-ci correspondent à des ornières présentes dans le chantier de démolition en cours. Aucun amphibien n'y a été vu ou entendu. La modification du site et notamment des ornières régulièrement peut jouer en défaveur des amphibiens, sans pour autant rendre leur présence impossible.

AVRIL 2025

Avifaune

Un total de 16 espèces a pu être recensé dont 6 nouvelles espèces. Parmi elles peuvent être citées l'Hirondelle de fenêtre (*Delichon urbicum*) et le Martinet noir (*Apus apus*), deux espèces protégées et classées « quasi-menacées » sur la liste rouge régionale. Des nids d'Hirondelles de fenêtre sont présents sur le bâtiment du garage présent au sud du site et sont actuellement utilisés. Les Martinets noirs, quant à eux, ont uniquement été observés en chasse en dessus du site, mais aucun comportement de nidification n'a été observé.

Plusieurs individus de Moineaux domestiques (*Passer domesticus*) ont aussi été observés au niveau du bâtiment faisant des allers retours dans des nids, ce qui permet de conclure à une reproduction avérée.

Chiroptères

Afin de mieux connaître l'activité chiroptérologique sur le site d'étude, un enregistreur SM4 a été placé dans le verger présent à l'Ouest du site. Il est resté en place du 28 au 30 avril et permettra d'identifier les activités réalisées par les espèces dans le secteur (transit, gîte, nourrissage...).

Reptiles

Une seule espèce a pu être observée lors des prospections : le Lézard des murailles (*Podarcis muralis*). Deux individus ont été contactés sur le parking du garage présent à l'Est du site. L'espèce est protégée au niveau français et européen (annexe IV de la Directive Habitats). Cette espèce étant ubiquiste, elle peut être présente dans une large gamme d'habitats présents sur le site d'étude (fourrés, haies, pierriers, lisières...).

Amphibiens

Aucune prospection nocturne n'a été réalisée lors de ce passage, du fait du manque de points d'eau suffisamment favorables. Ainsi, aucune espèce n'a pu être contactée.

Insectes

Une seule espèce a été identifiée sur le site d'étude : le Tircis (*Pararge aegeria*). Cette espèce est une espèce très commune dans les boisements et les lisières forestières. Elle ne possède aucun enjeu particulier.

Flore

Un total de 37 espèces a été recensé dont 29 nouvelles non observées lors des précédents passages. Une seule espèce possède un enjeu notable : la Tulipe de Gesner (*Tulipa gesneriana*). L'espèce est protégée au niveau national. Plusieurs pieds ont été identifiés dans la zone de verger. Cependant, cette espèce est souvent plantée dans les jardins pour une fonction ornementale, ce qui semble être le cas ici. En effet, à l'état sauvage, l'espèce est inféodée aux boisements de feuillus. Son statut de protection n'est ainsi pas pris en compte dans le cadre de ce projet.

MAI 2025*Avifaune*

13 espèces ont été recensées lors des prospections du mois de mai. Parmi elles, deux nouvelles espèces ont été identifiées : le Chardonneret élégant (*Carduelis carduelis*) et la Nette rousse (*Netta rufina*). Le Chardonneret élégant est une espèce protégée et classée « vulnérable » sur la liste rouge. Les zones embroussaillées et de verger sur le site sont favorables à la reproduction de l'espèce, les prochains passages sur site permettront de confirmer ou infirmer cette potentialité. La Nette rousse, quant à elle, est une espèce classée « en danger » sur la liste rouge régionale. Elle ne possède cependant aucune protection. Un seul individu a été observé en vol au-dessus du site d'étude. Les habitats présents sur le site ne correspondent pas à une zone de reproduction ni à une zone de nourrissage de l'espèce. Son enjeu ne sera ainsi pas pris en compte dans les analyses.

Tableau 1. Espèces recensées par point IPA sur un cycle annuel complet.

Espèce	IPA 1	IPA 2
Chardonneret élégant		05.25
Corbeau freux	03.25	
Corneille noire		03.25 04.25
Fauvette à tête noire	03.25 04.25 05.25	03.25 04.25 05.25
Geai des chênes	04.25	
Grimpereau des jardins	04.25	
Hirondelle de fenêtre	05.25	04.25 05.25
Grive musicienne	04.25	
Martinet noir	05.25	04.25 05.25
Merle noir	03.25 04.25 05.25	03.25 05.25
Mésange à longue queue		04.25
Mésange bleue	03.25 05.25	03.25
Mésange charbonnière	04.25 05.25	03.25
Moineau domestique		03.25 04.25 05.25
Nette rousse		05.25
Pigeon ramier		03.25 04.25 05.25
Pinson des arbres		03.25
Pouillot véloce		03.25
Roitelet huppé	03.25	
Rougegorge familier	03.25	03.25 05.25
Rougequeue noir		04.25 05.25
Serin cini		04.25

Espèce	IPA 1	IPA 2
Tourterelle turque	03.25	03.25 04.25 05.25
Troglodyte mignon	04.25	04.25

Reptiles

Aucune espèce n'a été contactée lors des prospections.

Insectes

Aucune nouvelle espèce n'a pu être observée sur le site d'étude.

JUIN 2025*Avifaune*

14 espèces ont été recensées lors des prospections du mois de mai. Toutes ont déjà été observées lors des précédentes prospections et aucune nouvelle donnée spécifique n'est à noter. Plusieurs espèces comme le Chardonneret élégant, l'Hirondelle de fenêtre ou encore la Fauvette à tête noire utilisent une partie du site comme zone de nidification de manière certaine.

Tableau 2. Espèces recensées par point IPA sur un cycle annuel complet.

Espèce	IPA 1	IPA 2
Chardonneret élégant		05.25 06.25
Corbeau freux	03.25	
Corneille noire		03.25 04.25 06.25
Fauvette à tête noire	03.25 04.25 05.25 06.25	03.25 04.25 05.25 06.25
Geai des chênes	04.25	
Grimpereau des jardins	04.25	
Hirondelle de fenêtre	05.25	04.25 05.25 06.25
Grive musicienne	04.25	
Martinet noir	05.25	04.25 05.25 06.25
Merle noir	03.25 04.25 05.25 06.25	03.25 05.25 06.25
Mésange à longue queue		04.25
Mésange bleue	03.25 05.25	03.25 06.25
Mésange charbonnière	04.25 05.25 06.25	03.25 06.25

Espèce	IPA 1	IPA 2
Moineau domestique		03.25 04.25 05.25 06.25
Nette rousse		05.25
Pigeon ramier		03.25 04.25 05.25 06.25
Pinson des arbres		03.25 06.25
Pouillot véloce		03.25
Roitelet huppé	03.25	
Rougegorge familier	03.25 06.25	03.25 05.25 06.25
Rougequeue noir		04.25 05.25 06.25
Serin cini		04.25 06.25
Tourterelle turque	03.25	03.25 04.25 05.25
Troglodyte mignon	04.25	04.25

Reptiles

Plusieurs individus de Léopard des murailles ont été contactés à l'est et au nord du site d'étude. Cette espèce est protégée au niveau national.

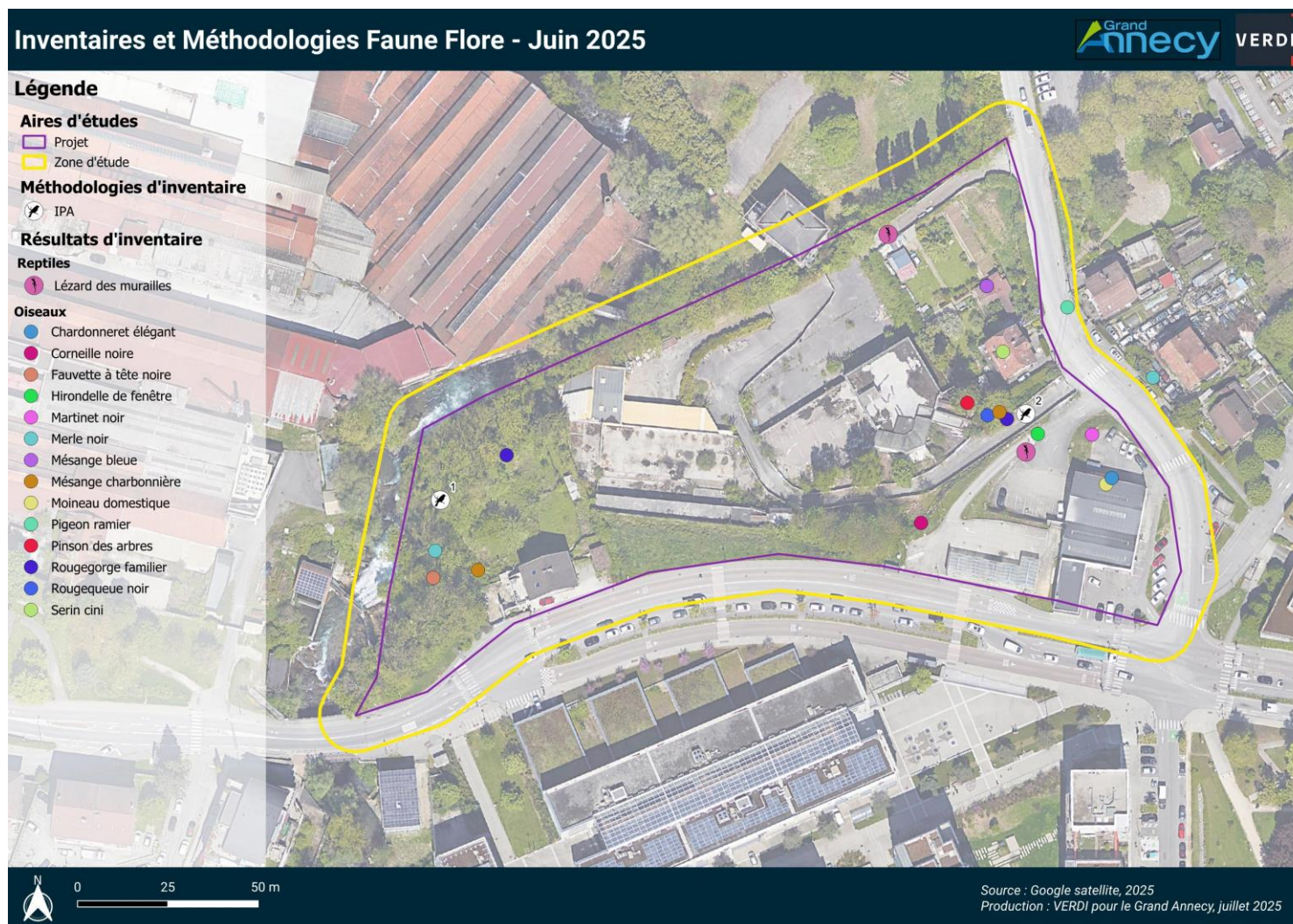
Insectes

Seules 3 espèces ont été contactées sur le site d'étude dont le Tircis, déjà observé lors d'une précédente prospection. Les autres espèces sont la Piéride de la rave (*Pieris rapae*) et la Coccinelle asiatique (*Harmonia axyridis*). Aucune de ces espèces ne possède d'enjeu. De plus, la Coccinelle asiatique est une espèce considérée comme exotique envahissante au niveau national.

Flore

Au total, 42 nouvelles espèces ont été identifiées lors de ce passage. Aucune ne possède d'enjeu, mais plusieurs sont des espèces exotiques envahissantes qui pourraient nécessiter des mesures de gestion afin de limiter leur propagation.

CHAPITRE II - CARTOGRAPHIES



CHAPITRE III - LISTE DES ESPECES INVENTORIEES

Toutes les espèces inventoriées sont récapitulées dans les tableaux suivants (selon les différents taxons étudiés). La date d'observation est spécifiée pour chaque espèce.

Sigles utilisés (les textes de références pour la faune sont précisés à la fin du rapport).

[DH] (I, II, III, IV, V) : Directive Habitats Faune Flore Annexes I, II, III, IV, V –

[DO] (I) : Directive Oiseaux Annexe I –

[PN] (1, 2, 3, 4) : Protection nationale article 1, 2, 3, 4.

[PNA] : Plan National d'Action

[LRM/LRE/LRN/LRR] : Liste Rouge Mondiale, Européenne, Nationale, Régionale

[LRRn, h, p] : Liste Rouge Régionale nicheur, hivernant, de passage

[ZH] : Espèce caractéristique de zone humide

[EEE] : Espèce Exotique Envahissante

[Z] : Espèce déterminante de ZNIEFF en région – Zone biogéographique continentale – Zone alpine

FLORE

LISTE FLORE

Famille	Nom scientifique	Nom vernaculaire	[DH]	[PN]	[PNA]	[LRM]	[LRE]	[LRN]	[ZH]	[EEE]	[LRR] RA	[PR] RA	[Z] RA	02/2025	03/2025	04/2025	05/2025	06/2025
Sapindaceae	<i>Acer palmatum</i> (Thunb., 1784)	Érable japonais				LC		NA										X
Sapindaceae	<i>Acer platanoides</i> (L., 1753)	Érable plane, Plane				LC	LC	LC			LC			X			X	
Apiaceae	<i>Aegopodium podagraria</i> (L., 1753)	Pogagraire, Herbe aux goutteux, Fausse Angélique						LC			LC							X
Lamiaceae	<i>Ajuga reptans</i> (L., 1753)	Bugle rampante, Consyre moyenne						LC			LC					X		
Amaryllidaceae	<i>Allium ursinum</i> (L., 1753)	Ail des ours, Ail à larges feuilles					LC	LC			LC				X			
Amaryllidaceae	<i>Allium vineale</i> (L., 1753)	Ail des vignes, Oignon bâtard					LC	LC			LC							X
Brassicaceae	<i>Alyssum robertianum</i> (Bernard, Godr. & Gren., 1848)	Passerage de Robert, Alysse de Robert						LC								X		
Orchidaceae	<i>Anacamptis pyramidalis</i> (L.) Rich., 1817	Orchis pyramidal, Anacamptis en pyramide					LC	LC			VU							X
Poaceae	<i>Anisantha sterilis</i> (L.) Nevski, 1934	Brome stérile					LC	LC			LC					X		
Plantaginaceae	<i>Antirrhinum</i> (L., 1753)	Muflier, Antirrhine														X		
Poaceae	<i>Arrhenatherum elatius</i> (L.) P.Beauv. ex J.Presl & C.Presl, 1819	Fromental élevé, Ray-grass français					LC	LC			LC					X		
Asteraceae	<i>Artemisia absinthium</i> (L., 1753)	Armoise absinthe, Herbe aux vers					LC	LC			LC							X
Araceae	<i>Arum italicum</i> (Mill., 1768)	Gouet d'Italie, Pied-de-veau						LC			LC				X			
Asteraceae	<i>Bellis perennis</i> (L., 1753)	Pâquerette						LC			LC			X				
Poaceae	<i>Bromopsis erecta</i> (Huds.) Fourr., 1869	Brome érigé				LC		LC			LC					X		
Cucurbitaceae	<i>Bryonia cretica</i> (L., 1753)	Bryone dioïque						LC			LC							X
Scrophulariaceae	<i>Buddleja davidii</i> (Franch., 1887)	Buddleja du père David, Arbre à papillon, Arbre aux papillons						NA		A5				X				
Buxaceae	<i>Buxus sempervirens</i> (L., 1753)	Buis commun, Buis sempervirent					LC	LC			LC			X				
Brassicaceae	<i>Capsella bursa-pastoris</i> (L.) Medik., 1792	Capselle bourse-à-pasteur, Bourse-de-capucin					LC	LC			LC						X	

Grand Annecy - CAMPUS CLUSTER PAPETERIEFiche terrain n°4 - Inventaire FFH

Famille	Nom scientifique	Nom vernaculaire	[DH]	[PN]	[PNA]	[LRM]	[LRE]	[LRN]	[ZH]	[EEE]	[LRR] RA	[PR] RA	[Z] RA	02/2025	03/2025	04/2025	05/2025	06/2025
Brassicaceae	<i>Cardamine hirsuta</i> (L., 1753)	Cardamine hérissée, Cresson de muraille						LC			LC				X			
Cyperaceae	<i>Carex divulsa</i> (Stokes, 1787)	Laïche écartée						LC				LC					X	
Cyperaceae	<i>Carex flacca</i> (Schreb., 1771)	Laïche glauque, Langue-de-pic						LC				LC					X	
Cyperaceae	<i>Carex pairae</i> (F.W.Schultz, 1868)	Laïche de Paira						LC			LC							X
Cyperaceae	<i>Carex spicata</i> (Huds., 1762)	Laïche en épis						LC			LC							X
Pinaceae	<i>Cedrus deodara</i> (Roxb. ex D.Don) G.Don, 1830	Cèdre de l'Himalaya				LC		NA										X
Rosaceae	<i>Chaenomeles japonica</i> (Thunb.) Lindl. ex Spach, 1834	Cognassier du Japon, Pommier du Japon, Chénomèle du Japon													X			
Papaveraceae	<i>Chelidonium majus</i> (L., 1753)	Grande chélidoine, Herbe à la ver-rue, Éclaire					LC	LC			LC			X				
Asteraceae	<i>Cirsium arvense</i> (L.) Scop., 1772	Cirse des champs, Chardon des champs						LC			LC							X
Ranunculaceae	<i>Clematis vitalba</i> (L., 1753)	Clématite des haies, Herbe aux gueux						LC			LC			X				
Convolvulaceae	<i>Convolvulus arvensis</i> (L., 1753)	Liseron des champs, Vrillée						LC			LC							X
Convolvulaceae	<i>Convolvulus sepium</i> (L., 1753)	Liset, Liseron des haies				LC		LC	ZH		LC					X		
Poaceae	<i>Cortaderia selloana</i> (Schult. & Schult.f.) Asch. & Graebn., 1900	Herbe de la Pampa, Roseau à plumes						NA		LN NI E2				X				
Betulaceae	<i>Corylus avellana</i> (L., 1753)	Noisetier, Avelinier				LC	LC	LC			LC			X				
Rosaceae	<i>Cydonia oblonga</i> (Mill., 1768)	Cognassier						NA										X
Poaceae	<i>Dactylis glomerata</i> (L., 1753)	Dactyle aggloméré, Pied-de-poule						LC			LC						X	
Asteraceae	<i>Dahlia</i> Cav., 1791	Dahlia																X
Apiaceae	<i>Daucus carota</i> (L., 1753)	Carotte sauvage, Daucus carotte				LC	LC	LC			LC			X				
Dryopteridaceae	<i>Dryopteris filix-mas</i> (L.) Schott, 1834	Fougère mâle					LC	LC			LC							X
Asteraceae	<i>Erigeron annuus</i> (L.) Desf., 1804	Vergerette annuelle, Érigéron annuel						NA		A4								X
Fabaceae	<i>Ervilia hirsuta</i> (L.) Opiz, 1852	Vesce hérissée, Ers velu						LC								X		
Ranunculaceae	<i>Ficaria verna</i> (Huds., 1762)	Ficaire à bulbilles					LC	LC			LC				X			

Grand Annecy - CAMPUS CLUSTER PAPETERIEFiche terrain n°4 - Inventaire FFH

Famille	Nom scientifique	Nom vernaculaire	[DH]	[PN]	[PNA]	[LRM]	[LRE]	[LRN]	[ZH]	[EEE]	[LR] RA	[PR] RA	[Z] RA	02/2025	03/2025	04/2025	05/2025	06/2025
Oleaceae	<i>Forsythia x intermedia</i> (Zabel, 1885)	Forsythia intermédiaire, Forsythia de Paris													X			
Oleaceae	<i>Fraxinus excelsior</i> (L., 1753)	Frêne élevé, Frêne commun				NT	NT	LC			LC			X				
Rubiaceae	<i>Galium album</i> (Mill., 1768)	Gaillet dressé						LC									X	
Rubiaceae	<i>Galium aparine</i> (L., 1753)	Gaillet gratteron, Herbe collante					LC	LC			LC					X		
Rubiaceae	<i>Galium mollugo</i> (L., 1753)	Gaillet commun, Gaillet Mollugine						LC			LC					X		
Geraniaceae	<i>Geranium dissectum</i> (L., 1755)	Géranium découpé, Géranium à feuilles découpées						LC			LC				X			
Geraniaceae	<i>Geranium molle</i> (L., 1753)	Géranium à feuilles molles						LC			LC				X			
Geraniaceae	<i>Geranium robertianum</i> (L., 1753)	Herbe à Robert						LC			LC				X			
Rosaceae	<i>Geum urbanum</i> (L., 1753)	Benoîte commune, Herbe de saint Benoît					LC	LC			LC							X
Araliaceae	<i>Hedera helix</i> (L., 1753)	Lierre grimpant, Herbe de saint Jean					LC	LC			LC			X				
Asteraceae	<i>Helianthus tuberosus</i> (L., 1753)	Topinambour, Patate de Virginie				LC		NA		A4								X
Asteraceae	<i>Helminthotheca echioides</i> (L.) Holub, 1973	Picride fausse Vipérine						LC			LC							X
Apiaceae	<i>Heracleum sphondylium</i> (L., 1753)	Patte d'ours, Berce commune, Grande Berce						LC			LC					X		
Hypericaceae	<i>Hypericum perforatum</i> (L., 1753)	Millepertuis perforé, Herbe de la Saint-Jean					LC	LC			LC				X			
Asteraceae	<i>Hypochaeris radicata</i> (L., 1753)	Porcelle enracinée						LC			LC				X			
Aquifoliaceae	<i>Ilex aquifolium</i> (L., 1753)	Houx				LC	LC	LC			LC			X				
Juncaceae	<i>Juncus inflexus</i> (L., 1753)	Jonc glauque				LC		LC	ZH		LC							X
Asteraceae	<i>Lactuca serriola</i> (L., 1756)	Laitue scariote, Escarole					LC	LC			LC						X	
Lamiaceae	<i>Lamium purpureum</i> (L., 1753)	Lamier pourpre, Ortie rouge						LC			LC				X			
Brassicaceae	<i>Lepidieae</i> DC., 1821															X		
Brassicaceae	<i>Lepidium</i> L., 1753	Passerage, Lépidium														X		
Brassicaceae	<i>Lepidium virginicum</i> L., 1753	Passerage de Virginie						NA		E2	o						X	
Oleaceae	<i>Ligustrum vulgare</i> (L., 1753)	Troène, Raisin de chien						LC			LC			X				

Grand Annecy - CAMPUS CLUSTER PAPETERIEFiche terrain n°4 - Inventaire FFH

Famille	Nom scientifique	Nom vernaculaire	[DH]	[PN]	[PNA]	[LRM]	[LRE]	[LRN]	[ZH]	[EEE]	[LR] RA	[PR] RA	[Z] RA	02/2025	03/2025	04/2025	05/2025	06/2025
Brassicaceae	<i>Lobularia maritima</i> (L.) Desv., 1815	Lobulaire maritime, Alysse maritime						LC								X		
Asteraceae	<i>Lolium arundinaceum</i>	Fétuque élevée																X
Fabaceae	<i>Lotus corniculatus</i> (L., 1753)	Lotier corniculé, Pied de poule, Sabot-de-la-mariée					LC	LC			LC					X		
Fabaceae	<i>Medicago lupulina</i> (L., 1753)	Luzerne lupuline, Minette					LC	LC			LC							X
Lamiaceae	<i>Mentha spicata</i> (L., 1753)	Menthe en épi, Menthe verte				LC	LC	LC	ZH									X
Amaryllidaceae	<i>Narcissus pseudonarcissus</i> (L., 1753)	Jonquille des bois						LC			LC	P26/38			X			
Oxalidaceae	<i>Oxalis articulata</i> (Savigny, 1798)	Oxalis articulé						NA		E2						X		
Oxalidaceae	<i>Oxalis</i> L., 1753	Oxalide, Oxalis												X				
Apiaceae	<i>Pastinaca sativa</i> (L., 1753)	Panais cultivé, Pastinacier						LC			LC							X
Poaceae	<i>Phragmites australis</i> (Cav.) Trin. ex Steud., 1840	Roseau, Roseau commun, Roseau à balais				LC	LC	LC	ZH		LC							X
Asteraceae	<i>Pilosella officinarum</i> (F.W. Schultz & Sch Bip, 1862)	Piloselle officinale, Epervière piloselle						LC			LC							
Plantaginaceae	<i>Plantago lanceolata</i> (L., 1753)	Plantain lancéolé, Herbe aux cinq coutures					LC	LC			LC				X			
Plantaginaceae	<i>Plantago media</i> (L., 1753)	Plantain moyen						LC			LC							X
Poaceae	<i>Poa pratensis</i> (L., 1753)	Pâturin des prés						LC			LC					X		
Salicaceae	<i>Populus nigra</i> (L., 1753)	Peuplier commun noir, Peuplier noir				DD	DD	LC	ZH		LC							X
Rosaceae	<i>Potentilla reptans</i> (L., 1753)	Potentille rampante, Quintefeuille						LC			LC							X
Rosaceae	<i>Poterium sanguisorba</i> (L., 1753)	Pimprenelle à fruits réticulés						LC			LC			X				
Primulaceae	<i>Primula vulgaris</i> (Huds., 1762)	Primevère acaule						LC			LC			X				
Rosaceae	<i>Prunus laurocerasus</i> (L., 1753)	Laurier-cerise, Laurier-palme				LC	LC	NA		E2				X				
Rosaceae	<i>Pyrus communis</i> L., 1753	Poirier cultivé, Poirier commun				LC	LC	LC										X
Fagaceae	<i>Quercus alba</i> L.					LC												X
Fagaceae	<i>Quercus robur</i> (L., 1753)	Chêne pédonculé, Gravelin				LC	LC	LC			LC							X
Ranunculaceae	<i>Ranunculus acris</i> (L., 1753)	Bouton d'or, Pied-de-coq, Renoncule âcre						LC			LC						X	
Ranunculaceae	<i>Ranunculus bulbosus</i> (L., 1753)	Renoncule bulbeuse						LC			LC			X				

Grand Annecy - CAMPUS CLUSTER PAPETERIEFiche terrain n°4 - Inventaire FFH

[illegible]

[illegible]

LISTE FAUNE

AVIFAUNE

Famille	Nom scientifique	Nom vernaculaire	[DO]	[PN]	[PNA]	[LRM]	[LRE]	[LRNn]	[LRNh]	[LRNp]	[LRRn] AURA	[Zn] RA	[Zh] RA	02/2025	03/2025	04/2025	05/2025	06/2025
Aegithalidae	<i>Aegithalos caudatus</i> (Linnaeus, 1758)	Mésange à longue queue		Art.3		LC	LC	LC		NA ^b	LC	C				X		
Anatidae	<i>Anas platyrhynchos</i> (Linnaeus, 1758)	Canard colvert	DOII/1 DOIII/1			LC	LC	LC	LC	NA ^d	LC				X			
Apodidae	<i>Apus apus</i> (Linnaeus, 1758)	Martinet noir		Art.3		LC	NT	NT		DD	NT	C				X	X	X
Fringillidae	<i>Carduelis carduelis</i> (Linnaeus, 1758)	Chardonneret élégant		Art.3		LC	LC	VU	NA ^d	NA ^d	LC	C	C				X	X
Certhiidae	<i>Certhia brachydactyla</i> (C.L. Brehm, 1820)	Grimpereau des jardins		Art.3		LC	LC	LC			LC	C			X			
Certhiidae	<i>Certhia familiaris</i> (Linnaeus, 1758)	Grimpereau des bois		Art.3		LC	LC	LC		NA ^b	LC	C	C			X		
Columbidae	<i>Columba livia</i> (Gmelin, 1789)	Pigeon biset	DOII/1			LC	LC	DD						X				
Columbidae	<i>Columba palumbus</i> (Linnaeus, 1758)	Pigeon ramier	DOII/1 DOIII/1			LC	LC	LC	LC	NA ^d	LC			X	X	X	X	X
Corvidae	<i>Corvus corone</i> (Linnaeus, 1758)	Corneille noire	DOII/2			LC	LC	LC	NA ^d		LC		C	X	X	X		X
Corvidae	<i>Corvus frugilegus</i> (Linnaeus, 1758)	Corbeau freux	DOII/2			LC	VU	LC	LC		LC				X			
Paridae	<i>Cyanistes caeruleus</i> (Linnaeus, 1758)	Mésange bleue		Art.3		LC	LC	LC		NA ^b	LC	C	C	X	X		X	X
Hirundinidae	<i>Delichon urbicum</i> (Linnaeus, 1758)	Hirondelle de fenêtre		Art.3		LC	LC	NT		DD	LC					X	X	X
Muscicapidae	<i>Erithacus rubecula</i> (Linnaeus, 1758)	Rougegorge familier		Art.3		LC	LC	LC	NA ^d	NA ^d	LC	C	C		X		X	X
Fringillidae	<i>Fringilla coelebs</i> (Linnaeus, 1758)	Pinson des arbres		Art.3		LC	LC	LC	NA ^d	NA ^d	LC	C	C		X			X
Corvidae	<i>Garrulus glandarius</i> (Linnaeus, 1758)	Geai des chênes	DOII/2			LC	LC	LC	NA ^d		NT				X	X		
Anatidae	<i>Netta rufina</i> (Pallas, 1773)	Nette rousse	DOII/2			LC	LC	LC	LC	NA ^d	EN	Z					X	
Paridae	<i>Parus major</i> (Linnaeus, 1758)	Mésange charbonnière		Art.3		LC	LC	LC	NA ^b	NA ^d	LC	C	C		X	X	X	X
Passeridae	<i>Passer domesticus</i> (Linnaeus, 1758)	Moineau domestique		Art.3		NE 1	LC	LC		NA ^b	LC	C			X	X	X	X
Phalacrocoracidae	<i>Phalacrocorax carbo</i> (Linnaeus, 1758)	Grand Cormoran		Art.3		LC	LC	LC	LC	NA ^d	VU	C		X				
Muscicapidae	<i>Phoenicurus ochruros</i> (S. G. Gmelin, 1774)	Rougequeue noir		Art.3		LC	LC	LC	NA ^d	NA ^d	LC	C	C	X		X	X	X

Famille	Nom scientifique	Nom vernaculaire	[D0]	[PN]	[PNA]	[LRM]	[LRE]	[LRNn]	[LRNh]	[LRNp]	[LRRn] AURA	[Zn] RA	[Zh] RA	02/2025	03/2025	04/2025	05/2025	06/2025
Phylloscopidae	<i>Phylloscopus collybita</i> (Vieillot, 1887)	Pouillot véloce		Art.3		LC	LC	LC	NA ^d	NA ^c	LC	C	C		X			
Regulidae	<i>Regulus regulus</i> (Linnaeus, 1758)	Roitelet huppé		Art.3		LC	LC	NT	NA ^d	NA ^d	VU	C	C		X			
Fringillidae	<i>Serinus serinus</i> (Linnaeus, 1766)	Serin cini		Art.3		LC	LC	VU		NA ^d	NT	C	C			X		X
Columbidae	<i>Streptopelia decaocto</i> (Fridvaldszky, 1838)	Tourterelle turque	DOII/2			LC	LC	LC		NA ^d	LC				X	X	X	
Sylviidae	<i>Sylvia atricapilla</i> (Linnaeus, 1758)	Fauvette à tête noire		Art.3		LC	LC	LC	NA ^c	NA ^c	LC	C	C		X	X	X	X
Troglodytidae	<i>Troglodytes troglodytes</i> (Linnaeus, 1758)	Troglodyte mignon		Art.3		LC	LC	LC	NA ^d		LC	C			X	X		
Turdidae	<i>Turdus merula</i> (Linnaeus, 1758)	Merle noir	DOII/2			LC	LC	LC	NA ^d	NA ^d	LC				X	X	X	X
Turdidae	<i>Turdus philomelos</i> (C. L. Brehm, 1831)	Grive musicienne	DOII/2			LC	LC	LC	NA ^d	NA ^d	LC					X		

MAMMALOFAUNE

Famille	Nom scientifique	Nom vernaculaire	[DH]	[PN]	[PNA]	[LRM]	[LRE]	[LRN]	[LRR] RA	[Z] RA	

HERPETOFAUNE

Famille	Nom scientifique	Nom vernaculaire	[DH]	[PN]	[PNA]	[LRM]	[LRE]	[LRN]	[LRR] RA	[Z] RA	04/2025	06/2025
Lacertidae	<i>Podarcis muralis</i> (Laurenti, 1768)	Lézard des murailles	IV	Art.2		LC	LC	LC	LC	C	X	X

ENTOMOFAUNE

Famille	Nom scientifique	Nom vernaculaire	[DH]	[PN]	[PNA]	[LRM]	[LRE]	[LRN]	[LRR] RA	[Z] RA	04/2025	06/2025
LEPIDOPTERES												
Nymphalidae	<i>Pararge aegeria</i> (Linnaeus, 1758)	Tircis					LC	LC	LC		X	X
Pieridae	<i>Pieris rapae</i> (Linnaeus, 1758)	Piérïde de la Rave					LC	LC	LC			X
COLEOPTERES												
Coccinellidae	<i>Harmonia axyridis</i> (Pallas, 1773)	Coccinelle asiatique										X

MOLLUSQUES

