

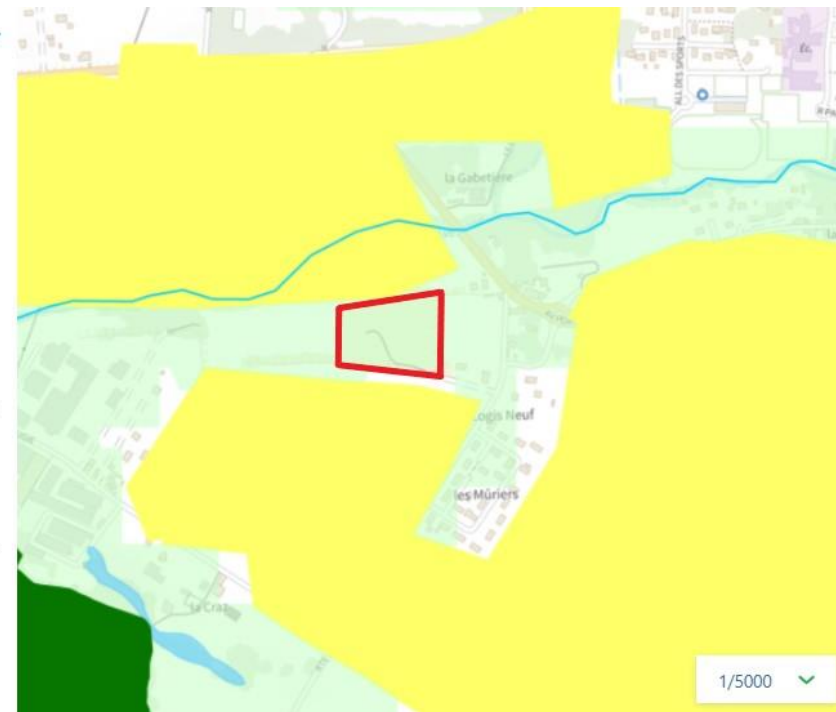
Annexe complémentaire 3 – Compatibilité SRADET AURA

- **Extrait de la règle n°29 du SRADET AURA : Développement des ENR**

« Préserver la trame verte et bleue et intégrer ses enjeux dans l'urbanisme, les projets d'aménagement, les pratiques agricoles et forestières. »

- Selon le SRADET AURA, le projet s'implante dans un « *Espace perméable relai surfacique* » de la Trame Verte et Bleue, entouré de « *Grands espaces agricoles surfaciques* ». La rivière « *La Vesonne* », située à environ 100 m au Nord du site, est notée comme un « *Espace perméable relai linéaire* » de la Trame Verte et Bleue. Le projet n'aura toutefois aucune incidence sur cette dernière au vu de sa nature et de sa localisation.
- De plus, via les mesures de conservation d'une bande boisée de 15 m de largeur tout autour du projet et de surélévation de la clôture de 15 cm par rapport au sol pour rendre le parc perméable à la petite faune (Cf. mesures environnementales M1 et M5), le site conservera sa fonction d'espace perméable relai pour la Trame Verte et Bleue, le projet ne présentant ainsi pas d'incidences sur celle-ci.
- Enfin, la parcelle à l'étude ne présente ni usage agricole, ni usage pour l'exploitation forestière.

- Trames vertes et bleues SRADET
Avril 2020
- ✓  Corridors écologiques linéaires ***
 - ✓  Corridors écologiques surfaciques
 - ✓  Réservoirs de biodiversité - Trames
 - ✓  Cours d'eau de la trame bleue
 - ✓  Lacs naturels et espaces surfaciques
 - ✓  Zones humides régionales issues
 - ✓  Espaces perméables relais linéaires
 - ✓  Espaces perméables relais surfaciques
 - ✓  Grands espaces agricoles surfaciques



Extrait de la Trame Verte et Bleue du SRADET AURA @ DREAL AURA

Annexe complémentaire 3 – Compatibilité SRADDET AURA

- **Extrait de la règle n°29 du SRADDET AURA : Développement des ENR**

« Augmenter de 54 % la production d'énergies renouvelables (électriques et thermiques) en accompagnant les projets de production d'énergies renouvelables et en s'appuyant sur les potentiels de chaque territoire. »

- Le projet photovoltaïque permettrait la production d'environ 1 300 MWh par an d'électricité d'origine renouvelable, soit la consommation électrique annuelle moyenne d'environ 540 personnes. Cela correspond à environ 15 % de la population de la commune d'Estrablin.

« Cette règle affirme la nécessité de mieux prendre en compte l'impact paysager et environnemental de ces installations, en donnant la primauté à la préservation des paysages et de la biodiversité. »

- La taille réduite du projet (1,18 ha) ainsi que la conservation d'une bande boisée de 15 mètres de largeur tout autour de la centrale, limitent l'impact visuel. En effet, ceci permet de maintenir un masque paysager efficace entre le site, la route départementale 502 et les habitations présentes à proximité. Le projet, qui ne sera ainsi que très peu visible localement, présente une incidence paysagère limitée. Les mesures environnementales associées au projet, présentées dans les diapositives suivantes, permettent d'avoir un impact limité sur la biodiversité.