

Julien MERLIN

# NOTE TECHNIQUE ACCOMPAGNANT LA DEMANDE D'EXAMEN AU CAS PAR CAS

03 février 2025

## DIAGNOSTIC ECOLOGIQUE SIMPLIFIE



Affaire suivie par : Céline MONTMAGNON

✉ 13, Chemin des Senteurs - 26 400 AOUSTE-SUR-SYE

SIRET : 34163911000046

☎ 07.55.58.49.18

💻 [celine.montmagnon@sicaa.fr](mailto:celine.montmagnon@sicaa.fr)

## INFORMATIONS GENERALES

<b>Numéro d'affaire</b>	<b>11628-Note technique</b>
<b>Projet / Etude</b>	Demande d'autorisation de défrichement
<b>Document</b>	Diagnostic écologique simplifié
<b>Etabli par</b>	Anna THEOLIER
<b>Vérifié par</b>	Céline MONTMAGNON

<b>Versions</b>	<b>Dates</b>
1	03-02-2025

## Sommaire

### Table des matières

<b>INFORMATIONS GENERALES.....</b>	<b>2</b>
<b>NOM ET ADRESSE DU PETITIONNAIRE .....</b>	<b>5</b>
<b>CONTEXTE .....</b>	<b>6</b>
1. CONTEXTE .....	6
2. LOCALISATION DU PROJET .....	6
<b>DEFINITION DE L'ETAT INITIAL DU SITE .....</b>	<b>8</b>
1. ANALYSE DIACHRONIQUE .....	8
2. CONTEXTE ECOLOGIQUE .....	9
2.1. Protection réglementaire .....	9
2.2. Protection contractuelle.....	10
2.3. Protection au titre de conventions.....	11
2.4. Périmètres d'inventaires .....	12
3. CONTEXTE HYDROGRAPHIQUE .....	14
3.1. Cours d'eau .....	14
3.2. Zone humide .....	14
4. OBSERVATION DU TERRAIN .....	15
4.1. Description et analyse de la flore et des habitats naturels.....	15
4.2. Observation de la faune .....	18
<b>ANALYSE DES ENJEUX .....</b>	<b>19</b>
1. EVALUATION DU NIVEAU D'ENJEU DU SITE .....	19
2. HABITAT VISE .....	20
3. IMPACT CUMULE DES DEFRIQUEMENTS .....	20
3.1. Cumul des défrichements .....	20
3.2. Cumul des plantations de vignes.....	21
4. SYNTHESE DES ENJEUX DE L'ETAT INITIAL DE L'ENVIRONNEMENT .....	21
<b>DEFINITION DES MESURES ERC .....</b>	<b>23</b>
1. MESURES D'EVITEMENT (ME) .....	23
ME1 : Préservation et valorisation des ouvrages patrimoniaux .....	23
ME2 : Prévention de l'érosion et gestion du ruissellement .....	24
ME3 : Préservation de la qualité des eaux de surface.....	25
ME4 : Préservation d'un chêne et plantation d'arbres complémentaires.....	26
ME5 : Protection de la faune aviaire durant le défrichement.....	26
ME6 : Limitation de l'exposition aux inondations .....	27
2. MESURES DE REDUCTION (MR) .....	27
MR1 : Aménagement de micro-habitats pour soutenir la biodiversité locale.....	27
MR2 : Prévention de la propagation du Robinier faux-acacia .....	28

<i>MR3 : Limitation des nuisances sonores pendant les travaux .....</i>	<i>28</i>
3. MESURES DE COMPENSATION (MC) .....	28
4. MESURES D'ACCOMPAGNEMENT .....	29
<i>MA1 : Sensibilisation et formation du personnel aux enjeux écologiques.....</i>	<i>29</i>
<b>CONCLUSION .....</b>	<b>34</b>
<b>BIBLIOGRAPHIE.....</b>	<b>35</b>
<b>ANNEXE .....</b>	<b>36</b>

# CONTEXTE

## 1. CONTEXTE

Monsieur MERLIN, agriculteur orienté en viticulture, exploite un parcellaire sur la commune de Félines (07 340) dans le département de l'Ardèche. Il a entamé des démarches réglementaires pour pouvoir défricher d'anciennes parcelles de vignes afin de les réhabiliter.

Le site d'étude est inclus dans le terroir AOC viticoles Saint-Joseph et Cotes du Rhone.

**Le projet vise la réhabilitation et la remise en culture d'un ancien parcellaire viticole. Pour cela il devra procéder à un défrichement de 9 650 m<sup>2</sup> laissé à l'abandon depuis les années 1980. Il s'agira de produire du vin AOP Saint-Joseph sur des terrasses historiques, par leur restauration. La végétation ayant repris le dessus, un déboisement est à prévoir.**

Monsieur MERLIN prévoit de favoriser la biodiversité locale par le semis d'herbes mellifères et la plantation de haies. Cette démarche s'inscrit dans une perspective de valorisation agricole respectueuse de l'environnement par une amélioration des caractéristiques et de la diversité écologique du site.

L'opération de défrichement fait l'objet d'un pré-diagnostic écologique pour évaluer son impact environnemental.

## 2. LOCALISATION DU PROJET

Le défrichement s'étendra sur une surface de 9 650 m<sup>2</sup> (Fig. 1 et 2).

**Tableau 1.** Situation cadastrale du projet.

Commune	Lieux dit	Coordonnées Lambert 93	Section	N° de parcelles	Surface concernée par le projet
Felines (07340)	MARQUIAN	X : 837 569 m Y : 6 470 733 m	C	977	3445 m <sup>2</sup>
				978	4245 m <sup>2</sup>
				1124	680 m <sup>2</sup>
Sérrières (07340)	CHONGUINET		AB	4	1280 m <sup>2</sup>



Fig. 1. Localisation de la zone d'étude.

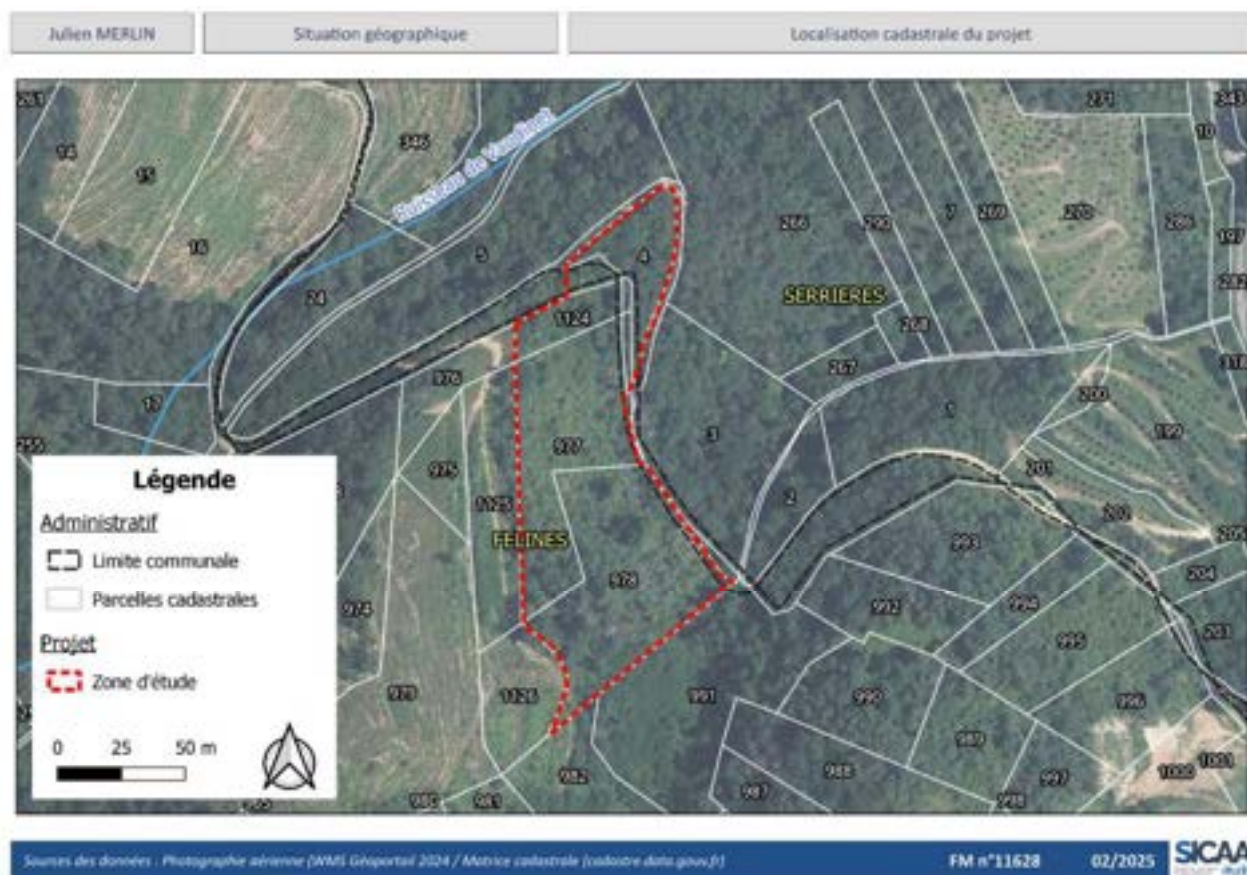
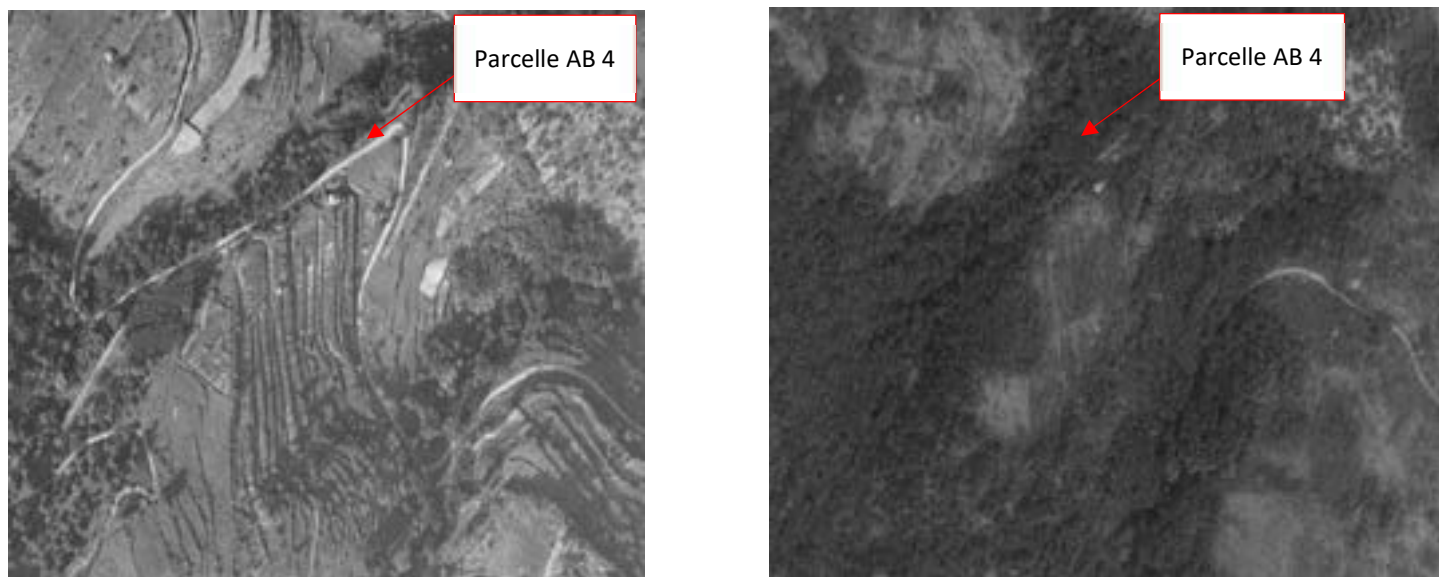


Fig. 2. Localisation de la zone d'étude sur matrice cadastre.

## DEFINITION DE L'ETAT INITIAL DU SITE

Cette partie traite de l'état actuel du site sous au défrichement au regard de l'environnement par l'analyse des enjeux présents.

### 1. ANALYSE DIACHRONIQUE



**Fig. 3.** Analyse diachronique 1947 – 1985 (remonter dans le temps – IGN).

A droite (**Fig.3**) cette photographie aérienne historique datant de 1947, illustre l'état de la parcelle lorsqu'elle était encore exploitée pour la viticulture. On peut y observer :

- La disposition originale des terrasses viticoles
- L'absence de végétation arbustive, caractéristique d'une exploitation active
- Les structures agricoles de l'époque, notamment les chemins d'accès

Cette image témoigne de l'héritage viticole du site et justifie le projet de réhabilitation, qui vise à restaurer ces terrasses historiques tout en intégrant des pratiques agricoles modernes et respectueuses de l'environnement.

A gauche la photographie aérienne datant de 1985 capture un moment crucial dans l'histoire de la parcelle. Elle illustre le début de l'abandon des parcelles viticoles, montrant une transition entre l'exploitation active et la friche. On peut y observer :

- Les traces encore visibles des anciennes terrasses viticoles
- Les premiers signes de végétation spontanée qui commence à coloniser les parcelles



## 2. CONTEXTE ECOLOGIQUE

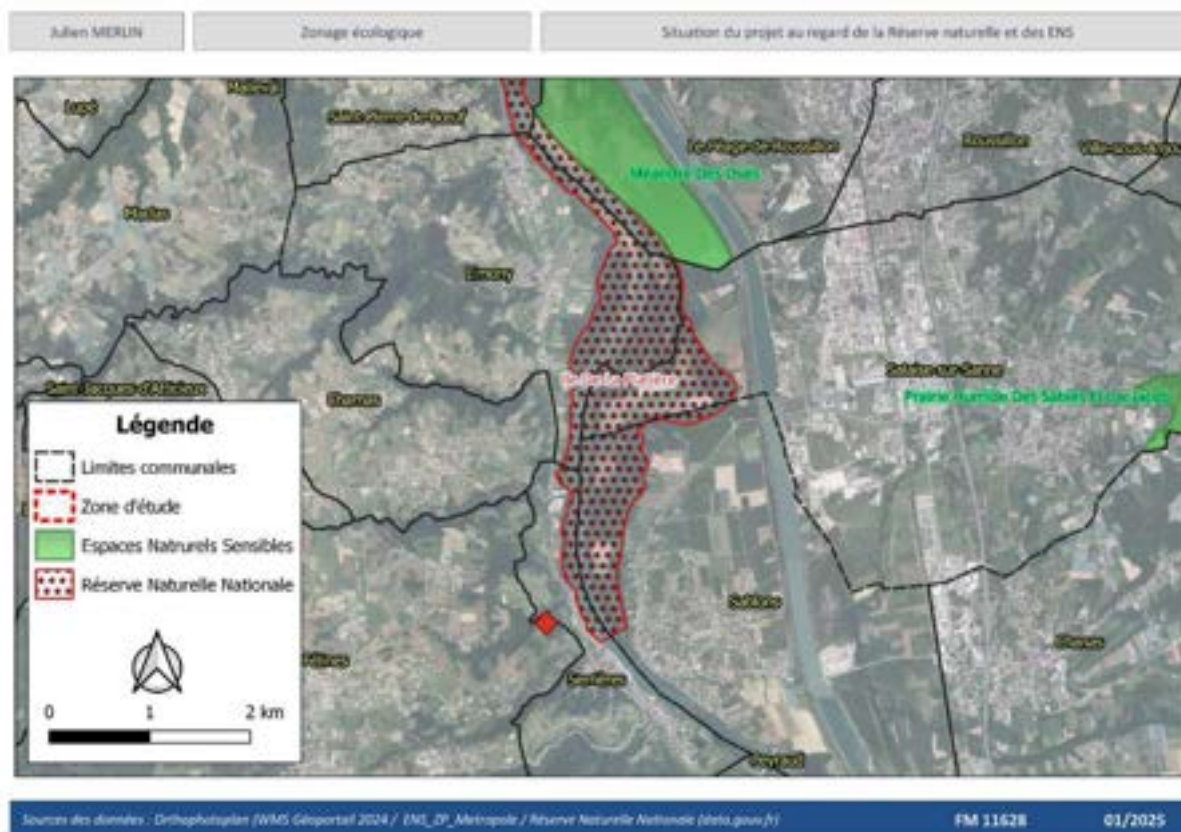
### 2.1. Protection réglementaire

**Le site n'est pas localisé au sein d'un secteur de protection règlementaire** : arrêtés de protection de biotope, de géotope ou des habitats naturels, parc national, réserves biologiques, naturelles nationales, de chasse et de faune sauvage, zone retenue dans la stratégie de création des aires protégées.

Une réserve naturelle est un espace protégé visant à préserver la biodiversité, les écosystèmes et les paysages. Elle est encadrée par des réglementations strictes définies par le Code de l'environnement, limitant les activités humaines telles que la chasse, la pêche ou l'exploitation des ressources. Ces zones jouent un rôle essentiel dans la conservation de la nature, la recherche scientifique et l'éducation à l'environnement.

La zone d'étude se trouve à proximité de la réserve naturelle de "l'île de la Platière", située au cœur de la plaine alluviale du Rhône, elle s'étend sur 480 ha.

Nom	Distance du projet à vol d'oiseau	Code du site	Descriptif
« Ile de la platière »	330 mètres	FR3600079	<i>L'île de la Platière est un espace naturel protégé majeur dans la vallée du Rhône. La réserve vise à protéger un écosystème fluvial remarquable, abritant une biodiversité exceptionnelle avec plus de 2600 espèces recensées.</i>



**Fig. 4.** Situation du projet au regard de la Réserve Naturelle et des Espaces Naturels Sensibles.

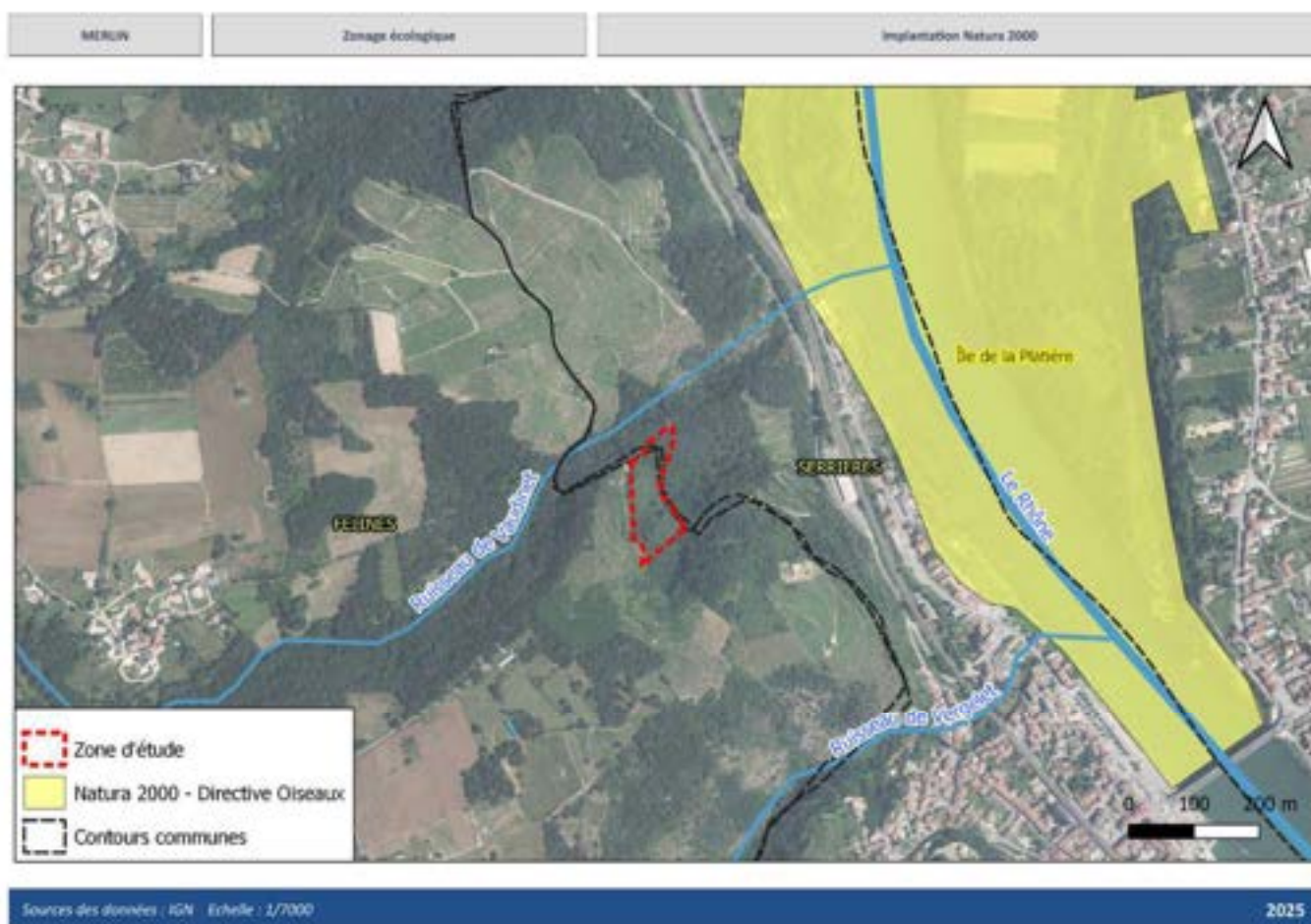


## 2.2. Protection contractuelle

### 2.2.1. Natura 2000

Outils fondamentaux de la politique européenne de préservation de la biodiversité, les sites Natura 2000 visent une meilleure prise en compte des enjeux de biodiversité dans les activités humaines. Ces sites sont désignés pour protéger un certain nombre d'habitats et d'espèces représentatifs de la biodiversité européenne. La liste précise de ces habitats et espèces est annexée à la directive européenne oiseaux et à la directive européenne habitats-faune-flore (source : [www.nature2000.fr](http://www.nature2000.fr)).

**Le projet n'est pas inclus dans un zonage Natura 2000.** Il se situe à proximité du site Natura 2000, (Fig. 5) nommé « l'île de la Platière » situé sur la rive opposée de la zone d'étude, en direction Ouest. Cette zone est aussi une **Réserve Naturelle Nationale**.



**Fig. 5.** Localisation du projet au regard du zonage Natura 2000.

Nom	Distance du projet à vol d'oiseau et altitude	Code du site	Descriptif
« Ile de la platière »	Distance 330 mètres Altitude projet : 250m Altitude de l'Ile de la Platière : 135 m	FR8212012	<p><i>L'île de la Platière est un site Natura 2000 d'importance majeure situé le long du Rhône, à la jonction de quatre départements : Ardèche, Drôme, Isère et Loire. Ce site s'étend sur environ 12 km de fleuve et couvre une superficie de 963 hectares.</i></p> <p><i>L'île de la Platière présente une mosaïque de milieux naturels remarquables, comprenant :</i></p> <ul style="list-style-type: none"> <li>- Des forêts alluviales</li> <li>- Des pelouses sèches</li> <li>- Des prairies humides</li> <li>- Des secteurs d'eau douce (eaux dormantes et courantes)</li> <li>- Le fleuve Rhône et ses annexes hydrauliques</li> </ul> <p><i>Ce site joue un rôle crucial pour de nombreuses espèces d'oiseaux, servant de site de reproduction, d'hivernage et de zone d'alimentation. On y trouve notamment la Grande Aigrette, le Héron pourpré, le Grand-Duc d'Europe et le Grand Cormoran.</i></p>

### 1.1.1. Parc Naturel Régional (PNR)

Il concourt à la politique de protection de l'environnement, d'aménagement du territoire, de développement économique et social, d'éducation et de formation du public et constitue un cadre privilégié des actions menées par les collectivités publiques en faveur de la préservation des paysages et du patrimoine naturel et culturel.

Nom	Code du site	Distance du projet à vol d'oiseau
Pilat	FR8000027	4,5 km au Nord-Est

## 2.3. Protection au titre de conventions

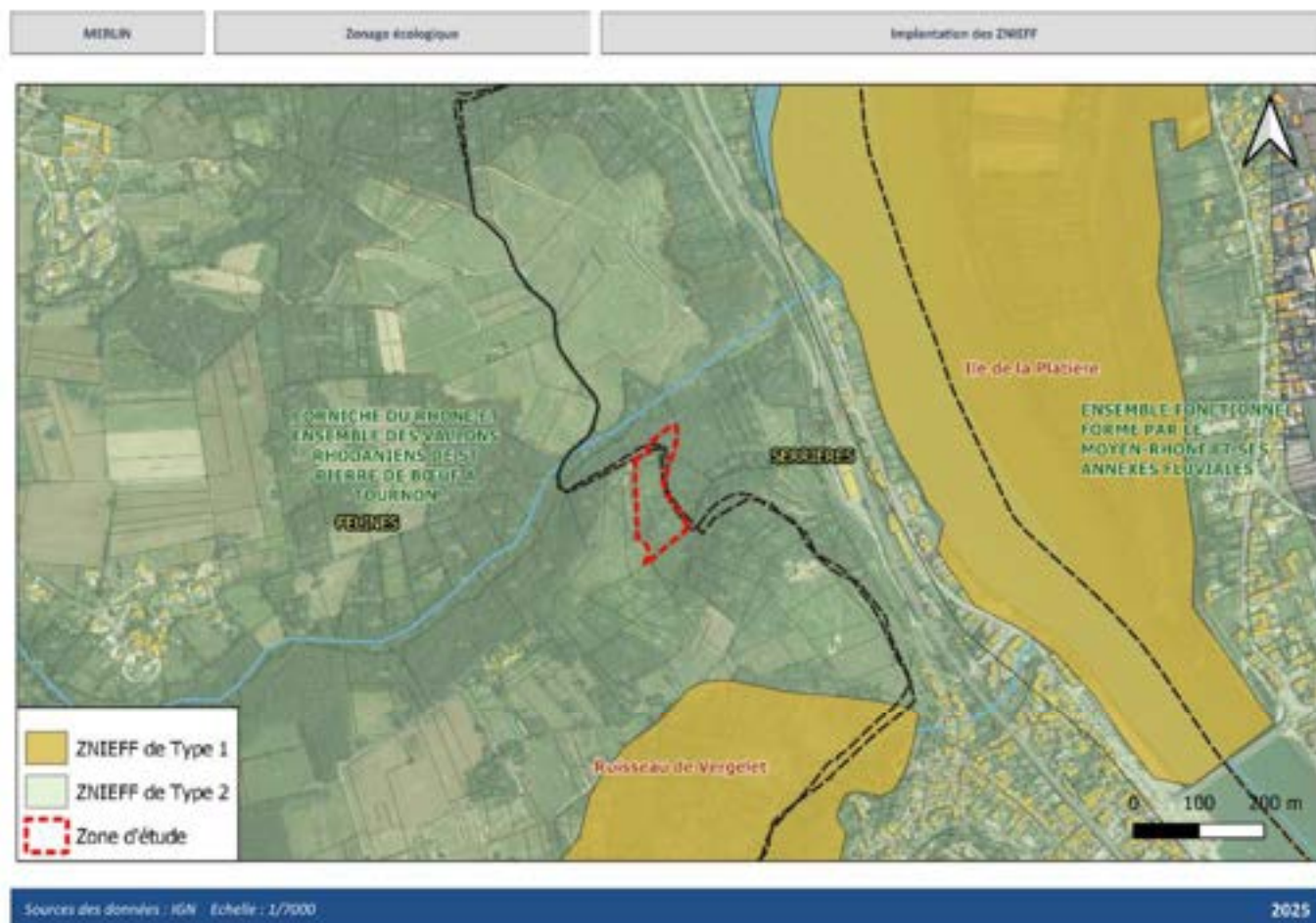
Le projet n'est pas localisé au sein d'un secteur de protection au titre de conventions : géoparcs mondiaux ou bien naturel ou mixte du patrimoine mondial de l'UNESCO, ni zones humides protégées par la convention de Ramsar, ni réserves de biosphère, ni aires spécialement protégées d'importance méditerranéenne, zones marines protégées de la convention Oslo-Paris, aires spécialement protégées de la convention de Carthage.

## 2.4. Périmètres d'inventaires

Le projet se situe aux environs des périmètres d'inventaires suivants : Zone naturelle d'intérêt écologique, faunistique et floristique (ZNIEFF). Il s'agit d'un inventaire du patrimoine naturel, n'impliquant pas de statut de protection. Les ZNIEFF permettent cependant d'attester de la valeur écologique d'un territoire, et portent un objectif de connaissance scientifique. Elles sont de 2 types :

- Les ZNIEFF de type II couvrent de grandes surfaces au fonctionnement écologique préservé ;
- Les ZNIEFF de type I présentent des surfaces plus limitées mais sont caractérisées par la présence d'espèces ou d'habitats remarquables.

**La zone d'étude est incluse dans une Zones Naturelles d'Intérêt Écologique, Faunistique et Floristique (ZNIEFF) de type 2 (Fig. 4) : « Corniche du Rhône et ensemble des vallons rhodaniens de Saint-Pierre-de-Bœuf à Tournon ».**



**Fig. 6.** Localisation du projet au regard des ZNIEFF.

Nom ZNIEFF	Distance de l'étude à vol d'oiseau	Identifiant national	Descriptif
ZNIEFF de Type 1 « Ile de la platière »	330 m	820030248	<i>L'île de la Platière est une ZNIEFF de Type 1 située sur le Rhône entre Lyon et Valence. Elle s'étend sur 4 départements (Ardèche, Drôme, Isère, Loire) et englobe une réserve naturelle nationale. Ce site présente une mosaïque de milieux alluviaux remarquables, dont d'importantes forêts riveraines. Classée parmi les zones humides majeures de France, elle abrite une biodiversité exceptionnelle, notamment pour l'avifaune. L'île sert de site de nidification, d'hivernage et d'alimentation pour de nombreuses espèces d'oiseaux, dont certaines d'intérêt européen comme le Milan noir et l'Aigrette garzette. La préservation de cet écosystème alluvial, menacé par la réduction des apports en eau, est cruciale pour la biodiversité régionale.</i>
ZNIEFF de Type 1 « Ruisseau de Vergelet »	200 m	820030966	<i>La ZNIEFF de Type 1 « Ruisseau de Vergelet » est située dans les communes de Félines et Serrières, en Ardèche, et couvre une superficie de 43,58 hectares. Ce site se caractérise par un vallon encaissé typique des côtes rhodaniennes, dominé par un plateau cultivé de manière traditionnelle. Il abrite une biodiversité remarquable, notamment des espèces d'oiseaux comme l'Alouette lulu, le Bruant fou et le Grand-duc d'Europe, ainsi que des plantes rares telles que la Bombycillère dressée et la Cotonnière jaunissante. Le site est également protégé au titre de la Loi Montagne et joue un rôle écologique important pour les milieux chauds et secs.</i>
ZNIEFF de Type 2 « Corniche su Rhône et ensemble des vallons Rhodaniens de ST pierre de bœuf à Tournon »	Inclut	820030923	<i>La ZNIEFF de Type 2 "Corniche du Rhône et ensemble des vallons rhodaniens de St Pierre de Bœuf à Tournon" est une zone naturelle d'importance écologique majeure, couvrant 11 594,77 hectares sur les départements de la Loire et de l'Ardèche. Elle englobe les premiers contreforts escarpés du Massif central en bordure du Rhône, caractérisés par un mélange de vallées encaissées, d'anciennes terrasses cultivées, de landes et de pelouses. Cette zone présente une biodiversité remarquable, abritant une flore rare incluant des plantes messicoles, et une faune diversifiée avec de nombreuses espèces à affinités méditerranéennes. Elle joue un rôle crucial en tant que corridor écologique, zone d'alimentation et de reproduction pour diverses espèces, et contribue à la régulation hydraulique et à la protection des sols. Son intérêt s'étend également aux domaines paysager et géologique.</i>



### 3. CONTEXTE HYDROGRAPHIQUE

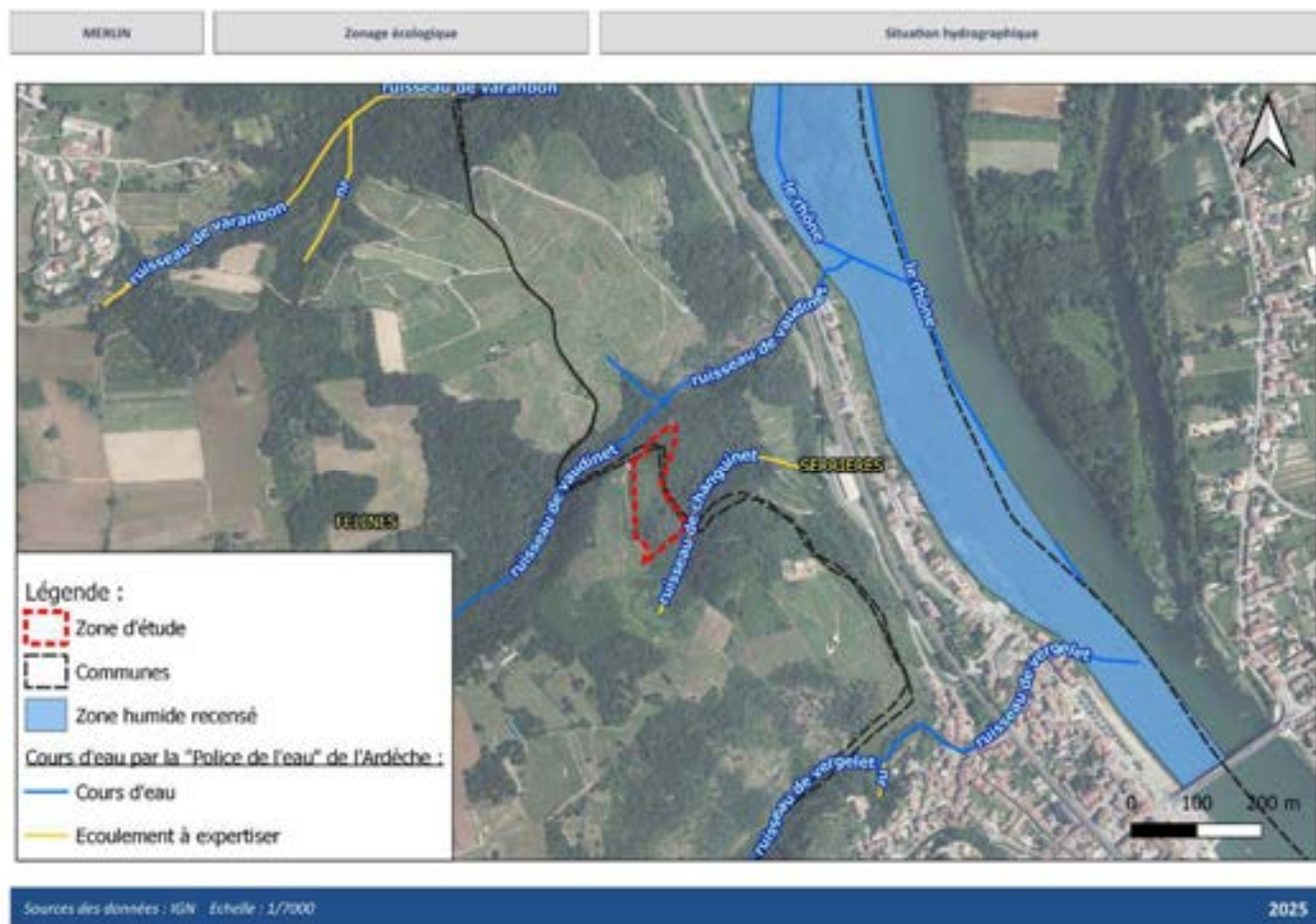
### 3.1. Cours d'eau

**Aucun cours d'eau n'est implanté sur la zone étudiée**, néanmoins plusieurs ruisseaux sont à proximité :

- le ruisseau de Vaudinet, au nord de la zone d'étude, à environ 25 mètres,
- et le ruisseau de Changuinet, au sud-est de la zone d'étude, sur les parcelles limitrophes à environ 4 mètres. Le ruisseau de Changuinet n'est pas répertorié comme cours d'eau et n'est pas recensé par la DDT de l'Ardèche.

### 3.2. Zone humide

**Aucune zone humide n'a été répertoriée sur la zone d'étude.**



**Fig. 7.** Situation du projet au regard de l'hydrographique.

## 4. OBSERVATION DU TERRAIN

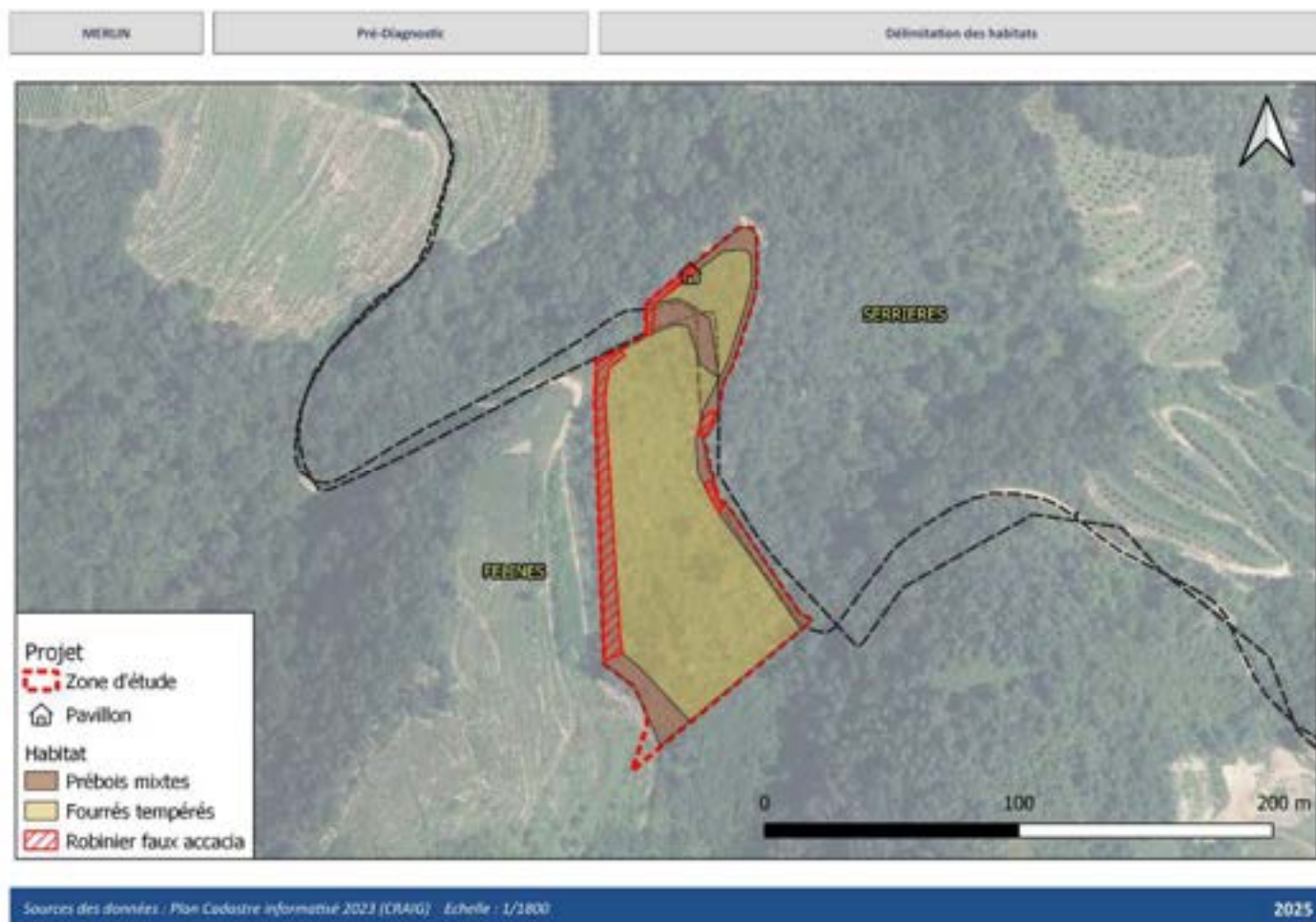
Les observations portent sur toute la zone du projet de défrichement sur une surface de 9 650 m<sup>2</sup>.

### 4.1. Description et analyse de la flore et des habitats naturels

Cette partie a permis de réaliser 2 actions importantes :

- Établir un **bilan de la végétation** présente sur les parcelles abandonnées depuis les années 1980. Ce bilan a révélé la présence de Robiniers (Faux Acacia) et d'arbustes qui ont colonisé l'ancien parcellaire viticole.
- **Identifier les intérêts écologiques du site.** Cette identification est cruciale pour évaluer l'impact potentiel du projet sur la biodiversité existante et pour planifier des mesures de préservation ou de compensation appropriées.

Basée sur la classification EUNIS (European Nature Information System), cette carte (**Fig. 7**) met en évidence 2 types d'habitats principaux :



**Fig. 8.** Délimitation des habitats naturels sur la zone du projet.



### ❖ Prébois mixte

Le prébois mixte représente une phase transitoire entre la friche et la forêt (**Fig. 9**), caractérisé par un mélange d'arbustes et de jeunes arbres. Cet habitat couvre une surface d'environ 2 100 m<sup>2</sup> dans la zone étudiée.

La composition de l'habitat selon les observations terrain est la suivante :

- *Strate arborée* : Dominée par le frêne élevé et le chêne pédonculé, avec la présence possible de l'orme (*Ulmus laevis*) ;
- *Strate arbustive* : Inclut des espèces comme le baguenaudier (*Colutea arborescens*) et potentiellement d'autres arbustes forestiers ;
- *Strate lianescente* : Représentée ici par le lierre grimpant (*Hedera helix*), qui peut grimper sur les troncs des arbres ou couvrir le sol ;
- *Strate herbacée* : Peut inclure des espèces comme la ronce ligueuse (*Rubus fruticosus*) et la coronille de Valence (*Coronilla valentina*), ainsi que d'autres plantes herbacées typiques des sous-bois.



**Fig. 9.** Prébois observé sur la parcelle AB n°4 de la commune de Serrières.

### ❖ Fourrés

Les fourrés indiquent la présence d'une végétation arbustive dense (**Fig. 10**), typique des zones en cours de recolonisation. Cet habitat est prédominant sur le site étudié, occupant une superficie approximative de 7300 m<sup>2</sup>, ce qui représente la majorité de la zone examinée. Les fourrés occupent une superficie plus de quatre fois supérieure à celle des prébois mixtes dans la zone étudiée.



**Fig. 10.** Fourrés observés parcelle C n°978 de la commune de Félines.

Sur l'ensemble des parcelles, des ronciers sont présents en regroupement (code EUNIS F3.131).

La présence notable du **robinier faux-acacia** (*Robinia pseudoacacia*) (**Fig. 11**) dans cet habitat forestier peut être révélatrice de perturbations écologiques. Cette espèce, caractérisée par sa nature pionnière et sa croissance rapide, a tendance à s'établir promptement sur des terrains perturbés ou dans des clairières forestières. On la rencontre fréquemment dans des zones ayant subi des modifications anthropiques.



**Fig. 11.** Robinier faux acacia présents sur la quasi-totalité de la zone d'étude.

L'évaluation du milieu révèle un écosystème caractéristique d'un stade pré-forestier en évolution. Les observations principales sont les suivantes :

- Une diversité végétale actuellement limitée
- Une prédominance de fourrés
- La présence marquée d'espèces pionnières, notamment le robinier faux-acacia (*Robinia pseudoacacia*)

Ces éléments indiquent un habitat en phase de transition écologique, présentant une biodiversité relativement restreinte. **Cette composition est typique des zones ayant subi des perturbations ou en cours de recolonisation végétale.**

Il convient de noter que la progression vers un écosystème forestier plus mature, caractérisé par une complexité structurelle accrue et une plus grande richesse spécifique, nécessitera un temps considérable. Cette évolution dépendra largement de la dynamique naturelle de succession végétale, en l'absence d'interventions anthropiques majeures.

Les observations n'ont pas de mise en évidence de plante protégée et/ou présentant un statut de conservation particulier sur les listes rouges nationales ou régionales.

## 4.2. Observation de la faune

Aucun inventaire de la faune n'a été réalisé.

Sur la base de l'évaluation floristique et des habitats naturels, il est possible d'inférer la présence de faune sur le site. Le milieu pré-forestier peut abriter une variété d'espèces animales adaptées à ce type d'habitat en transition. On pourrait s'attendre à observer :

- Des petits mammifères comme la belette, le blaireau, le renard, des rongeurs et autres, ainsi que chevreuils et le sanglier sont régulièrement observés par les exploitants.
- Diverses espèces d'oiseaux, notamment des passereaux adaptés aux milieux arbustifs et des rapaces en chasse ;
- Des insectes, en particulier des pollinisateurs et autres arthropodes ;
- Potentiellement, des reptiles profitant des zones ensoleillées entre les fourrés ainsi que les murets de terrasses.

Cependant, la diversité faunistique est probablement limitée, reflétant la biodiversité floristique restreinte.



## ANALYSE DES ENJEUX

L'évaluation de la valeur patrimoniale d'un site repose sur l'identification de ses habitats naturels, de la biodiversité qu'il abrite et des enjeux écologiques qui en découlent. Cette analyse permet de caractériser la richesse écologique du secteur étudié, de mettre en lumière les éléments remarquables (espèces protégées, milieux sensibles) et d'identifier les pressions susceptibles d'altérer leur équilibre. L'objectif in fine est de proposer des mesures adaptées pour préserver et valoriser ces habitats.

### 1. EVALUATION DU NIVEAU D'ENJEU DU SITE

**Aux vues des espèces observées et à la détermination des habitats naturels, le site d'étude présente des enjeux écologiques faibles.**

Fourrés		Surface présumer : 7 300 m <sup>2</sup>
Typologie	Code	Libellé
CORINE Biotopes	S3-2	Fruticées atlantiques des sols pauvres
EUNIS	F3.1	Fourrés tempérés
Description de l'habitat naturel		
<i>Ces fourrés sont présents sur des sols acides oligo à mésotrophiles drainant. Ils se développent au sein des pelouses et des landes en déprises, sur d'anciennes coupes forestières, sur des remblais et talus pour peu que le substrat ne soit pas trop eutrophe.</i>		
Valeur patrimoniale		
Les fourrés sont des habitats communs à proximité de la zone d'étude, ils n'abritent pas d'espèces protégées ou ayant un statut de conservation.		
Niveau d'enjeu		Faible

Boisements, forêts et autres habitats boisés		Surface présumer : 2 350 m <sup>2</sup>
Typologie	Code	Libellé
CORINE Biotopes	31.8F	Prébois mixtes
EUNIS	G5.62	Prébois mixtes
Description de l'habitat naturel		
<i>Stades initiaux de régénération ou de recolonisation forestière mixte, composés principalement de jeunes individus d'espèces forestières hautes.</i>		
Valeur patrimoniale		
Les Prébois sont des habitats communs à proximité de la zone d'étude, ils n'abritent pas d'espèces rares.		
Niveau d'enjeu		Faible

Ces deux habitats pré-forestier, sont des formations végétales communes en cours de recolonisation. Situés sur des sols acides et drainants, ils représentent une étape transitoire vers un écosystème forestier. **Leur valeur écologique est faible, mais ils jouent un rôle dynamique dans l'évolution naturelle du site.**

## 2. HABITAT VISE

L'habitat visé représente l'état futur de la zone d'étude après la réalisation du projet. Dans ce cas, il s'agit du vignoble qui va remplacer la formation pré-forestière existante.

Landes, fourrés et toundras		Surface : 9 650 m <sup>2</sup>
Typologie	Code	Libellé
CORINE Biotopes	83.21	Vignobles
EUNIS	FB.4	Vignobles
Description de l'habitat naturel		
<i>Plantations de Vignes Vitis vinifera.</i>		
Valeur patrimoniale		
Vignoble AOP		
Niveau d'enjeu		Faible

## 3. IMPACT CUMULE DES DEFRIQUEMENTS

Les 3 communes adjacentes au projet possèdent une superficie totale de 756 ha de forêts classées (**Fig. 11**), selon les données de Landcover. La commune de Félines et celle de Serrières représentent à elles seules 541 ha.

### 3.1. Cumul des défrichements

Au cours des 7 dernières années, 9 demandes de défrichement ont été déposées auprès de la DREAL AURA pour l'installation de vignes (source : <https://www.auvergne-rhone-alpes.developpement-durable.gouv.fr/ardecche-07-r3478.html>) sur les communes de Félines, Serrières et Charnas, soit une moyenne de 1,1 ha par an et par commune. Par exemple, une demande récente concerne le défrichement de 0,63 ha pour la plantation de vignes en AOP Saint-Joseph sur les communes de Charnas et Serrières.

Certes, le projet de Monsieur MERLIN se cumule avec les autres défrichements mais reste sur une surface restreinte et qui a été déjà plantée il y a plusieurs années en vignes. Il ne fait que réouvrir le paysage pour valoriser une activité agricole à forte valeur ajoutée, représentante d'un terroir d'exception.

### 3.2. Cumul des plantations de vignes

Le potentiel viticole en Appellation d'Origine Protégée (AOP) sur ces 3 communes s'élève à 522 ha (source : data.gouv.fr). Le projet en question représente 0,18 % de cette surface totale. Selon le Registre Parcellaire Graphique (RPG) 2023, 134 ha de vignes sont déjà plantés sur ces communes.

Avec l'ajout du projet, cette surface atteindrait environ 135 ha (134 + 0,9650 ha), ce qui signifie que le projet représente 0,71 % des parcelles exploitées sur les 3 communes.

En conclusion, bien que le projet représente une augmentation modeste de la surface viticole (moins de 1%), il est essentiel de prendre en compte les dynamiques environnementales locales, notamment les risques naturels récents, pour assurer une gestion durable des ressources forestières et agricoles.

## 4. SYNTHÈSE DES ENJEUX DE L'ÉTAT INITIAL DE L'ENVIRONNEMENT

L'analyse de l'état initial (**Tableau 1**) du projet permet de dresser un tableau synthétique des caractéristiques environnementales et des enjeux associés à la zone d'étude. Cette évaluation, structurée autour de plusieurs thématiques clés, met en lumière les spécificités du milieu physique, du contexte hydrologique, de la biodiversité, ainsi que des risques naturels et technologiques.

**Tableau 2.** Synthèse des enjeux de l'état initial de l'environnement du site d'étude.

Thématique	Partie	Caractéristiques	Caractérisation du niveau d'enjeu
Milieu physique	Climat	<ul style="list-style-type: none"> <li>Climat semi-continentale à tendance méditerranéenne</li> <li>Température moyenne annuelle est de 11,8 °C</li> <li>Pluviométrie moyenne : 957 mm/an</li> </ul>	Non concerné
	Topographie et relief	<ul style="list-style-type: none"> <li>Altitude moyenne de 244 m</li> <li>Possibilité d'érosion liée à la forte pente</li> </ul>	Modéré
	Géologie	<ul style="list-style-type: none"> <li>Plateaux cristallins du Bas-Vivaraire Nord. Crêtes et pentes fortes sur granites et gneiss - Sols S à SL à sable grossier, plus ou moins humifères, très peu profonds (&lt; 20 cm), sur roche dure</li> </ul>	Non concerné
	Pédologie	<ul style="list-style-type: none"> <li>Alcristol</li> <li>Sol aluminique, sableux et ocreux</li> </ul>	Non concerné
Contexte hydrologique	Eaux souterraines	<ul style="list-style-type: none"> <li>Masses d'eau DCE : « Socle Monts du lyonnais Sud Pilat et Monts du Vivaraire BV Rhône, Gier, Cance, Doux » (FRDG613)</li> </ul>	Non concerné
	Eaux superficielles	<ul style="list-style-type: none"> <li>Pas d'accès direct aux cours d'eau. Ripisylve la plus proche à 25 m pour le ruisseau de Vaudinet</li> <li>Bassin versant du Canca Ay</li> <li>Masses d'eau DCE : « Rhône de Roussillon (FRDR2006b) »</li> <li>Etat chimique « Médiocre » et état écologique « bon état »</li> <li>Pas de classement en Zone de Répartition des Eaux</li> </ul>	Modéré



<b>Biodiversité</b>	Milieus naturels remarquables	<ul style="list-style-type: none"> <li>• <b>Natura 2000 - Ile de la platière</b> : Site d'importance pour les oiseaux, <u>située à 330 m de la zone d'étude</u></li> <li>• <b>ZNIEFF de Type 1 "Ile de la platière"</b> : Zone naturelle d'intérêt écologique, faunistique et floristique, <u>située à 330 m</u></li> <li>• <b>ZNIEFF de Type 1 "Ruisseau de Vergelet"</b> : <u>Située à 200 m de la zone d'étude</u></li> <li>• <b>ZNIEFF de Type 2 "Corniche du Rhône et ensemble des vallons Rhodaniens de St Pierre de Bœuf à Tournon"</b> : Inclut</li> </ul>	Modéré
	Habitats naturels, faune et flore	<ul style="list-style-type: none"> <li>• Faible mosaïque d'habitats</li> <li>• Pas d'observation d'espèce protégée</li> </ul>	Faible
	Document d'urbanisme	<ul style="list-style-type: none"> <li>• Le site d'étude n'est pas concerné par un Plan Local d'Urbanisme</li> </ul>	Non concerné
	Fréquentation du site	<ul style="list-style-type: none"> <li>• Le site d'étude n'est fréquenté que par le propriétaire des parcelles et par les promeneurs sur le chemin d'exploitation</li> <li>• L'habitation la plus proche se trouve en contre bas à environ 250 m à vol d'oiseau à l'Est de la zone d'étude.</li> </ul>	Faible
	Alimentation en eau potable	<ul style="list-style-type: none"> <li>• Le site d'étude ne se situe pas dans un périmètre de protection de captage</li> </ul>	Non concerné
	Risques naturels	<ul style="list-style-type: none"> <li>• Les communes de Félines et Serrières sont concernées par 3 risques naturels : risque inondation, risque séisme et risque feu de forêt</li> <li>• Aucun PPR applicable au projet</li> </ul>	Faible
	Risques technologiques et industriels	<ul style="list-style-type: none"> <li>• Le site est concerné par le risque lié au nucléaire</li> </ul>	Faible

## DEFINITION DES MESURES ERC

Dans une démarche de gestion durable des impacts sur l'environnement, l'approche **Éviter-Réduire-Compenser (ERC)** vise à limiter les effets des projets sur les écosystèmes et la biodiversité. Cette approche s'articule en 3 niveaux :

1. **Mesures d'évitement (ME)** : actions permettant de supprimer ou de minimiser l'impact en adaptant la conception du projet.
2. **Mesures de réduction (MR)** : dispositifs visant à atténuer les effets négatifs résiduels lorsqu'ils ne peuvent être totalement évités.
3. **Mesure de compensation (MC)** : restauration, réhabilitation des milieux naturels pour compenser les impacts résiduels d'un projet sur l'environnement, après avoir tenté de les éviter et de les réduire.
4. **Mesures d'accompagnement (MA)** : actions complémentaires pour renforcer la résilience des milieux impactés et assurer un suivi écologique adapté.

Les mesures détaillées ci-après sont proposées afin de répondre aux enjeux identifiés tout en conciliant développement du projet et préservation de l'environnement.

### 1. MESURES D'ÉVITEMENT (ME)

#### ME1 : Préservation et valorisation des ouvrages patrimoniaux

Les ouvrages patrimoniaux, tels que les murs en pierres sèches, les terrasses et autres structures traditionnelles, sont essentiels à la durabilité du paysage viticole et à la préservation des sols. Leur maintien et leur entretien sont prioritaires afin de garantir leurs multiples rôles environnementaux, paysagers et écologiques.

- **Protection du paysage et du patrimoine culturel :**

Témoins de l'histoire viticole locale, ces ouvrages renforcent **l'identité paysagère** et participent à l'attrait touristique des vignobles. Leur conservation valorise le terroir et contribue à une image positive du domaine, en lien avec des pratiques respectueuses de l'environnement. L'intégration paysagère est renforcée par la préservation des alignements de murs et la restauration des structures anciennes.

- **Contribution à la stabilité des sols et à la gestion de l'eau :**

**Limitation de l'érosion** : les murs en pierres sèches (**Fig. 12**) et les terrasses agissent comme des barrières anti-ruissellement, favorisant l'infiltration de l'eau et réduisant le lessivage des sols. Ces ouvrages **ralentissent les écoulements** et **facilitent la filtration des eaux**, limitant ainsi la perte de nutriments et le colmatage des cours d'eau en aval. Maintien de la fertilité des sols en stabilisant les parcelles sur des terrains en pente, réduisant ainsi le risque de glissements de terrain.

- **Rôle écologique et refuge pour la biodiversité**

Les murs et murets en pierres sèches offrent des **abris naturels** pour de nombreuses espèces (lézards, insectes, petits mammifères) et participent à la connectivité écologique du paysage viticole. Le pavillon de

dégustation situé sur la parcelle AB n°4, peut être aménagé pour accueillir des chauves-souris, en intégrant des **gîtes spécifiques** sous les toitures ou dans des cavités existantes. L'association des ouvrages patrimoniaux avec des espaces enherbés renforce la présence **d'espèces auxiliaires** bénéfiques à la régulation des ravageurs de la vigne.

- **Entretien et restauration des structures**

Utilisation de **techniques traditionnelles** et de matériaux locaux (pierres sèches, chaux naturelle) pour conserver l'authenticité des ouvrages et assurer leur longévité. Réhabilitation des murs dégradés avec une approche écologique, **en évitant l'emploi de mortier imperméable** qui bloquerait la circulation de la faune et de l'eau. En intégrant la restauration et la préservation des ouvrages patrimoniaux au sein du projet, cette mesure permet de concilier protection du paysage, gestion durable des sols et maintien de la biodiversité locale.



**Fig. 12.** Photographie de terrasses d'un vignoble - Office de Tourisme du Pilat.

## ME2 : Prévention de l'érosion et gestion du ruissellement

L'érosion des sols constitue un risque majeur sur la parcelle en raison de la pente. Pour limiter ce phénomène, plusieurs mesures complémentaires seront mises en place dès la phase de travaux et poursuivies durant l'exploitation viticole. L'enherbement, qu'il soit spontané ou semé, temporaire ou permanent, permet de **fixer les sols, améliorer l'infiltration de l'eau et réduire le ruissellement (Fig.14)**. L'utilisation d'**espèces végétales locales (Fig. 13)** est privilégiée pour renforcer la résilience écologique et limiter la concurrence hydrique avec la vigne.

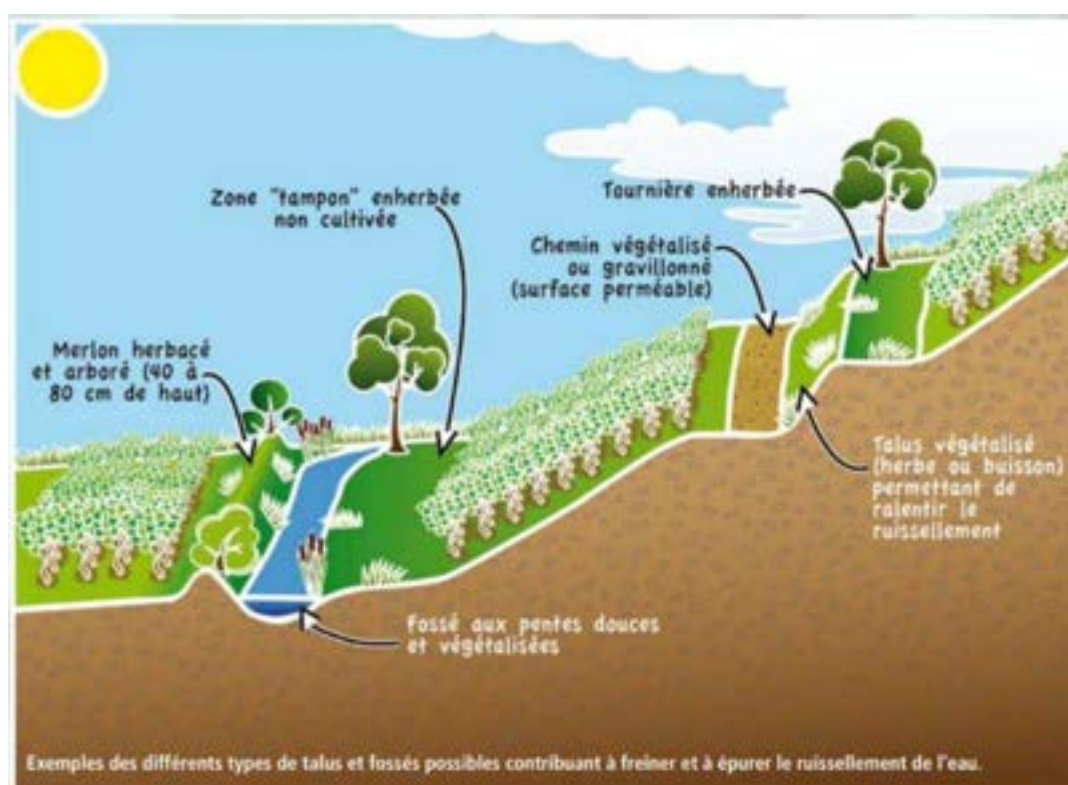


**Fig. 13.** Le label Végétale local

Les mesures suivantes sont proposées :

- **Inter-rangs** : enherbement de tous les inter-rangs ou d'un rang sur deux afin de limiter la concurrence hydrique avec la vigne tout en réduisant le ruissellement.

- **Charrois** (chemins de circulation) : enherbement permanent pour prévenir le tassement, l'orniérage et favoriser la portance des engins agricoles.
- **Tournières et coins de parcelle** : installation de bandes enherbées en bas de pente pour freiner et filtrer les écoulements concentrés.
- **Bordures de parcelle** : conservation de l'enherbement des talus pour améliorer la rétention des sédiments et des matières en suspension (MES).
- **Réduction de la compaction** : limitation des passages d'engins lourds et travail du sol raisonné pour éviter le tassement.



**Fig. 14.** Schéma des différents types de talus et fossé sur une parcelle viticoles – Fiche n°7 "Talus, fossés et chenaux de drainage" LPO Alsace

### ME3 : Préservation de la qualité des eaux de surface

Afin de réduire les risques de contamination par les intrants agricoles et **limiter le ruissellement polluant**, plusieurs stratégies complémentaires seront mises en place : comme l'utilisation du **désherbage mécanique ciblé** pour limiter la dispersion de produits chimiques dans l'environnement, l'installation de **bandes enherbées tampons** et de **haies filtrantes** en bordure des parcelles pour capter les polluants et ralentir les écoulements. La création de **zones de décantation** (fossés végétalisés) pour réduire le transfert de particules fines et de résidus phytosanitaires vers les milieux aquatiques.

## ME4 : Préservation d'un chêne et plantation d'arbres complémentaires

Les mesures suivantes sont proposées :

- Implantation d'espèces **locales et adaptées** à proximité du pavillon pour créer une continuité écologique.
- Création d'un **îlot de fraîcheur (Fig. 15)** contribuant à la régulation microclimatique du site ainsi que la valorisation paysagère du pavillon et l'amélioration de l'intégration esthétique du projet.
- Le chêne (**Fig. 1**), servant déjà de séparation naturelle entre les parcelles viticoles, sera conservé.



**Fig. 15.** Arbre isolé -vallée de la Loire - B.Marchadour

## ME5 : Protection de la faune aviaire durant le défrichage

Cette mesure implique la mise en place d'une planification rigoureuse et de contrôles réguliers afin de protéger les potentielles oiseaux présents sur le site pendant leur reproduction. Les travaux de défrichage seront programmés pour éviter toute perturbation pendant **les périodes de nidification** (mars à juillet) (**Tab.2**), en privilégiant les saisons automnale et hivernale. Avant chaque intervention, les zones sensibles seront inspectées pour détecter la présence éventuelle de nids. Si des nids sont trouvés, les travaux seront repoussés ou évités. Les équipes seront formées et sensibilisées à l'importance de protéger les oiseaux durant leur période de reproduction.

**Tableau 2.** Exemple des périodes de nidification

Espèces	Période de nidification	Impact du défrichage
Rougegorge familier	Mars à juin	Perturbation sonore et physique
Mésange charbonnière	Avril à juillet	Perturbation des habitats
Faucon crécerelle	Mars à juin	Perturbation et perte d'habitat



## ME6 : Limitation de l'exposition aux inondations

Évitement des périodes à risque pour les interventions agricoles : **planification des travaux en dehors des périodes de crues** saisonnières (automne et printemps) et adaptation du calendrier en fonction des prévisions météorologiques.

## 2. MESURES DE REDUCTION (MR)

### MR1 : Aménagement de micro-habitats pour soutenir la biodiversité locale

Des micro-habitats seront créés afin de **compenser la perte d'habitats naturels** et de soutenir la faune locale, notamment les petits mammifères, reptiles, amphibiens, insectes et oiseaux cavernicoles. Ces aménagements contribueront à renforcer la **résilience écologique du site** et à maintenir une diversité biologique fonctionnelle.

- **Installation de niochirs et gîtes pour les oiseaux et chauves-souris** : Niochirs adaptés aux espèces locales (**Fig. 16**), (mésanges, rougequeue, moineaux, chouettes chevêches) positionnés en bordure des vignes, dans les murets, dans le chêne préservé ainsi que dans les nouvelles plantations. Plusieurs types de niochirs existe comme des niochirs semi-ouverts, les niochirs de grandes tailles... **Des gîtes à chauves-souris** peuvent être installés sous le toit du pavillon ou sur des structures spécifiques, favorisant leur rôle de régulation naturelle des insectes ravageurs.



**Fig. 16.** Niochir installé dans le Diois - France 3 Région

- **Création d'hibernaculums et de refuges pour reptiles et petits mammifères** : créations de **tas de pierres et de bois morts (Fig. 17)**, intégrés aux bordures de parcelles et haies, offrant des abris aux reptiles (lézards des murailles, orvets), hérissons et amphibiens. Les **murets en pierres sèches** restaurés ou aménagés pourront servir de refuges thermiques aux espèces thermophiles (serpents, lézards, insectes pollinisateurs).





**Fig. 17. Tas de pierres - Des terres et des ailes**

- **Mise en place d'abris et de structures pour les insectes pollinisateurs et auxiliaires** : hôtels à insectes disposés en lisière des vignes pour encourager la présence des abeilles sauvages, coccinelles et chrysopes. La **plantation d'espèces mellifères locales** (aubépine, trèfle, lavande, bourrache) dans les enherbements afin d'offrir une ressource alimentaire durable aux pollinisateurs.

## MR2 : Prévention de la propagation du Robinier faux-acacia

Le **Robinier faux-acacia**, espèce invasive, sera strictement contrôlé pendant le défrichage et la plantation des vignes pour éviter toute propagation. Les mesures suivantes seront mises en œuvre :

- **Nettoyage des équipements** : Tous les outils et engins utilisés (tronçonneuses, débroussailleuses, etc.) seront nettoyés après chaque utilisation pour éliminer les graines ou fragments de Robinier, évitant ainsi leur dissémination.
- **Végétalisation rapide** : Les zones perturbées par le défrichage seront rapidementensemencées avec les **plants de vignes et l'enherbement**. Cela permettra de recouvrir rapidement les sols et d'empêcher l'installation du Robinier.

## MR3 : Limitation des nuisances sonores pendant les travaux

Pour minimiser les nuisances sonores pour le voisinage pendant le défrichage et la plantation de vignes, les travaux seront limités à des **heures diurnes**, entre **8h00 et 18h00**, pendant les **jours ouvrables**. Les périodes de plus forte activité sonore, telles que l'utilisation de machines lourdes, seront concentrées en milieu de journée, lorsque les perturbations sont moins susceptibles de déranger les riverains.

## 3. MESURES DE COMPENSATION (MC)

Aucune

## 4. MESURES D'ACCOMPAGNEMENT

### MA1 : Sensibilisation et formation du personnel aux enjeux écologiques

Tous les travailleurs impliqués dans les opérations de défrichage et de plantation et d'exploitation des vignes seront formés aux enjeux écologiques spécifiques au site. Cette formation comprendra :

- **Une présentation des espèces locales** : Identification des potentiels plantes et animaux présents sur le site, en particulier les espèces protégées ou sensibles.
- **Les bonnes pratiques à adopter** : Gestion des déchets, gestion de l'eau, protection de la faune pendant les travaux, et la manière de signaler toute découverte importante (nidification, espèce protégée).
- **La gestion des espaces boisés et des zones de transition** : Importance de préserver les talus enherbée, les arbres isolés et les zones naturelles autour des vignes, qui jouent un rôle clé pour la biodiversité et la gestion de l'érosion des sols.

Thématiques		Rappel du niveau d'enjeu	Incidence	Mesures d'évitement	Mesures de réduction	Incidence résiduels / Mesures d'accompagnements
Milieu physique	Climat	Non concerné	Pas d'incidence au vu de la typologie des opérations envisagées.			
	Topographie et relief	Faible	Possibilité d'érosion liée à la forte pente	ME2 : Prévention de l'érosion et gestion du ruissellement		
	Géologique	Non concerné	Pas d'incidence notable au vu de la typologie des opérations envisagées.			
	Pédologie	Non concerné	Pas d'incidence notable au vu de la pédologie des opérations envisagées.			
Contexte hydrologique	Eaux souterraines	Non concerné	Pas d'incidence notable au vu des travaux envisagés.			
	Eaux superficielles	Modéré	Altération possible de la qualité de l'eau en aval due à l'utilisation possible de produit phytosanitaire	ME3 : Préserver la qualité des eaux de surface		MA1 : Gestion des ruissellements et préservation de la qualité de l'eau
			Altération de la qualité de l'eau en aval due au départ possible de fines des sédiments liés travaux.	ME3 : Préserver la qualité des eaux de surface		
Milieu naturel et biodiversité	Milieux naturels remarquables	Modéré	Altération possible de la qualité des écosystèmes	ME4 : Préservation d'un chêne et plantation d'arbres complémentaires	MR1 : Aménagement de micro-habitats pour soutenir la biodiversité	

Thématiques		Rappel du niveau d'enjeu	Incidence	Mesures d'évitement	Mesures de réduction	Incidence résiduels / Mesures d'accompagnements
	Biodiversité	Modéré	Disruption d'habitat arboricole	ME4 : Préservation d'un chêne et plantation d'arbres complémentaires	MR1 : Aménagement de micro-habitats pour soutenir la biodiversité	
			Présence d'espèce exotique ou envahissantes observée sur site.		MR4 : Prévention de la propagation du Robinier faux-acacia	
			Destruction possible d'individus.	ME5 : Protection de la faune aviaire durant le défrichement		
			Site Natura 2000 au titre de la Directive Habitats le plus proche est à 350 m sur la rive opposé au projet.	<u>Pas d'impact sur le site Natura 2000</u>		
	Milieux humides	Faible	Pas de zone humide			
	Paysage	Faible	Déboisement sur 0,83 ha.	ME1 : Préservation et valorisation des ouvrages patrimoniaux		
	Document d'urbanisme	Non concerné	Pas d'incidence			
	Voisinage	Faible	Nuisance sonore lié aux engins.		MR4 : Limitation des nuisances sonores pendant les travaux	
	Réseau routier	Non concerné	Pas d'incidence notable.			

Thématiques		Rappel du niveau d'enjeu	Incidence	Mesures d'évitement	Mesures de réduction	Incidence résiduels / Mesures d'accompagnements
	Fréquentation des abords du site	Faible	Pas d'incidence notable.			
	Alimentation en eau potable	Non concerné	Pas d'incidence notable.			
	Risques naturels	Faible	Risque inondation par le ruisseau de Vaudinet. Incidence potentielle par noyage des engins.	ME6 : Limitation de l'exposition aux inondations		
	Risques technologiques et industriels	Faible	Pas d'incidence notable.			

La carte ci-dessous (**Fig.18**) représente l'aménagement final du projet et les mesures qui seront mises en place. Elle permet de visualiser l'emplacement des accès et cheminements, l'implantation des murets, ainsi que l'organisation des parcelles viticoles. Les arbres conservés, notamment le chêne, y sont identifiés, tout comme les nouveaux arbres plantés dans une démarche de valorisation écologique et paysagère. Cette cartographie offre une vision d'ensemble du projet terminé, illustrant l'équilibre recherché entre préservation du patrimoine naturel et aménagement du territoire.

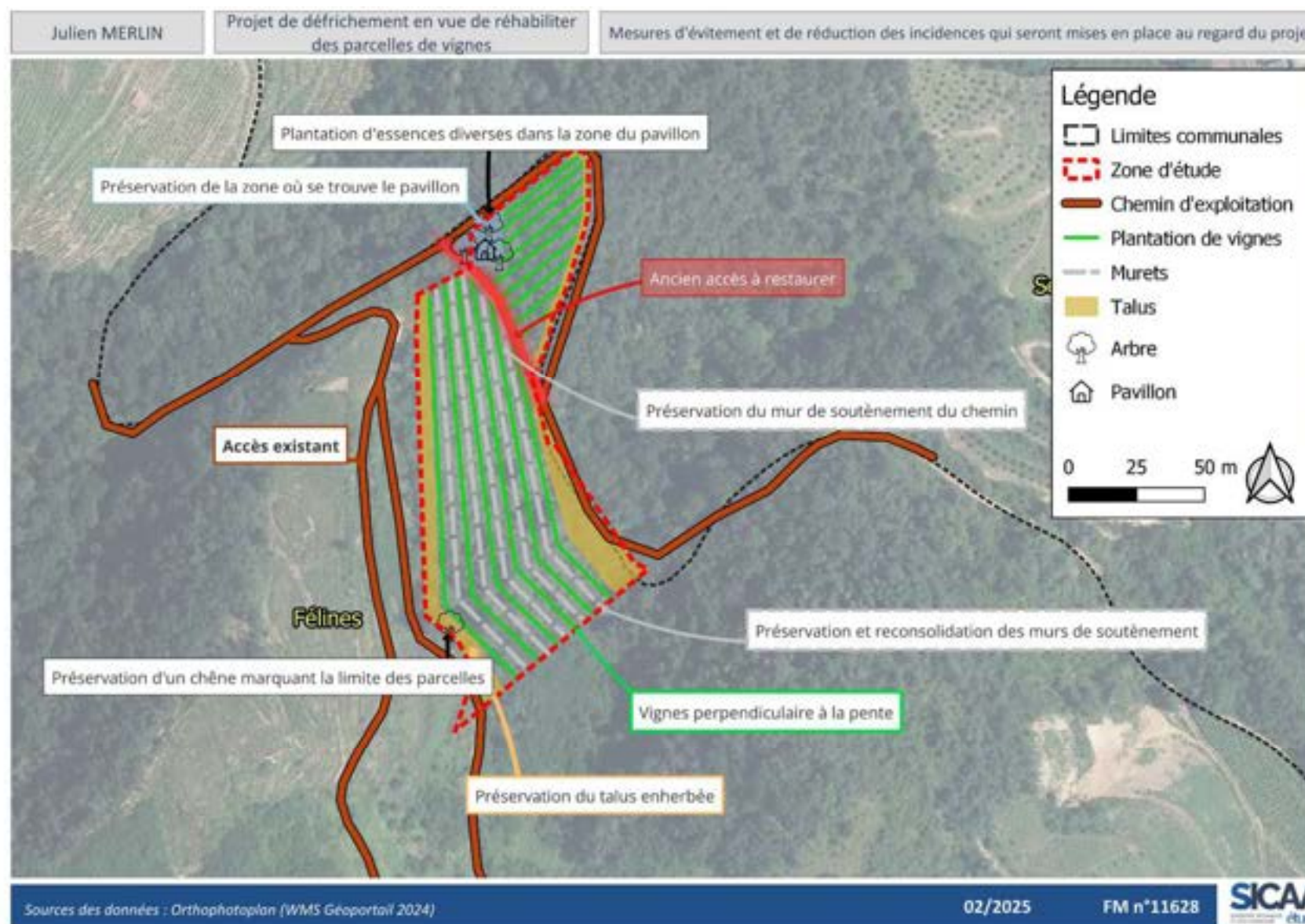


Fig. 18. Représentation de l'aménagement final.



---

## CONCLUSION

---

Le projet de réhabilitation du parcellaire viticole consiste tout d'abord au défrichement d'une surface de 9 650 m<sup>2</sup>.

Il s'inscrit dans une démarche de valorisation agricole tout en prenant en compte les enjeux environnementaux et patrimoniaux du site. L'analyse de l'état initial du milieu a permis d'identifier les habitats présents, leur valeur écologique, l'hydrologie locale et les incidences potentielles du projet. Les enjeux se montrent faible à modéré. Aucune espèce protégée n'a été identifiée sur la zone d'étude et aucun cours d'eau n'est présent dans la zone.

La mise en place de mesures ERC (Éviter, Réduire, Compenser) permet une approche raisonnée, visant à minimiser les perturbations liées au défrichement et à assurer une intégration harmonieuse du projet dans son environnement. Les mesures proposées sont concentrées sur la préservation de la biodiversité, sur la limitation de l'érosion du sol et sur la gestion de l'eau.

Les impacts négatifs potentiels du projet seront principalement circonscrits à la destruction de la végétation arbustive actuelle, au dérangement temporaire des espèces faunistiques pendant les travaux, ainsi qu'à la modification des habitats existants par la remise en culture viticole.

Nous pouvons conclure que le projet porté par Monsieur MERLIN allie préservation du patrimoine viticole et respect des dynamiques écologiques, favorisant une exploitation durable et intégrée dans le paysage.

---

## BIBLIOGRAPHIE

---

Demande au cas par cas DREAL

<https://www.auvergne-rhone-alpes.developpement-durable.gouv.fr/ardecche-07-r3478.html>

« Favoriser la biodiversité des ses vignes » – Guide technique -LPO - 2017

[https://occitanie.lpo.fr/wp-content/uploads/2021/09/Guide\\_Technique\\_Biodiversite\\_Vignes\\_2021\\_LPO.pdf](https://occitanie.lpo.fr/wp-content/uploads/2021/09/Guide_Technique_Biodiversite_Vignes_2021_LPO.pdf)

« Restauration et construction de murets, cabottes et ouvrages hydraulique dans le site classe de la cote meridionale de beaune » -Guide technique -Direction regionales de l'environnement Bourgogne

[https://www.bourgogne-franche-comte.developpement-durable.gouv.fr/IMG/pdf/cabottes\\_et\\_murets\\_cle5b7161-1.pdf](https://www.bourgogne-franche-comte.developpement-durable.gouv.fr/IMG/pdf/cabottes_et_murets_cle5b7161-1.pdf)

« Tas de bois, Tas de pierre Aussi souvent, je peux en faire ! » - Des terres et des ailes - LPO

<https://www.terresetdesailes.fr/wp-content/uploads/2018/08/Tas-de-bois-Tas-de-pierres.pdf>

« Des nichoirs installés dans les vignes de la Drôme pour une meilleure biodiversité » - France 3 Rhône alpes

<https://france3-regions.francetvinfo.fr/auvergne-rhone-alpes/drome/nichoirs-installes-vignes-drome-meilleure-biodiversite-1791443.html>

« De l'abattage « doux » sur les digues de Vinon-sur-Verdon » - Parc Naturel Régional du Verdon

<https://www.verdon-info.net/2023/01/parc-naturel-regional-du-verdon-de-l-abattage-doux-sur-les-digues-de-vinon-sur-verdon.html>

« Zones enherbée » - Fiche n°3 - LPO Alsace

<https://alsace.lpo.fr/images/stories/Articles/docLPO/Zones-enherbees.pdf>

« Talus, fossés et chenaux de drainage » - Fiche n°7- LPO Alsace

<https://alsace.lpo.fr/images/stories/Articles/docLPO/Fosses-et-talus.pdf>

« L'hydraulique douce en champagne » - Chambre d'agriculture de la Marne - 2019

[https://www.vitisphere.com/images\\_contenu/files/Plaqueette\\_hydraulique\\_douce\\_2019\\_version\\_web.pdf](https://www.vitisphere.com/images_contenu/files/Plaqueette_hydraulique_douce_2019_version_web.pdf)

« Bonne pratique pour la gestion du risque de ruissellement en zone rurale » - Cellule GISER

[https://www.arraa.org/sites/default/files/media/documents/documents\\_techniques/giser-brochure-final-partie2.pdf](https://www.arraa.org/sites/default/files/media/documents/documents_techniques/giser-brochure-final-partie2.pdf)

---

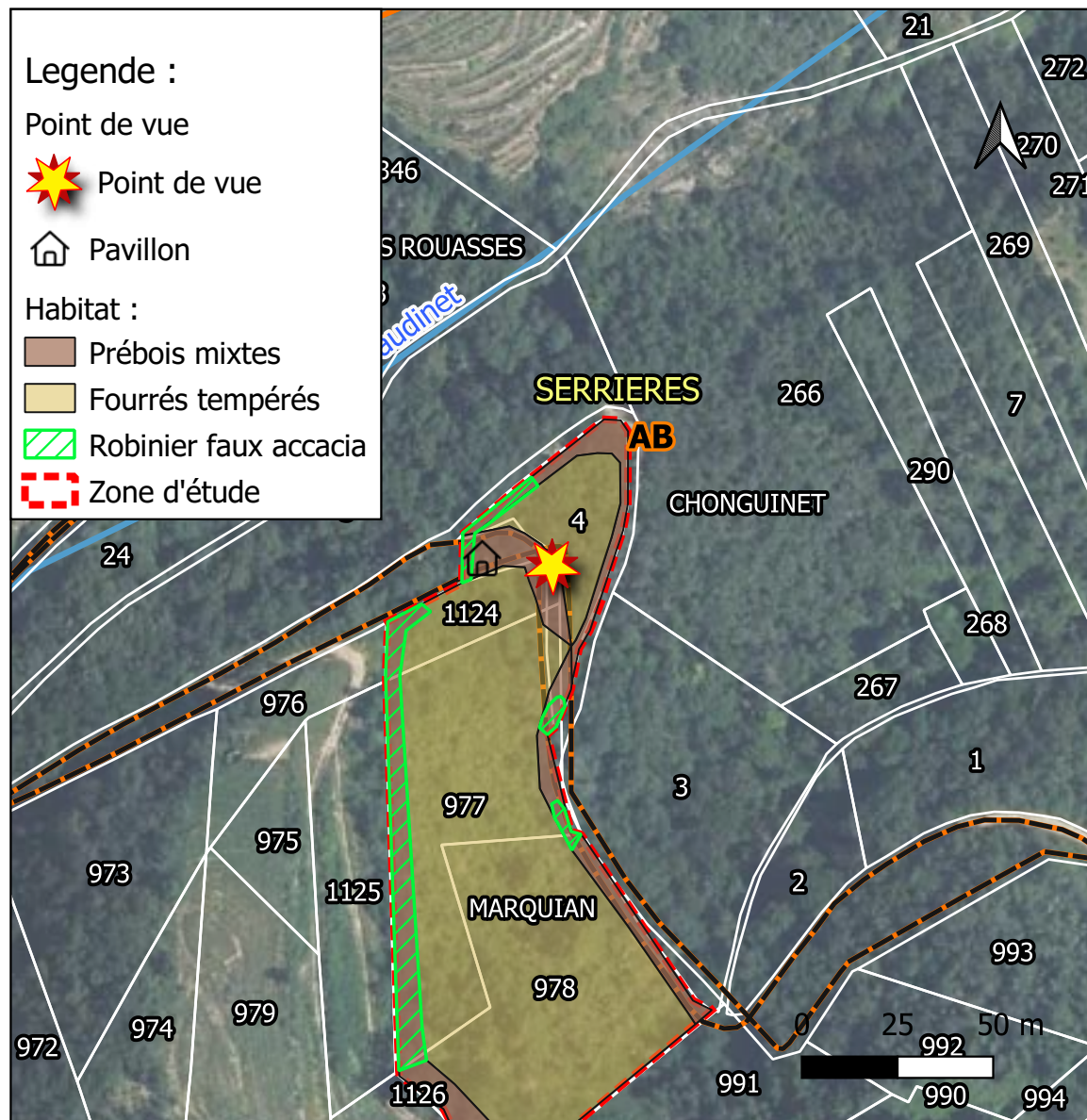
## ANNEXE

---

### Annexe 1. ATLAS CARTOGRAPHIQUE DES OBSERVATIONS DE TERRAIN

## Commentaire :

5 Point de vue entre la parcelle AB 4 et C 1124, présence d'un ancien mur de terrasse couvert de lierre, prébois mixte





## Commentaire :

12 Point de vue dans la parcelle C 978 présence potentielle d'Orme champêtre, lierre grimpant



## Legende :

Point de vue



Point de vue



Pavillon

Habitat :



Prébois mixtes



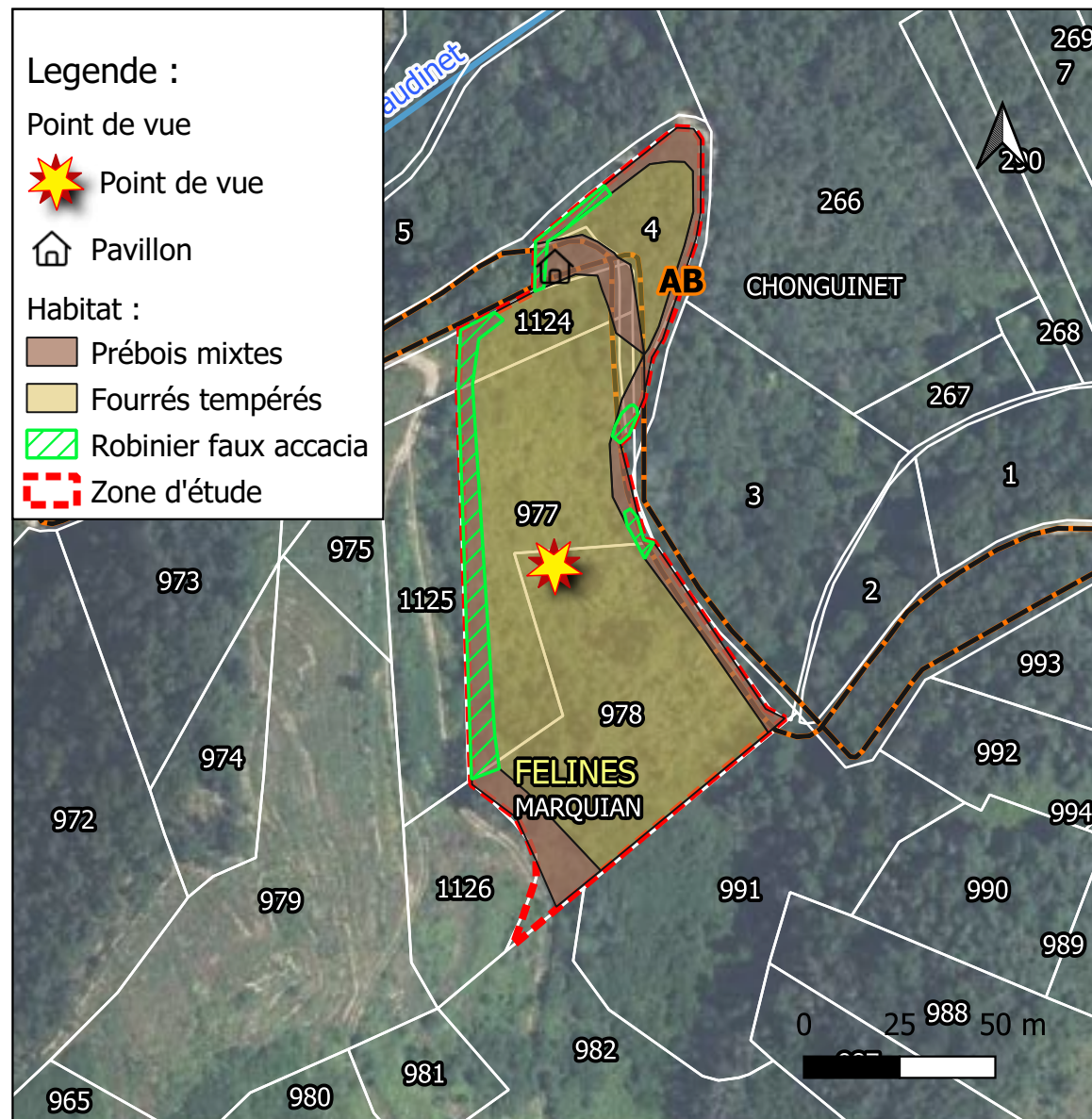
Fourrés tempérés



Robinier faux accacia



Zone d'étude





## Commentaire :

17 Point de vue de la parcelle C 978, présence potentielle de Fabaceae Coronile de Valence



## Legende :

Point de vue



Point de vue



Pavillon

Habitat :



Prébois mixtes



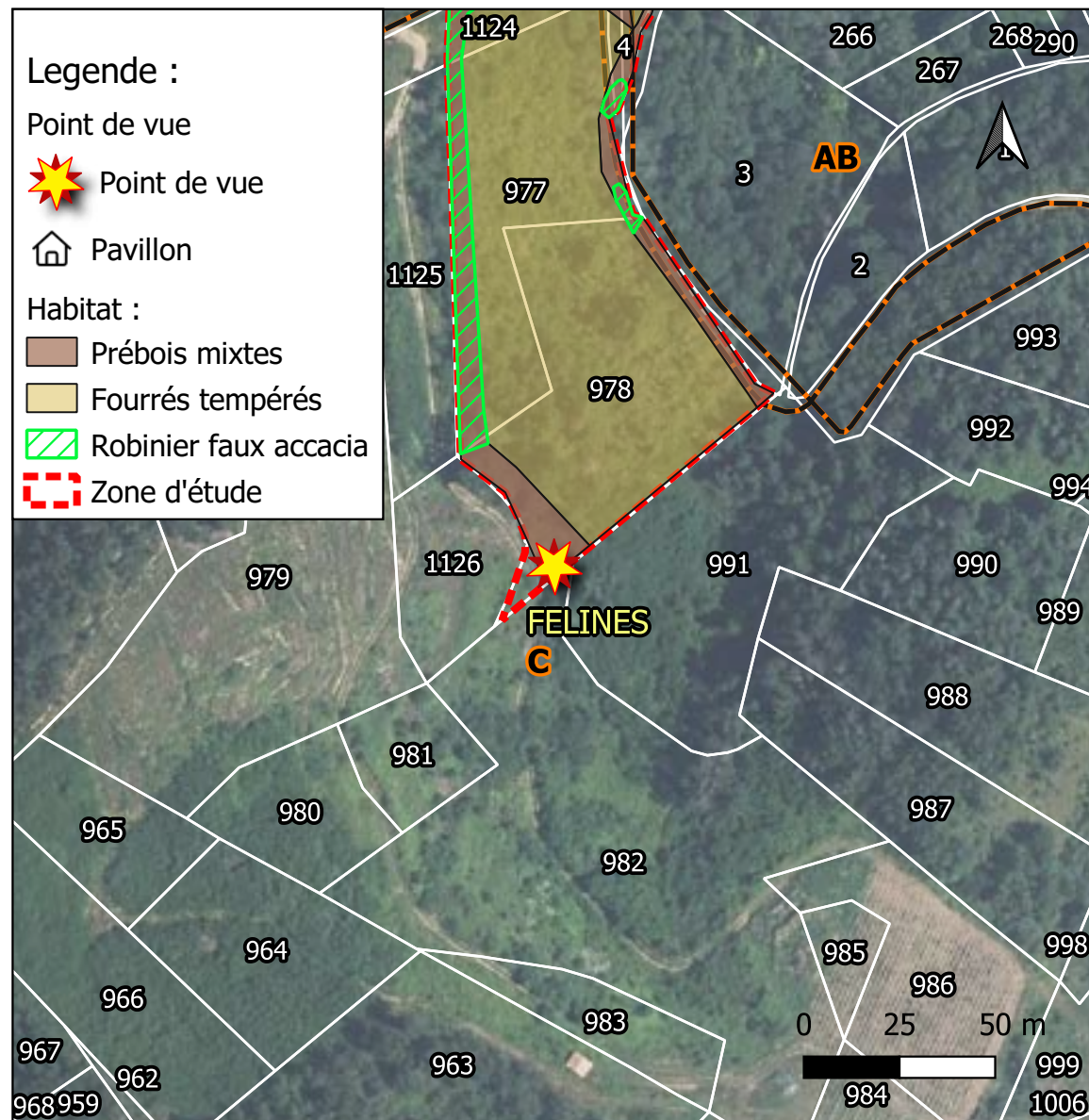
Fourrés tempérés



Robinier faux accacia

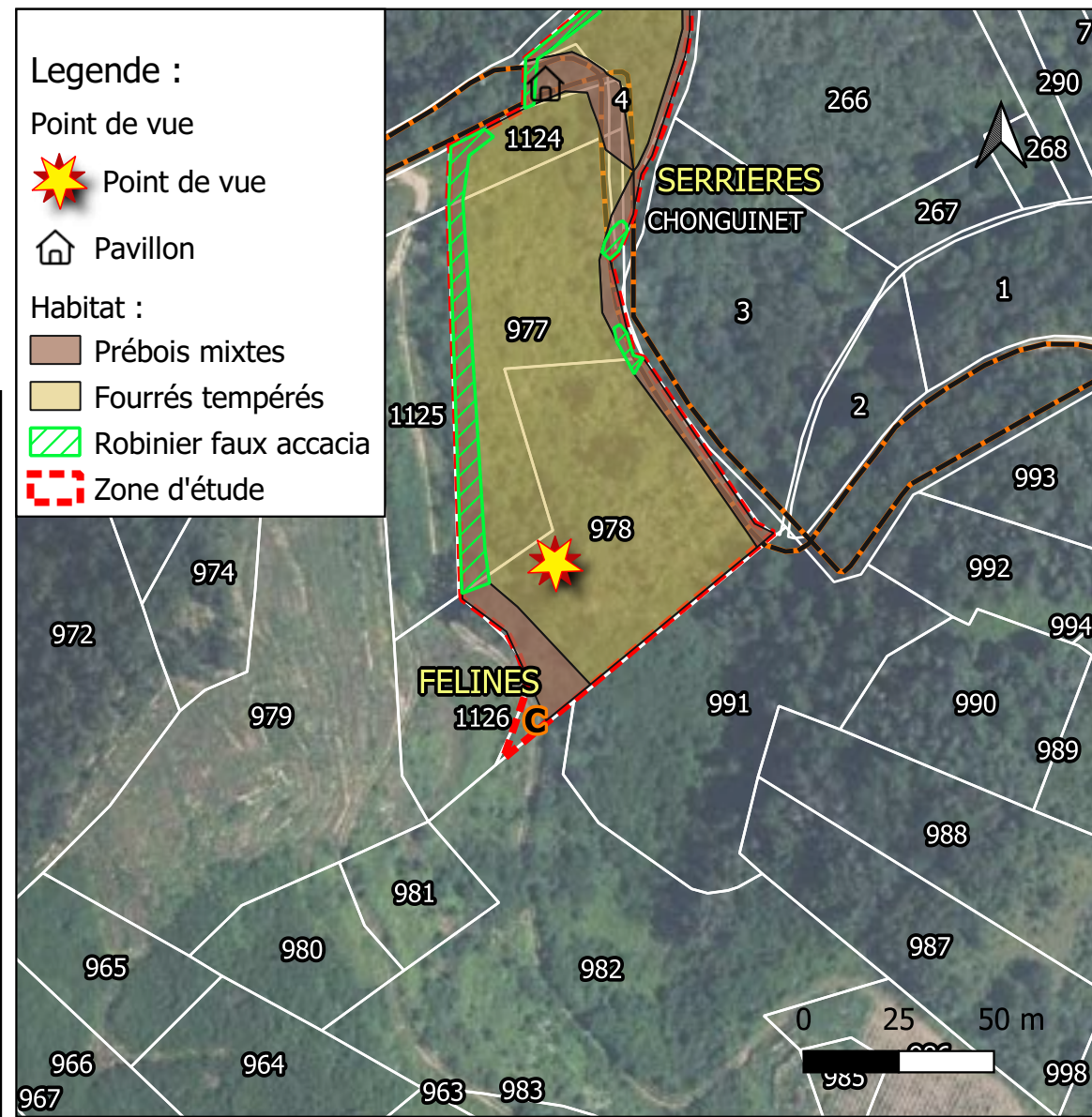


Zone d'étude





20	Point de vue dans la parcelle C 978 , fourrés
----	-----------------------------------------------





## Commentaire :

21 Point de vue dans la parcelle C 977 , fourrés



## Legende :

Point de vue



Point de vue



Pavillon

Habitat :



Prébois mixtes



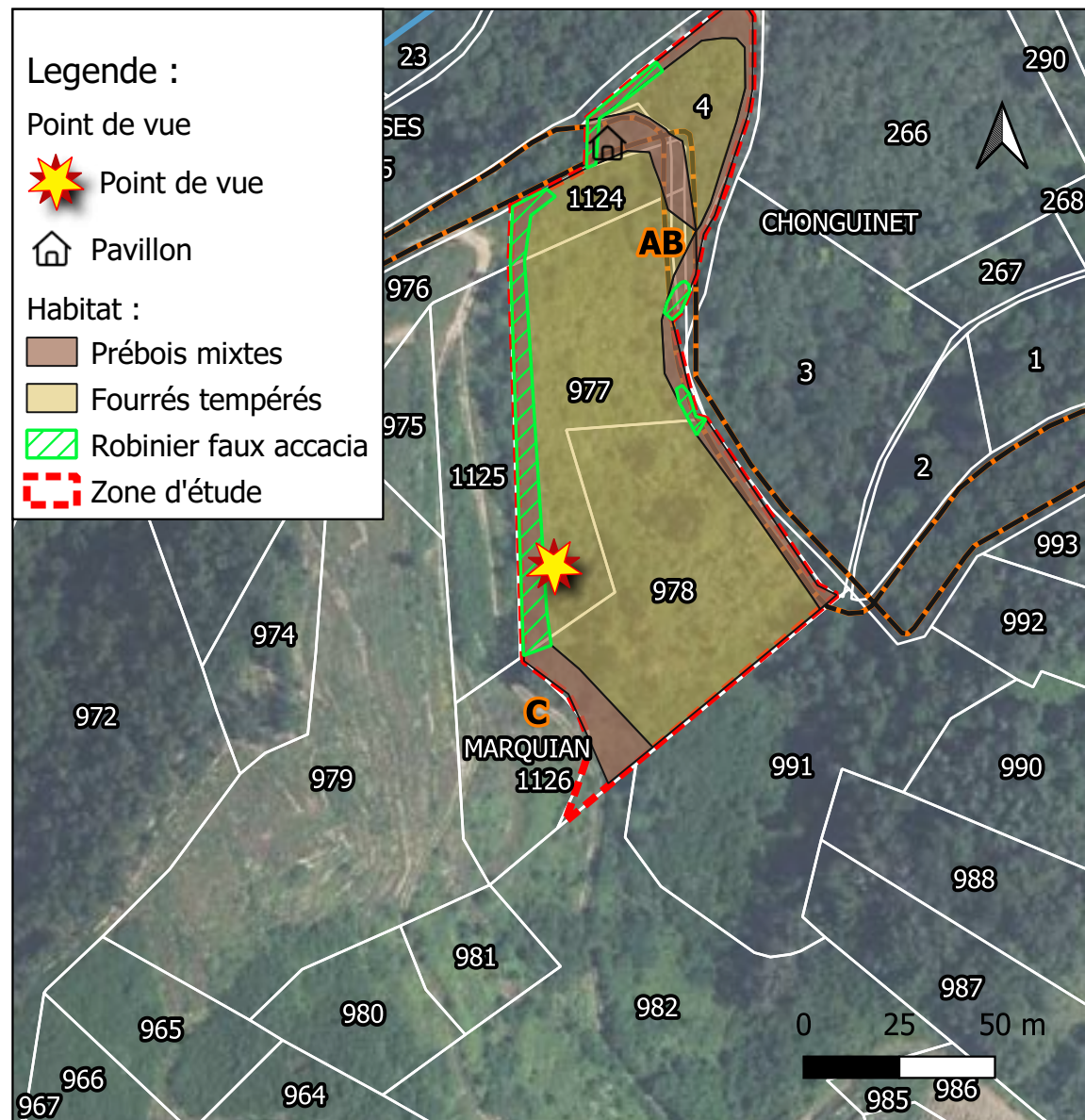
Fourrés tempérés



Robinier faux accacia



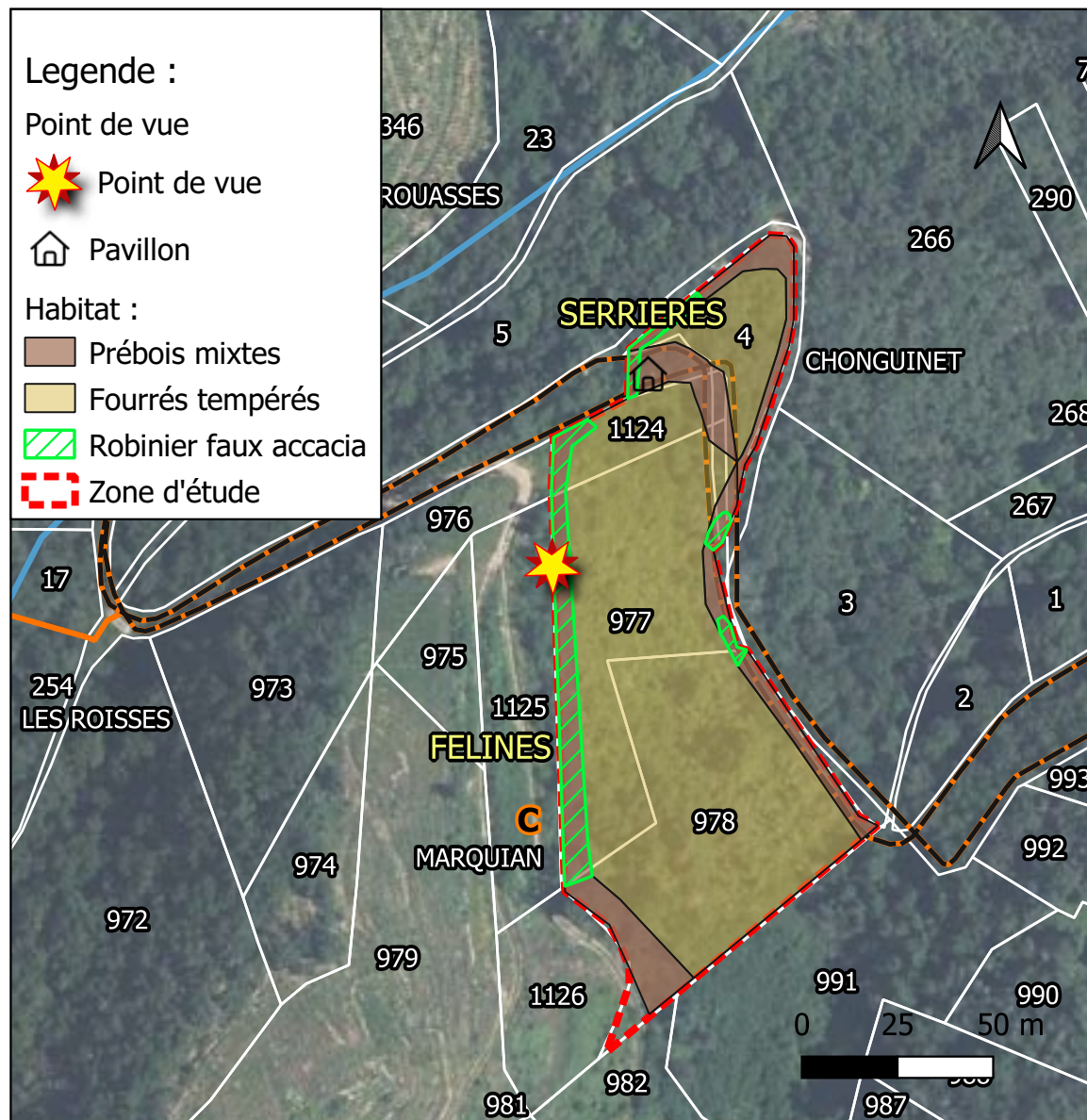
Zone d'étude





## Commentaire :

26 Point de vue de la parcelle C 977 depuis le chemin, présence de robinier faux accacia





## Commentaire :

31 Point de vue de la parcelle AB 4 depuis le chemin, présence de présence du pavillon, robinier faux accacia, frêne, lierre grimpant

