



AGGRACONCEPT
Ingénierie de l'Eau, du Sol et de l'Environnement

L'assainissement au service de l'environnement

Maitre d'ouvrage :

Technique Solaire – Dossier RIGAUD

Adresse : Route de Charbonnier la Barraqué – 63340 MORIAT

Référent : Technique Solaire, M. NUGIER Nathan, Chargé de développement Projets Agricoles, 06 58 44 32 64

Synthèse des données naturalistes

Adresse du projet : Route de Charbonnier la Barraqué – 63340 MORIAT

M. RIGAUD DENIS

Etude dans le cadre de la construction de volières photovoltaïques pour parcours de canards

AGGRA Concept
11 place de la Liberté
85110 Chantonnay

09 75 65 18 44
contact@aggraconcept.com

Rédactrice : Marianne Le Borgne
Relectrice : Calysse BONAMY

Date de rendu : 13 janvier 2025

SOMMAIRE

1.	Introduction	4
1.1.	Objet de la consultation.....	4
1.2.	Situation géographique	5
1.3.	Plan cadastral.....	6
1.4.	Définitions des zones d'étude.....	8
2.	Recherches bibliographiques environnementales.....	9
2.1	Usages des sols dans le périmètre de l'aire d'étude éloignée	9
2.2	Zonages de milieux naturels à enjeux	10
2.3	Trames verte et bleue.....	18
3.	Recherches bibliographiques d'observations d'espèces	21
3.1	Référenciels utilisés	21
3.2	Hiérarchisation des enjeux	23
3.3	Données bibliographiques faune	23
3.3.1	Données ornithologiques.....	24
3.3.2	Données mammalogiques	24
3.3.3	Données herpétologiques.....	25
3.3.4	Données entomologiques.....	26
3.4	Données floristiques	27
3.4.1	Quantité et qualité de données	27
3.4.2	Richesse spécifique	27
4.	Enjeux faunistiques et floristiques.....	29
5.	Annexes	32

TABLE DES ILLUSTRATIONS

Figure 1 : Plan de situation (OSM 1/200 000).....	5
Figure 2 : Plan de situation (OSM 1/100 000).....	6
Figure 3 : Vue aérienne de la zone d’implantation du projet dans son environnement (Google Maps 1/2 500)	6
Figure 4 : Extrait du plan cadastral des parcelles concernées par le projet (Cadastre.gouv 1/400).....	7
Figure 5 : Usage des sols au sein de l’aire d’étude éloignée du projet (Corine Land Cover, 2018)	9
Figure 6 : Zonage PNR et ZICO autour du projet (INPN, 1 / 80 000).....	12
Figure 7 : Zonages ZNIEFF autour du projet (INPN, 1 / 80 000).....	12
Figure 8 : Zonages Natura 2000 autour du projet [INPN, 1 / 80 000].....	13
Figure 9: Inventaire des milieux potentiellement humides au 1/5 000 ^{ème} (SIG Zones humides, AGGRA Concept) 18	
Figure 10 : Ruisseaux et zones hydrographiques autour du projet au 1/20 000 [DDTM85, AGGRA Concept].....	19
Figure 11 : Enjeux trames verte et bleue autour du site du projet [SRADDET Auvergne Rhône-Alpes, AGGRA Concept]	20
Figure 12 : Photographies du site du projet [AGGRA Concept, 02 et 03/01/2025]	20
Figure 13: Protocole de hiérarchisation des enjeux [AGGRA Concept].....	23

TABLE DES TABLEAUX

Tableau 1 : Tableau récapitulatif des zonages des milieux naturels à enjeux	10
Tableau 2 : Liste des espèces ornithologiques patrimoniales et synthèse de leurs enjeux réglementaires	24
Tableau 3 : Liste complète des espèces de mammifères et synthèse de leurs enjeux réglementaires	25
Tableau 4 : Liste complète des espèces d’amphibiens et synthèse de leurs enjeux réglementaires	26
Tableau 5 : Liste complète des espèces de reptiles et synthèse de leurs enjeux réglementaires.....	26
Tableau 6 : Liste des espèces d’insectes et synthèse de leurs enjeux réglementaires	27
Tableau 7 : Liste des espèces florales et enjeux dans la commune étudiée	28
Tableau 8 : Synthèse des enjeux.....	31

1. INTRODUCTION

1.1. OBJET DE LA CONSULTATION

Dans le cadre d'un projet de création de volières photovoltaïques pour parcours de canards sur la commune de Moriat, le bureau d'études AGGRA Concept a été sollicité pour réaliser une expertise naturaliste afin de préciser les connaissances relatives à la faune et à la flore sur le site du projet.

Les objectifs de cette expertise sont :

- D'établir une liste des espèces faunistiques et floristiques en vue d'identifier les espèces fréquentant le site ;
- De définir les enjeux écologiques potentiels de la zone afin de mettre en évidence les éventuelles problématiques liées aux aspects faune et flore.

Pour y parvenir, les missions réalisées sont les suivantes :

- Bilan des ressources bibliographiques (extraction de bases de données existantes) ;
- Synthèse des statuts et évaluation des potentialités du site en termes d'enjeux écologiques.

Plusieurs membres de l'équipe d'AGGRA Concept ont participé à ce projet :

- Marianne LE BORGNE (synthèse bibliographique, cartographie, rédaction).
- Calysse BONAMY (relecture).

Avertissement

Nous soulignons le fait que cette étude est une synthèse des données naturalistes qui ont pu être collectées. Conduit pour le terrain à l'aide d'éléments bibliographiques, ce rapport a pour visée d'identifier les enjeux écologiques potentiels.

Il ne constitue pas un diagnostic écologique précis mais pointe les sensibilités écologiques potentielles liées au projet.

1.2. SITUATION GEOGRAPHIQUE

La zone d'étude, d'une superficie d'environ 7,3 ha, prévue pour la construction de volières photovoltaïques pour parcours de canards, est située sur une parcelle actuellement agricole. Le projet est localisé sur la commune de Moriat (63340) dans le département du Puy-de-Dôme. La commune de Moriat est catégorisée comme rurale à habitat dispersé (selon l'INSEE), et est en grande partie constituée de terres agricoles. La commune de Moriat est située au Sud du Puy de Dôme en limite avec la Haute-Loire et à environ 40 km au Sud de Clermont-Ferrand. Elle est délimitée au Sud par la rivière l'Alagnon.

Ce projet consiste à créer deux parcours pour canards d'une emprise au sol de plus de 20 500 m².

Ce projet d'aménagement consiste à augmenter les surfaces d'élevage déjà existantes sur le site du projet. Le projet prévoit la construction d'un parcours au nord du site avec filet d'une surface utile de 5 700 m² et d'un parcours au sud sans filet d'une surface utile de 28 900 m². Une zone de stockage de matériel et de fourrage d'une surface de 3 025 m² sera construite à l'est du site. Les deux bâtiments existants seront conservés. Un chemin d'accès faisant le pourtour des installations sera également créé.

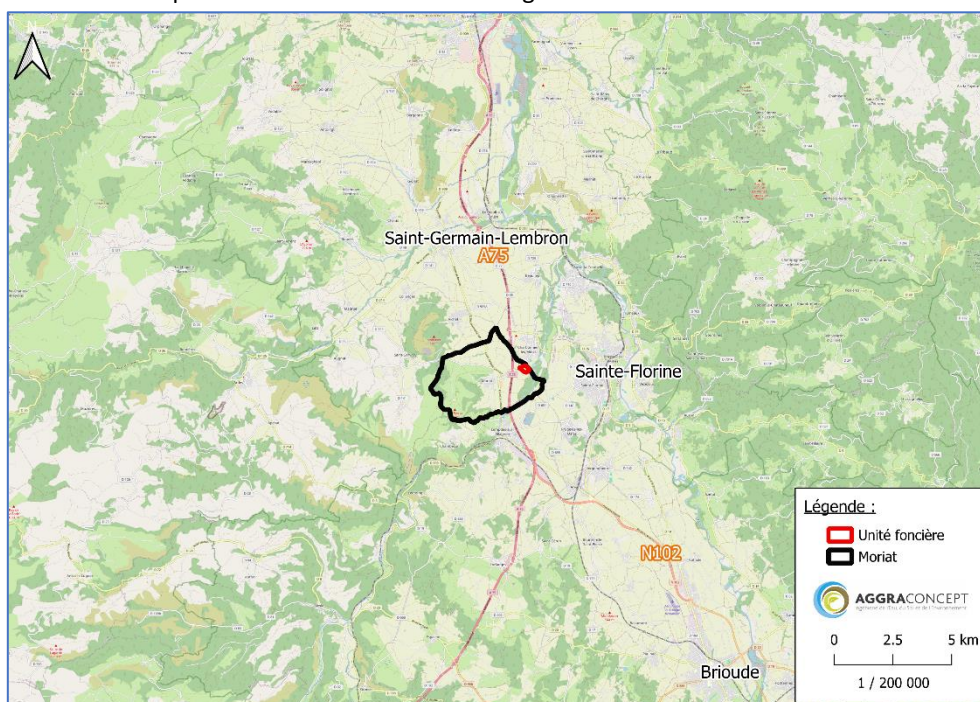


Figure 1 : Plan de situation [OSM 1/200 000]

Le département du Puy-de-Dôme dispose d'un Schéma départemental des espaces naturels sensibles (ENS) approuvé par délibération le 14 décembre 2016, document recensant les paysages et écosystèmes sensibles du département. L'objectif de cette dénomination est double, à la fois de protéger les milieux, les paysages et les espèces à enjeu patrimonial et d'aménager les sites pour l'accueil du public dans un but pédagogique. Au total, 24 ENS ont été définis dans le département représentant une surface de 6 068 ha. Aucun de ces espaces protégés n'est localisé sur la commune de Moriat. L'espace naturel sensible le plus proche est « la Vallée des Saints » sur la commune de Boudes à moins de 10 km du site du projet. Le site du projet est localisé à moins de 200 m de la rivière de l'Alagnon, rivière de 86,7 km entre sa source à Laveissière et sa confluence avec l'Allier dans la commune de Auzat-la-Combelle. Le site du projet est localisé sur le bassin versant de « L'Alagnon du rau de Saduit (NC) à l'Allier (NC) » et sur la masse d'eau souterraine « Sables, argiles et calcaires du Tertiaire de la Plaine de la Limagne » (FRGG051). Les eaux pluviales seront gérées à l'échelle du site en accord avec la réglementation en vigueur ainsi le projet n'aura aucun impact sur la qualité des eaux de surface ou des eaux souterraines.

Synthèse des données naturalistes

RIGAUD – MORIAT (63)

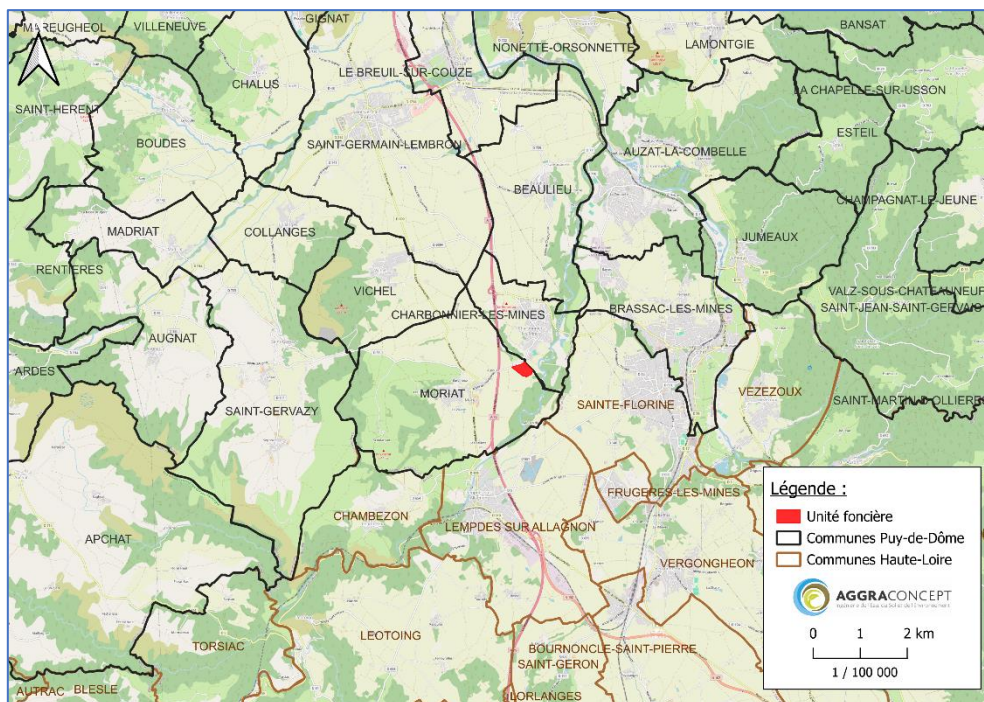


Figure 2 : Plan de situation [OSM 1/100 000]



Figure 3 : Vue aérienne de la zone d'implantation du projet dans son environnement [Google Maps, 1/2 500]

1.3. PLAN CADASTRAL

Le terrain du projet est actuellement occupé par des terres agricoles en partie exploitées sur la commune de Moriat. Les parcelles cadastrales concernées par le projet sont section ZF n°149, 187, 188, 189 et 190, représentant une surface totale de 73 188 m². Le projet de volières photovoltaïques pour parcours de canards aura une emprise au sol de 20 507 m² pour une surface utile de 34 600 m². Les bâtiments agricoles existants resteront intacts.

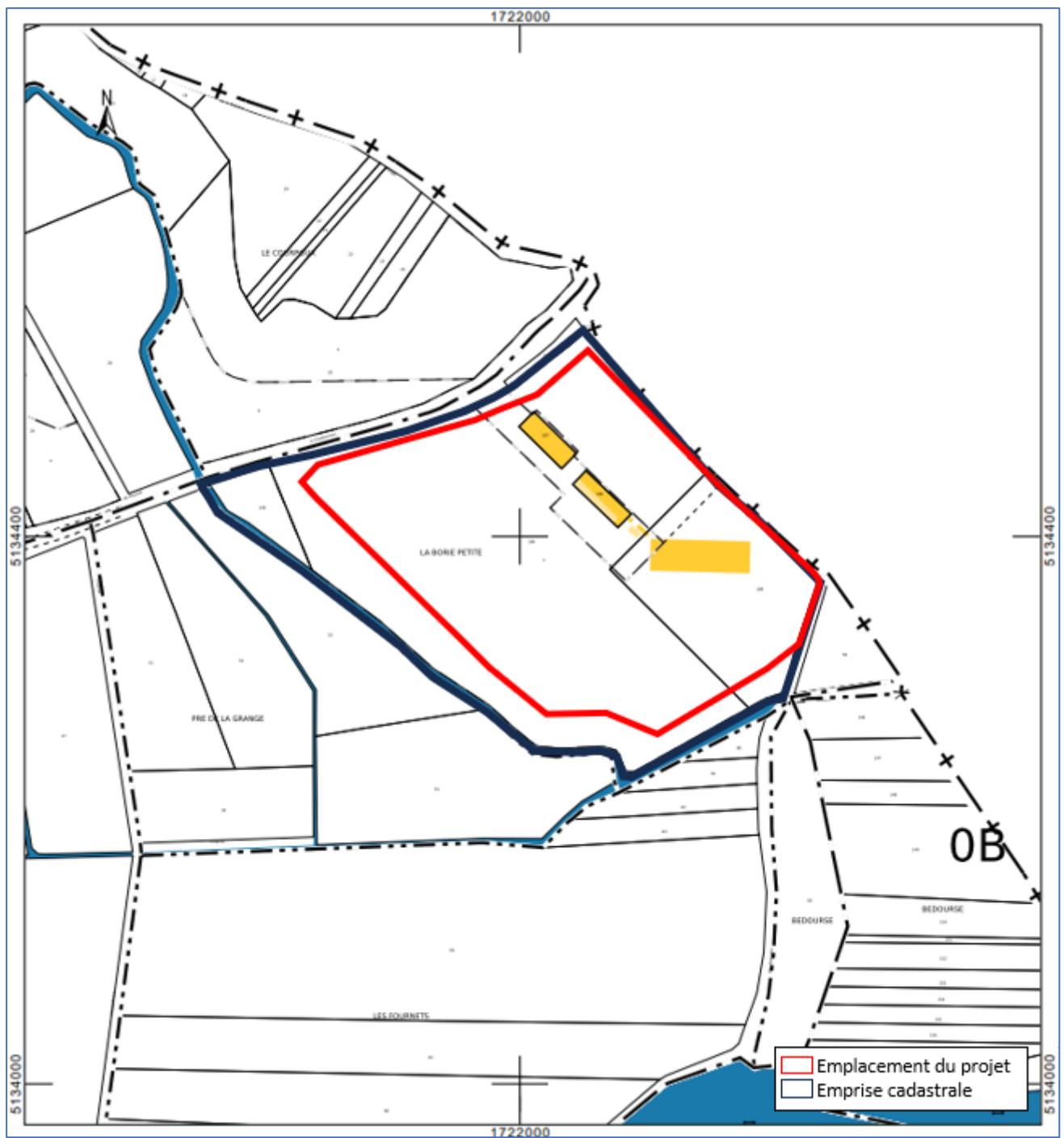


Figure 4 : Extrait du plan cadastral des parcelles concernées par le projet au 1/4 000^{ème} [Cadastrre.gouv]

1.4. DEFINITIONS DES ZONES D'ETUDE

Dans le cadre du projet de construction de deux volières photovoltaïques, plusieurs échelles de réflexion ont été utilisées pour l'analyse en fonction des données bibliographiques disponibles en vue de confirmer la présence de certaines espèces et les éventuelles sensibilités écologiques.

Recueil bibliographique :

- Périmètre bibliographique pour le zonage des milieux naturels : en vue du contexte réglementaire du secteur, une aire constituée d'un rayon de 5 km autour de la zone du projet a été prise en compte pour le recueil des zones comprenant une délimitation du patrimoine naturel.
- Périmètre bibliographique d'observation des espèces : il s'agit d'une zone intégrant les données disponibles pour les communes de Moriat et de Charbonnier les Mines.

2. RECHERCHES BIBLIOGRAPHIQUES ENVIRONNEMENTALES

2.1 USAGES DES SOLS DANS LE PERIMETRE DE L'AIRE D'ETUDE ELOIGNEE

La zone d'implémentation du projet s'inscrit dans un paysage agricole.

Selon la nomenclature Corine Land Cover, la surface du projet est située dans sa grande majorité dans la catégorie « Terres arables hors périmètres d'irrigation ». Au Nord-Ouest, le projet est localisé dans la catégorie « Prairies » (sur moins de 2 000 m²) et au Nord-Est le projet est situé dans la catégorie « Tissu urbain discontinu » (sur environ 2 800 m²). La nature pédologique indique la présence de sols de plaine alluviale cultivée de l'Allier et ses influents, à usages mixtes, sur alluvions et ou colluvions, de pentes très faibles à localement très fortes. Le type de sol dominant est le fluviosol.

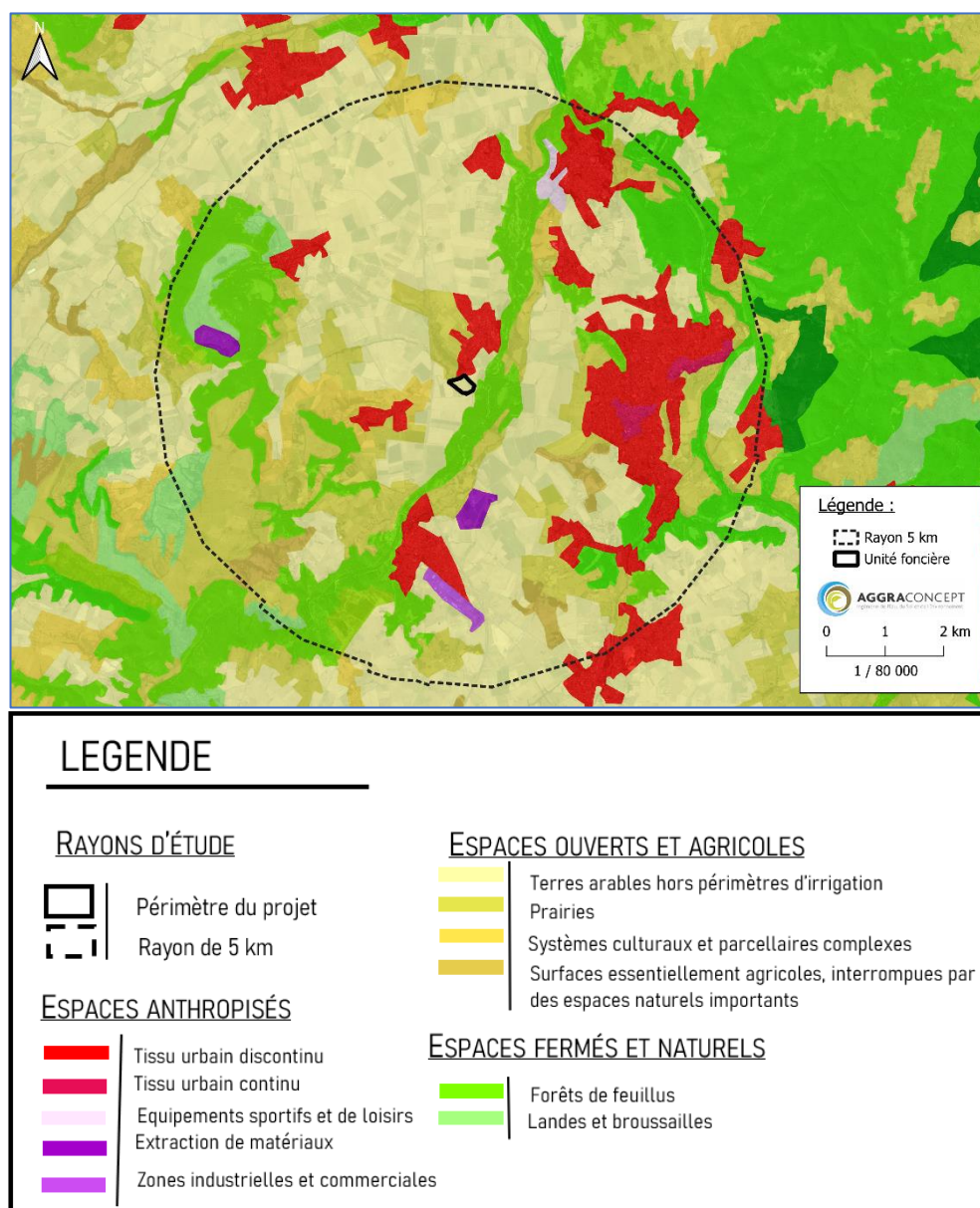


Figure 5 : Usage des sols au sein de l'aire d'étude éloignée du projet [Corine Land Cover, 2018]

2.2 ZONAGES DE MILIEUX NATURELS A ENJEUX

Le zonage des milieux naturels correspond aux secteurs où l'administration, à l'échelle européenne ou nationale, ou un organisme spécialisé dans la protection du patrimoine naturel via la maîtrise foncière, exerce un rôle pour la préservation des habitats naturels et des espèces animales et végétales d'intérêt communautaire. À ce titre, plusieurs types de protections peuvent être distingués :

- **Périmètre de protection** : il s'agit de zones protégées strictement ou réglementairement contrainte, au titre de la législation en vigueur (APB, APH, Réserves naturelles, parcs nationaux).
- **Périmètre de concertation et de convention** : ces périmètres sont gérés (et financés) dans le cadre d'une convention collective entre plusieurs membres du territoire ou d'entités juridiques. Le réseau le plus développé dans ce fonctionnement conventionnel est Natura 2000 (ZSC dont SIC découlant de la Directive de l'UE 92/43/CEE dite « Habitats-Faune-Flore » et ZPS découlant de la Directive de l'UE 2009/147/CE dite « Oiseaux »). D'autres entités de ce même genre existent cependant (réserves intégrales de parcs nationaux, zone d'importance pour la conservation des oiseaux et réserves de biosphères notamment).
- **Périmètre d'inventaire** : ces zonages correspondent à des périmètres qui ont fait état d'un inventaire du patrimoine naturel et qui justifient de fonctionnalités « écologiquement intéressantes ». Sous l'égide du ministère de l'Environnement, ils contribuent à la connaissance du patrimoine naturel national. Ils ne présentent pas de statuts de protection, mais peuvent conduire à réglementer l'occupation du sol et sont la traduction de la prise en compte des enjeux écologiques dans les documents d'urbanisme. Le plus connu des réseaux de connaissance du patrimoine naturel est le dispositif ZNIEFF qui se décline en deux catégories :
 - Les ZNIEFF de type I recensent les secteurs de très grande richesse patrimoniale (milieux rares ou très représentatifs, espèces protégées...) et sont souvent de superficie limitée.
 - Les ZNIEFF de type II définissent les ensembles naturels homogènes dont la richesse écologique est remarquable. Elles sont souvent de superficie assez importante.
- **Périmètre de maîtrise foncière** : ces territoires correspondent à des secteurs acquis par des structures associatives dans le but de gérer et de protéger des espaces naturels. La plupart de ces structures (CEN, Conservatoire du littoral) sont impliquées dans le déploiement des politiques publiques en matière de préservation des ressources naturelles et peuvent être amenés indirectement, à ce titre, à réglementer l'espace naturel.

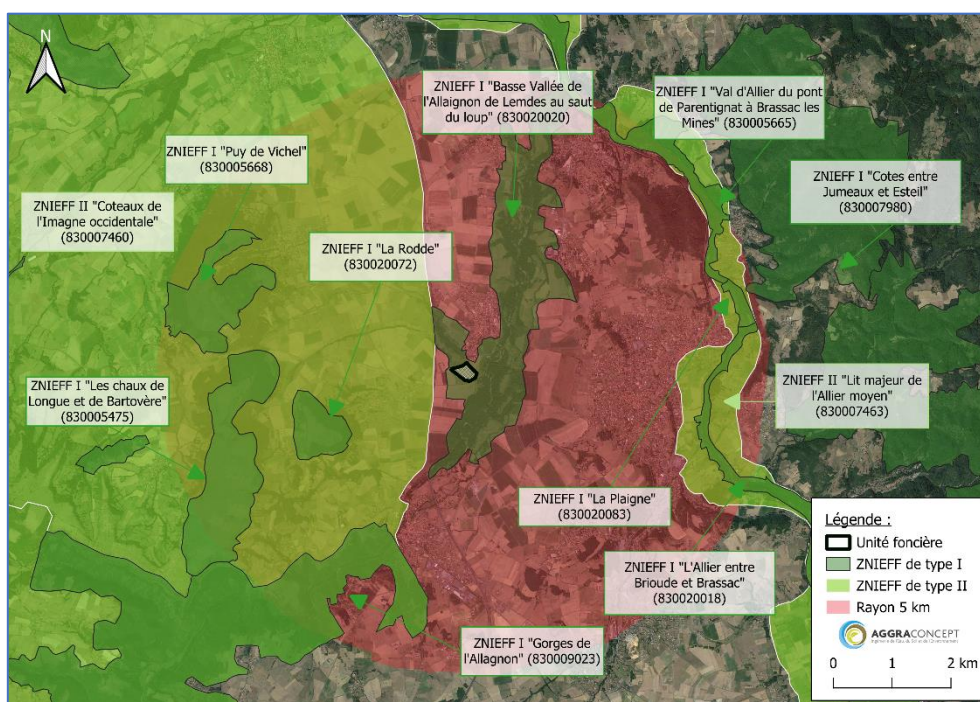
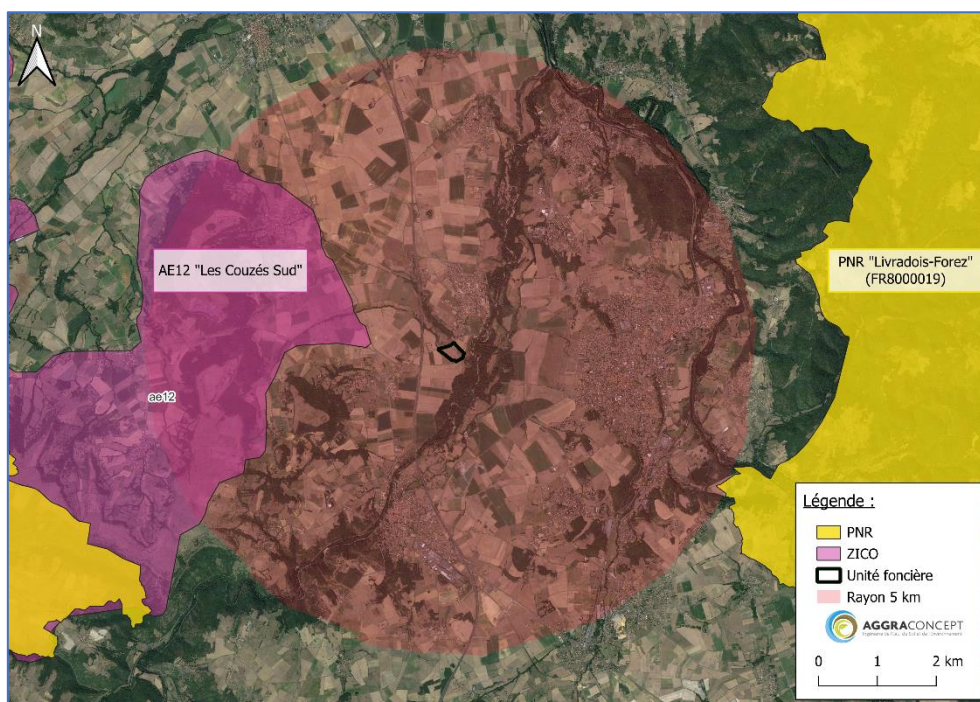
D'après les données des différents zonages de milieux naturels, **le périmètre du projet est inclus au sein de la ZNIEFF de type I « Basse vallée de l'Allagnon de Lempdes au saut du Loup » (830020020)**. De plus, plusieurs de ces entités sont présentes à proximité de la zone du projet, au sein de l'aire d'étude éloignée (AEE). La description de l'ensemble de ces zonages, ainsi que leur localisation sont répertoriées ci-dessous.

Tableau 1 : Tableau récapitulatif des zonages des milieux naturels à enjeux

Type de périmètre	Nom	Taille et distance vis-à-vis du projet		Enjeux
Périmètres de protection				
PNR	Livradois-Forez (ID : FR8000019)	323 765 ha	4,9 km	Milieux, faune, flore
Zonages de protection				
ZNIEFF de type I	Basse vallée de l’Allagnon de Lempdes au saut du Loup (ID : 830020020)	598 ha	Sur le projet	Habitats, oiseaux
ZNIEFF de type II	Côteaux de Limagne occidentale (ID : 830007460)	40 036 ha	500 m	Oiseaux
ZNIEFF de type I	La Rodde (ID : 830020072)	79 ha	2,2 km	Oiseaux

Synthèse des données naturalistes
RIGAUD – MORIAT (63)

ZNIEFF de type I	Gorges de l'Allagnon (ID : 830009023)	1390 ha	2,9 km	Oiseaux
ZNIEFF de type II	Pays coupés (ID : 830020589)	60 901 ha	3,3 km	Oiseaux
ZNIEFF de type I	Puy de Vichet (ID : 830005668)	182 ha	3,5 km	Oiseaux
ZNIEFF de type II	Lit majeur de l'Allier moyen (ID : 830007463)	34 934 ha	3,5 km	Oiseaux
ZNIEFF de type I	Les Chaux de Longue et de Bartovère (ID : 830005475)	307 ha	3,7 km	Oiseaux
ZNIEFF de type I	L'Allier entre Brioude et Brassac (ID : 830020018)	802 ha	4,0 km	Oiseaux
ZNIEFF de type I	Val d'Allier du pont de Parentignat à Brassac-les-Mines (ID : 830005665)	988 ha	4,4 km	Oiseaux
ZNIEFF de type I	La Plaigne (ID : 830020083)	18 ha	4,7 km	Habitats, oiseaux
ZNIEFF de type I	Côtes entre Jumeaux et Esteil (ID : 830007980)	1 026 ha	4,9 km	Habitats, oiseaux
ZICO	Les Couzes Sud (ID : AE12)	16 400 ha	1,3 km	Oiseaux
ZSC	Val d'Allier-Alagnon (ID : FR8301038)	2 419 ha	Moins de 10 m	Habitats
ZSC	Vallées et côteaux xérothermiques des Couzes et Limagnes (ID : FR8301035)	2 311 ha	2,3 km	Habitats
ZPS	Pays des Couzes (ID : FR8312011)	51 756 ha	3,0 km	Oiseaux
ZSC	Val d'Allier Limagne Brivadoise (ID : FR8301072)	748 ha	4 km	Habitats



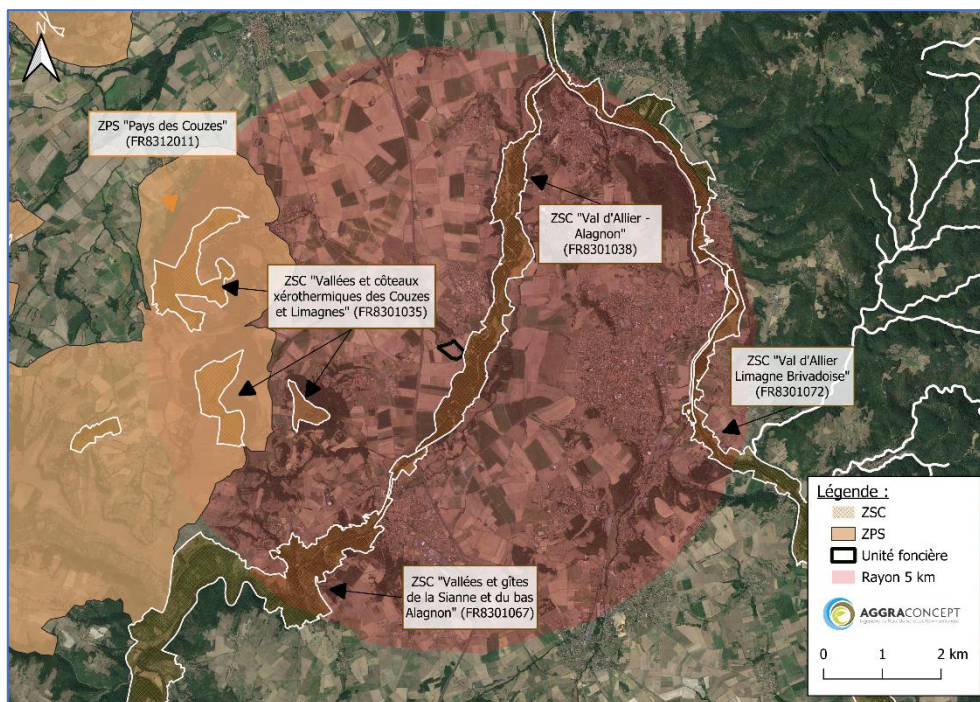


Figure 8 : Zonages Natura 2000 autour du projet [INPN, 1 / 80 000]

ZNIEFF de type I : Basse vallée de l'Alagnon de Lempdes au saut du Loup (ID : 830020020)

Cette vaste ZNIEFF présente des habitats en bon état de conservation au niveau de la terrasse alluviale de l'Alagnon. Les coteaux et le plateau sont plus dégradés. Le secteur abrite une colonie de Barbastelle, espèce déterminante ZNIEFF et inscrite à l'annexe II de la Directive Habitat. Le site fait aussi partie d'une métapopulation de Murin de Daubenton sur le Val d'Allier du Puy-de-Dôme.

L'intérêt principal selon la présentation du site concerne la présence de chiroptères et la présence d'un nombre important d'espèces avifaunistiques déterminantes. Le site du projet est actuellement déjà utilisé et est occupé par des terres agricoles. De plus, aucun arbre susceptible d'abriter des chiroptères ou des espèces hivernantes n'est présent sur site. Etant donné ces informations, il semble peu probable que le site puisse héberger des espèces déterminantes.

ZNIEFF de type II : Côteaux de Limagne occidentale (ID : 830007460)

Cette zone présente un certain nombre d'espèces déterminantes avec la présence d'une faune et flore riches principalement liées au Lac d'Issoire avec des espèces telles la *Maculinea rebeli*, l'*Epipactis muelleri*, l'*Ortalis afflicta*, l'*Elatine alsinastrium*, l'*Ophrys aranifera*, la *Cephalanthera damasonium*, le *Lestes barbarus*, le *Coenagrion scitulum*, le *Coenagrion lunulatum*, le *Calopteryx haemorrhoidalis* ou bien encore le *Coenagrion hastulatum*.

L'intérêt faunistique et floristique de cette ZNIEFF est articulé autour de Lac d'Issoire en majorité et du Lac de Sauze à moindre mesure. Ces espèces sont donc majoritairement inféodées aux milieux plus ou moins aquatiques. En revanche, aucun cours d'eau ou points d'eau n'est localisé sur le terrain étudié ainsi la présence de ces espèces est faible. Le ruisseau de la Gazelle en contrebas ne sera pas impacté par le projet.

ZNIEFF de type I : La Rodde (ID : 830020072)

Cette ZNIEFF concerne un plateau basaltique en bon état de conservation. De nombreuses espèces déterminantes sont localisées sur cette zone : *Lythrum thymifolia*, *Gagea bohémica*, *Spergularia segetalis*, *Trifolium filiforme*, *T. ornithopodioides*, *T. strictum*.

Les espèces à enjeux sur cette zone sont des espèces floristiques. Le terrain du projet est actuellement utilisé pour l'activité agricole ainsi la présence d'une végétation spontanée est nulle et le développement des espèces caractéristiques est inexistant.

ZNIEFF de type I : Gorges de l'Allagnon (ID : 830009023)

Ce tronçon de la vallée de l'Allagnon constitue des gorges encaissées, situées entièrement dans l'étage subméditerranéen du chêne pubescent. Les versants des gorges sont essentiellement forestiers, forêts résultant pour partie d'une recolonisation d'anciennes zones cultivées. D'importantes émergences rocheuses cristallines ou basaltiques font saillie dans le couvert forestier avec leur cortège d'habitats déterminants : lande à Callune (Habitat n°31.2) et sites rocheux (Habitats n°61.1, n°62.2, n°62.3). Le milieu alluvial s'étale ponctuellement développant quelques belles ripisylves (Habitat déterminant n°44.3).

L'ensemble comporte 11 espèces déterminantes parmi lesquelles 6 plantes et 6 oiseaux. L'intérêt ornithologique du site est très important, notamment pour les espèces rupestres.

Cette zone présente un bon état général de conservation malgré l'axe de communication que constitue le fond de la vallée. Il représente une zone refuge dans le contexte des milieux ouverts des plateaux environnants.

L'intérêt de cette ZNIEFF réside dans des habitats caractéristiques et des espèces avifaunistiques et floristiques associées à ces espaces. Ces habitats ne sont pas présents sur le projet, localisé sur une terre agricole, ainsi les espèces associées ont peu de probabilité d'être trouvées sur site.

ZNIEFF de type II : Pays coupés (ID : 830020589)

Les espèces d'intérêt confirmé de cette ZNIEFF sont l'*Ophrys fusca* et la *Carlina acanthifolia* subsp. *Acanthifolia*.

Le principal habitat à enjeu défini sur cette ZNIEFF sont les roselières avec un intérêt ornithologique important. Cet habitat n'est pas retrouvé sur le site du projet ainsi il est peu probable de retrouver les espèces déterminantes de la ZNIEFF sur le site du projet.

ZNIEFF de type II : Puy de Vichet (ID : 830005668)

Le site du plateau de Vichet comprend 3 entités différentes réunies par leur thermophilie : un premier versant exposé au sud entre 550 et 650 m, établi dans les sédiments marno-calcaires, et couronné par un plateau basaltique - un plateau au sol squelettique, abritant quatre mares plus ou moins temporaires - tandis qu'une butte volcanique, le Moncelet, domine l'ensemble de ses 738 m.

Le coteau calcaire est classiquement occupé par du Mesobromion (ici peu riche en orchidées remarquables), des fourrés, des pâtures et des prés de fauche en bas de versant, et de la chênaie pubescente (habitat déterminant) en haut, dans les endroits les moins accessibles.

La transition avec le plateau se fait par une petite falaise rocheuse (habitat déterminant), où l'on rencontre 2 espèces protégées, la Gagee de bohème et la Véronique en épi.

Le plateau est en majorité très sec avec des mosaïques Sedo-Veronica (dalles rocheuses, habitat déterminant) et de pelouses siliceuses pionnières.

Il comporte également des secteurs de zones humides, avec des magnocariçaies et des prairies humides eutrophes, ainsi que de l'eau libre et quelques végétaux flottants ou submergés, dont l'Utriculaire oublié (liste rouge régionale). Ces zones humides sont plus ou moins drainées et aménagées pour la chasse. Certains secteurs seraient propices à l'apparition d'espèces très fugaces et rares des zones humides des chaux basaltiques (*Crassula vaillantii* et *Lythrum thymifolia*).

Le Puy de Moncelet porte à la fois des chênaies pubescentes sur basalte et du Mesobromion.

La carrière située au sud-est immédiatement en limite de la ZNIEFF empiète régulièrement sur celle-ci.

Hormis un intérêt botanique déjà évoqué (2 espèces protégées, 1 espèce non protégée mais inscrite en liste rouge régionale, des possibilités de plantes à éclipses très rares), le site possède un intérêt entomologique certain. Le peuplement varié de rhopalocères comprend plusieurs espèces très localisées dans le Puy-de-Dôme, dont l'Azurée des mouillères et l'Azurée de la Chevrette (liste rouge régionale).

Il est souhaitable que ce site aux milieux et intérêts diversifiés continue à être entretenu de façon relativement extensive, et bien sûr qu'il ne soit pas trop grignoté par la carrière de basalte attenante. Il présente un bon exemple de plateau basaltique de basse altitude, milieu auvergnat original.

L'intérêt de ce zonage réside dans la diversité d'habitats présents avec des plateaux basaltiques, des zones humides ou un coteau calcaire. Le terrain étant agricole, il ne possède pas d'habitat d'intérêt particulier.

ZNIEFF de type II : Lit majeur de l'Allier moyen (ID : 830007463)

Les espèces dominantes retrouvées dans ce zonage sont le *Rhodeus sericeus amarus* (poisson), *Tipula dispar* (diptère), *Unio crassus* (mollusque), *Lampetra planeri* (poisson), *Salmo salar* (poisson), *Esox lucius* (poisson), *Chondrostoma toxostoma* (poisson), *Alosa alosa* (poisson), *Anguilla anguilla* (poisson).

Cette ZNIEFF suit le lit du cours d'eau de l'Allier, ses habitats et ses espèces d'intérêt sont donc liés au milieu aquatique. Le projet ne présente pas de plans d'eau ainsi ces espèces aquatiques ne peuvent pas être retrouvées sur le site du projet.

ZNIEFF de type I : Les chaux de Longue et de Bartovère (ID : 830005475)

Le plateau basaltique de Longue et de Bartovère est une ancienne coulée volcanique mise en relief par l'érosion différentielle, plus efficace sur les sédiments calcaires sous-jacents et contigus.

Ainsi devenu sommital, le plateau présente le plus souvent un sol squelettique sec, mais comporte également quelques zones humides très localisées.

La majeure partie de la surface, utilisée pour l'élevage, correspond à des prés pâturés ou fauchés. D'autres pelouses plus maigres sont à rattacher aux gazons pionniers sur silice. On y observe quelques espèces rares ou assez rares, comme la Spérgulaire des moissons, espèce des pelouses discontinues, non protégée mais figurant en liste rouge régionale.

L'originalité de la zone est liée à des zones humides plus ou moins temporaires abritant des prairies humides eutrophes et des magnocariçaies, qui sont susceptibles d'abriter des espèces très rares et très fugaces, donc difficilement observables (*Crassula vaillantii*, *Lythrum thymifolia*).

Au nord de la zone, la rupture de pente se fait sous forme de petites falaises basaltiques et d'éboulis (habitats déterminants) ; certains secteurs rocheux abritent la Véronique en épi (espèce protégée). Une chênaie pubescente sur calcaire (habitat déterminant), est également incluse, abritant la Céphalanthère rouge, espèce protégée.

Le bilan de la flore est donc de deux espèces protégées, et d'une espèce non protégée mais figurant en liste rouge régionale (sans compter les potentielles fugaces).

L'avifaune comprend beaucoup d'espèces des milieux ouverts, dont 2 espèces de la liste rouge régionale : la Fauvette orphée, et la Pie-Grièche à tête rousse. La Huppe fasciée, le Torcol fourmilier, la Caille des blés, la Pie-Grièche à tête grise (espèce en déclin) et le Faucon crécerelle (espèce à surveiller) nichent également dans la zone.

Les plateaux basaltiques de basse altitude constituent des milieux auvergnats originaux, dont la chaux de Longue et de Bartovère est un exemple particulièrement représentatif.

L'intérêt du site réside dans ses zones humides, ses espèces avifaunistiques de milieux ouverts et ses quelques espèces floristiques à importance. Cette ZNIEFF est délimitée par un sol caractéristique d'une ancienne coulée volcanique. Le sol au niveau du projet est une plaine alluviale. Les sols étant différents les espèces diffèrent entre le site du projet et la ZNIEFF.

ZNIEFF de type I : L'Allier entre Brioude et Brassac (ID : 830020018)

Située en aval de Brioude, dans une région sèche à climat continental d'abri, l'étang de Cougeac (ou de Précaillé) correspond à la fermeture d'un méandre au cours du processus d'érosion latérale.

Actuellement séparé du lit de l'Allier sauf en période de crue, l'étang est entouré d'une végétation diversifiée et il est environné de cultures et de zones pâturées.

On remarque au moins 5 habitats déterminants ; parmi lesquels les forêts alluviales (Habitats n°44.3 et n°44.4) et le "bras-mort" ou lac naturel eutrophe (habitat n°22.13).

L'avifaune nicheuse est très riche, avec 90 espèces dont trois déterminantes. On remarque plus particulièrement les anatidés en passage ou en hivernage et plusieurs espèces peu communes en Haute-Loire ou en Auvergne.

Le méandre, particulièrement représentatif d'un site alluvial diversifié, est en danger d'assèchement et d'eutrophisation accélérée compte-tenu de la rareté des renouvellements des apports hydriques.

D'un point de vue floristique, l'intérêt réside dans la présence de ripisylves : chênaies-ormaises, peupleraies noires, saulaies blanches et saulaies à Saule pourpre. D'importantes surfaces de bancs de galets s'exondant en fin d'été sont également représentatives des végétations alluviales.

Cette ZNIEFF délimite l'Allier et ses vallées. Ainsi, le projet étant une zone agricole à 4 km du site ne présente pas les espèces et habitats caractéristiques patrimoniaux.

ZNIEFF de type I : Val d'Allier du pont de Parentignat à Brassac-les-Mines (ID : 830005665)

Ce secteur du val d'Allier situé entre l'agglomération issoirienne et le bassin minier de Brassac comporte plusieurs méandres et bras secondaires.

La partie du lit majeur situé aux abords de l'Allier est majoritairement voicée.

Certains de ces stades de forêts alluviales figurent parmi les habitats déterminants les plus intéressants de la zone (habitats n°44.3 et n°44.4).

L'intérêt faunistique de ce secteur est certain avec des espèces déterminantes dont 8 oiseaux.

Malgré de nombreuses atteintes (gravières, parcs de loisir, peupleraies, ...), ce secteur garde de bonnes potentialités biologiques.

Cette ZNIEFF délimite l'Allier et ses vallées. Ainsi, le projet étant une zone agricole à 4,4 km du site ne présente pas les espèces et habitats caractéristiques patrimoniaux.

ZNIEFF de type I : La Plaigne (ID : 830020083)

Cette ZNIEFF englobe l'Allier au niveau de la Plaigne ainsi qu'un bout de la terrasse alluviale sur sa rive gauche.

Cette ZNIEFF délimite l'Allier et ses vallées. Ainsi, le projet étant une zone agricole à 4,7 km du site ne présente pas les espèces et habitats caractéristiques patrimoniaux.

ZNIEFF de type I : Côtes entre Jumeaux et Esteil (ID : 830007980)

Non loin de la rivière Allier, ces petits massifs forestiers granitiques et schisteux entaillés de vallons constituent l'extrême sud-ouest du Livradois, au début de la Limagne brivadoise, aux influences chaudes et sèches.

Constitué principalement de chênaies thermophiles subméditerranéenne à Chêns pubescent et sessile, ce massif abrite également des Pinèdes de Pin sylvestre et des friches de recolonisation.

Les milieux ouverts sont constitués par des landes sèches à Callune ainsi que par des landes à Genêt purgatif (milieu déterminant).

Des pelouses silicoles à Pulsatille et Orchis sureau (milieu déterminant) alternent avec des cultures à marge de végétation spontanée et quelques plantations de résineux.

Des escarpements rocheux (habitat déterminant) surplombent la D75.

Les anciennes pelouses du site hébergent la thésie divariquée, plante inscrite sur la liste rouge régionale.

Bien que ne comprenant pas d'espèces nicheuses déterminantes, ce site est important pour l'avifaune qui y trouve un refuge de grande superficie.

Par son caractère sauvage et son intégrité, ce site présente un grand intérêt parmi les coteaux siliceux de Limagne.

ZNIEFF essentiellement forestière, composée de chênaies sessiliflores et chênaies pubescentes. Certains sommets et versants sont occupés par de grandes surfaces de mosaïques de landes à Callune et de landes à Genêt purgatif.

Cette ZNIEFF correspond à des terres forestières, habitat absent de la zone étudiée pour le projet, constituée de terres agricoles.

ZICO : Les Couzes Sud (ID : AE12)

C'est un pays coupé de gorges profondes et de vallées encaissées à la géologie variée : plateaux volcaniques, socle granitique ou métamorphique, terrains sédimentaires. Il y a de nombreuses formations thermophiles et sèches des séries du chêne pubescent, sessile ou pédonculé, des hêtraies aux mauvaises expositions, ainsi que de nombreuses pinèdes à Pin sylvestre. Le climat est chaud et sec de type continental d'abri. En allant des gorges vers les plateaux environnants on peut rencontrer depuis la rivière (Martin-pêcheur d'Europe, Bergeronnette des ruisseaux, Cincle plongeur), des mégaphorbiaies, des prairies humides, des prairies de fauche mésophiles, des aulnades de bordure, saulaies, les versants forestiers avec des chênaies, chênaies-hêtraies sèches plus ou moins thermophiles, avec des enclaves de forêts de ravins hygrosclérophiles. Les milieux rocheux de gorges sont abondants, sous forme de corniches, falaises, éboulis. Pelouses ouvertes, landes sèches, formations arbustives thermophiles (buis, genêt purgatif), sont nombreuses sur ces versants. Sur les plateaux, des zones cultivées alternent avec les vallées souvent très encaissées. Sur certains de ces plateaux volcaniques appelés chaux, on trouve des habitats originaux : des pelouses sèches pionnières ou des prairies thermophiles, avec ourlets et bois thermophiles, souvent en dynamique avec la chênaie pubescente, ainsi que des zones humides à alimentation ombrogène.

L'avifaune est très riche et diversifiée, comme toujours quand il y a une association rivière-forêts de pentes/zones cultivées de plateau. Les oiseaux rupestres voisinent avec les oiseaux de milieux ouverts ou forestiers. Sur les chaux et les versants, l'avifaune de milieux ouverts plus ou moins xérophiles compte entre autres le Bruant ortolan et le Petit-duc scops, les zones humides étant des haltes migratoires pour des oiseaux comme les limicoles. Les passages migratoires mettent en évidence de nombreux rapaces ainsi que 2 espèces de cigognes.

Les dommages estimés pour cette ZICO sont faibles. Il y a eu quelques problèmes par le passé (remembrement, drainages). Les principales menaces sont liées à une augmentation de la déprise agricole.

Les principaux intérêts de cette ZICO sont la diversité de milieux associée à la présence de plateaux volcaniques et de formations thermophiles ainsi que la richesse avifaunistique grâce à l'association rivière-forêts de ses terres. Le terrain étudié est agricole et utilisé pour cette activité, la présence d'espèces avifaunistiques d'intérêt est peu probable.

2.3 TRAMES VERTE ET BLEUE

Cours d'eau et milieu humide (trame bleue)

D'après l'article L211-7-1 du Code de l'environnement, on entend par milieu humide, « tout terrains, exploités ou non, habituellement inondés ou gorgés d'eau douce, salée ou saumâtre de façon permanente ou temporaire ; la végétation, quand elle existe, y est dominée par des plantes hygrophiles pendant au moins une partie de l'année ». Ces zones fournissent de nombreux services en termes de filtration et d'épuration de l'eau et sont des zones tampons lors de certaines crues. De nombreuses espèces végétales et animales sont également inféodées à ces milieux, et peuvent présenter des sensibilités importantes lorsque ceux-ci sont fragmentés. À ce titre et en raison du caractère stratégique des services rendus par les zones humides, leur « préservation » et leur « gestion durable » sont considérées comme « d'intérêt général » (article L.211-1-1 du code de l'Environnement).

D'après le zonage de pré-localisation du Laboratoire des sciences du sol (UMR 1069 SAS INRA - Agrocampus Ouest), **les parcelles étudiées semblent être localisées en zone potentiellement humide.**



Figure 9: Inventaire des milieux potentiellement humides au 1/5 000^{ème} [SIG Zones humides, AGGRA Concept]

La zone du projet est située sur la zone hydrographique : « L'Alagnon du rau de Saduit (NC) à l'Allier (NC) ». Le projet est situé en bordure du ruisseau de la Gazelle et à moins de 200 m de l'Alagnon. Les parcelles du projet ne sont traversées par aucun cours d'eau.



Figure 10 : Ruisseaux et zones hydrographiques autour du projet au 1/20 000 [DDTM85, AGGRA Concept]

Corridors biologiques terrestres (trame verte)

Les corridors biologiques terrestres sont des réseaux naturels continus permettant la circulation et la dispersion d'espèces animales et végétales, sensibles à la fragmentation des habitats. Leur préservation est considérée comme un enjeu national. Le maintien de ces continuités écologiques vise donc à maintenir un réseau cohérent pour répondre à l'enjeu de préservation des espèces et des habitats sensibles à cette fragmentation.

La région Auvergne-Rhône-Alpes dispose d'un Schéma Régional d'Aménagement de Développement Durable et d'Egalité des Territoires (SRADDET) approuvé par arrêté le 10 avril 2020. D'après les éléments concernant la trame verte dans ce document, le site du projet est localisé au sein d'un réservoir de biodiversité. En revanche, aucun corridor écologique identifié par le SRADDET n'est localisé à proximité du site du projet. Cette absence de corridor peut s'expliquer par la présence de grands espaces agricoles identifiés formant une continuité avec le réservoir étudié.

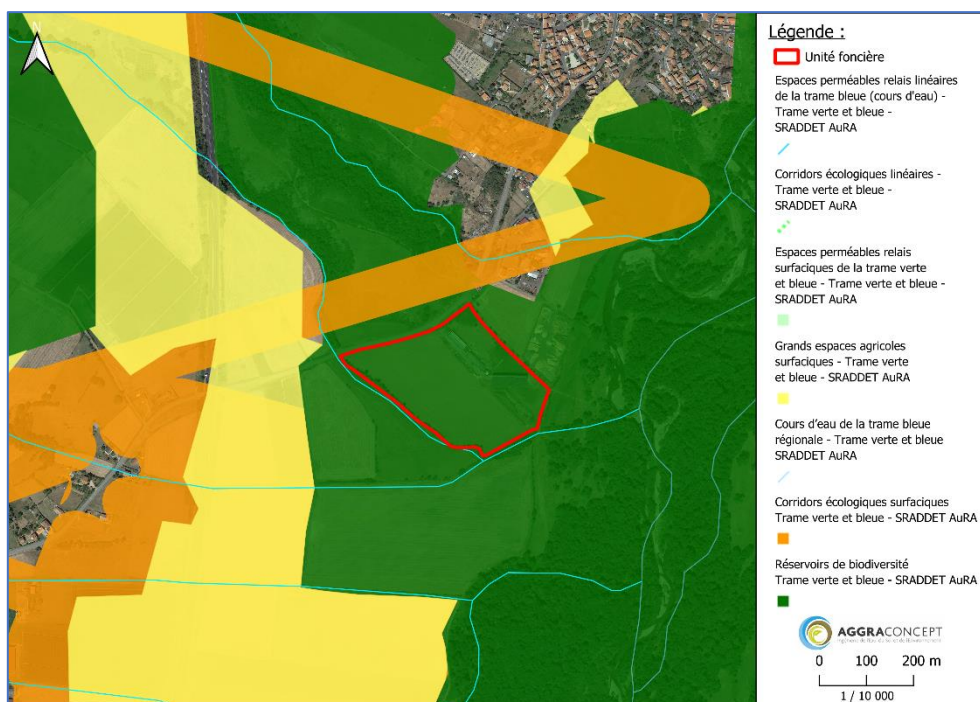


Figure 11 : Enjeux trames verte et bleue autour du site du projet [SRADDET Auvergne Rhône-Alpes, AGGRA Concept]

Enjeux trames verte et bleue pour le site

La localisation du projet au sein d'un réservoir de biodiversité, ainsi que sa proximité avec d'autres réservoirs recensés dans le cadre du SRADDET, souligne la nécessité d'une vigilance particulière lors des travaux. De plus, il est important de noter que l'utilisation du site par des terres agricoles génère déjà des perturbations pour les espèces locales. Cependant, malgré l'utilisation potentielle du site du projet par plusieurs espèces, il est essentiel de rappeler que le projet prévoit la conservation des haies en lisières du site qui représentent l'intérêt majeur des parcelles étudiées, il semble peu probable que des espèces à fort enjeu utilisent les terres agricoles comme lieu de reproduction ou réservoir de nourriture.



Figure 12 : Photographies du site du projet [AGGRA Concept, 02 et 03/01/2025]

Par conséquent, le projet ne semble pas présenter un impact potentiel majeur sur ces zones.

Dans ce contexte, les enjeux liés à la trame verte et bleue peuvent être considérés comme modérés.

3. RECHERCHES BIBLIOGRAPHIQUES D'OBSERVATIONS D'ESPECES

3.1 REFERENCIELS UTILISES

L'analyse bibliographique consiste à rechercher dans les documents de références disponibles, les informations qui auraient un caractère d'inventaire, patrimonial et/ou réglementaire au niveau des espèces ou des habitats inventoriés pour le périmètre étudié. Afin de déterminer les enjeux écologiques potentiels sur la zone d'étude, la méthodologie utilisée s'est basée sur une collecte des données bibliographiques disponibles sur plusieurs plateformes de consultations de données naturalistes d'ordre nationales et régionales.

Pour ce faire, l'ensemble des données disponibles pour la commune de Moriat ont été extraites. Seules les données des dix dernières années (période 2014-2025) ont été prises en compte dans la synthèse naturaliste. Pour évaluer au mieux les enjeux écologiques, plusieurs statuts réglementaires et/ou de conservation ont été utilisés. Ceux-ci sont répertoriés dans le tableau suivant.

SYNTHÈSE DES RÉFÉRENCIELS UTILISÉS	
STATUTS RÉGLEMENTAIRES	
<u>Les textes européens</u>	
<ul style="list-style-type: none">➤ Directive 2009/147/CE du Parlement européen et du Conseil du 30 novembre 2009 concernant la conservation des oiseaux sauvages ;➤ Directive 92/43/CEE du Conseil du 21 mai 1992 concernant la conservation des habitats naturels ainsi que de la faune et de la flore sauvages.	
<u>Les textes nationaux</u>	
<ul style="list-style-type: none">➤ Arrêté du 20 janvier 1982 fixant la liste des espèces végétales protégées sur l'ensemble du territoire, modifié par l'arrêté du 23 mai 2013 - Art. 1, mis à jour le 08 juin 2013 ;➤ Arrêté du 29 octobre 2009 fixant la liste des oiseaux protégés sur l'ensemble du territoire et les modalités de leur protection, modifié par l'arrêté du 21 juillet 2015 - Art. 1, mis à jour le 29 juillet 2015 ;➤ Arrêté du 23 avril 2007 fixant la liste des mammifères terrestres protégés sur l'ensemble du territoire et les modalités de leur protection, modifié par l'arrêté du 1er mars 2019 - Art. 2, mis à jour le 17 mars 2019 ;➤ Arrêté du 8 janvier 2021 fixant la liste des amphibiens et des reptiles représentés sur le territoire métropolitain protégés sur l'ensemble du territoire national et les modalités de leur protection ;➤ Arrêté du 23 avril 2007 fixant les listes des insectes protégés sur l'ensemble du territoire et les modalités de leur protection, mis à jour au 06 mai 2007.	
<u>Les textes régionaux</u>	
<ul style="list-style-type: none">➤ Arrêté du 30 mars 1990 relatif à la liste des espèces végétales protégées en région Auvergne complétant la liste nationale	

STATUTS DE CONSERVATION

Listes rouges nationales

- La Liste rouge des espèces menacées en France – Chapitre « **Flore vasculaire** de France métropolitaine » (UICN, MNHN, FCBN, AFB, 2018) ;
- La Liste rouge des espèces menacées en France – Chapitre « **Oiseaux** de France métropolitaine » (UICN, MNHN, LPO, SEOF & ONCFS, 2016) ;
- La Liste rouge des espèces menacées en France – Chapitre « **Mammifères** de France métropolitaine » (UICN, MNHN, SFEPM & ONCFS, 2017) ;
- La Liste rouge des espèces menacées en France – Chapitre « **Reptiles et Amphibiens** de France métropolitaine » (UICN, MNHN & SHF, 2015) ;
- La Liste rouge des espèces menacées en France - Chapitre « **Papillons** de jour de France métropolitaine » (UICN France, MNHN, OPIE & SEF, 2014) ;
- La Liste rouge des espèces menacées en France - Chapitre « **Libellules** de France métropolitaine » (UICN France, MNHN, OPIE & SFO, 2016) ;

Listes rouges régionales

- Liste rouge régionale de la **végétation** de l'Auvergne-Rhône-Alpes (CBN Massif central, CBN Alpin, 2022) ;
- Liste rouge régionale des **mammifères chiroptères** de l'Auvergne-Rhône-Alpes (LPO AuRA, 2024) ;
- Liste rouge régionale des **mammifères hors chiroptères** de l'Auvergne-Rhône-Alpes (LPO AuRA, 2024) ;
- Liste rouge régionale des **oiseaux** de l'Auvergne-Rhône-Alpes (LPO AuRA, 2024) ;
- Liste rouge régionale des **reptiles** de l'Auvergne-Rhône-Alpes (LPO AuRA, 2024) ;
- Liste rouge régionale des **amphibiens** de l'Auvergne-Rhône-Alpes (LPO AuRA, 2024) ;
- Liste rouge régionale des **rhopalocères et zygènes** d'Auvergne (Association Entomologique d'Auvergne, 2013)
- Liste rouge régionale des **odonates** d'Auvergne (Groupe Odonat'Auvergne, 2017)
- Liste rouge régionale des **coléoptères saproxyliques** de l'Auvergne-Rhône-Alpes (Société d'histoire naturelle Alcide-d'Orbigny, 2021) ;
- Liste rouge régionale des **orthoptères** d'Auvergne (DREAL, 2017).

STATUTS COMPLÉMENTAIRES

Les espèces patrimoniales

- Liste des espèces déterminantes ZNIEFF de la **flore** en région Auvergne-Rhône-Alpes (CSRPN, 2018)
- Liste des espèces déterminantes ZNIEFF de la **faune** en région Auvergne-Rhône-Alpes (CSRPN, 2018)

3.2 HIERARCHISATION DES ENJEUX

Comme évoqué précédemment, les enjeux écologiques des plantes vasculaires et de la faune se fondent en premier lieu sur leurs statuts réglementaires et de menaces. C'est pour cette raison que pour chaque groupe taxonomique, une comparaison des différents statuts réglementaires existants a été effectuée, dans le but de hiérarchiser les enjeux spécifiques pour chaque espèce. Pour parvenir à une note qui détermine un enjeu pour chaque espèce, les réglementations et les dispositions relatives aux périmètres d'inventaires ont été utilisées pour établir un diagnostic de l'enjeu de conservation régionale (et donc local) pour chaque espèce.

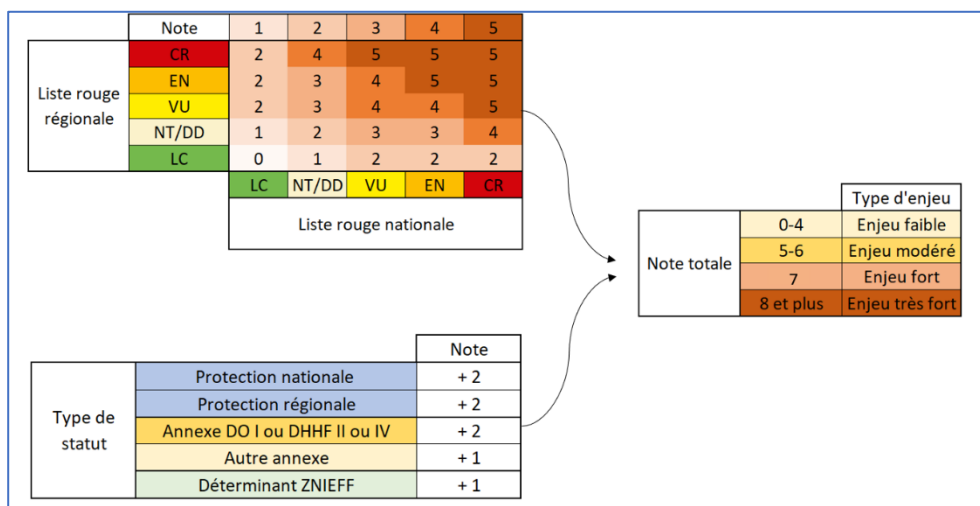


Figure 13: Protocole de hiérarchisation des enjeux [AGGRA Concept]

3.3 DONNEES BIBLIOGRAPHIQUES FAUNE

Les données bibliographiques présentées dans la suite du document sont issues de la base de données de la LPO Auvergne (faune-auvergne.org), de la base de données OpenObs de l'INPN et des inventaires fait dans le cadre de la création des ZNIEFF. Les bases de données sont majoritairement remplies par un réseau de bénévoles ainsi que par des permanents. Il s'agit de données récoltées de manière aléatoire (issues d'observations ponctuelles) et de données récoltées de façon plus régulière et/ou systématique dans le cadre de suivi protocolé ou d'expertise pour des projets d'aménagement ou de protection. La méthodologie de récolte de données est donc hétérogène.

L'extraction des données a été réalisée sur les communes de Moriat et de Charbonnier-les-Mines. Seules les 11 dernières années ont été sélectionnées, soit une période allant de 2014 à 2025.

En raison des différentes méthodes d'acquisition de données, la pression d'observation sur la zone est plutôt hétérogène. Il faut donc considérer les éléments qui suivent comme potentiellement incomplets.

3.3.1 DONNEES ORNITHOLOGIQUES

Richesse spécifique

Sur les onze dernières années, un total de 109 espèces différentes a été observé sur les deux communes. Six de ces espèces présentent un enjeu réglementaire pouvant être évalué comme très fort. Les espèces sont les suivantes, le Busard des roseaux (*Circus aeruginosus*) qui évolue dans les zones marécageuses et en particulier lors de la nidification. La Grande aigrette (*Ardea alba*) qui occupe une très grande variété de zones humides, elle niche en roselière ou dans des arbustes à proximité de l'eau. La Sarcelle d'hiver (*Anas crecca*) qui est en danger critique à une échelle régionale, habitant les marais et les zones inondées de faible profondeur. Le Busard cendré (*Circus pygargus*), espèce des milieux ouverts principalement herbacés. Le Martin-pêcheur d'Europe (*Alcedo atthis*) qui évolue au bord des eaux très poissonneuses riches en petits poissons. Le Milan royal (*Milvus milvus*), rapace nichant dans les bosquets d'arbres élevés ou dans le bocage.

Dix autres espèces possèdent un enjeu fort sur les communes étudiées. Ces espèces peuvent être distinguées en 4 cortèges. Les espèces inféodées aux milieux boisés et forestiers (*Ficedula hypoleuca*, *Dendrocopos minor*, *Streptopelia turtur*), les espèces inféodées aux milieux aquatiques (*Emberiza schoeniclus* et *Nycticorax nycticorax*), les espèces inféodées aux milieux prairiaux à arbustifs (*Lanius collurio*, *Tyto alba* et *Ciconia ciconia*) et les espèces inféodées aux milieux ouverts ou semi-ouverts (*Circus cyaneus* et *Anthus pratensis*).

13 autres espèces d'oiseaux peuvent être catégorisées à enjeu modéré.

Tableau 2 : Liste des espèces ornithologiques patrimoniales et synthèse de leurs enjeux réglementaires

Nom scientifique	Nom commun	Listes rouges				Statuts de protection			Inventaires	Niveau d'enjeu réglementaire
		LR nationale (nichants)	LR nationale (hivernants)	LR nationale (migrateurs)	LR régionale (nichants)	PN	PR	Annexes DHFF	Déterminants ZNIEFF	
<i>Circus aeruginosus</i>	Busard des roseaux	NT	NA	NA	CR	Article 3	-	Annexe I	OUI	Enjeu très fort
<i>Ardea alba</i>	Grande Aigrette	NT	LC	-	CR	Article 3	-	Annexe I	OUI	Enjeu très fort
<i>Anas crecca</i>	Sarcelle d'hiver	VU	LC	NA	CR	-	-	Annexe II/1 et III/2	OUI	Enjeu très fort
<i>Circus pygargus</i>	Busard cendré	NT	-	NA	EN	Article 3	-	Annexe I	OUI	Enjeu très fort
<i>Alcedo atthis</i>	Martin-pêcheur d'Europe	VU	NA	-	VU	Article 3	-	Annexe I	OUI	Enjeu très fort
<i>Milvus milvus</i>	Milan royal	VU	VU	NA	NT	Article 3	-	Annexe I	OUI	Enjeu très fort
<i>Ficedula hypoleuca</i>	Gobemouche noir	VU	-	DD	EN	Article 3	-	-	OUI	Enjeu fort
<i>Emberiza schoeniclus</i>	Bruant des roseaux	EN	-	NA	VU	Article 3	-	-	OUI	Enjeu fort
<i>Circus cyaneus</i>	Busard Saint-Martin	LC	NA	NA	EN	Article 3	-	Annexe I	OUI	Enjeu fort
<i>Anthus pratensis</i>	Pipit farlouse	VU	DD	NA	VU	Article 3	-	-	OUI	Enjeu fort
<i>Nycticorax nycticorax</i>	Bihoreau gris	NT	NA	-	NT	Article 3	-	Annexe I	OUI	Enjeu fort
<i>Dendrocopos minor</i>	Pic épeichette	VU	-	-	VU	Article 3	-	-	OUI	Enjeu fort
<i>Lanius collurio</i>	Pie-grièche écorcheur	NT	NA	NA	NT	Article 3	-	Annexe I	OUI	Enjeu fort
<i>Tyto alba</i>	Chouette effraie	LC	-	-	NT	Article 3	-	-	OUI	Enjeu fort
<i>Ciconia ciconia</i>	Cigogne blanche	LC	NA	NA	VU	Article 3	-	Annexe I	OUI	Enjeu fort
<i>Streptopelia turtur</i>	Tourterelle des bois	VU	-	NA	VU	-	-	Annexe II/2	OUI	Enjeu fort
<i>Circus aeruginosus</i>	Circaète Jean-le-Blanc	LC	-	NA	LC	Article 3	-	Annexe I	OUI	Enjeu modéré
<i>Falco peregrinus</i>	Faucon pèlerin	LC	NA	NA	LC	Article 3	-	Annexe I	OUI	Enjeu modéré
<i>Vanellus vanellus</i>	Vanneau huppé	NT	LC	NA	EN	-	-	Annexe II/2	OUI	Enjeu modéré
<i>Phalacrocorax carbo</i>	Grand Cormoran	LC	LC	NA	VU	Article 3	-	-	OUI	Enjeu modéré
<i>Prunella modularis</i>	Accenteur mouchet	LC	NA	-	VU	Article 3	-	-	OUI	Enjeu modéré
<i>Serinus serinus</i>	Serin cini	VU	-	NA	NT	Article 3	-	-	-	Enjeu modéré
<i>Burhinus oedipnes</i>	Oedicnème criard	LC	NA	NA	LC	Article 3	-	Annexe I	OUI	Enjeu modéré
<i>Falco columbarius</i>	Faucon émerillon	-	DD	NA	-	Article 3	-	Annexe I	OUI	Enjeu modéré
<i>Pernis apivorus</i>	Bondrée apivore	LC	-	LC	LC	Article 3	-	Annexe I	OUI	Enjeu modéré
<i>Chroicocephalus ridibundus</i>	Mouette rieuse	NT	LC	NA	NT	-	-	Annexe II/2	OUI	Enjeu modéré
<i>Regulus regulus</i>	Roitelet huppé	NT	NA	NA	VU	Article 3	-	-	-	Enjeu modéré
<i>Bubo bubo</i>	Grand-duc d'Europe	LC	-	-	LC	Article 3	-	Annexe I	OUI	Enjeu modéré
<i>Milvus migrans</i>	Milan noir	LC	-	NA	LC	Article 3	-	Annexe I	OUI	Enjeu modéré

La liste complète des espèces d'avifaune recensées sur les communes de Moriat et de Charbonnier-les-Mines est disponible en Annexe 2.

3.3.2 DONNEES MAMMALOGIQUES

Sur les onze dernières années, un total de 31 espèces a été observé sur les communes. Au sein de la zone d'étude, quatre espèces présentent un statut de conservation précaire avec des enjeux évalués comme modérés. Parmi ces quatre espèces est présente une espèce de chiroptère, la Pipistrelle commune (*Pipistrellus pipistrellus*) qui apparaît à l'annexe IV de la Directive de l'UE 92/43/CEE dite « Habitats-Faune-Flore » et qui est protégée nationalement via l'article 2. Les autres espèces à enjeu sont le Furet (*Mustela putorius*), le Castor d'Eurasie (*Castor fiber*) et la Loutre d'Europe (*Lutra lutra*).

Synthèse des données naturalistes RIGAUD – MORIAT (63)

La liste complète des mammifères recensés sur les communes est présentée ci-dessous.

Tableau 3 : Liste complète des espèces de mammifères et synthèse de leurs enjeux réglementaires

Nom scientifique	Nom commun	Listes rouges		Statuts de protection			Inventaires	Niveau d'enjeu réglementaire
		LR nationale	LR régionale	Protection antonale	Pottection régionale	Annexes DHFF	Déterminants ZNIEFF	
<i>Mustela putorius</i>	Furet	NT	VU	-	-	Annexe V	OUI	Enjeu modéré
<i>Castor fiber</i>	Castor d'Eurasie	LC	LC	Art. 2	-	Annexe II, IV, V	OUI	Enjeu modéré
<i>Lutra lutra</i>	Loutre d'Europe	LC	LC	Art. 2	-	Annexe II, IV	OUI	Enjeu modéré
<i>Pipistrellus pipistrellus</i>	Pipistrelle commune	NT	-	Art. 2	-	Annexe IV	-	Enjeu modéré
<i>Micromys minutus</i>	Rat des moissons	LC	VU	-	-	-	OUI	Enjeu faible
<i>Oryctolagus cuniculus</i>	Lapin de garenne	NT	NT	-	-	-	-	Enjeu faible
<i>Erinaceus europaeus</i>	Hérisson d'Europe	LC	LC	Art. 2	-	-	-	Enjeu faible
<i>Sciurus vulgaris</i>	Ecureuil roux	LC	LC	Art. 2	-	-	-	Enjeu faible
<i>Martes martes</i>	Martre	LC	LC	-	-	Annexe V	-	Enjeu faible
<i>Pipistrellus kuhlii</i>	Pipistrelle de Kuhl	LC	-	-	-	Annexe IV	-	Enjeu faible
<i>Mustela erminea</i>	Hermine	LC	LC	-	-	-	OUI	Enjeu faible
<i>Cervus elaphus</i>	Cerf élaphe	LC	LC	-	-	-	OUI	Enjeu faible
<i>Vulpes vulpes</i>	Renard roux	LC	LC	-	-	-	-	Enjeu faible
<i>Capreolus capreolus</i>	Chevreuril européen	LC	LC	-	-	-	-	Enjeu faible
<i>Meles meles</i>	Blaireau	LC	LC	-	-	-	-	Enjeu faible
<i>Sus scrofa</i>	Sanglier	LC	LC	-	-	-	-	Enjeu faible
<i>Lepus europaeus</i>	Lièvre d'Europe	LC	LC	-	-	-	-	Enjeu faible
<i>Talpa europaea</i>	Taupe d'Europe	LC	LC	-	-	-	-	Enjeu faible
<i>Martes foina</i>	Fouine	LC	LC	-	-	-	-	Enjeu faible
<i>Mustela nivalis</i>	Belette	LC	LC	-	-	-	-	Enjeu faible
<i>Eliomys quercinus</i>	Lérot	LC	LC	-	-	-	-	Enjeu faible
<i>Microtus agrestis</i>	Campagnol agreste	LC	LC	-	-	-	-	Enjeu faible
<i>Microtus arvalis</i>	Campagnol des champs	LC	LC	-	-	-	-	Enjeu faible
<i>Crocidura russula</i>	Crocidure musette	LC	LC	-	-	-	-	Enjeu faible
<i>Glis glis</i>	Loir gris	LC	LC	-	-	-	-	Enjeu faible
<i>Sorex coronatus</i>	Musaraigne couronnée	LC	LC	-	-	-	-	Enjeu faible
<i>Sorex minutus</i>	Musaraigne pygmée	LC	LC	-	-	-	-	Enjeu faible
<i>Procyon lotor</i>	Raton laveur	NA	NAa	-	-	-	-	Enjeu faible
<i>Myocastor coypus</i>	Ragondin	NA	NAa	-	-	-	-	Enjeu faible
<i>Rattus norvegicus</i>	Rat d'égout	NA	NAa	-	-	-	-	Enjeu faible
<i>Apodemus sylvaticus</i>	Mulot sylvestre	-	-	-	-	-	-	Enjeu faible

3.3.3 DONNEES HERPETOLOGIQUES

Sur les onze dernières années, un total de 12 espèces a été observé sur la commune. Au sein de la zone d'étude, ces espèces se divisent en 6 espèces de reptiles et 6 espèces d'amphibiens. Parmi les reptiles, une espèce, la Couleuvre d'Esculape (*Zamenis longissimus*) présente une protection nationale, est présente sur la Directive de l'UE 92/43/CEE dite « Habitats-Faune-Flore » et est une espèce déterminante de ZNIEFF. Parmi les amphibiens, une espèce possède un enjeu réglementaire très fort, le Triton crêté (*Triturus cristatus*), apparaissant à l'annexe IV de la Directive de l'UE 92/43/CEE dite « Habitats-Faune-Flore », étant déterminante de ZNIEFF et étant protégée nationalement via l'article 2. Cette espèce présente un statut de conservation « Vulnérable » (VU) selon la liste rouge régionale de l'Auvergne-Rhône-Alpes. Cette espèce évolue dans les milieux aquatiques avec une préférence pour les mares.

Synthèse des données naturalistes

RIGAUD – MORIAT (63)

Tableau 4 : Liste complète des espèces d'amphibiens et synthèse de leurs enjeux réglementaires

Nom scientifique	Nom commun	Listes rouges		Statuts de protection			Inventaires	Niveau d'enjeu réglementaire
		LR nationale	LR régionale	Protection nationale	Protection régionale	Annexes DHFF	Déterminants ZNIEFF	
<i>Triturus cristatus</i>	Triton crêté	NT	VU	Article 2	-	Annexe II, IV	OUI	Enjeu très fort
<i>Rana dalmatina</i>	Grenouille agile (La)	LC	NT	Article 2	-	Annexe IV	OUI	Enjeu modéré
<i>Pelophylax kl. esculentus</i>	Grenouille commune	NT	LC	Article 4	-	Annexe V	-	Enjeu modéré
<i>Alytes obstetricans</i>	Alyte accoucheur	LC	LC	Article 2	-	Annexe IV	OUI	Enjeu modéré
<i>Rana temporaria</i>	Grenouille rousse	LC	NT	Article 4	-	Annexe V	OUI	Enjeu modéré
<i>Lissotriton helveticus</i>	Triton palmé (Le)	LC	LC	Article 3	-	-	OUI	Enjeu faible

Tableau 5 : Liste complète des espèces de reptiles et synthèse de leurs enjeux réglementaires

Nom scientifique	Nom commun	Listes rouges		Statuts de protection			Inventaires	Niveau d'enjeu réglementaire
		LR nationale	LR régionale	Protection nationale	Protection régionale	Annexes DHFF	Déterminants ZNIEFF	
<i>Zamenis longissimus</i>	Couleuvre d'Esculape (La)	LC	LC	Article 2	-	Annexe IV	OUI	Enjeu modéré
<i>Vipera aspis</i>	Vipère aspic (La)	LC	NT	Article 2	-	-	-	Enjeu faible
<i>Lacerta bilineata</i>	Lézard à deux raies	LC	LC	Article 2	-	Annexe IV	-	Enjeu faible
<i>Podarcis muralis</i>	Lézard des murailles (Le)	LC	LC	Article 2	-	Annexe IV	-	Enjeu faible
<i>Hierophis viridiflavus</i>	Couleuvre verte et jaune (La)	LC	LC	Article 2	-	Annexe IV	-	Enjeu faible
<i>Natrix helvetica</i>	Couleuvre helvétique (La)	-	LC	Article 2	-	-	-	Enjeu faible

3.3.4 DONNEES ENTOMOLOGIQUES

Sur les onze dernières années, un total de 109 espèces a été observé sur les deux communes étudiées. Deux de ces espèces présentent un statut de conservation « En danger » (EN) au niveau régional. Ces deux espèces d'orthoptères sont le Criquet des garrigues (*Omocestus raymondi*) et le Criquet des friches (*Omocestus petraeus*). Ces deux espèces évoluent dans les habitats de pelouses sèches et alpines.

Synthèse des données naturalistes RIGAUD – MORIAT (63)

Tableau 6 : Liste des espèces d'insectes et synthèse de leurs enjeux réglementaires

Nom scientifique	Nom commun	Listes rouges		Statuts de protection		Annexes DHFF	Inventaires	Niveau d'enjeu réglementaire
		LR nationale	LR régionale	Protection nationale	Protection régionale		Déterminants ZNIEFF	
<i>Omocestus raymondi</i>	Criquet des garrigues	-	EN	-	-	-	OUI	Enjeu faible
<i>Omocestus petraeus</i>	Criquet des friches	-	EN	-	-	-	OUI	Enjeu faible
<i>Aiolopus strepens</i>	Criquet farouche	-	NT	-	-	-	OUI	Enjeu faible
<i>Pyrgus cirsii</i>	Hespérie de Rambur	NT	LC	-	-	-	OUI	Enjeu faible
<i>Lestes sponsa</i>	Leste fiancé	NT	LC	-	-	-	OUI	Enjeu faible
<i>Apatura ilia</i>	Petit Mars changeant	LC	NT	-	-	-	-	Enjeu faible
<i>Aiolopus thalassinus</i>	Oedipode émeraude	-	NT	-	-	-	OUI	Enjeu faible
<i>Pteronemobius lineolatus</i>	Grillon des torrents	-	NT	-	-	-	OUI	Enjeu faible
<i>Euplagia quadripunctaria</i>	Ecaille chinée (L')	-	-	-	-	Annexe II	-	Enjeu faible
<i>Araschnia levana</i>	Jaspé (Le)	LC	LC	-	-	-	OUI	Enjeu faible
<i>Calopteryx virgo</i>	Caloptéryx vierge	LC	LC	-	-	-	OUI	Enjeu faible
<i>Platynemius pennipes</i>	Pennipatte bleuâtre	LC	LC	-	-	-	OUI	Enjeu faible
<i>Lestes dryas</i>	Leste dryade	LC	LC	-	-	-	OUI	Enjeu faible
<i>Gomphus vulgatissimus</i>	Gomphe vulgaire (Le)	LC	LC	-	-	-	OUI	Enjeu faible
<i>Onychogomphus forcipatus</i>	Gomphe à pinces (Le)	LC	LC	-	-	-	OUI	Enjeu faible
<i>Orthetrum albistylum</i>	Orthétrum à stylets blancs (L')	LC	LC	-	-	-	OUI	Enjeu faible
<i>Sympetrum fonscolombii</i>	Sympétrum de Fonscolombe (Le)	LC	LC	-	-	-	OUI	Enjeu faible
<i>Calopteryx xanthostoma</i>	Caloptéryx occitan	LC	LC	-	-	-	OUI	Enjeu faible
<i>Calopteryx splendens</i>	Caloptéryx éclatant	LC	LC	-	-	-	OUI	Enjeu faible
<i>Minois dryas</i>	Dryade (La)	LC	LC	-	-	-	OUI	Enjeu faible
<i>Aeshna grandis</i>	Aesche grande	LC	LC	-	-	-	OUI	Enjeu faible
<i>Calliptamus barbarus</i>	Criquet de Barbarie	-	LC	-	-	-	OUI	Enjeu faible
<i>Mecostethus parapleurus</i>	Parapleure alliacé	-	LC	-	-	-	OUI	Enjeu faible
<i>Chorthippus dorsatus</i>	Criquet verte-échine	-	LC	-	-	-	OUI	Enjeu faible
<i>Ephippiger diurnus</i>	Ephippigère des vignes	-	LC	-	-	-	OUI	Enjeu faible
<i>Omocestus haemorrhoidalis</i>	Criquet rouge-queue	-	LC	-	-	-	OUI	Enjeu faible
<i>Stenobothrus stigmaticus</i>	Sténobothre nain	-	LC	-	-	-	OUI	Enjeu faible
<i>Tessellana tessellata</i>	Dectique marqueté	-	-	-	-	-	OUI	Enjeu faible

Le tableau complet des espèces entomologiques recensées sur les communes étudiées est disponible en Annexe 3.

3.4 DONNEES FLORISTIQUES

3.4.1 QUANTITE ET QUALITE DE DONNEES

Les données floristiques présentées sont issues de la base de données de l'Inventaire National du Patrimoine Naturel (INPN), qui intègre l'ensemble des spécifications du Système d'Information de l'Inventaire du Patrimoine naturel (SINP), visant à centraliser l'information naturaliste, tant au niveau local que global, au travers de protocoles ciblés sur un certain nombre d'espèces ou d'observations opportunistes.

Seules les données s'étalant de la période de 2014 à 2025 ont été gardées pour cette synthèse. Les données antérieures sont considérées comme historiques et peu informatives pour cette synthèse.

L'extraction des données a été réalisée pour les communes de Moriat et de Charbonnier-les-Mines.

En raison des différentes méthodes d'acquisition de données, la pression d'observation sur la zone est plutôt hétérogène. Il faut donc considérer les éléments qui suivent comme potentiellement incomplets.

3.4.2 RICHESSE SPECIFIQUE

Sur les onze dernières années, un total de 278 espèces a été observé sur les communes étudiées. 14 espèces possèdent un statut de conservation précaire avec deux espèces classées « En danger critique » (CR), 3 espèces classées EN et 4 espèces classées VU. Les deux espèces classées CR sont la Salicaire à feuilles de thym (*Lythrum thymifolia*) et la Bulliarde de Vaillant (*Crassula vaillantii*). Ces deux espèces sont originaires des lieux sableux à tendance humides.

Une liste complète de la flore observée sur l'aire d'étude est disponible en Annexe 4 ; seules les plantes bénéficiant d'un statut particulier sont présentées dans le tableau ci-dessous.

Synthèse des données naturalistes
RIGAUD – MORIAT (63)

Tableau 7 : Liste des espèces florales et enjeux dans la commune étudiée

Nom scientifique	Nom commun	Listes rouges		Statuts de protection			Inventaires	Niveau d'enjeu réglementaire
		LR nationale	LR régionale	Protection nationale	Protection régionale	Annexes DHFF	Déterminants ZNIEFF	
<i>Lythrum thymifolia</i>	Salicaire à feuilles de thym	NT	CR	Art.1	-	-	OUI	Enjeu fort
<i>Crassula vaillantii</i>	Bulliarde de Vaillant	NT	CR*	-	-	-	OUI	Enjeu modéré
<i>Veronica spicata</i>	Véronique en épi	LC	EN	-	Article 1	-	OUI	Enjeu modéré
<i>Juncus capitatus</i>	Jonc à têtes	LC	EN	-	-	-	OUI	Enjeu faible
<i>Trifolium ornithopodioides</i>	Trèfle faux pied-d'oiseau	LC	EN	-	-	-	OUI	Enjeu faible
<i>Trifolium strictum</i>	Trèfle raide	LC	VU	-	-	-	OUI	Enjeu faible
<i>Ranunculus nodiflorus</i>	Renoncule nodiflore	NT	VU	-	-	-	OUI	Enjeu faible
<i>Trifolium micranthum</i>	Trèfle filiforme	LC	VU	-	-	-	OUI	Enjeu faible
<i>Bupleurum baldense</i>	Buplèvre opaque	LC	VU	-	-	-	OUI	Enjeu faible
<i>Ulmus laevis</i>	Orme pédonculé	LC	NT	-	Article 1	-	OUI	Enjeu faible
<i>Gagea bohemica</i>	Gagée des rochers	LC	LC	Art.1	-	-	OUI	Enjeu faible
<i>Lilium martagon</i>	Lis de Catherine	LC	LC	-	Article 1	-	-	Enjeu faible
<i>Galanthus nivalis</i>	Galanthe perce-neige	LC	LC	-	-	Annexe V	-	Enjeu faible
<i>Lythrum hyssopifolia</i>	Salicaire à feuilles d'hysope	LC	NT	-	-	-	OUI	Enjeu faible
<i>Galatella linosyris</i>	Galatelle linosyride	LC	NT	-	-	-	OUI	Enjeu faible
<i>Lathyrus sphaericus</i>	Gesse à graines sphériques	LC	NT	-	-	-	OUI	Enjeu faible
<i>Ventenata dubia</i>	Avoine douteuse	LC	NT	-	-	-	OUI	Enjeu faible
<i>Veronica scutellata</i>	Véronique à écuelles	LC	LC	-	-	-	OUI	Enjeu faible
<i>Filipendula vulgaris</i>	Filipendule vulgaire	LC	LC	-	-	-	OUI	Enjeu faible
<i>Filago arvensis</i>	Logfie des champs	LC	LC	-	-	-	OUI	Enjeu faible
<i>Conopodium majus</i>	Noisette de terre	LC	LC	-	-	-	OUI	Enjeu faible
<i>Hypochaeris glabra</i>	Porcelle des sables	LC	LC	-	-	-	OUI	Enjeu faible
<i>Oenanthe peucedanifolia</i>	Oenanthe à feuilles de peucéda	LC	LC	-	-	-	OUI	Enjeu faible
<i>Lathyrus nissolia</i>	Gesse sans vrilles	LC	LC	-	-	-	OUI	Enjeu faible
<i>Ranunculus aquatilis</i>	Renoncule aquatique	LC	LC	-	-	-	OUI	Enjeu faible
<i>Sedum villosum</i>	Orpin pubescent	LC	LC	-	-	-	OUI	Enjeu faible
<i>Alopecurus aequalis</i>	Vulpin égal	LC	LC	-	-	-	OUI	Enjeu faible
<i>Ranunculus flammula</i>	Flammule	LC	LC	-	-	-	OUI	Enjeu faible
<i>Geranium phaeum</i>	Géranium brun	LC	LC	-	-	-	OUI	Enjeu faible
<i>Lathyrus niger</i>	Orobe noir	LC	LC	-	-	-	OUI	Enjeu faible
<i>Montia fontana</i>	Montie des fontaines	LC	LC	-	-	-	OUI	Enjeu faible
<i>Ophrys apifera</i>	Ophrys abeille	LC	LC	-	-	-	OUI	Enjeu faible
<i>Xanthoselinum alsaticum</i>	Peucédan d'Alsace	LC	LC	-	-	-	OUI	Enjeu faible
<i>Armeria arenaria</i>	Armérie faux plantain	LC	LC	-	-	-	OUI	Enjeu faible
<i>Asplenium adiantum-nigrum</i>	Capillaire noir	LC	LC	-	-	-	OUI	Enjeu faible
<i>Asplenium trichomanes</i>	Capillaire rouge	LC	LC	-	-	-	OUI	Enjeu faible
<i>Doronicum pardalianches</i>	Mort-aux-panthères	LC	LC	-	-	-	OUI	Enjeu faible

4. ENJEUX FAUNISTIQUES ET FLORISTIQUES

L'analyse des données bibliographiques pour l'ensemble des taxons a permis de mettre en évidence une richesse hétérogène sur les différents groupes faunistiques et la flore étudiés. Le principal enjeu des communes de Moriat et de Charbonnier-les-Mines réside dans leur richesse avifaunistique avec la présence de plusieurs espèces patrimoniales présentant des statuts de conservation à très fort enjeu. Le reste des taxons étudiés présente un intérêt moindre malgré les espèces à enjeu dans la flore et les amphibiens.

En ce qui concerne les oiseaux, plusieurs enjeux peuvent être identifiés à l'échelle régionale, avec notamment un cortège d'oiseaux inféodés aux milieux boisés et forestiers (*Milvus milvus*, *Ficedula hypoleuca*, *Dendrocopos minor*, *Streptopelia turtur*), les espèces inféodées aux milieux aquatiques (*Circus aeruginosus*, *Ardea alba*, *Anas crecca*, *Alcedo atthis*, *Emberiza schoeniclus* et *Nycticorax nycticorax*), les espèces inféodées aux milieux prairiaux à arbustifs (*Lanius collurio*, *Tyto alba* et *Ciconia ciconia*) et les espèces inféodées aux milieux ouverts ou semi-ouverts (*Circus pygargus*, *Circus cyaneus* et *Anthus pratensis*). La richesse avifaunistique des communes étudiées est importante avec plusieurs espèces à enjeux dans la région concernant les espèces nicheuses. Il est néanmoins nécessaire de préciser que ces espèces sont principalement liées aux milieux aquatiques ou aux boisements. Le terrain du projet est localisé sur une exploitation agricole déjà exploitée pour l'élevage de canards induisant ainsi des nuisances sonores sur les parcelles du site. Un petit cours d'eau est localisé en contrebas du site (au sud et à l'ouest). Il est ainsi peu probable que le terrain visé soit un espace de reproduction, de chasse ou de nidification pour ces espèces à enjeu.

Pour les enjeux liés aux reptiles, une espèce a été recensée sur les communes selon les bases de données étudiées présentant un enjeu réglementaire modéré : la Couleuvre d'Esculape (*Zamenis longissimus*). Ce serpent est retrouvé dans les habitats des forêts et boisements clairs. Le site étant utilisé pour l'agriculture et cultivé, cette espèce a peu de risque d'être retrouvée sur la parcelle du projet. Les haies conservées représentent le principal intérêt pour les espèces de reptiles, le projet n'aura que peu d'impact sur les reptiles.

Concernant les enjeux liés aux amphibiens, 6 espèces ont été identifiées avec pour une espèce un niveau d'enjeu réglementaire très fort, le Triton crêté (*Triturus cristatus*). Cette espèce évolue dans les milieux aquatiques avec une préférence pour les mares. Le projet ne présentant pas de zones en eau, il est peu probable que des espèces d'amphibiens soient présentes sur le site du projet. L'enjeu réglementaire est modéré pour les amphibiens sur le site d'étude.

Concernant les enjeux pour les mammifères, sur les 31 espèces recensées sur les communes étudiées, seules quatre d'entre elles présentent un enjeu réglementaire modéré. Parmi ces espèces deux sont inféodées aux milieux aquatiques (*Castor fiber* et *Lutra lutra*). Le Furet (*Mustela putorius*) fréquente principalement les milieux humides, notamment les marais et rives de cours d'eau. La Pipistrelle commune (*Pipistrellus pipistrellus*) vit principalement dans les villages et les grandes villes, mais est aussi présente dans les parcs, les jardins, les bois, les forêts. Il est très peu probable que les habitats observés sur site soient utilisés de manière conséquente pour la reproduction, l'alimentation ou le repos de ces espèces. Dans le cadre des mammifères les haies bocagères sont le principal enjeu pour leur protection.

Les enjeux concernant les insectes sont faibles, aucune espèce relevée dans la bibliographie ne présente d'enjeu réglementaire modéré à fort pour le territoire des communes étudiées. Ainsi, l'enjeu concernant les insectes est très faible sur le terrain étudié.

Finalement, pour la flore, trois espèces présentes dans la bibliographie possèdent un enjeu réglementaire fort ou modéré. Deux de ces espèces (*Lythrum thymifolia* et *Crassula vaillantii*) sont originaires des lieux sableux à tendance humides. La Véronique en épi (*Veronica spicata*) a une préférence pour les sols calcaires et secs. Ainsi, ces espèces bien qu'à enjeux importants n'ont que peu de risque d'être retrouvées sur le site du projet.

Considérant les enjeux exposés ci-dessus, le projet présente des impacts qui seront probablement faibles à modérés concernant les espèces fréquentant actuellement ou potentiellement le site. Une attention particulière devra être portée aux haies en limite parcellaire du site du projet, qui seront maintenues et renforcées lors des aménagements.

Flore :

Quelques espèces floristiques à enjeux sur les communes mais indicatrices de milieux humides ou calcaires ce qui n'est pas le cas du site étudié. De plus, les parcelles sont actuellement utilisées pour l'agriculture, la présence d'une végétation spontanée est hautement improbable. L'enjeu semble faible pour la flore.

Faune

Oiseaux

Plusieurs espèces à enjeu important sont présentes sur les communes de Moriat et de Charbonnier-les-Mines. Identification de différents cortèges sur les communes dont ceux avec les enjeux les plus importants concernant les milieux aquatiques et arbustifs. Seuls les cortèges liés aux milieux ouverts peuvent potentiellement être retrouvé sur la parcelle du projet compte tenu de la nature de la parcelle et de sa localisation. Néanmoins, une exploitation d'élevage de canards est déjà présente sur le site étudié induisant des nuisances sonores pouvant perturber les zones de nichage possibles. L'enjeu concernant l'avifaune sur la parcelle du site semble modéré.

Amphibiens et reptiles

Une espèce à enjeu réglementaire très fort et cinq espèces à enjeu réglementaire modéré ont été inventoriées dans la bibliographie. Ces espèces présentent des probabilités faibles à très faibles d'être présentes sur le site du projet. Le principal intérêt du site réside dans les haies bocagères périphérique pouvant faire office de corridor écologique et offrant un milieu aux bords des eaux du ruisseau de la Gazelle à l'Ouest du site.

Mammifères

Quatre espèces à enjeu modéré ont été retrouvées sur les communes étudiées. Le site se trouvant entourés par des paysages similaires et le projet préservant les haies bocagères l'enjeu reste faible pour les mammifères.

Insectes

Aucune espèce à enjeu fort ou modéré n'a été inventoriée dans la bibliographie, les enjeux relatifs aux insectes retrouvés sur la commune semblent donc très faibles.

Zonages naturels réglementaires

Le projet est localisé au sein de la ZNIEFF de type I « **Basse vallée de l'Allagnon de Lempdes au saut du Loup** » (ID : 830020020). L'intérêt de cette ZNIEFF porte sur ses habitats (Forêts, pelouses calcaréo-silicieuses et vases fluviatiles). Ces habitats ne sont pas retrouvés sur le site étudié qui est un habitat d'alluvions anciennes. De nombreux zonages naturels sont présents dans l'AEE du site (12 ZNIEFF, 1 PNR, 4 sites Natura 2000 et 1 site ZICO). Le site étant déjà utilisé par l'agriculture, le présent projet ne changera pas la destination des parcelles et n'aura pas d'impact important sur ces zonages.

Le site du projet est présent sur un réservoir de biodiversité. Risque peu élevé de passage sur le site du projet pour les espèces.

Synthèse des données naturalistes
RIGAUD – MORIAT (63)

Tableau 8 : Synthèse des enjeux

Critère taxon / réglementaire	Niveau de l'enjeu					
	Enjeu très fort	Enjeu fort	Enjeu modéré	Enjeu faible	Enjeu très faible	Enjeu nul
Flore						
Flore						
Faune						
Oiseaux						
Amphibiens						
Reptiles						
Mammifères						
Insectes						
Zonages naturels réglementaires						
Zonage réglementaires						
Continuités écologiques						
Synthèse globale						

5. ANNEXES

ANNEXE 1 : CATEGORIES DE LA LISTE ROUGE DE L'UICN [INPN]

RE : Espèce disparue de France métropolitaine

Espèces menacées de disparition en France métropolitaine :

CR En danger critique

EN En danger

VU Vulnérable

Autres catégories :

NT : Quasi menacée (espèce proche du seuil des espèces menacées ou qui pourrait être menacée si des mesures de conservation spécifiques n'étaient pas prises)

LC : Préoccupation mineure (espèce pour laquelle le risque de disparition de France métropolitaine est faible)

DD : Données insuffisantes (espèce pour laquelle l'évaluation n'a pas pu être réalisée faute de données suffisantes)

NA : Non applicable (espèce non soumise à évaluation car (a) introduite après l'année 1500, (b) présente de manière occasionnelle ou marginale et non observée chaque année en métropole, (c) régulièrement présente en métropole en hivernage ou en passage mais ne remplissant pas les critères d'une présence significative, ou (d) régulièrement présente en métropole en hivernage ou en passage mais pour laquelle le manque de données disponibles ne permet pas de confirmer que les critères d'une présence significative sont remplis)

NE : Non évaluée (car (1) espèce présente dans la Liste rouge mondiale mais sous un autre périmètre taxonomique, (2) espèce non confrontée aux critères de la Liste rouge mondiale)

Synthèse des données naturalistes
RIGAUD – MORIAT (63)

ANNEXE 2 : AVIFAUNE PRESENTE SUR LES COMMUNES ETUDIEES

Nom scientifique	Nom commun	Listes rouges				Statuts de protection			Inventaires	Niveau d'enjeu réglementaire
		LE nationale (nileux)	LE nationale (hivernants)	LE nationale (migrateurs)	LE régionale (nileux)	PN	PR	Annexes DHFF		
Circus aeruginosus	Busard des roseaux	NT	NA	NA	CR	Article 3	-	Annexe I	OUI	Enjeu très fort
Ardea alba	Grande Aigrette	NT	LC	-	CR	Article 3	-	Annexe I	OUI	Enjeu très fort
Anas crecca	Sarcelle d'hiver	VU	LC	NA	CR	-	-	Annexe II/1 et III/2	OUI	Enjeu très fort
Circus pygargus	Busard cendré	NT	-	NA	EN	Article 3	-	Annexe I	OUI	Enjeu très fort
Alcedo atthis	Martin-pêcheur d'Europe	VU	NA	-	VU	Article 3	-	Annexe I	OUI	Enjeu très fort
Milvus milvus	Milan royal	VU	VU	NA	NT	Article 3	-	Annexe I	OUI	Enjeu très fort
Ficedula hypoleuca	Gobemouche noir	VU	-	DD	EN	Article 3	-	-	OUI	Enjeu fort
Emberiza schoeniclus	Bruant des roseaux	EN	-	NA	VU	Article 3	-	-	OUI	Enjeu fort
Circus cyaneus	Busard Saint-Martin	LC	NA	NA	EN	Article 3	-	Annexe I	OUI	Enjeu fort
Anthus pratensis	Pipit farlouse	VU	DD	NA	VU	Article 3	-	-	OUI	Enjeu fort
Nycticorax nycticorax	Bihoreau gris	NT	NA	-	NT	Article 3	-	Annexe I	OUI	Enjeu fort
Dendrocygna minor	Pic épeichette	VU	-	-	VU	Article 3	-	-	OUI	Enjeu fort
Lanius collurio	Pie-grièche écorcheur	NT	NA	NA	NT	Article 3	-	Annexe I	OUI	Enjeu fort
Tyto alba	Chouette effraie	LC	-	-	NT	Article 3	-	-	OUI	Enjeu fort
Ciconia ciconia	Cigogne blanche	LC	NA	NA	VU	Article 3	-	Annexe I	OUI	Enjeu fort
Streptopelia turtur	Tourterelle des bois	VU	-	NA	VU	-	-	Annexe II/2	OUI	Enjeu fort
Circaetus gallicus	Circaète Jean-le-Blanc	LC	-	NA	LC	Article 3	-	Annexe I	OUI	Enjeu modéré
Falco peregrinus	Faucon pèlerin	LC	NA	NA	LC	Article 3	-	Annexe I	OUI	Enjeu modéré
Vanellus vanellus	Vanneau huppé	NT	LC	NA	EN	-	-	Annexe II/2	OUI	Enjeu modéré
Phalacrocorax carbo	Grand Cormoran	LC	LC	NA	VU	Article 3	-	-	OUI	Enjeu modéré
Prunella modularis	Accenteur mouchet	LC	NA	-	VU	Article 3	-	-	OUI	Enjeu modéré
Serinus serinus	Serin cini	VU	-	NA	NT	Article 3	-	-	-	Enjeu modéré
Burhinus oedipnemus	Oedipnème criard	LC	NA	NA	LC	Article 3	-	Annexe I	OUI	Enjeu modéré
Falco columbarius	Faucon émerillon	-	DD	NA	-	Article 3	-	Annexe I	OUI	Enjeu modéré
Pernis apivorus	Bondrée apivore	LC	-	LC	LC	Article 3	-	Annexe I	OUI	Enjeu modéré
Chroicocephalus ridibundus	Mouette rieuse	NT	LC	NA	NT	-	-	Annexe II/2	OUI	Enjeu modéré
Regulus regulus	Roitelet huppé	NT	NA	NA	VU	Article 3	-	-	-	Enjeu modéré
Bubo bubo	Grand-duc d'Europe	LC	-	-	LC	Article 3	-	Annexe I	OUI	Enjeu modéré
Milvus migrans	Milan noir	LC	-	NA	LC	Article 3	-	Annexe I	OUI	Enjeu modéré
Carduelis carduelis	Chardonneret élégant	VU	NA	NA	LC	Article 3	-	-	-	Enjeu faible
Accipiter nisus	Epervier d'Europe	LC	NA	NA	VU	Article 3 et 6	-	-	-	Enjeu faible
Chloris chloris	Verdier d'Europe	-	-	-	VU	Article 3	-	-	-	Enjeu faible
Anthus trivialis	Pipit des arbres	LC	-	DD	VU	Article 3	-	-	-	Enjeu faible
Spinus spinus	Tarin des aulnes	-	-	-	VU	-	-	-	OUI	Enjeu faible
Larus michahellis	Goéland leucophaea	LC	NA	NA	VU	-	-	-	-	Enjeu faible
Turdus merula	Merle noir	LC	NA	NA	LC	-	-	Annexe II/2	-	Enjeu faible
Passer domesticus	Moineau domestique	LC	-	NA	LC	Article 3	-	-	-	Enjeu faible
Streptopelia decaocto	Tourterelle turque	LC	-	NA	LC	-	-	Annexe II/2	-	Enjeu faible
Parus major	Mésange charbonnière	LC	NA	NA	LC	Article 3	-	-	-	Enjeu faible
Cyanistes caeruleus	Mésange bleue	LC	-	-	LC	-	-	-	-	Enjeu faible
Columba palumbus	Pigeon ramier	LC	LC	NA	LC	-	-	Annexe II/1 et III/1	-	Enjeu faible
Buteo buteo	Buse variable	LC	NA	NA	LC	Article 3	-	-	-	Enjeu faible
Pica pica	Pie bavarde	LC	-	-	LC	-	-	Annexe II/2	-	Enjeu faible
Fringilla coelebs	Pinson des arbres	LC	NA	NA	LC	Article 3	-	-	-	Enjeu faible
Erithacus rubecula	Rougegorge familier	LC	NA	NA	LC	Article 3	-	-	-	Enjeu faible
Sturnus vulgaris	Etourneau sansonnet	LC	LC	NA	LC	-	-	Annexe II/2	-	Enjeu faible
Corvus corone	Cornelle noire	LC	NA	-	LC	-	-	Annexe II/2	-	Enjeu faible
Dendrocygna major	Pic épeiche	LC	NA	-	LC	Article 3	-	-	-	Enjeu faible
Hirundo rustica	Hirondelle de cheminée	NT	-	DD	NT	Article 3	-	-	-	Enjeu faible
Falco tinnunculus	Faucon crécerelle	NT	NA	NA	NT	Article 3	-	-	-	Enjeu faible
Picus viridis	Pivert	LC	-	-	LC	Article 3	-	-	-	Enjeu faible
Apus apus	Martinet noir	NT	-	DD	NT	Article 3	-	-	-	Enjeu faible
Alauda arvensis	Alouette des champs	NT	LC	NA	NT	-	-	Annexe II/2	OUI	Enjeu faible
Phoenicurus phoenicurus	Rougequeue noir	LC	NA	NA	LC	Article 3	-	-	-	Enjeu faible
Garrulus glandarius	Geai des chênes	LC	NA	-	NT	-	-	Annexe II/2	-	Enjeu faible
Fringilla montifringilla	Pinson des Ardennes	-	DD	NA	-	Article 3	-	-	OUI	Enjeu faible
Coccothraustes coccothraustes	Grosbec casse-noyaux	LC	NA	-	LC	Article 3	-	-	OUI	Enjeu faible
Sylvia atricapilla	Fauvette à tête noire	LC	NA	NA	LC	Article 3	-	-	-	Enjeu faible
Emberiza calandra	Bruant proyer	LC	-	-	LC	-	-	-	OUI	Enjeu faible
Anas platyrhynchos	Canard colvert	LC	LC	NA	LC	-	-	Annexe III/1	-	Enjeu faible
Columba livia	Pigeon biset	DD	-	-	-	-	-	Annexe II/1	OUI	Enjeu faible
Strix aluco	Chouette hulotte	LC	NA	-	LC	Article 3	-	-	-	Enjeu faible
Motacilla cinerea	Bergeronnette des ruisseaux	LC	NA	-	LC	Article 3	-	-	-	Enjeu faible
Certhia brachydactyla	Grimpereau des jardins	LC	-	-	LC	Article 3	-	-	-	Enjeu faible
Troglodytes troglodytes	Troglodyte mignon	LC	NA	-	LC	Article 3	-	-	-	Enjeu faible
Phylloscopus collybita	Pouillot véloce	LC	NA	NA	LC	Article 3	-	-	-	Enjeu faible
Aegithalos caedatus	Orite à longue queue	LC	-	NA	LC	Article 3	-	-	-	Enjeu faible
Saxicola rubicola	Tarier pâtre	NT	-	-	LC	-	-	-	-	Enjeu faible
Coturnix coturnix	Caille des blés	LC	-	NA	NT	-	-	Annexe II/2	OUI	Enjeu faible
Otus scops	Hibou petit-duc	LC	-	-	LC	Article 3	-	-	OUI	Enjeu faible
Lullula arborea	Alouette lulu	LC	NA	-	LC	Article 3	-	Annexe I	OUI	Enjeu faible
Motacilla flava	Bergeronnette printanière	LC	-	DD	LC	Article 3	-	-	OUI	Enjeu faible
Sitta europaea	Sittelle torchepot	LC	-	-	NT	Article 3	-	-	-	Enjeu faible
Motacilla alba	Bergeronnette grise	LC	NA	-	LC	Article 3	-	-	-	Enjeu faible
Delichon urbicum	Hirondelle de fenêtre	NT	-	DD	LC	-	-	-	OUI	Enjeu faible
Emberiza ciris	Bruant zizi	LC	-	NA	LC	Article 3	-	-	-	Enjeu faible
Periparus ater	Mésange noire	LC	-	-	LC	-	-	-	-	Enjeu faible
Linaria cannabina	Linotte mélodieuse	-	-	-	LC	Article 3	-	-	OUI	Enjeu faible
Asio otus	Hibou moyen-duc	LC	NA	NA	LC	Article 3	-	-	OUI	Enjeu faible
Turdus philomelos	Grive musicienne	LC	NA	NA	LC	-	-	Annexe II/2	-	Enjeu faible

Synthèse des données naturalistes

RIGAUD – MORIAT (63)

<i>Turdus viscivorus</i>	Grive draine	LC	NA	NA	LC	-	-	Annexe II/2	-	Enjeu faible
<i>Sylvia communis</i>	Fauvette grisette	LC	-	DD	LC	Article 3	-	-	-	Enjeu faible
<i>Corvus monedula</i>	Choucas des tours	LC	NA	-	LC	-	-	Annexe II/2	-	Enjeu faible
<i>Poecile palustris</i>	Mésange nonnette	LC	-	-	LC	-	-	-	-	Enjeu faible
<i>Alectoris rufa</i>	Perdrix rouge	LC	-	-	DD	-	-	Annexe II/1 et III/1	-	Enjeu faible
<i>Gallinula chloropus</i>	Poule-d'eau	LC	NA	NA	LC	-	-	Annexe II/2	-	Enjeu faible
<i>Cuculus canorus</i>	Coucou gris	LC	-	DD	LC	Article 3	-	-	-	Enjeu faible
<i>Upupa epops</i>	Huppe fasciée	LC	NA	-	NT	Article 3	-	-	OUI	Enjeu faible
<i>Oriolus oriolus</i>	Loriot jaune	LC	-	NA	LC	Article 3	-	-	-	Enjeu faible
<i>Luscinia megarhynchos</i>	Rossignol philomèle	LC	-	NA	LC	Article 3	-	-	-	Enjeu faible
<i>Lophophanes cristatus</i>	Mésange huppée	LC	-	-	LC	-	-	-	-	Enjeu faible
<i>Accipiter gentilis</i>	Autour des palombes	LC	NA	NA	LC	-	-	-	OUI	Enjeu faible
<i>flava x iberiae</i>	Bergeronnette centratlantique	-	-	-	-	-	-	-	-	Enjeu faible
<i>Tringa ochropus</i>	Chevalier cul blanc	-	NA	LC	-	Article 3	-	-	OUI	Enjeu faible
<i>Cinclus cinclus</i>	Cincle plongeur	LC	-	-	LC	Article 3	-	-	OUI	Enjeu faible
<i>Corvus frugilegus</i>	Corbeau freux	LC	LC	-	LC	-	-	Annexe II/2	-	Enjeu faible
<i>Phasianus colchicus</i>	Faisan de Colchide	LC	-	-	NAa	-	-	Annexe II/1 et III/1	-	Enjeu faible
<i>Corvus corax</i>	Grand Corbeau	LC	-	-	LC	Article 3	-	-	OUI	Enjeu faible
<i>Ardea cinerea</i>	Héron cendré	LC	NA	NA	LC	Article 3	-	-	OUI	Enjeu faible
<i>Dryobates minor</i>	Pic épeichette	-	-	-	-	-	-	-	-	Enjeu faible
<i>Columba livia f. domestica</i>	Pigeon biset domestique	-	-	-	-	-	-	-	-	Enjeu faible
<i>Athene noctua</i>	Chevêche d'Athéna	LC	-	-	NT	Article 3	-	-	OUI	Enjeu faible
<i>Coloeus monedula</i>	Choucas des tours	-	-	-	-	-	-	-	-	Enjeu faible
<i>Curruca communis</i>	Fauvette grisette	-	-	-	-	-	-	-	-	Enjeu faible
<i>Merops apiaster</i>	Guêpier d'Europe	LC	-	NA	LC	Article 3	-	-	OUI	Enjeu faible
<i>Dendrocopos major</i>	Pic épeiche	LC	NA	-	LC	Article 3	-	-	-	Enjeu faible
<i>Columba oenas</i>	Pigeon colombin	LC	NA	NA	LC	-	-	Annexe II/2	OUI	Enjeu faible
<i>Rallus aquaticus</i>	Râle d'eau	NT	NA	NA	NT	-	-	Annexe II/2	OUI	Enjeu faible
<i>Phoenicurus phoenicurus</i>	Rougequeue à front blanc	LC	-	NA	LC	Article 3	-	-	-	Enjeu faible

ANNEXE 3 : HERPETOFAUNE PRESENTE SUR LES COMMUNES ETUDIEES

Nom scientifique	Nom commun	Listes rouges		Statuts de protection			Inventaires	Niveau d'enjeu réglementaire
		LR nationale	LR régionale	Protection nationale	Protection régionale	Annexes DHFF	Déterminants ZNIEFF	
<i>Omocestus raymondi</i>	Criquet des garrigues	-	EN	-	-	-	OUI	Enjeu faible
<i>Omocestus petraeus</i>	Criquet des friches	-	EN	-	-	-	OUI	Enjeu faible
<i>Aiolopus strepens</i>	Criquet farouche	-	NT	-	-	-	OUI	Enjeu faible
<i>Pyrgus cirsi</i>	Hespérie de Rambur	NT	LC	-	-	-	OUI	Enjeu faible
<i>Lestes sponsa</i>	Leste fiancé	NT	LC	-	-	-	OUI	Enjeu faible
<i>Apatura ilia</i>	Petit Mars changeant	LC	NT	-	-	-	-	Enjeu faible
<i>Aiolopus thalassinus</i>	Oedipode émeraude	-	NT	-	-	-	OUI	Enjeu faible
<i>Pteronemobius lineolatus</i>	Grillon des torrents	-	NT	-	-	-	OUI	Enjeu faible
<i>Euplagia quadripunctaria</i>	Ecaille chinée (L')	-	-	-	-	Annexe II	-	Enjeu faible
<i>Araschnia levana</i>	Jaspé (Le)	LC	LC	-	-	-	OUI	Enjeu faible
<i>Calopteryx virgo</i>	Caloptéryx vierge	LC	LC	-	-	-	OUI	Enjeu faible
<i>Platynemius pennipes</i>	Pennipatte bleuâtre	LC	LC	-	-	-	OUI	Enjeu faible
<i>Lestes dryas</i>	Leste dryade	LC	LC	-	-	-	OUI	Enjeu faible
<i>Gomphus vulgatissimus</i>	Gomphe vulgaire (Le)	LC	LC	-	-	-	OUI	Enjeu faible
<i>Onychogomphus forcipatus</i>	Gomphe à pinces (Le)	LC	LC	-	-	-	OUI	Enjeu faible
<i>Orthetrum albistylum</i>	Orthétrum à stylets blancs (L')	LC	LC	-	-	-	OUI	Enjeu faible
<i>Sympetrum fonscolombii</i>	Sympétrum de Fonscolombe (L)	LC	LC	-	-	-	OUI	Enjeu faible
<i>Calopteryx xanthostoma</i>	Caloptéryx occitan	LC	LC	-	-	-	OUI	Enjeu faible
<i>Calopteryx splendens</i>	Caloptéryx éclatant	LC	LC	-	-	-	OUI	Enjeu faible
<i>Minois dryas</i>	Dryade (La)	LC	LC	-	-	-	OUI	Enjeu faible
<i>Aeshna grandis</i>	Aesche grande	LC	LC	-	-	-	OUI	Enjeu faible
<i>Calliptamus barbarus</i>	Criquet de Barbarie	-	LC	-	-	-	OUI	Enjeu faible
<i>Mecostethus parapleurus</i>	Parapleure alliacé	-	LC	-	-	-	OUI	Enjeu faible
<i>Chorthippus dorsatus</i>	Criquet verte-échine	-	LC	-	-	-	OUI	Enjeu faible
<i>Ephippiger diurnus</i>	Ephippigère des vignes	-	LC	-	-	-	OUI	Enjeu faible
<i>Omocestus haemorrhoidalis</i>	Criquet rouge-queue	-	LC	-	-	-	OUI	Enjeu faible
<i>Stenobothrus stigmaticus</i>	Sténobothre nain	-	LC	-	-	-	OUI	Enjeu faible
<i>Tesselliana tessellata</i>	Dectique marqueté	-	-	-	-	-	OUI	Enjeu faible
<i>Maniola jurtina</i>	Janire (La)	LC	LC	-	-	-	-	Enjeu faible
<i>Polyommatus icarus</i>	Argus Icare (L')	LC	LC	-	-	-	-	Enjeu faible
<i>Coenonympha pamphilus</i>	Pamphile (Le)	LC	LC	-	-	-	-	Enjeu faible
<i>Melanargia galathea</i>	Arge galathée (L')	LC	LC	-	-	-	-	Enjeu faible
<i>Polygonia c-album</i>	Papillon-C (Le)	LC	LC	-	-	-	-	Enjeu faible
<i>Pieris brassicae</i>	Papillon du Chou (Le)	LC	LC	-	-	-	-	Enjeu faible
<i>Aglais io</i>	Oeil-de-Paon (L')	LC	LC	-	-	-	-	Enjeu faible
<i>Aricia agestis</i>	Argus brun (L')	LC	LC	-	-	-	-	Enjeu faible
<i>Vanessa cardui</i>	Nymphé des Chardons (La)	LC	LC	-	-	-	-	Enjeu faible
<i>Argynnis paphia</i>	Empereur (L')	LC	LC	-	-	-	-	Enjeu faible
<i>Chalcolestes viridis</i>	Leste vert	LC	LC	-	-	-	-	Enjeu faible
<i>Pararge aegeria</i>	Egérie (L')	LC	LC	-	-	-	-	Enjeu faible
<i>Lasiommata megera</i>	Satyre (Le)	LC	LC	-	-	-	-	Enjeu faible
<i>Cyaniris semiargus</i>	Argus violet (L')	LC	LC	-	-	-	-	Enjeu faible
<i>Boloria dia</i>	Nacré violet (Le)	LC	LC	-	-	-	-	Enjeu faible
<i>Pieris napi</i>	Papillon blanc veiné de vert (Le)	LC	LC	-	-	-	-	Enjeu faible
<i>Brintesia circe</i>	Circé (Le)	LC	LC	-	-	-	-	Enjeu faible
<i>Lycaena phlaeas</i>	Bronzé (Le)	LC	LC	-	-	-	-	Enjeu faible
<i>Aporia crataegi</i>	Piérade de l'Aubergine (La)	LC	LC	-	-	-	-	Enjeu faible
<i>Gonepteryx rhamni</i>	Piérade du Nerprun (La)	LC	LC	-	-	-	-	Enjeu faible
<i>Papilio machaon</i>	Grand Porte-Queue (Le)	LC	LC	-	-	-	-	Enjeu faible
<i>Libellula depressa</i>	Libellule déprimée (La)	LC	LC	-	-	-	-	Enjeu faible
<i>Libellula quadrimaculata</i>	Libellule à quatre taches (La)	LC	LC	-	-	-	-	Enjeu faible
<i>Coenagrion puella</i>	Agrion jouvencelle	LC	LC	-	-	-	-	Enjeu faible
<i>Lycaena tityrus</i>	Polyommate Xanthé (Le)	LC	LC	-	-	-	-	Enjeu faible
<i>Cupido alcetas</i>	Azuré frêle (L')	LC	LC	-	-	-	-	Enjeu faible
<i>Pieris rapae</i>	Petite Piérade du Chou (La)	LC	LC	-	-	-	-	Enjeu faible
<i>Vanessa atalanta</i>	Atalante (L')	LC	LC	-	-	-	-	Enjeu faible
<i>Melitaea cinxia</i>	Mélitée de la Piloselle (La)	LC	LC	-	-	-	-	Enjeu faible
<i>Celastrina argiolus</i>	Argiolus (L')	LC	LC	-	-	-	-	Enjeu faible
<i>Plebejus argus</i>	Argus bleu (L')	LC	LC	-	-	-	-	Enjeu faible
<i>Plebejus argyrognomon</i>	Azuré des Coronilles (L')	LC	LC	-	-	-	-	Enjeu faible

Synthèse des données naturalistes
RIGAUD – MORIAT (63)

<i>Pyronia tithonus</i>	Titon (Le)	LC	LC	-	-	-	-	Enjeu faible
<i>Leptidea sinapis</i>	Blanc-de-lait (Le)	LC	LC	-	-	-	-	Enjeu faible
<i>Ischnura elegans</i>	Agrion élégant	LC	LC	-	-	-	-	Enjeu faible
<i>Gomphus pulchellus</i>	Gomphe joli (Le)	LC	LC	-	-	-	-	Enjeu faible
<i>Anthocharis cardamines</i>	Aurore (L')	LC	LC	-	-	-	-	Enjeu faible
<i>Colias crocea</i>	Souci (Le)	LC	-	-	-	-	-	Enjeu faible
<i>Oedipoda caerulea</i>	Oedipode bleuâtre	-	LC	-	-	-	-	Enjeu faible
<i>Chorthippus biguttulus</i>	Oedipode bimouchetée	-	LC	-	-	-	-	Enjeu faible
<i>Chorthippus brunneus</i>	Sauteriot	-	LC	-	-	-	-	Enjeu faible
<i>Euchorthippus declivus</i>	Criquet des Bromes	-	LC	-	-	-	-	Enjeu faible
<i>Nemobius sylvestris</i>	Némobie forestière	-	LC	-	-	-	-	Enjeu faible
<i>Chorthippus mollis</i>	Criquet des jachères	-	LC	-	-	-	-	Enjeu faible
<i>Calliptamus italicus</i>	Criquet italique	-	LC	-	-	-	-	Enjeu faible
<i>Gryllus campestris</i>	Grill	-	LC	-	-	-	-	Enjeu faible
<i>Chorthippus vagans</i>	Criquet des Pins	-	LC	-	-	-	-	Enjeu faible
<i>Platycleis albopunctata</i>	Dectique gris	-	LC	-	-	-	-	Enjeu faible
<i>Tettigonia viridissima</i>	Sauterelle à coutelas	-	LC	-	-	-	-	Enjeu faible
<i>Gomphocerippus rufus</i>	Gomphocère fauve	-	LC	-	-	-	-	Enjeu faible
<i>Pholidoptera griseoaptera</i>	Ptérolope aptère	-	LC	-	-	-	-	Enjeu faible
<i>Stenobothrus lineatus</i>	Criquet du Brachypode	-	LC	-	-	-	-	Enjeu faible
<i>Omocestus rufipes</i>	Criquet noir-ébène	-	LC	-	-	-	-	Enjeu faible
<i>Roeseliana roeselii</i>	Roeseliana roeselii	-	LC	-	-	-	-	Enjeu faible
<i>Conocephalus fuscus</i>	Xiphidion Brun	-	LC	-	-	-	-	Enjeu faible
<i>Ruspolia nitidula</i>	Conocéphale mandibulaire	-	LC	-	-	-	-	Enjeu faible
<i>Meconema meridionale</i>	Méconème fragile	-	LC	-	-	-	-	Enjeu faible
<i>Oecanthus pellucens</i>	Grillon d'Italie	-	LC	-	-	-	-	Enjeu faible
<i>Cetonia aurata</i>	Hanneton des roses	-	LC	-	-	-	-	Enjeu faible
<i>Leptophyes punctatissima</i>	Barbitiste trèsponctuée	-	LC	-	-	-	-	Enjeu faible
<i>Tetrix subulata</i>	Criquet à corselet allongé	-	LC	-	-	-	-	Enjeu faible
<i>Pseudochorthippus parallelus</i>	Oedipode parallèle	-	-	-	-	-	-	Enjeu faible
<i>Episyrphus balteatus</i>	Syrphe ceinturé	-	-	-	-	-	-	Enjeu faible
<i>Lysandra bellargus</i>	Argus bleu ciel (L')	-	-	-	-	-	-	Enjeu faible
<i>Trichodes apiarius</i>	Claïron des abeilles	-	-	-	-	-	-	Enjeu faible
<i>Carabus intricatus</i>	Carabe des arbres	-	-	-	-	-	-	Enjeu faible
<i>Exosoma lusitanicum</i>	Lupérus portugais	-	-	-	-	-	-	Enjeu faible
<i>Thisanotia chrysonuchella</i>	Crambus des adrets	-	-	-	-	-	-	Enjeu faible
<i>Euclidia glyphica</i>	Doublelure jaune (La)	-	-	-	-	-	-	Enjeu faible
<i>Cercopis vulnerata</i>	Crachat de coucou	-	-	-	-	-	-	Enjeu faible
<i>Euclidia mi</i>	Mi (Le)	-	-	-	-	-	-	Enjeu faible
<i>Macroglossum stellatarum</i>	Sphinx du Caille-Lait (Le)	-	-	-	-	-	-	Enjeu faible
<i>Coccinella septempunctata</i>	Bête à bon Dieu	-	-	-	-	-	-	Enjeu faible
<i>Vespa velutina</i>	Frelon asiatique	-	-	-	-	-	-	Enjeu faible
<i>Mantis religiosa</i>	Mante religieuse	-	-	-	-	-	-	Enjeu faible
<i>Harmonia axyridis</i>	Coccinelle asiatique	-	-	-	-	-	-	Enjeu faible
<i>Timarcha tenebricosa</i>	Timarche ténébreuse	-	-	-	-	-	-	Enjeu faible
<i>Nezara viridula</i>	Punaise verte puante	-	-	-	-	-	-	Enjeu faible
<i>Chorthippus brunneus brunneus</i>	Criquet duettiste	-	-	-	-	-	-	Enjeu faible
<i>Oecanthus pellucens pellucens</i>	Grillon d'Italie	-	-	-	-	-	-	Enjeu faible
<i>Thaumetopoea pityocampa</i>	Processionnaire du Pin	-	-	-	-	-	-	Enjeu faible

Synthèse des données naturalistes
RIGAUD – MORIAT (63)

ANNEXE 4 : FLORE PRESENTE SUR LES COMMUNES ETUDIEES

Nom scientifique	Nom commun	Listes rouges		Statuts de protection			Inventaires	Niveau d'enjeu réglementaire
		LR nationale	LR régionale	Protection nationale	Protection régionale	Annexes DHFF	Déterminants ZNIEFF	
<i>Lythrum thymifolia</i>	Salicaire à feuilles de thym	NT	CR	Art.1	-	-	OUI	Enjeu fort
<i>Crassula vaillantii</i>	Bulliarde de Vaillant	NT	CR*	-	-	-	OUI	Enjeu modéré
<i>Veronica spicata</i>	Véronique en épi	LC	EN	-	Article 1	-	OUI	Enjeu modéré
<i>Juncus capitatus</i>	Jonc à têtes	LC	EN	-	-	-	OUI	Enjeu faible
<i>Trifolium ornithopodioides</i>	Trèfle faux pied-d'oiseau	LC	EN	-	-	-	OUI	Enjeu faible
<i>Trifolium strictum</i>	Trèfle raide	LC	VU	-	-	-	OUI	Enjeu faible
<i>Ranunculus nodiflorus</i>	Renoncule nodiflore	NT	VU	-	-	-	OUI	Enjeu faible
<i>Trifolium micranthum</i>	Trèfle filiforme	LC	VU	-	-	-	OUI	Enjeu faible
<i>Bupleurum baldense</i>	Buplèvre opaque	LC	VU	-	-	-	OUI	Enjeu faible
<i>Ulmus laevis</i>	Orme pédonculé	LC	NT	-	Article 1	-	OUI	Enjeu faible
<i>Gagea bohemica</i>	Gagée des rochers	LC	LC	Art.1	-	-	OUI	Enjeu faible
<i>Lilium martagon</i>	Lis de Catherine	LC	LC	-	Article 1	-	-	Enjeu faible
<i>Galanthus nivalis</i>	Galanthe perce-neige	LC	LC	-	-	Annexe V	-	Enjeu faible
<i>Lythrum hyssopifolia</i>	Salicaire à feuilles d'hysope	LC	NT	-	-	-	OUI	Enjeu faible
<i>Galatella linosyris</i>	Galatelle linosyride	LC	NT	-	-	-	OUI	Enjeu faible
<i>Lathyrus sphaericus</i>	Gesse à graines sphériques	LC	NT	-	-	-	OUI	Enjeu faible
<i>Ventenata dubia</i>	Avoine douteuse	LC	NT	-	-	-	OUI	Enjeu faible
<i>Veronica scutellata</i>	Véronique à écuelles	LC	LC	-	-	-	OUI	Enjeu faible
<i>Filipendula vulgaris</i>	Filipendule vulgaire	LC	LC	-	-	-	OUI	Enjeu faible
<i>Filago arvensis</i>	Logfie des champs	LC	LC	-	-	-	OUI	Enjeu faible
<i>Conopodium majus</i>	Noisette de terre	LC	LC	-	-	-	OUI	Enjeu faible
<i>Hypochaeris glabra</i>	Porcelle des sables	LC	LC	-	-	-	OUI	Enjeu faible
<i>Oenanthe peucedanifolia</i>	Oenanthe à feuilles de peucedan	LC	LC	-	-	-	OUI	Enjeu faible
<i>Lathyrus nissolia</i>	Gesse sans vrilles	LC	LC	-	-	-	OUI	Enjeu faible
<i>Ranunculus aquatilis</i>	Renoncule aquatique	LC	LC	-	-	-	OUI	Enjeu faible
<i>Sedum villosum</i>	Orpin pubescent	LC	LC	-	-	-	OUI	Enjeu faible
<i>Alopecurus aequalis</i>	Vulpin égal	LC	LC	-	-	-	OUI	Enjeu faible
<i>Ranunculus flammula</i>	Flammule	LC	LC	-	-	-	OUI	Enjeu faible
<i>Geranium phaeum</i>	Géranium brun	LC	LC	-	-	-	OUI	Enjeu faible
<i>Lathyrus niger</i>	Orobe noir	LC	LC	-	-	-	OUI	Enjeu faible
<i>Montia fontana</i>	Montie des fontaines	LC	LC	-	-	-	OUI	Enjeu faible
<i>Ophrys apifera</i>	Ophrys abeille	LC	LC	-	-	-	OUI	Enjeu faible
<i>Xanthoselinum alsaticum</i>	Peucedan d'Alsace	LC	LC	-	-	-	OUI	Enjeu faible
<i>Armeria arenaria</i>	Armérie faux plantain	LC	LC	-	-	-	OUI	Enjeu faible
<i>Asplenium adiantum-nigrum</i>	Capillaire noir	LC	LC	-	-	-	OUI	Enjeu faible
<i>Asplenium trichomanes</i>	Capillaire rouge	LC	LC	-	-	-	OUI	Enjeu faible
<i>Doronicum pardalianches</i>	Mort-aux-panthères	LC	LC	-	-	-	OUI	Enjeu faible
<i>Trifolium striatum</i>	Trèfle strié	LC	LC	-	-	-	-	Enjeu faible
<i>Euphorbia cyparissias</i>	Petite ésole	LC	LC	-	-	-	-	Enjeu faible
<i>Fraxinus excelsior</i>	Frêne élevé	LC	LC	-	-	-	-	Enjeu faible
<i>Poa pratensis</i>	Pâturin des prés	LC	LC	-	-	-	-	Enjeu faible
<i>Bromus hordeaceus</i>	Brome orge	LC	LC	-	-	-	-	Enjeu faible
<i>Erodium cicutarium</i>	Bec-de-grue	LC	-	-	-	-	-	Enjeu faible
<i>Galium verum</i>	Caille-lait jaune	LC	LC	-	-	-	-	Enjeu faible
<i>Holcus lanatus</i>	Blanchard	LC	LC	-	-	-	-	Enjeu faible
<i>Isatis tinctoria</i>	Guède	LC	-	-	-	-	-	Enjeu faible
<i>Lotus corniculatus</i>	Sabot-de-la-mariée	LC	LC	-	-	-	-	Enjeu faible
<i>Petrorhagia prolifera</i>	Oeillet prolifère	LC	LC	-	-	-	-	Enjeu faible
<i>Plantago lanceolata</i>	herbe-à-cinq-câtes	LC	LC	-	-	-	-	Enjeu faible
<i>Potentilla erecta</i>	Tormentille	LC	LC	-	-	-	-	Enjeu faible
<i>Ranunculus repens</i>	Bouton-d'or rampant	LC	LC	-	-	-	-	Enjeu faible
<i>Rorippa pyrenaica</i>	Cresson des Pyrénées	LC	LC	-	-	-	-	Enjeu faible
<i>Rumex crispus</i>	Rumex crépu	LC	LC	-	-	-	-	Enjeu faible
<i>Sedum album</i>	Orpin blanc	LC	LC	-	-	-	-	Enjeu faible
<i>Senecio inaequidens</i>	Sénéaçon d'Harvey	NAa	-	-	-	-	-	Enjeu faible
<i>Vicia sativa</i>	Poisette	NAa	LC	-	-	-	-	Enjeu faible
<i>Vulpia bromoides</i>	Vulpie faux brome	LC	-	-	-	-	-	Enjeu faible
<i>Arrhenatherum elatius</i>	Ray-grass français	LC	LC	-	-	-	-	Enjeu faible

Synthèse des données naturalistes
RIGAUD – MORIAT (63)

Epilobium hirsutum	Epilobe hirsute	LC	LC	-	-	-	-	Enjeu faible
Eryngium campestre	Chardon Roland	LC	LC	-	-	-	-	Enjeu faible
Festuca rubra	Fétuque rouge	LC	LC	-	-	-	-	Enjeu faible
Hedera helix	Lierre commun	LC	LC	-	-	-	-	Enjeu faible
Helleborus foetidus	Pied-de-griffon	LC	LC	-	-	-	-	Enjeu faible
Hypochaeris radicata	Salade-de-porc	LC	LC	-	-	-	-	Enjeu faible
Juncus conglomeratus	Jonc aggloméré	LC	LC	-	-	-	-	Enjeu faible
Lamium purpureum	Ortie rouge	LC	LC	-	-	-	-	Enjeu faible
Lolium perenne	Ray-grass anglais	LC	LC	-	-	-	-	Enjeu faible
Phleum pratense	Fléole des prés	LC	LC	-	-	-	-	Enjeu faible
Ranunculus bulbosus	Bouton-d'or bulbeux	LC	LC	-	-	-	-	Enjeu faible
Rumex acetosella	Surelle	LC	LC	-	-	-	-	Enjeu faible
Stellaria graminea	Stellaire graminée	LC	LC	-	-	-	-	Enjeu faible
Trifolium arvense	Pied-de-lièvre	LC	LC	-	-	-	-	Enjeu faible
Trifolium incarnatum	Farouche	LC	LC	-	-	-	-	Enjeu faible
Viburnum lantana	Mancienne	LC	LC	-	-	-	-	Enjeu faible
Aira caryophylla	Canche caryophyllée	LC	LC	-	-	-	-	Enjeu faible
Alopecurus pratensis	Vulpin des prés	LC	LC	-	-	-	-	Enjeu faible
Anthoxanthum odoratum	Flouve odorante	LC	LC	-	-	-	-	Enjeu faible
Avenella flexuosa	Foin tortueux	LC	LC	-	-	-	-	Enjeu faible
Avenula pubescens	Avénule pubescente	LC	LC	-	-	-	-	Enjeu faible
Betonica officinalis	Epiaire officinale	LC	LC	-	-	-	-	Enjeu faible
Capsella bursa-pastoris	Bourse-à-pasteur	LC	LC	-	-	-	-	Enjeu faible
Carduus nutans	Chardon penché	LC	LC	-	-	-	-	Enjeu faible
Deschampsia cespitosa	Canche des champs	LC	LC	-	-	-	-	Enjeu faible
Dianthus armeria	Â'illet à bouquet	LC	LC	-	-	-	-	Enjeu faible
Ervilia hirsuta	Vesce hérissée	LC	LC	-	-	-	-	Enjeu faible
Festuca ovina	Fétuque des moutons	LC	LC	-	-	-	-	Enjeu faible
Galium mollugo	Caille-lait blanc	LC	LC	-	-	-	-	Enjeu faible
Geranium robertianum	Herbe tanguée	LC	LC	-	-	-	-	Enjeu faible
Glechoma hederacea	Glêchome lierre	LC	LC	-	-	-	-	Enjeu faible
Glyceria fluitans	Manne de Pologne	LC	LC	-	-	-	-	Enjeu faible
Helianthemum nummularium	Hélianthème commun	LC	LC	-	-	-	-	Enjeu faible
Himantoglossum hircinum	Himantoglosse à odeur de bou	LC	LC	-	-	-	-	Enjeu faible
Impatiens glandulifera	Balsamine rouge	NAa	-	-	-	-	-	Enjeu faible
Juncus inflexus	Jonc courbé	LC	LC	-	-	-	-	Enjeu faible
Lamium galeobdolon	Ortie jaune	LC	LC	-	-	-	-	Enjeu faible
Ligustrum vulgare	Raisin de chien	LC	LC	-	-	-	-	Enjeu faible
Lonicera periclymenum	Cranquillier	LC	LC	-	-	-	-	Enjeu faible
Luzula campestris	Luzule des champs	LC	LC	-	-	-	-	Enjeu faible
Medicago minima	Petite luzerne	LC	LC	-	-	-	-	Enjeu faible
Papaver rhoeas	Pavot coquelicot	LC	LC	-	-	-	-	Enjeu faible
Poa bulbosa	Pâturin bulbeux	LC	LC	-	-	-	-	Enjeu faible
Polygonum aviculare	Renouée des oiseaux	LC	LC	-	-	-	-	Enjeu faible
Poterium sanguisorba	Sanguisorbe mineure	LC	LC	-	-	-	-	Enjeu faible
Prunella laciniata	Brunelle blanche	LC	LC	-	-	-	-	Enjeu faible
Prunella vulgaris	Herbe Catois	LC	LC	-	-	-	-	Enjeu faible
Quercus pubescens	chêne humble	LC	LC	-	-	-	-	Enjeu faible
Reynoutria japonica	Reynoutrie du Japon	NAa	-	-	-	-	-	Enjeu faible
Rhamnus cathartica	Nerprun purgatif	LC	LC	-	-	-	-	Enjeu faible
Rorippa amphibia	Rorippe amphibie	LC	LC	-	-	-	-	Enjeu faible
Rosa canina	Eglantier des chiens	LC	LC	-	-	-	-	Enjeu faible
Rumex acetosa	Surelle	LC	LC	-	-	-	-	Enjeu faible
Saponaria officinalis	Herbe à savon	LC	LC	-	-	-	-	Enjeu faible
Schedonorus pratensis	Fétuque des prés	LC	-	-	-	-	-	Enjeu faible
Sedum acre	Poivre des murailles	LC	LC	-	-	-	-	Enjeu faible
Sherardia arvensis	Shérarde des champs	LC	LC	-	-	-	-	Enjeu faible
Solanum dulcamara	Bronde	LC	LC	-	-	-	-	Enjeu faible
Solanum nigrum	Morelle noire	LC	LC	-	-	-	-	Enjeu faible
Stachys palustris	Ortie morte	LC	LC	-	-	-	-	Enjeu faible
Teucrium botrys	Germandrée femelle	LC	LC	-	-	-	-	Enjeu faible
Trifolium campestre	Trance	LC	LC	-	-	-	-	Enjeu faible
Trifolium dubium	Petit trèfle jaune	LC	LC	-	-	-	-	Enjeu faible
Trifolium ochroleucon	Trèfle jaune pâle	LC	LC	-	-	-	-	Enjeu faible
Trisetum flavescens	Trisetète jaunâtre	LC	LC	-	-	-	-	Enjeu faible
Veronica chamaedrys	Fausse germandrée	LC	LC	-	-	-	-	Enjeu faible
Vicia cracca	Vesce à épis	LC	LC	-	-	-	-	Enjeu faible
Vulpia myuros	Vulpie queue-de-souris	LC	LC	-	-	-	-	Enjeu faible
Euonymus europaeus	Bonnet-d'évêque	NAa	LC	-	-	-	-	Enjeu faible
Cirsium acaulon	Cirse sans tige	LC	LC	-	-	-	-	Enjeu faible
Acer campestre	Acéraille	LC	LC	-	-	-	-	Enjeu faible

Synthèse des données naturalistes
RIGAUD – MORIAT (63)

<i>Achillea millefolium</i>	Chiendent rouge	LC	LC	-	-	-	-	Enjeu faible
<i>Agrimonia eupatoria</i>	Francormier	LC	LC	-	-	-	-	Enjeu faible
<i>Agrostis stolonifera</i>	Agrostis stolonifère	LC	LC	-	-	-	-	Enjeu faible
<i>Ajuga reptans</i>	Bugle rampante	LC	LC	-	-	-	-	Enjeu faible
<i>Alyssum alyssoides</i>	Alysson à calice persistant	LC	LC	-	-	-	-	Enjeu faible
<i>Arabidopsis thaliana</i>	Arabette des dames	LC	LC	-	-	-	-	Enjeu faible
<i>Bistorta officinalis</i>	Langue-de-boeuf	LC	LC	-	-	-	-	Enjeu faible
<i>Briza media</i>	Amourette	LC	LC	-	-	-	-	Enjeu faible
<i>Carex hirta</i>	Laîche hérissée	LC	LC	-	-	-	-	Enjeu faible
<i>Cirsium vulgare</i>	Cirse lancéolé	LC	LC	-	-	-	-	Enjeu faible
<i>Convolvulus arvensis</i>	Petit liseron	LC	LC	-	-	-	-	Enjeu faible
<i>Convolvulus sepium</i>	Calystégie des haies	LC	LC	-	-	-	-	Enjeu faible
<i>Cornus sanguinea</i>	Cornouiller femelle	LC	LC	-	-	-	-	Enjeu faible
<i>Corydalis solida</i>	Corydale solide	LC	LC	-	-	-	-	Enjeu faible
<i>Dactylis glomerata</i>	Pied-de-poule	LC	LC	-	-	-	-	Enjeu faible
<i>Dianthus carthusianorum</i>	Oeillet des Chartreux	LC	LC	-	-	-	-	Enjeu faible
<i>Ervum tetraspermum</i>	Vesce à quatre graines	LC	LC	-	-	-	-	Enjeu faible
<i>Euphorbia peplus</i>	Esule ronde	LC	LC	-	-	-	-	Enjeu faible
<i>Festuca arvensis</i>	Fétuque d'Auvergne	LC	LC	-	-	-	-	Enjeu faible
<i>Ficaria verna</i>	Renoncule ficaire	LC	LC	-	-	-	-	Enjeu faible
<i>Galium palustre</i>	Gaillet des marais	LC	LC	-	-	-	-	Enjeu faible
<i>Gaudinia fragilis</i>	Gaudinie fragile	LC	LC	-	-	-	-	Enjeu faible
<i>Geranium columbinum</i>	Géranium des colombes	LC	LC	-	-	-	-	Enjeu faible
<i>Geranium dissectum</i>	Géranium à feuilles découpées	LC	LC	-	-	-	-	Enjeu faible
<i>Geranium rotundifolium</i>	Mauvette	LC	LC	-	-	-	-	Enjeu faible
<i>Geum urbanum</i>	Herbe de saint Benoît	LC	LC	-	-	-	-	Enjeu faible
<i>Glyceria declinata</i>	Glycérie dentée	LC	LC	-	-	-	-	Enjeu faible
<i>Heracleum sphondylium</i>	Grande Berce	LC	LC	-	-	-	-	Enjeu faible
<i>Hordeum vulgare</i>	Orge à six rangs	NAa	-	-	-	-	-	Enjeu faible
<i>Iberis sempervirens</i>	Thlaspi de Candie	LC	-	-	-	-	-	Enjeu faible
<i>Isolepis setacea</i>	Isolèpis sétacé	LC	LC	-	-	-	-	Enjeu faible
<i>Isopyrum thalictroides</i>	Isopyre faux pigamon	LC	LC	-	-	-	-	Enjeu faible
<i>Juglans regia</i>	Calottier	NAa	-	-	-	-	-	Enjeu faible
<i>Juncus articulatus</i>	Jonc à fruits brillants	LC	LC	-	-	-	-	Enjeu faible
<i>Juncus bufonius</i>	Jonc des crapauds	LC	LC	-	-	-	-	Enjeu faible
<i>Juncus bulbosus</i>	Jonc couché	LC	LC	-	-	-	-	Enjeu faible
<i>Knautia arvensis</i>	Oreille-d'âne	LC	LC	-	-	-	-	Enjeu faible
<i>Knautia arvensis</i>	Knautie d'Auvergne	LC	LC	-	-	-	-	Enjeu faible
<i>Lamium album</i>	Ortie morte	LC	LC	-	-	-	-	Enjeu faible
<i>Lamium maculatum</i>	Lamier à feuilles panachées	LC	LC	-	-	-	-	Enjeu faible
<i>Lathyrus pratensis</i>	Gesse des prés	LC	LC	-	-	-	-	Enjeu faible
<i>Ligustrum ovalifolium</i>	Troène du Japon	NAa	-	-	-	-	-	Enjeu faible
<i>Loncomelos pyrenaicus</i>	Asperge des bois	LC	LC	-	-	-	-	Enjeu faible
<i>Lonicera tatarica</i>	Chèvrefeuille de Tartarie	NAa	-	-	-	-	-	Enjeu faible
<i>Lonicera xylosteum</i>	Camérisier à balais	LC	LC	-	-	-	-	Enjeu faible
<i>Lycium barbarum</i>	Lyciet commun	NAa	-	-	-	-	-	Enjeu faible
<i>Lythrum portula</i>	Pourpier d'eau	LC	LC	-	-	-	-	Enjeu faible
<i>Medicago lupulina</i>	Minette	LC	LC	-	-	-	-	Enjeu faible
<i>Melica uniflora</i>	Mélisse uniflore	LC	LC	-	-	-	-	Enjeu faible
<i>Melissa officinalis</i>	Citronnelle	LC	-	-	-	-	-	Enjeu faible
<i>Mercurialis perennis</i>	Mercuriale pérenne	LC	LC	-	-	-	-	Enjeu faible
<i>Microphyllum tenellum</i>	Catapode des graviers	LC	LC	-	-	-	-	Enjeu faible
<i>Myosotis discolor</i>	Myosotis versicolore	LC	LC	-	-	-	-	Enjeu faible
<i>Myosotis scorpioides</i>	Myosotis des marais	LC	LC	-	-	-	-	Enjeu faible
<i>Nigella damascena</i>	Herbe de Capucin	LC	-	-	-	-	-	Enjeu faible
<i>Origanum vulgare</i>	Marjolaine sauvage	LC	LC	-	-	-	-	Enjeu faible
<i>Parthenocissus inserta</i>	Vigne-vierge insérée	NAa	-	-	-	-	-	Enjeu faible
<i>Persicaria hydropiper</i>	Renouée poivre-d'eau	LC	LC	-	-	-	-	Enjeu faible
<i>Phyteuma spicatum</i>	Raiponce en épi	LC	LC	-	-	-	-	Enjeu faible
<i>Pilosella lactucella</i>	Epervière auriculée	LC	LC	-	-	-	-	Enjeu faible
<i>Poa nemoralis</i>	Pâcturin des forêts	LC	LC	-	-	-	-	Enjeu faible
<i>Poa trivialis</i>	Gazon d'Angleterre	LC	LC	-	-	-	-	Enjeu faible
<i>Potentilla reptans</i>	Quintefeuille	LC	LC	-	-	-	-	Enjeu faible
<i>Prunus avium</i>	Cerisier	LC	LC	-	-	-	-	Enjeu faible
<i>Prunus spinosa</i>	Pelossier	LC	LC	-	-	-	-	Enjeu faible
<i>Pulmonaria affinis</i>	Pulmonaire à feuilles larges	LC	LC	-	-	-	-	Enjeu faible
<i>Ranunculus peltatus</i>	Renoncule peltée	LC	LC	-	-	-	-	Enjeu faible
<i>Ribes alpinum</i>	Groseillier des Alpes	LC	LC	-	-	-	-	Enjeu faible
<i>Robinia pseudoacacia</i>	Carouge	NAa	-	-	-	-	-	Enjeu faible

Synthèse des données naturalistes
RIGAUD – MORIAT (63)

<i>Rosa arvensis</i>	Rosier rampant	LC	LC	-	-	-	-	Enjeu faible
<i>Rubia perigrina</i>	Petite garance	LC	LC	-	-	-	-	Enjeu faible
<i>Rubus caesius</i>	Ronce glauque	LC	LC	-	-	-	-	Enjeu faible
<i>Salvia pratensis</i>	Sauge commune	LC	LC	-	-	-	-	Enjeu faible
<i>Salvia verbenaca</i>	Sauge fausse verveine	LC	LC	-	-	-	-	Enjeu faible
<i>Sambucus ebulus</i>	Petit sureau	LC	LC	-	-	-	-	Enjeu faible
<i>Sambucus nigra</i>	Sampéquier	LC	LC	-	-	-	-	Enjeu faible
<i>Saponaria ocymoides</i>	Saponaire de Montpellier	LC	LC	-	-	-	-	Enjeu faible
<i>Saxifraga granulata</i>	Casse-pierre	LC	LC	-	-	-	-	Enjeu faible
<i>Senecio ovatus</i>	Séneçon de Fuchs	LC	LC	-	-	-	-	Enjeu faible
<i>Stachys sylvatica</i>	Ortie à crapauds	LC	LC	-	-	-	-	Enjeu faible
<i>Syringa vulgaris</i>	Lilas	NAa	-	-	-	-	-	Enjeu faible
<i>Teucrium scorodonia</i>	Germandrée des bois	LC	LC	-	-	-	-	Enjeu faible
<i>Tragopogon pratensis</i>	Salsifis des prés	LC	LC	-	-	-	-	Enjeu faible
<i>Ulmus glabra</i>	Orme des montagnes	LC	LC	-	-	-	-	Enjeu faible
<i>Urtica dioica</i>	Grande ortie	LC	LC	-	-	-	-	Enjeu faible
<i>Veronica persica</i>	Véronique de Perse	NAa	-	-	-	-	-	Enjeu faible
<i>Veronica serpyllifolia</i>	Véronique à feuilles de serpent	LC	LC	-	-	-	-	Enjeu faible
<i>Himantoglossum robertianum</i>	Barlie	LC	-	-	-	-	-	Enjeu faible
<i>Ulota crispa</i>	Ulota crispa	-	LC	-	-	-	-	Enjeu faible
<i>Schedonorus arundinaceus</i>	Fétuque faux roseau	LC	-	-	-	-	-	Enjeu faible
<i>Taraxacum officinale</i>	Pissenlit commun	LC	-	-	-	-	-	Enjeu faible
<i>Acer negundo</i>	Erable Négondo	NAa	-	-	-	-	-	Enjeu faible
<i>Actaea spicata</i>	Herbe aux poux	LC	LC	-	-	-	-	Enjeu faible
<i>Agrostis canina</i>	Agrostis des chiens	LC	LC	-	-	-	-	Enjeu faible
<i>Alliaria petiolata</i>	Alliaire officinale	LC	LC	-	-	-	-	Enjeu faible
<i>Allium ursinum</i>	Ail à larges feuilles	LC	LC	-	-	-	-	Enjeu faible
<i>Alnus glutinosa</i>	Vergne	LC	LC	-	-	-	-	Enjeu faible
<i>Amaranthus retroflexus</i>	Blé rouge	NAa	-	-	-	-	-	Enjeu faible
<i>Amelanchier ovalis</i>	Amélanchier à feuilles ovales	LC	LC	-	-	-	-	Enjeu faible
<i>Amorpha fruticosa</i>	Faux indigo	NAa	-	-	-	-	-	Enjeu faible
<i>Athyrium filix-femina</i>	Athyrium fougère-femelle	LC	LC	-	-	-	-	Enjeu faible
<i>Ballota nigra</i>	Marrube noir	LC	LC	-	-	-	-	Enjeu faible
<i>Bellis annua</i>	Pâquerette annuelle	LC	-	-	-	-	-	Enjeu faible
<i>Carex pendula</i>	Laîche pendante	LC	LC	-	-	-	-	Enjeu faible
<i>Carex remota</i>	Laîche à épis espacés	LC	LC	-	-	-	-	Enjeu faible
<i>Centaurea jacea</i>	Ambrette	LC	LC	-	-	-	-	Enjeu faible
<i>Corylus avellana</i>	Avelinier	LC	LC	-	-	-	-	Enjeu faible
<i>Cotoneaster horizontalis</i>	Cotonéaster horizontal	NAa	-	-	-	-	-	Enjeu faible
<i>Crataegus laevigata</i>	Noble épine	LC	LC	-	-	-	-	Enjeu faible
<i>Crataegus monogyna</i>	Aubépine monogyne	LC	LC	-	-	-	-	Enjeu faible
<i>Crepis biennis</i>	Crépis bisannuel	LC	LC	-	-	-	-	Enjeu faible
<i>Cruciata laevipes</i>	Gailllet croisetie	LC	LC	-	-	-	-	Enjeu faible
<i>Datura stramonium</i>	Stramoine	NAa	-	-	-	-	-	Enjeu faible

Synthèse des données naturalistes
RIGAUD – MORIAT (63)

<i>Draba verna</i>	<i>Erophila printanière</i>	LC	LC	-	-	-	-	Enjeu faible
<i>Echium vulgare</i>	<i>Vipérine vulgaire</i>	LC	LC	-	-	-	-	Enjeu faible
<i>Elymus caninus</i>	Froment des haies	LC	LC	-	-	-	-	Enjeu faible
<i>Euphorbia helioscopia</i>	Herbe aux verrues	LC	LC	-	-	-	-	Enjeu faible
<i>Galium aparine</i>	Gratteron	LC	LC	-	-	-	-	Enjeu faible
<i>Hypnum cupressiforme</i>	Hypne cyprès	-	-	-	-	-	OUI	Enjeu faible
<i>Spergularia segetalis</i>	Spergulaire des moissons	-	-	-	-	-	OUI	Enjeu faible
<i>Pseudanemone attenuata</i>	<i>Pseudanemone attenuata</i>	-	-	-	-	-	OUI	Enjeu faible
<i>Oxyrrhynchium hians</i>	<i>Oxyrrhynchium hians</i>	-	-	-	-	-	-	Enjeu faible
<i>Plagiomnium cuspidatum</i>	<i>Plagiomnium cuspidatum</i>	-	-	-	-	-	OUI	Enjeu faible
<i>Orthotrichum diaphanum</i>	<i>Orthotrichum diaphanum</i>	-	-	-	-	-	-	Enjeu faible
<i>Orthotrichum pallens</i>	<i>Orthotrichum pallens</i>	-	-	-	-	-	OUI	Enjeu faible
<i>Orthotrichum schimperi</i>	<i>Orthotrichum schimperi</i>	-	-	-	-	-	-	Enjeu faible
<i>Orthotrichum tenellum</i>	<i>Orthotrichum tenellum</i>	-	-	-	-	-	-	Enjeu faible
<i>Amblystegium serpens</i>	Nano-mousse	-	-	-	-	-	-	Enjeu faible
<i>Rubus fruticosus</i>	Ronce commune	-	DD	-	-	-	-	Enjeu faible
<i>Sabulina viscosa</i>	Minuartie visqueuse	-	-	-	-	-	OUI	Enjeu faible
<i>Ceratostigma plumbaginoides</i>	Dentelaire de lady Larpent	-	-	-	-	-	-	Enjeu faible
<i>Brachypodium pinnatum</i>	Brachypode penné	DD	-	-	-	-	-	Enjeu faible
<i>Bryonia dioica</i>	Bryone dioïque	-	-	-	-	-	-	Enjeu faible
<i>Lewinskya speciosa</i>	<i>Lewinskya speciosa</i>	-	-	-	-	-	-	Enjeu faible
<i>Circaea x intermedia</i>	Circée intermédiaire	-	-	-	-	-	-	Enjeu faible
<i>Nyholmiella obtusifolia</i>	<i>Nyholmiella obtusifolia</i>	-	-	-	-	-	-	Enjeu faible
<i>Cryphaea heteromalla</i>	<i>Cryphaea heteromalla</i>	-	-	-	-	-	-	Enjeu faible
<i>Homalia trichomanoides</i>	<i>Homalia trichomanoides</i>	-	-	-	-	-	OUI	Enjeu faible
<i>Brachythecium salebrosum</i>	<i>Brachythecium salebrosum</i>	-	-	-	-	-	OUI	Enjeu faible
<i>Frullania dilatata</i>	<i>Frullania dilatata</i>	-	-	-	-	-	-	Enjeu faible
<i>Alleniella complanata</i>	<i>Alleniella complanata</i>	-	-	-	-	-	-	Enjeu faible
<i>Petroselinum rupestre</i>	Orpin des rochers	-	-	-	-	-	-	Enjeu faible
<i>Lewinskya affinis</i>	<i>Lewinskya affinis</i>	-	-	-	-	-	-	Enjeu faible
<i>Anemone viticulosus</i>	<i>Anemone viticulosus</i>	-	-	-	-	-	-	Enjeu faible
<i>Brachythecium rutabulum</i>	<i>Brachythecium rutabulum</i>	-	-	-	-	-	-	Enjeu faible
<i>Radula complanata</i>	<i>Radula complanata</i>	-	-	-	-	-	-	Enjeu faible
<i>Rabelera holostea</i>	Stellaire holostée	-	-	-	-	-	-	Enjeu faible
<i>Aria edulis</i>	Sorbier des Alpes	-	-	-	-	-	-	Enjeu faible
<i>Pulvigerella lyellii</i>	<i>Pulvigerella lyellii</i>	-	-	-	-	-	-	Enjeu faible