

# Préservation et valorisation des puys de la Vache, Lassolas, La Mey et Pourcharet

## Synthèse des enjeux écologiques et préconisations pour la demande d'examen au cas par cas



Le présent rapport concerne la mise en œuvre des actions prioritaires au schéma partagé de gestion.

Ce projet prévoit la mise en œuvre des 6 actions suivantes :

P1 : Aménagement d'une aire d'accueil

P2 : Réaménagement de l'aire mutualisée pour le stationnement et le stockage des bois

V1 : Les parcours et la signalétique

V2 : La gestion de la fréquentation et l'aménagement des cheminements

V3 : Les ouvertures de reconquête paysagère et pastorale

V4 : La valorisation du parcours par l'implantation de stations d'interprétation.

À noter que ces actions font partie d'un programme opérationnel global d'une vingtaine d'actions qui a pour vocation la préservation de l'ensemble des enjeux environnementaux, le maintien de la lisibilité des formes volcaniques et la prise en compte des activités existantes sur le site à l'horizon 2032.

Le diagnostic écologique est réalisé sur la base des données naturalistes disponibles dans le secteur (voir les références en fin de document) et des visites de terrain sur la zone concernée par le projet. A noter qu'une étude de la flore patrimoniale et des végétations est en cours par le Conservatoire Botanique National du Massif Central. Les résultats ne seront disponibles qu'au printemps 2025 mais pourront être exploités dans les phases d'étude ultérieures du projet.

Les données plus anciennes issues du Schéma partagé de gestion réalisé par le bureau d'étude Symbios en 2022/2023 ont notamment été utilisées pour définir le niveau d'enjeu écologique dans les différents habitats.

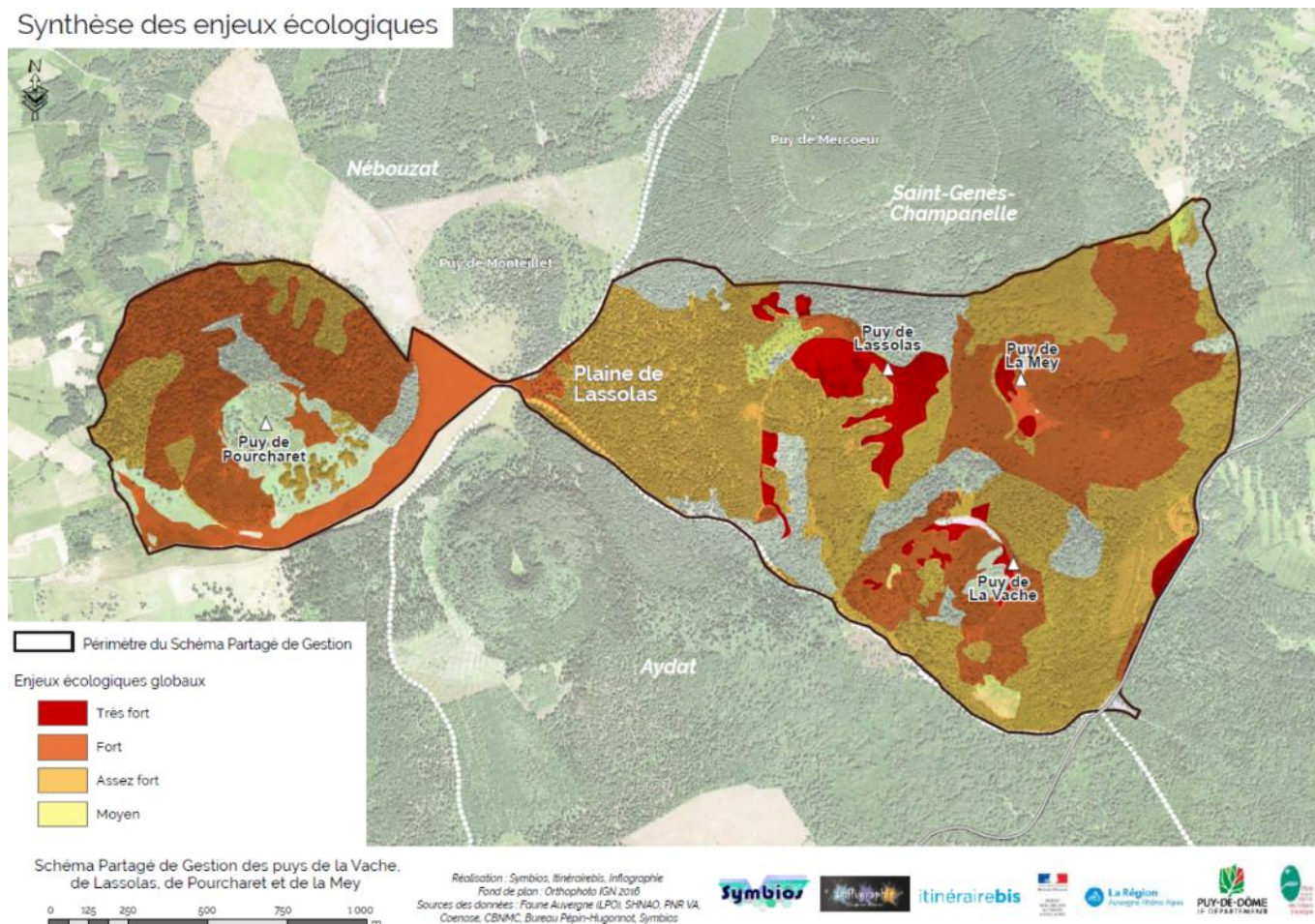
Cette étude identifie plusieurs secteurs à enjeux très forts :

- Zones d'éboulis sur les puys de Lassolas, la Vache et la Mey et ancienne carrière : Habitat d'intérêt communautaire Natura 2000, habitat d'espèces protégées et patrimoniales (Biscutelle de Lamotte, Vipère péliade, Sténobothre bourdonneur, Œdipode rouge, Gomphocère tacheté...)

Des secteurs à enjeux forts :

- Pelouses à l'est du puy de Pourcharet : Habitat d'intérêt communautaire Natura 2000, habitat d'espèces protégées et patrimoniales (Alouette lulu, entomofaune dont Azuré du Serpolet)
- Boisements matures : arbres gîtes pour les chiroptères, habitat d'oiseaux patrimoniaux (Pic noir, Chouette de Tengmalm, Chouette chevêchette), habitat d'espèces végétales protégées (Buxbaumie verte, Céphalantère rouge, Lis martagon)

Le reste du site est constitué d'habitats à enjeux assez forts, moyens ou faibles : boisements jeunes ou dégradés, zones artificialisées...



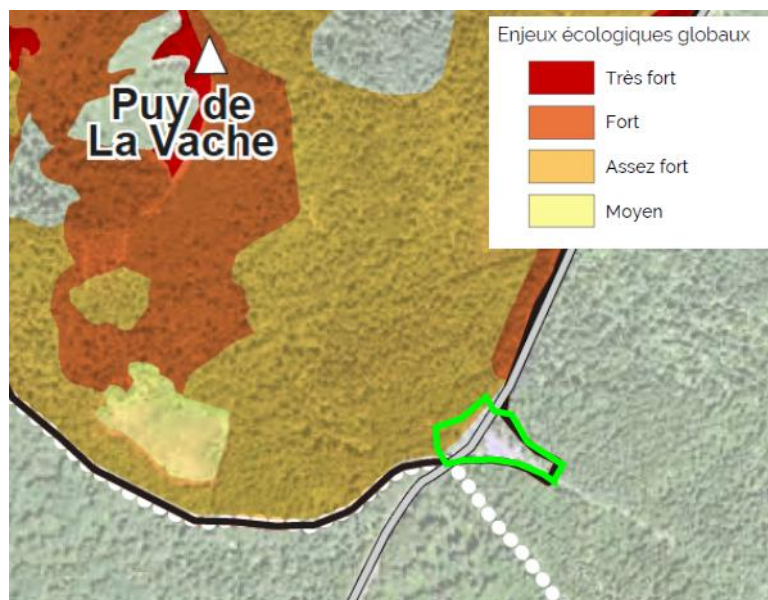
## 1. SYNTHÈSE PAR ACTION

### 1.1. ACTIONS P1 ET P2 : AMÉNAGEMENT D'AIRES D'ACCUEIL ET DE STATIONNEMENT

Le projet prévoit la création d'une aire d'accueil sécurisée de 360 m<sup>2</sup> d'un côté de la RD et le réaménagement d'une aire mutualisée de stationnements (70 places VL + 3 places Bus) et d'espace pour le stockage de bois pouvant être utilisé en stationnement complémentaire lorsqu'il n'est pas exploité.

#### 1.1.1. Enjeux écologiques

Ce secteur ne comporte pas d'enjeu écologique notable d'après le SPG.



Cependant, d'après l'étude de Chauve-Souris Auvergne, les résultats obtenus semblent indiquer un enjeu très fort pour les chiroptères, avec une forte probabilité de gîtes dans les boisements autour de la zone ouverte prévue pour l'aménagement.

Ces boisements peuvent être également importants pour les coléoptères. L'étude des coléoptères réalisée à proximité dans les boisements des puits de la Mey et de la Vache (Calmont, 2024) indique que le cortège de coléoptères saproxyliques correspond à un cortège caractéristique de forêts matures, avec des peuplements arborés relativement âgés et bien établis. La proportion de xylophiles II montre que le bois mort est bien présent. Le site du puy de la Mey et de la Vache, possède pour les coléoptères saproxyliques un intérêt patrimonial local à régional, avec 111 espèces inventoriées, dont 1 espèce vulnérable (*Erotides cosnardi*) et 10 espèces quasi-menacées.

### 1.1.2. Préconisations

Pour les chiroptères, le défrichement sera à limiter au maximum. La planification du projet est importante pour limiter les impacts. Un aménagement automnal est préconisé, cette période est en effet celle où les chiroptères sont le moins vulnérables (pas de jeunes, pas d'hibernation, mobilité complète...). De plus, les modalités du projet seront adaptées afin de rendre au plus transparent l'aménagement (pas d'éclairage, limitation des imperméabilisations, végétalisation des espaces avec des espèces locales...). La préservation des boisements sera également bénéfique aux coléoptères saproxyliques.

## 1.2. ACTION V2 : GESTION DE LA FRÉQUENTATION ET L'AMÉNAGEMENT DES CHEMINEMENTS

Le projet prévoit un nouveau sens de parcours balisé avec un départ depuis la carrière vers le puy de Lassolas, avec 4 sentiers et plusieurs variantes possibles en réutilisant les chemins existants. À noter une seule zone nécessitera la création de chemin (pied ouest de Lassolas) sur une centaine de mètres avec fermeture de l'ancien chemin de façon à limiter l'érosion du sol.

### 1.2.1. Enjeux écologiques

Pour l'avifaune, 54 espèces d'oiseaux sont recensées (synthèse réalisée dans le Schéma partagé de gestion et étude PNRVA 2023), dont Pic noir *Dryocopus martius*, Gobemouche noir *Ficedula hypoleuca*, Pie-grièche écorcheur *Lanius collurio*, Alouette lulu *Lullula arborea*, Milan noir *Milvus migrans*, Pouillot siffleur *Phylloscopus sibilatrix*, Serin cini *Serinus serinus*, Fauvette des jardins *Sylvia borin*, Engoulevent d'Europe *Caprimulgus europaeus*



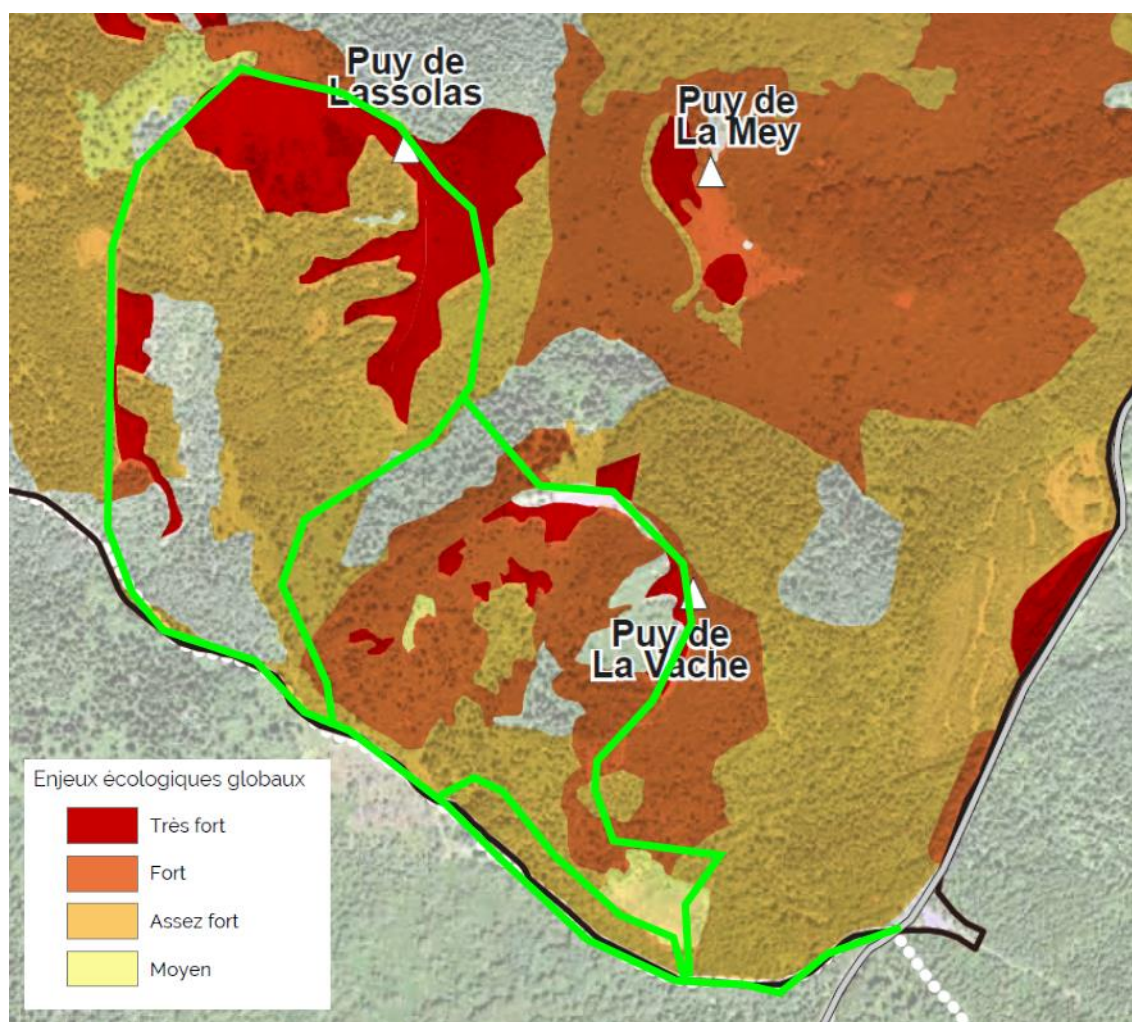
Pour les reptiles, les enjeux sont modérés à forts avec 2 espèces patrimoniales : Vipère péliade *Vipera berus* et Lézard des souches *Lacerta agilis*, plus autres espèces protégées Orvet fragile *Anguis fragilis*, Coronelle lisse *Coronella austriaca*, Lézard vivipare *Zootoca vivipara*

Les enjeux sont faibles à modérés pour les mammifères non volants (Hérisson, Ecureuil, Muscardin) ; mais forts pour les chiroptères (15 espèces avec des niveaux d'activité élevé à très élevé : Murin de Bechstein *Myotis bechsteinii*, Grand Rhinolophe *Rhinolophus ferrumequinum*, Grand Murin *Myotis myotis*, Murin à Oreilles échancrées *Myotis emarginatus*, Barbastelle d'Europe *Barbastella barbastellus*, Pipistrelle de Nathusius *Pipistrellus nathusii*)

Pour les papillons, le cortège d'espèces observées correspond aux habitats en présence avec des taxons liés aux pelouses, aux prairies, aux lisières et aux boisements. Espèces à enjeux : Grand sylvain *Limenitis populi*, Azuré du Serpolet *Phengaris arion*, Morio *Nymphalis antiopa*

Pour les orthoptères, 42 espèces ont été recensées dont 5 n'ont fait l'objet que d'une seule observation et sont susceptibles de ne concerner que des individus erratiques sans population reproductrice

Le maintien d'une communauté riche en orthoptères, diversifiée et abondante, passe par la limitation de la colonisation des milieux par la forêt (crêtes, prairies et zone de pouzzolane du puy de la Vache, plus secondairement celles du puy de Lassolas) et par le maintien d'une activité pastorale extensive.



### 1.2.2. Préconisations

Les coupes d'arbres seront limitées au maximum et les cheminements seront maintenus sur les tracés existants. Les jalonnements permettront de limiter le sur-piétinement des milieux ouverts sensibles (pelouses et éboulis) de la carrière du puy de la Vache et des différents cratères.

Les travaux seront réalisés hors période sensible pour la faune (automne).

Pour la LPO, il semble nécessaire de préserver une partie de la carrière du puy de la Vache ainsi que les crêtes des puys de la Vache et de Lassolas du sur-piétinement humain qui impacte les populations d'orthoptères.

Le projet d'amélioration des cheminements permettra de mieux canaliser la fréquentation et réduira le piétinement.

### **1.3. ACTION V3 : LES OUVERTURES DE RECONQUETES PAYSAGERES ET PASTORALES**

Le projet prévoit des interventions à différentes échelles et aux impacts distincts.

La considération des enjeux de biodiversité impose des méthodes et techniques adaptées suivant les secteurs.

La plaine de Lassolas sera réouverte à raison d'1 arbre sur 2 ou 3 en moyenne avec une technique de défrichement mécanisée et la prise en charge des rémanents. Les autres secteurs seront ouverts par prélèvements ponctuels et ciblés. Les secteurs en altitude sont ouverts « manuellement » et les coupes laissées en place pour grande partie.

#### **1.3.1. Enjeux écologiques**

##### **▪ Plaine de Lassolas**

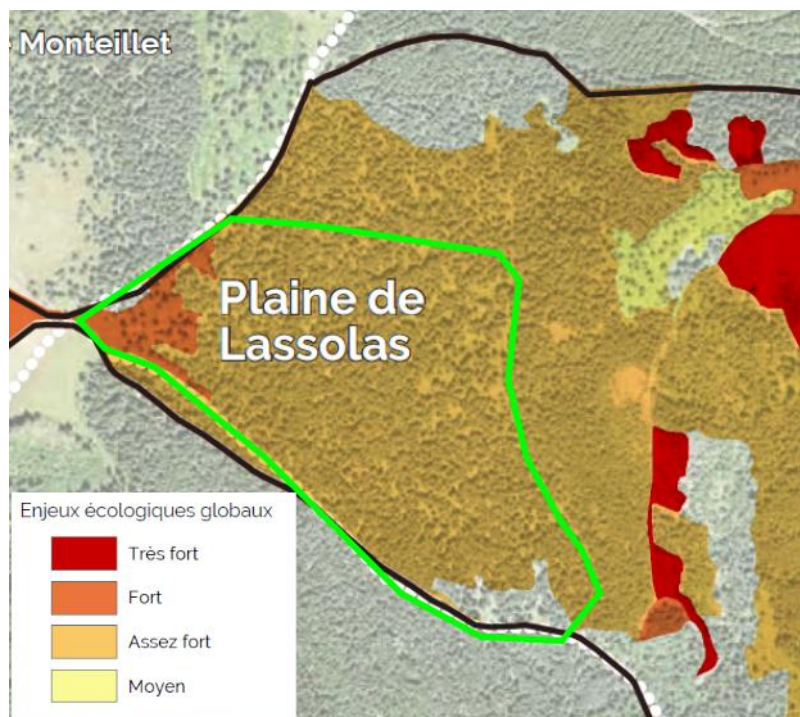
Selon l'étude des enjeux chiroptérologiques (Chauve-Souris Auvergne), les paysages de la plaine de Lassolas sont intéressants pour les chiroptères dans la mesure où des arbres isolés et les connectivités sont conservés. Il est important que l'ouverture prévue conserve des zones arborées et ne crée pas une zone trop grande sans éléments verticaux dans le paysage, au risque de perdre l'attrait de cette surface pour les chiroptères.

Pour les reptiles, les enjeux sont limités car le secteur est fortement boisé avec peu de lisières et chablis accessibles pour les espèces du secteur, dont certaines patrimoniales : Vipère péliade, Lézard des souches, Orvet fragile, Coronelle lisse, Lézard vivipare. Leur présence reste néanmoins possible dans les secteurs les plus ouverts.

L'avifaune semble assez peu diversifiée au sein du boisement et comprend des espèces forestières ou ubiquistes, dont le Pic noir, le Gobemouche noir, le Pouillot siffleur, les Mésanges, le Rougegorge...

Le boisement n'est pas favorable à la Chouette de Tengmalm et aucune loge n'a été observée.

L'étude des coléoptères réalisée en 2024 par B. Calmont ne concerne pas ce secteur, mais celui-ci étant composé quasi intégralement de résineux d'exploitation, il apparaît peu favorable pour ce groupe.



Une expertise des potentialités écologiques des arbres présents a été réalisée le 26 juin 2024 avec l'équipe de FORESTRY FRANCE. La zone d'étude, définie par le cabinet A3 Paysage, en accord avec le Conseil Départemental du Puy-de-Dôme, représente une surface de 20,18 ha, sise sur une partie de la parcelle J 84, commune de St-Genès-Champanelle (63).

Un inventaire pied à pied a été réalisé à l'aide de compas électroniques, couplés à des récepteurs GPS, afin d'enregistrer le diamètre et la position géographique de chaque arbre.

Tous les arbres inventoriés sont matérialisés d'un point discret de peinture blanche à 1,30 m du sol, et les arbres dits « Bio » sont marqués en plus de 3 à 4 points de peinture verte à la base du tronc.

Les essences présentes sont le Pin sylvestre et l'Epicéa commun. Seules 2 Aubépines ont pu être répertoriées en plus des résineux. Quelques pousses de Chêne, de Hêtre et de Bouleau ont été observées ponctuellement mais globalement, les essences feuillues sont absentes de la parcelle.

Les peuplements sont assez clairs avec sur certains secteurs, un couvert herbacé assez dense. La strate buissonnante en sous-étage est absente quasiment partout.





### ***Exemples de faciès boisés répertoriés sur la parcelle***

Les arbres classés en « Bio » sont des individus présentant un potentiel de biodiversité supérieur à celui des autres, et pouvant présenter un intérêt de conservation. Il faut cependant souligner que le potentiel écologique des arbres à l'échelle du boisement reste limité, les arbres étant globalement de faible diamètre (majoritairement entre 30 et 45 cm) et présentant peu de microhabitats favorables.

Ces derniers ont été sélectionnés pour une ou plusieurs des raisons suivantes :

- arbres secs, mais possédant encore de l'écorce sur le tronc, pouvant servir de gîtes à chiroptères et d'alimentation pour les pics et insectes xylophages ;
- arbres cassés ou étêtés ;
- arbres à têtes multiples pouvant accueillir des nids de rapace ou autre ;
- arbres d'intérêt paysager : nains, en forme de bonzaïs... ;
- chablis.

Au total, 356 arbres « bio » ont été répertoriés (294 Pins sylvestres, 60 Epicéas et 2 Aubépines). Lors du martelage, l'ONF a également marqué une cinquantaine d'arbres bio supplémentaires, soit au total environ 400 arbres « bio » répertoriés. Ils sont répartis de manière assez uniforme au sein de la parcelle.

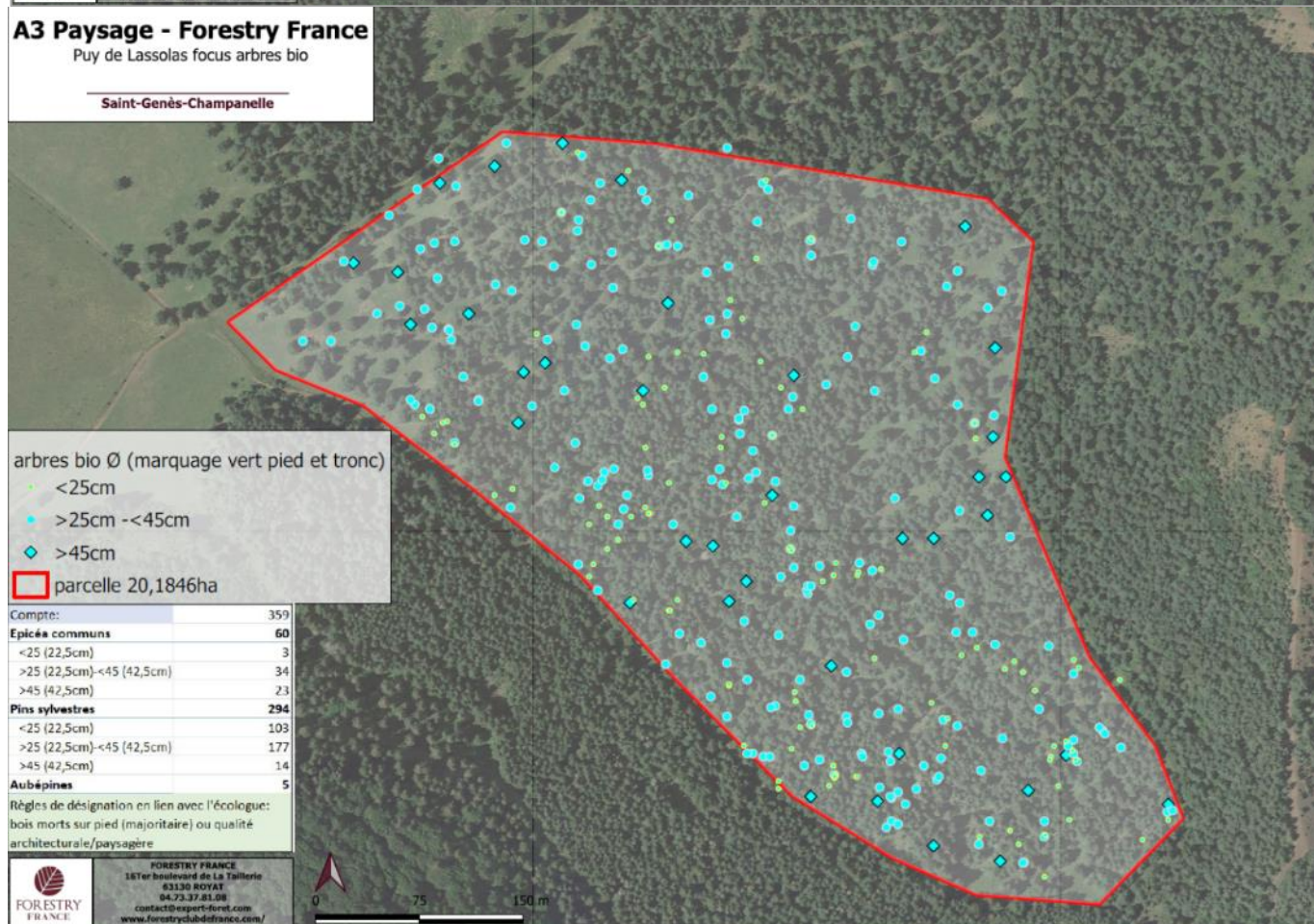
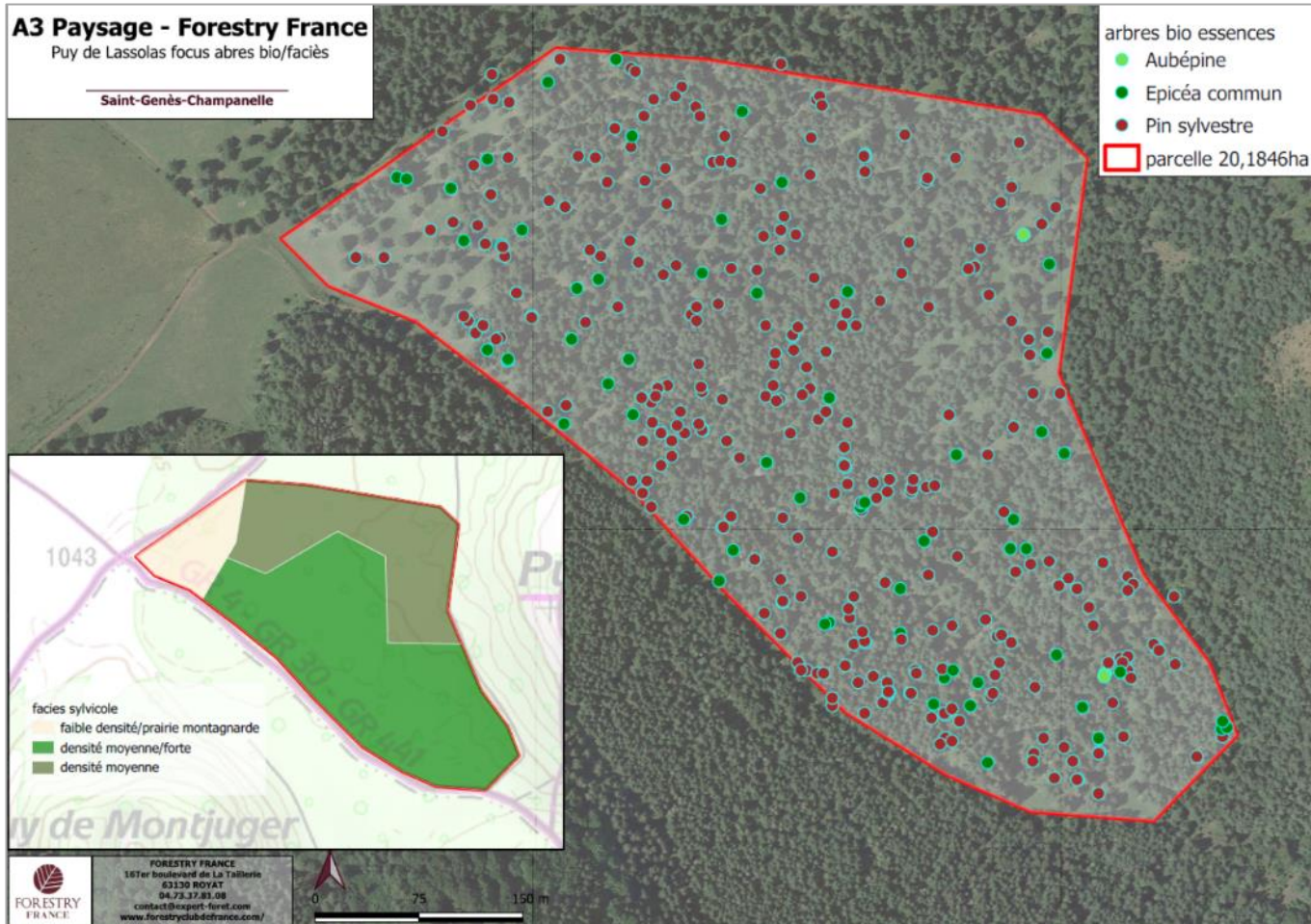
Des traces d'alimentation de pics ont été observées mais aucune loge, ni aucun nid de rapace ou de passereau. De nombreux restes de repas d'Écureuil roux ont également été observés.





***Exemples d'arbres « Bio » d'intérêt écologique ou paysager***

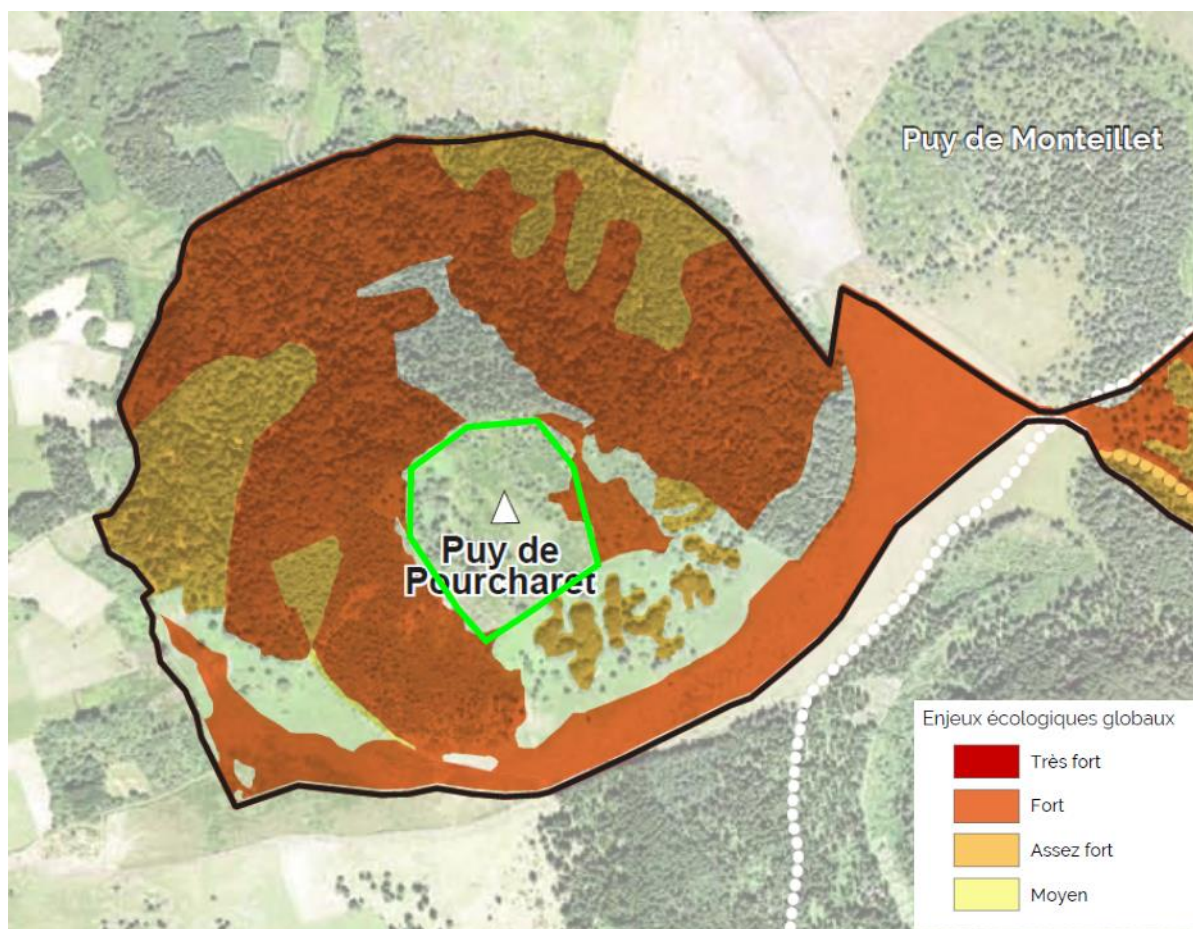




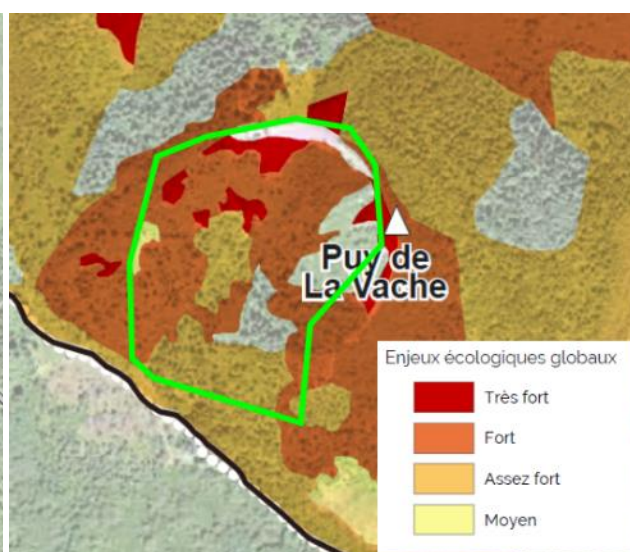
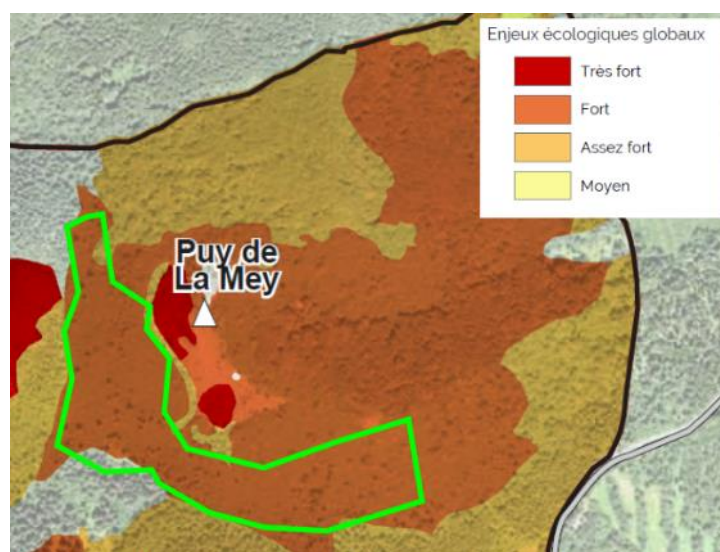


▪ **Puys de Pourcharet, de la Vache et de la Mey**

Pour le puy de Pourcharet, les enjeux sont jugés faibles au niveau du cratère avec des arbres jeunes et peu favorables à la faune.



Pour les puys de la Mey et de la Vache, les enjeux sont forts au niveau de la zone concernée par les travaux d'éclaircie, les boisements étant favorables aux oiseaux et chiroptères forestiers. Les zones à enjeu très fort (zones d'éboulis) ne sont pas concernées.





### 1.3.2. Préconisations

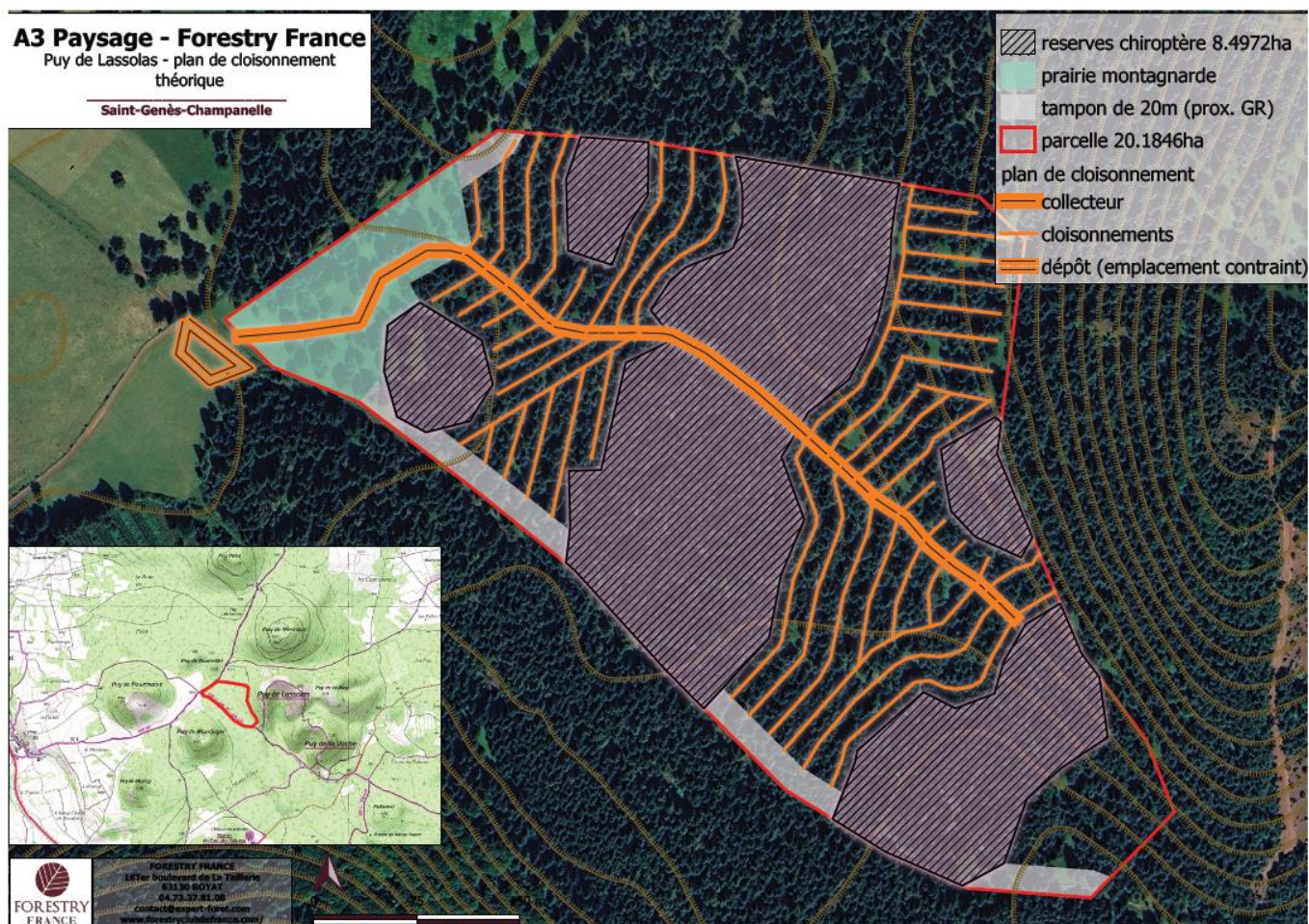
#### ▪ Plaine de Lassolas

En fonction du degré d'ouverture souhaité, tout ou partie des arbres « Bio » répertoriés pourront être conservés, en considérant que leur présence après l'éclaircie sera plus ou moins durable, certains étant déjà morts sur pieds ou en mauvais état sanitaire. Ils pourront être laissés au sol une fois tombés.

Il serait intéressant de conserver des ilots ou bosquets comprenant un certain nombre d'arbres « Bio » en plus de quelques arbres sains, ainsi que des arbres isolés sur pied ou au sol, afin de créer une diversité d'habitats pour la faune, avec un gradient d'ouverture et des lisières.

L'objectif de pâturage boisé conservant des arbres sains et des arbres avec un potentiel écologique à court ou moyen terme sera globalement favorable à la biodiversité, puisqu'il permettra de maintenir voire renforcer la présence des espèces forestières tout en favorisant les espèces de milieux ouverts et de lisières.

L'itinéraire technique retenu, suite à la concertation avec Chauve-Souris Auvergne, l'équipe mutualisée de gestion de la Chaîne des puys et l'Office National des Forêts permet de conserver plusieurs bosquets et corridors boisés avec des éclaircies favorables à la chasse, ce qui créera un contexte très favorable aux chiroptères du secteur, tout en garantissant une activité pastorale viable.



Selon la LPO, le pâturage sur le secteur devrait être le plus extensif possible, avec le maintien de zones refuges annuelles non pâturées, au risque, dans le cas contraire, d'être défavorable aux cortèges d'orthoptères. Ces zones refuges (exclos) devront couvrir au moins 100 m<sup>2</sup>, être multiples et viser en priorité les espaces les plus ouverts, avec une connexion à la lisière Est actuelle. Il est préconisé de réduire la taille du troupeau pour un pâturage très extensif ou de ne faire pâturer qu'en toute fin de saison, après le cycle de vie de la majorité des orthoptères, soit à partir d'octobre seulement. L'accompagnement de l'estive de Récoleine par l'équipe mutualisée de la Chaîne des Puys permettra de s'assurer du respect de ces préconisations de gestion.



### ▪ Puy de la Vache, de la Mey et de Pourcharet

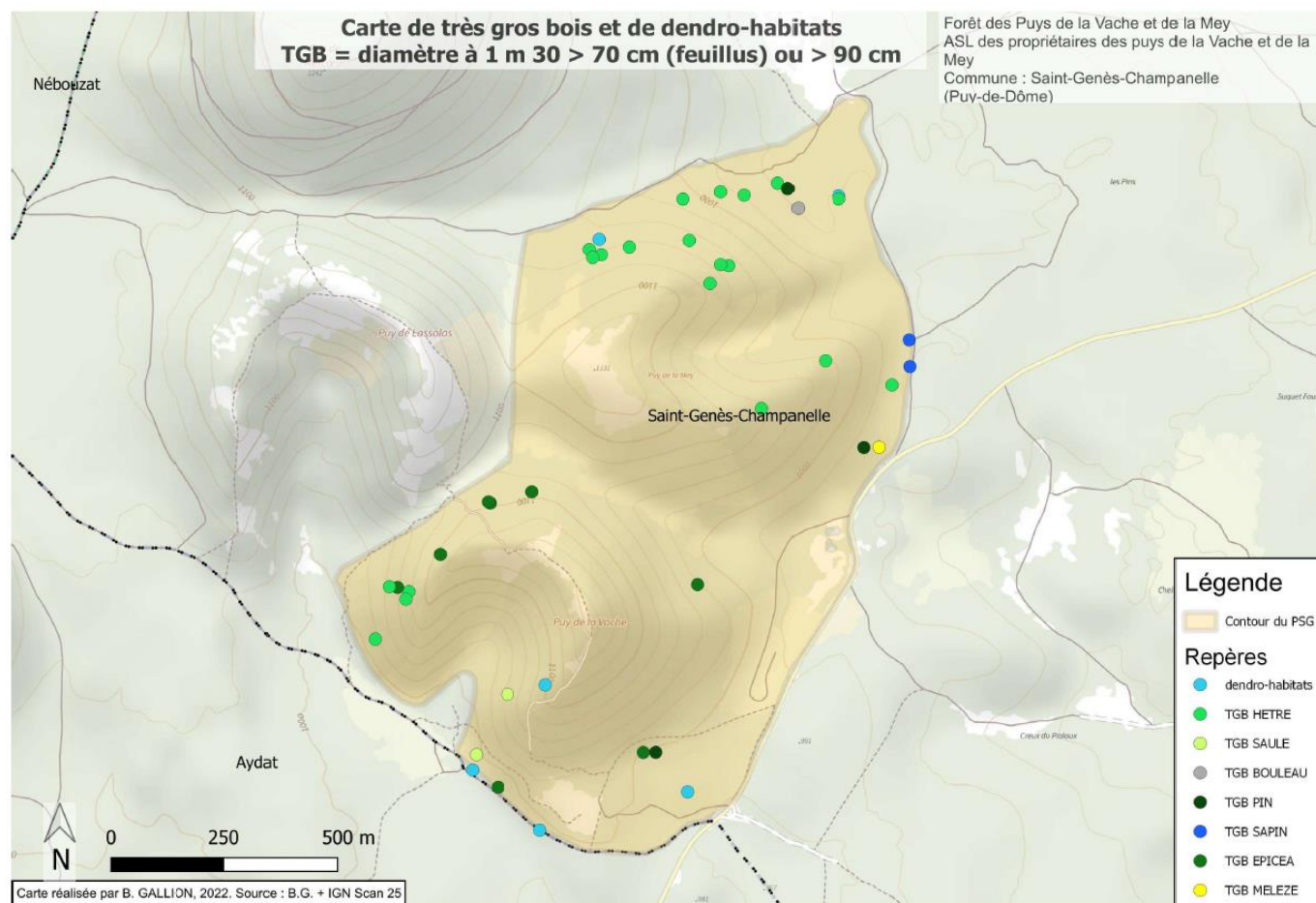
Les conditions d'accès aux secteurs à défricher imposent une méthode mixte alliant le bucheronnage manuel associé à un débusquage par tracteur forestier.

Les travaux seront réalisés en période sèche afin de limiter l'impact des engins au sol et en automne afin de réduire les impacts sur la faune.

Les rémanents seront en partie laissés sur place pour constituer de la ressource pour la faune (abri et nourriture) et exportés. Les arbres ne seront pas dessouchés afin de préserver le sol. Les souches seront arasées.

Les enjeux sur les secteurs visés par les travaux concernent les milieux ouverts et bas : orthoptères à enjeu comme le Sténobothre bourdonneur ou l'Œdipode rouge, oiseaux comme l'Alouette lulu, l'Engoulevent d'Europe. Les lisières servent de zones de chasse aux chiroptères mais les activités restent modérées et les secteurs resteront exploitables.

Les arbres de gros diamètres répertoriés dans le cadre du plan simple de gestion de la Forêt des puy de la Vache et de la Mey, et favorables aux pics et chouettes de montagne (Tengmalm et chevêchette connues sur le secteur) seront conservés.



En conclusion, les coupes ponctuelles et éclaircies de résineux jeunes devraient être plutôt favorables aux espèces à enjeu plutôt inféodées au milieux ouverts et ne pas impacter les espèces forestières qui ne fréquentent pas ces secteurs de recolonisation récente.

## 2. PRÉCONISATIONS GÉNÉRALES

Quelques mesures visant à minimiser l'impact des travaux d'aménagement du site sont proposées selon la démarche ERC. Les mesures d'évitement (E) et de réduction (R) sont présentées.

## E1 Evitement des habitats à enjeu

Les habitats à enjeux très forts à proximité des zones de travaux seront évités et balisés.

**Un balisage visible et facilement identifiable sera mis en place avant les interventions afin d'en interdire l'accès.**

Des clôtures de type ruban équin, cordes ou piquetages seront préférées à la rubalise ou au grillage avertisseur orange, de faible durée de vie et source de déchets.



*Exemple de mise en défens de zone sensible en phase chantier (Source Crexeco)*

Aucune circulation, manœuvre ou stationnement ne sera autorisée en dehors de l'assiette des travaux, qui sera bien délimitée.

## R1 Adaptation du calendrier des travaux

Cette mesure consiste à effectuer les travaux de défrichement en dehors des périodes pendant lesquelles les espèces sont les plus vulnérables, notamment la période de nidification des oiseaux et de reproduction/hibernation des chiroptères afin d'écartier tout risque de mise en échec de la reproduction (abandon du site en cours d'installation des couples, destruction directe d'œufs, de poussins et de jeunes). En période de halte migratoire ou d'hivernage, les oiseaux sont globalement moins sensibles, et peuvent facilement gagner des habitats moins perturbés. Les travaux en automne permettront également de réduire les risques de destruction ou de perturbation des chiroptères, reptiles et autres insectes qui sont moins sensibles à cette période.

**Les travaux n'étant pas envisageables en période hivernale sur ce site d'altitude, la réalisation des abattages et débroussaillages en septembre-octobre permettra de minimiser le risque de destruction d'oiseaux nicheurs et de chiroptères au niveau des zones à traiter et de dérangement des couples à proximité immédiate.**

Groupe	Habitats concernés	J	F	M	A	M	J	J	A	S	O	N	D
Avifaune	Boisement, ourlets												
Chiroptères	Boisement												
Synthèse des sensibilités													
<div><div></div> Période proscrire</div> <div><div></div> Période à éviter</div> <div><div></div> Période préconisée</div>													

## R2 Mise en place de bonnes pratiques environnementales de chantier

De nombreux impacts en phase travaux peuvent être évités ou limités en mettant en place quelques règles lors du chantier afin de prendre en compte les contraintes environnementales :

- Ne pas éclairer le chantier la nuit ;
- Limiter le bruit en utilisant des engins normalisés et des machines électriques, en optimisant les déplacements sur le chantier... ;
- Éviter au maximum les pollutions accidentelles en assurant un contrôle des engins, en stationnant et nettoyant ces derniers sur des plateformes dédiées, en mettant à disposition un kit de dépollution... ;

- Mettre en place un système d'évacuation pour tous types de déchets afin d'éviter qu'ils soient dispersés sur le site.
- Contrôler la nature et la provenance des matériaux, le choix des techniques de mises en œuvre et des modalités d'entretien
- Rechercher les techniques les plus appropriées pour la mise en œuvre des travaux (hélicoptage, débardage à cheval)

L'ensemble des préconisations sera regroupé dans une charte de chantier vert, annexée au cahier des charges lors de la consultation des entreprises. Des pénalités pour non-respect de cette charte seront aussi prévues.

### R3 Contrôle de la dissémination des plantes exotiques envahissantes

La propagation des espèces allochtones est une des principales menaces pour la biodiversité à l'échelle mondiale. Les chantiers provoquent un remaniement du sol favorable à leur installation.

Les risques restent faibles sur ce secteur qui est peu propice à la colonisation de ces espèces et du fait des travaux limités. Les intervenants seront néanmoins sensibilisés aux risques liés à ces espèces. Les précautions à prendre devront faire l'objet de mesures précises dans la notice de respect de l'environnement. Les zones de travaux ou de stockage de matériaux seront contrôlées régulièrement, afin de détecter rapidement la présence d'espèces problématiques et de les éliminer si nécessaires. Les modalités de destruction devront être validées par l'écologue responsable du projet.

En 2023, la LPO a notamment noté l'apparition récente du Sénéçon du Cap sur le puy de Lassolas et a préconisé un arrachage systématique avant l'apparition des graines, cette plante ayant un pouvoir de recouvrement rapide et quasi-total. Cette mesure est déjà en application : deux arrachages ont été réalisés par l'équipe mutualisée de gestion de la Chaîne des puys (août 2024 et janvier 2025)

Le maître d'ouvrage veillera à intégrer dans les marchés passés avec les entrepreneurs les clauses nécessaires pour maîtriser le risque d'extension des Espèces végétales exotiques envahissantes (EVEE), comme par exemple :

- Aucune introduction ni export de remblais entre le site et l'extérieur ;
- Lavage des engins avant et après intervention sur le chantier ;
- Surveillance et lutte contre les EVEE qui pourraient apparaître durant le chantier ;
- Soin particulier apporté à l'engazonnement préventif de toutes les terres dès la fin des terrassements et surveillance après le chantier.

### R4 Conservation sur place d'une partie du bois coupé

Des andains de bois et des souches seront laissés sur place en bordure des secteurs défrichés pour constituer des abris pour la faune et une ressource alimentaire pour les insectes saproxyliques.

## 3. CONCLUSION

Le projet de préservation et valorisation des puys de la Vache, Lassolas, La Mey et Pourcharet a été conçu en lien avec les enjeux environnementaux déterminés lors du schéma partagé de gestion en 2022/2023. Il prévoit ainsi un ensemble de mesures d'évitement et de réduction d'impact, s'appuyant sur l'analyse détaillée des enjeux écologiques basée sur les nombreuses études disponibles et les expertises de terrain complémentaires :

- Prise en compte de la biodiversité liée aux milieux existants (milieux ouverts de pelouses et prairies, réseau d'arbres d'intérêt écologique...)
- Préservation et valorisation des habitats et de la fonctionnalité écologique grâce à une gestion différenciée et à une amélioration des cheminements existants
- Choix de déboisements sélectifs sans dessouchage avec des méthodes d'exploitation sylvicole moins impactantes, en période non sensible pour la faune (automne)



- Contrôle des espèces exotiques envahissantes pendant et après les travaux
- Mise en place d'une gestion sylvopastorale concertée et adaptée aux enjeux écologiques

Par ailleurs l'ensemble du projet vise à valoriser les intérêts écologiques et paysagers du site.

Des mesures de gestion à court et moyen termes sont aussi prévues pour poursuivre la prise en compte de ces enjeux :

- Suivi du chantier par l'équipe mutualisée de gestion
- Suivi du chantier par un écologue
- Pour les zones réouvertes, accompagnement de l'estive par le Parc naturel régional des volcans d'Auvergne,
- Poursuite des suivis environnementaux à l'horizon 2032 pour l'analyse de l'impact des travaux
- Sensibilisation auprès des accompagnateurs de groupes

**Au regard de l'ensemble de ces éléments, on peut considérer que ce projet n'aura pas d'impact résiduel négatif significatif sur les habitats naturels et les espèces du secteur. Aucune mesure compensatoire ne semble nécessaire.**

## 4. RÉFÉRENCES BIBLIOGRAPHIQUES

Association des propriétaires des puys de la Vache et de la Mey, 2024. Plan Simple de Gestion - Forêt des puys de la Vache et de la Mey

Calmont B., 2024. Études écologiques sur le site des puys de la Vache, Lassolas, La Mey et Pourcharet - Volet coléoptères saproxyliques - Rapport final. Société d'Histoire naturelle ALCIDE-D'ORBIGNY

Chauve-Souris Auvergne, 2022. Synthèse informations chiroptérologiques – Projet Plaine de Lassolas.

Itinéraire Bis, Symbios, 2023. Schéma Partagé de Gestion des puys de la Vache, de Lassolas, de Pourcharet et de la Mey.

Neau, A., 2023. Etude écologique sur les chiroptères du site des puys de la Vache, de Lassolas, de la Mey et de Pourcharet (Site Natura 2000 FR 830 1052 « Chaîne des Puys »). Chauve-souris Auvergne, 71 pages.

Riols R., 2023, Inventaires des Orthoptères dans le cadre du Schéma partagé de gestion des puys de la Vache, Lassolas, la Mey et Pourcharet – Version 2, LPO Auvergne-Rhône-Alpes, 21pp.

Syndicat mixte du Parc naturel régional des Volcans d'Auvergne, 2023. Inventaire avifaune, reptiles et papillons de jour (rhopalocères et zygènes) des puys de Pourcharet, Lassolas, la Vache et la Mey.