



## AMENAGEMENT D'UN PARKING PAYSAGER RUE DU PORT

## EXPERTISE NATURALISTE POUR DOSSIER D'EXAMENS AU CAS PAR CAS

---

### RAPPORT D'EXPERTISES

---

4 JUIN 2025

**Frédéric AUBRY**

Conseils en environnement et développement durable des territoires

Entrepreneur individuel - N° SIRET : 439 17 33 52 00030

Tel. mobile : +33 (0)6 25 08 26 17

Mel. [frederic.aubry@ecodeveloppement.tech](mailto:frederic.aubry@ecodeveloppement.tech)

1287 Chemin des Granges d'Orsin  
74170 SAINT GERVAIS LES BAINS



N/REF : 240002\_250604

## SOMMAIRE

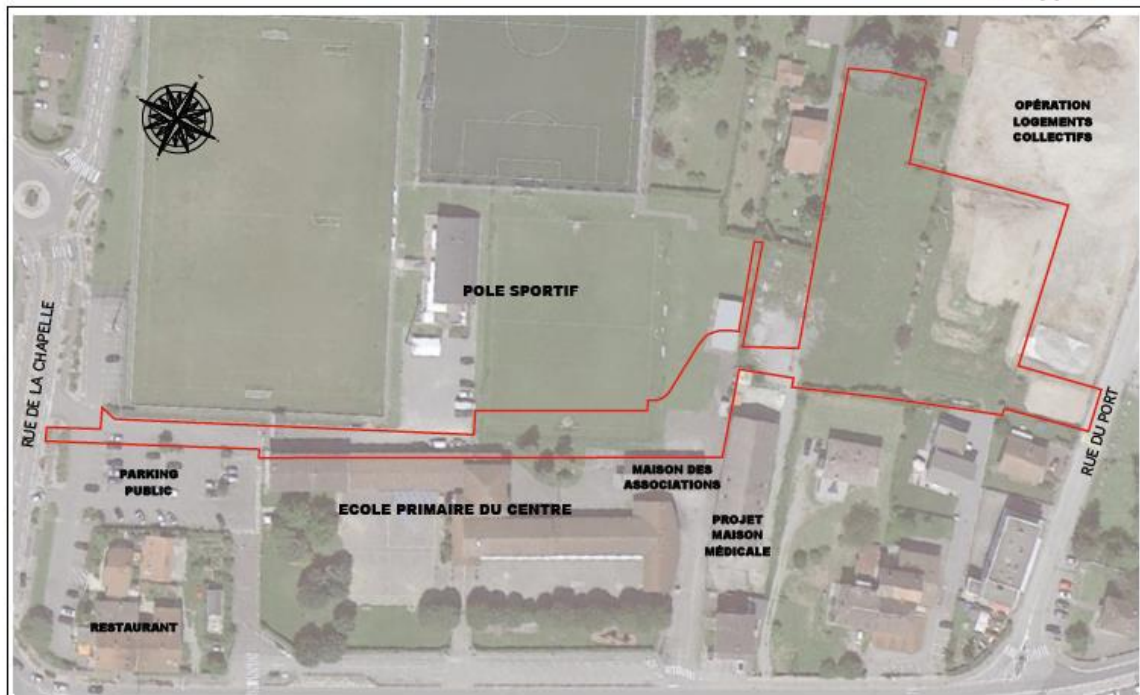
<b>1 - LOCALISATION DE LA ZONE D'ETUDE.....</b>	<b>3</b>
<b>2 - METHODOLOGIE D'INVENTAIRES .....</b>	<b>4</b>
2.1 - HABITATS NATURELS ET FLORE .....	4
2.2 - FAUNE .....	4
<b>3 - RESULTATS D'INVENTAIRES DES HABITATS NATURELS ET DE LA FLORE .....</b>	<b>5</b>
3.1 - HABITATS NATURELS .....	5
3.2 - FLORE.....	9
<b>4 - DONNEES BIBLIOGRAPHIQUES ET RESULTATS D'INVENTAIRES SUR LA FAUNE .....</b>	<b>15</b>
4.1 - LES MAMMIFERES TERRESTRES.....	15
4.2 - LES INSECTES .....	16
4.3 - LES OISEAUX .....	16
4.4 - SYNTHESE DES RESULTATS.....	23
<b>5 - ENJEUX ECOLOGIQUES .....</b>	<b>25</b>
<b>6 - MESURES D'INTEGRATION ECOLOGIQUE.....</b>	<b>26</b>

## 1 - LOCALISATION DE LA ZONE D'ETUDE

Figure 1 Localisation et emprise projet



Vue rapprochée



## 2 - METHODOLOGIE D'INVENTAIRES

### 2.1 - HABITATS NATURELS ET FLORE

Les milieux naturels ont été prospectés sur 1 journée le **6 mai 2025**, par une expert botaniste (Sophie VERTES-ZAMBETTAKIS – Master en écologie pour AGRESTIS éco-développement).

Pour la caractérisation des habitats naturels, la stratégie d'échantillonnage est basée sur des relevés phyto-sociologiques, suivant la méthodologie BRAUN-BLANQUET. Ces deniers sont placés sur les zones qui apportent le maximum d'informations sur la diversité de la flore et des habitats à l'échelle des sites.

Après caractérisation phyto-sociologique, les relevés effectués ont été rattachés à un type d'habitat naturel selon la typologie Corine Biotope (niveau 2 de la nomenclature).

Parallèlement, toute la zone d'implantation potentielle du projet a été parcourue pour rechercher les espèces végétales remarquables et protégées.

*Note préalable : la description des habitats s'inspire largement de la typologie CORINE BIOTOPES définie comme standard européen de description hiérarchisée des milieux naturels (ENGREF, MNHN, 1997). La codification est présentée à titre indicatif sous la forme : « CB 61.11 » = typologie CORINE BIOTOPES N° 61.11.*

### 2.2 - FAUNE

Au regard des enjeux d'habitats en présence, l'expertise de terrain à particulièrement ciblée l'avifaune diurne. Elle a été réalisée lors d'un passage d'expert naturaliste (Marie NICLAS – Ingénieur Agronome, Naturaliste chez AGRESTIS éco-développement) le 23/04/2025.

La richesse aviaire a été évaluée avec les deux méthodes d'inventaires suivantes :

- > **La méthode des Indices Ponctuels d'Abondance (IPA) :** Cette méthode consiste à identifier et à dénombrer les oiseaux de toutes espèces vus ou entendus depuis un point fixe, lors de deux sessions d'écoute de 20 minutes. Les écoutes ont ici été réalisées en début de saison de nidification (avril à juin).  
Les comptages ont été effectués dans les 3 heures qui suivent la levée du jour, par conditions météo favorables. Le résultat de chaque comptage est exprimé en couple comme suit :
  - ✓ Un mâle chanteur, un couple, un nid occupé ou une famille : compter 1
  - ✓ Un oiseau isolé vu ou entendu crier : compter 0,5
- > **Inventaires par cheminement :** les différents habitats sont parcourus. Le long de ces parcours, les oiseaux sont identifiés à vue, par leurs émissions sonores (chants, cris, alarmes) et/ou par tout autre indice de présence (pelotes de réjections, plumées, lardoirs, forges et trous de pics...).

Parallèlement une analyse bibliographique en lien avec les habitats présents et les observations de terrain, a permis d'évaluer les potentialités pour les autres groupes, lors d'observations au parcours.

### 3 - RESULTATS D'INVENTAIRES DES HABITATS NATURELS ET DE LA FLORE

#### 3.1 - HABITATS NATURELS

##### DESCRIPTION DES HABITATS NATURELS

**Tableau 1** Habitats recensés sur la zone d'étude et les espèces dominantes et/ou déterminantes qui leur sont associés.

Classification Corine Biotopes	Communautés végétales	Description
38.22 - Prairies de fauche des plaines médio-européennes	Prairie de fauche méso-eutrophile se rattachant à la sous-alliance du Rumici obtusifolii - Arrhenatherion elatioris	Habitat prairial sur sol riche dominé par un cortège graminéen avec des espèces telles que, <i>Arrhenatherum elatius</i> , <i>Bromus hordeaceus</i> , <i>Dactylis glomerata</i> , <i>Schedonorus arundinaceus</i> et quelques dicotylédones des sols eutrophisés comme, <i>Trifolium pratense</i> , <i>Rumex acetosa</i> , <i>Rumex crispus</i> ou <i>Rumex obtusifolius</i> .
38.22 - Prairies de fauche des plaines médio-européennes	Prairie de fauche mésophile se rattachant à la sous-alliance du Trifolio-montani - Arrhenatherenion elatioris	Habitat prairial de fauche, peu ou accessoirement pâturé, plus mésophile que le précédent. Le cortège graminéen s'accompagne d'une diversité de dicotylédones colorées. Espèces constitutives : <i>Avenula pubescens</i> , <i>Arrhenatherum elatius</i> , <i>Centaurea jacea</i> , <i>Trifolium pratense</i> , <i>Rhinanthus alectoroluphus</i> , <i>Rumex acetosa</i> , <i>Knautia arvensis</i> , <i>Poa pratensis</i> , <i>Trisetum flavescens</i> .
84.2 - Bordures de haies	Haies d'espèces horticoles et indigènes	Les haies sont principalement constituées d'espèces horticoles comme le Thuya, Pommier cultivé, Laurier sauce. Quelques espèces indigènes s'y retrouvent ponctuellement comme le Sureau noir, Noisetier ou encore le Cornouiller sanguin. Des espèces herbacées des milieux semi-ouvert accompagnent ces linéaires : <i>Lapsana communis</i> , <i>Alliaria petiolata</i> , <i>Hedera helix</i> ou encore <i>Glechoma hederacea</i> .
85.3 - Jardins	/	Espace de jardin particulier non accessible en marge du périmètre d'étude.
86 – Villes, villages et sites industriels	Surfaces artificialisées dépourvue de végétation (villes et villages)	/

Classification Corine Biotopes	Communautés végétales	Description
87.1 – Terrains en friches  87.2 – Zones rudérales	Végétation rudérales	<p>Ces végétations rudérales sont de plusieurs types sur le périmètre étudiées mais elle se rattachent toutes au même intitulé des référentiels EUNIS et Corine Biotope. Elles présentent par ailleurs le même niveau d'enjeu.</p> <p>On distinguera ainsi :</p> <ul style="list-style-type: none"> <li>- Pelouses rases fortement entretenus dans lesquels se développent des espèces en rosette et habitué des sols tassés et ou piétiné (<i>Plantago major</i>, <i>Plantago lanceolata</i>, <i>Bellis perenis</i>, <i>Lolium perenne</i>, <i>Trifolium repens</i>, <i>Erodium cicutarium</i>, ...).</li> <li>- Des friches rudérales plus hautes (env. 1m de hauteur) des sols riches et remaniés mais avec des perturbations moins fréquentes (<i>Schedonorus arundinaceus</i>, <i>Trifolium dubium</i>, <i>Trifolium pratense</i>, <i>Erigeron annuus</i>, <i>Veronica persica</i>, <i>Barbarea vulgaris</i>, <i>Geranium dissectum</i>, <i>Cirsium arvense</i>, <i>Plantago lanceolata</i>, <i>Daucus carota</i>, <i>Anisantha sterilis</i>, <i>Helminthotheca echioides</i>, <i>Reseda lutea</i>, ...)</li> </ul>

Extrait de photos des habitats naturels avec communautés végétales, présents sur le site d'implantation du projet :



**Photo 1** CB 38.22 - Prairies de fauche des plaines médio-européennes / Prairie de fauche mésophile se rattachant à la sous-alliance du *Trifolio-montani* - *Arrhenatherion elatioris*



**Photo 2** CB 38.22 - Prairies de fauche des plaines médio-européennes / Prairie de fauche méso-eutrophile se rattachant à la sous-alliance du *Rumici obtusifolii* - *Arrhenatherion elatioris*





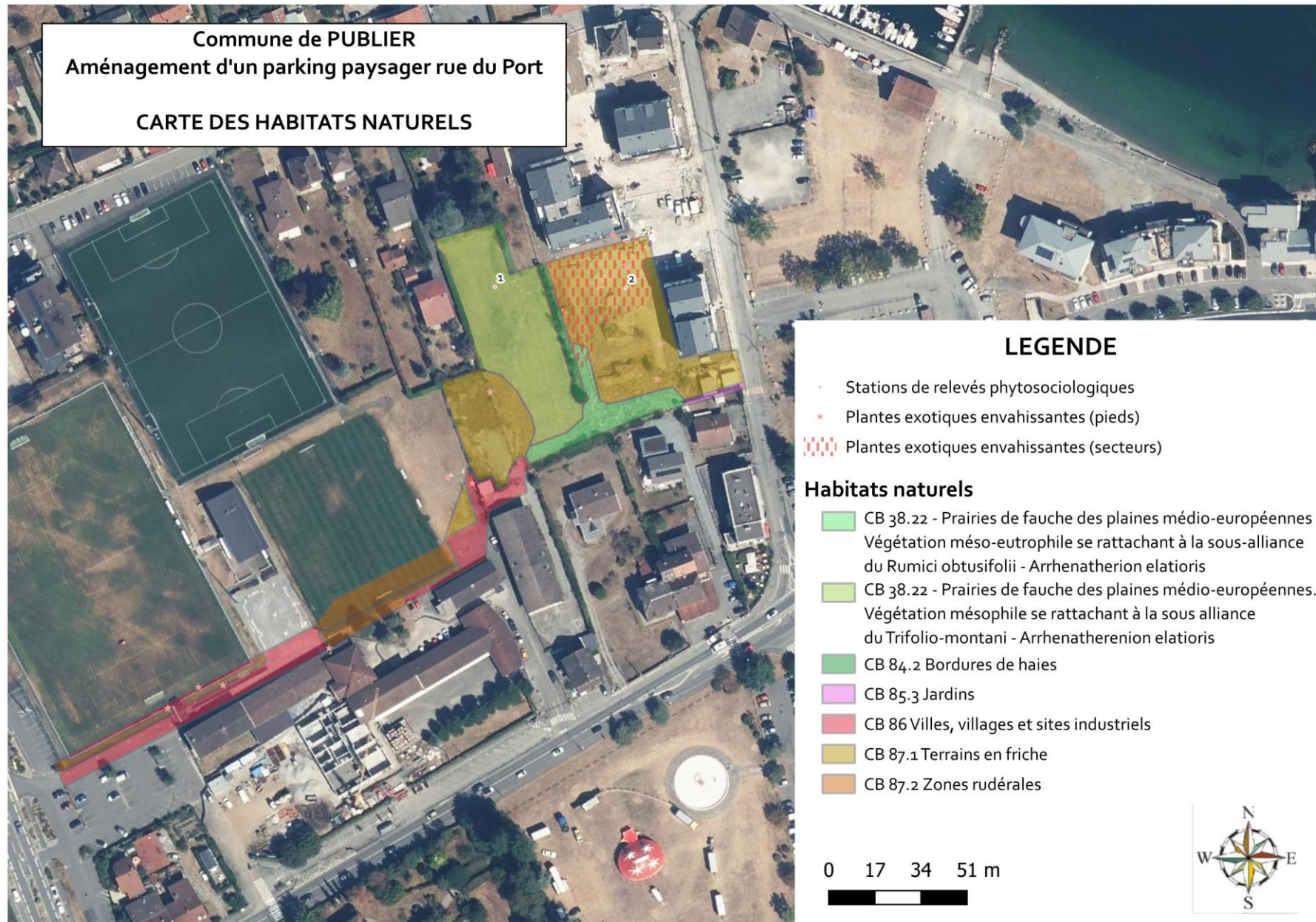
CB 84.2 - Bordures de haies / Haies d'espèces horticoles et indigènes



**Photo 3** CB 87.1 – Terrains en friches / Végétations rudérales



Carte 1 Carte des habitats naturels





## SYNTHESE DES HABITATS NATURELS

Classification Corine biotopes	Communautés végétales	Habitats d'intérêt communautaire	Liste rouge Régionale	Superficie (m²)
38.22 - Prairies de fauche des plaines médio-européennes	Prairie de fauche méso-eutrophile se rattachant à la sous-alliance du Rumici obtusifolii - Arrhenatherion elatioris	6510	LC	577
38.22 - Prairies de fauche des plaines médio-européennes	Prairie de fauche mésophile se rattachant à la sous alliance du Trifolio-montani - Arrhenatherion elatioris	6510	(VU)	2 032
84.2 - Bordures de haies	Haies d'espèces horticoles et indigènes	/	LC	356
85.3 - Jardins	/	/	/	55
86 – Villes, villages et sites industriels	Surfaces artificialisées dépourvue de végétation (villes et villages)	/	/	1 432
87.1 – Terrains en friches. 87.2 – Zones rudérales	Végétation rudérales	/	LC	4 233

**Liste rouge :** VU « Vulnérable », LC « Faible risque ou Préoccupation mineure »

## 3.2 - FLORE

Aucune espèce réglementée au niveau Nationale, de la région et du département n'a été contactée dans la zone d'implantation du projet. Les tableaux qui suivent, liste les espèces contactées au niveau des deux stations de relevés phytosociologiques (voir localisation sur la carte des habitats) et lors du parcours sur l'ensemble de la zone d'étude.

**Tableau 2** Espèces relevées au niveau de la station de relevé phytosociologique N°1

Nom latin exact du taxon	Nom français	Abondance /dominance
Anisantha sterilis (L.) Nevski, 1934	Brome stérile	1
Anthoxanthum odoratum L., 1753	Flouve odorante	1
Arrhenatherum elatius (L.) P.Beauv. ex J.Presl & C.Presl, 1819	Fromental élevé	2
Avenula pubescens (Huds.) Dumort., 1868	Avoine pubescente	2
Bromopsis erecta (Huds.) Fourr., 1869	Brome dressé	2
Centaurea jacea L., 1753	Centaurée jacée	r
Cerastium fontanum Baumg., 1816	Céraiste des fontaines	+
Dactylis glomerata L., 1753	Dactyle aggloméré	1
Daucus carota L., 1753	Carotte sauvage	+
Euphorbia cyparissias L., 1753	Euphorbe petit-cyprès	+

Nom latin exact du taxon	Nom français	Abondance /dominance
Euphorbia flavicoma DC., 1813	Euphorbe jaunâtre	1
Festuca gr. rubra	Fétuque rouge	r
Galium album Mill., 1768	Gaillet blanc	2
Geranium columbinum L., 1753	Géranium colombin	r
Knautia arvensis (L.) Coult., 1828	Knautie des champs	+
Lotus corniculatus L., 1753	Lotier corniculé	2
Medicago sativa L., 1753	Luzerne cultivée	+
Myosotis arvensis (L.) Hill, 1764	Myosotis des champs	+
Onobrychis viciifolia Scop., 1772	Sainfoin commun	+
Orobanche caryophyllacea Sm., 1798	Orobanche caryophyllée	1
Poa pratensis L., 1753	Pâturin des prés	2
Poterium sanguisorba L., 1753	Pimprenelle	2
Ranunculus bulbosus L., 1753	Renoncule bulbeuse	1
Rhinanthus alectorolophus (Scop.) Pollich, 1777	Rhinanthe crête-de-coq	2
Rumex acetosa L., 1753	Oseille commune	+
Salvia pratensis L., 1753	Sauge des prés	2
Schedonorus arundinaceus (Schreb.) Dumort., 1824	Fétuque élevée	1
Trifolium pratense L., 1753	Trèfle des prés	+
Trisetum flavescens (L.) P.Beauv., 1812	Trisetum jaune	2
Valerianella locusta (L.) Laterr., 1821	Mâche	+
Veronica arvensis L., 1753	Véronique des champs	+

**Tableau 3** Espèces relevées au niveau de la station de relevé phytosociologique N°2

Nom latin exact du taxon	Nom français	Abondance /dominance
Anisantha sterilis (L.) Nevski, 1934	Brome stérile	2
Arrhenatherum elatius (L.) P.Beauv. ex J.Presl & C.Presl, 1819	Fromental élevé	2
Barbarea vulgaris W.T.Aiton, 1812	Barbarée vulgaire	r
Bellis perennis L., 1753	Pâquerette vivace	1
Cirsium arvense (L.) Scop., 1772	Cirse des champs	1
Daucus carota L., 1753	Carotte sauvage	2
Erigeron annuus (L.) Desf., 1804	Vergerette annuelle	2
Geranium dissectum L., 1755	Géranium disséqué	r
Helminthotheca echioides (L.) Holub, 1973	Picride fausse-épervière	1
Lepidium campestre (L.) R.Br., 1812	Passerage champêtre	1
Leucanthemum ircutianum DC., 1838	Marguerite d'Irkoutsk	r
Lotus corniculatus L., 1753	Lotier corniculé	1
Medicago lupulina L., 1753	Luzerne lupuline	2
Medicago sativa L., 1753	Luzerne cultivée	1
Picris hieracioides L., 1753	Picride fausse-épervière	1
Plantago lanceolata L., 1753	Plantain lancéolé	2
Poa pratensis L., 1753	Pâturin des prés	2
Reseda lutea L., 1753	Réséda jaune	r

Nom latin exact du taxon	Nom français	Abondance /dominance
Rumex crispus L., 1753	Oseille crépue	1
Schedonorus arundinaceus (Schreb.) Dumort., 1824	Fétuque élevée	2
Trifolium dubium Sibth., 1794	Trèfle douteux	2
Trifolium pratense L., 1753	Trèfle des prés	2
Trifolium repens L., 1753	Trèfle rampant	2
Veronica persica Poir., 1808	Véronique de Perse	+
Vicia segetalis Thuill., 1799	Vesce des moissons	1

Tableau 4 Espèces relevées au parcours sur l'ensemble du site

Nom latin exact du taxon	Nom français
Achillea millefolium L., 1753	Achillée millefeuille
Ailanthus altissima (Mill.) Swingle, 1916	Ailante glanduleux
Ajuga reptans L., 1753	Bugle rampant
Alliaria petiolata (M.Bieb.) Cavara & Grande, 1913	Alliaire officinale
Allium vineale L., 1753	Ail des vignes
Anisantha sterilis (L.) Nevski, 1934	Brome stérile
Anthoxanthum odoratum L., 1753	Flouve odorante
Aphanes australis Rydb., 1908	Alchémille des champs
Arabis hirsuta (L.) Scop., 1772	Arabette hérissée
Arenaria serpyllifolia L., 1753	Sabline à feuilles de serpolet
Arrhenatherum elatius (L.) P.Beauv. ex J.Presl & C.Presl, 1819	Fromental élevé
Artemisia vulgaris L., 1753	Armoise commune
Avenula pubescens (Huds.) Dumort., 1868	Avoine pubescente
Barbarea vulgaris W.T.Aiton, 1812	Barbarée vulgaire
Bellis perennis L., 1753	Pâquerette vivace
Bromopsis erecta (Huds.) Fourr., 1869	Brome dressé
Bromus hordeaceus L., 1753	Brome mou
Bromus racemosus L., 1762	Brome en grappes
Buddleja davidii Franch., 1887	Buddleia de David
Capsella bursa-pastoris (L.) Medik., 1792	Bourse-à-pasteur
Cardamine hirsuta L., 1753	Cardamine hérissée
Carex hirta L., 1753	Laîche hérissée
Catapodium rigidum (L.) C.E.Hubb., 1953	Catapode rigide
Centaurea jacea L., 1753	Centaurée jacée
Cerastium fontanum Baumg., 1816	Céraiste des fontaines
Cerastium glomeratum Thuill., 1799	Céraiste aggloméré
Chenopodium album L., 1753	Chénopode blanc
Cirsium arvense (L.) Scop., 1772	Cirse des champs
Clematis vitalba L., 1753	Clématite des haies
Convolvulus arvensis L., 1753	Liseron des champs
Cornus sanguinea L., 1753	Cornouiller sanguin
Corylus avellana L., 1753	Noisetier



Nom latin exact du taxon	Nom français
Dactylis glomerata L., 1753	Dactyle aggloméré
Daucus carota L., 1753	Carotte sauvage
Draba verna L., 1753	Drave printanière
Erigeron annuus (L.) Desf., 1804	Vergerette annuelle
Erodium cicutarium (L.) L'Hér., 1789	Érodium à feuilles de ciguë
Euphorbia cyparissias L., 1753	Euphorbe petit-cyprès
Euphorbia flavicoma DC., 1813	Euphorbe jaunâtre
Fagus sylvatica L., 1753	Hêtre commun
Festuca gr. rubra	Fétuque rouge
Fragaria vesca L., 1753	Fraisier des bois
Fraxinus excelsior L., 1753	Frêne élevé
Fumaria officinalis L., 1753	Fumeterre officinale
Galium album Mill., 1768	Gaillet blanc
Galium aparine L., 1753	Gaillet gratteron
Geranium columbinum L., 1753	Géranium colombin
Geranium dissectum L., 1755	Géranium disséqué
Geranium robertianum L., 1753	Géranium herbe-à-Robert
Geranium rotundifolium L., 1753	Géranium à feuilles rondes
Geum urbanum L., 1753	Benoîte commune
Glechoma hederacea L., 1753	Lierre terrestre
Hedera helix L., 1753	Lierre grimpant
Helminthotheca echioides (L.) Holub, 1973	Picride fausse-épervière
Hypochaeris radicata L., 1753	Hypochaeris radicée
Knautia arvensis (L.) Coult., 1828	Knautie des champs
Lapsana communis L., 1753	Lampsane commune
Laurus nobilis L., 1753	Laurier noble
Lepidium campestre (L.) R.Br., 1812	Passerage champêtre
Leucanthemum ircutianum DC., 1838	Marguerite d'Irkoutsk
Lolium perenne L., 1753	Ray-grass anglais
Lotus corniculatus L., 1753	Lotier corniculé
Malva sylvestris L., 1753	Mauve sylvestre
Medicago lupulina L., 1753	Luzerne lupuline
Medicago sativa L., 1753	Luzerne cultivée
Mentha suaveolens Ehrh., 1792	Menthe odorante
Myosotis arvensis (L.) Hill, 1764	Myosotis des champs
Myosotis ramosissima Rochel, 1814	Myosotis rameux
Onobrychis viciifolia Scop., 1772	Sainfoin commun
Orchis anthropophora (L.) All., 1785	Orchis homme-pendu
Orobanche caryophyllacea Sm., 1798	Orobanche caryophyllée
Parthenocissus inserta (A.Kern.) Fritsch, 1922	Vigne vierge
Picris hieracioides L., 1753	Picride fausse-épervière
Plantago lanceolata L., 1753	Plantain lancéolé
Plantago major L., 1753	Grand plantain
Plantago media L., 1753	Plantain moyen
Poa annua L., 1753	Pâturin annuel

Nom latin exact du taxon	Nom français
<i>Poa pratensis</i> L., 1753	Pâturin des prés
<i>Poa trivialis</i> L., 1753	Pâturin commun
<i>Polygonum aviculare</i> L., 1753	Renouée des oiseaux
<i>Potentilla recta</i> L., 1753	Potentille dressée
<i>Potentilla reptans</i> L., 1753	Potentille rampante
<i>Poterium sanguisorba</i> L., 1753	Pimprenelle
<i>Primula veris</i> L., 1753	Primevère officinale
<i>Prunus avium</i> (L.) L., 1755	Merisier
<i>Prunus domestica</i> L., 1753	Prunier domestique
<i>Ranunculus bulbosus</i> L., 1753	Renoncule bulbeuse
<i>Ranunculus repens</i> L., 1753	Renoncule rampante
<i>Reseda lutea</i> L., 1753	Réséda jaune
<i>Rhinanthus alectorolophus</i> (Scop.) Pollich, 1777	Rhinanthe crête-de-coq
<i>Rubus</i> sp.	Ronce
<i>Rumex acetosa</i> L., 1753	Oseille commune
<i>Rumex conglomeratus</i> Murray, 1770	Oseille conglomérée
<i>Rumex crispus</i> L., 1753	Oseille crépue
<i>Rumex obtusifolius</i> L., 1753	Oseille obtuse
<i>Rumex pulcher</i> L., 1753	Oseille élégante
<i>Salvia pratensis</i> L., 1753	Sauge des prés
<i>Sambucus nigra</i> L., 1753	Sureau noir
<i>Schedonorus arundinaceus</i> (Schreb.) Dumort., 1824	Fétuque élevée
<i>Senecio vulgaris</i> L., 1753	Séneçon commun
<i>Silene latifolia</i> Poir., 1789	Silène à larges feuilles
<i>Silene vulgaris</i> (Moench) Garcke, 1869	Silène enflé
<i>Sinapis arvensis</i> L., 1753	Moutarde des champs
<i>Sonchus oleraceus</i> L., 1753	Laiteron maraîcher
<i>Stellaria media</i> (L.) Vill., 1789	Stellaire intermédiaire
<i>Taraxacum</i> sp.	Pissenlit
<i>Thuja occidentalis</i> L., 1753	Thuya occidentale
<i>Trifolium dubium</i> Sibth., 1794	Trèfle douteux
<i>Trifolium pratense</i> L., 1753	Trèfle des prés
<i>Trifolium repens</i> L., 1753	Trèfle rampant
<i>Trisetum flavescens</i> (L.) P.Beauv., 1812	Trisetum jaune
<i>Urtica dioica</i> L., 1753	Ortie dioïque
<i>Valerianella locusta</i> (L.) Laterr., 1821	Mâche
<i>Verbascum pulverulentum</i> Vill., 1779	Molène pulvérulente
<i>Verbascum thapsus</i> L., 1753	Molène bouillon-blanc
<i>Veronica arvensis</i> L., 1753	Véronique des champs
<i>Veronica chamaedrys</i> L., 1753	Véronique petit-chêne
<i>Veronica persica</i> Poir., 1808	Véronique de Perse
<i>Veronica serpyllifolia</i> L., 1753	Véronique à feuilles de serpolet
<i>Vicia segetalis</i> Thuill., 1799	Vesce des moissons

Des Plantes exotiques envahissantes sont présentes dans la zone d'étude. Principalement dans les zones de friches de végétations rudérales :

- > La Vergerette annuelle (*Erigeron annuus*) qui est assez étendue.
- > Le Buddleia de David (*Buddleja davidii*)
- > La Vigne-vierge commune (*Parthenocissus inserta*)



**Photo 4** Buddleia de David (*Buddleja davidii*) sur la zone d'étude



**Photo 5** Vergerette annuelle (*Erigeron annuus*)  
©P. Rouveyrol / INPN



## 4 - DONNEES BIBLIOGRAPHIQUES ET RESULTATS D'INVENTAIRES SUR LA FAUNE

### 4.1 - LES MAMMIFERES TERRESTRES

La bibliographie mentionne une donnée de mammifère à proximité de la zone d'étude dans un rayon de 100 mètres : le Hérisson d'Europe.

**Carte 2** Localisation de la donnée bibliographique du Hérisson d'Europe dans un rayon de 100 mètres (périmètre vert) autour de la zone d'étude (périmètre rouge)



L'expertise de terrain n'a pas relevé de présence d'espèces de mammifères sur la zone d'implantation du projet.

**Tableau 5** Statut de protection et de menace des mammifères de la zone d'étude

Nom scientifique	Nom vernaculaire	Protection réglementaire de portée nationale	Statut communautaire	Statut liste rouge nationale 2017	Statut liste rouge Rhône-Alpes 2024	Présence sur le site d'étude
<i>Erinaceus europaeus</i>	Hérisson d'Europe	Arrêté du 23/04/2007 (Article 2)	-	LC	LC	Probable

**Liste rouge** : VU « Vulnérable », LC « Faible risque ou Préoccupation mineure

## 4.2 - LES INSECTES

La bibliographie ne mentionne aucune donnée d'insectes à proximité de la zone d'étude dans un rayon de 100 mètres.

### Les lépidoptères

1 espèce de papillon de jour a été inventoriée sur la zone d'étude au cours du passage d'inventaire du 23 avril 2025. La zone d'observation est constituée de prairies de fauche méso-eutrophyle (CB 38.22 Prairies de fauche des plaines médio-européennes) et de plusieurs haies s'espèces horticoles et indigènes (CB 84.2 Bordures de haies).

**Photo 6** Le Tircis (*Pararge aegeria*) observé sur la zone d'étude



**Tableau 6** Statut de protection et de menace des lépidoptères de la zone d'étude

Nom scientifique	Nom vernaculaire	Protection réglementaire de portée nationale	Statut communautaire	Statut liste rouge nationale 2012	Statut liste rouge Rhône-Alpes 2018	Présence sur le site d'étude
<i>Pararge aegeria</i>	Tircis	-	-	LC	LC	Avérée

**Liste rouge** : VU « Vulnérable », LC « Faible risque ou Préoccupation mineure »

## 4.3 - LES OISEAUX

11 espèces sont répertoriées sur la base de données Biodiv'AURA dans un rayon de 100 mètres autour de la zone d'étude. Ces espèces sont listées dans le tableau ci-après. La localisation des données est également illustrée sur la cartographie qui suit.

**Tableau 7** Espèces d'oiseaux répertoriée dans la base de données Biodiv'AURA

Nom scientifique	Nom vernaculaire
<i>Motacilla cinerea</i>	Bergeronnette des ruisseaux
<i>Ciconia ciconia</i>	Cigogne blanche
<i>Corvus corone</i>	Corneille noire
<i>Phasianus colchicus</i>	Faisan de Colchide
<i>Delichon urbicum</i>	Hirondelle de fenêtre
<i>Turdus merula</i>	Merle noir
<i>Passer domesticus</i>	Moineau domestique
<i>Chroicocephalus ridibundus</i>	Mouette rieuse
<i>Pica pica</i>	Pie bavarde
<i>Columba palumbus</i>	Pigeon ramier
<i>Phoenicurus ochrurus</i>	Rougequeue noir

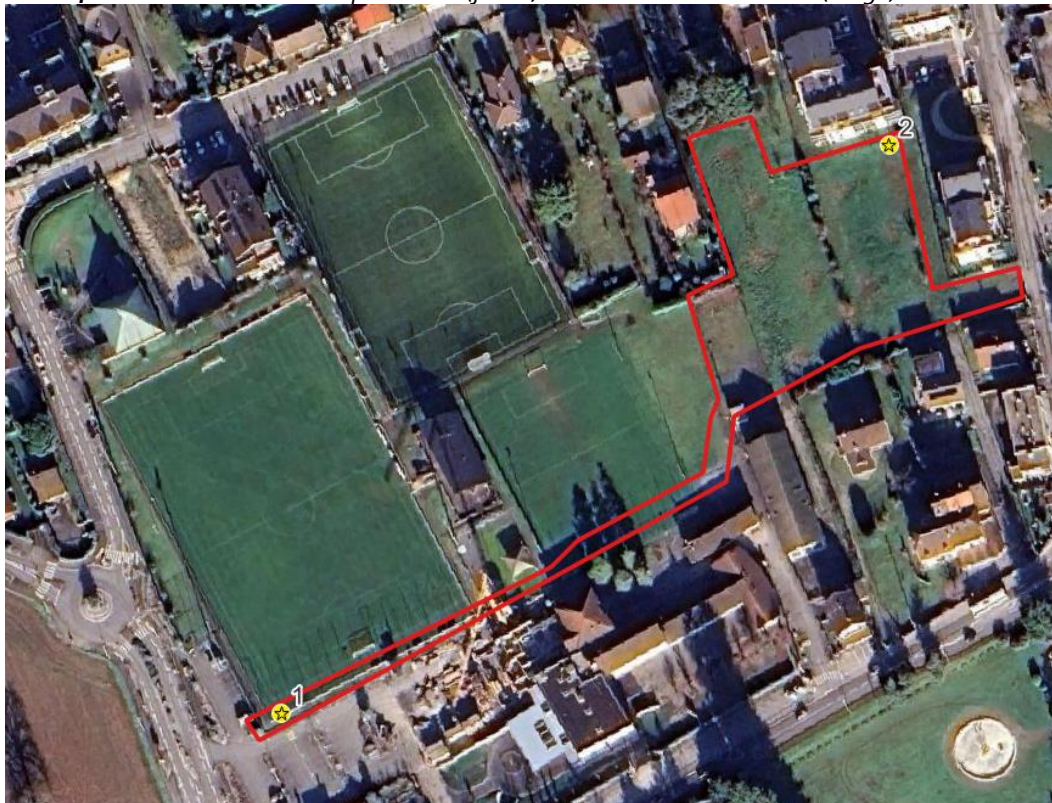


**Carte 3** Localisation des données bibliographiques dans un rayon de 100 mètres (périmètre vert) autour de la zone d'étude (périmètre rouge)



La méthode de l'IPA a été mise en œuvre sur deux points d'écoutes, localisés sur la carte qui suit.

**Carte 4** Localisation des deux points IPA (jaune) au sein de la zone d'étude (rouge)



Le tableau ci-après synthétise les espèces contactées. Le chiffre correspond au nombre de couples nicheurs selon la méthode décrite au chapitre 2.2. Un couple nicheur signifie qu'il niche



« à proximité » du point d'écoute. En fonction de l'espèce et de sa capacité à être détectée, la distance peut être de quelques mètres à quelques centaines de mètres

#### POINT 1 : « NORD DU PARKING PUBLIC, PROCHE RUE DE LA CHAPELLE »

**Tableau 8** Espèces d'oiseaux contactées au point 1

Nom scientifique	Nom vernaculaire	Indice ponctuel d'abondance
<i>Milvus migrans</i>	Milan noir	1 x 1
<i>Phoenicurus ochruros</i>	Rougequeue noir	1 x 1
<i>Passer domesticus</i>	Moineau domestique	2 x 1
<i>Motacilla alba</i>	Bergeronnette grise	1 x 1
<i>Pica pica</i>	Pie bavarde	1 x 1
<i>Serinus serinus</i>	Serin cini	1 x 1
<i>Picus viridis</i>	Pic vert	1 x 1
<i>Carduelis carduelis</i>	Chardonneret élégant	1 x 1
<i>Corvus corone</i>	Corneille noire	1 x 1
<i>Streptopelia decaocto</i>	Tourterelle turque	2 x 0,5
<i>Larus michahellis</i>	Goéland leucophée	3 x 0,5
<i>Parus major</i>	Mésange charbonnière	1 x 1
<i>Falco tinnunculus</i>	Faucon crécerelle	1 x 1

Les oiseaux répertoriés au niveau du point 1 sont pour majorité des passereaux. Le Rougequeue noir, le Moineau Domestique, la Bergeronnette grise, le Serin cini, le Chardonneret élégant sont considérés comme nicheurs probable sur la zone d'étude.

**Photo 7** Rougequeue noir à proximité du point 1



Le Milan noir, la Pie bavarde, le Pic vert, le Goéland leucophée, la Corneille noire, la Tourterelle Turque ne sont pas considérés comme nicheurs probable sur la zone d'étude mais le sont à proximité, notamment au niveau des zones arborées. Ils ont été contactés en vol ou à proximité de la zone d'étude. Le Milan noir a été contacté sur un résineux à vue et à l'écoute avec une succession de cris.

**POINT 2 : PRAIRIE, PROXIMITE RUE DU PORT****Tableau 9** Espèces d'oiseaux contactées au point 2

Nom scientifique	Nom vernaculaire	Indice ponctuel d'abondance
<i>Milvus migrans</i>	Milan noir	1 x 1
<i>Columba palumbus</i>	Pigeon ramier	1 x 1
<i>Turdus merula</i>	Merle noir	1 x 1
<i>Serinus serinus</i>	Serin cini	1 x 1
<i>Passer domesticus</i>	Moineau domestique	2 x 1
<i>Corvus frugilegus</i>	Corbeau freux	1 x 1
<i>Larus michahellis</i>	Goéland leucopnée	1 x 0,5
<i>Sylvia atricapilla</i>	Fauvette à tête noire	1 x 1
<i>Parus major</i>	Mésange charbonnière	1 x 1
<i>Carduelis carduelis</i>	Chardonneret élégant	1 x 1
<i>Phoenicurus ochrurus</i>	Rougequeue noir	1 x 1
<i>Apus apus</i>	Martinet noir	1 x 1
<i>Picus viridis</i>	Pic vert	1 x 1

Ce point identifie davantage des espèces associées aux strates arbustives et arborées pour leur reproduction. Le Merle noir, le Serin cini, le Moineau domestique, la Fauvette à tête noire, la Mésange charbonnière, et le Chardonneret élégant sont considérés comme nicheurs probables dans les haies présentes au travers et autour des espaces prairiaux à proximité du point 2.

Le Milan noir, le Corbeau freux, le Merle noir, le Pigeon ramier et le Pic vert sont nicheurs probables dans les arbres situés au Nord de la prairie.

Le Rougequeue noir et le Martinet noir sont nicheurs probables dans les bâtiments autour de la zone d'étude.

Comme sur le point 1, le Milan noir a été contacté sur un résineux à vue et à l'écoute avec une succession de cris.

**Photo 8** Deux individus de Milan noir criant à proximité de la zone d'étude

**OBSERVATIONS ALEATOIRES****Tableau 10** Autres observations avifaunistiques

Nom scientifique	Nom vernaculaire
<i>Chloris chloris</i>	Verdier d'Europe
<i>Delichon urbicum</i>	Hirondelle de fenêtre

En complément des points d'écoutes protocolaires, les déambulations aléatoires ont permis de détecter 2 autres espèces : Au vu de son comportement observé (oiseau chanteur), le Verdier d'Europe est probablement nicheur à proximité de la zone d'étude.

L'Hirondelle des fenêtres a été vue en vol à proximité de la zone d'étude.

Si l'on considère les résultats de la bibliographie et de la session d'inventaires sur le terrain, on obtient le tableau récapitulatif en page suivante, présentant les espèces dont la présence sur la zone d'étude est avérée (espèces vues sur site) ou potentielle (données de la bibliographie).

On distinguera pour chaque espèce présente dans le tableau suivant le statut de nidification :

- > **Nicheur certain** : une preuve de nidification a été observée sur la zone d'étude : nid, juvénile, transport de nourriture, accouplement, etc... ;
- > **Nicheur probable** : l'espèce a été observée sur le projet pendant la saison de reproduction et son habitat de reproduction est présent sur le projet mais aucune observation pouvant attester la nidification a été observée ;
- > **Nicheur possible** : l'espèce n'a pas été contactée pendant les inventaires mais la bibliographie montre que l'espèce est présente au niveau de la commune ou à proximité et son habitat de reproduction est présent sur la zone d'expertise ;
- > **Non nicheur** : l'espèce a été contactée pendant la saison d'inventaire ou est présente dans la bibliographie mais son habitat de reproduction n'est pas présent sur le projet. Cette espèce peut utiliser le projet pour se nourrir, comme halte migratoire, pour passer l'hiver...



**Tableau 11** Statuts de protection et de menace des oiseaux de la zone d'étude et dans un rayon de 100 mètres

Nom scientifique	Nom vernaculaire	Protection réglementaire de portée nationale	Statut communautaire	Statut liste rouge nationale 2016	Statut liste rouge AuRA 2024	Listes rouges départementale Haute Savoie 2007	Statut de reproduction	Source
<i>Motacilla cinerea</i>	Bergeronnette des ruisseaux	Arrêté du 29/10/2009 (Article 3)	-	LC	LC	LC	Non	BIODIV'AURA
<i>Ciconia ciconia</i>	Cigogne blanche	Arrêté du 29/10/2009 (Article 3)	Directive Oiseaux Annexe I	LC	VU	NA	Non	BIODIV'AURA
<i>Corvus corone</i>	Corneille noire	-	Directive Oiseaux Annexe II/2	LC	LC	LC	Non	BIODIV'AURA, Agrestis by MDP
<i>Phasianus colchicus</i>	Faisan de Colchide	-	Directive Oiseaux Annexes II/1 et III/1	LC	NA	NA	Nicheur possible	BIODIV'AURA
<i>Delichon urbicum</i>	Hirondelle de fenêtre	Arrêté du 29/10/2009 (Article 3)	-	NT	LC	LC	Non	BIODIV'AURA, Agrestis by MDP
<i>Turdus merula</i>	Merle noir	-	Directive Oiseaux Annexe II/2	LC	LC	LC	Nicheur probable	BIODIV'AURA, Agrestis by MDP
<i>Passer domesticus</i>	Moineau domestique	Arrêté du 29/10/2009 (Article 3)	-	LC	NT	LC	Nicheur probable	BIODIV'AURA, Agrestis by MDP
<i>Chroicocephalus ridibundus</i>	Mouette rieuse	Arrêté du 29/10/2009 (Article 3)	Directive Oiseaux Annexe II/2	NT	NT	VU	Non	BIODIV'AURA
<i>Pica pica</i>	Pie bavarde	-	Directive Oiseaux Annexe II/2	LC	LC	LC	Non	BIODIV'AURA, Agrestis by MDP
<i>Columba palumbus</i>	Pigeon ramier	-	Directive Oiseaux Annexes II/1 et III/1	LC	LC	LC	Nicheur probable	BIODIV'AURA, Agrestis by MDP
<i>Phoenicurus ochrurus</i>	Rougequeue noir	Arrêté du 29/10/2009 (Article 3)	-	LC	LC	LC	Non	BIODIV'AURA, Agrestis by MDP
<i>Milvus migrans</i>	Milan noir	Arrêté du 29/10/2009 (Article 3)	Directive Oiseaux Annexe I	LC	LC	LC	Non	Agrestis by MDP

#### 4 -Données bibliographiques et résultats d'inventaires sur la faune

Nom scientifique	Nom vernaculaire	Protection réglementaire de portée nationale	Statut communautaire	Statut liste rouge nationale 2016	Statut liste rouge AuRA 2024	Listes rouges départementale Haute Savoie 2007	Statut de reproduction	Source
<i>Serinus serinus</i>	Serin cini	Arrêté du 29/10/2009 (Article 3)	-	VU	NT	LC	Nicheur probable	Agrestis by MDP
<i>Corvus frugilegus</i>	Corbeau freux	-	Directive Oiseaux Annexe II/2	LC	LC	NT	Non	Agrestis by MDP
<i>Larus michahellis</i>	Goéland leucophée	Arrêté du 29/10/2009 (Article 3)	-	LC	VU	VU	Non	Agrestis by MDP
<i>Sylvia atricapilla</i>	Fauvette à tête noire	Arrêté du 29/10/2009 (Article 3)	-	LC	LC	LC	Nicheur probable	Agrestis by MDP
<i>Parus major</i>	Mésange charbonnière	Arrêté du 29/10/2009 (Article 3)	-	LC	LC	LC	Nicheur probable	Agrestis by MDP
<i>Carduelis carduelis</i>	Chardonneret élégant	Arrêté du 29/10/2009 (Article 3)	-	VU	LC	LC	Nicheur probable	Agrestis by MDP
<i>Apus apus</i>	Martinet noir	Arrêté du 29/10/2009 (Article 3)	-	NT	NT	LC	Non	Agrestis by MDP
<i>Picus viridis</i>	Pic vert	Arrêté du 29/10/2009 (Article 3)	-	LC	LC	LC	Non	Agrestis by MDP
<i>Motacilla alba</i>	Bergeronnette grise	Arrêté du 29/10/2009 (Article 3)	-	LC	LC	LC	Non	Agrestis by MDP
<i>Streptopelia decaocto</i>	Tourterelle turque	-	Directive Oiseaux Annexe II/2	LC	LC	LC	Nicheur probable	Agrestis by MDP
<i>Falco tinnunculus</i>	Faucon crécerelle	Arrêté du 29/10/2009 (Article 3)	-	NT	NT	LC	Non	Agrestis by MDP
<i>Chloris chloris</i>	Verdier d'Europe	Arrêté du 29/10/2009 (Article 3)	-	VU	VU	LC	Nicheur probable	Agrestis by MDP

**Liste rouge** : EN « en danger » - VU « Vulnérable »- NT : « Quasi-menacée » - LC « Faible risque ou Préoccupation mineure »

## 4.4 - SYNTHÈSE DES RESULTATS

### LES MAMMIFERES

Présence du **Hérisson d'Europe** (*Erinaceus europaeus*) à proximité de la zone d'étude, espèce protégée en France, par l'Arrêté du 23/04/2007 (Article 2)

#### Arrêté du 23/04/2007

##### Article 2 :

I. - Sont interdits sur tout le territoire métropolitain et en tout temps la destruction, la mutilation, la capture ou l'enlèvement, la perturbation intentionnelle des animaux dans le milieu naturel.

II. - Sont interdites sur les parties du territoire métropolitain où l'espèce est présente, ainsi que dans l'aire de déplacement naturel des noyaux de populations existants, la destruction, l'altération ou la dégradation des sites de reproduction et des aires de repos des animaux. Ces interdictions s'appliquent aux éléments physiques ou biologiques réputés nécessaires à la reproduction ou au repos de l'espèce considérée, aussi longtemps qu'ils sont effectivement utilisés ou utilisables au cours des cycles successifs de reproduction ou de repos de cette espèce et pour autant que la destruction, l'altération ou la dégradation remette en cause le bon accomplissement de ces cycles biologiques.

III. - Sont interdits sur tout le territoire national et en tout temps la détention, le transport, la naturalisation, le colportage, la mise en vente, la vente ou l'achat, l'utilisation commerciale ou non, des spécimens de mammifères prélevés :

- dans le milieu naturel du territoire métropolitain de la France, après le 19 mai 1981 ;
- dans le milieu naturel du territoire européen des autres Etats membres de l'Union européenne, après la date d'entrée en vigueur de la directive du 21 mai 1992 susvisée

#### Directive « Habitats, Faune, Flore »

##### Annexe V :

Espèces animales et végétales d'intérêt communautaire dont les prélèvements dans la nature et l'exploitation sont susceptibles de faire l'objet de mesures de gestion.

### LES OISEAUX

Parmi les 23 espèces répertoriées, on identifie :

- > 16 sont protégées en France,
- > La **Cigogne Blanche** et le **Milan noir** sont des espèces d'intérêt communautaire (Annexe 1 de la Directive « Oiseaux »),
- > Le **Serin cini**, le **Chardonneret élégant** et le **Verdier d'Europe** sont considérés comme menacés en France avec un statut « Vulnérable »,
- > En Rhône-Alpes, la **Cigogne blanche**, le **Goéland leucopnée** et le **Verdier d'Europe** sont considérés comme « Vulnérables »
- > La **Mouette rieuse** et le **Goéland leucopnée** sont considérés comme « Vulnérables » sur la liste départementale de Haute-Savoie.

**Arrêté du 29 octobre 2009 fixant la liste des oiseaux protégés sur l'ensemble du territoire et les modalités de leur protection**

**Article 3 :** Pour les espèces mentionnées dans cet article :

I. Sont interdits sur tout le territoire métropolitain et en tous temps :

- la destruction intentionnelle ou l'enlèvement des œufs et des nids ;
- la destruction, la mutilation intentionnelle, la capture ou l'enlèvement des oiseaux dans le milieu naturel ;
- la perturbation intentionnelle des oiseaux, notamment pendant la période de reproduction et de dépendance, pour autant que la perturbation remette en cause le bon accomplissement des cycles biologiques de l'espèce considérée.

II. Sont interdites sur les parties du territoire métropolitain où l'espèce est présente, ainsi que dans l'aire de déplacement naturel des noyaux de populations existants, la destruction, l'altération ou la dégradation des sites de reproduction et des aires de repos des animaux. Ces interdictions s'appliquent aux éléments physiques ou biologiques réputés nécessaires à la reproduction ou au repos de l'espèce considérée, aussi longtemps qu'ils sont effectivement utilisés ou utilisables au cours des cycles successifs de reproduction ou de repos de cette espèce et pour autant que la destruction, l'altération ou la dégradation remette en cause le bon accomplissement de ces cycles biologiques.

III. Sont interdits sur tout le territoire national et en tout temps la détention, le transport, la naturalisation, le colportage, la mise en vente, la vente ou l'achat, l'utilisation commerciale ou non des spécimens d'oiseaux prélevés :

- dans le milieu naturel du territoire métropolitain de la France, après le 19 mai 1981 ;
- dans le milieu naturel du territoire européen des autres États membres de l'Union européenne, après la date d'entrée en vigueur dans ces États de la directive du 2 avril 1979 susvisée.

**Directive « Oiseaux »**

**Annexe I :** Les 74 espèces classées en annexe I bénéficient de mesures de protection spéciales de leur habitat qui seront donc classés en Zone de Protection Spéciale (ZPS). Il s'agit des espèces menacées de disparition, des espèces vulnérables à certaines modifications de leur habitat, des espèces considérées comme rares (population faible ou répartition locale restreinte), et des espèces nécessitant une attention particulière à cause de la spécificité de leur habitat, ainsi que les espèces migratrices dont la venue est régulière. Les habitats concernés par le classement en ZPS sont surtout les zones humides et en particulier les zones humides d'importance internationale (ZHII - cf. convention de Ramsar). La liste des Zones Importantes pour la Conservation des Oiseaux (ZICO) sert de base pour désigner les ZPS.

**Annexe II** « Espèces d'Oiseaux pour lesquelles la chasse n'est pas interdite à condition que cela ne porte pas atteinte à la conservation des espèces »

**Annexe III** « Espèces d'Oiseaux pour lesquelles la vente, le transport pour la vente, la détention pour la vente, ainsi que la mise en vente des oiseaux vivants et des oiseaux morts ainsi que de toute partie ou de tout produit obtenu à partir de l'oiseau, facilement identifiable peut être autorisé pour autant que les oiseaux aient été licitement tués ou capturés ou autrement licitement acquis



## 5 - ENJEUX ECOLOGIQUES

Le tableau suivant synthétise les principaux enjeux écologiques tirés de l'expertise effectuée et des données bibliographiques.

**Tableau 12** Evaluation des enjeux écologiques à considérer dans les mesures à mettre en œuvre

	ENJEUX	NIVEAU DE L'ENJEU
HABITATS	CB 38.22 - Prairie de fauche méso-eutrophile se rattachant à la sous-alliance du <i>Rumici obtusifolii</i> - <i>Arrhenatherion elatioris</i>	FAIBLE
	CB 38.22 - Le cortège de végétation herbacée diversifiée de la Prairies de fauches mésophiles se rattachant à la sous alliance du <i>Trifolio-montani</i> - <i>Arrhenatherenion elatioris</i>	MODERE
	CB 84.2 - Haies d'espèces horticoles et indigènes	FAIBLE
	CB 85.3 - Jardins	FAIBLE
	CB 86 - Surfaces artificialisées dépourvue de végétation	SANS OBJET
	CB 81.1 et 87.2 - Végétation rudérales	FAIBLE
FLORE	Aucune espèce protégée n'a été contactée. Le traitement des Plantes exotiques envahissantes	MODERE
MAMMIFERES	Présence à proximité de la zone d'étude du Hérisson d'Europe. Maintien/restauration de l'habitat propice à sa reproduction et son nourrissage.	FORT
OISEAUX	Présence d'espèces dont le statut de nidification est probable sur la zone d'étude. Prairies propices aux nourrissages. Présence de haies favorables au nourrissage et à la reproduction. Zones arborées à proximité propice à la reproduction.	MODERE

## 6 - MESURES D'INTEGRATION ECOLOGIQUE

Les mesures d'intégrations écologiques suivantes seront mises en œuvre par le pétitionnaire, pour intégrer les enjeux écologiques dégagés dans le présent rapport :

- > Restauration de haies au centre de la zone actuellement d'habitat prairial et de haie à l'Est de la zone d'étude : Aménagement du parking paysager avec implantation de haies entre les allées et en limites d'aménagement. Les haies seront composées d'essences arborées et arbustives locales (*exemples : Cornouiller sanguin, Sureau, Alisier, Noisetier, Eglantier, Charme commun, Tilleul, etc.*).
  - > Adaptation des périodes de travaux :
    - ✓ Les oiseaux sont particulièrement vulnérables pendant leur période de reproduction où il peut y avoir destruction d'œufs ou de juvéniles non volant, les adultes ayant la capacité de fuir.  
Les travaux de **déboisement des haies et de remaniement de la prairie à l'est du projet (parking)** se dérouleront **en dehors des périodes de reproduction des oiseaux nicheurs** sur le site. La plupart des oiseaux nicheurs au sein des boisements et des prairies se reproduisent sur la période de début avril à mi-août.
    - ✓ Le Hérisson d'Europe est sensible pendant la période d'hivernage (mi-novembre à janvier) et de reproduction (avril à août) où l'espèce n'a pas la capacité de fuir. Les travaux de **déboisement des haies et de remaniement de la prairie à l'est du projet (parking)** se dérouleront **en dehors de ces périodes**.
    - ✓ En synthèse, les travaux de **déboisement des haies et de remaniement de la prairie à l'est du projet (parking)**, seront réalisés entre début septembre à mi-novembre.
- La réalisation de ce calendrier permettra d'éviter les effets défavorables directs (cas de mortalité) sur les oiseaux et le Hérisson d'Europe en évitant les périodes de forte sensibilité printanières et hivernales.
- > Arrachage et évacuation (incinération, enfouissement profond, compostage « industriel » avec phase thermophile maîtrisée) des Plantes exotiques envahissantes présentes dans la zone (principalement la Vergerette annuelle). Un arrachage systématique avant floraison sera prévu dans le cadre des procédures d'entretien de la zone.