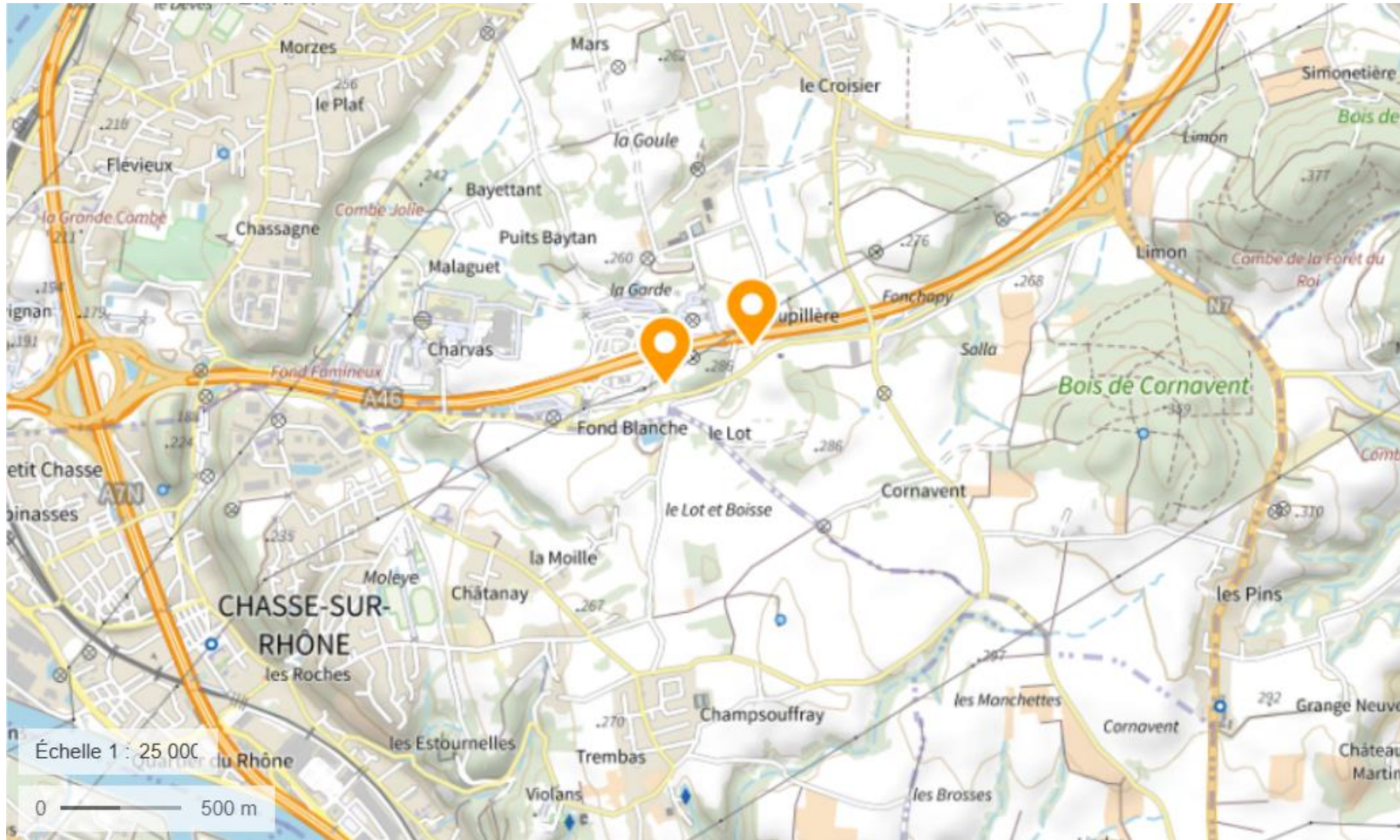


Examen au cas par cas – Projet photovoltaïque au sol de Communay (69)

Annexe 3 – Plan de situation 1/25 000



Source : Géoportail

Annexe 4 – Localisation des prises de vue

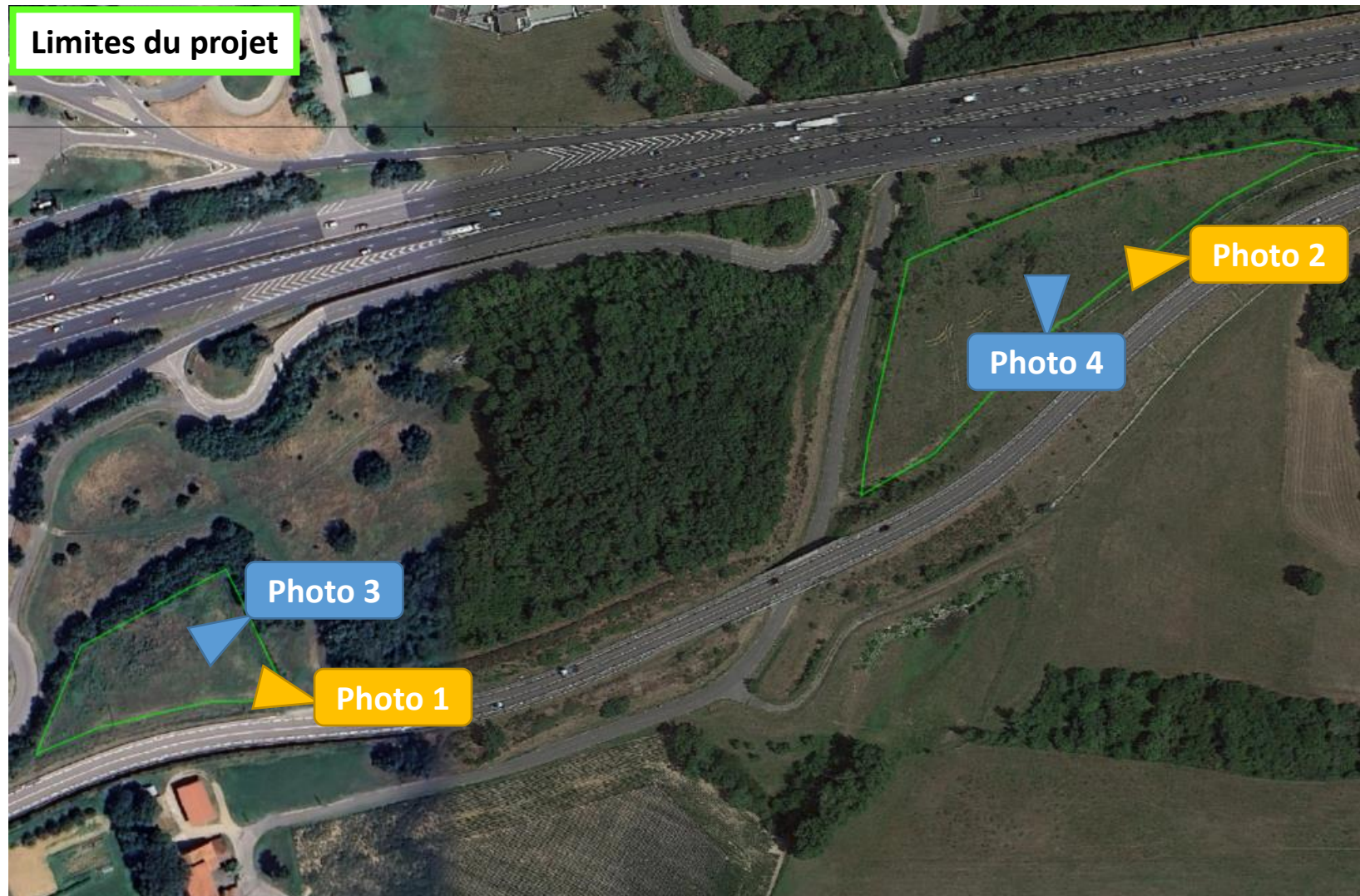


Photo 1

Photo 2

Environnement lointain du projet
Photos prises en avril 2024

Photo 3

Photo 4

Environnement proche du projet
Photos prises en février 2023

Source fond de carte : IGN
Année prise de vue : 2023

Examen au cas par cas – Projet photovoltaïque au sol de Communay (69)

Annexe 4 – Photographies proches et lointaines

Photo 1



Photo 2



Examen au cas par cas – Projet photovoltaïque au sol de Communay (69)

Annexe 4 – Photographies proches et lointaines

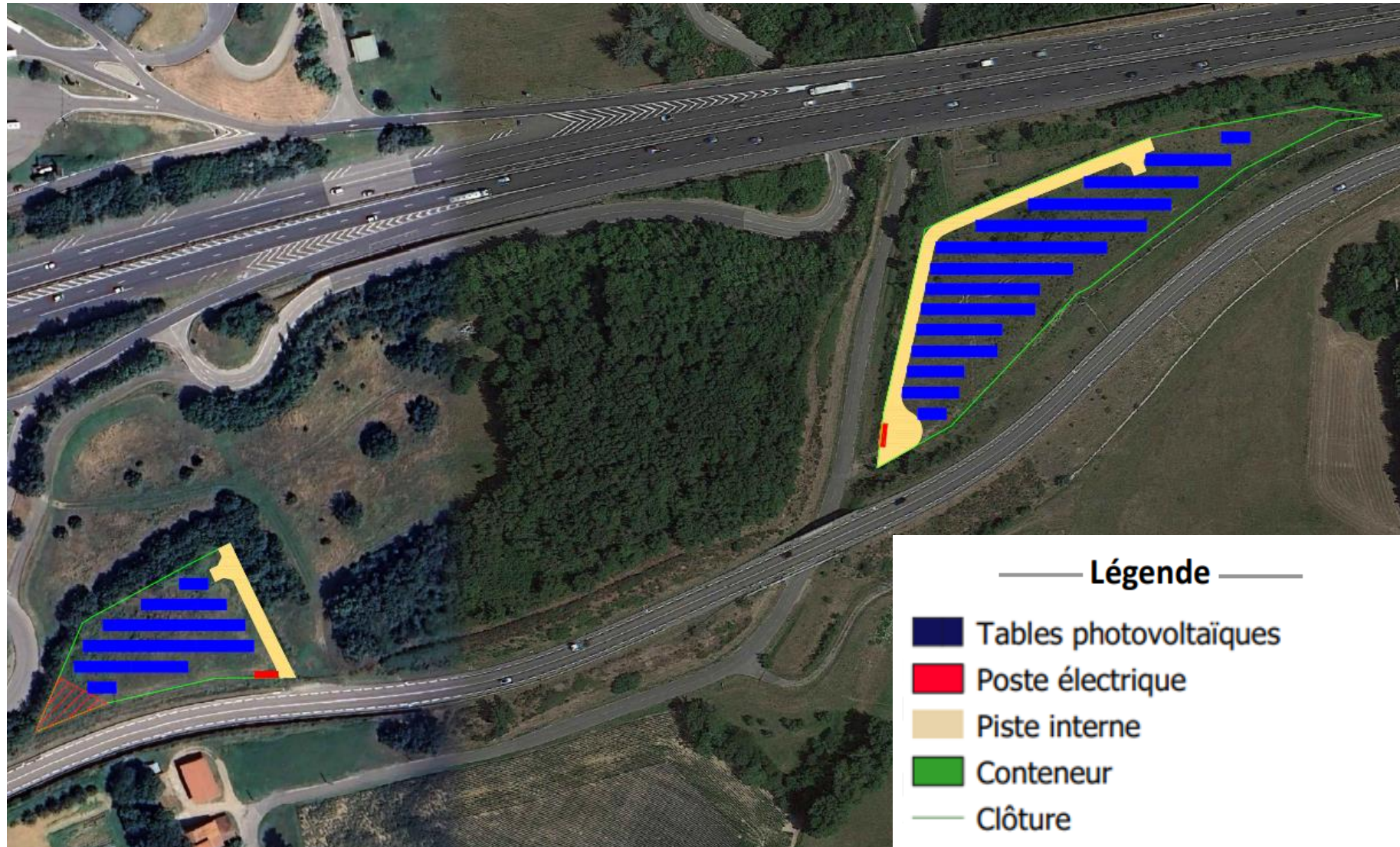
Photo 3



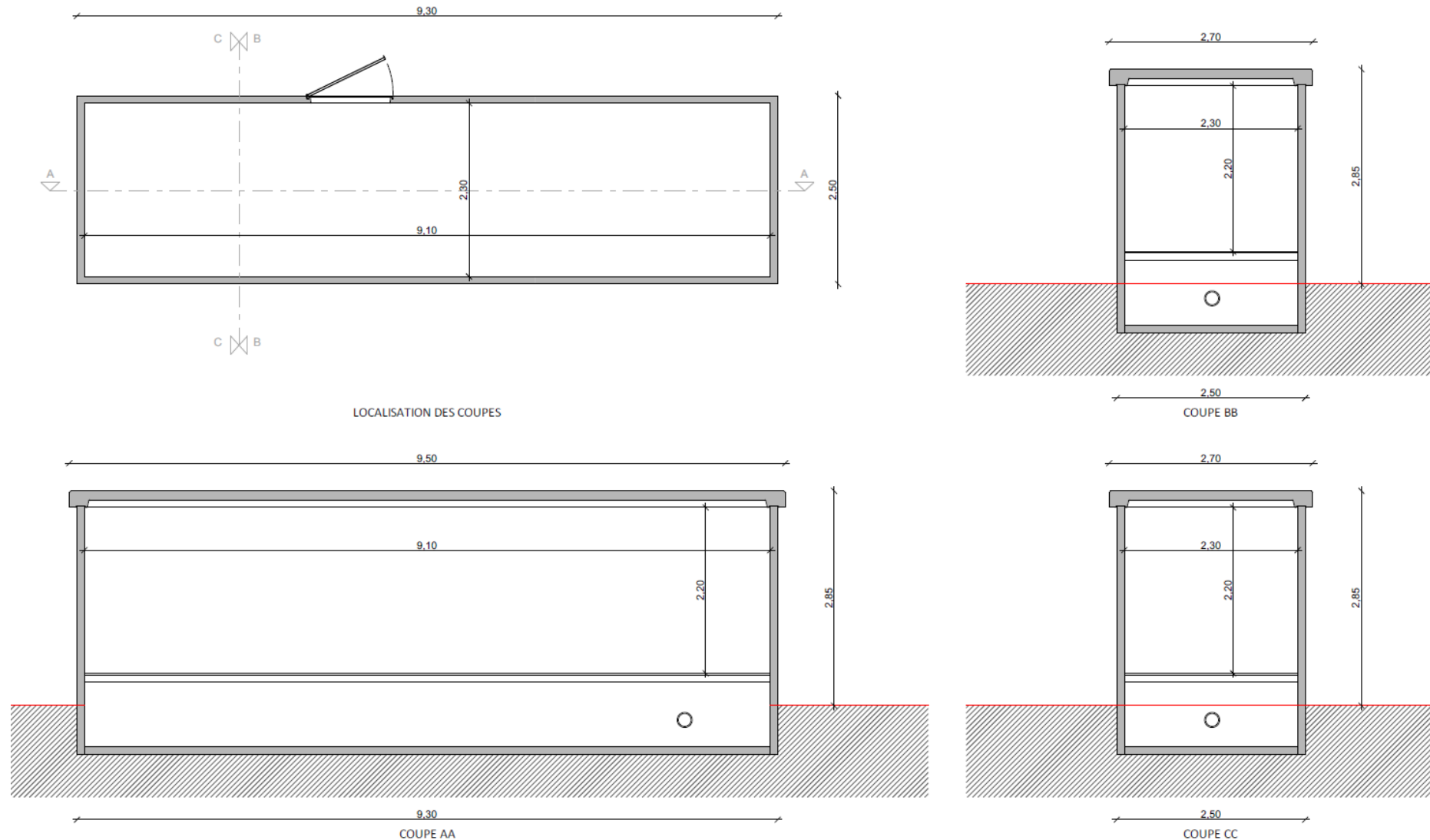
Photo 4



Annexe 5 – Plan de masse

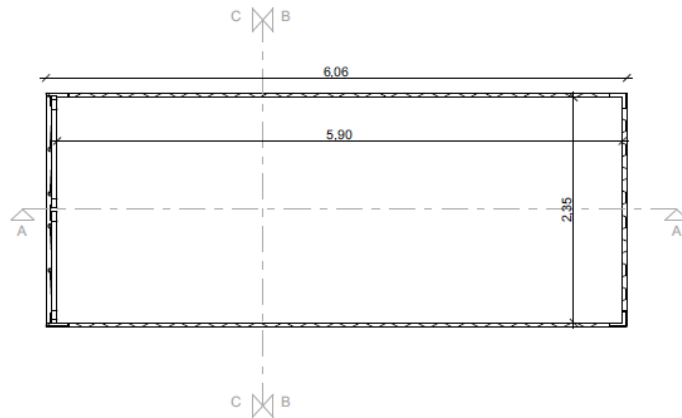


Annexe 5 – Plan du poste technique

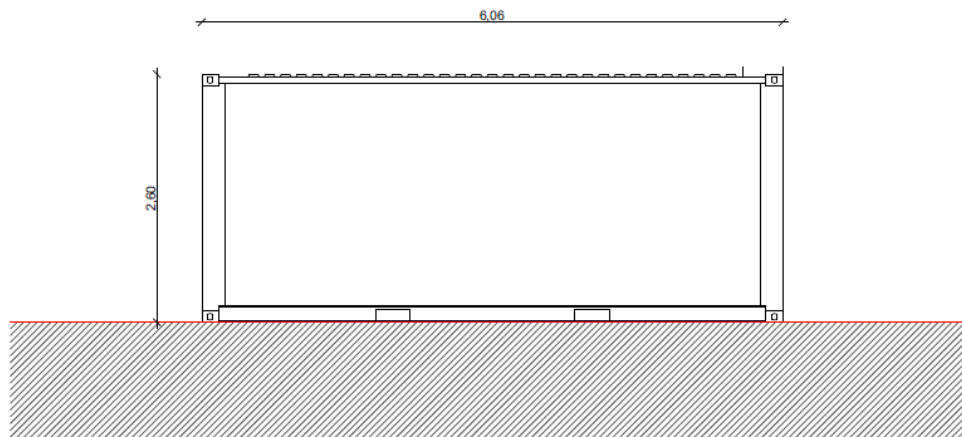


RAL : 7032

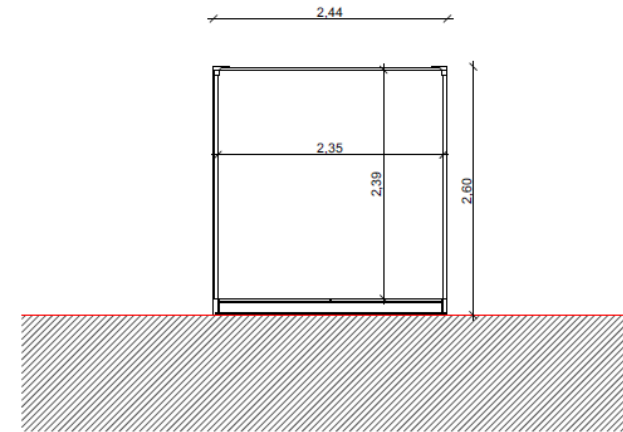
Annexe 5 – Plan du conteneur



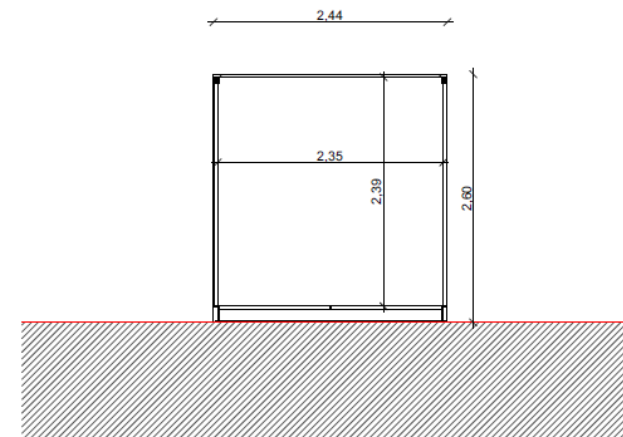
LOCALISATION DES COUPES



COUPE AA



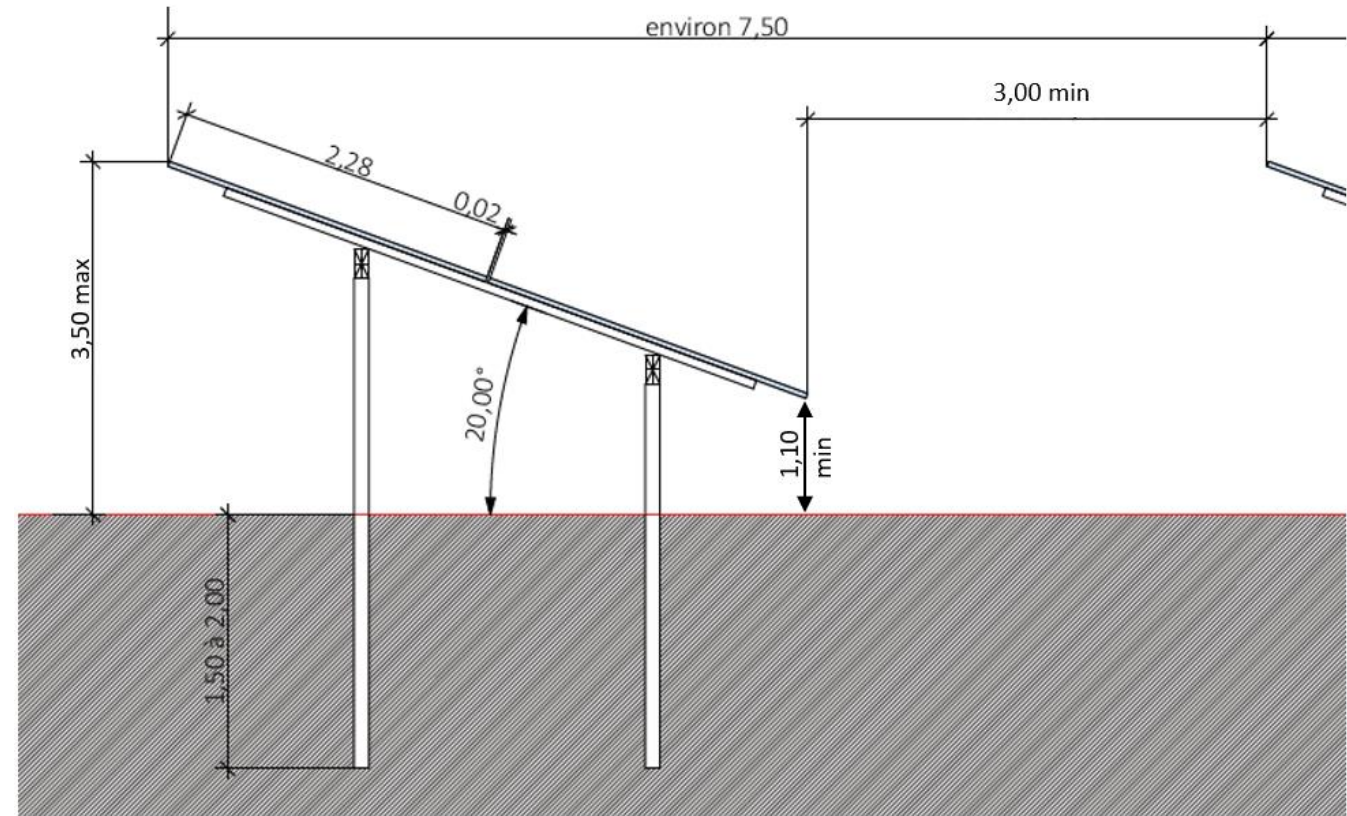
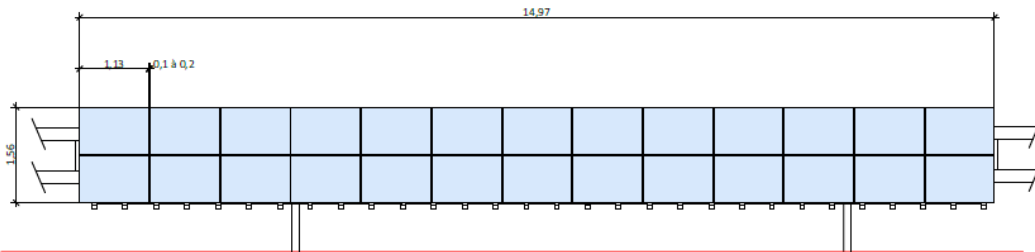
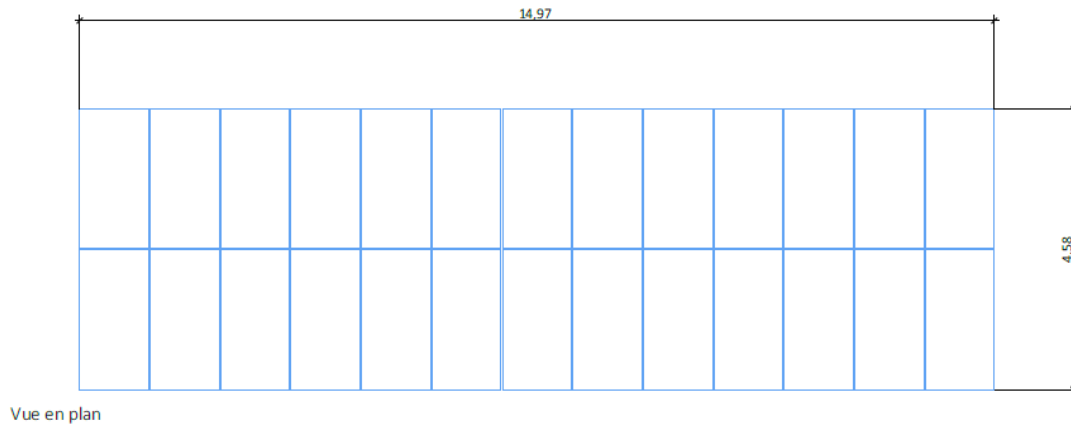
COUPE BB



COUPE CC

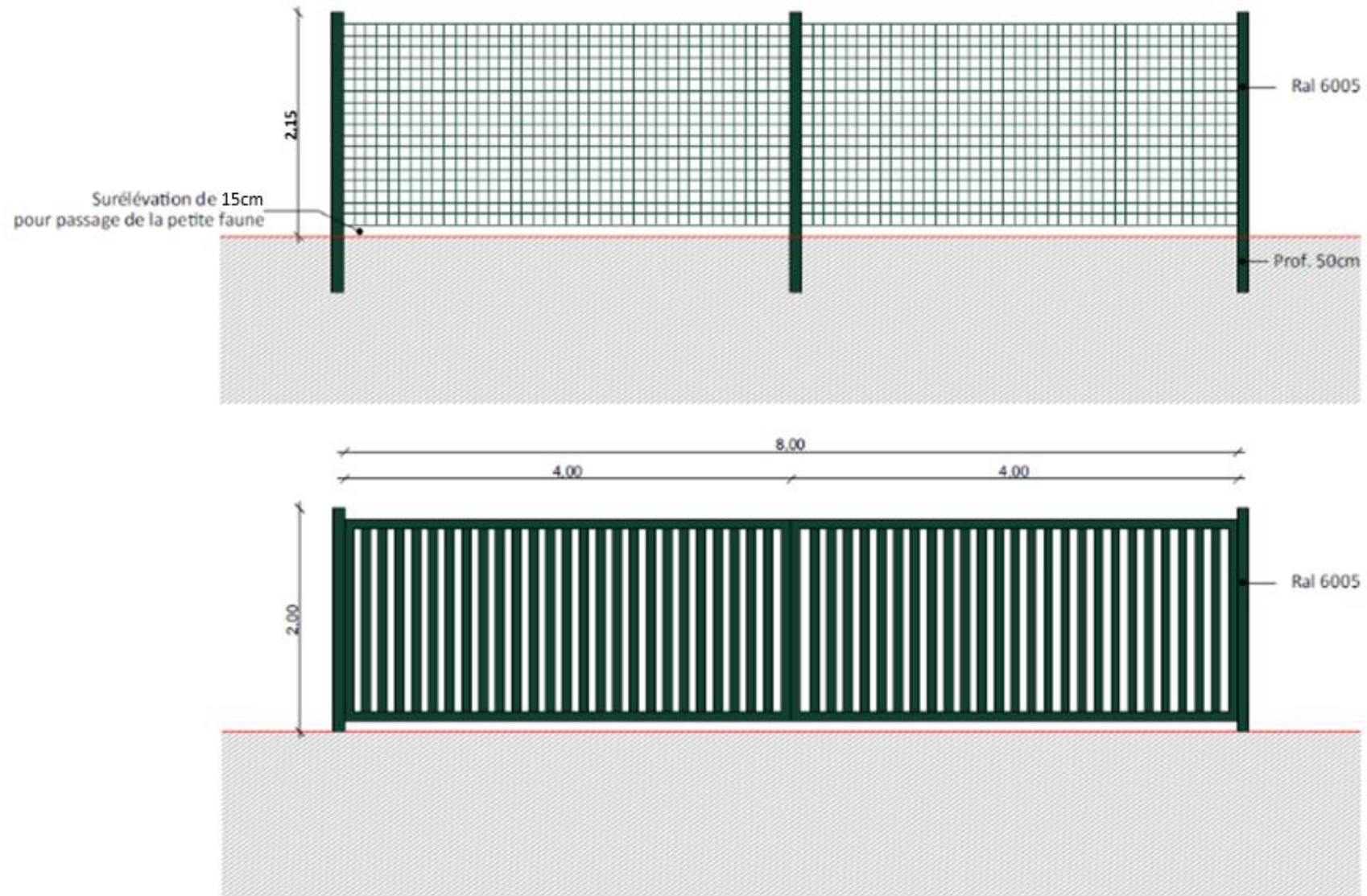
RAL : 7032

Annexe 5 – Plan des tables



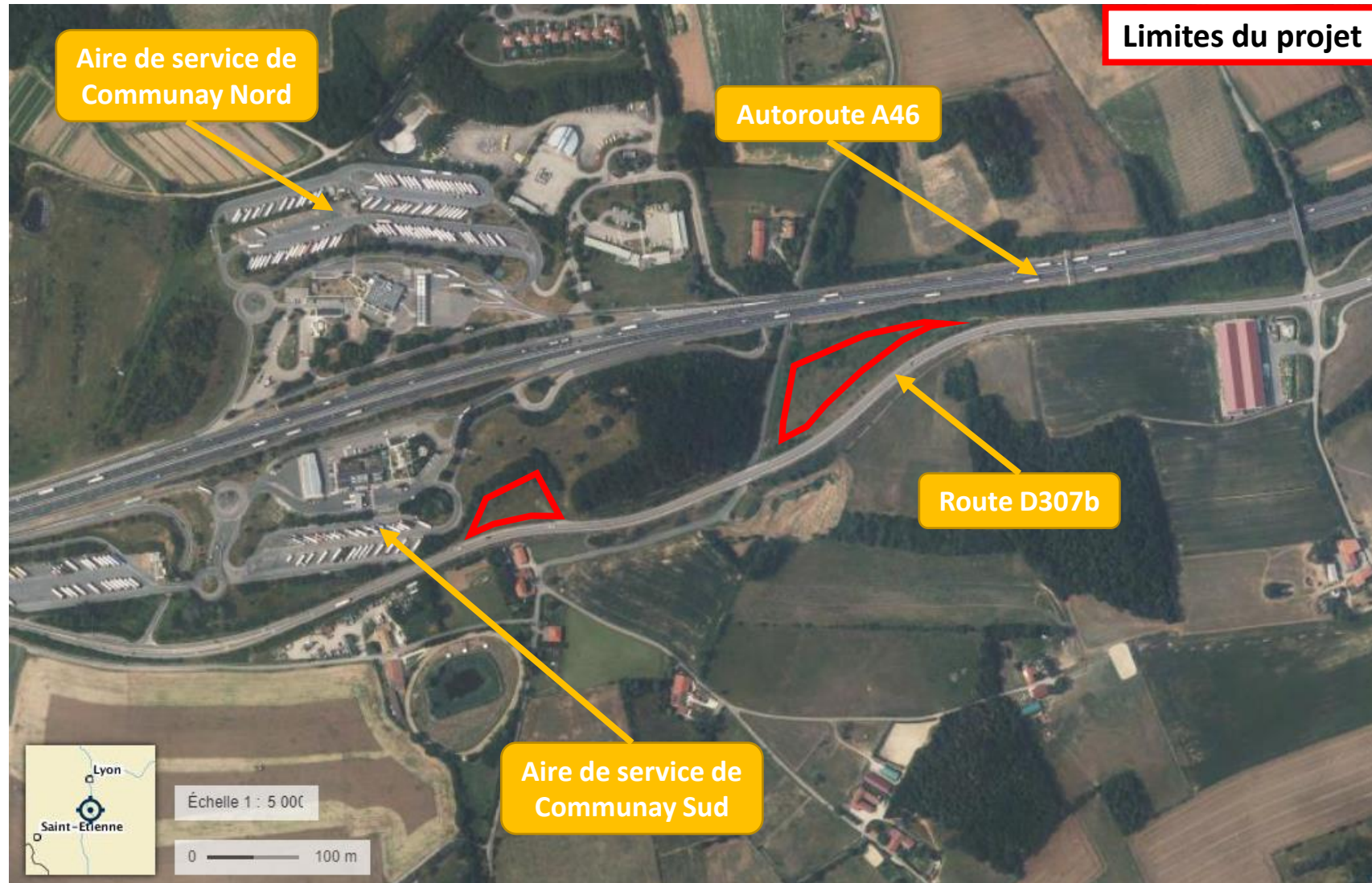
Fondations pieux battus

Annexe 5 – Clôture et portail



RAL : 6005

Annexe 6 – Plan des abords du projet 1/5 000



Source : Géoportail

Annexe 7 – Localisation du projet vis-à-vis des sites Natura 2000



Source : Géoportail

Annexe complémentaire 1 – Imperméabilisation des sols

Le projet, d'une superficie de 1,18 ha, n'imperméabilisera que très peu le sol au vu de ses caractéristiques techniques.

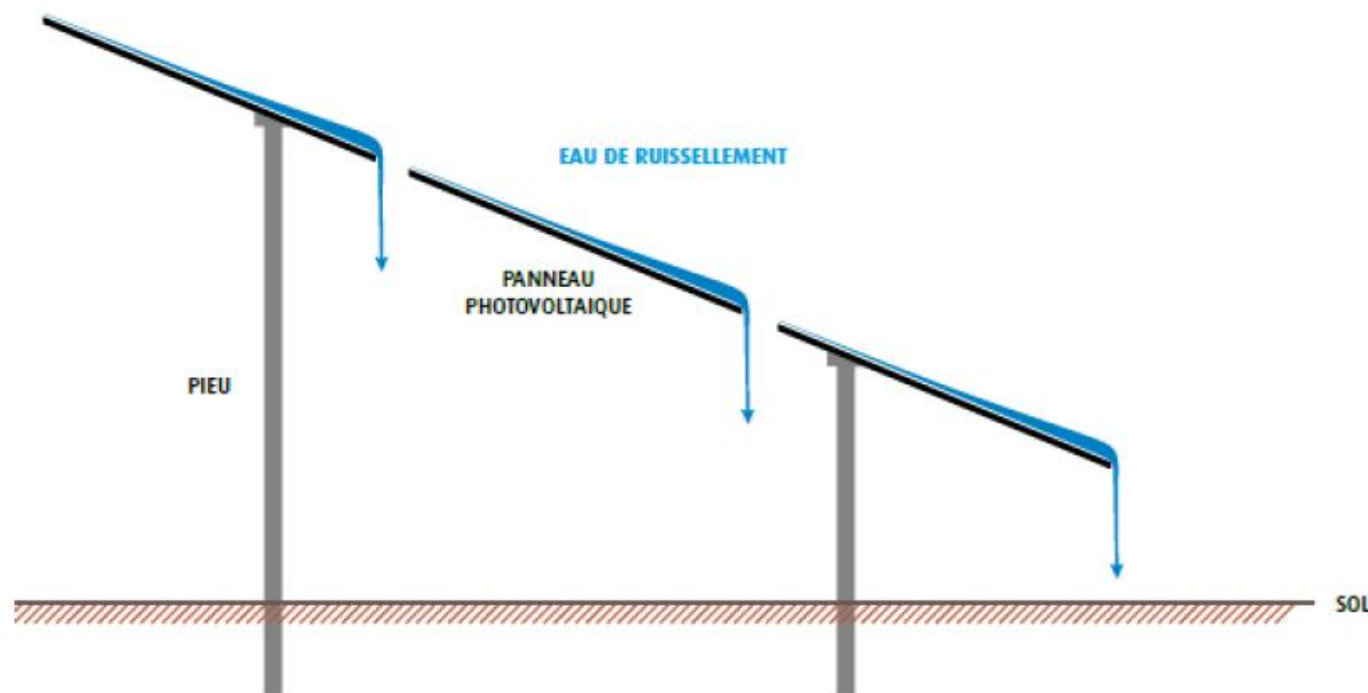
En effet, le site ne fera pas l'objet d'un lourd terrassement au vu de sa relative planéité, ne remettant pas en cause la topographie actuelle.

Aussi, les ancrages des structures métalliques supportant les panneaux seront réalisés prioritairement sans utilisation de béton, via des pieux battus, d'emprise au sol extrêmement faible et n'imperméabilisant pas celui-ci.

Ensuite, les panneaux photovoltaïques, non jointifs entre eux, ne modifieront pas les écoulements des eaux de pluie et ne remettront en cause ni leur ruissellement, ni leur infiltration dans le sol.

Enfin, la piste de circulation interne au parc sera composée de matériaux drainants.

Ainsi, seul le poste technique, d'une surface d'environ 23 m², imperméabilisera le sol par ses fondations en béton.



Annexe complémentaire 2 – Données écologiques / Inventaires réalisés

Un bureau d'études naturalistes indépendant a réalisé **16 passages d'inventaires écologiques sur le site du projet en 2024**, afin d'inventorier les habitats et les espèces présents sur site, et d'en déterminer les enjeux écologiques.

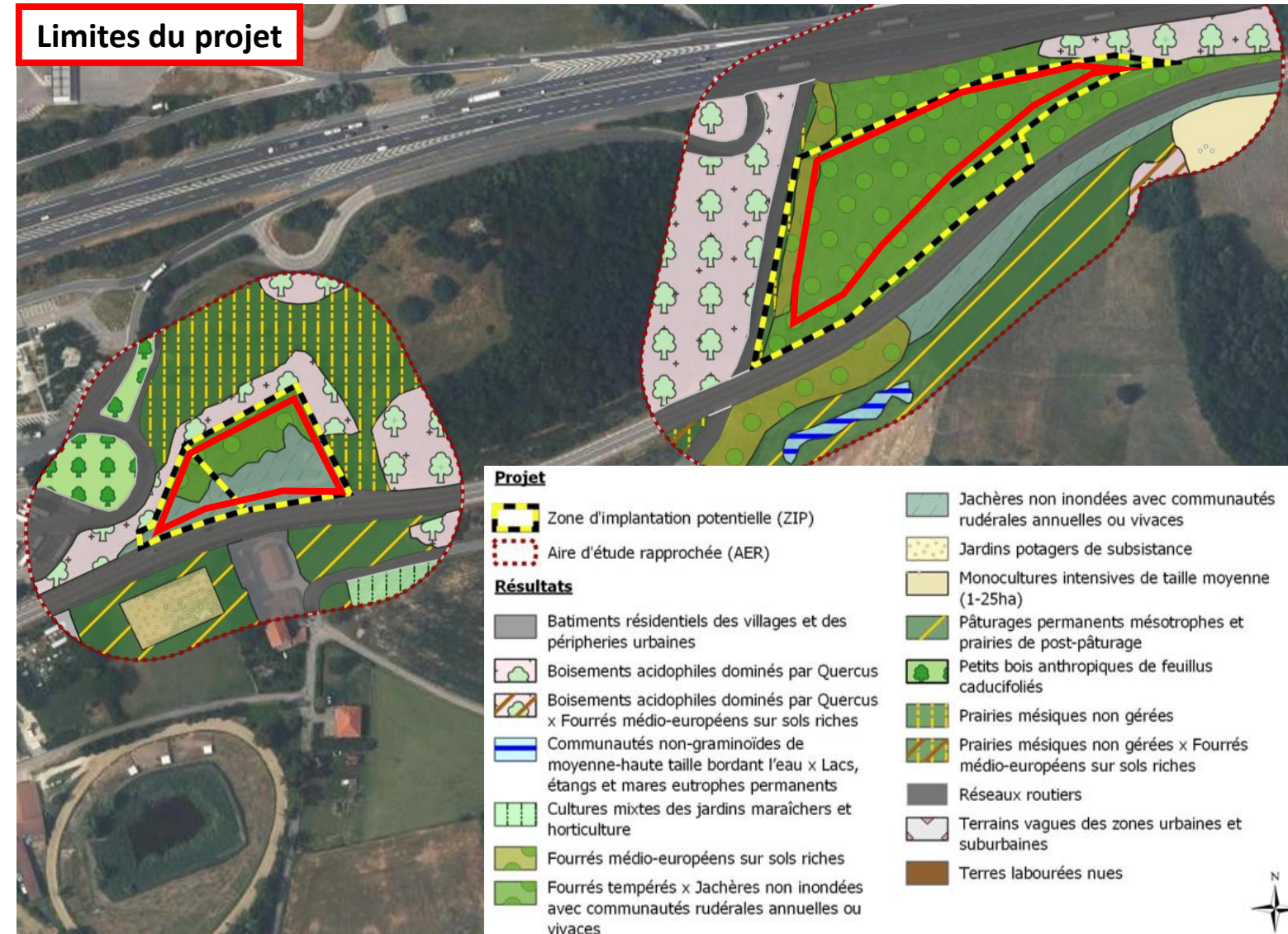
Les résultats de ces inventaires écologiques, qui ont été réalisés sur un cycle biologique complet, sont présentés dans les diapositives suivantes.

Les dates des 16 passages réalisés sur site sont les suivantes :

- 31/01/24
- 27/02/24
- 02/04/24
- 15/04/24
- 16/04/24
- 23/04/24
- 24/04/24
- 22/05/24
- 31/05/24
- 05/06/24
- 17/06/24
- 18/06/24
- 05/07/24
- 19/07/24
- 09/09/24
- 23/09/24

Annexe complémentaire 2 – Données floristiques / Habitats naturels

Limites du projet



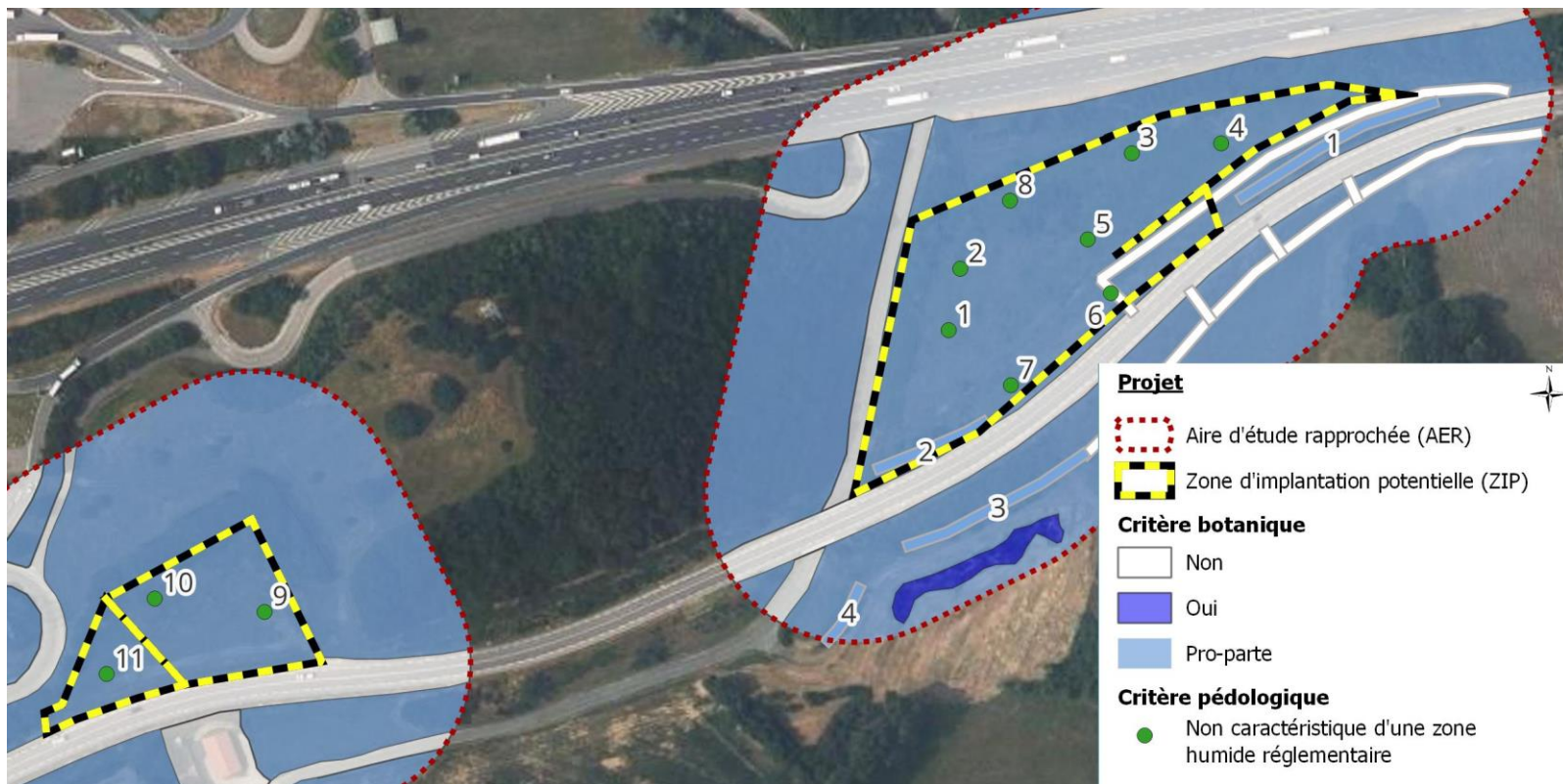
- Le projet, d'une superficie de 1,18 ha, s'implante **en intégralité** au sein d'habitats qui ne présentent **pas de patrimonialité particulière**.

- Il s'agit de :

- « *Fourrés tempérés x Jachères non inondées avec communautés rudérales annuelles ou vivaces* »

- « *Jachères non inondées avec communautés rudérales annuelles ou vivaces* »

Annexe complémentaire 2 – Données écologiques / Zones humides



- **Aucun habitat naturel caractéristique des zones humides n'a été recensé au sein de la ZIP.** En effet, selon le critère botanique, les habitats présents au sein des emprises sont définis comme « *pro-parte* ». Pour confirmer ou non leur caractère humide, 11 sondages pédologiques à la tarière manuelle ont été réalisés. Ces derniers s'étant tous révélés négatifs, aucun habitat de la ZIP n'est ainsi caractéristique de zone humide.
- Toutefois, comme expliqué précédemment, le projet n'imperméabilisera que très peu le sol au vu de ses caractéristiques techniques. En effet, seul le poste technique, d'une superficie d'environ 23 m², imperméabilisera le sol par ses fondations en béton. **Ainsi, le projet n'aura aucune incidence sur les zones humides.**



- Enfin, différents dispositifs seront mis en œuvre en phase chantier afin d'éviter tout risque de pollution des sols et des eaux, que ce soit sur site ou dans le réseau hydrographique (Cf. mesure environnementale M8), mesure primordiale pour préserver la qualité des eaux et des zones humides.

Annexe complémentaire 2 – Données floristiques / Flore patrimoniale

Limites du projet

- Une espèce floristique patrimoniale a été recensée au sein de la ZIP Ouest au cours des différents inventaires botaniques réalisés. Il s'agit de *Delphinium consolida*, une espèce messicole dont 7 individus, répartis en 2 stations, sont présents au Sud-Est des emprises de cet îlot du projet.
- Ce secteur correspondant à la zone d'accès au site depuis la RD307b, il n'est pas possible d'éviter ces stations dans le cadre de l'implantation du projet. Toutefois, celui-ci n'aura **qu'une incidence limitée sur cette espèce**. Voir diapositive suivante.

Projet

-  Zone d'implantation potentielle (ZIP)
-  Aire d'étude rapprochée (AER)

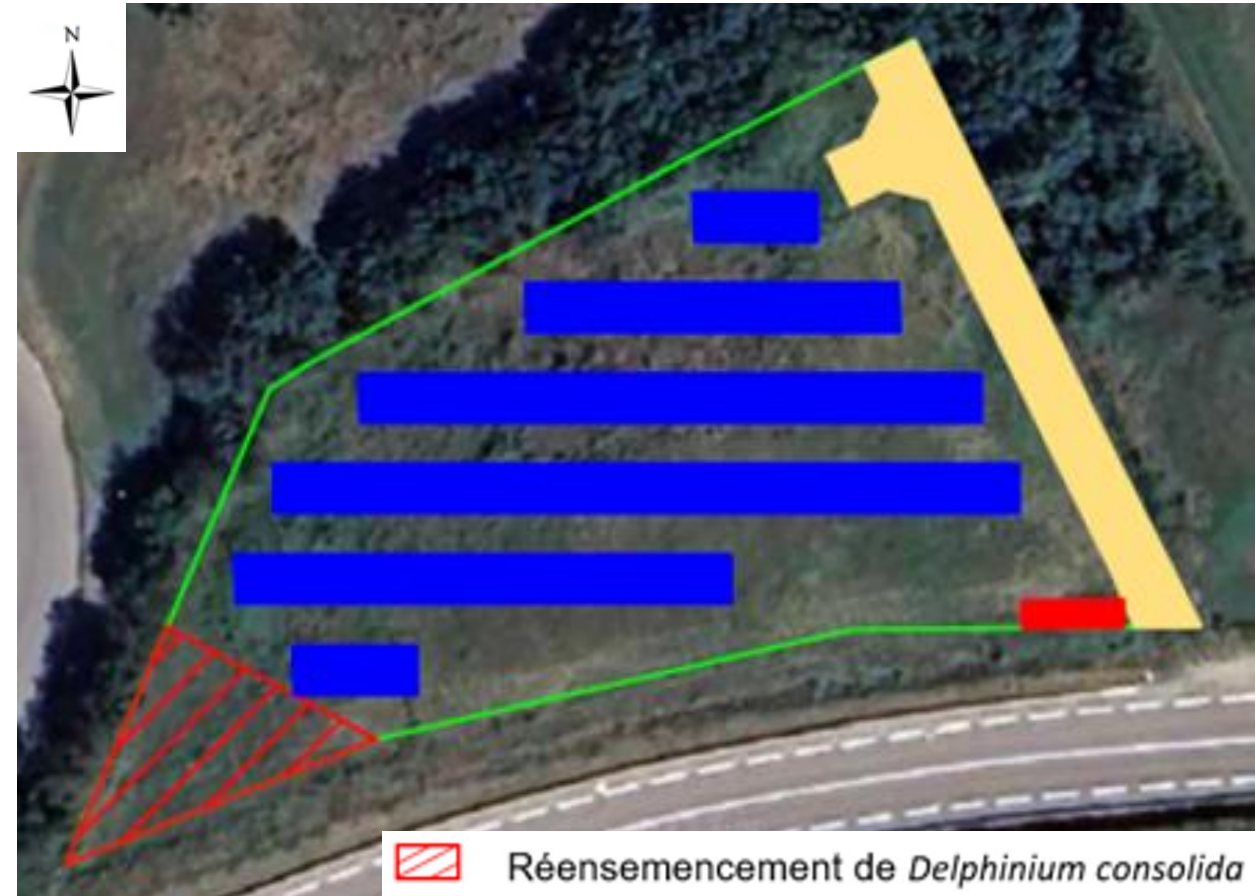
Flore Patrimoniale

-  *Delphinium consolida*



Annexe complémentaire 2 – Données floristiques / Flore patrimoniale

- En effet, *Delphinium consolida* étant une espèce annuelle (seules les graines produites en année n subsistent au sol jusqu'à l'année n+1, les individus disparaissant intégralement), un réensemencement de ses graines est tout à fait possible.
- Ainsi, un secteur de 250 m² dans la pointe Sud-Ouest de cet îlot sera intégralement évité par les emprises du projet, et balisé durant toute la durée d'exploitation de la centrale. A l'automne, juste avant le début du chantier et la dissémination naturelle des graines par les individus présents, celles-ci seront récupérées par un botaniste directement sur les plants, puis disséminées dans le secteur évité.
- Ce dernier se compose exactement du même habitat que celui comprenant les 2 stations actuelles (*Jachères non inondées avec communautés rudérales annuelles ou vivaces*) et s'avère donc particulièrement favorable à l'opération. Cette zone fera ensuite l'objet d'une fauche annuelle tardive durant toute la durée d'exploitation de la centrale, afin de simuler la perturbation naturelle favorable à *Delphinium consolida* (et plus généralement aux espèces messicoles), ceci stimulant la dissémination des graines (Cf. mesure environnementale M1).
- A noter que la réussite de l'opération sera contrôlée lors du suivi écologique de la centrale en phase exploitation (Cf. mesure environnementale M13), et que celle-ci pourra parfaitement être renouvelée si nécessaire.



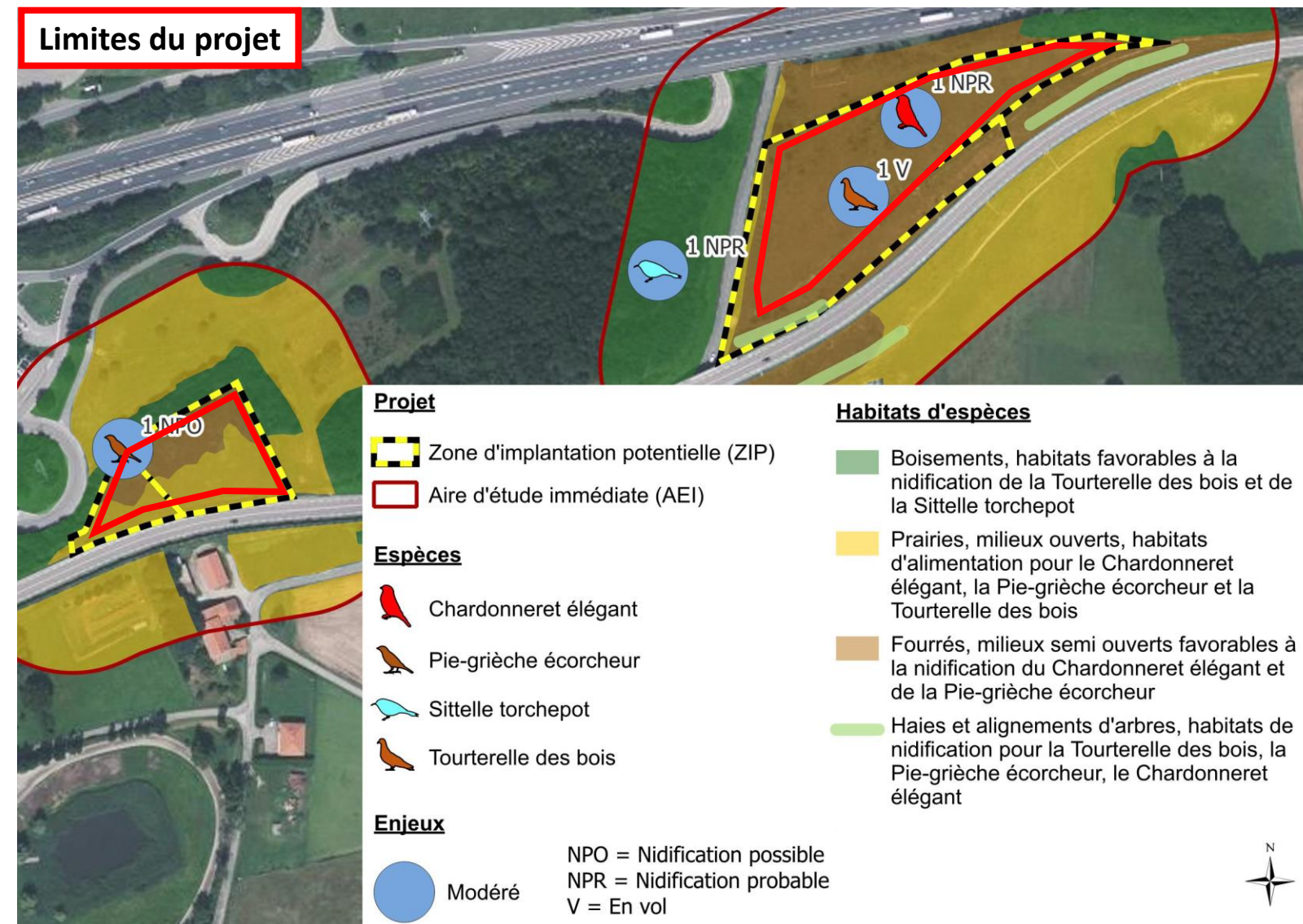
Annexe complémentaire 2 – Données floristiques / Flore invasive



- Au regard du passé anthropique du site (délaisse routier), celui-ci est particulièrement concerné par la problématique des Espèces Exotiques Envahissantes. En effet, la ZIP comprend 10 EEE différentes, dont certaines stations surfaciques, ce qui représente une diversité importante au vu de sa superficie réduite.
- Dans le cadre du projet, l'engagement est pris de traiter efficacement ces foyers d'EEE, que ce soit en phase chantier ou en phase exploitation (Cf. mesure environnementale M10).

Annexe complémentaire 2 – Données faunistiques / Avifaune

Limites du projet

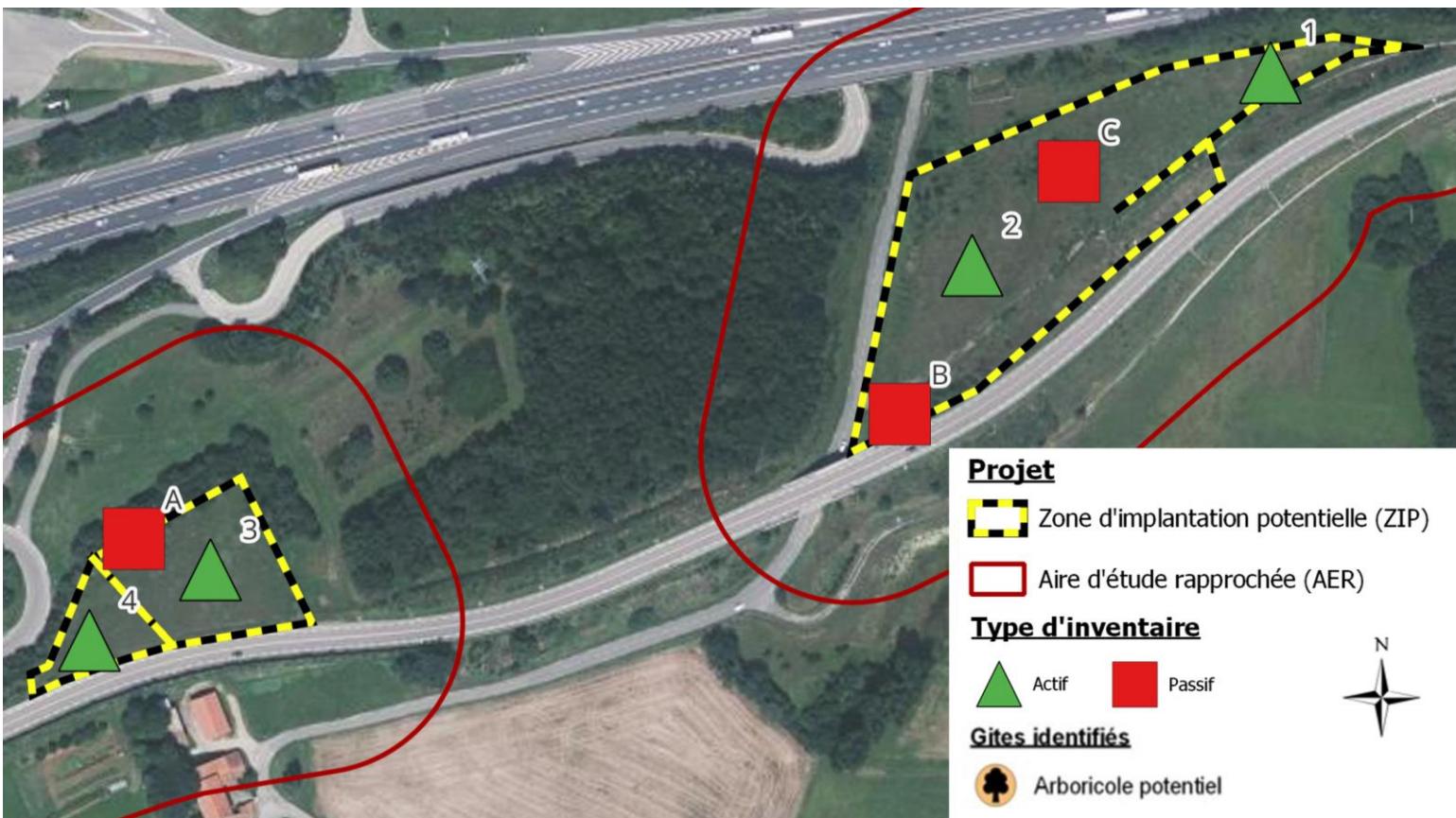


- Au cours des différentes prospections, 5 espèces avifaunistiques patrimoniales ont été observées au sein de la ZIP ou à proximité :
 - le Chardonneret élégant
 - la Pie-grièche écorcheur
 - la Sittelle torchepot
 - la Tourterelle des bois
 - le Milan noir (non visible sur la carte ci-contre)

Annexe complémentaire 2 – Données faunistiques / Avifaune

- La Sittelle torchepot a été contactée en dehors de la ZIP, au sein du boisement entre les deux îlots du projet, tandis que la Tourterelle des bois a été observée en simple survol de l'îlot Est. Exceptée une partie de l'îlot Ouest pour chasser (également évoquée ci-dessous pour le Milan noir), les emprises du projet présentent un intérêt limité pour ces deux espèces. Les milieux les plus favorables pour celles-ci à l'échelle locale sont les secteurs boisés leur permettant de nicher, tous hors de la ZIP, et les milieux les plus ouverts de l'AER où elles s'alimentent. L'ouverture des milieux liée à l'implantation de la centrale pourrait potentiellement permettre à ces espèces de chasser au sein des emprises, sans que le projet n'impacte leurs milieux de nidification, aucun linéaire arboré n'étant supprimé.
- Concernant le Milan noir, observé en survol du site uniquement (8 individus au total), ce dernier pourrait lui aussi potentiellement nicher au sein des boisements présents aux alentours, exclusivement en dehors de la ZIP. En ce qui concerne la fonctionnalité des emprises du projet, seule la moitié Sud de l'îlot Ouest, secteur le plus ouvert de la ZIP, est notée comme potentiellement favorable à la chasse du Milan noir, les habitats restants n'étant pas intéressants pour l'espèce. Cette zone favorable à l'alimentation ne représentant qu'environ 1 800 m², l'attractivité globale des emprises du projet pour le Milan noir est limitée.
- Pour ce qui est des passereaux des milieux semi-ouverts observés au sein de la ZIP, à savoir le Chardonneret élégant et la Pie-grièche écorcheur, les emprises du projet sont notées comme favorables à leur reproduction, toutefois aucune nidification certaine n'a été observée. L'ouverture des milieux au sein des emprises du projet, couplée au maintien de secteurs arbustifs et arborés autour, conduira à la conservation d'une mosaïque d'habitats favorable à ces espèces. En effet, à l'échelle de la ZIP, les prairies herbacées présentes au sein de la centrale permettront à ces espèces de chasser, tandis que les zones arbustives et arborées autour leur permettront de nicher.
- A noter qu'aucune observation de l'avifaune nocturne particulière n'a été relevée lors des inventaires dédiés. Bien qu'il soit compris dans un vaste secteur d'importance pour la migration de l'avifaune (le fleuve Rhône et sa vallée), le site ne présente pas d'intérêt notable pour l'avifaune migratrice. A noter que le calendrier écologique de chantier (Cf. mesure environnementale M3), permettra de limiter le dérangement en phase chantier des différentes espèces potentiellement nicheuses dans les environs du site. De plus, aucun dérangement ne sera induit sur celles-ci en phase exploitation du projet.

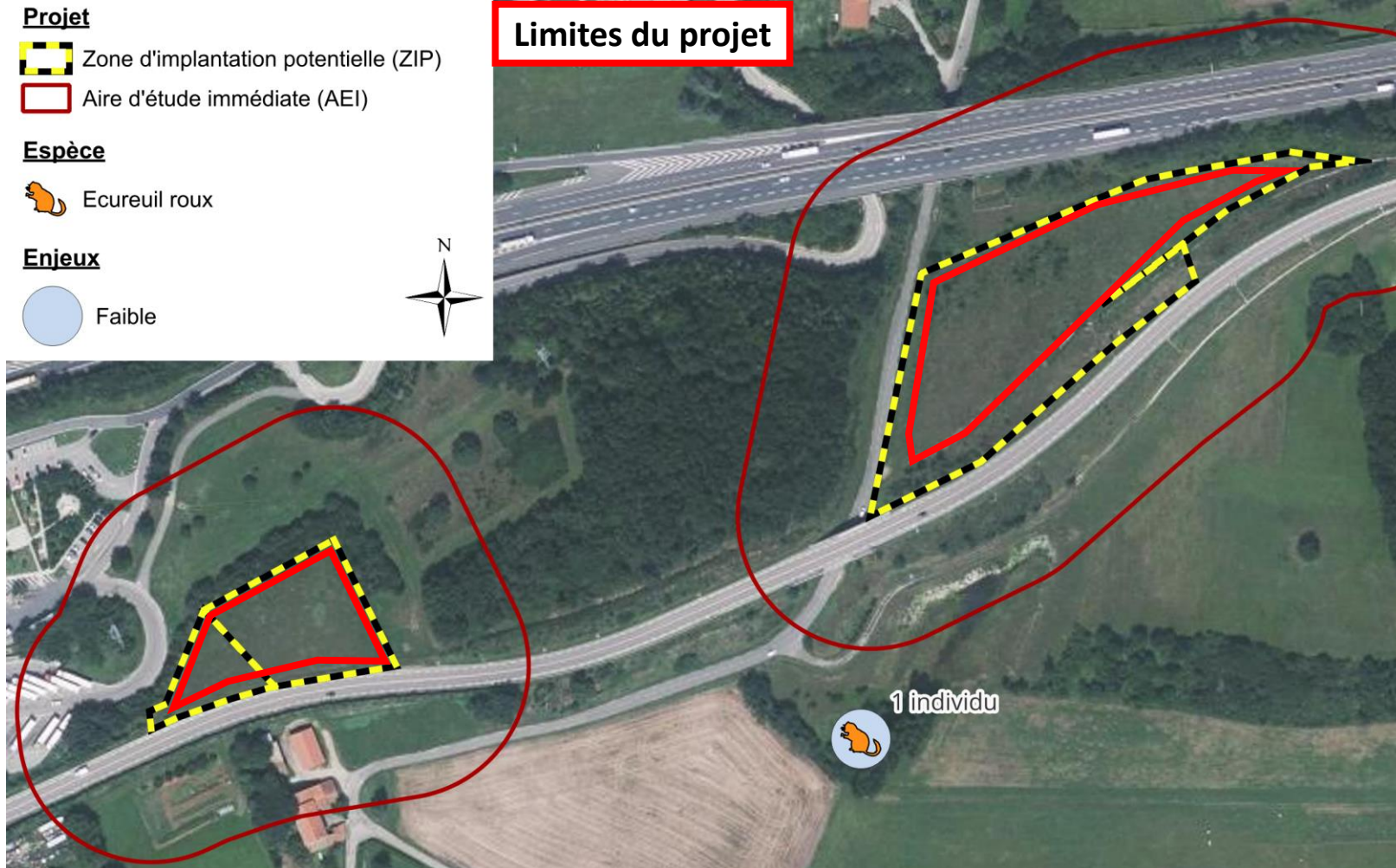
Annexe complémentaire 2 – Données faunistiques / Chiroptères



- Aucun gîte arboricole potentiel favorable aux chiroptères n'a été recensé au sein des emprises du projet ou de la ZIP. De tels gîtes sont toutefois potentiellement présents dans les secteurs boisés à proximité du site.
- Ainsi, pour ce qui est de la fonctionnalité de la zone d'implantation du projet, l'intérêt pour les chiroptères concerne donc exclusivement l'activité de chasse.
- Les milieux les plus intéressants pour les chiroptères à l'échelle locale, que ce soit en termes de gîte, de transit et de chasse, sont les secteurs arborés environnants, et notamment les effets de lisières qui leurs sont associés. L'ensemble des linéaires de haies (arbustives ou boisées) présents au sein ou en limite de ZIP se situent intégralement en dehors des emprises du projet.

- Ainsi, la conservation de ces linéaires, couplé au maintien de secteurs ouverts au sein de la centrale, via le réensemencement des secteurs remaniés avec des herbacées locales et leur entretien par fauche mécanique tardive en phase exploitation (Cf. mesures environnementales M9 et M11), permettra de conserver une diversité d'habitats favorable aux chiroptères, et ainsi les potentialités de chasse sur site pour ce cortège.

Annexe complémentaire 2 – Données faunistiques / Mammifères

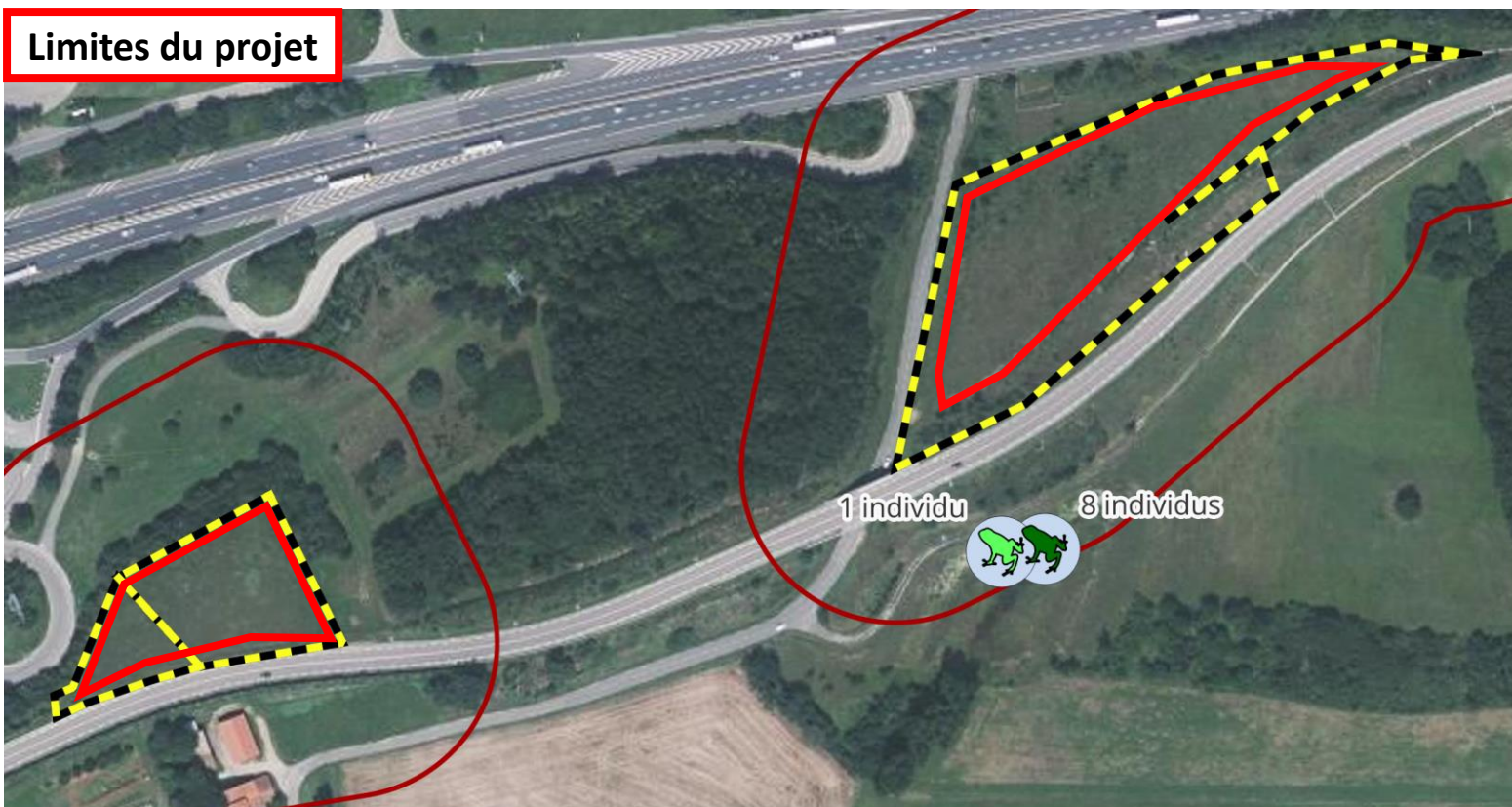


- Aucune espèce de mammifères hors chiroptères n'a été observée au sein des emprises du projet, de la ZIP, ou de l'AER. Toutefois, un individu d'Écureuil roux a été identifié au sein d'un secteur boisé, à plus de 150 mètres du site. Cependant, en l'absence de secteurs boisés, la ZIP ne présente pas d'intérêt pour cette espèce.
- Les emprises du projet sont globalement assez peu attractives pour ce cortège, au vu de l'homogénéité des habitats présents et de l'absence de zones arborées.
- Il convient de rappeler que la surélévation de 15 cm par rapport au sol des clôtures entourant la centrale et le réensemencement des secteurs remaniés avec des herbacées locales (Cf. mesures environnementales M5 et M9) permettront de maintenir l'accès et la relative attractivité du site pour la chasse de ce cortège.

Annexe complémentaire 2 – Données faunistiques / Entomofaune


- Au cours des différents inventaires, aucune espèce patrimoniale de l'entomofaune n'a été observée au sein de la ZIP. La zone d'étude reste tout de même favorable à une diversité d'insectes communs au vu des habitats présents. Les emprises du projet ne représentent toutefois pas des secteurs particulièrement intéressants pour ce cortège.
- Toutefois, le maintien de secteurs ouverts au sein de la centrale via le réensemencement des secteurs remaniés avec des herbacées locales et leur entretien par fauche mécanique tardive en phase exploitation, couplé au calendrier écologique de chantier (Cf. mesures environnementales M3, M9 et M11), permettra d'éviter la destruction d'individus et de conserver les potentialités d'accueil pour ce cortège.
- A noter que différents dispositifs seront mis en œuvre en phase chantier afin d'éviter tout risque de pollution dans le réseau hydrographique (Cf. mesure environnementale M8), mesure primordiale notamment pour les odonates, espèces particulièrement sensibles à ce risque.

Annexe complémentaire 2 – Données faunistiques / Amphibiens



Projet

 Zone d'implantation potentielle (ZIP)

 Aire d'étude rapprochée (AER)

Espèces



Grenouille rieuse



Grenouille "verte" indéterminée

Enjeux

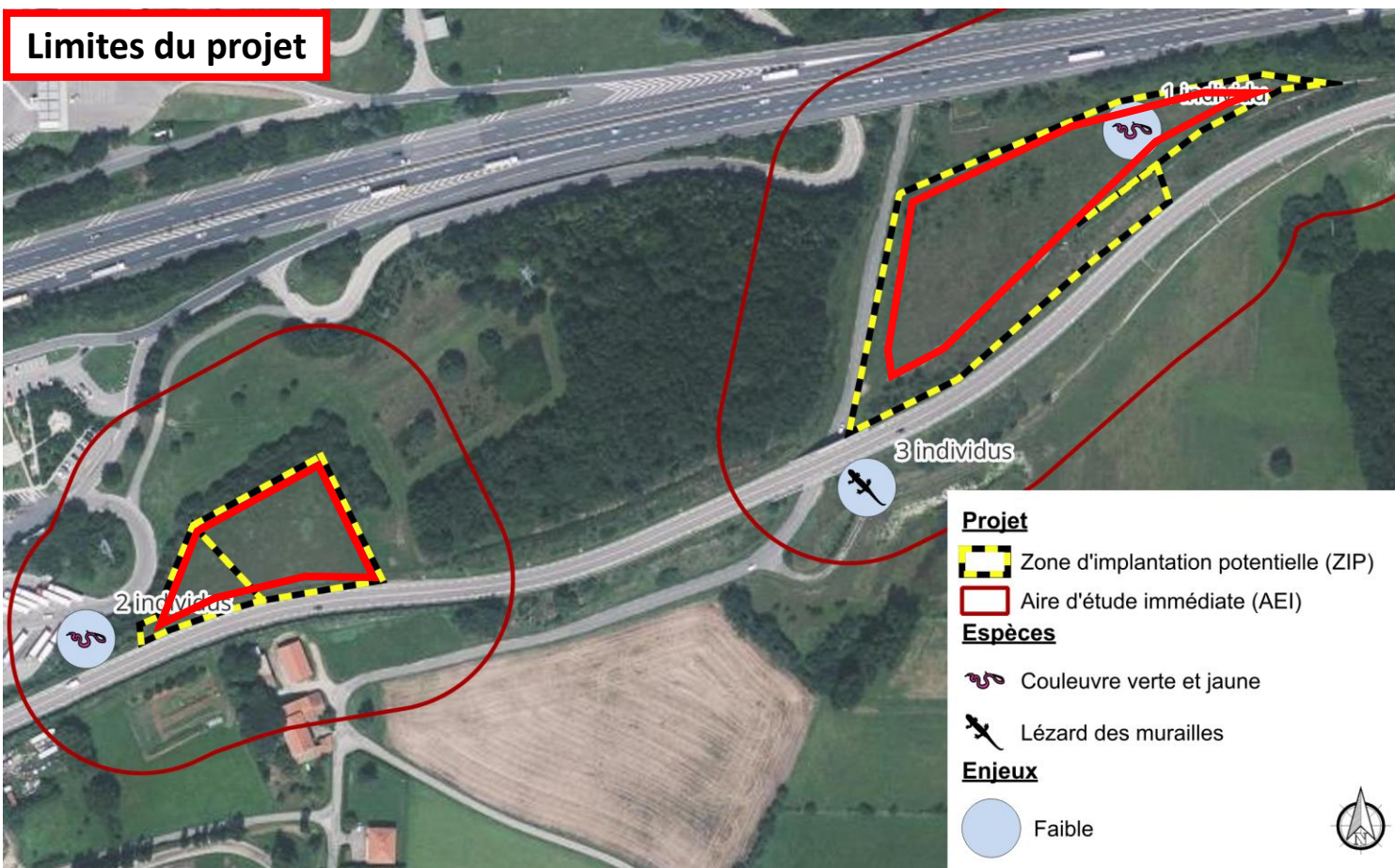


Faible



- Aucune espèce d'amphibiens n'a été observée au sein des emprises du projet ou de la ZIP. En revanche, deux espèces d'amphibiens ont été identifiées en limite de l'aire d'étude rapprochée, au niveau d'un point d'eau de l'autre côté de la RD307b. Il s'agit de la Grenouille rieuse et de la Grenouille verte indéterminée. Ce secteur ne sera en aucun cas impacté par le projet.
- Ainsi, la zone d'implantation du projet ne présente pas d'intérêt particulier pour ce cortège, notamment du fait de l'absence de milieux aquatiques ou de secteurs favorables à l'hibernation.
- A noter que différents dispositifs seront mis en œuvre en phase chantier afin d'éviter tout risque de pollution des sols et des eaux (Cf. mesure environnementale M8), mesure primordiale pour le maintien de la qualité des milieux aquatiques, et ainsi pour ce cortège, particulièrement sensible à ce risque.

Annexe complémentaire 2 – Données faunistiques / Reptiles



- Une espèce de reptiles a été observée au sein des emprises du projet, la Couleuvre verte et jaune, tandis qu'une seconde espèce, le Lézard des murailles, a été identifiée à proximité de la ZIP.
- Les emprises du projet présentent une attractivité et un intérêt assez limités pour ce cortège, notamment du fait de l'homogénéité et de la nature des habitats présents.
- Toutefois, le maintien d'espaces ouverts au sein de la centrale, couplé à la présence de milieux plus fermés aux alentours, représente une mosaïque d'habitats qui restera favorable aux espèces de reptiles ubiquistes.
- A noter que le calendrier écologique de chantier et la limitation de la vitesse de circulation des engins (Cf. mesures environnementales M3 et M7), permettront de réduire significativement le risque de destruction d'individus en phase chantier par écrasement.

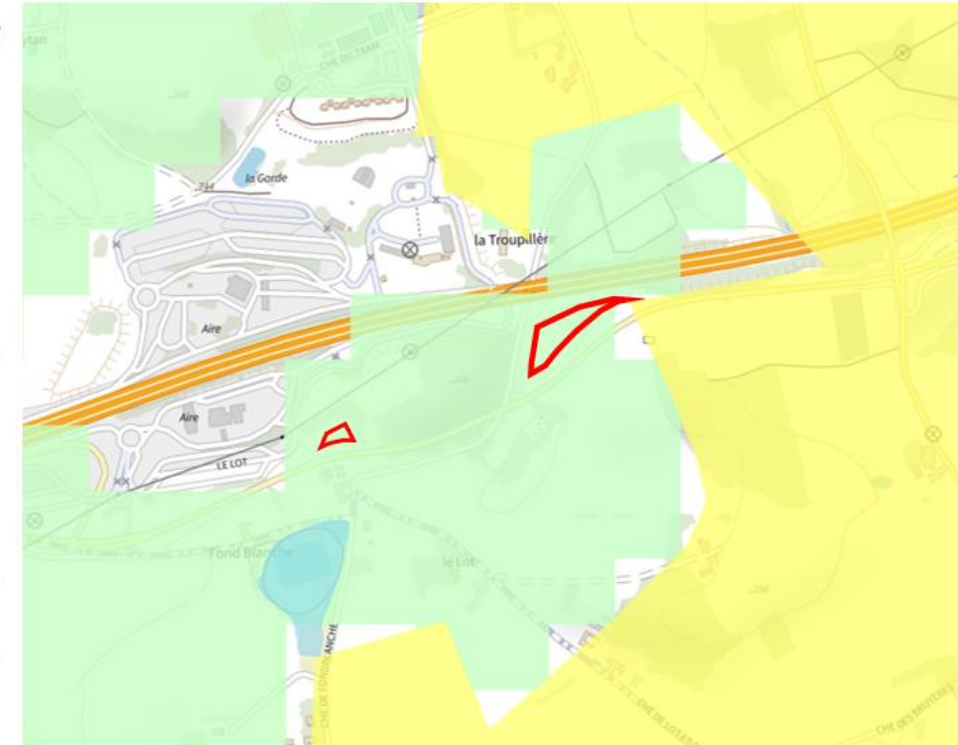
Annexe complémentaire 3 – Compatibilité SRADDET AURA

- **Extrait de la règle n° 29 du SRADDET AURA : Développement des ENR**

« Préserver la trame verte et bleue et intégrer ses enjeux dans l'urbanisme, les projets d'aménagement, les pratiques agricoles et forestières. »

- Selon le SRADDET AURA, le projet s'implante dans un « Espace perméable relai surfacique » de la Trame Verte et Bleue. Le projet n'aura toutefois aucune incidence sur cette dernière, au vu de sa nature, de sa localisation et des mesures environnementales qui lui sont associées.
- En effet, via les différentes mesures environnementales et notamment la surélévation de la clôture de 15 cm par rapport au sol pour rendre le parc perméable à la petite faune (Cf. mesure environnementale M5), le site conservera sa fonction d'espace perméable relai pour la Trame Verte et Bleue, le projet ne présentant ainsi pas d'incidences sur celle-ci.
- Enfin, la parcelle étudiée ne présente ni usage agricole, ni usage pour l'exploitation forestière.

- ✓ Trames vertes et bleues SRADDET Avril 2020
- ✓ Corridors écologiques linéaires
- ✓ Corridors écologiques surfaciques
- ✓ Réservoirs de biodiversité - Trames
- ✓ Cours d'eau de la trame bleue
- ✓ Lacs naturels et espaces surfaciques
- ✓ Zones humides régionales issues
- ✓ Espaces perméables relais linéaires
- ✓ Espaces perméables relais surfaciques
- ✓ Grands espaces agricoles surfaciques



Extrait de la Trame Verte et Bleue du SRADDET AURA @ DREAL AURA

Annexe complémentaire 3 – Compatibilité SRADDET AURA

- **Extrait de la règle n° 29 du SRADDET AURA : Développement des ENR**

« Augmenter de 54 % la production d'énergies renouvelables (électriques et thermiques) en accompagnant les projets de production d'énergies renouvelables et en s'appuyant sur les potentiels de chaque territoire. »

- Le projet photovoltaïque permettrait la production d'environ 1 085 MWh par an d'électricité d'origine renouvelable, soit la consommation électrique moyenne annuelle d'environ 450 personnes. Cela correspond à environ 10 % de la population de la commune de Communay.

« Cette règle affirme la nécessité de mieux prendre en compte l'impact paysager et environnemental de ces installations, en donnant la primauté à la préservation des paysages et de la biodiversité. »

- La taille réduite du projet (1,18 ha) ainsi que son enclavement par des réseaux routiers, depuis lesquels l'îlot Est se trouve en contrebas, ainsi que la conservation des masques végétaux existants sur différentes portions autour des emprises, limitent l'impact visuel. Le projet, qui ne sera que brièvement visible depuis la Route Départementale 307b, et invisible depuis l'Autoroute A46 et les quelques habitations présentes dans les environs, aura ainsi une incidence paysagère très limitée. Les mesures environnementales associées au projet, présentées dans les diapositives suivantes, permettent d'avoir un impact limité sur la biodiversité.

Annexe complémentaire 4 – Mesures environnementales

- **M1 : Réduction de l'incidence du projet sur *Delphinium consolida* :**

L'impact du projet sur *Delphinium consolida*, espèce floristique patrimoniale, sera fortement réduit par le réensemencement des graines des individus présents sur site, dans la partie strictement évitée et faisant l'objet d'un balisage permanent, au Sud-Ouest de la ZIP Ouest. En effet, une collecte des graines de cette plante annuelle sera réalisée par un botaniste à l'automne, juste avant la dispersion naturelle et le début des travaux, puis celles-ci seront réimplantées dans le secteur évoqué. De plus, une fauche annuelle tardive de cette zone durant l'ensemble de la phase d'exploitation du parc permettra de stimuler la dissémination des graines, en simulant une perturbation naturelle, s'avérant favorable à cette espèce messicole. La réussite de l'opération sera contrôlée lors du suivi écologique de la centrale en phase exploitation, et sera renouvelée si besoin. Cette mesure est expliquée en détail en diapositive 17.

- **M2 : Balisage strict des emprises du projet en amont du chantier :**

Au-delà des habitats évoqués précédemment, l'ensemble des emprises du projet seront strictement et distinctement balisées avant le début du chantier afin de limiter au strict nécessaire les emprises du chantier et de ne pas empiéter sur les milieux environnants.

- **M3 : Adaptation de la période de chantier en fonction du cycle biologique des espèces :**

Les travaux les plus impactants, à savoir le léger dégagement des emprises et la création des voiries (pas de lourd terrassement nécessaire pour ce projet), seront uniquement réalisés entre le 1^{er} septembre et le 30 novembre. Les travaux restants seront réalisés dans la continuité de ceux précédemment cités, et nous nous engageons à faire passer un écologue sur site en cas d'interruption de chantier impondérable supérieure à 1 mois, afin de vérifier que la faune ne s'est pas réinstallée sur l'emprise du chantier, et de prendre les mesures adéquates le cas échéant.

- **M4 : Absence de travaux et d'éclairage nocturnes en phases chantier et exploitation :**

Afin d'éviter toute nuisance pour la faune nocturne, aucune opération ne sera réalisée de nuit, que ce soit en phase chantier ou exploitation, les travaux débutant au minimum 30 minutes après le lever du soleil et s'arrêtant au minimum 30 minutes avant le coucher du soleil. De plus, aucun éclairage ne sera présent sur site au cours des différentes phases du projet.

Annexe complémentaire 4 – Mesures environnementales

- **M5 : Surélévation de la clôture de 15 cm par rapport au sol pour rendre le parc perméable à la petite faune :**

La clôture entourant le parc ne sera pas jointive avec le sol, laissant un espace d'environ 15 cm afin de permettre la libre circulation de la petite faune et de rendre le parc perméable pour celle-ci.

- **M6 : Ancrage des structures métalliques prioritairement via la technique des pieux battus afin de limiter l'impact sur le sol :**

Les pieux permettant l'ancrage des structures métalliques supportant les panneaux seront enfoncés dans le sol prioritairement via la technique de battage afin d'éviter tout apport de béton, tout remaniement de la structure du sol et de ne pas imperméabiliser celui-ci.

- **M7 : Plan de circulation des engins de chantier afin de limiter l'impact sur le sol et limitation de leur vitesse :**

Les engins de chantier devront se déplacer en respectant un plan de circulation afin d'utiliser les mêmes itinéraires au sein de l'emprise du projet, et au maximum la piste interne, dans le but d'impacter le moins possible les sols et la végétation rase. Leur vitesse sera également réduite à 20 km/h afin de limiter le risque d'écrasement de la faune et l'envol de poussières.

- **M8 : Dispositifs préventifs afin d'éviter tout risque de pollution des sols et des eaux :**

Différents dispositifs permettront d'éviter tout risque de pollution, comme l'utilisation d'engins bien entretenus, leurs stockage et ravitaillement sur une aire étanche avec bac de rétention, l'utilisation de sanitaires avec système de collecte étanche, ... De plus, des kits anti-pollution seront présents dans les engins de chantier afin de contenir et de récupérer toute hypothétique pollution.

- **M9 : Réensemencement des zones remaniées avec des herbacées locales labellisées végétal local :**

Les zones remaniées lors de la phase chantier seront réensemencées avec des espèces herbacées indigènes labellisées végétal local afin de favoriser la reprise rapide de la végétation sur site et ainsi le rendre plus favorable à l'accueil de la faune. Cette intervention permet également de limiter l'érosion du sol et l'installation d'espèces exotiques envahissantes.

Annexe complémentaire 4 – Mesures environnementales

- **M10 : Traitement des espèces exotiques envahissantes en phases chantier et exploitation :**

Au-delà de l'ensemencement évoqué précédemment, différentes mesures permettront d'éviter le développement d'espèces exotiques envahissantes sur site, comme le traitement des foyers existants, l'absence d'apport et d'export de terre végétale, le nettoyage des engins à leur entrée et sortie du site, la surveillance du développement de ces espèces en phase exploitation, ...

- **M11 : Entretien de la végétation par fauche mécanique tardive ou pastoralisme extensif, sans produits phytosanitaires :**

En phase exploitation, l'entretien de la végétation, facteur clé pour l'accueil d'une faune diversifiée au sein du site, sera réalisé par fauche mécanique tardive ou par gestion pastorale extensive via la présence d'un troupeau réduit d'ovins. L'utilisation de produits phytosanitaires sera strictement interdite sur site.

- **M12 : Suivi environnemental du chantier par un écologue afin de vérifier le bon respect des mesures :**

Un écologue sera chargé de suivre le bon déroulement du chantier de construction de la centrale, et veillera à la bonne mise en œuvre de l'ensemble des mesures listées précédemment ainsi qu'à la sensibilisation du personnel de chantier. Il réalisera des comptes-rendus lors de ses différentes visites, qui seront ensuite transmis aux services de l'État.

- **M13 : Suivi écologique de la centrale en phase exploitation :**

Un bureau d'études naturalistes indépendant sera chargé de mener un suivi écologique de la centrale lors de l'ensemble de la phase exploitation. Il permettra de suivre l'évolution des habitats naturels présents au sein du parc, ainsi que de quantifier sa fréquentation par les différents cortèges de la faune. Ce suivi écologique aura lieu en années n + 1, 2, 3, 5, 10, 15, 20, 25 et 30 après la mise en service de la centrale. Un rapport annuel sera rédigé lors de chaque campagne de suivi et transmis aux services de l'État.

Annexe complémentaire 5 – Projets PV à proximité

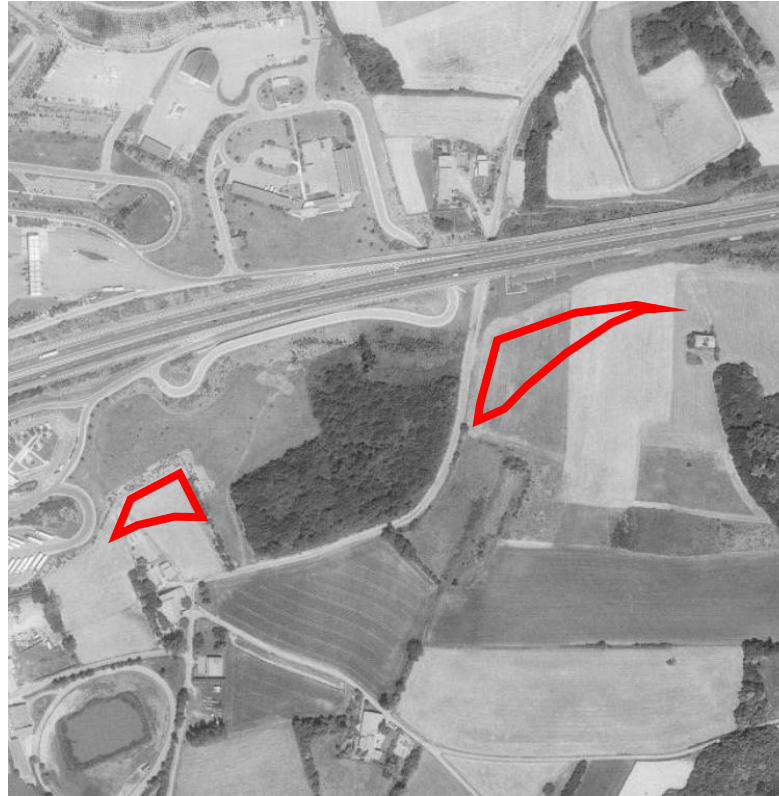
- Au vu du passé anthropique du site retenu, de la superficie très réduite du projet (1,18 ha), de sa nature, des secteurs à enjeux écologiques globalement limités sur lesquels il s'implante et des mesures environnementales qui lui sont associées, **ses incidences sur l'environnement seront limitées**. Dès lors, **le cumul d'incidences potentielles avec d'autres projets paraît lui aussi limité**.
- Aucun projet photovoltaïque, autorisé ou en exploitation, et susceptible de présenter des incidences cumulées avec le présent projet, n'est connu dans un rayon de 5 km autour du site. Ainsi, au regard des éléments disponibles, **aucune incidence cumulée significative n'est attendue sur le milieu naturel**.

Examen au cas par cas – Projet photovoltaïque au sol de Communay (69)

Annexe complémentaire 5 – Historique du site



Site en 1992 @Géoportail



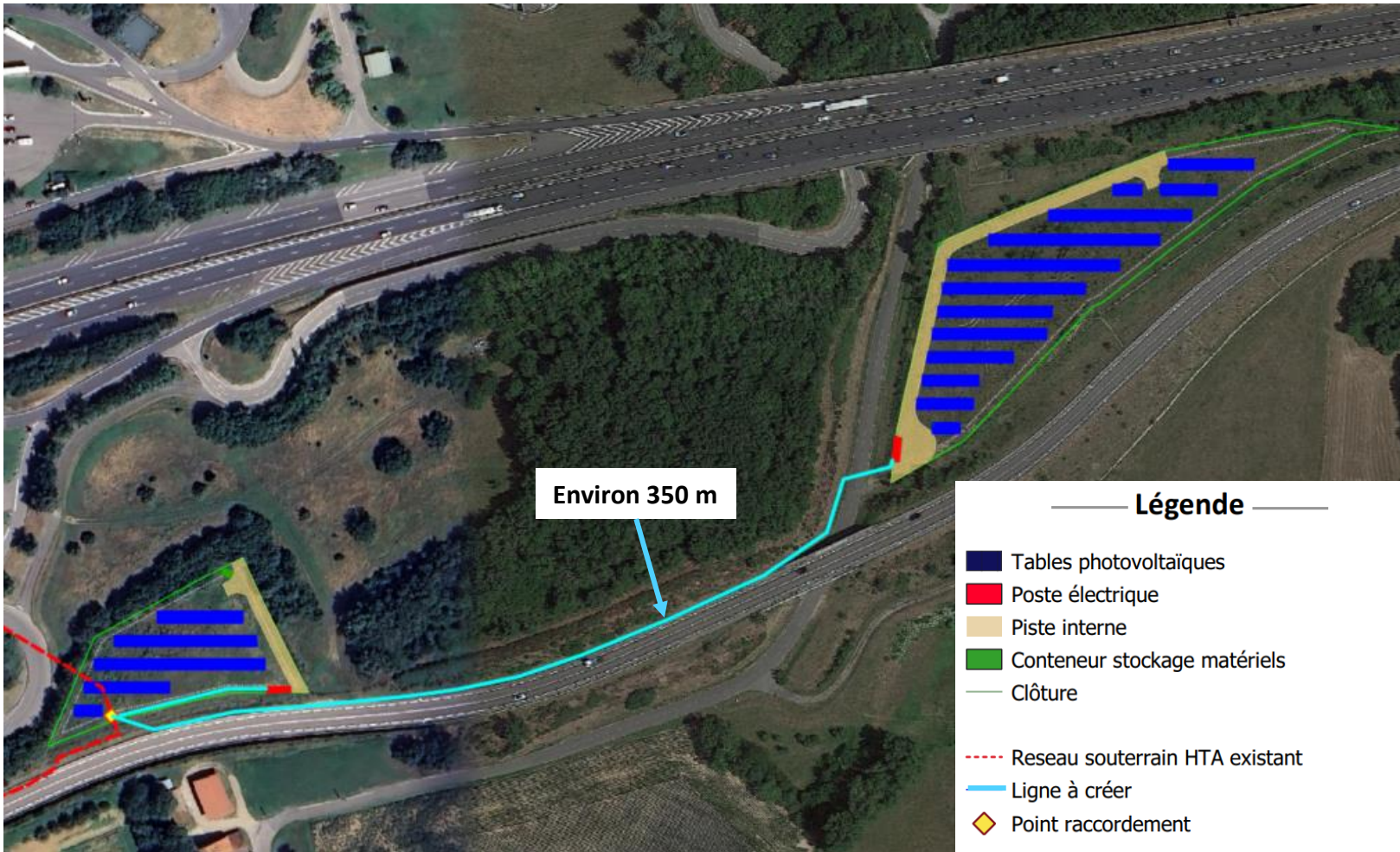
Site en 1999 @Géoportail



Site en 2012 @Géoportail

Site à l'étude (1,18 ha) impacté par les travaux d'aménagement de l'A46 en 1992 puis par les travaux de la RD307b en 2012.
Aujourd'hui le site est ciblé en zone d'accélération EnR.

Annexe complémentaire 5 – Exemple du tracé de raccordement



La solution de raccordement définitive sera proposée par Enedis, après l'obtention de la Déclaration Préalable. Ce tracé est un exemple et n'est donc pas définitif.

Au vu de la puissance installée sur site, il est probable que le projet soit raccordé en piquage à la ligne HTA la plus proche.

Une ligne HTA souterraine traverse l'îlot Ouest du projet et dispose d'une capacité suffisante. Le raccordement à cette ligne serait la solution la plus pertinente. Une nouvelle ligne d'environ 350 mètres devrait être créée entre l'îlot Est et la ligne HTA existante.

En tout état de cause, le raccordement se fait prioritairement par enfouissement de câbles souterrains le long des routes et des voiries existantes, sans création de nouvelles lignes aériennes, afin de limiter les incidences sur l'environnement.