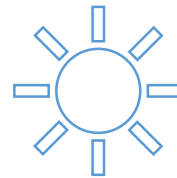




Projet de développement d'un miniparc photovoltaïque

Commune de St-Marcellin-en-Forez (42)



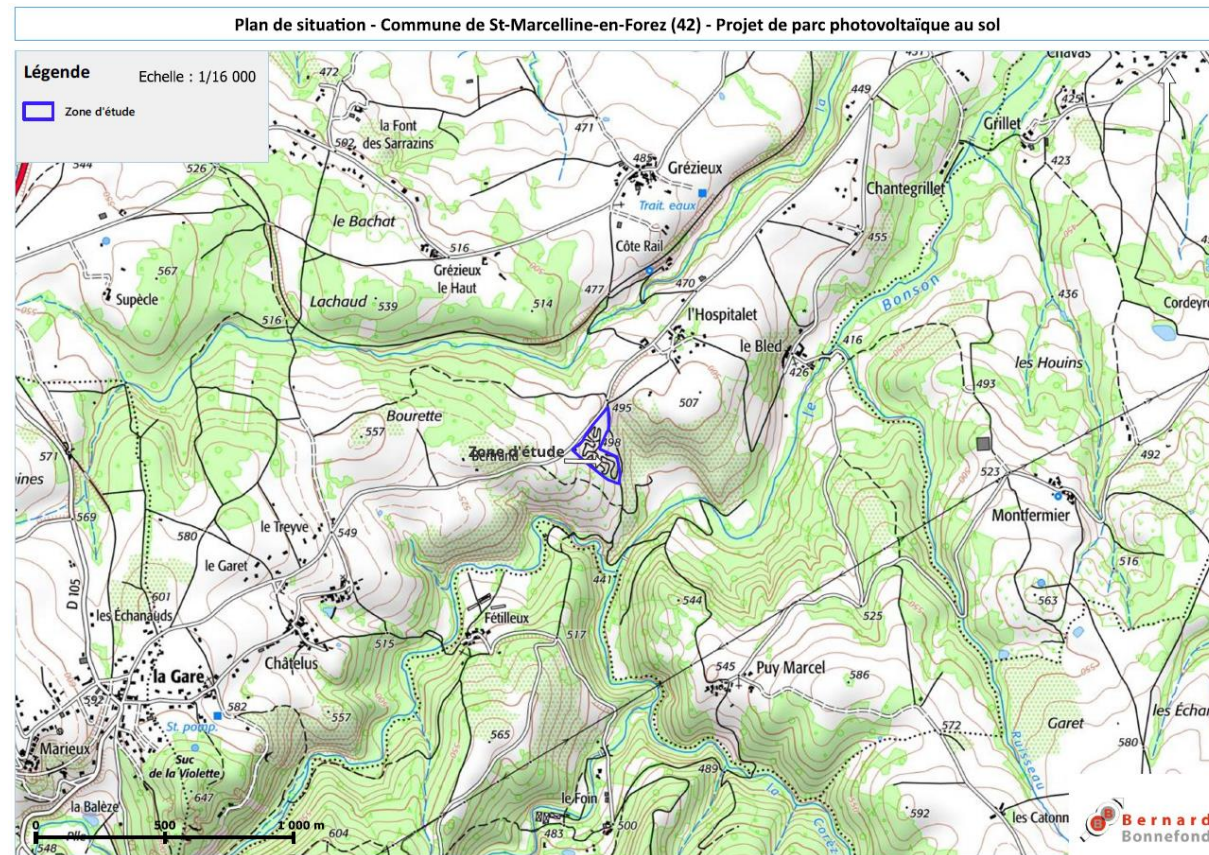
Historique du site

La zone d'étude se situe sur un ancien terrain de motocross sur la commune de St-Marcellin-en-Forez dans le département de la Loire à proximité du lieu-dit l'Hospitalet au sud de la commune.

La parcelle a été utilisée en tant que terrain de motocross des années 2000 à 2020. Plusieurs rassemblements et courses étaient organisés.

Depuis 2020, le terrain est inutilisée ou de façon sporadique et illégale par quelques motos.

Une reconversion du site en petit projet photovoltaïque au sol permettrait d'une part d'utiliser un terrain préalablement artificialisée et d'autre part d'avoir une surface clôturée n'engendrant plus de nuisances sonores pour le voisinage.



Historique du site



1996 : Zone d'étude



2006 : Terrain de motocross

Historique du site



2013 : Zone d'étude



2018 : Terrain de motocross

Nature du projet

Caractéristiques du projet :

Emprise clôturée	Environ 1,43 ha
Parcelles	F 387, F 388, F 391 et F 392
Puissance estimée de la centrale	999 kWc
Surface projetée des panneaux	Environ 4100 m ²
Hauteur point bas / point haut	2,8 m / 1,1 m
Production envisagée	Environ 1200 MWh/an
Linéaire de clôture	Environ 571 m
Poste de livraison	1 d'une surface d'environ 20 m ²
Citerne	A prévoir suivant les recommandations du SDIS
Ecoulement eaux pluviales	Modules espacés de 2 cm
Pistes	Piste interne (spécifications SDIS)

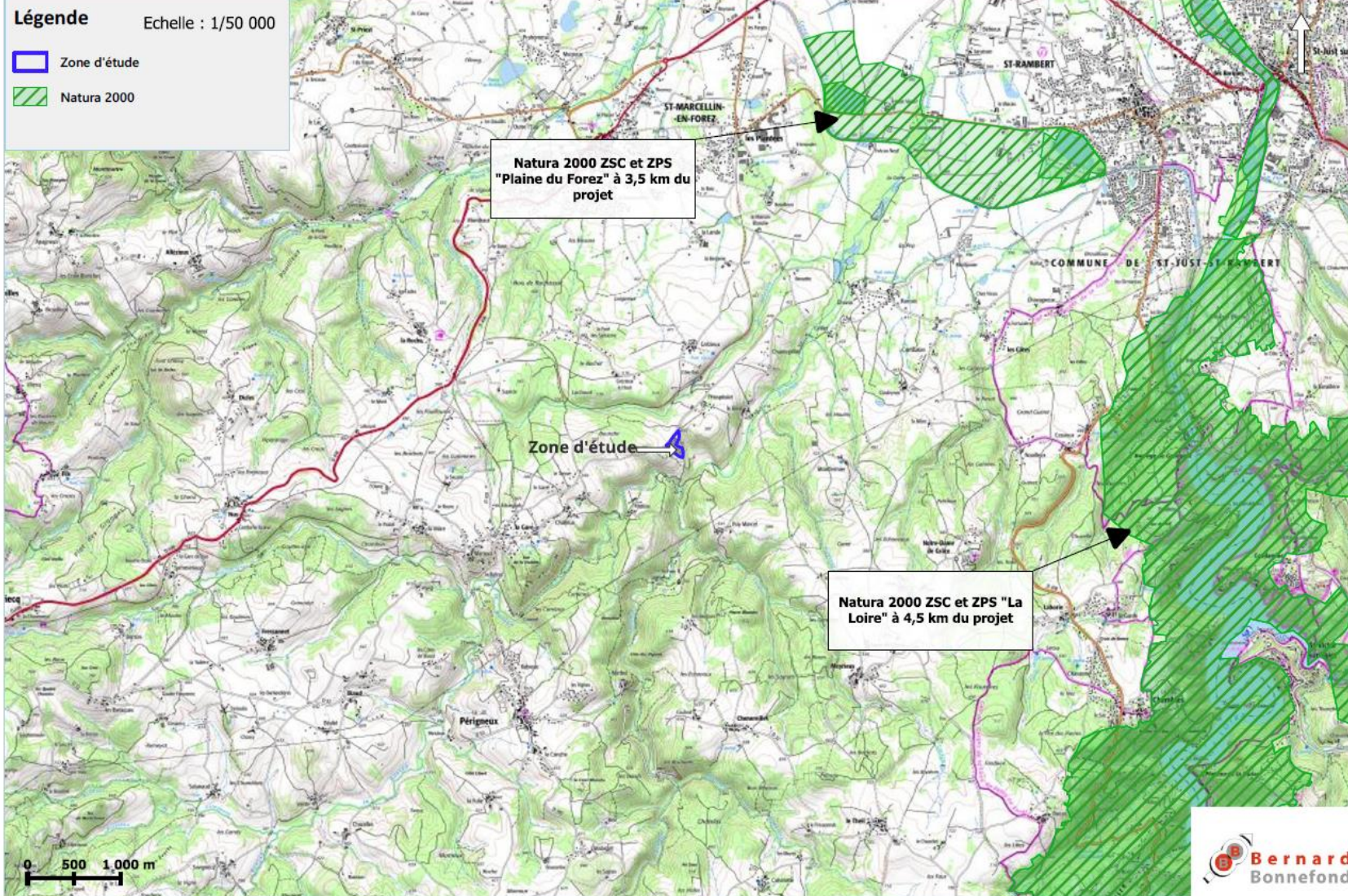


Implantation des tables PV sur l'ancien terrain et l'ancien parking

Evitement des zones les plus renaturalisées

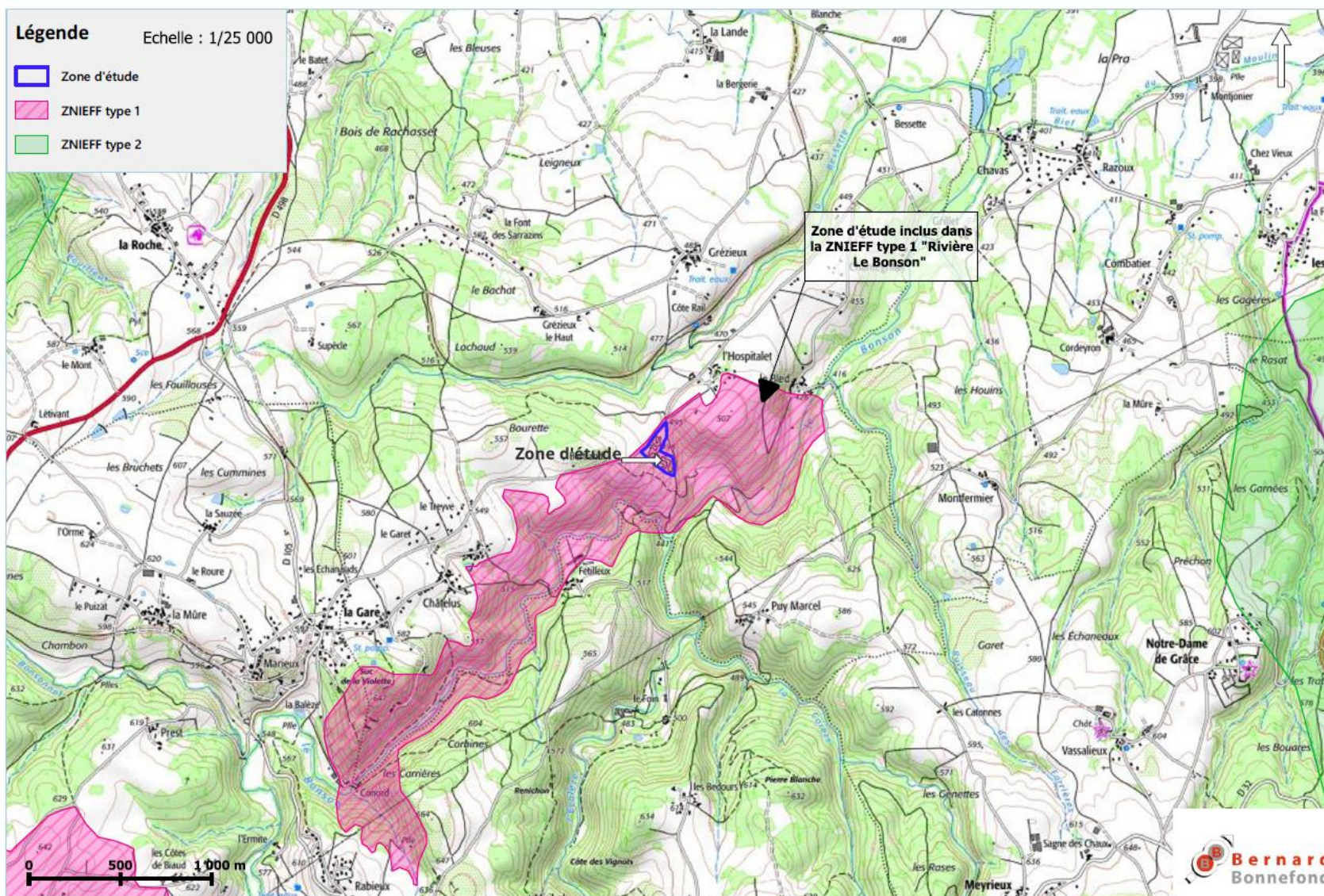
Synthèse des enjeux cartographiques

Plan de situation par rapport aux Natura 2000 - Commune de St-Marcelline-en-Forez (42) - Projet de parc photovoltaïque au sol



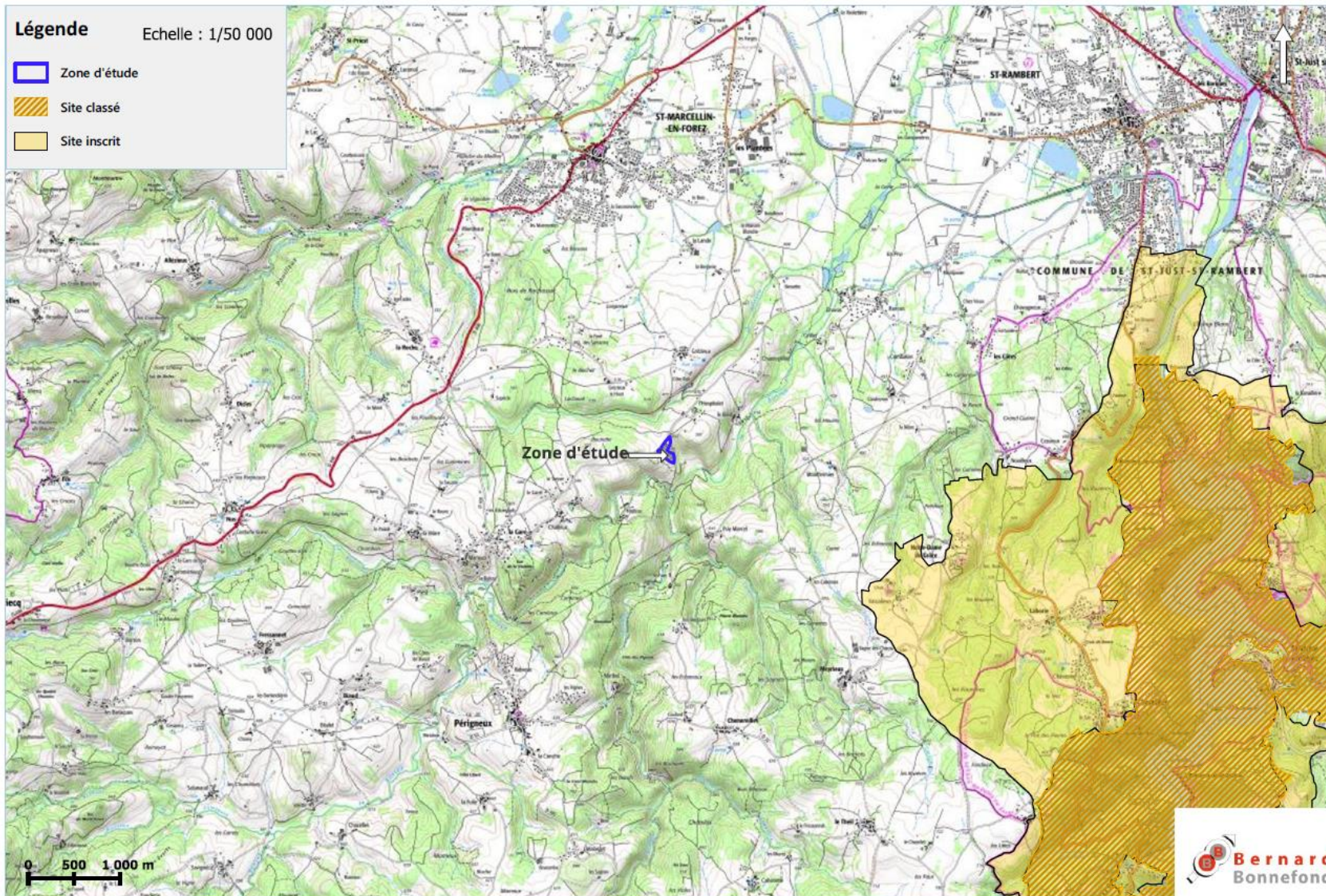
Synthèse des contraintes connues

Plan de situation par rapport aux ZNIEFF - Commune de St-Marcelline-en-Forez (42) - Projet de parc photovoltaïque au sol



Synthèse des contraintes connues

Plan de situation par rapport aux sites inscrits/classés - Commune de St-Marcellin-en-Forez (42) - Projet de parc photovoltaïque au sol



Légende
 Zone d'étude
 Sites patrimoniaux remarquables

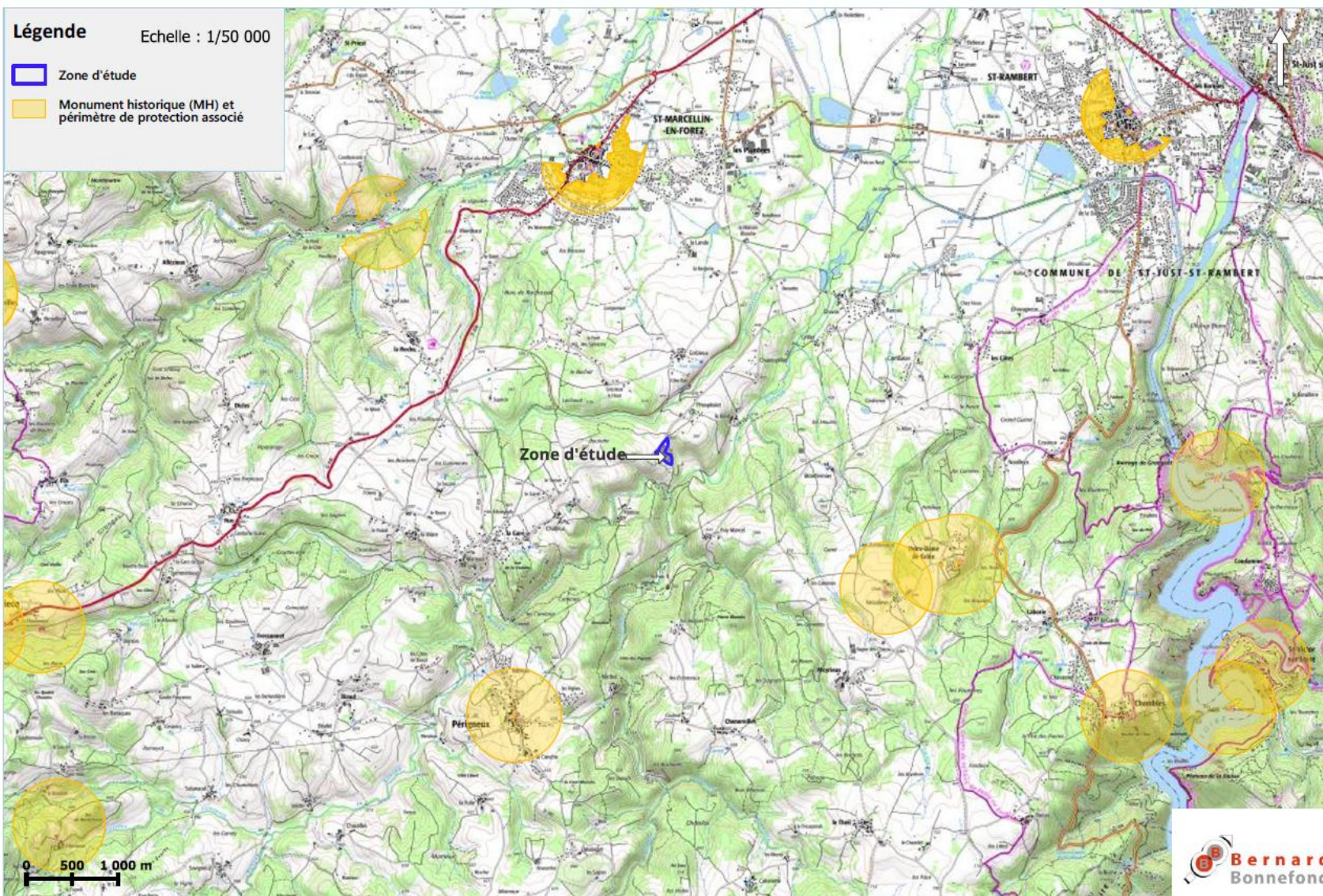
Echelle : 1/25 000

Projet situé en dehors du site patrimonial remarquable

The map displays a topographic representation of a region in France, characterized by green contour lines indicating elevation. A blue line represents the 'Zone d'étude' (study area), and yellow-shaded regions denote 'Sites patrimoniaux remarquables' (outstanding heritage sites). Key locations labeled include La Roche, La Gare, and various smaller villages like Châteauneuf and La Motte. A scale bar at the bottom left indicates distances up to 1,000 meters. A north arrow is located in the top right corner. A text box with an arrow points to a specific location, stating 'Projet situé en dehors du site patrimonial remarquable' (Project located outside the outstanding heritage site).

Synthèse des contraintes connues

Plan de situation par rapport aux monuments historiques - Commune de St-Marcellin-en-Forez (42) - Projet de parc photovoltaïque au sol



Enjeux naturels

Habitat naturel :

La zone d'étude est composée d'un habitat ouvert :

- Habitat ouvert sur substrat acide et mésique du domaine tempéré (*nom complet : Fourré haut mixte de l'étage collinéen, sous ombroclimat subhumide, en situation océanique, sur sol légèrement acide et mésique*)

Code Eunis : F3.11

Zone humide : Non

Intérêt régional : --

Liste Rhône-Alpes : --

Il ne s'agit pas d'un habitat déterminant ZNIEFF ni d'un intérêt communautaire. De plus son intérêt patrimonial reste limité compte tenu de la précédente activité du terrain.

L'état de conservation est à priori mauvais.

Également, la partie du terrain utilisée comme parking est entretenue et broyée régulièrement.

Enfin, une partie de la zone à l'Est correspond à une plantation très artificielle de conifères sans enjeu de conservation important (code Eunis : G3.F).

ZNIEFF type 1 « Le Bonson »:

La zone d'étude est située intégralement au sein de la ZNIEFF type 1 « Le Bonson ». Le Bonson est la rivière, affluent de la Loire, qui coule en contrebas de la zone d'étude.

Du fait de son inclusion au sein de la ZNIEFF, le site revêt ici un enjeu modéré compte tenu de son activité passée.

Commentaire général sur la ZNIEFF :

Les monts du Forez (aussi appelés "monts du soir" en plaine du Forez, car situés au couchant) s'étirent au sud depuis les gorges amont de la Loire et se prolonge au nord jusqu'au seuil de Noirétable. Plus au nord, les Bois Noirs et les monts de la Madeleine en sont le prolongement. Les monts du Forez constituent la limite entre les départements de la Loire et du Puy-de-Dôme à l'ouest. Ce massif granitique culmine à 1640 m d'altitude à Pierre-sur-Haute. Çà et là pointent quelques pics volcaniques. La forêt n'y monte guère à plus de 1300 m d'altitude, laissant place au sommet à des milieux ouverts : les hautes chaumes et tourbières. De très nombreuses rivières y prennent leur source avant de dévaler les pentes pour rejoindre la plaine du Forez et le fleuve Loire. La rivière le Bonson prend sa source à 850 m d'altitude sur la commune de Rozier-Côtes-d'Aurec dans le sud des monts du Forez. Durant son périple qui la mène jusque dans le fleuve la Loire, elle traverse un secteur de gorges encaissées et abruptes bordées de collines et d'un plateau. Ce secteur, de deux kilomètres de long, se trouve à mi-parcours de la rivière et possède une grande valeur ornithologique. C'est dans les anciennes carrières maintenant livrées à la végétation et dans les falaises que nichent le Grand-duc d'Europe et le Grand Corbeau. La rive droite avec ses bois de Pin sylvestre et de Chêne pubescent, abrite une belle population de rapaces : Milan noir ainsi que Faucon hobereau. Sur la rive gauche, peu de bois, mais des landes, des maquis et des taillis sur un plateau où pousse le Genêt purgatif dans la partie nord. Le Busard cendré et la Caille des blés y ont élu domicile, avec pour voisins le très discret Engoulevent d'Europe et l'Alouette lulu. Tous nichent à même le sol. Sur les arbustes qui poussent çà et là se trouvent le Bruant proyer et la très rare Pie-grièche à tête rousse. Durant l'hiver, une espèce peu commune dans nos contrées fait son apparition: le Tichodrome échelette, qui profite des milieux escarpés surplombant le cours d'eau pour passer ici un peu de temps.

Enjeux naturels

ZNIEFF type 1 « Le Bonson »:

Plusieurs espèces d'avifaune déterminantes sont mentionnées sur la fiche de la ZNIEFF :

- *Grand Duc d'Europe*
- *Engoulevent d'Europe*
- *Cincle plongeur*
- *Busard cendré*
- *Grand Corbeau*
- *Caille des blés*
- *Bruant des roseaux*
- *Faucon hobereau*
- *Pie-grièche à tête rousse*
- *Bruant proyer*
- *Tichodrome échelette*

Le Grand Duc d'Europe, le Grand Corbeau et le Busard cendré fréquentent les abords de la zone d'étude en zone de chasse ou de transit. D'autres espèces à enjeu fort sont également potentiellement présentes, liées aux fourrés du site.

Les enjeux sur la zone d'étude vis-à-vis de l'avifaune présente peuvent être considérés comme modérés.

Chiroptères :

Une recherche exhaustive de gîte et trace de présence a été menée. Aucun gîte n'a été observé. Le site peut être utilisée comme zone de chasse, notamment par la Pipistrelle de Nathusius, la Pipistrelle commune et la Pipistrelle de Kuhl. L'enjeu pour les chiroptères est évalué comme faible.

Reptiles :

L'inventaire n'a pas permis d'observer de reptiles. La bibliographie ne fait pas état d'une présence avérée. Le contexte du site est cependant favorable à plusieurs espèces, grâce à la présence de fourrés et lisières notamment. L'enjeu est évalué à faible.

Amphibiens :

La zone d'étude ne comporte pas de ruisseaux ou fossés, ni de tourbières et la topographie du site, légèrement pentu vers l'Est tend à ne pas créer d'ornières ou de flaques d'eaux. La rivière est située à plus de 350m de l'emprise clôturée du projet. De ce fait, la potentialité d'hibernation d'amphibiens reste limités.

L'enjeu est considéré comme faible.

Insectes :

Les données bibliographiques font état de 39 espèces dont quatre espèces protégées :

- Sympétrum déprimé (Le)
- Sympétrum du Piémont (Le)
- Azurée du Serpolet (L')
- Grand Sylvain (Le)

Les espèces citées sont peu envisageables sur la zone d'étude, à l'exception de l'Azurée du Serpolet, qui peut présenter les zones de prairies. L'espèce n'a pas été vu lors de notre passage en juin 2024. L'enjeu pour les insectes est modéré.

Enjeux paysagers

Volet paysager :

Par rapport aux sites patrimoniaux à enjeux :

Le projet n'est situé dans aucun ensemble de protection paysagères. Le projet se situe éloigné des habitations, les plus proches sont à environ 255m.

Aucun bien Unesco dans un rayon minimum de 10 km autour du projet.

Site patrimonial remarquable de St Marcellin en Forez situé à proximité immédiate (accolée à la zone d'étude) mais sans y être inclus.

Aucun monument historique à moins de 2,5 km de la zone d'étude.

Site inscrit le plus proche à environ 1,2 km "PONT DE LA RN 84 ET PORT DE NEUVILLE-SUR-AIN".

Sites classés le plus proche des « Gorges de La Loire » à environ 5 km.

Site inscrit le plus proche « PLATEAUX ENTRE VELAY ET FOREZ BORDANT LES GORGES DE LA LOIRE » à environ 3 km.

Le projet sera visible depuis la route bordant le site au nord. Par rapport à des visions lointaines, le parc photovoltaïque sera discret dans le paysage compte tenu de la topographie, des massifs boisés aux alentours et de sa faible surface.

Mesures proposées

Sur la base des éléments connus et de l'analyse précédente, le porteur de projet s'engage à mettre en œuvre les mesures suivantes :

- Mesure d'évitement : Choix d'une zone d'étude préalablement artificialisée et utilisée comme terrain de motocross ;
- Mesure d'évitement : Dimensionnement du parc photovoltaïque en évitant les zones les plus renaturalisées et en privilégiant les parties utilisées en tant que parking et terrain de motocross ;
- Mesure d'évitement temporel : réalisation des travaux autant que possible en période sèches et entre novembre et février afin d'éviter les périodes de reproductions.
- Création d'abri pour les reptiles ;
- Mise en place de passages à petites faunes terrestre dans la clôture. Entretien des passages en phase exploitation.
- Plantation d'une haie d'essences locales sur la bordure du site longeant la route et le chemin à l'ouest.
- Compatibilité du projet avec l'arrêté de non prise en compte de l'artificialisation des sols;
- Organisation de la gestion des déchets de chantier vers des filières de valorisation adaptées
- Limitation des émissions de poussières
- Recours à des boîtes de jonction regroupant l'électricité produite par plusieurs tables pour limiter le câblage

La mise en œuvre des mesures devraient permettre de réduire notablement les impacts sur les espèces animales à enjeu.