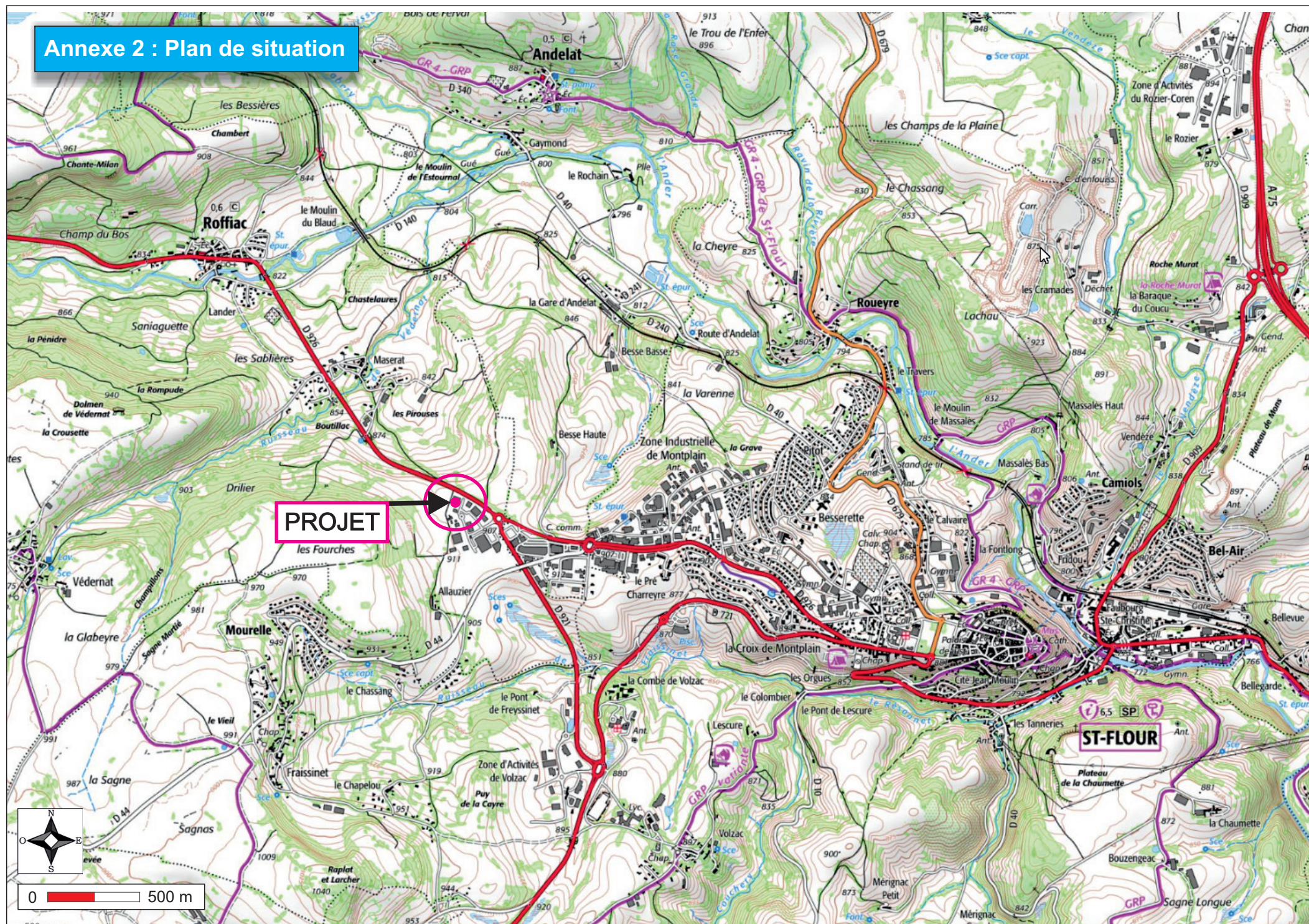
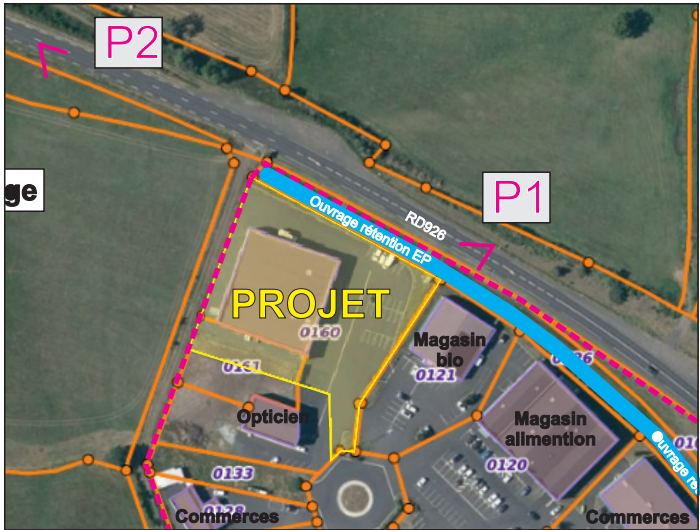


Annexe 2 : Plan de situation

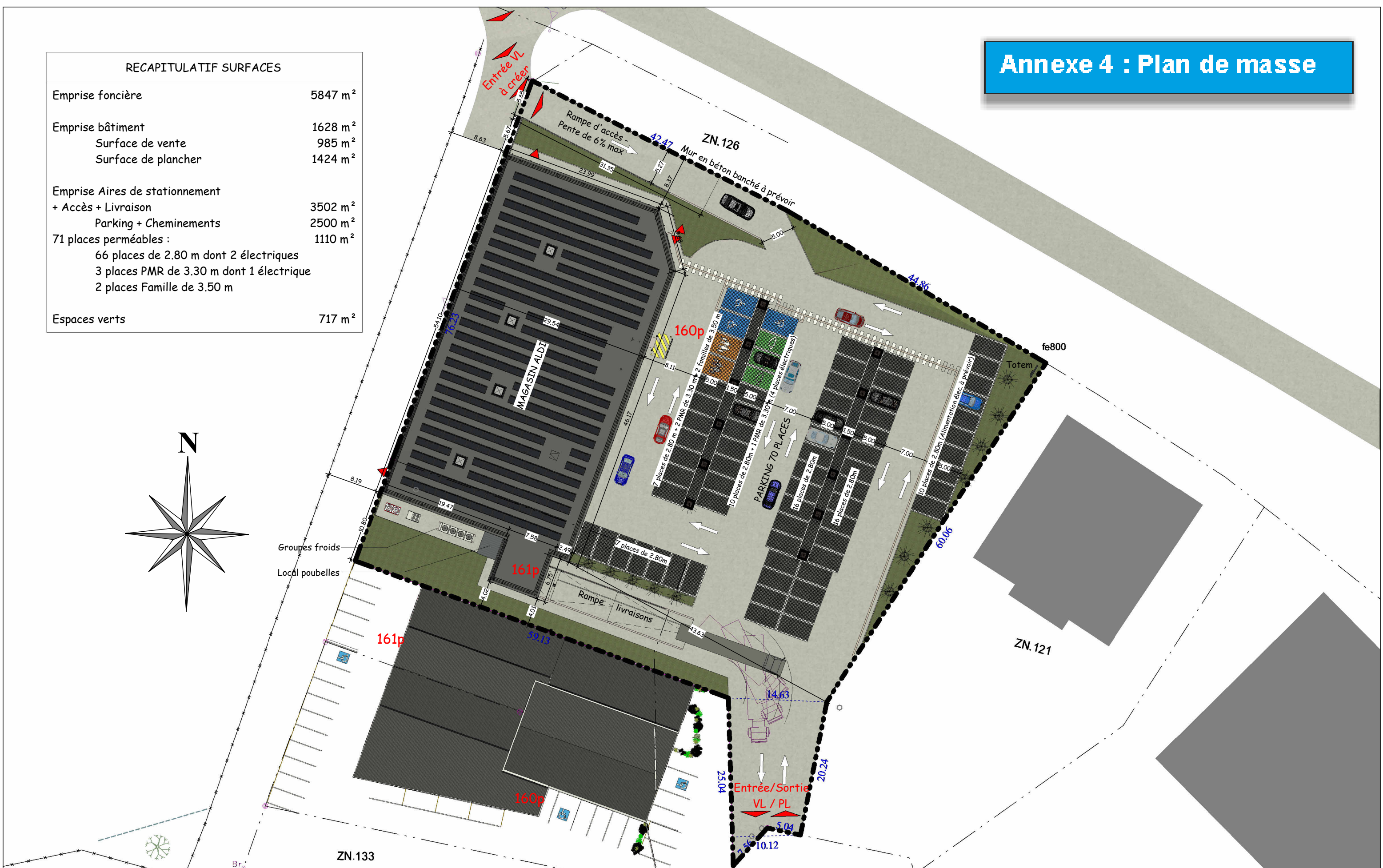
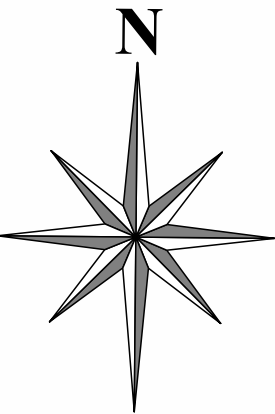


Annexe 3 : Photographies



Annexe 4 : Plan de masse

RECAPITULATIF SURFACES	
Emprise foncière	5847 m ²
Emprise bâtiment	1628 m ²
Surface de vente	985 m ²
Surface de plancher	1424 m ²
Emprise Aires de stationnement	
+ Accès + Livraison	3502 m ²
Parking + Cheminements	2500 m ²
71 places perméables :	1110 m ²
66 places de 2.80 m dont 2 électriques	
3 places PMR de 3.30 m dont 1 électrique	
2 places Famille de 3.50 m	
Espaces verts	717 m ²



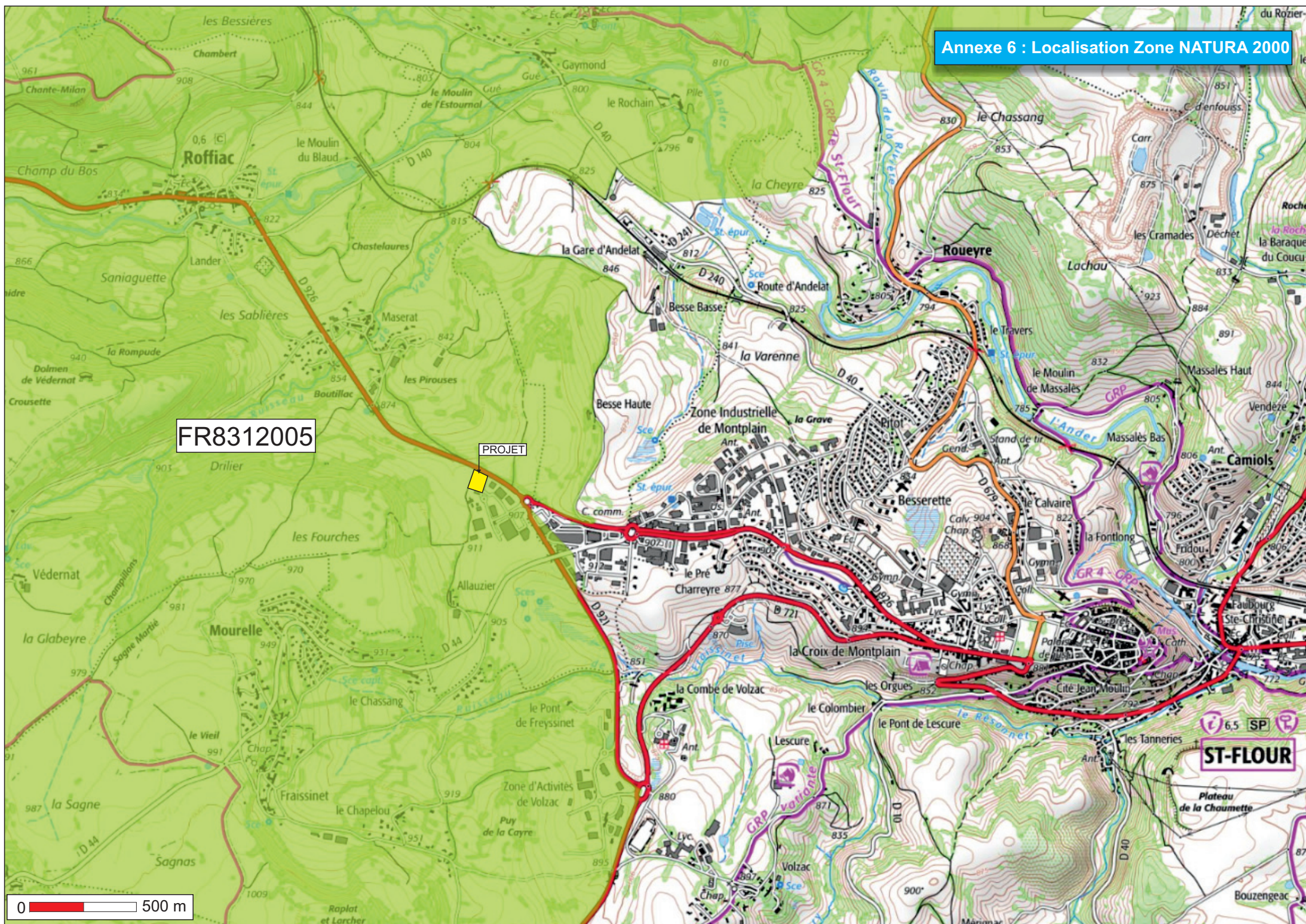


FR8312005

PROJET

ST-FLOUR

0 500 m



ANNEXE 7

Compléments d'informations sur le projet de construction d'une surface commerciale ALDI sur la commune de ROFFIAC (15)

Description terrain et phase chantier

- La durée prévisionnelle du chantier est de 6 à 8 mois.
- Aucun déblais et évacuation des terrains naturels n'est prévu par le projet. Un aplanissement du terrain sera effectué.
- Le projet prévoit la plantation de 24 nouveaux arbres sur les espaces verts du projet. Des essences locales seront retenues. Il n'y a aucun arbre sur le site actuellement.

Mesures mises en place pour éviter et réduire les nuisances de la phase chantier sur l'environnement et la santé humaine.

- Les travaux seront réalisés en période diurne, Les engins de terrassements seront gardés en bon état, stockés, entretenus et ravitaillés loin des fossés et des cours d'eau. Les engins bruyants fonctionneront à des horaires adaptés.
- Le stockage des terres et matériaux (béton) sera effectué à distance des fossés et réseaux pluviaux, aucun déversement de produits nocifs dans le milieu récepteur ne sera effectué (hydrocarbures, huiles de vidange, laitance de béton, etc.). En cas de soulèvement de poussières les terrains seront arrosés et l'entreprise en charge des travaux prendra toutes les mesures nécessaires.
- Les déchets seront collectés dans des conteneurs et bennes, et évacués au fur et à mesure de l'avancée des travaux.
- Des panneaux de signalisation seront installés pour avertir du passage d'engins de chantier. Le chantier et son entrée seront balisés.

Analyse de ses effets sur l'environnement et la santé humaine (bruit, nuisances, risque de pollution, déchets, destruction et dérangement d'espèces,...)

- La circulation des véhicules sur le site aura lieu en journée sur les périodes d'ouverture du magasin et à vitesse réduite. Le site est bordé les RD926, l'incidence sonore de la circulation de véhicules sur le site sera très limitée.
- L'entretien des espaces verts sera effectué en journée, à des horaires adaptés pour limiter leur incidence sonore sur le voisinage.
- Les installations de ventilations et réfrigération seront installées à l'arrière du bâtiment. Elles seront conçues pour être conformes aux prescriptions et seuils réglementaires mentionnées aux articles R1336-4 à R1336-13 du code de la Santé Public, relatifs aux dispositions applicables aux bruits de voisinages. L'incidence sonore du site en activité sera très limitée.
- Nuisance olfactive : Le projet n'engendre pas d'odeurs et n'est pas concerné par des nuisances olfactives.
- Nuisance lumineuse : Eclairage des bâtiments, de la voirie et des parkings, enseignes lumineuses. L'éclairage des bâtiments sera principalement orienté vers les parkings du site et de la zone d'activité et la RD926. Les aménagements s'inscrivent dans une zone lumineuse de ZAC.
- Le risque de pollution est limité, le projet ne prévoit pas de station-service. Le projet ne rejettera aucune eau de process. Aucun produit polluant ne sera présent en grande quantité sur le site. Le principal risque et le déversement accidentel de produit polluant sur le Parking.

Le site recoupe la zone NATURA 2000 'Planèze de Saint Flour'.

Code	Type	Surface	Vulnérabilité
FR8312005	A (ZPS)	25 193 ha	Intensification de l'agriculture, projets de carrière et autres projets d'aménagement, assèchement des zones humides.
Qualité et importance de la Zone			
<p>L'avifaune nicheuse de ces zones est originale par l'altitude moyenne élevée à laquelle se retrouvent des oiseaux devenus rares en plaine : Courlis cendré et Vanneau huppé, Bécassine des marais et Marouette ponctuée (seule zone en Auvergne où leur reproduction est régulière), Hibou des marais, anatidés (notamment Sarcelles d'été et d'hiver, Canard souchet), Mouette rieuse, Grèbe castagneux, ainsi que toute l'avifaune migratrice liée à ces zones humides. L'ensemble de ces milieux ouverts est fréquenté également par des rapaces : Milan royal, Milan noir, Busards cendré et Saint-Martin, ainsi que d'autres espèces intéressantes : les 3 pies-grièches, la Caille des blés, le Tarier des prés</p> <p>Signalons également une petite population de Perdrix grises implantée à la suite de lâchers par la Fédération départementale des chasseurs.</p> <p>Au passage, c'est une zone de halte migratoire importante originale par son altitude au niveau français. Sont trouvées à ces époques de migration, outre les passereaux et les colombidés, la plupart des espèces de limicoles, anatidés, rapaces (dortoirs de busards et de milans, Hibou des marais), des Grues cendrées.</p> <p>En hivernage, outre le Hibou des marais et le Busard Saint-Martin, l'existence d'un gros dortoir de Milan royal est aujourd'hui exceptionnelle en France.</p> <p>Au total, 55 espèces inscrites à l'annexe 1 de la directive fréquentent le site, dont 10 s'y reproduisent régulièrement.</p> <p>D'autres espèces migratrices concernées par la directive (60 espèces) et justifiant également la désignation du site (article L.414.1.2 2e alinéa du code de l'environnement), sont citées, avec les 55 espèces précédentes.</p>			



Localisation Projet et Zone Natura 200 sur fond de carte IGN

Le terrain est actuellement imperméabilisé à hauteur de 83 % et les espaces verts sont constitués de pelouses tondues positionnées en limite de lot.

Il n'y a aucun arbre sur le site.

Le site n'accueille aucune espèce ou habitat visé par cette zone Natura 2000. Il ne constitue pas un corridor écologique.

Le projet ne prévoit pas la consommation d'espace naturel ou agricole. Le taux d'imperméabilisation du terrain sera réduit après projet et 24 nouveaux arbres seront plantés.

Le projet n'aura pas d'incidence sur la zone NATURA 2000.