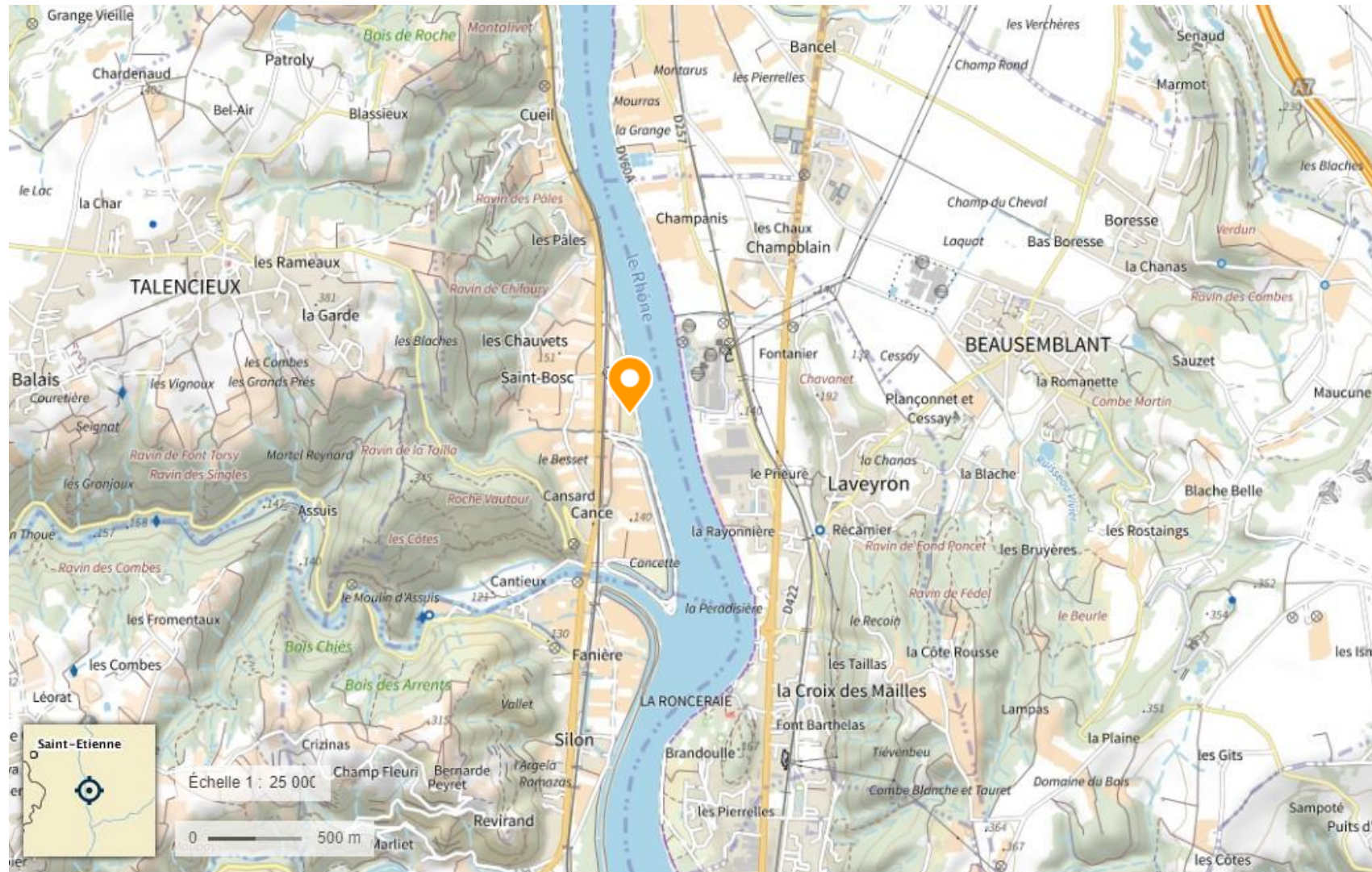


Annexe 3 – Plan de situation 1/25 000



Source : Géoportail

Annexe 4 – Localisation des prises de vue



Photo 1

Photo 2

Environnement proche du projet
Photos prises en février 2023

Photo 3

Environnement lointain du projet
Photo prise en décembre 2022
(Source : Google)

Source fond de carte : Géoportail
Année prise de vue : 2023

Examen au cas par cas – Projet photovoltaïque au sol d'Andance Nord (07)

Annexe 4 – Photographies proches et lointaines

Photo 1



Photo 2



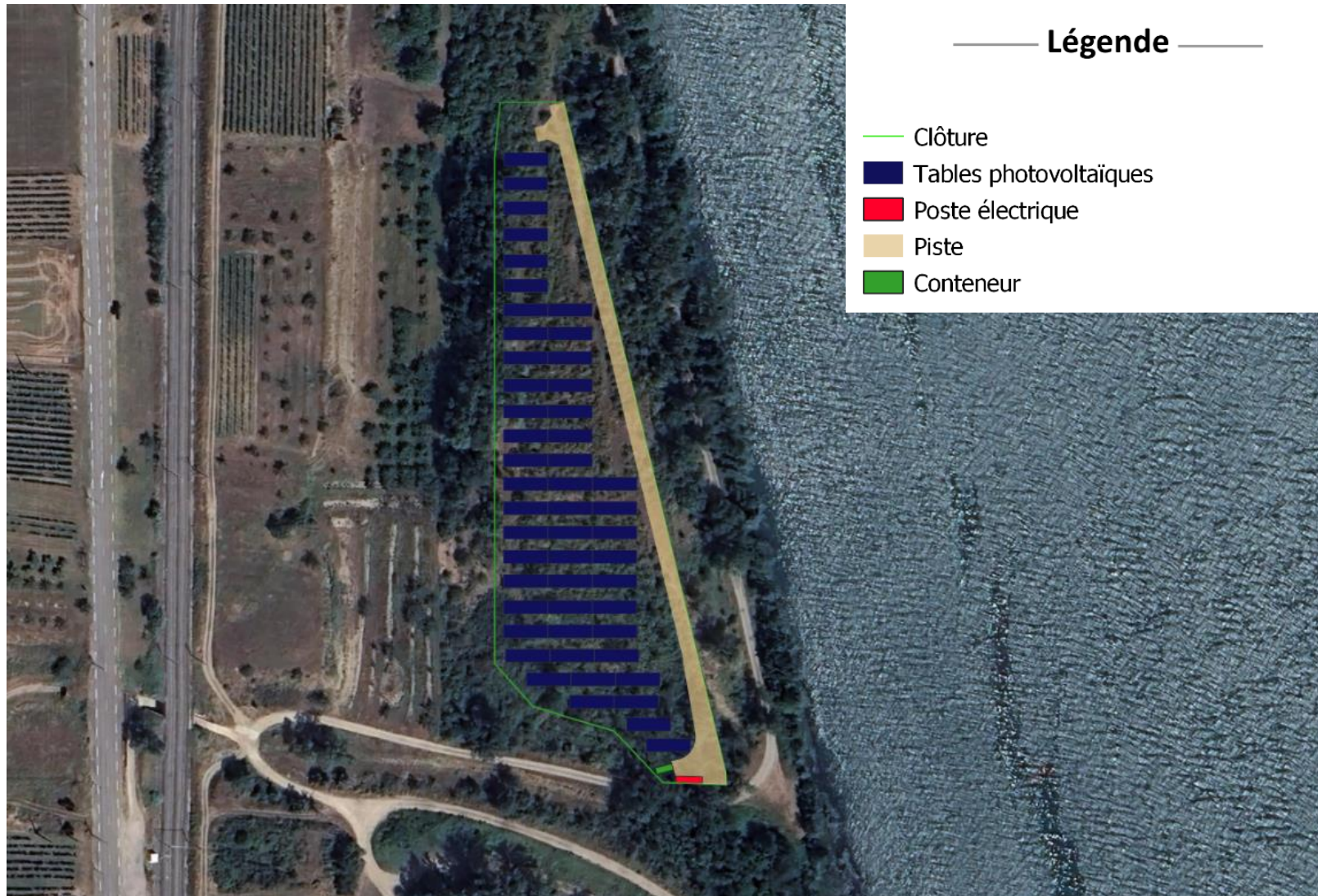
Examen au cas par cas – Projet photovoltaïque au sol d'Andance Nord (07)

Annexe 4 – Photographies proches et lointaines

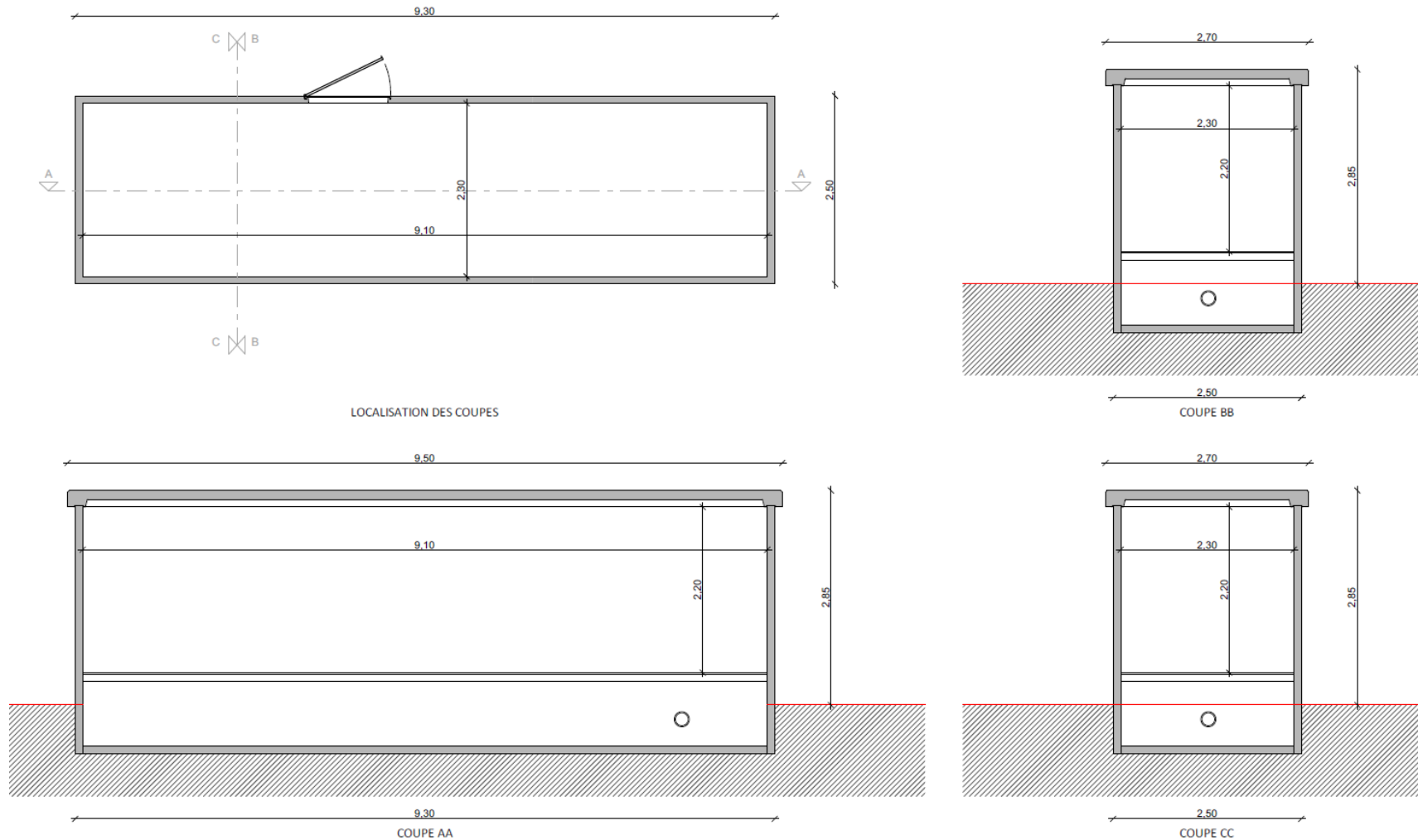
Photo 3



Annexe 5 – Plan de masse

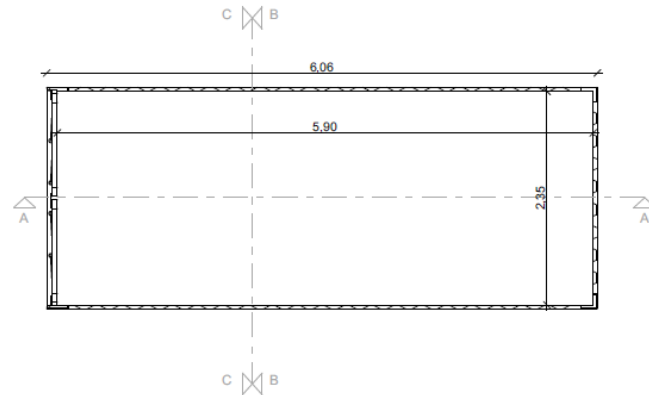


Annexe 5 – Plan du poste technique

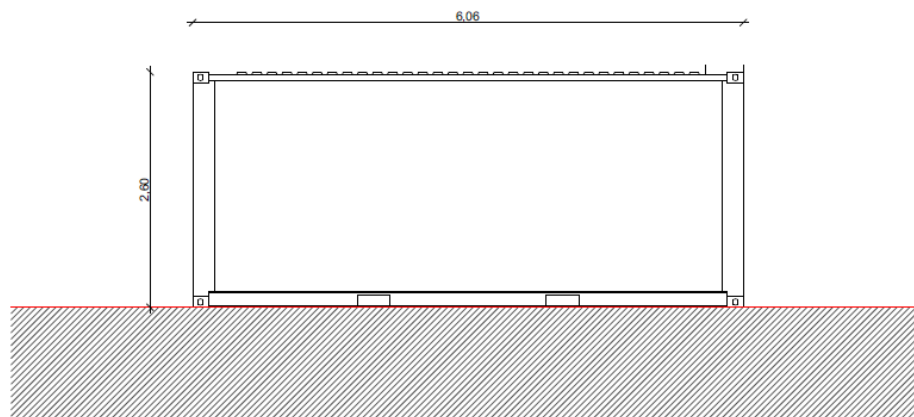


RAL : 7032

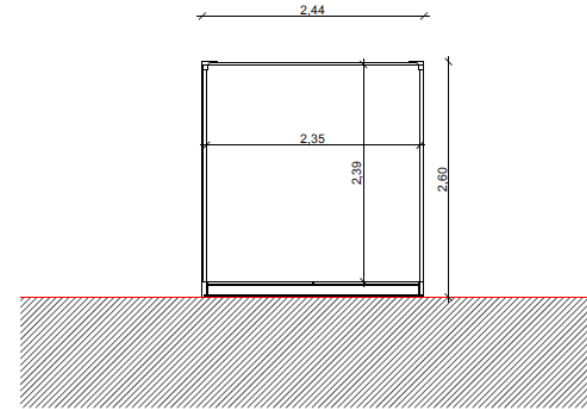
Annexe 5 – Plan du conteneur



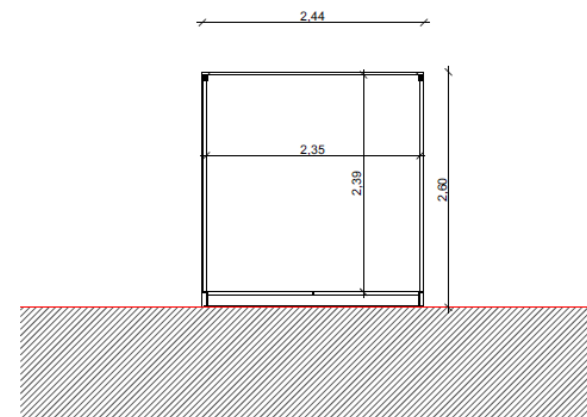
LOCALISATION DES COUPES



COUPE AA



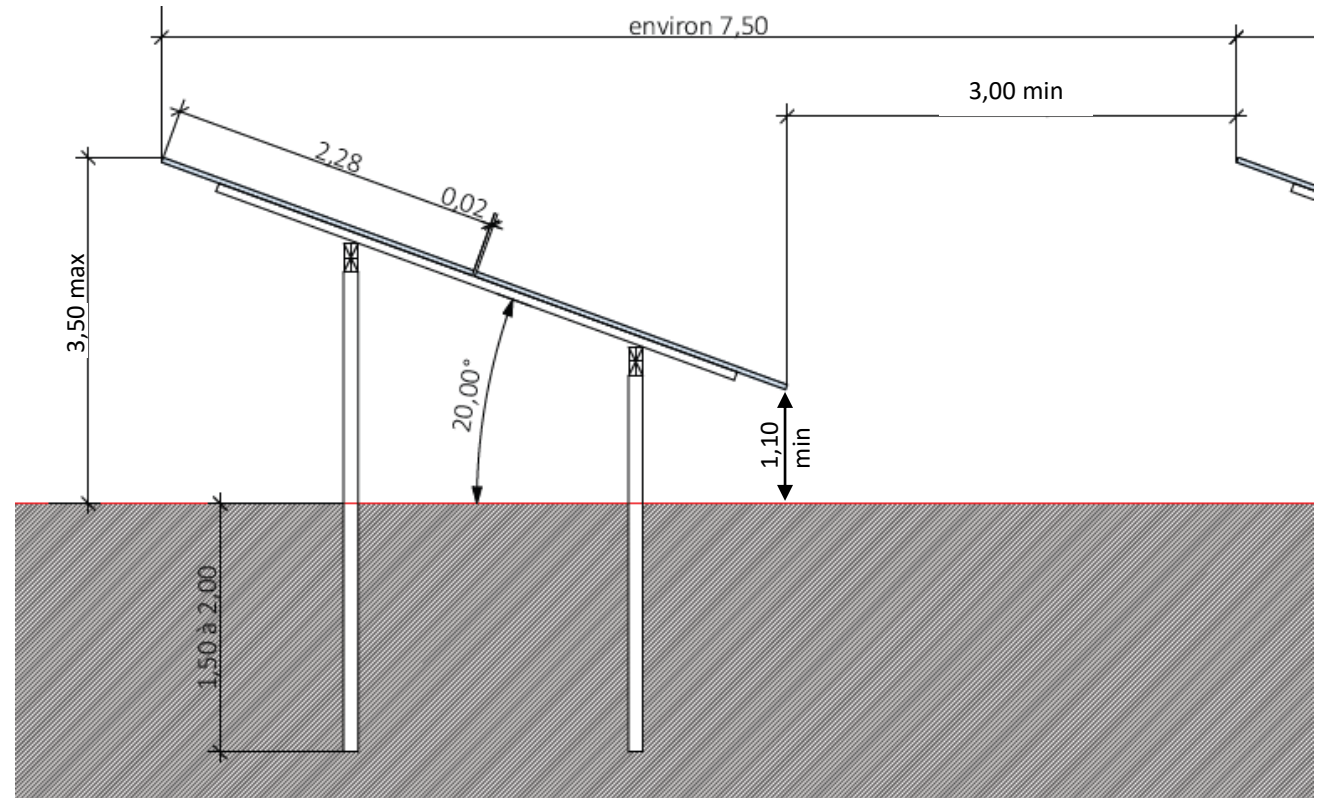
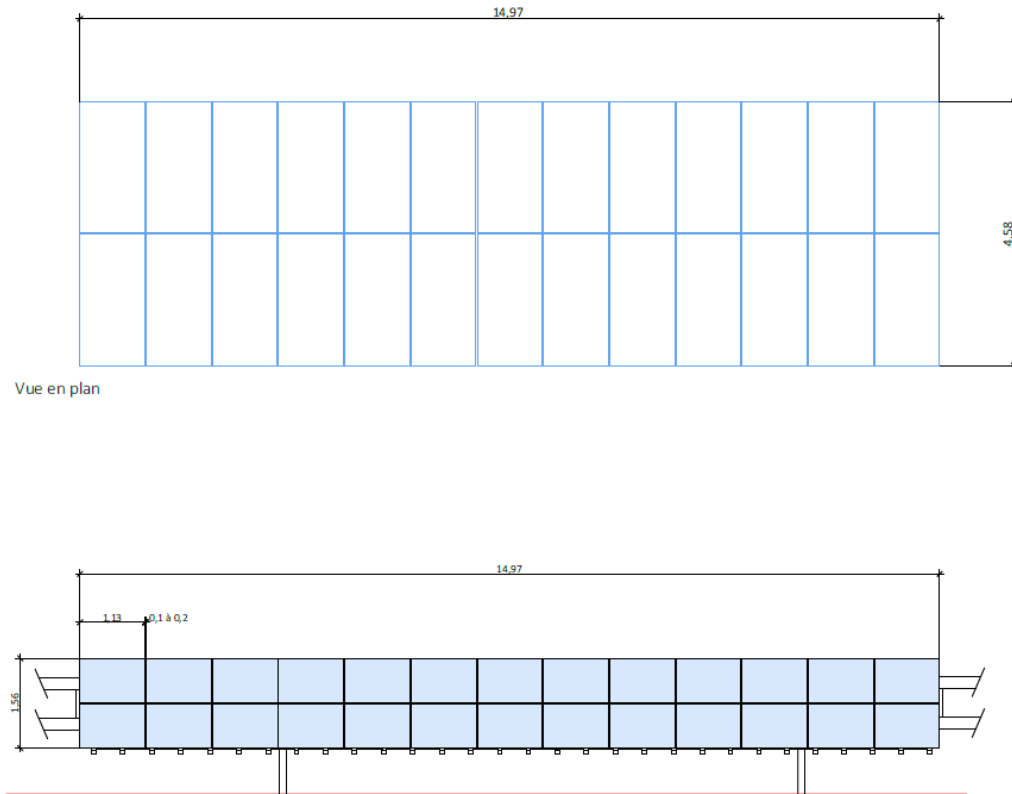
COUPE BB



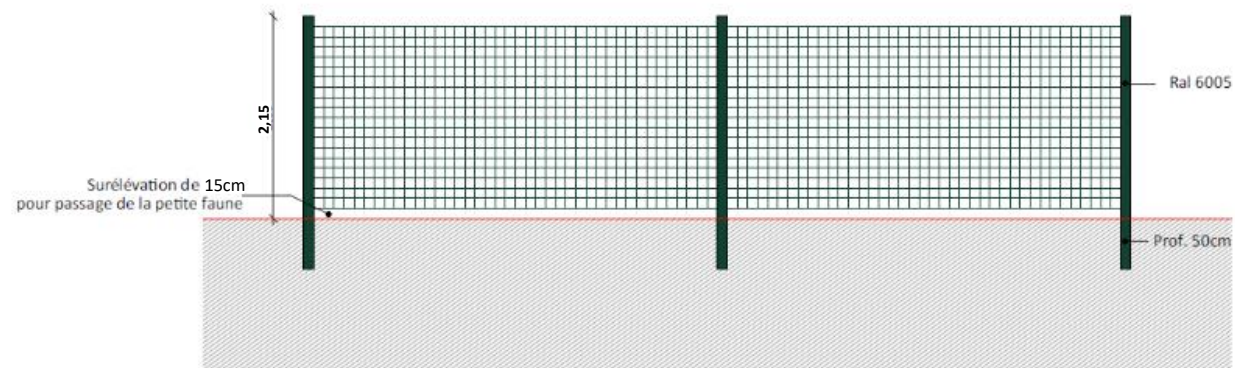
COUPE CC

RAL : 7032

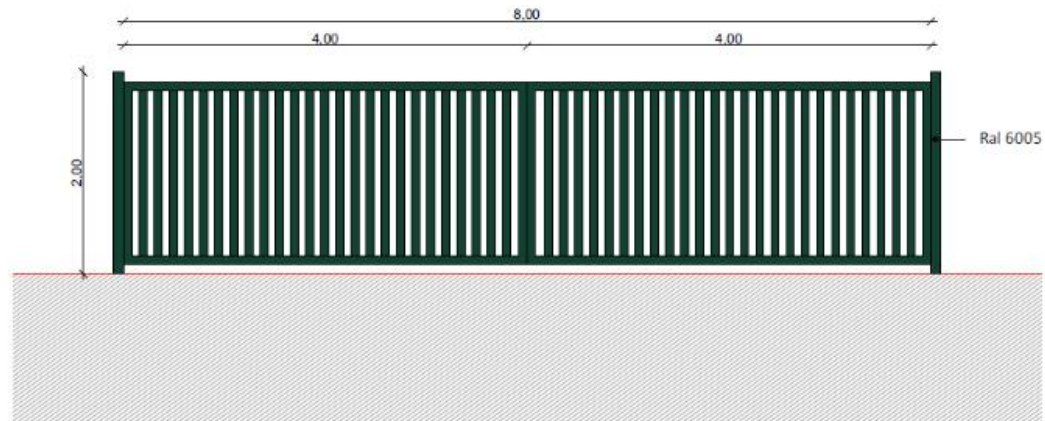
Annexe 5 – Plan des tables



Annexe 5 – Clôture et portail

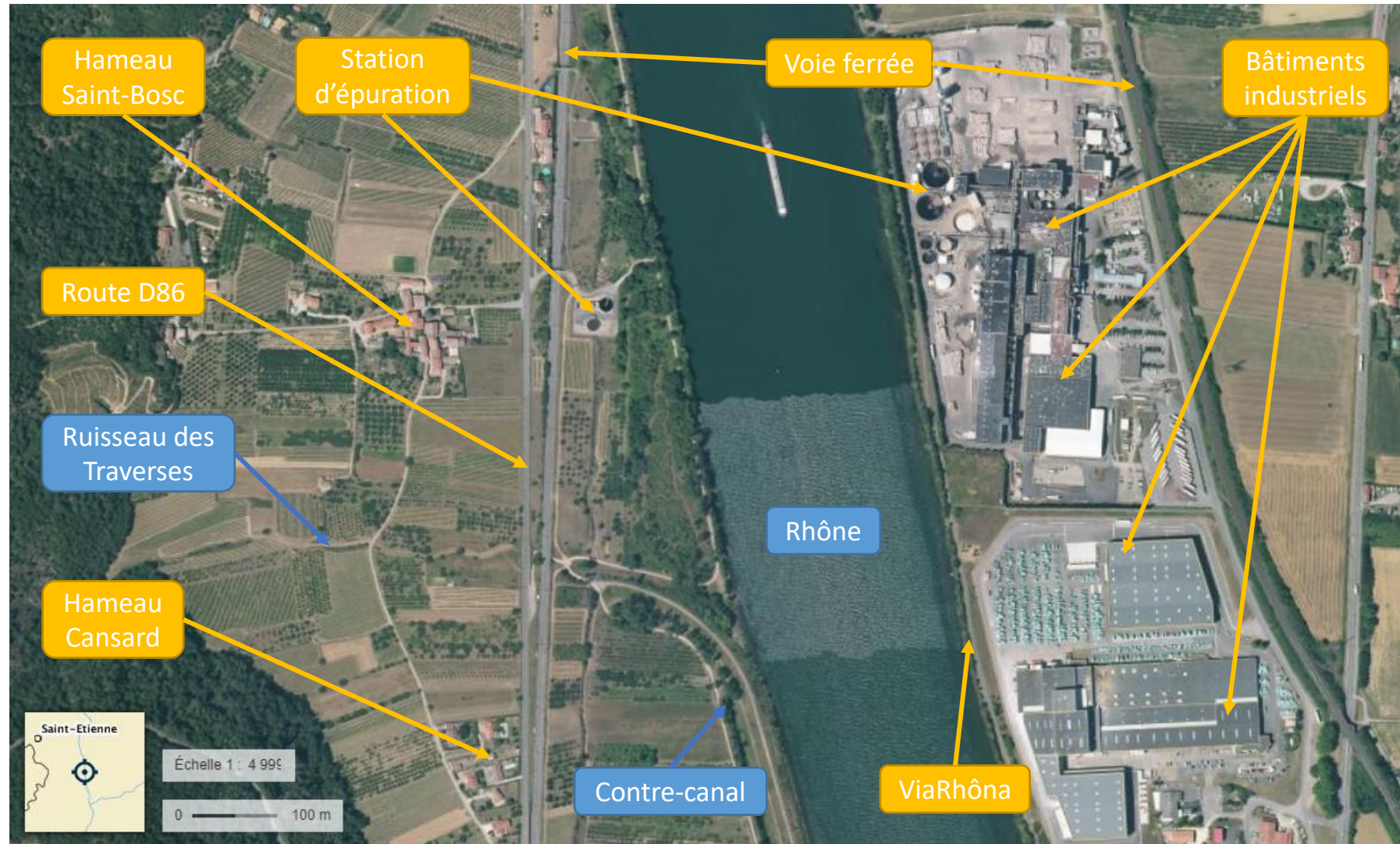


Détail de la clôture grillagée



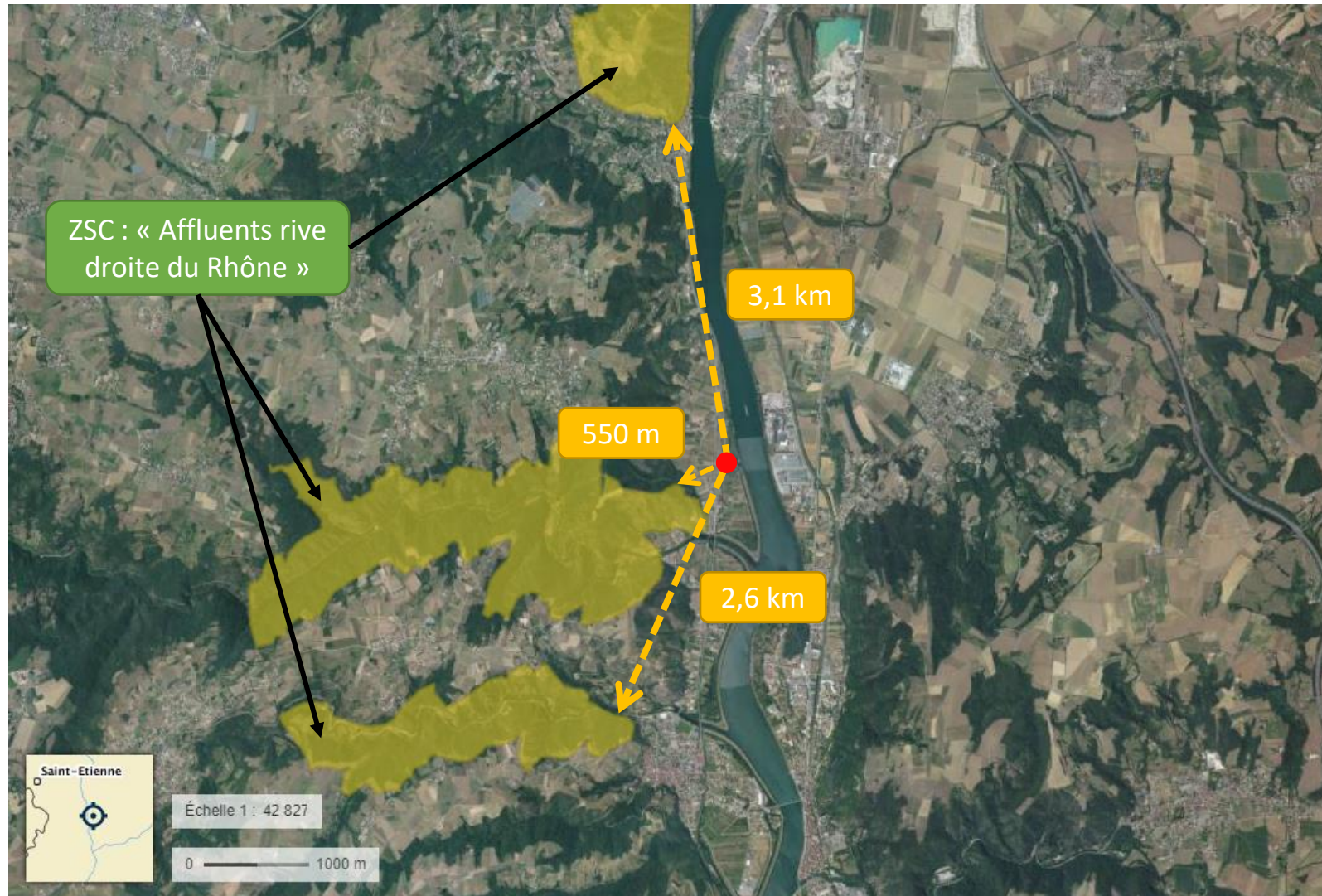
RAL : 6005

Annexe 6 – Plan des abords du projet 1/5 000



Source : Géoportail

Annexe 7 – Localisation du projet vis-à-vis des sites Natura 2000



Source : Géoportail

Annexe complémentaire 1 – Imperméabilisation des sols

Le projet, d'une superficie d'1,06 ha, n'imperméabilisera que très peu le sol au vu de ses caractéristiques techniques.

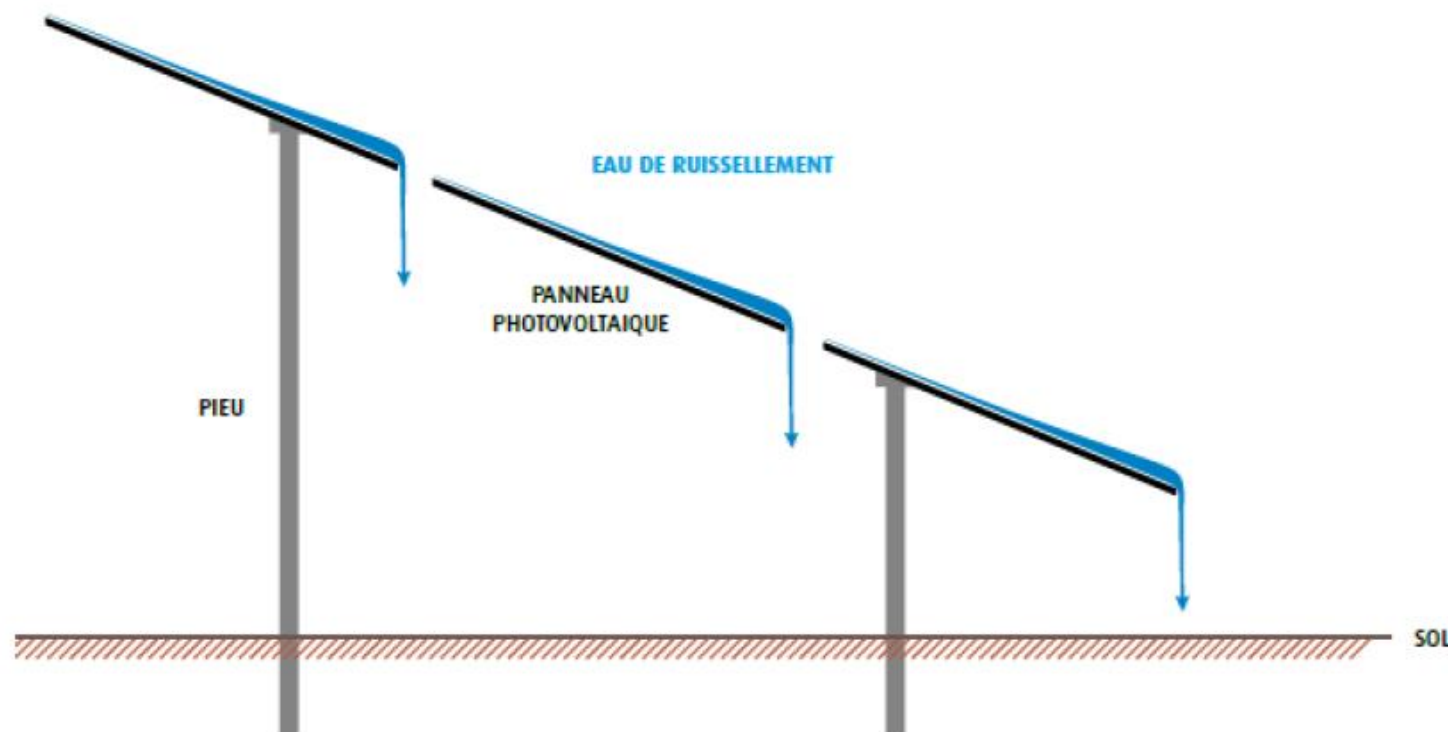
En effet, le site ne fera pas l'objet d'un lourd terrassement au vu de sa relative planéité, ne remettant pas en cause la topographie actuelle.

Aussi, les ancrages des structures métalliques supportant les panneaux seront réalisés prioritairement sans utilisation de béton, via des pieux battus, d'emprise au sol extrêmement faible et n'imperméabilisant pas celui-ci.

Ensuite, les panneaux, non jointifs entre eux, ne modifieront pas les écoulements des eaux de pluie et ne remettront en cause ni leur ruissellement, ni leur infiltration dans le sol.

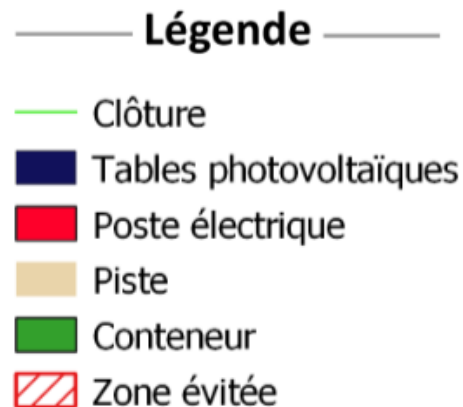
Enfin, la piste de circulation interne au parc sera composée de matériaux drainants.

Ainsi, seul le poste technique, d'une surface d'environ 23 m², imperméabilisera le sol par ses fondations en béton.



Annexe complémentaire 1 – Évitement écologique

- Une bande de végétation d'une largeur minimale de 10 mètres sur les linéaires Ouest, Est et Sud du projet, et de 40 mètres sur le linéaire Nord, sera conservée entre la clôture de la centrale et la délimitation de la ZIP. Cet évitement représente une surface totale de 7 600 m², soit plus de 40 % de la zone d'étude (emprise clôturée par le projet de 1,06 ha).
- Au sein de ces secteurs, seul un entretien très ponctuel de la végétation visant à supprimer uniquement les arbres de très haut-jet sera réalisé, hormis sur la zone au Nord, afin d'éviter tout ombrage important sur les panneaux photovoltaïques. En dehors de cela, la végétation sera laissée en libre évolution.
- Cela permettra de maintenir une diversité d'habitats au niveau de la ZIP, entre les milieux herbacés au sein de la centrale et les zones arbustives et arborées tout autour. Cette mosaïque d'habitats s'avérera par exemple favorable à l'avifaune des milieux semi-ouverts ou encore aux chiroptères affectionnant les lisières.



Annexe complémentaire 2 – Données écologiques / Inventaires réalisés

Un bureau d'études naturalistes indépendant a réalisé **12 passages d'inventaires écologiques sur le site du projet en 2023**, afin d'inventorier les habitats et espèces présents sur site, et d'en déterminer les enjeux écologiques. Les résultats de ces inventaires écologiques, qui ont été réalisés sur un cycle biologique complet, sont présentés dans les diapositives suivantes.

Les dates des 12 passages réalisés sur site sont les suivantes :

- 20/01/23
- 16/03/23
- 27/03/23
- 20/04/23
- 25/04/23
- 28/04/23
- 10/05/23
- 01/06/23
- 15/06/23
- 19/06/23
- 26/07/23
- 15/09/23

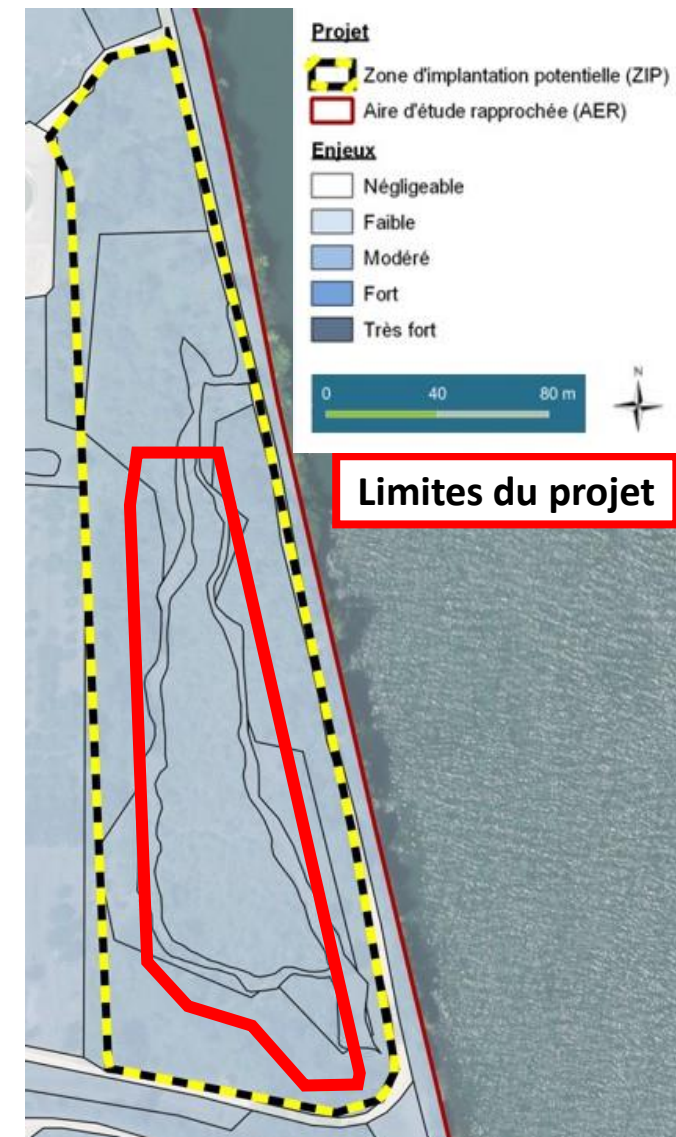
Annexe complémentaire 2 – Données écologiques / Habitats naturels

Limites du projet

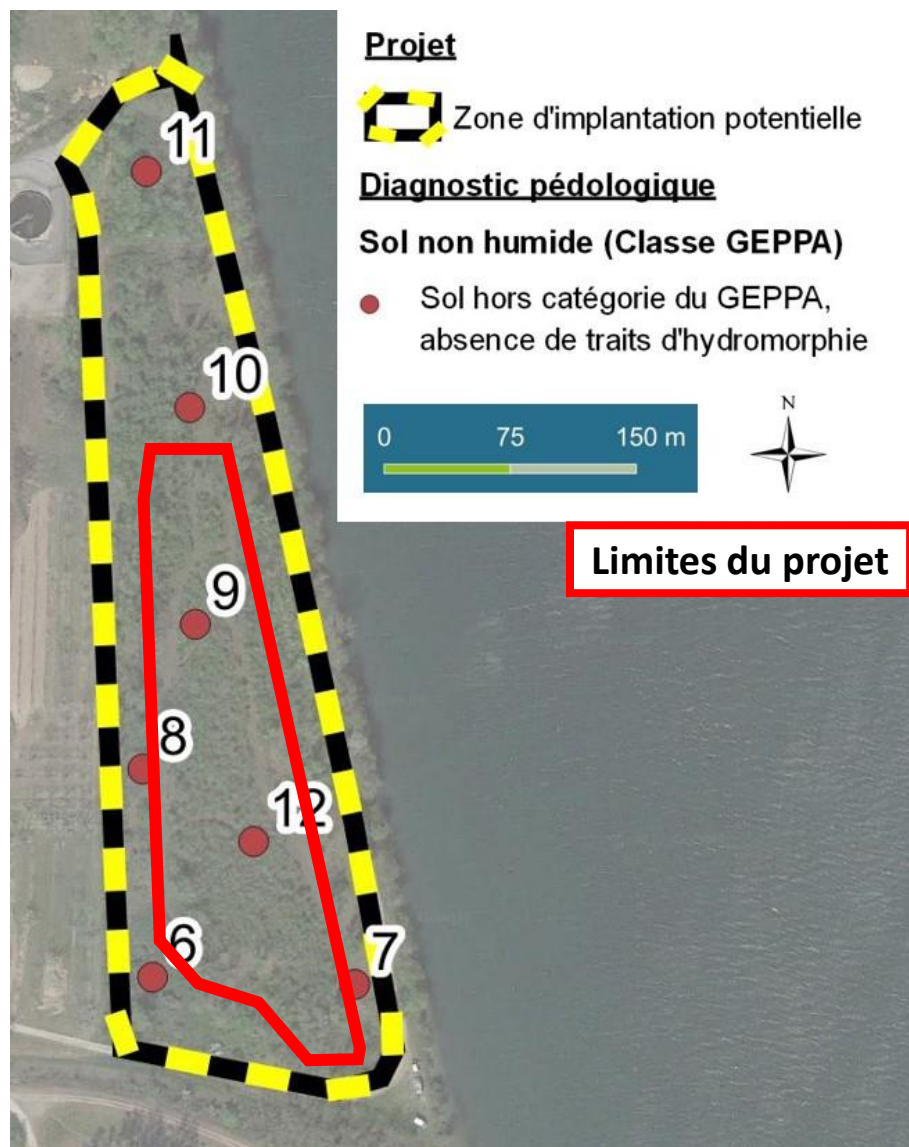


- Le projet, d'une superficie de 1,06 ha, s'implante **en intégralité** au sein d'habitats qui ne présentent **pas de patrimonialité particulière** et un enjeu écologique faible.
- Il s'agit de « *Fourrés médio-européens sur sols riches* », d'« *Ourlets forestiers mésophiles* » et de « *Petits bois anthropiques de feuillus caducifoliés* ».

Limites du projet



Annexe complémentaire 2 – Données écologiques / Zones humides



- Aucun habitat caractéristique des zones humides selon le critère végétation n'a été inventorié au sein de la ZIP.
- Pour ce qui est des zones humides pédologiques, 7 sondages à la tarière manuelle ont été réalisés sur l'ensemble de la zone d'étude, aux endroits les plus propices à leur présence, les résultats de ces sondages étant tous négatifs.
- Ainsi, **aucune zone humide**, que ce soit selon le critère végétation ou pédologique, **n'est présente au sein des emprises du projet**.

Annexe complémentaire 2 – Données écologiques / Flore invasive





- Aucune espèce floristique patrimoniale n'a été recensée au sein de la ZIP au cours des différents inventaires naturalistes réalisés.
- Suite au passé anthropique du site (délaissé fluvial utilisé lors de l'aménagement du Rhône), celui-ci est concerné par la problématique des Espèces Exotiques Envahissantes. Au total, 15 EEE différentes, dont plusieurs stations surfaciques, ont été recensées au sein et aux abords de la ZIP, ce qui représente une diversité importante.
- Dans le cadre du projet, l'engagement est pris de traiter efficacement les foyers d'EEE présents au sein des emprises, que ce soit en phase chantier ou en phase exploitation (Cf. mesure environnementale M10).

Annexe complémentaire 2 – Données faunistiques / Avifaune

Limites du projet

Projet

-  Zone d'implantation potentielle (ZIP)
-  Aire d'étude rapprochée (AER)



Espèces

-  Bondrée apivore
-  Chardonneret élégant
-  Milan noir
-  Moineau domestique
-  Pie bavarde
-  Serin cini
-  Tourterelle des bois
-  Verdier d'Europe

Enjeu

-  Modéré

Habitats d'espèces

-  Habitat favorable aux passereaux
-  Habitat favorable aux rapaces et passereaux



- Au cours des différentes prospections, 8 espèces avifaunistiques patrimoniales ont été observées au sein de la ZIP ou à proximité, et sont listées ci-contre.
- Au sein des emprises du projet, seuls le Chardonneret élégant et le Serin cini ont été contactés.

Annexe complémentaire 2 – Données faunistiques / Avifaune

- Les emprises du projet évitent en très large majorité les secteurs boisés présents au sein de la ZIP ou à proximité, notés comme favorables aux espèces observées affectionnant les milieux plutôt fermés, à savoir la Tourterelle des bois ainsi que deux espèces de rapaces, la Bondrée apivore et le Milan noir. Au vu de la superficie très réduite des surfaces boisées impactées par le projet, via les importants évitements faits sur tout le pourtour des emprises (0,76 ha) et des différentes mesures environnementales mises en œuvre, celui-ci présentera des incidences limitées sur ces espèces.
- Pour ce qui est des passereaux des milieux semi-ouverts observés au sein de la ZIP ou à proximité, à savoir le Chardonneret élégant, le Serin cini et le Verdier d'Europe, les emprises du projet leurs sont notées comme favorables, aucune nidification certaine n'ayant toutefois été observée. L'ouverture des milieux au sein des emprises du projet, couplée au maintien de secteurs arbustifs et arborés tout autour, conduira à la conservation d'une mosaïque d'habitats favorable à ces espèces. En effet, à l'échelle de la ZIP, les prairies herbacées présentes au sein de la centrale (sur 1,06 ha) permettront à ces espèces de chasser, tandis que les zones arbustives et arborées évitées tout autour (sur 0,76 ha) leur permettront de nicher.
- A noter qu'aucune observation d'avifaune nocturne particulière n'a été relevée lors des inventaires dédiés. Bien qu'il soit compris dans un vaste secteur d'importance pour la migration de l'avifaune (le fleuve Rhône et sa vallée), le site ne présente pas d'intérêt notable pour l'avifaune migratrice, aucune observation particulière n'ayant été relevée au cours des inventaires dédiés.
- Les bordures du fleuve Rhône à l'Est, de son contre-canal au Sud et les secteurs boisés environnants, restent les milieux les plus favorables pour l'avifaune à l'échelle locale, secteurs qui ne sont pas concernés par les emprises du projet. A noter que le calendrier écologique de chantier (Cf. mesure environnementale M3), permettra de limiter le dérangement en phase chantier des différentes espèces potentiellement nicheuses dans les environs du site. De plus, aucun dérangement ne sera induit sur celles-ci en phase exploitation du projet.

Annexe complémentaire 2 – Données faunistiques / Chiroptères



- Aucun arbre gîte potentiel pour les chiroptères n'a été recensé au sein des emprises du projet. Celui présent au Centre-Est de la ZIP est intégralement évité et sera conservé. En parallèle, afin de maximiser l'intégration écologique du projet, trois gîtes artificiels en faveur des chiroptères seront installés dans le secteur évité au Nord (Cf. mesure environnementale M13).
- Les axes de transit importants à l'échelle locale sont représentés par le fleuve Rhône à l'Est et son contre-canal débutant au Sud, notamment via les portions de ripisylves qu'ils comprennent, ainsi que par les monts boisés à l'Ouest. Ces différents milieux ne sont aucunement impactés par le projet.
- En ce qui concerne la fonctionnalité de la zone d'implantation du projet, l'intérêt pour les chiroptères concerne essentiellement l'activité de chasse. L'évitement de 7 600 m² de secteurs arborés et arbustifs au sein de la ZIP, présents autour des emprises du projet, permettra de conserver les lisères du site, à savoir les milieux les plus attractifs pour la chasse des chiroptères.
- Les milieux les plus intéressants pour les chiroptères à l'échelle locale, notamment en termes de transit et de chasse, restent le Rhône à l'Est et son contre-canal au Sud, ainsi que leur végétation associée, secteurs qui ne sont pas concernés par les emprises du projet.

Annexe complémentaire 2 – Données faunistiques / Mammifères / Amphibiens

Mammifères hors chiroptères :

- Aucune espèce de mammifères hors chiroptères n'a été observée, que ce soit au sein des emprises du projet, de la ZIP, ou aux alentours. La zone d'implantation du projet peut toutefois présenter un intérêt relatif pour ce cortège, au vu des habitats arbustifs et arborés présents.
- Les secteurs les plus favorables à l'accueil des mammifères à l'échelle locale sont le fleuve Rhône à l'Est et son contre-canal au Sud, ainsi que le ruisseau des Traverses à l'Ouest, et en particulier les secteurs boisés associés à ces différents milieux en eau. Les meilleures potentialités d'accueil pour les mammifères se concentrent ainsi en dehors des emprises du projet.

Amphibiens :

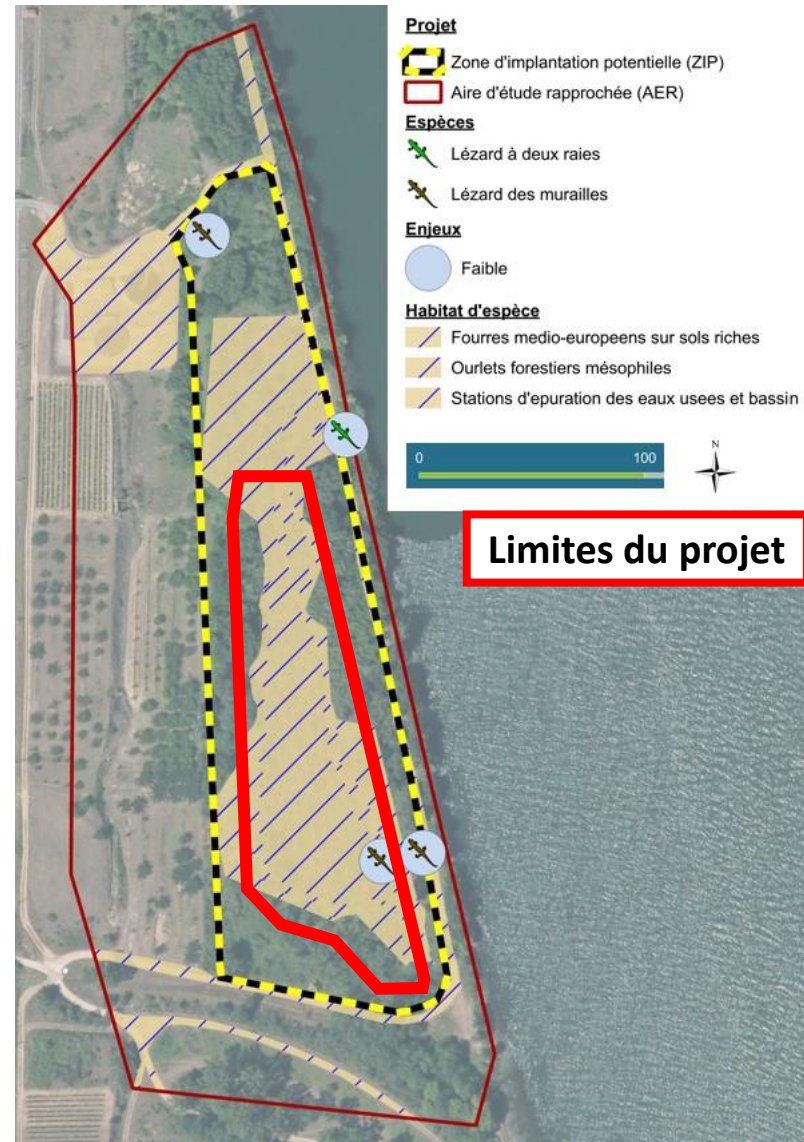
- De même, aucune espèce d'amphibiens n'a été observée, que ce soit au sein des emprises du projet, de la ZIP, ou aux alentours. La zone d'implantation du projet ne présente pas d'intérêt particulier pour ce cortège, notamment au vu de l'absence de milieux en eau.
- Les secteurs les plus favorables à l'accueil des amphibiens à l'échelle locale sont le fleuve Rhône à l'Est et son contre-canal au Sud, ainsi que le ruisseau des Traverses à l'Ouest, tout comme les abords immédiats de ces différents milieux en eau. Les potentialités d'accueil pour les amphibiens se concentrent ainsi en dehors des emprises du projet, ces dernières étant peu attractives pour ce cortège.

Annexe complémentaire 2 – Données faunistiques / Entomofaune



- Au cours des différents inventaires, une espèce patrimoniale de l'entomofaune a été observée au sein de la ZIP, en dehors des emprises du projet : la Zygène de la Coronille. Le site reste tout de même noté comme favorable à cette espèce de lépidoptères au vu des habitats présents, les emprises du projet représentant environ la moitié de la surface définie comme telle à l'échelle de la ZIP et de ses abords immédiats.
- La Zygène de la Coronille affectionne les milieux buissonnants ou herbacés plus ouverts. Le maintien de secteurs ouverts au sein de la centrale, via l'entretien par fauche mécanique tardive de la végétation en phase exploitation, couplé au calendrier écologique de chantier (Cf. mesures environnementales M3 et M11), permettra d'éviter la destruction d'individus et de conserver des habitats favorables à l'espèce. Il est à noter qu'au vu de la dynamique naturelle de fermeture des milieux en cours sur site, celui-ci devient de moins en moins favorable à l'espèce avec le temps.
- A noter que différents dispositifs seront mis en œuvre en phase chantier afin d'éviter tout risque de pollution dans le réseau hydrographique proche (Cf. mesure environnementale M8), mesure primordiale notamment pour les odonates, espèces particulièrement sensibles à ce risque.

Annexe complémentaire 2 – Données faunistiques / Reptiles



- Deux espèces ubiquistes de reptiles ont été observées au sein de la ZIP : le Lézard à deux raies et le Lézard des murailles.
- Le projet s'implante majoritairement au sein de secteurs notés comme favorables aux reptiles, représentant environ la moitié de la surface définie comme telle à l'échelle de la ZIP et de ses abords immédiats. Toutefois, le maintien d'espaces ouverts au sein la centrale, couplé à la présence de lisières tout autour, via la conservation d'espaces arbustifs et arborés, représente une mosaïque d'habitats qui restera favorable aux espèces de reptiles ubiquistes inventoriées.
- A noter que le calendrier écologique de chantier et la limitation de la vitesse de circulation des engins (Cf. mesures environnementales M3 et M7), permettront de réduire significativement le risque de destruction d'individus en phase chantier par écrasement.

Annexe complémentaire 3 – Compatibilité SRADDET AURA

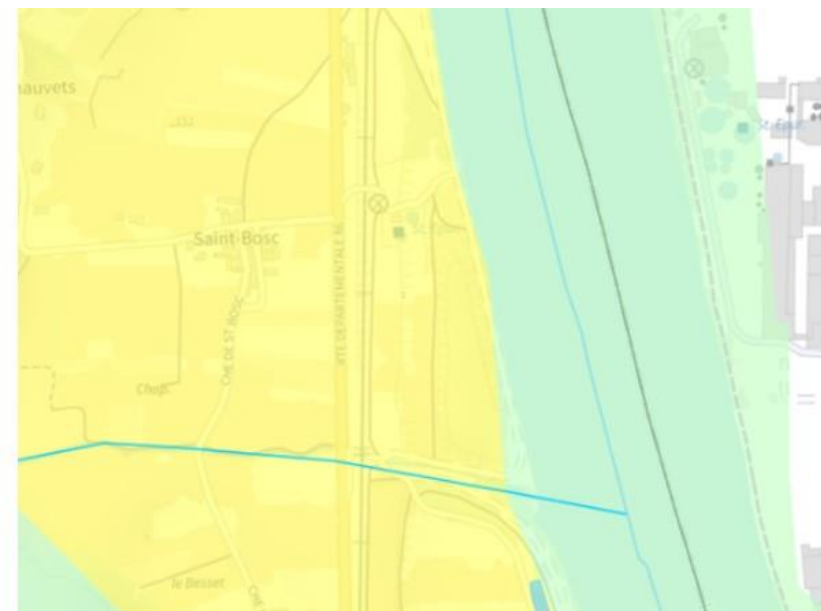
- **Extrait de la règle n°29 du SRADDET AURA : Développement des ENR**

« Préserver la trame verte et bleue et intégrer ses enjeux dans l'urbanisme, les projets d'aménagement, les pratiques agricoles et forestières. »

- Selon le SRADDET AURA, le projet s'implante dans un « Grand espace agricole surfacique » de la Trame Verte et Bleue. Un « Cours d'eau de la Trame Bleue » et un « Espace perméable relai surfacique », qui matérialisent le fleuve Rhône, sont présents en limite Est du site. Un « Espace perméable relai linéaire » est aussi noté au Sud-Ouest du site, correspondant au ruisseau des Traverses. Le projet n'aura toutefois aucune incidence sur ces derniers, au vu de sa nature, de sa localisation et des mesures environnementales qui lui sont associées. A noter que la finesse de présentation des données du SRADDET AURA, au vu de la vaste échelle concernée, ne peut logiquement pas être systématiquement très précise. Ainsi, la zone d'implantation du projet aurait dû également être classée comme un « Espace perméable relai surfacique », au vu des habitats présents et de l'absence d'activité agricole sur site.

- ✓ Trames vertes et bleues SRADDET
Avril 2020

- ✓ Corridors écologiques linéaires
- ✓ Réservoirs de biodiversité - Trames
- ✓ Cours d'eau de la trame bleue régionale
- ✓ Lacs naturels et espaces surfaciques
- ✓ Zones humides régionales issues
- ✓ Espaces perméables relais linéaires
- ✓ Espaces perméables relais surfaciques
- ✓ Grands espaces agricoles surfaciques



Extrait de la Trame Verte et Bleue du SRADDET AURA @ DREAL AURA

- Toutefois, via les différentes mesures d'évitement et la surélévation de la clôture de 15 cm par rapport au sol pour rendre le parc perméable à la petite faune (Cf. mesures environnementales M1 et M5), le site conservera sa fonction « réelle » d'espace perméable relai pour la Trame Verte et Bleue, le projet ne présentant ainsi pas d'incidences sur celle-ci.
- Enfin, la parcelle à l'étude ne présente ni usage agricole, ni usage pour l'exploitation forestière.

Annexe complémentaire 3 – Compatibilité SRADET AURA

- **Extrait de la règle n°29 du SRADET AURA : Développement des ENR**

« Augmenter de 54 % la production d'énergies renouvelables (électriques et thermiques) en accompagnant les projets de production d'énergies renouvelables et en s'appuyant sur les potentiels de chaque territoire. »

- Le projet photovoltaïque permettrait la production d'environ 1 100 MWh par an d'électricité d'origine renouvelable, soit la consommation électrique moyenne annuelle d'environ 455 personnes. Cela correspond à près de 40 % de la population de la commune d'Andance.

« Cette règle affirme la nécessité de mieux prendre en compte l'impact paysager et environnemental de ces installations, en donnant la primauté à la préservation des paysages et de la biodiversité. »

- La taille réduite du projet (1,06 ha) ainsi que la mesure d'évitement conduisant à la conservation des importants masques végétaux existants sur tout le pourtour des emprises, limitent l'impact visuel. Le projet, qui ne sera pas visible depuis la Route Départementale 86, depuis la voie ferrée, depuis les hameaux de Saint-Bosc, de la Cance et du Cansard ou encore depuis le fleuve Rhône, présente ainsi une incidence paysagère très limitée. Les mesures environnementales associées au projet, présentées dans les diapositives suivantes, permettent d'avoir un impact limité sur la biodiversité.

Annexe complémentaire 4 – Mesures environnementales

- **M1 : Conservation d'une bande arbustive et arborée tout autour du projet pour maintenir les fonctionnalités écologiques :**

Une bande de végétation arbustive et arborée, d'une largeur minimale de 10 mètres sur les linéaires Ouest, Est et Sud, et de 40 mètres sur le linéaire Nord, sera conservée sur tout le pourtour du projet, et ainsi strictement et distinctement balisée avant le début du chantier. Celle-ci représente une surface totale évitée de 7 600 m², soit plus de 40 % de la ZIP. Cela permettra de maintenir une mosaïque d'habitats au niveau de la zone d'étude (milieux ouverts au sein des emprises, fermés autour) et donc des fonctionnalités écologiques intéressantes sur site.

- **M2 : Balisage strict des emprises du projet en amont du chantier :**

Au-delà des habitats évoqués précédemment, l'ensemble des emprises du projet seront strictement et distinctement balisées avant le début du chantier afin de limiter au strict nécessaire les emprises du chantier et de ne pas empiéter sur les milieux environnants.

- **M3 : Adaptation de la période de chantier en fonction du cycle biologique des espèces :**

Les travaux les plus impactants, à savoir le léger dégagement des emprises et la création des voiries (pas de lourd terrassement nécessaire pour ce projet), seront uniquement réalisés entre le 1^{er} septembre et le 30 novembre. Les travaux restants seront réalisés dans la continuité de ceux précédemment cités, et nous nous engageons à faire passer un écologue sur site en cas d'interruption de chantier impondérable supérieure à 1 mois, afin de vérifier que la faune ne s'est pas réinstallée sur l'emprise du chantier, et de prendre les mesures adéquates le cas échéant.

- **M4 : Absence de travaux et d'éclairage nocturnes en phases chantier et exploitation :**

Afin d'éviter toute nuisance pour la faune nocturne, aucune opération ne sera réalisée de nuit, que ce soit en phase chantier ou exploitation, les travaux débutant au minimum 30 minutes après le lever du soleil et s'arrêtant au minimum 30 minutes avant le coucher du soleil. De plus, aucun éclairage ne sera présent sur site au cours des différentes phases du projet.

Annexe complémentaire 4 – Mesures environnementales

- **M5 : Surélévation de la clôture de 15 cm par rapport au sol pour rendre le parc perméable à la petite faune :**

La clôture entourant le parc ne sera pas jointive avec le sol, laissant un espace d'environ 15 cm afin de permettre la libre circulation de la petite faune et de rendre le parc perméable pour celle-ci.

- **M6 : Ancrage des structures métalliques prioritairement via la technique des pieux battus afin de limiter l'impact sur le sol :**

Les pieux permettant l'ancrage des structures métalliques supportant les panneaux seront enfoncés dans le sol prioritairement via la technique de battage afin d'éviter tout apport de béton, tout remaniement de la structure du sol et de ne pas imperméabiliser celui-ci.

- **M7 : Plan de circulation des engins de chantier afin de limiter l'impact sur le sol et limitation de leur vitesse :**

Les engins de chantier devront se déplacer en respectant un plan de circulation afin d'utiliser les mêmes itinéraires au sein de l'emprise du projet, et au maximum la piste interne, dans le but d'impacter le moins possible les sols et la végétation rase. Leur vitesse sera également réduite à 20 km/h afin de limiter le risque d'écrasement de la faune et l'envol de poussières.

- **M8 : Dispositifs préventifs afin d'éviter tout risque de pollution des sols et des eaux :**

Différents dispositifs permettront d'éviter tout risque de pollution, comme l'utilisation d'engins bien entretenus, leurs stockage et ravitaillement sur une aire étanche avec bac de rétention, l'utilisation de sanitaires avec système de collecte étanche, ... De plus, des kits anti-pollution seront présents dans les engins de chantier afin de contenir et de récupérer toute hypothétique pollution.

- **M9 : Réensemencement des zones remaniées avec des herbacées locales labellisées végétal local :**

Les zones remaniées lors de la phase chantier seront réensemencées avec des espèces herbacées indigènes labellisées végétal local afin de favoriser la reprise rapide de la végétation sur site et ainsi le rendre plus favorable à l'accueil de la faune. Cette intervention permet également de limiter l'érosion du sol et l'installation d'espèces exotiques envahissantes.

Annexe complémentaire 4 – Mesures environnementales

- **M10 : Traitement des espèces exotiques envahissantes en phases chantier et exploitation :**

Au-delà de l'ensemencement évoqué précédemment, différentes mesures permettront d'éviter le développement d'espèces exotiques envahissantes sur site, comme le traitement des foyers existants, l'absence d'apport et d'export de terre végétale, le nettoyage des engins à leur entrée et sortie du site, la surveillance du développement de ces espèces en phase exploitation, ...

- **M11 : Entretien de la végétation par fauche mécanique tardive ou pastoralisme extensif, sans produits phytosanitaires :**

En phase exploitation, l'entretien de la végétation, facteur clé pour l'accueil d'une faune diversifiée au sein du site, sera réalisé par fauche mécanique tardive ou par gestion pastorale extensive via la présence d'un troupeau réduit d'ovins. L'utilisation de produits phytosanitaires sera strictement interdite sur site.

- **M12 : Création de deux hibernacula et d'une mare sur site en faveur, notamment, des reptiles et des amphibiens :**

Au sein de l'emprise clôturée, 3 petites zones ouvertes sont présentes du côté Est, entre la piste et les tables photovoltaïques. Afin de maximiser l'intégration environnementale du projet, des aménagements écologiques seront implantés sur ces secteurs. Ainsi, 2 hibernacula et 1 mare seront créés. Les hibernacula seront composés de pierres et de bois de différents diamètres, issus directement du chantier, disposés en tas et partiellement enfouis dans un trou d'environ 50 cm de profondeur et d'1 à 2 m². La mare mesurera environ 15 m² pour une profondeur maximale ne dépassant pas 50 cm afin de conserver des pentes douces. Le fond de la mare sera recouvert d'argile pour favoriser la stagnation de l'eau, tandis que son emplacement exact sera défini en phase chantier, notamment s'il s'avère qu'une zone présente naturellement une topographie favorable (couloir d'écoulement ou mini dépression). L'ensemencement avec des herbacées locales prévu au sein de la centrale concernera tout le pourtour de ces aménagements écologiques.

- **M13 : Installation de trois gîtes artificiels pour les chiroptères et de trois nichoirs en faveur de l'avifaune :**

Également dans l'optique de maximiser l'intégration environnementale de la centrale, 3 gîtes artificiels pour les chiroptères et 3 nichoirs en faveur de l'avifaune seront installés au sein du secteur arbustif et arboré évité au Nord du projet, laissé en libre évolution. Des écologues spécialisés définiront les emplacements les plus pertinents et encadreront l'installation de ces aménagements écologiques, qui seront suivis et régulièrement entretenus.

Annexe complémentaire 4 – Mesures environnementales

- **M14 : Suivi environnemental du chantier par un écologue afin de vérifier le bon respect des mesures :**

Un écologue sera chargé de suivre le bon déroulement du chantier de construction de la centrale, et veillera à la bonne mise en œuvre de l'ensemble des mesures listées précédemment ainsi qu'à la sensibilisation du personnel de chantier. Il réalisera des comptes-rendus lors de ses différentes visites, qui seront ensuite transmis aux services de l'État.

- **M15 : Suivi écologique de la centrale en phase exploitation :**

Un bureau d'études naturalistes indépendant sera chargé de mener un suivi écologique de la centrale lors de l'ensemble de la phase exploitation. Il permettra de suivre l'évolution des habitats naturels présents au sein du parc, ainsi que de quantifier sa fréquentation par les différents cortèges de la faune. Ce suivi écologique aura lieu en années n + 1, 3, 5, 10, 15, 20, 25 et 30 après la mise en service de la centrale. Un rapport annuel sera rédigé lors de chaque campagne de suivi et transmis aux services de l'État.

Annexe complémentaire 5 – Projets PV à proximité

Au vu de la superficie réduite du projet (1,06 ha), de sa nature (remblais), des secteurs à enjeux écologiques réduits sur lesquels il s'implante et des mesures environnementales associées, ses incidences sur l'environnement seront limitées. Dès lors, le cumul d'incidences avec d'autres projets paraît lui aussi limité.

Bien que les projets solaires encore cours de développement amont par Solarhona dans le secteur ne sont pas assurés d'aboutir un jour et ne sont réglementairement pas concernés par le calcul des incidences cumulées au regard du droit de l'Environnement, le projet d'Andance Sud, dont la demande de Déclaration Préalable n'a pas encore été déposée, est tout de même présenté ici par souci de transparence. Ce dernier s'implante à environ 750 m au Sud du projet d'Andance Nord (Cf. diapositive suivante).

Le projet photovoltaïque d'Andance Sud concerne un secteur de superficie réduite (0,91 ha), les milieux concernés par les emprises de cette centrale étant de plus marqués par l'activité humaine. En effet, il s'implante aussi sur un délaissé fluvial, site fortement remanié (remblais) lors des travaux d'aménagement du fleuve Rhône dans les années 1970.

Les milieux ciblés par l'implantation de ce projet présentent des enjeux écologiques globalement limités, grâce notamment à l'important évitement surfacique fait. En effet, des secteurs arborés et arbustifs tout autour des emprises, représentant la moitié de la surface de la zone d'étude, ont été intégralement évités par le projet. De plus, de nombreuses mesures environnementales seront mises en œuvre sur site afin de limiter les incidences sur le milieu naturel et de maximiser son intégration environnementale.

En dehors du projet photovoltaïque évoqué ici, aucun autre projet, autorisé ou en exploitation, et susceptible de présenter des incidences cumulées avec le présent projet, n'est connu dans un rayon de 5 km autour du site. Ainsi, si l'on considère les incidences environnementales limitées des projets solaires d'Andance Nord et d'Andance Sud, le passé anthropique et sans enjeux écologiques importants des sites sur lesquels ils s'implantent, et les nombreuses mesures environnementales qui seront mises en œuvre, **aucune incidence cumulée significative n'est attendue sur le milieu naturel.**

Examen au cas par cas – Projet photovoltaïque au sol d'Andance Nord (07)

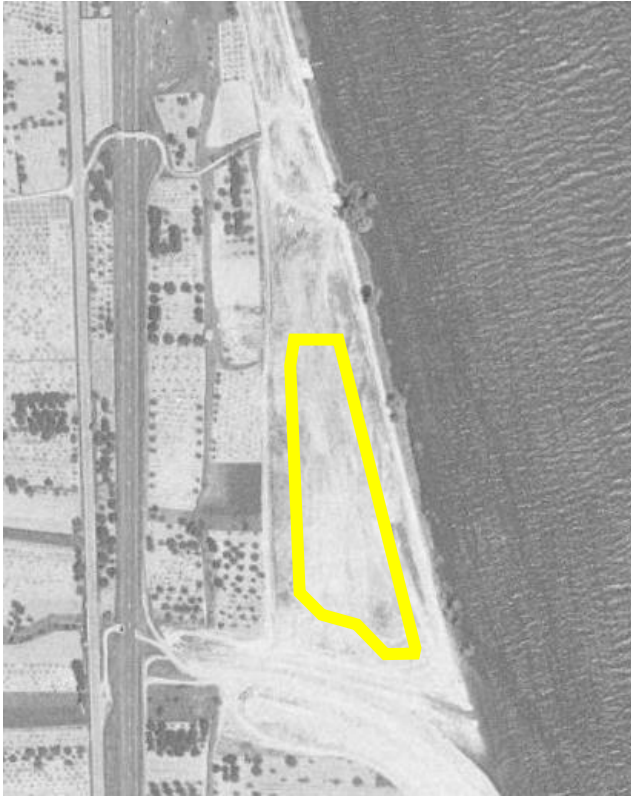
Annexe complémentaire 5 – Projets PV à proximité



Projet PV d'Andance Sud



Annexe complémentaire 5 – Historique du site



Site en 1972 @Géoportail



Site en 1991 @Géoportail



Site en 2002 @Géoportail

Site à l'étude (1,06 ha) impacté par les travaux d'aménagement du Rhône (remblais) au début des années 1970 puis laissé sans usage jusqu'à ce jour.

Annexe complémentaire 5 – Exemple du tracé de raccordement



La solution de raccordement définitive sera proposée par ENEDIS, après l'obtention de la Déclaration Préalable. Le tracé présenté se base sur les données fournies par ENEDIS, mais il pourra être modifié par le gestionnaire de réseaux.

Au vu de la puissance installée sur site, il est probable que le projet soit raccordé à la ligne HTA la plus proche. La distance entre le poste de livraison du projet et la ligne HTA disposant d'une capacité suffisante la plus proche est de 230 m en suivant les voiries.

Le raccordement se fait par enfouissement de câbles souterrains le long des routes et des voiries existantes, sans création de nouvelles lignes aériennes, afin de limiter les incidences sur l'environnement.

— Légende —

- | | |
|--------------------------|---|
| — Clôture | — Reseau aérien moyenne tension HTA |
| ■ Tables photovoltaïques | --- Reseau souterrain moyenne tension HTA |
| ■ Poste électrique | --- Tracé du raccordement envisagé |
| ■ Piste | ◆ Point raccordement |
| ■ Conteneur | |