

Communauté de Communes Le Grésivaudan

Amélioration de la desserte du massif de Bramefarine

Annexe 4 : Analyse paysagère

Sur cette analyse paysagère nous ne prendrons en compte que les parties du projet qui sont en création, à savoir :

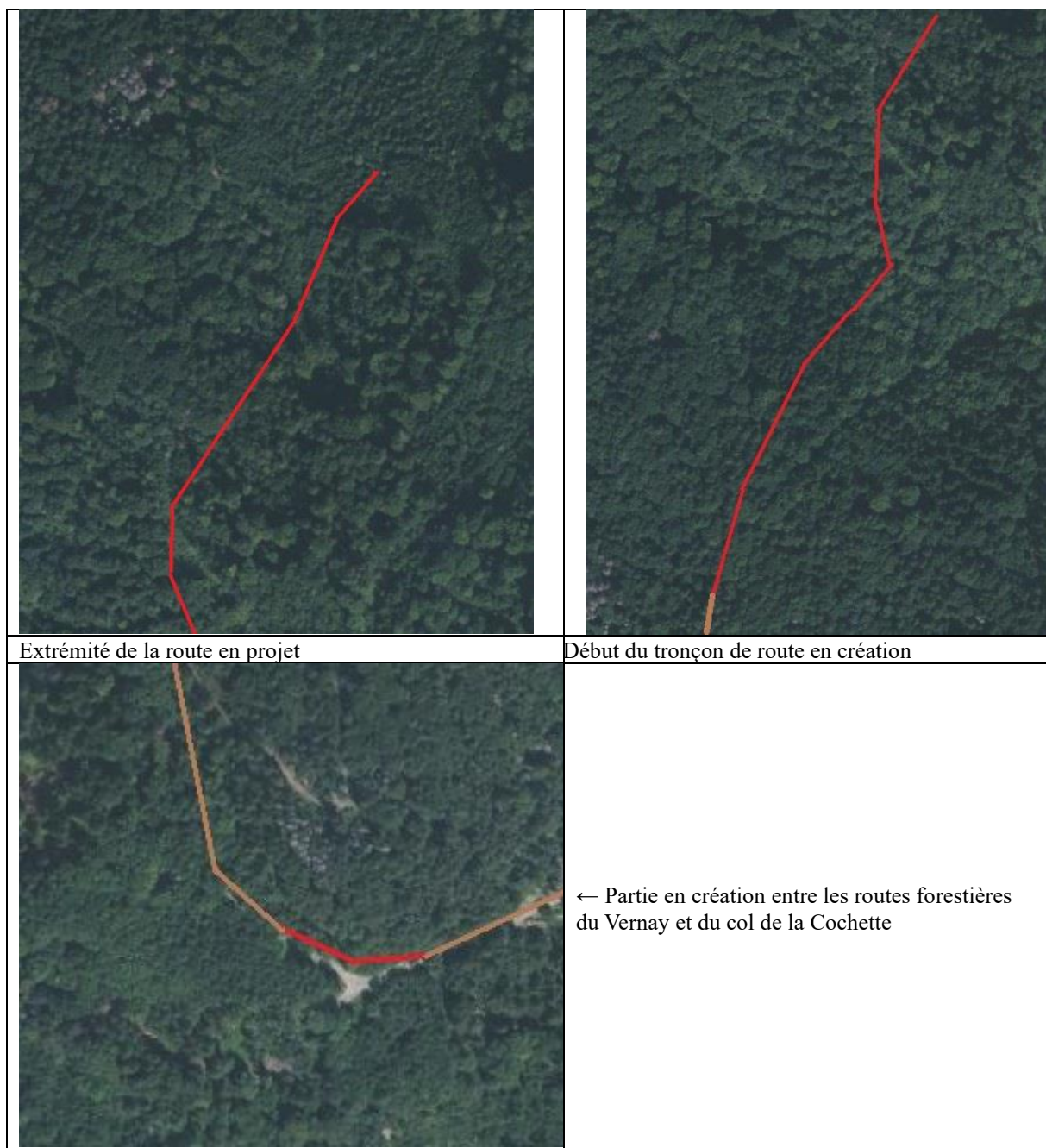
- Route forestière du Vernay sur 850 mètres.
- Raccordement entre les routes du Vernay et du col de la Cochette sur 50 mètres.
- Route forestière du Courtelet.

Tronçon	Versant	Caractéristiques du versant et du projet	Perception en fonction des points d'observation
Vernay (Le Cheylas)	Vallée du Grésivaudan	<p>Versant abrupt et convexe. Le projet se situe dans une forte pente.</p> <p>Le projet se situe sur le tiers supérieur du versant à une altitude d'environ 1000 mètres.</p> <p>Le peuplement forestier est mixte résineux/feuillus avec une structure irrégulière.</p> <p>L'aire de retournement terminale se situera sur un replat du versant et sera donc relativement caché de la vallée.</p> <p>Le projet est linéaire. Il fait 850 mètres et consiste en la création d'une route forestière dont la largeur de la plateforme est de 4 à 5 mètres. Les talus amont varient en fonction de la pente des terrains traversés et de la nature des terrains.</p>	<p><u>Fond de vallée en rive gauche de l'Isère :</u> Point de vue ultra dominé. La route ne sera pas visible.</p> <p><u>Fond de vallée en rive droite de l'Isère et première terrasse alluviale :</u> Point de vue dominé. La route sera perceptible en période hivernale aux endroits où les talus seront les plus hauts (zones des couloirs)</p> <p><u>Plateaux des petites roches et Sainte Marie du Mont :</u> Point de vue à niveau. La route se devinera mais ne sera visible qu'en période hivernale.</p> <p>Conclusion : Cette route à l'instar de Clairfait sera visible mais, toutefois moins que cette dernière car se trouvant sur le tiers supérieur du versant. Les parties de fortes pentes offrant des talus plus importants et donc plus visibles se concentrent sur un linéaire d'environ 300 mètres.</p>
Vernay (Mailles)	Sud/Grésivaudan	<p>Versant moyennement raide.</p> <p>Cette petite création se situe à 1000 mètres d'altitude sur un versant sud.</p>	<p><u>Depuis le bas de la vallée du Grésivaudan et principalement de la rive droite et terrasses alluviales :</u></p>

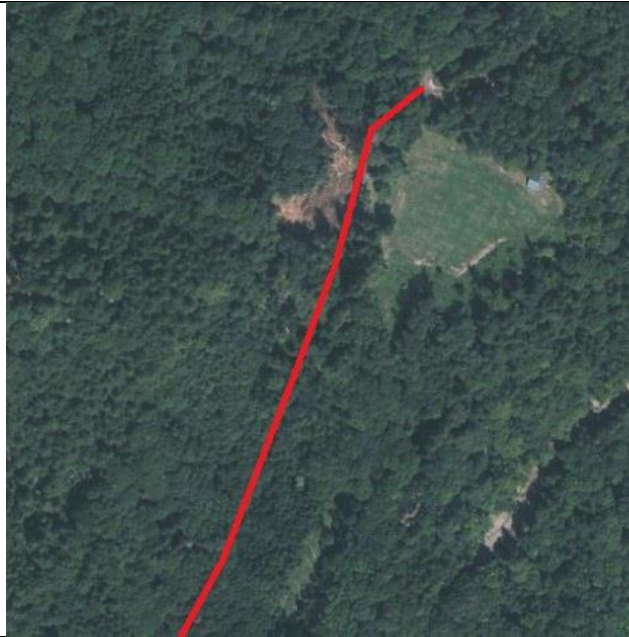
		<p>La topographie de cette partie du versant en fait un secteur peu visible.</p> <p>Il s'agit d'un petit tronçon de route (plateforme 4 mètres) mais venant se superposer à des chemins existants en contrebas.</p>	<p>Point de vue dominé. Ce versant de Bramefarine est particulièrement visible de ce point et attire particulièrement le regard. Toutefois l'ampleur des travaux est très faible et ne se verra que d'un point d'observation situé à proximité.</p> <p><u>Depuis la vallée du Salin :</u></p> <p>Point de vue dominé. Cette partie du versant n'est pas très visible de ce vallon.</p> <p>Conclusion : Impact négligeable. Ces travaux seront très peu visibles. Ils le seront un tout petit peu plus depuis le bas de la vallée du Grésivaudan mais depuis des points d'observations peu éloignés.</p>
Courtelet	Vallée du Bréda/Allevard	<p>Versant moyennement raide et plutôt concave.</p> <p>Le projet se situe au-dessus d'un plateau sur les 3/4 qui crée un obstacle et permet d'avoir un rideau d'arbres suffisant pour masquer l'infrastructure.</p> <p>Sur le quart restant, au début du projet, le projet se situe sur un versant relativement homogène avec des pentes moyennement forte.</p> <p>La végétation est mixte avec la présence de plantations d'épicéas et de zones coupées à blanc.</p>	<p><u>Depuis la vallée du Bréda :</u></p> <p>Point de vue dominé. De plus avec la présence du petit plateau et avec le versant concave, le projet ne sera pas visible.</p> <p><u>Depuis les bas de versants opposés :</u></p> <p>Point de vue dominé. Seule la première pourrait être visible. Mais les pentes peu fortes ainsi que la végétation masqueront la route créée.</p> <p><u>Depuis le Collet d'Allevard :</u></p> <p>Point de vue dominant et plongeant sur le projet de route. Ce projet sera visible de ce point d'observation surtout avec la présence de talus amont important.</p> <p>Conclusion : partie du projet assez peu visible.</p> <p>Une vigilance toutefois sur le point de vue depuis le Collet d'Allevard. Le versant connaît des dépérissements importants et les coupes blanches de plantations d'épicéas attireront plus l'œil de l'observateur que la route qui sera créée.</p>

Les clichés ci-après sont issus des ortho-photos d'août 2021.

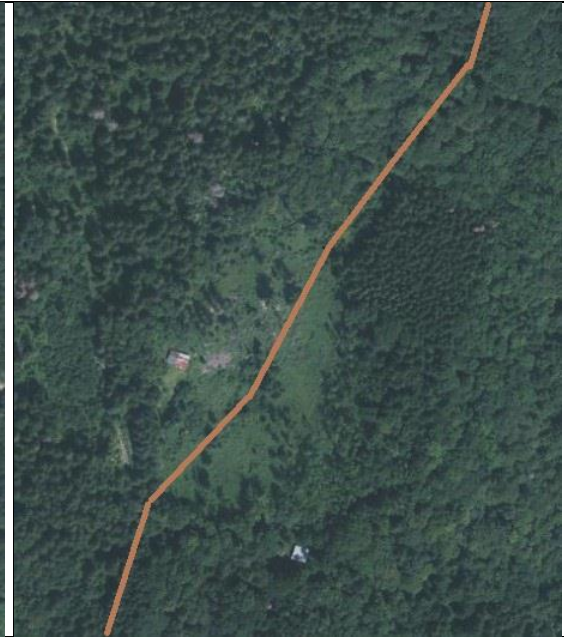
Route forestière du Vernay :



Pour la route forestière du Courtelet :



Début de la route forestière du Courtelet. Reprise d'une piste sur les 200 premiers mètres. Secteur le plus sensible par il n'y a pas le plateau en contrebas comme sur le reste du projet



Partie avec la zone de plateau invisible depuis le bas de la vallée.



←Extrémité de la route forestière du Courtelet, invisible du bas de la vallée également.