

## Pré-diagnostic bibliographique du projet de PommesPv sur la commune de Cheyssieu (38)

### 1. Localisation géographique et caractéristiques du projet

La zone pressentie pour le développement du projet éolien concerne le territoire d'une commune de l'Isère (38 - région Auvergne-Rhône-Alpes) à savoir Cheyssieu. Elle se situe à environ 40 km au sud de Lyon. **Cette zone concerne 2.8 ha de foncier agricoles dont environ 1.5 seulement sera équipé** de panneaux photovoltaïque semi transparent **pour une puissance total de moins d'1 MWc**. Le reste de la zone non équipée servira **de zone témoin**.

### 2. Définition des aires d'étude

Quatre aires d'étude sont utilisées dans le cadre de l'évaluation environnementale du projet. Elles sont définies ci-après.

#### La zone d'implantation potentielle

La zone d'implantation potentielle (ZIP) a été dessinée par BayWa-re. Ce secteur concerne la zone d'emprise du projet. Elle a été déterminée par des critères techniques (législation, foncier, contraintes techniques et environnementales). C'est au sein de la ZIP que les **investigations environnementales** que le projet en lui-même prendra place. La ZIP du projet de Cheyssieu concerne un territoire d'une **superficie totale d'environ 2.8 hectares**.

#### L'aire d'étude immédiate

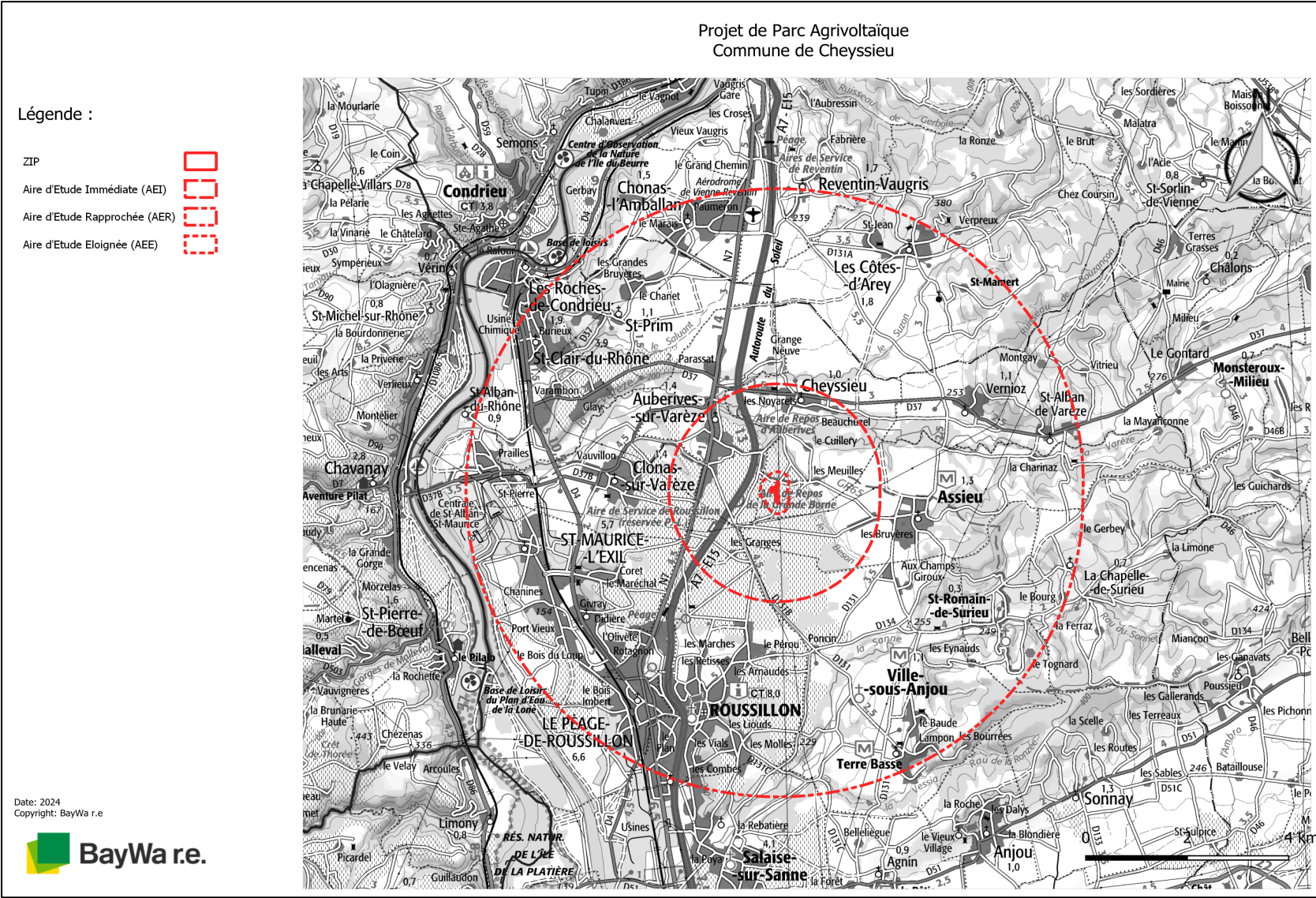
Elle inclut la ZIP et correspond à une zone tampon de **200 mètres** autour de celle-ci. Elle intègre tous les **secteurs susceptibles d'être directement impactés** par les travaux d'aménagement du parc. Cette aire permet de mieux comprendre la **fonctionnalité écologique** des habitats adjacents à la ZIP et donc l'intégration des habitats de la ZIP eux même au sein d'un ensemble paysager plus vaste.

#### Aire d'étude rapprochée

Elle correspond à la zone principale des possibles atteintes fonctionnelles aux populations d'espèces de faune. Son périmètre est inclus dans un rayon de quelques kilomètres autour de la zone d'exploitation potentielle. Il peut s'agir, par exemple, du secteur au sein duquel peuvent être recherchées les zones de gîte des chiroptères. L'aire d'étude rapprochée est un tampon de **2 kilomètres** autour de la ZIP.

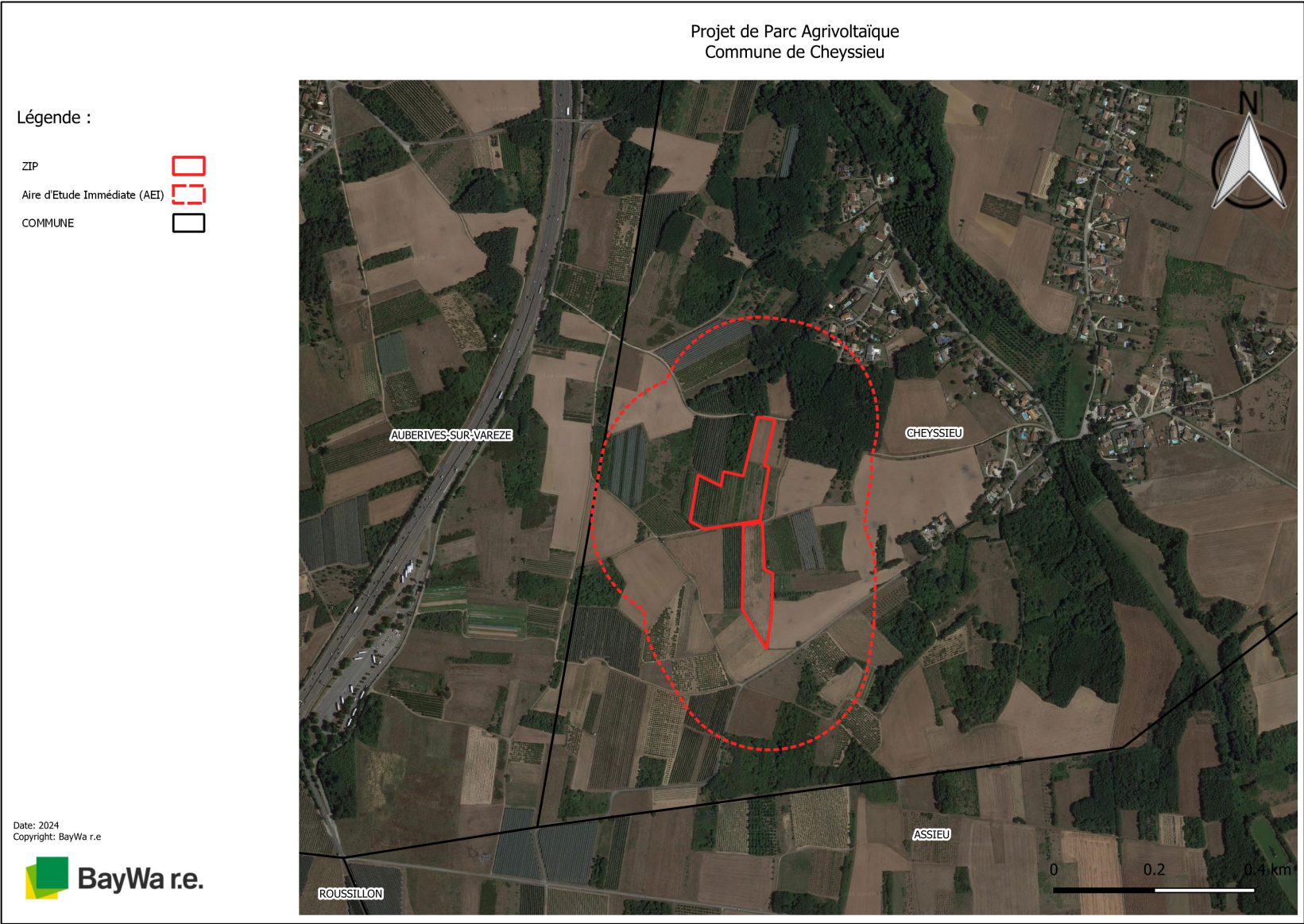
#### L'aire d'étude éloignée

L'aire d'étude éloignée correspond à une zone tampon de 6 **kilomètres**. Elle a été délimitée de manière à **considérer les enjeux potentiels**, à donner une meilleure connaissance du territoire et à mieux évaluer l'insertion de la ZIP dans un contexte macro-paysagé. L'aire d'étude éloignée est notamment utilisée comme périmètre pour étudier les **impacts cumulés** d'un projet et la répartition des **zones naturelles d'intérêt reconnu**.



Carte 1 : Présentation des différentes aires d'études





Carte 2 : Présentation de la ZIP et son AEI

### 3. Objectifs du pré-diagnostic

Le pré-diagnostic est une étude bibliographique qui donne une vision globale du **contexte écologique** au sein duquel le projet est projeté. Il doit permettre d'**anticiper les contraintes, les enjeux et les sensibilités**. Le pré-diagnostic intègre l'ensemble des documents scientifiques relatif aux thématiques et à la réglementation environnementale. Il permet également de déterminer des protocoles d'expertise adaptés au contexte du projet si nécessaire (pression d'expertise, calendrier, protocole spécifique).

Le pré-diagnostic se structure de la manière suivante :

- Analyse cartographique
- Intégration des documents cadres et contextualisation
- Intégration des zones naturelles d'intérêt reconnu et contextualisation

### 4. Occupation du sol de l'aire d'étude immédiate

#### 4.1. Contexte générale de la ZIP

La zone d'implantation potentielle se divise de manière inéquitable entre les **milieux agricoles ouverts** et les **friches**. La partie Nord se compose en effet de friches (environ 0.9 ha), vergers (environ 0.5 ha) et grandes cultures (environ 0.4 Ha) et la partie sud de Maraichage (environ 1 ha). D'une manière générale la ZIP est représentative de ses alentours et s'insère dans un paysage dominé par les grandes cultures, les friches et les vergers. Notons toutefois la présence de bois caducifoliés, liés notamment à l'arrêt de l'exploitation des parcelles.

#### 4.2. Analyse de l'occupation du sol

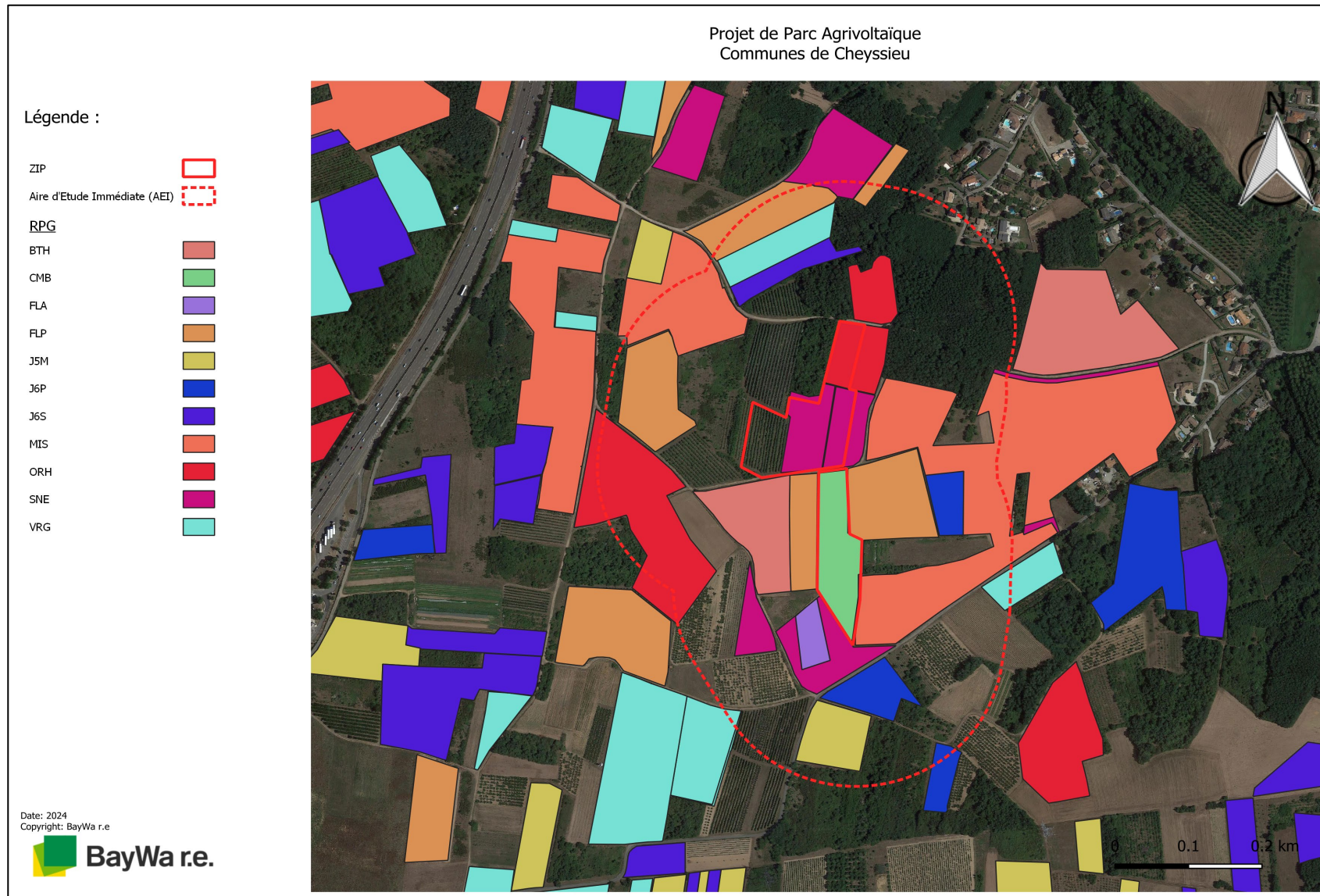
##### 4.2.1. Méthodologie

À cette étape, l'analyse de l'occupation du sol donne une **vision globale** du contexte écologique au sein duquel s'insère le projet. L'analyse et la cartographie sont réalisées à partir de **photo-interprétations** et du Registre Parcellaire de 2022. Aucun inventaire sur le terrain n'a été réalisé pour cette analyse qui reste sommaire.

##### 2.2.2. Occupation du sol de l'aire d'étude immédiate

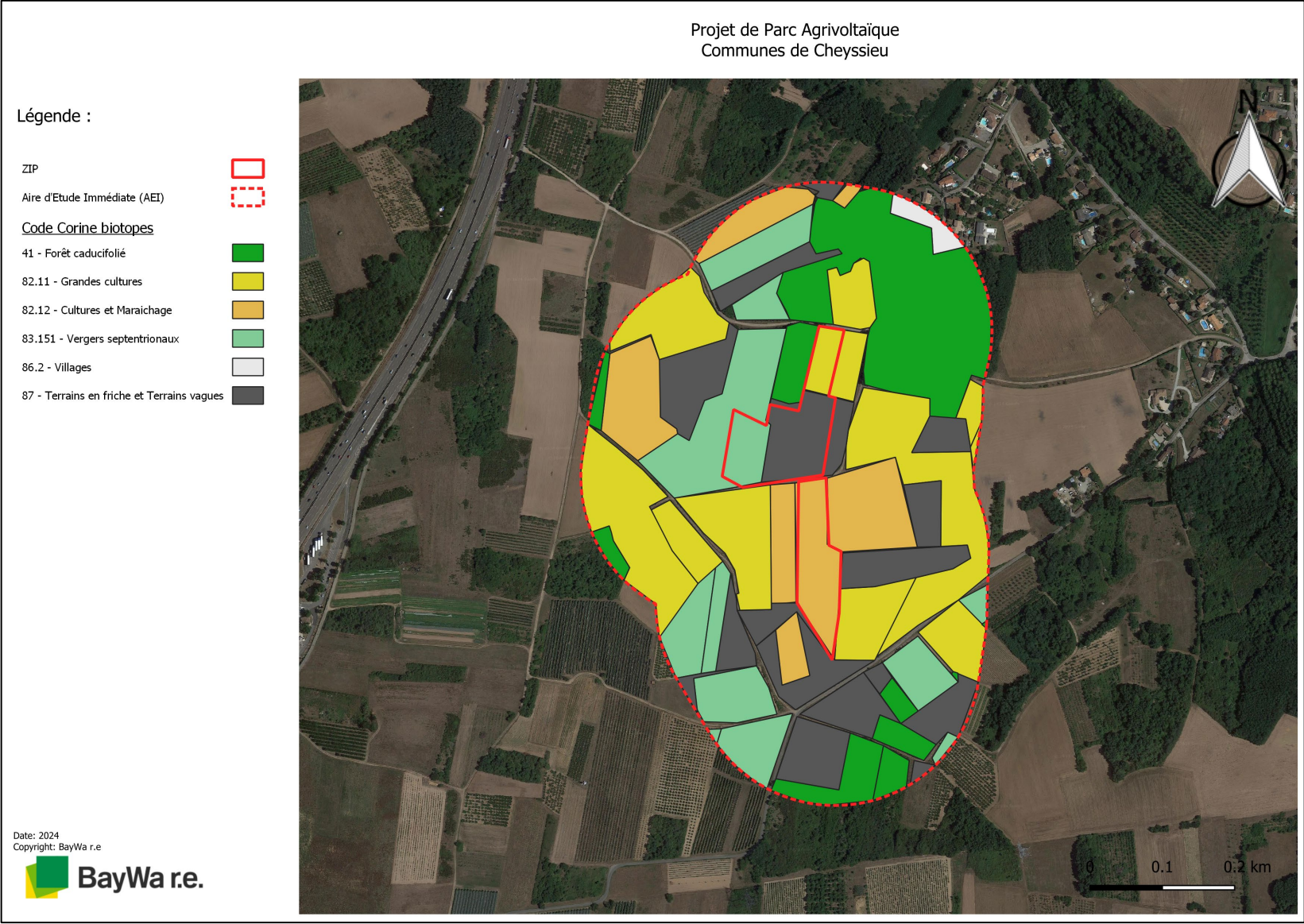
Les différents types d'habitats naturels composant l'aire d'étude immédiate sont cartographiés selon la typologie CORINE BIOTOPES. Une cartographie du Registre Parcelle Graphique (RPG) est également disponible.





Carte 3 : Registre Parcellaire Graphique





Carte 4 : Habitats selon la codification Corine Biotope de la ZIP et l'AEI



## 5. Consultation du Schéma Régional de Cohérence Écologique

### 5.1. La Trame Verte et Bleue

La Trame Verte et Bleue (TVB) est une initiative qui a pour but de **préserv**

**er et de restaurer un réseau d'échange** pour permettre aux espèces animales et végétales de se déplacer, de se nourrir, de se reproduire, de se reposer et ainsi de réaliser leur cycle de vie. L'objectif de la TVB est **d'intégrer la protection de la biodiversité dans les décisions d'aménagement du territoire**, contribuant ainsi à l'amélioration de la qualité de vie et à l'attractivité résidentielle et touristique. La TVB cherche à stopper la perte de biodiversité en préservant et en rétablissant des réseaux de milieux naturels qui permettent aux espèces de se déplacer et d'interagir. Ces réseaux d'échanges, appelés continuités écologiques, sont composés de **réservoirs de biodiversité reliés entre eux par des corridors écologiques**. La TVB comprend **une composante verte** qui se réfère aux milieux naturels et semi-naturels terrestres et **une composante bleue** qui se réfère aux réseaux aquatiques et humides (fleuves, rivières, canaux, étangs, milieux humides...). Ces deux composantes se chevauchent dans des zones d'interface (notamment les milieux humides et la végétation des berges des cours d'eau) et forment un ensemble destiné à assurer la bonne santé écologique du territoire. La préservation et la restauration des continuités écologiques nécessitent des actions partout où cela est possible : en milieu rural, le long des cours d'eau et dans les zones urbaines. **La TVB lutte contre la fragmentation des milieux naturels et contribue à la préservation de la biodiversité.**

### 5.2. Consultation du SRCE régional

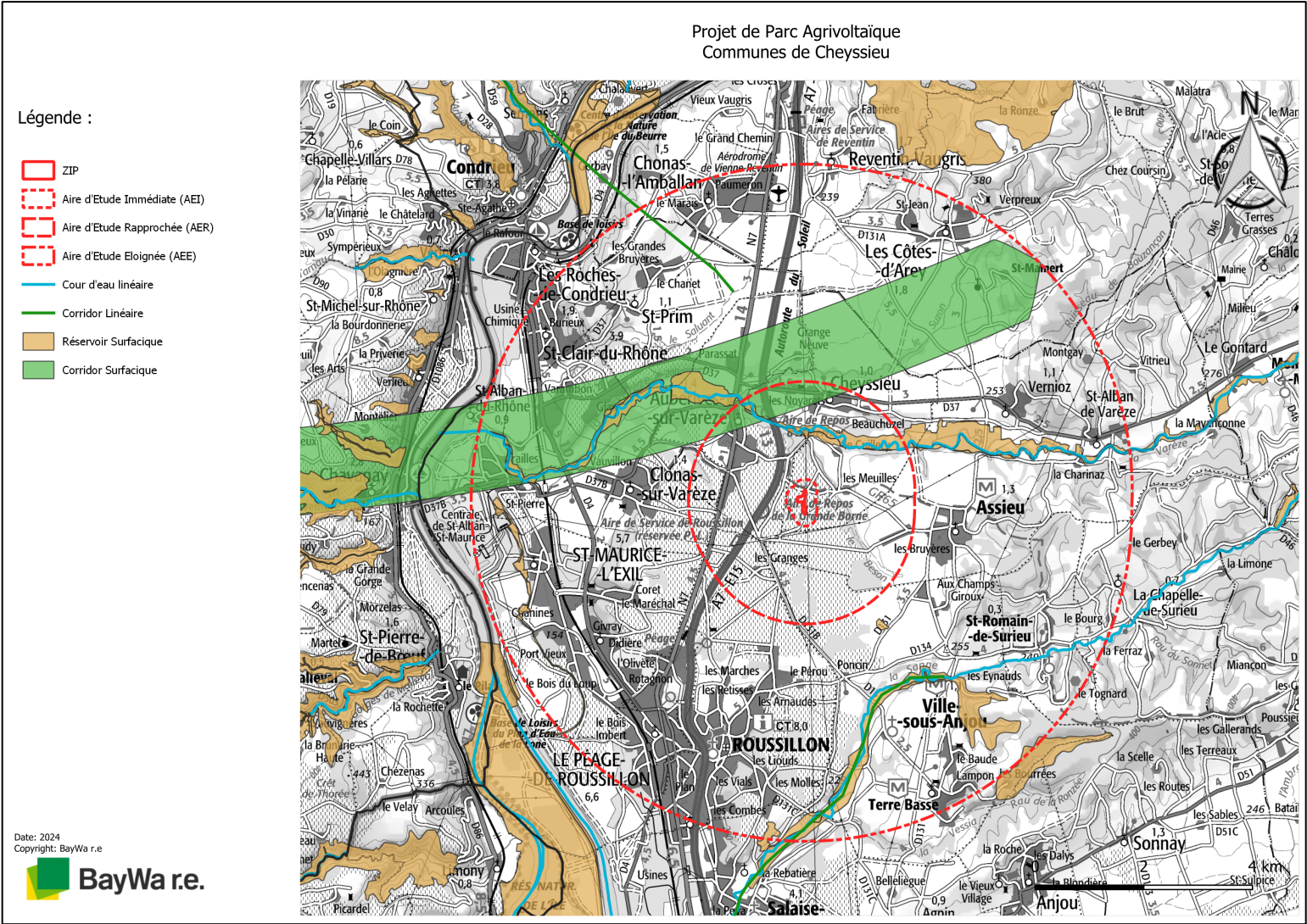
Cette partie intègre les éléments des documents directeurs à l'échelle régionale qui peuvent fournir des informations sur la zone du projet et son contexte. Le Schéma Régional de Cohérence Écologique correspond à l'outil de mise en oeuvre de la trame verte et bleue (TVB) régionale, avec l'objectif de concilier la préservation de la nature et le développement des activités humaines en améliorant le fonctionnement écologique des territoires. Cela passe par l'identification des continuités écologiques (réservoirs de biodiversité et corridors écologiques) à préserver ou remettre en bon état, qu'elles soient terrestres (trame verte) ou aquatiques et humides (trame bleue), pour :

- Favoriser le déplacement des espèces et réduire la fragmentation des habitats ;
- Préserver les services rendus par la biodiversité
- Préparer l'adaptation au changement climatique.

Dans le cadre du présent pré-diagnostic les éléments suivants ont été consultés de manière à intégrer les grandes composantes paysagères et fonctionnelles à l'échelle de l'aire d'étude éloignée :

- Le **Schéma Régional de Cohérence Écologique** de la région Auvergne-Rhône-Alpes (DREAL Auvergne-Rhône-Alpes : <https://www.data.gouv.fr>).

Les cartographies suivantes sont extraites du SRCE de l'ex-région Auvergne et des données SIG de la DREAL régionale. Elles présentent les éléments composants fonctionnels de la Trame Verte et de la Trame Bleue à l'échelle de l'aire d'étude éloignée et de la ZIP.

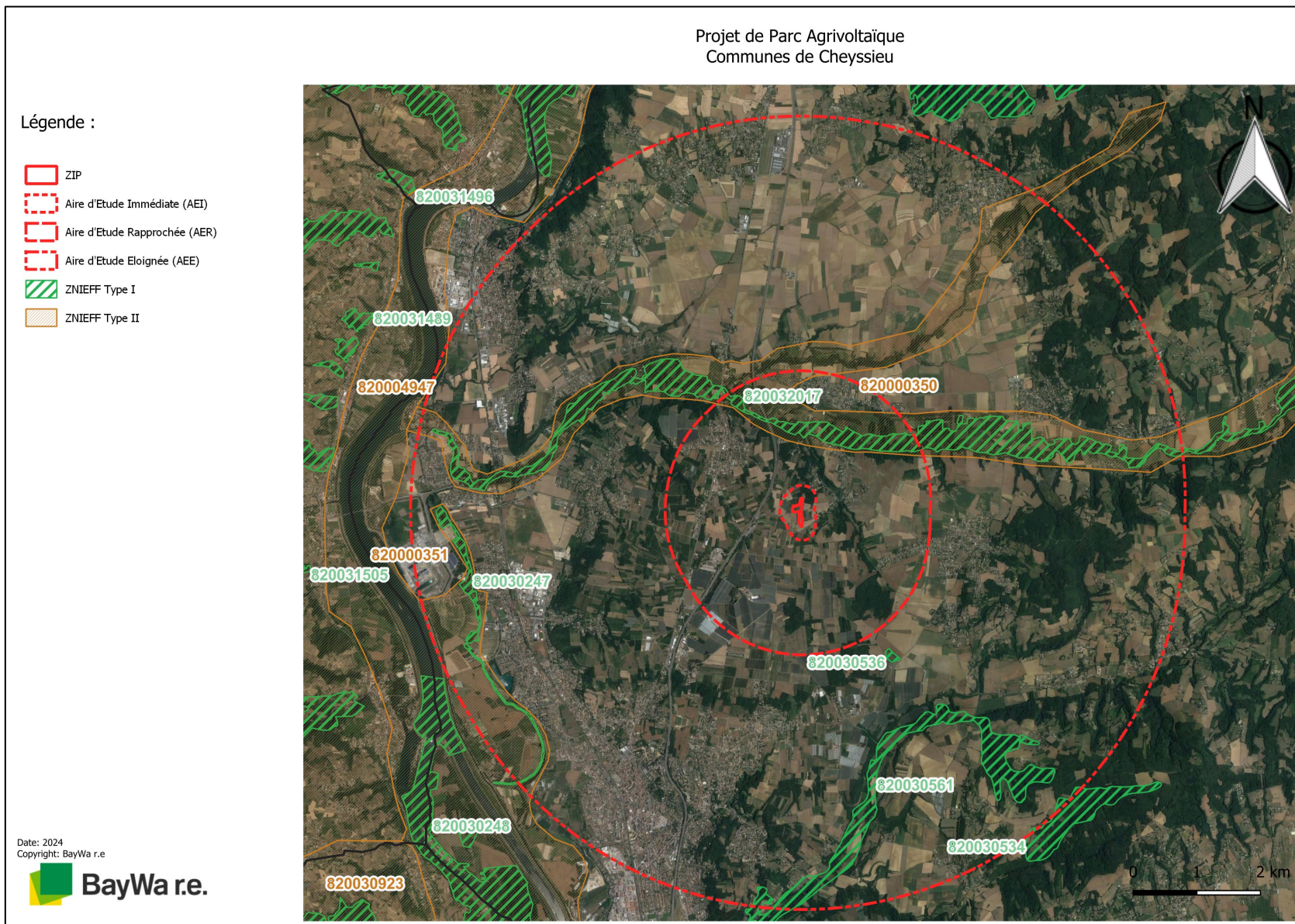


Carte 5 : Trame verte et bleu au niveau de l'AEE



## **6. Consultation des zones naturelles d'intérêt reconnu**

L'objectif de cette consultation est d'**évaluer la compatibilité du projet** avec les zonages et la réglementation du patrimoine naturel. L'ensemble des zonages (APPB, APPHN, PNR, RNN, RNR, ZNIEFF, N2000, RAMSAR, Réserve de Biosphère, Réserve de chasse, ENS...) a été consulté avec attention à l'échelle de **l'aire d'étude éloignée** du projet. La carte suivante présente les zones identifiées.



Carte 6 : ZNIEFF I et II dans l'AEE



### 6.1. Zone Natura 2000

Aucune zone Natura2000 n'est inscrite dans un rayon de 6 km autour de la ZIP

### 6.2. Zone réglementaire

Aucune zone réglementaire n'est présente dans un rayon de 6 km autour de la ZIP.

### 6.3. Zone d'inventaire

Aucune zone d'inventaire n'est présente sur la ZIP ou l'aire d'étude immédiate. L'aire d'étude rapprochée (2km) contient une ZNIEFF de type I et une ZNIEFF de type II. Enfin, la zone d'étude éloignée (6km) contient cinq ZNIEFF de type I et une ZNIEFF de type I. L'ensemble des zones fait l'objet d'une description dans le tableau ci-dessous.

Tableau 1 : Zones d'inventaires présentes dans les aires d'études

Code Identification	Nom	Aire d'étude	Description
ZNIEFF de type I			
820032017	La Varèze	AER	Trentes deux espèces déterminantes ZNIEFF sur 450 ha – Poissons (2), Insectes (12), Mammifères (5), Oiseaux (11), Plantes (3), Reptiles (2)
820030536	Le lac des brosses	AEE	Trente espèces déterminantes ZNIEFF sur 2 ha – Amphibien (2), Mammifère (1), Oiseaux (24), Plantes (3).
820030524	Les Eynauds	AEE	Dix espèces sur 2 ha – Insectes (4), Mammifères (6)

Code Identification	Nom	Aire d'étude	Description
820030534	Forêt de Grand bois	AEE	Vingt espèces sur 75 ha – Amphibiens (3), Mammifères (5), Oiseaux (4), Plantes (7)
820030247	Roselière et ruisseaux de Malessard	AEE	Trente-Quatre espèce sur 27 ha – Amphibiens (5), Gastéropode (1), Insectes (10), Mammifère (1), Oiseaux (17)
ZNIEFF de type II			
820000351	Ensemble fonctionnel formé par le moyen-Rhône et ses annexes fluviales	AEE	Quatre-cent-deux espèces sur 23 866 ha – Tout taxon
820000350	Ensemble fonctionnel formé par la Varèze et ses affluents	AER	Cinquante-trois espèces sur 2376 ha – Poissons (1), Amphibien (1), Mammifères (6), Reptiles (3), Plantes (7), Oiseaux (19), Insectes (16)

## 7. Consultation des données naturalistes communales

### 7.1. Méthodologie

Les sites de la LPO (Faune Rhône) et du SINP (Biodiv'AURA) ont été consultés afin de récolter un premier niveau d'informations sur la faune potentiellement présentes sur la ZIP et ses alentours. Les données issues des zonages identifiées ci-dessus n'ont pas été pris en compte dans cette analyse, notamment du fait de l'éloignement. Malgré cela, certaines espèces d'oiseaux ou de chiroptères de ces zonages, particulièrement mobiles, pourraient fréquenter la ZIP.

Le tableau suivant présente donc la liste des espèces identifiées sur la commune, fait état de leur statut de conservation et des protections réglementaires qui leurs sont associés.

Les protections réglementaires ainsi que les listes rouges consultées sont :

- La liste rouge des mammifères de métropole (2017)
- La liste rouge des oiseaux nicheurs de métropole (2016)
- La liste rouge des reptiles et amphibiens de métropole (2015)
- La liste rouge des rhopalocères de métropole (2012)
- La liste rouge des libellules de métropole (2016)
- La liste rouge des amphibiens et reptiles menacés en Rhône-Alpes (2015)
- La liste rouge des chauves-souris menacés en Rhône-Alpes (2015)
- La liste rouge des odonates menacés en Rhône-Alpes (2014)
- La liste rouge des orthoptères menacés en Rhône-Alpes (2018)
- La liste rouge des rhopalocères menacés en Rhône-Alpes (2018)

- Arrêté du 29 octobre 2009 fixant la liste des oiseaux protégés sur l'ensemble du territoire et les modalités de leur protection
- Arrêté du 23 avril 2007 fixant la liste des mammifères terrestres protégés sur l'ensemble du territoire et les modalités de leur protection
- Arrêté du 8 janvier 2021 fixant la liste des amphibiens et des reptiles représentés sur le territoire métropolitain protégés sur l'ensemble du territoire et les modalités de leur protection

#### Lexique des tableaux suivants :

CR = En danger critique d'extinction / En = En danger d'extinction / Vu = Espèce vulnérable / NT = Espèce quasi-menacée / LC = Espèce non menacée / NA = Non applicable / DD = Données insuffisantes / DO = Directive oiseaux / DH = Directive habitat / LRN = Liste rouge nationale / LRR = Liste rouge régionale / EEE = Espèce Exotiques Envahissantes

ANX I = Espèce présente sur l'annexe I de la Directive Oiseaux

ANX II et IV = Espèce présente à l'annexe II ou IV de la Directive Habitat

### 7.2. Inventaire spécifique communal

#### 7.2.1 Site de la LPO – Faune-Rhône

##### 7.2.1.1 Avifaune

En tout, 120 espèces d'oiseaux sont recensées sur le site de la LPO Faune-Rhône. Parmi ces espèces, 42 peuvent être considérées comme patrimoniales du fait de leur appartenance à la Directive oiseaux, ou étant donné leur statut menacé sur une des listes rouges nicheurs (Nationale ou Régionale). Ces espèces apparaissent en rouge dans le tableau suivant. **A noter que la date d'observation de ces espèces**



n'est pas disponible et ont pu être contactées lors de périodes où elles ne sont pas patrimoniales. Un certain nombre de ces espèces sont inféodées aux zones humides et cours d'eau et ne peuvent fréquenter la ZIP qu'en transit du fait de l'absence de ces habitats sur la ZIP et ses alentours (Bihoreau gris, Crabier Chevelu, Cisticole des joncs, Guêpier d'Europe...).

Tableau 2 : Espèce d'oiseaux communaux dans la BDD de la LPO

Nom commun	Nom scientifique	LRN Nicheurs	LRR	DO	Protection nationale
Accenteur mouchet	<i>Prunella modularis</i>	LC	LC	-	Art. 3
Aigrette garzette	<i>Egretta garzetta</i>	LC	NT	ANX I	Art. 3
Alouette des champs	<i>Alauda arvensis</i>	NT	VU	-	Chassable
Alouette lulu	<i>Lullula arborea</i>	LC	VU	ANX I	Art. 3
Autour des palombes	<i>Accipiter gentilis</i>	LC	LC	-	Art. 6
Bécassine des marais	<i>Gallinago gallinago</i>	CR	CR	-	Chassable
Bergeronnette des ruisseaux	<i>Motacilla cinerea</i>	LC	LC	-	Art. 3
Bergeronnette grise	<i>Motacilla alba</i>	LC	LC	-	Art. 3
Bergeronnette printanière	<i>Motacilla flava</i>	LC	NT	-	Art. 3
Bihoreau gris	<i>Nycticorax nycticorax</i>	NT	VU	ANX I	Art. 3
Bondrée apivore	<i>Pernis apivorus</i>	LC	NT	ANX I	Art. 3

Nom commun	Nom scientifique	LRN Nicheurs	LRR	DO	Protection nationale
Bouscarle de Cetti	<i>Cettia cetti</i>	NT	LC	-	Art. 3
Bruant des roseaux	<i>Emberiza schoeniclus</i>	EN	VU	-	Art. 3
Bruant jaune	<i>Emberiza citrinella</i>	VU	VU	-	Art. 3
Bruant ortolan	<i>Emberiza hortulana</i>	EN	EN	ANX I	Art. 3
Bruant proyer	<i>Emberiza calandra</i>	LC	EN	-	Art. 3
Bruant zizi	<i>Emberiza cirlus</i>	LC	LC	-	Art. 3
Busard cendré	<i>Circus pygargus</i>	NT	EN	ANX I	Art. 3
Busard des roseaux	<i>Circus aeruginosus</i>	NT	VU	ANX I	Art. 3
Busard saint-martin	<i>Circus cyaneus</i>	LC	VU	ANX I	Art. 3
Buse variable	<i>Buteo buteo</i>	LC	NT	-	Art. 3
Caille des blés	<i>Coturnix coturnix</i>	LC	VU	-	Chassable
Canard colvert	<i>Anas platyrhynchos</i>	LC	LC	-	Chassable
Chardonneret élégant	<i>Carduelis carduelis</i>	VU	LC	-	Art. 3
Chevêche d'Athènes	<i>Athene noctua</i>	LC	VU	-	Art. 3
Choucas des tours	<i>Corvus monedula</i>	LC	NT	-	Art. 3
Cigogne blanche	<i>Ciconia ciconia</i>	LC	VU	ANX I	Art. 3
Cincle plongeur	<i>Cinclus cinclus</i>	LC	LC	-	Art. 3

Nom commun	Nom scientifique	LRN Nicheurs	LRR	DO	Protection nationale
Cisticole des joncs	<i>Cisticola juncidis</i>	VU	LC	-	Art. 3
Combattant varié	<i>Philomachus pugnax</i>	NA	-	-	Chassable
Corbeau freux	<i>Corvus frugilegus</i>	LC	LC	-	Chassable
Corneille noire	<i>Corvus corone</i>	LC	LC	-	Chassable
Courlis cendré	<i>Numenius arquata</i>	VU	VU	-	Chassable
Crabier chevelu	<i>Ardeola ralloides</i>	LC	CR	ANX I	Art. 3
Epervier d'Europe	<i>Accipiter nisus</i>	LC	LC	-	Art. 3
Etourneau sansonnet	<i>Sturnus vulgaris</i>	LC	LC	-	Chassable
Faisan de Colchide	<i>Phasianus colchicus</i>	LC	NA	-	Chassable
Faucon crécerelle	<i>Falco tinnunculus</i>	NT	LC	-	Art. 3
Faucon émerillon	<i>Falco columbarius</i>	-	RE	-	Art. 3
Faucon hobereau	<i>Falco subbuteo</i>	LC	LC	-	Art. 3
Faucon pèlerin	<i>Falco peregrinus</i>	LC	VU	ANX I	Art. 3
Fauvette à tête noire	<i>Sylvia atricapilla</i>	LC	LC	-	Art. 3
Fauvette babillarde	<i>Sylvia curruca</i>	LC	LC	-	Art. 3
Fauvette des jardins	<i>Sylvia borin</i>	NT	LC	-	Art. 3

Nom commun	Nom scientifique	LRN Nicheurs	LRR	DO	Protection nationale
Fauvette grisette	<i>Sylvia communis</i>	LC	NT	-	Art. 3
Gallinule poule d'eau	<i>Gallinula chloropus</i>	LC	LC	-	Chassable
Geai des chênes	<i>Garrulus glandarius</i>	LC	LC	-	Chassable
Gobemouche gris	<i>Muscicapa striata</i>	NT	NT	-	Art. 3
Gobemouche noir	<i>Ficedula hypoleuca</i>	VU	VU	-	Art. 3
Goéland leucopée	<i>Larus michaellis</i>	LC	LC	-	Art. 3
Grand cormoran	<i>Phalacrocorax carbo</i>	LC	NA	-	Art. 3
Grande aigrette	<i>Ardea alba</i>	NT	NA	ANX I	Art. 3
Grimpereau des jardins	<i>Certhia brachydactyla</i>	LC	LC	-	Art. 3
Grive draine	<i>Turdus viscivorus</i>	LC	LC	-	Chassable
Grive litorne	<i>Turdus pilaris</i>	LC	LC	-	Chassable
Grive mauvis	<i>Turdus iliacus</i>	-	-	-	Chassable
Grive musicienne	<i>Turdus philomelos</i>	LC	LC	-	Chassable
Grosbec casse noyaux	<i>Coccothraustes coccothraustes</i>	LC	LC	-	Art. 3
Guêpier d'Europe	<i>Merops apiaster</i>	LC	VU	-	Art. 3
Héron cendré	<i>Ardea cinerea</i>	LC	LC	-	Art. 3
Héron garde-boeuf	<i>Bubulcus ibis</i>	LC	LC	-	Art. 3

Nom commun	Nom scientifique	LRN Nicheurs	LRR	DO	Protection nationale
Hibou moyen-duc	<i>Asio otus</i>	LC	LC	-	Art. 3
Hirondelle de fenêtre	<i>Delichon urbicum</i>	NT	VU	-	Art. 3
Hirondelle rustique	<i>Hirundo rustica</i>	NT	EN	-	Art. 3
Huppe fasciée	<i>Upupa epops</i>	LC	EN	-	Art. 3
Hypolaïs polyglotte	<i>Hippolais polyglottal</i>	LC	LC	-	Art. 3
Linotte mélodieuse	<i>Carduelis cannabina</i>	VU	LC	-	Art. 3
Loriot d'Europe	<i>Oriolus oriolus</i>	LC	LC	-	Art. 3
Martin-pêcheur d'Europe	<i>Alcedo atthis</i>	VU	VU	ANX I	Art. 3
Martinet noir	<i>Apus apus</i>	NT	LC	-	Art. 3
Merle noir	<i>Turdus merula</i>	LC	LC	-	Art. 3
Mésange à longue queue	<i>Aegithalos caudatus</i>	LC	LC	-	Art. 3
Mésange bleue	<i>Parus caeruleus</i>	LC	LC	-	Art. 3
Mésange charbonnière	<i>Parus major</i>	LC	LC	-	Art. 3
Mésange noire	<i>Parus ater</i>	LC	LC	-	Art. 3
Mésange nonnette	<i>Parus palustris</i>	LC	LC	-	Art. 3
Milan noir	<i>Milvus migrans</i>	LC	LC	ANX I	Art. 3

Nom commun	Nom scientifique	LRN Nicheurs	LRR	DO	Protection nationale
Milan royal	<i>Milvus milvus</i>	VU	CR	ANX I	Art. 3
Moineau domestique	<i>Passer domesticus</i>	LC	NT	-	Art. 3
Moineau friquet	<i>Passer montanus</i>	EN	VU	-	Art. 3
Oedicnème criard	<i>Burhinus oediconemus</i>	LC	VU	ANX I	Art. 3
Perdrix grise	<i>Perdix perdix</i>	LC	VU	-	Chassable
Perdrix rouge	<i>Alectoris rufa</i>	LC	NA	-	Chassable
Pic épeiche	<i>Dendrocopos major</i>	LC	LC	-	Art. 3
Pic épeichette	<i>Dendrocopos minor</i>	VU	LC	-	Art. 3
Pic vert	<i>Picus viridis</i>	LC	LC	-	Art. 3
Pie bavarde	<i>Pica pica</i>	LC	NT	-	Chassable
Pie-grièche écorcheur	<i>Lanius collurio</i>	NT	LC	ANX I	Art. 3
Pigeon biset domestique	<i>Columbia livia</i>	-	NA	-	
Pigeon colombin	<i>Columba oenas</i>	LC	VU	-	Chassable
Pigeon ramier	<i>Columba palumbus</i>	LC	LC	-	Chassable
Pinson des arbres	<i>Fringilla coelebs</i>	LC	LC	-	Art. 3
Pinson du nord	<i>Fringilla montifringilla</i>	-	-	-	Art. 3
Pipit des arbres	<i>Anthus trivialis</i>	LC	LC	-	Art. 3



Nom commun	Nom scientifique	LRN Nicheurs	LRR	DO	Protection nationale
Pipit farlouse	<i>Anthus pratensis</i>	VU	LC	-	Art. 3
Pluvier doré	<i>Pluvialis apricaria</i>	-	-	-	Chassable
Pouillot de Bonelli	<i>Phylloscopus bonelli</i>	LC	LC	-	Art. 3
Pouillot fitis	<i>Phylloscopus trochilus</i>	NT	NT	-	Art. 3
Pouillot véloce	<i>Phylloscopus collybita</i>	LC	LC	-	Art. 3
Roitelet à triple bandeau	<i>Regulus ignicapilla</i>	LC	LC	-	Art. 3
Rossignol philomèle	<i>Luscinia megarhynchos</i>	LC	LC	-	Art. 3
Rougegorge familier	<i>Erithacus rubecula</i>	LC	LC	-	Art. 3
Rougequeue à front blanc	<i>Phoenicurus phoenicurus</i>	LC	LC	-	Art. 3
Rougequeue noir	<i>Phoenicurus ochruros</i>	LC	LC	-	Art. 3
Rousserolle effarvée	<i>Acrocephalus scirpaceus</i>	LC	NT	-	Art. 3
Rousserolle verderolle	<i>Acrocephalus palustris</i>	LC	VU	-	Art. 3
Serin cini	<i>Serinus serinus</i>	VU	LC	-	Art. 3
Stitelle torchepot	<i>Sitta europaea</i>	LC	LC	-	Art. 3
Tarier des près	<i>Saxicola rubetra</i>	VU	VU	-	Art. 3
Tarier pâle	<i>Saxicola torquatus</i>	NT	LC	-	Art. 3

Nom commun	Nom scientifique	LRN Nicheurs	LRR	DO	Protection nationale
Tarin des aulnes	<i>Carduelis spinus</i>	LC	DD	-	Art. 3
Tourterelle des bois	<i>Streptopelia turtur</i>	VU	NT	-	Chassable
Tourterelle turque	<i>Streptopelia decaocto</i>	LC	LC	-	Chassable
Traquet motteux	<i>Oenanthe oenanthe</i>	NT	LC	-	Art. 3
Troglodyte mignon	<i>Troglodytes troglodytes</i>	LC	LC	-	Art. 3
Vanneau huppé	<i>Vanellus vanellus</i>	NT	EN	-	Chassable
Verdier d'Europe	<i>Carduelis chloris</i>	VU	LC	-	Art. 3

#### 7.2.1.2 Chiroptères

En tout, 5 espèces de chiroptères sont recensées sur le site de la LPO Faune-Rhône. Toutes les espèces de chiroptères sont considérées comme patrimoniales du fait de leur appartenance à la Directive habitat, ou étant donné leur statut menacé sur une des listes rouges nicheurs (Nationale ou Régionale). **Elles sont toutes susceptibles de fréquenter la ZIP en transit ou alimentation.**

Tableau 3 : Espèce de chiroptères communaux dans la BDD de la LPO

Nom commun	Nom scientifique	LRN	LRR	DH	Protection nationale
Murin de Daubenton	<i>Myotis daubentonii</i>	LC	LC	ANX IV	Art. 2
Noctule de Leisler	<i>Nyctalus leisleri</i>	NT	LC	ANX IV	Art. 2

Nom commun	Nom scientifique	LRN	LRR	DH	Protection nationale
Pipistrelle commune	<i>Pipistrellus pipistrellus</i>	NT	LC	ANX IV	Art. 2
Pipistrelle de kuhl	<i>Pipistrellus kuhli</i>	LC	LC	ANX IV	Art. 2
Pipistrelle pygmée	<i>Pipistrellus pygmaeus</i>	LC	NA	ANX IV	Art. 2

### 7.2.1.3 Mammifères non volant

En tout, 13 espèces de mammifères sont recensées sur le site de la LPO Faune-Rhône. Parmi ces espèces, 4 peuvent être considérées comme patrimoniales du fait de leur appartenance à la Directive habitat, ou étant donné leur statut menacé sur une des listes rouges nicheurs (Nationale ou Régionale). Il s'agit du Castor d'Europe, du Putois d'Europe, de la Loutre d'Europe et du Lapin de Garenne. A noter que le Hérisson d'Europe n'est pas considéré comme patrimoniales mais est protégée. **Au vu des habitats présent sur le site, seul le Lapin de Garenne et le Putois d'Europe sont susceptible de fréquenter la ZIP en transit et en alimentation.**

Tableau 4 : Espèce de mammifères communaux dans la BDD de la LPO

Nom commun	Nom scientifique	LRN	LRR	DH	Protection nationale
Blaireau européen	<i>Meles meles</i>	LC	LC	-	Chassable
Castor d'eurasie	<i>Castor fiber</i>	LC	LC	ANX II et IV	Art. 2
Chevreuil européen	<i>Capreolus capreolus</i>	LC	LC	-	Chassable

Nom commun	Nom scientifique	LRN	LRR	DH	Protection nationale
Hérisson d'Europe	<i>Erinaceus europaeus</i>	LC	NT	-	Art. 2
Lapin de Garenne	<i>Oryctolagus cuniculus</i>	NT	VU	-	Chassable
Lièvre d'Europe	<i>Lepus europaeus</i>	LC	LC	-	Chassable
Loutre d'Europe	<i>Lutra lutra</i>	LC	CR	ANX II et IV	Art. 1* Art. 2
Putois d'Europe	<i>Mustela putorius</i>	NT	CR	-	Chassable
Ragondin	<i>Myocastor coypus</i>	NA	NA	-	EEE
Rat musqué	<i>Ondatra zibethicus</i>	NA	NA	-	EEE
Raton laveur	<i>Procyon lotor</i>	NA	NA	-	EEE
Renard roux	<i>Vulpes vulpes</i>	LC	LC	-	Chassable
Sanglier	<i>Sus scrofa</i>	LC	LC	-	Chassable

### 7.2.1.4 Reptiles

En tout, 4 espèces de reptiles sont recensées sur le site de la LPO Faune-Rhône. Parmi ces espèces, 3 peuvent être considérées comme patrimoniales du fait de leur appartenance à la Directive habitat, ou étant donné leur statut menacé sur une des listes rouges nicheurs (Nationale ou Régionale). Il s'agit de la Couleuvre verte et jaune, du Lézard à deux raies et du Lézard des murailles. **Au vu des habitats présents sur le site, ces espèces peuvent être présente sur la ZIP en transit ou en alimentation.**

Tableau 5 : Espèces de reptiles communaux dans la BDD de la LPO

Nom commun	Nom scientifique	LRN	LRR	DH	Protection nationale
Couleuvre verte et jaune	<i>Hierophis viridiflavus</i>	LC	LC	ANX IV	Art. 2
Couleuvre viperine	<i>Natrix maura</i>	NT	LC	-	Art. 2
Lézard à deux raies	<i>Lacerta bilineata</i>	LC	LC	ANX IV	Art. 2
Lézard des murailles	<i>Podarcis muralis</i>	LC	LC	ANX IV	Art. 2

#### 7.2.1.5 Amphibiens

En tout, 4 espèces d'amphibiens sont recensées sur le site de la LPO Faune-Rhône. Parmi ces espèces, 2 peuvent être considérées comme patrimoniales du fait de leur appartenance à la Directive habitat, ou étant donné leur statut menacé sur une des listes rouges nicheurs (Nationale ou Régionale). Il s'agit de la Grenouille rieuse et de l'Alyte accoucheur. **Ces espèces peuvent fréquenter la ZIP en transit. La zone non exploitée pourrait accueillir ces espèces en hivernage.**

Nom commun	Nom scientifique	LRN	LRR	DH	Protection nationale
Alyte accoucheur	<i>Alytes obstetricans</i>	LC	NT	ANX IV	Art. 2
Crapaud commun	<i>Bufo bufo</i>	LC	NT	-	Art. 3
Grenouille rieuse	<i>Rana ridibunda</i>	LC	LC	ANX V	Art. 3

Nom commun	Nom scientifique	LRN	LRR	DH	Protection nationale
Complexe des grenouilles vertes	<i>Pelophylax spp.</i>	-	-	-	-

#### 7.2.1.6 Odonates

En tout, 16 espèces d'odonates sont recensées sur le site de la LPO Faune-Rhône. Parmi ces espèces, 1 peut être considérée comme patrimoniales du fait de son appartenance à la Directive habitat. Il s'agit de l'Agrion de mercure. **Cette espèce n'est pas susceptible de fréquenter la ZIP du fait de l'absence de zones humides dans l'AEI.**

Tableau 6 : Espèce d'odonates communaux dans la BDD de la LPO

Nom commun	Nom scientifique	LRN	LRR	DH	Protection nationale
Agrion de mercure	<i>Coenagrion mercuriale</i>	LC	LC	ANX II	-
Anax empereur	<i>Anax imperator</i>	LC	LC	-	-
Calopteryx éclatant	<i>Calopteryx splendens</i>	LC	LC	-	-
Calopteryx hémorrhoidal	<i>Calopteryx haemorrhoidalis</i>	LC	LC	-	-
Calopteryx vierge	<i>Calopteryx virgo</i>	LC	LC	-	-
Ischnure élégant	<i>Ischnura elegans</i>	LC	LC	-	-
Libellule déprimée	<i>Libellula depressa</i>	LC	LC	-	-



Nom commun	Nom scientifique	LRN	LRR	DH	Protection nationale
Libellule fauve	<i>Libellula fulva</i>	LC	LC	-	-
Gomphe à pince	<i>Onychogomphus forcipatus</i>	LC	LC	-	-
Orthétrum bleuissant	<i>Orthetrum coerulescens</i>	LC	LC	-	-
Orthétrum brun	<i>Orthetrum brunneum</i>	LC	LC	-	-
Orthétrum réticulé	<i>Orthetrum cancellatum</i>	LC	LC	-	-
Pennipate bleuâtre	<i>Platycnemis pennipes</i>	LC	LC	-	-
Spectre paisible	<i>Boyeria irene</i>	LC	LC	-	-
Sympetrum à nervure rouge	<i>Sympetrum fonscolombii</i>	LC	LC	-	-
Sympetrum strié	<i>Symetrum Striolatum</i>	LC	LC	-	-

#### 7.2.1.7 Rhopalocères

En tout, 16 espèces de rhopalocères sont recensées sur le site de la LPO Faune-Rhône. **Parmi ces espèces, aucune n'est considérée comme patrimoniale.**

Tableau 7 : Espèce de rhopalocères communaux dans la BDD de la LPO

Nom commun	Nom scientifique	LRN	LRR	DO	Protection nationale
Aurore	<i>Anthocharis cardamines</i>	LC	LC	-	-

Nom commun	Nom scientifique	LRN	LRR	DO	Protection nationale
Azuré commun	<i>Polyommatus icarus</i>	LC	LC	-	-
Belle dame	<i>Vanessa cardui</i>	LC	LC	-	-
Carte géographique	<i>Araschnia levana</i>	LC	LC	-	-
Demi-deuil	<i>Melanargia galathea</i>	LC	LC	-	-
Flambé	<i>Iphiclides podalirius</i>	LC	LC	-	-
Hespérie faux-tacheté	<i>Pyrgus malvoides</i>	LC	LC	-	-
Machaon	<i>Papilio machaon</i>	LC	LC	-	-
Myrtil	<i>Maniola jurtina</i>	LC	LC	-	-
Paon du jour	<i>Aglais io</i>	LC	LC	-	-
Petit mars changeant	<i>Apatura ilia</i>	LC	LC	-	-
Petit nacre	<i>Issoria lathonia</i>	LC	LC	-	-
Petit sylvain	<i>Limenitis camilla</i>	LC	LC	-	-
Piérade de la rave	<i>Pieris rapae</i>	LC	LC	-	-
Piérade du chou	<i>Pieris brassicae</i>	LC	LC	-	-
Piérade du navet	<i>Pieris napi</i>	LC	LC	-	-
Procris	<i>Coenonympha pamphilus</i>	LC	LC	-	-
Robert-le-Diable	<i>Polygonia c-album</i>	LC	LC	-	-

Nom commun	Nom scientifique	LRN	LRR	DO	Protection nationale
Tircis	<i>Pararge aegeria</i>	LC	LC	-	-
Vulcain	<i>Vanessa atalanta</i>	LC	LC	-	-

#### 7.2.1.8 Orthoptères

En tout, 10 espèces d'orthoptères sont recensées sur le site de la LPO Faune-Rhône. **Parmi ces espèces, aucune n'est considérée comme patrimoniale.**

Tableau 8: Espèce d'orthoptères communaux dans la BDD de la LPO

Nom commun	Nom scientifique	LRN	LRR	DH	Protection nationale
Caloptène italien	<i>Calliptamus italicus</i>	-	LC	-	-
Conocéphale bigarré	<i>Conocephalus fuscus</i>	-	LC	-	-
Conocéphale gracieux	<i>Ruspolia nitidula</i>	-	LC	-	-
Criquet blafard	<i>Euchortippus elegantus</i>	-	LC	-	-
Criquet des bromes	<i>Euchortippus declivus</i>	-	LC	-	-
Criquet noir ébène	<i>Omocestus rufipes</i>	-	LC	-	-
Criquet pansu	<i>Pezotettix giornae</i>	-	LC	-	-
Grande sauterelle verte	<i>Tettigonia viridissima</i>	-	LC	-	-

Nom commun	Nom scientifique	LRN	LRR	DH	Protection nationale
Grillon champêtre	<i>Gryllus campestris</i>	-	LC	-	-
Grillon des bois	<i>Nemobius sylvestris</i>	-	LC	-	-
Grillon des marais	<i>Pteronemobius heydenii</i>	-	LC	-	-
Oedipode soufrée	<i>Oedaleus decorus</i>	-	LC	-	-

#### 7.2.2 Biodiv'AURA

Seules les informations non redondantes avec celles récoltées sur le site de la LPO ont été consignées dans les tableaux suivant.

##### 7.2.2.1 Avifaune

En tout, 26 espèces d'oiseaux supplémentaires ont pu être relevée dans la base de données biodiv'AURA. Parmi ces espèces, 13 peuvent être considérées comme patrimoniales du fait de leur appartenance à la Directive oiseaux, ou étant donné leur statut menacé sur une des listes rouges nicheurs (Nationale ou Régionale). **A noter que la date d'observation de ces espèces n'est pas disponible et ont pu être contactées lors de périodes où elles ne sont pas patrimoniales. Un certain nombre de ces espèces sont inféodées aux zones humides et cours d'eau et ne peuvent fréquenter la ZIP qu'en transit du fait de l'absence de ces habitats sur la ZIP et ses alentours (Ensemble des canards plongeurs et de surface, Cigogne noire, Plongeon catmarin, Chevalier guignette...).**

Tableau 9 : Espèces d'oiseaux communaux sur le SINP Régional

Nom commun	Nom scientifique	LRN Nicheurs	LRR	DH	Protection nationale
Bécasse des bois	<i>Scolopax rusticola</i>	LC	NT	-	Chassable
Canard chipeau	<i>Anas strepera</i>	LC	CR	-	Chassable
Canard mandarin	<i>Aix galericulata</i>	NA	NA	-	-
Canard siffleur	<i>Mareca penelope</i>	NA	NA	-	Chassable
Canard souchet	<i>Spatula clypeata</i>	LC	CR	-	Chassable
Chevalier guignette	<i>Actitis hypoleucos</i>	NT	EN	-	Art. 3
Cigogne noire	<i>Ciconia nigra</i>	EN	NA	ANX I	Art. 3
Circaète jean-le-blanc	<i>Circaetus gallicus</i>	LC	NT	ANX I	Art. 3
Cisticole des joncs	<i>Cisticola juncidis</i>	VU	LC	-	Art. 3
Coucou gris	<i>Cuculus canorus</i>	LC	LC	-	Art. 3
Cygne noir	<i>Cygnus atratus</i>	NA	NA	-	-
Cygne tuberculé	<i>Cygnus olor</i>	LC	NA	-	Art. 3
Fuligule milouin	<i>Aythya ferina</i>	LC	EN	-	Chassable
Fuligule morillon	<i>Aythya fuligula</i>	LC	EN	-	Chassable

Nom commun	Nom scientifique	LRN Nicheurs	LRR	DH	Protection nationale
Grèbe à cou noir	<i>Podiceps nigricollis</i>	LC	NT	-	Art. 3
Grèbe castagneux	<i>Tachybaptus ruficollis</i>	LC	LC	-	Art. 3
Grèbe huppé	<i>Podiceps cristatus</i>	LC	LC	-	Art. 3
Grand-Duc d'Europe	<i>Bubo bubo</i>	LC	VU	ANX I	Art. 3
Mésange huppée	<i>Parus cristatus</i>	LC	LC	-	Art. 3
Martinet à ventre blanc	<i>Apus melba</i>	LC	LC	-	Art. 3
Mouette rieuse	<i>Larus ridibundus</i>	NT	LC	-	Art. 3
Plongeon catmarin	<i>Gavia stellata</i>	-	NA	ANX I	Art. 3
Sarcelle d'été	<i>Anas querquedula</i>	VU	CR	-	Chassable
Sarcelle d'hiver	<i>Anas crecca</i>	VU	CR	-	Chassable
Tadorne casarca	<i>Tadorna ferruginea</i>	NA	NA	ANX I	Art. 4
Torcol fourmilier	<i>Jynx torquilla</i>	LC	VU	-	Art. 3

#### 7.2.2.2 Chiroptère

En tout, 1 espèce de chauves-souris supplémentaire a pu être relevée dans la base de données biodiv'AURA. Elle est considérée comme



patrimoniale du fait de son appartenance à la directive habitat. **Elle est susceptible de fréquenter la ZIP en transit ou alimentation.**

Tableau 10 : Espèces de chiroptères communaux sur le SINP Régional

Nom commun	Nom scientifique	LRN	LRR	DH	Protection nationale
Murin à oreilles échancrées	<i>Myotis emarginatus</i>	LC	NT	ANX II et IV	Art. 2

#### 7.2.2.3 Mammifères non volant

En tout, 5 espèces de mammifères supplémentaires ont pu être relevées dans la base de données biodiv'AURA. Parmi ces espèces, aucune n'est considérée comme patrimoniale mais deux d'entre elles sont protégées, il s'agit de l'Ecureuil roux et de la Genette commune. **Elles sont susceptibles de fréquenter la ZIP en transit ou alimentation.**

Tableau 11 : Espèces de mammifères communaux sur le SINP Régional

Nom commun	Nom scientifique	LRN	LRR	DH	Protection nationale
Ecureuil roux	<i>Sciurus vulgaris</i>	LC	LC	-	Art. 2
Fouine	<i>Martes foina</i>	LC	LC	-	Chassable
Martres des pins	<i>Martes martes</i>	LC	LC	-	Chassable
Genette commune	<i>Genetta genetta</i>	LC	LC	-	Art. 2
Rat surmulot	<i>Rattus norvegicus</i>	NA	NA	-	EEE

#### 7.2.2.4 Reptiles

En tout, 1 espèce de reptile supplémentaire a pu être relevée dans la base de données biodiv'AURA. Elle est considérée comme patrimoniale du fait de son appartenance à la directive habitat. **Elle peut fréquenter la ZIP en transit ou alimentation.**

Tableau 12 : Espèces de reptiles communaux sur le SINP Régional

Nom commun	Nom scientifique	LRN	LRR	DH	Protection nationale
Couleuvre d'Esculape	<i>Zamenis longissimus</i>	LC	LC	ANNX IV	Art. 2

#### 7.2.2.5 Amphibiens

En tout, 1 espèce d'amphibien supplémentaire a pu être relevée dans la base de données biodiv'AURA. Elle est considérée comme patrimoniale du fait de son statut sur les listes rouges et son appartenance à la directive habitat. **Au vu des habitats présent sur la ZIP, cette espèce est susceptible de fréquenter la ZIP en alimentation ou en transit.**

Tableau 13 : Espèces d'amphibiens communaux sur le SINP Régional

Nom commun	Nom scientifique	LRN	LRR	DH	Protection nationale
Sonneur à ventre jaune	<i>Bombina variegata</i>	VU	VU	ANX II et IV	Art. 2

#### 7.2.2.6 Odonates

En tout, 5 espèces d'odonates supplémentaires ont pu être relevées dans la base de données biodiv'AURA. Parmi ces espèces, aucune n'est considérée comme patrimoniales.

Tableau 14 : Espèces d'odonates communaux sur le SINP Régional

Nom commun	Nom scientifique	LRN	LRR	DH	Protection national
Agrion nain	<i>Ischnura pumilio</i>	LC	NT	-	-
Calopteryx occitan	<i>Calopteryx xanthostoma</i>	LC	LC	-	-
Cordulégastre annelé	<i>Cordulegaster boltonii</i>	LC	LC	-	-
Gomphe vulgaire	<i>Gomphus vulgatissimus</i>	LC	LC	-	-
Sympétrum sanguin	<i>Sympetrum sanguineum</i>	LC	LC	-	-

#### 7.2.2.7 Rhopalocères

En tout, 9 espèces de rhopalocères supplémentaires ont pu être relevées dans la base de données biodiv'AURA. Parmi ces espèces, aucune n'est considérée comme patrimoniale.

Tableau 15 : Espèces de rhopalocères communaux sur le SINP Régional

Nom commun	Nom scientifique	LRN	LRR	DH	Protection national
Amaryllis	<i>Pyronia tithonus</i>	LC	LC	-	-
Azuré des Oprins	<i>Scolitantides orion</i>	LC	NT	-	-

Nom commun	Nom scientifique	LRN	LRR	DH	Protection national
Cuivré commun	<i>Lycaena phlaeas</i>	LC	LC	-	-
Gazé	<i>Aporia crataegi</i>	LC	LC	-	-
Mégère	<i>Lasiommata megera</i>	LC	LC	-	--
Mélitée orange	<i>Melitaea didyma</i>	LC	LC	-	-
Petite tortue	<i>Aglais urticae</i>	LC	LC	-	-
Silène	<i>Brintesia circe</i>	LC	LC	-	-
Tabac d'Espagne	<i>Argynnis paphia</i>	LC	LC	-	-

#### 7.2.2.8 Orthoptères

En tout, 1 espèce d'orthoptère supplémentaire a pu être relevée dans la base de données biodiv'AURA. Elle n'est pas considérée comme patrimoniale.

Tableau 16 : Espèces d'orthoptères communaux sur le SINP Régional

Nom commun	Nom scientifique	LRN	LRR	DH	Protection national
Conocéphale gracieux	<i>Ruspolia nitidula</i>	-	LC	-	-

## 8. Conclusion

**Au vu de l'analyse bibliographique du site** présentant des enjeux relativement modérés (la majeure partie des espèces, et notamment patrimoniale, ne peuvent fréquenter la ZIP qu'en transit ou en alimentation) et les caractéristiques du projet (ZIP de 2.8 ha et équipement de panneaux semi-transparent sur 1.5 ha, puissance < 1MWc), **le projet ne semble pas pouvoir remettre en cause le bon accomplissement des cycles biologiques des espèces relevées dans ce pré-diagnostic.**

**Un suivi agro-environnementale prévu** par le GT du projet (regroupant les services de la DDT, la Chambre d'Agriculture, l'Exploitant, la Commune, etc...) sera mis en place **dès la première année de mise en service et sur l'ensemble de la durée de vie du parc. Une zone témoin d'environ 1.3 ha sera également mise en place.**

Il pourrait être pertinent, conformément à l'objectif de capitalisation à l'échelle communautaire des résultats du projet, **que le service biodiversité de la DREAL puisse intégrer le GT.** BayWa-re exprime donc une proposition dans ce sens.