

**Compte rendu de la visite-conseil du 3 juillet 2023**  
**Parcelle A 188 – commune de Dompierre-sur-Besbre**  
**Projet de 1<sup>er</sup> boisement (7.4595 ha)**

<u>Technicien CNPF :</u>	Florian VERON - <input type="text"/> 51, boulevard Saint-Exupéry - 03400 Yzeure
<u>Propriétaire :</u>	Mme MEPLAIN Marie Charlotte <input type="text"/> <input type="text"/> <input type="text"/>
<u>Pièces-jointes :</u>	Guide des aides sylvicoles du Conseil régional d'Auvergne-Rhône-Alpes Annuaire des principaux professionnels intervenant en forêt dans l'Allier fiche des différents taux de T.V.A. appliqués en forêt Demande d'examen « Cas par Cas » : formulaire, notice explicative, guide

Il s'agit d'une parcelle encore récemment cultivée, bordée à l'Ouest par le canal latéral à la Loire (juste en amont de l'écluse des Bessays), et à l'Est par le RD 15. Des boisements linéaires sont présents sur chacune de ces franges, ainsi que dans l'extrémité (pointe) Sud de la parcelle. Il s'agit le long du canal de frênes, d'aulnes, de chênes. Le long de la départementale et dans la pointe, il s'agit de robiniers faux Acacia, exploités récemment (production de piquets).

La propriétaire souhaite installer un boisement, de robiniers.

Des sondages pédologiques, localisés sur la carte, ont été réalisés en juillet 2023, afin d'appréhender les grandes caractéristiques des premiers horizons du sol.

**Résultats des sondages pédologiques (épaisseur et texture des horizons superficiels du sol) :**

**Points 1 et 4 :**

0-60 cm : Sablo-argileux

**Point 3 :**

0-30 cm : Argilo-limoneux

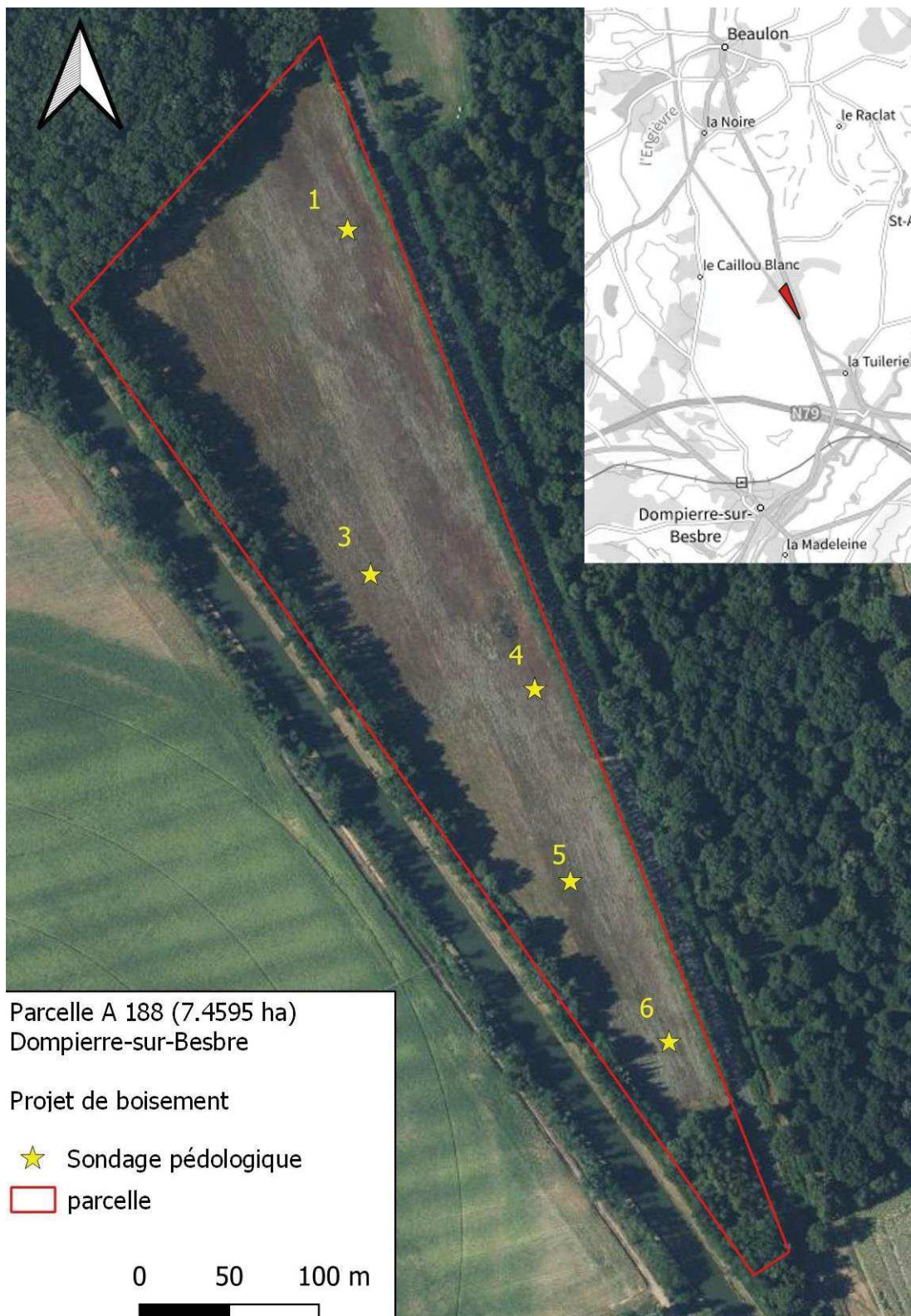
30-50 cm : Limono-argileux. Traces marquées d'hydromorphie à partir de 30 cm

**Points 5 et 6 :**

0-10 cm : Argilo-limoneux

10-30 cm : Limono-sableux

En synthèse, ces sols présentent une richesse minérale et une réserve utile en eau du sol, moyennes. Cependant, ces caractéristiques sont favorables à l'installation du Robinier, essence assez frugale. De ce niveau de fertilité des sols dépendra la proportion d'obtenir du bois de feu/de produire des piquets et/ou du bois d'œuvre (sciage).



## **1ères indications techniques sur les principales opérations de constitution du boisement :**

### ***Modes possibles de constitution du boisement :***

- par installation de plants
- par semis

### ***Travaux préparatoires du sol :***

Cette étape est essentielle. Plusieurs méthodes sont possibles. Au regard de l'antériorité de la parcelle, la réalisation d'un sous-solage puis le passage de cover-crop sur les lignes de plantation seront suffisants.

Un temps de repos est nécessaire entre ce travail et la plantation/le semis.

### ***Périodes d'installation des plants (plantation) :***

- Soit en novembre-décembre, avec l'intérêt d'un potentiel début de reprise du système racinaire avant l'hiver, mais avec le risque d'une perturbation de cette reprise dans le cas d'un ennoiment superficiel du sol l'hiver ;
- Soit en février-mars : avec l'intérêt de se prémunir davantage de l'ennoiment hivernal du sol mais avec le risque de connaître rapidement dans l'Allier des conditions de sécheresse.

Il n'est pas à exclure la nécessité de regarnir l'/les année(s) suivante(s) : remplacement des plants morts.  
Attention : si une aide financière soutient le boisement, une densité minimale d'essences objectif est attendue à 5 ans (a minima 900 plants/ha).

### ***Période de semis :***

Prévoir l'ensemencement sur terrain propre (absence de graminées), ressuyé, de 3 à 5kg/ha de graines. L'ensemencement doit être assez tardif au printemps (sol chaud et graines très sensibles au froid), sur mai par exemple, avec un prévisionnel de météo favorable (soleil et pluie dans la semaine suivant l'ensemencement).

### ***Entretien des plants :***

Cette étape sera également essentielle. L'implication sera variable selon le niveau de concurrence (pour l'alimentation en eau, l'accès à la lumière) mais il s'agira de contraindre régulièrement la végétation adventice (graminées, ronce, ...) tout en maintenant un bourrage protecteur (de la dent du Chevreuil, ainsi que du soleil) en périphérie de la partie basse des plants (seul les houppiers sont à dégager).

Le Robinier a une croissance symposiale. Même installés à forte densité, il est difficile de voir des plants poussés de façon très rectiligne. A contrario, il présente une croissance forte, garantissant peu voir pas de besoin de dégagement.

Afin d'augmenter la densité et d'obtenir des drageons davantage rectilignes, il peut être pratiqué un broyage de la plantation au plus tôt dans sa 4<sup>e</sup> année. A ce moment-là, il faudra les plants devront présenter une hauteur moyenne proche des 4 mètres et/ou un diamètre moyen (à 1.30 m du sol) de 4 cm.

## **Estimations financières des opérations à mener :**

Natures	Observations	Prix unitaires (H.T.)	unités
Sous-solage	<i>uniquement sur les lignes</i>	320,00 €	ha
préparation du sol au crabe (sur les lignes)	<i>Suite au sous-solage</i>	250,00 €	ha
Robinier faux-acacia	<i>en racines nues, hauteur 40+</i>	0,50 €	pièce
plantation	<i>sur terrain sous-solé</i>	0,65 €	pièce

### Point sur les dispositifs d'aide financière :

Le Conseil régional d'Auvergne-Rhône-Alpes (AuRA) apporte, sous conditions, une aide forfaitaire aux opérations de 1<sup>er</sup> boisement (opération F1). Vous trouverez en pièce jointe le guide de ces aides. A ce jour, le Département de l'Allier n'apporte pas de soutien complémentaire.

L'aide sera limitée à une surface maximale de 4 ha. La provenance de Robinier utilisée, les dimensions des plants et la densité de plantation devront être conformes à l'arrêté préfectoral régional sur le matériel forestier de reproduction, en vigueur au moment du dépôt du dossier.

Pour bénéficier de ces aides, un document de gestion durable (CBPS<sup>+</sup> ou RTG) devra notamment être établi et approuvé par le CNPF (<https://auvergnerhonealpes.cnpf.fr/gestion-durable-des-forets-privees/la-reglementation/les-documents-de-gestion-durable-srgs-psg-cbps>)

Le CNPF peut vous accompagner sur ces différentes démarches.

### Points réglementaires

#### Demande d'examen « cas par cas » :

**Pour tout boisement supérieur à 0.5 hectare, une demande d'examen dite « cas par cas » est à formuler auprès de l'autorité environnementale.** Celle-ci évalue alors l'impact du projet sur les enjeux environnementaux et la nécessité ou non, de réaliser une étude d'impact. Vous trouverez via ce lien les informations quant à l'envoi de ces pièces : <https://www.auvergne-rhone-alpes.developpement-durable.gouv.fr/contacter-le-pole-ae-de-la-dreal-a9963.html>

La transmission de ces pièces ne vous engage en rien dans la réalisation effective de votre projet. Il vous est donc possible de faire cette démarche afin de vous assurer de la faisabilité administrative de votre projet, sans toutefois être dans l'impossibilité d'abandonner par la suite votre réflexion.

#### Réglementation des boisements :

D'après le portail cartographique du Conseil départemental, consulté le 3/07/2023 (<https://cg03.maps.arcgis.com/apps/webappviewer/index.html?id=11ef8cc3ae7048c385aefd15ec463415>), le boisement de la parcelle A 188 est libre.

### Informations complémentaires

#### Ressources et formation :

Le CNPF et/ou ses partenaires ont développé des espaces Internet thématiques.

- Concernant l'approche de la gestion d'une propriété forestière : <https://www.jemeformepourmesbois.fr/>

Le CNPF dévoile également de nombreuses vidéos, aux thématiques variées au national ou en région, sur sa chaîne Youtube : <https://www.youtube.com/channel/UCegsz9axnmb9SuSHD-lf0sg>

Les délégations du CNPF proposent enfin, avec les associations « FOGEFOR », des formations pratiques, de découverte (initiation) ou thématiques (fiscalité, ...).