

Demande de compléments au dossier n° 2024-ARA-KKP-4918
relatif à l'installation d'une centrale photovoltaïque au sol sur Les parcelles B 141, B 142 et B 451 situées
au lieu-dit « Les Rats » à Le Crozet (42)

Afin que le dossier soit instruit, vous voudrez bien transmettre les compléments listés ci-dessous :

- **un plan plus précis du projet** (annexe n°4 : emprise du projet) :

- permettant de visualiser l'implantation de la centrale, le tracé des pistes et l'emplacement de la clôture sur l'ensemble des parcelles concernées (B 141, B 142 et B 451) afin de s'assurer que le projet ne nécessitera pas de coupes au niveau du boisement situé à l'est ;
- comprenant la localisation du poste de livraison et de la bâche d'eau ainsi que leur surface ;
- comprenant la localisation de la haie paysagère dont la plantation est prévue entre la centrale photovoltaïque et le voisinage.

- **préciser :**

- la surface projetée au sol des modules photovoltaïques, l'espacement entre les rangées de tables, la surface totale clôturée ;
- concernant les arbres isolés situés sur les emprises (2 a priori) : les essence(s) ? leur état sanitaire ? Le potentiel pour l'accueil de faune (oiseaux ou chauves-souris en nidification, insectes saproxyliques, etc.) ? seront-ils conservés ? si non, quelles mesures permettront d'éviter tout impact sur la biodiversité ?

Vous indiquez par ailleurs que « **le projet n'engendrera pas de modifications sur les activités humaines (agriculture, [...]), notamment l'usage du sol** » (p.10/13) : je vous remercie par avance d'indiquer l'usage actuel des terrains et, le cas échéant, de modifier le formulaire pour mentionner le changement d'usage éventuellement généré par le projet.

Demande de précisions supplémentaires suite aux compléments reçus le 17 janvier 2024 : **vous me confirmez donc que la construction de la centrale photovoltaïque au sol n'aurait pas nécessité la coupe de la frange ouest du boisement sans le défrichement envisagé par le propriétaire voisin ?** Dans le cas contraire, cette information doit être intégrée à la présente demande ainsi que la surface concernée puisque faisant partie du projet.

Réponse du pétitionnaire : Oui en effet **je vous confirme que la coupe de la frange EST du boisement n'a en aucun cas été question au sein du projet.**



**ROANNAISE
DES ÉNERGIES
RENOUVELABLES**

Roannais Agglomération & OSER ENR

DOSSIER N°2024-ARA-KKP-4918

ANNEXES – INFORMATIONS

COMPLEMENTAIRES SUITE MAIL DU

08/01/2024 – PROJET CENTRALE LE CROZET



**ROANNAISE
DES ÉNERGIES
RENOUVELABLES**

Roannais Agglomération & OSER ENR



Table des matières

PAGE DE GARDE

ANNEXES – CERFA 14734-04 – PROJET CENTRALE LE CROZET	1
1 - ANNEXE 1 : ETAT DES LIEUX DES DEUX ARBRES PRESENTS SUR LA PARCELLE	3
<i>Arbre n°1 : Noyer</i>	<i>3</i>
<i>Arbre n°2 : Pommier</i>	<i>4</i>
2 - ANNEXE 2 : BOISEMENT SITUE A L'EST DE LA PARCELLE	5
3 - ANNEXE 3 : INFORMATIONS SUR LA CENTRALE PHOTOVOLTAIQUE	5
4 - ANNEXE 4 : PLAN DU PROJET	6

1- ANNEXE 1 : ETAT DES LIEUX DES DEUX ARBRES PRESENTS SUR LA PARCELLE

Arbre n°1 : Noyer



Figure 1 : Noyer – Situé au nord de la parcelle – Tronc d'environ 35cm – Arbre en bonne santé – ne présentant pas de nidification quelconque – Quelques branches cassées

Arbre n°2 : Pommier

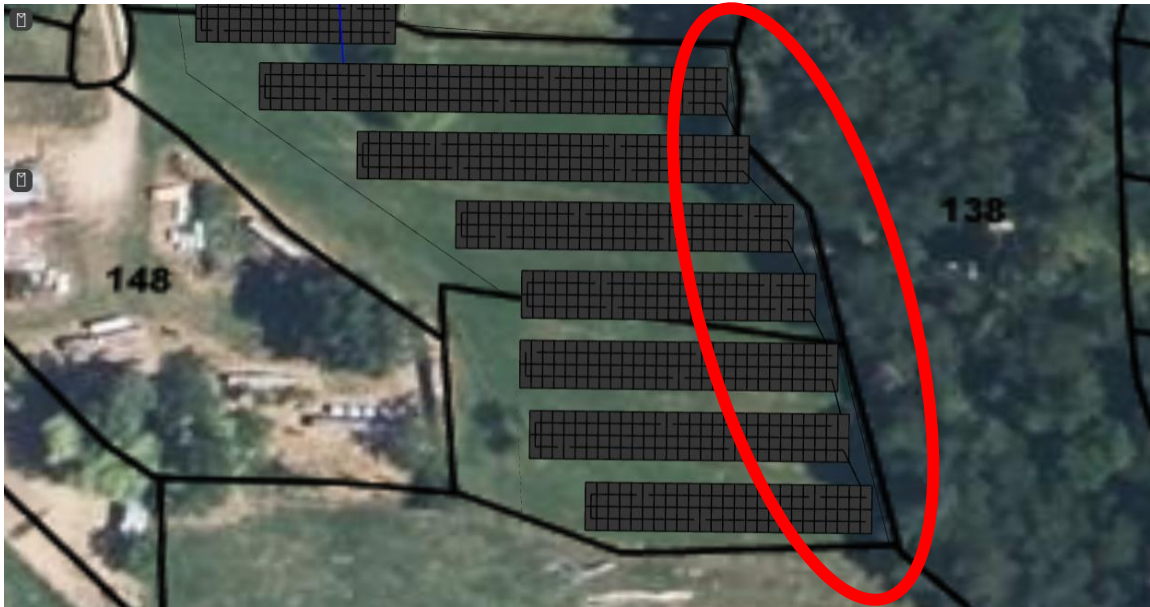


&

Figure 2 : Pommier – situé au Sud de la parcelle – Tronc d'environ 20cm – Arbre fruitier en très mauvaise santé ne donnant plus de fruits – d'après le technicien celui-ci pourrait d'ailleurs mourir seul dans les 10 prochaines années - pas de présence de nidification quelconque

Nous nous sommes dépêchés sur place avec un technicien Milieu Naturel afin de pouvoir analyser les caractéristiques des deux seuls arbres présents sur la parcelle. Les analyses sont fournies en légende de chaque photographie. Afin de pouvoir optimiser la réalisation de notre projet au maximum nous sommes dans l'obligation de réaliser la coupe de ces deux arbres. Afin d'éviter tout impact sur la biodiversité des mesures ont été décidées avec le technicien présent sur place. Ceux-ci consisteront à abattre ces deux arbres hors période de nidification (entre décembre et mars) et de disposer les arbres précédemment coupés aux abords du terrain, au ras du sol, afin que l'écosystème puisse continuer d'investir le bois.

2- ANNEXE 2 : BOISEMENT SITUE A L'EST DE LA PARCELLE



Le boisement situé à l'est de la centrale photovoltaïque est composé uniquement d'acacia, le propriétaire a prévu de déboiser prochainement en partie ou en totalité sa parcelle indépendamment de notre volonté peu importe l'aboutissement de notre projet.

3- ANNEXE 3 : INFORMATIONS SUR LA CENTRALE PHOTOVOLTAÏQUE

SURFACE CLOTURÉE : 4200m²

SURFACE PROJETÉE AU SOL DES MODULES PV : 1937.5m²

ESPACEMENT ENTRE TABLES : 4m

NOMBRES DE MODULES PHOTOVOLTAÏQUES : 648 modules

SURFACE DE PISTE : 1300m²

USAGE ACTUEL DES TERRAINS : Les parcelles concernées sont d'ores et déjà classées Npv et servent à l'heure actuelle uniquement à la fauche.

Pour information, le projet est à proximité immédiate d'une Défense Extérieure Contre l'Incendie (DECI). Celui-ci ne nécessitera donc pas de bâche ou réserve d'eau contre l'incendie.

4- ANNEXE 4 : PLAN DU PROJET

