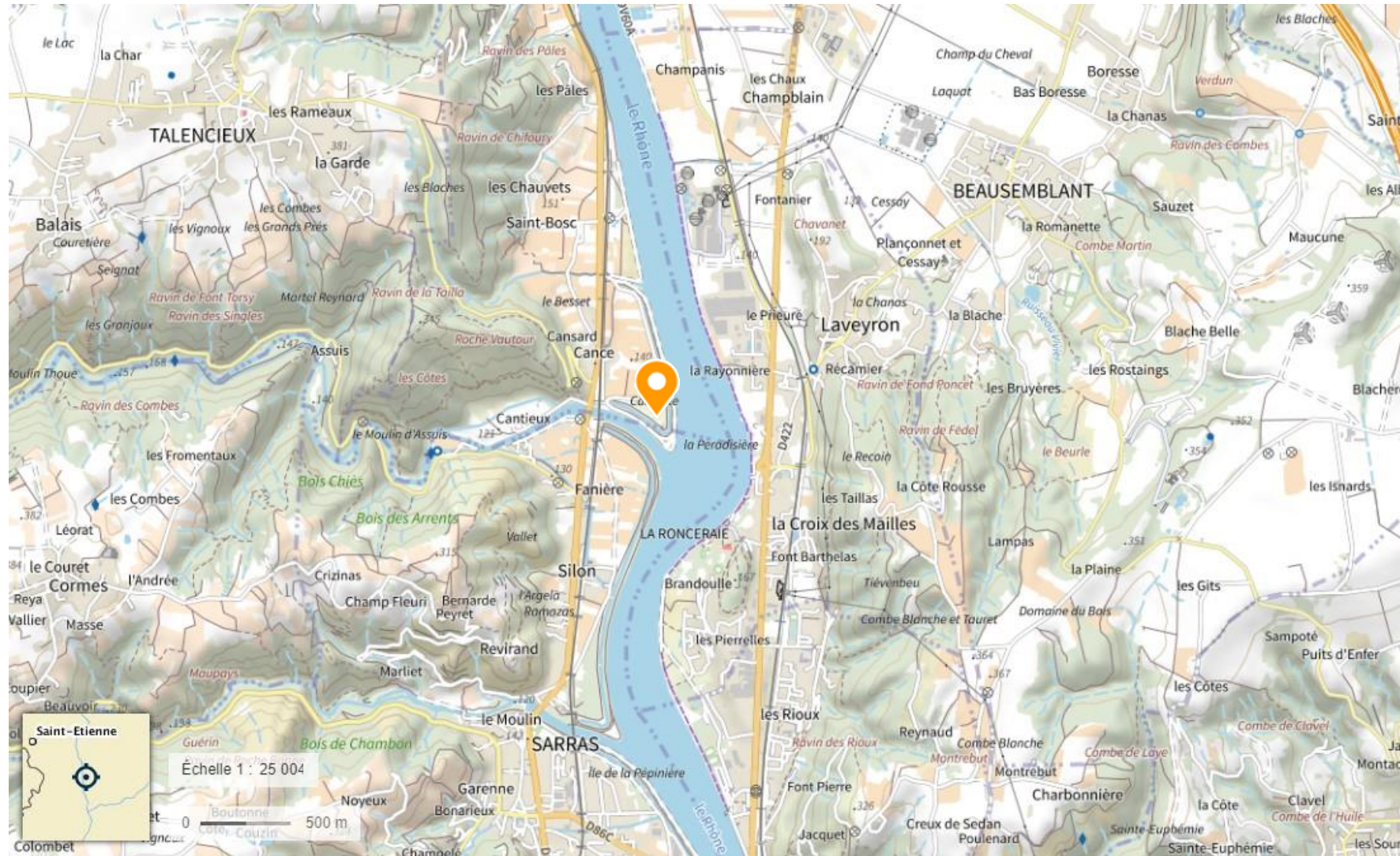


Examen au cas par cas – Projet photovoltaïque au sol d'Andance Sud (07)

## Annexe 3 – Plan de situation 1/25 000



Source : Géoportail



## Annexe 4 – Localisation des prises de vue



Photo 1

Photo 2

Environnement lointain du projet  
Photos prises en décembre 2022

Photo 3

Photo 4

Environnement proche du projet  
Photos prises en février 2023

Source fond de carte : Géoportail  
Année prise de vue : 2021



Examen au cas par cas – Projet photovoltaïque au sol d'Andance Sud (07)

## **Annexe 4 – Photographies proches et lointaines**

Photo 1



Photo 2





Examen au cas par cas – Projet photovoltaïque au sol d'Andance Sud (07)

## **Annexe 4 – Photographies proches et lointaines**

Photo 3



Photo 4

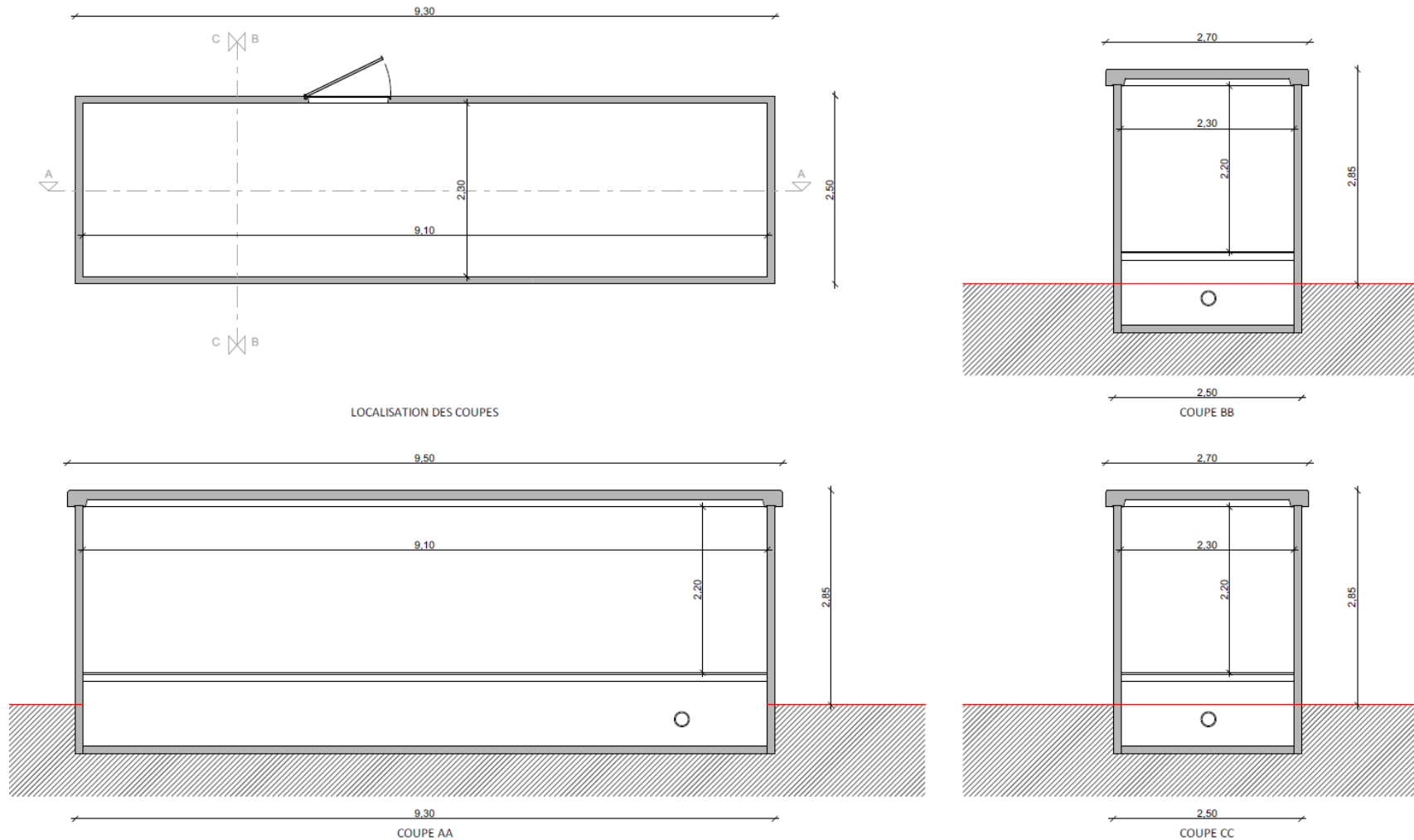




## Annexe 5 – Plan de masse

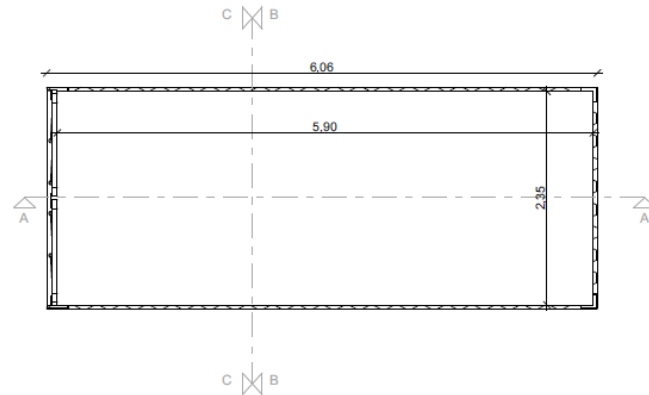


## Annexe 5 – Plan du poste technique

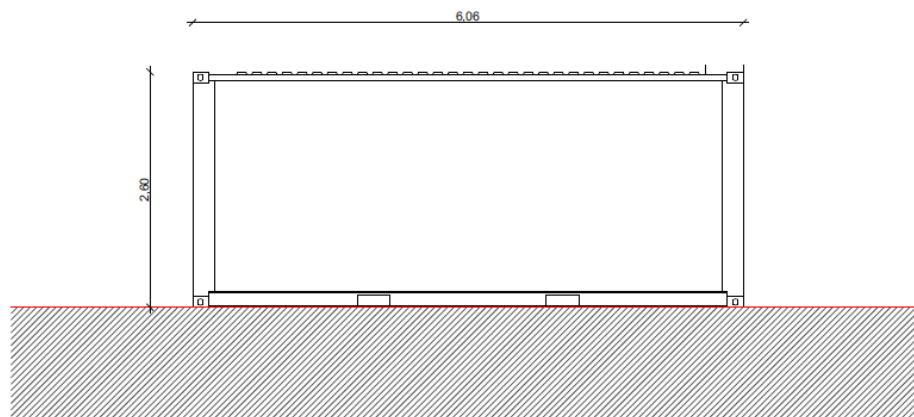


RAL : 7032

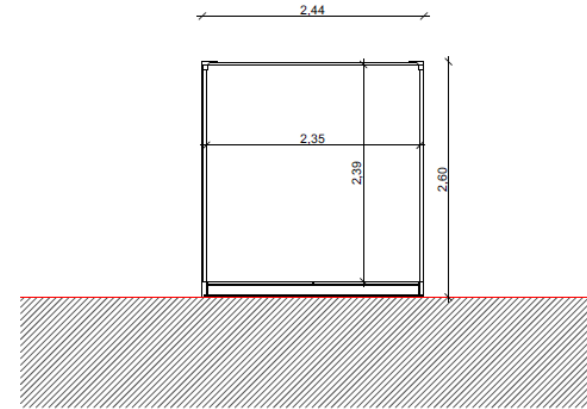
## Annexe 5 – Plan du conteneur



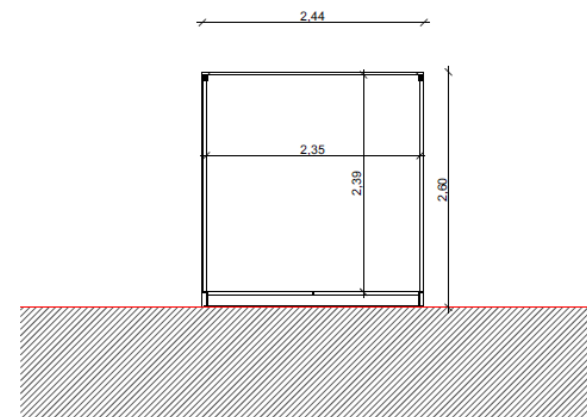
LOCALISATION DES COUPES



COUPE AA



COUPE BB

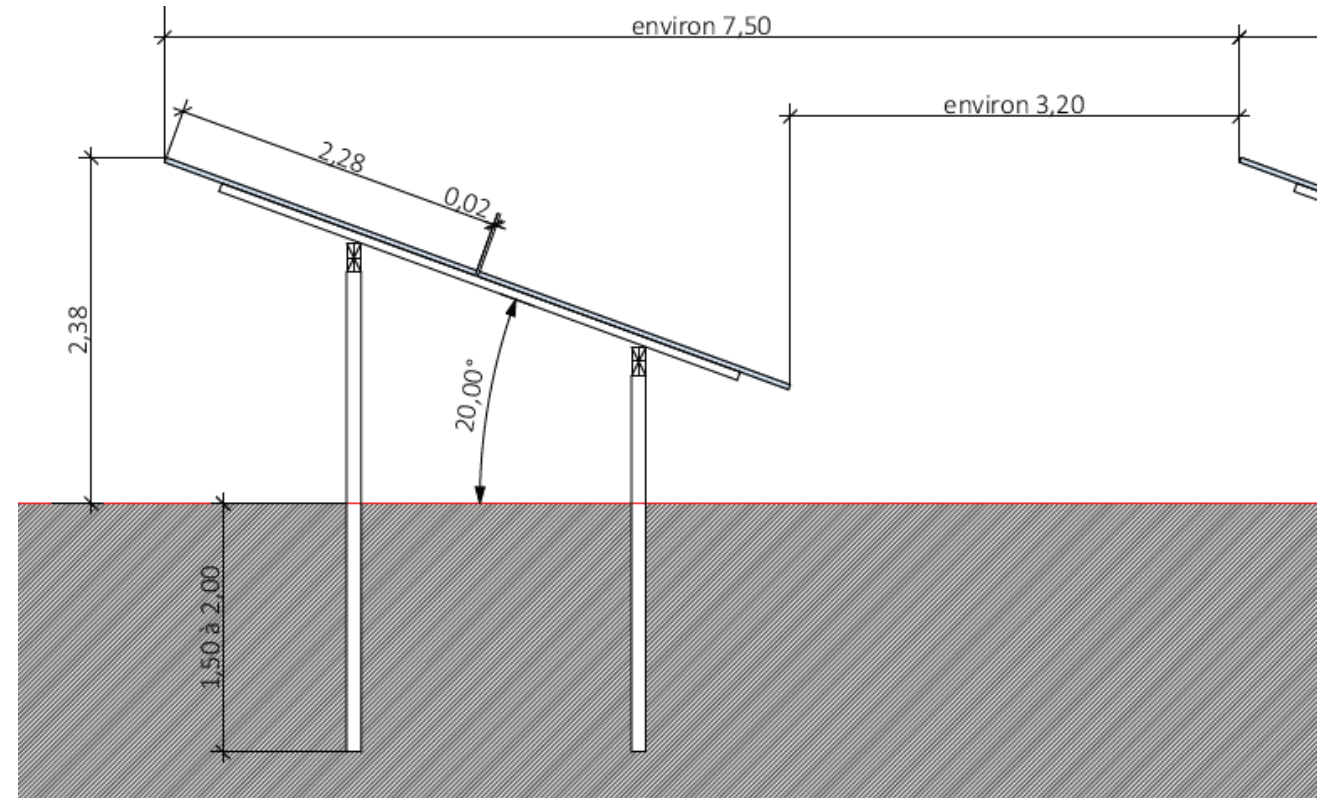
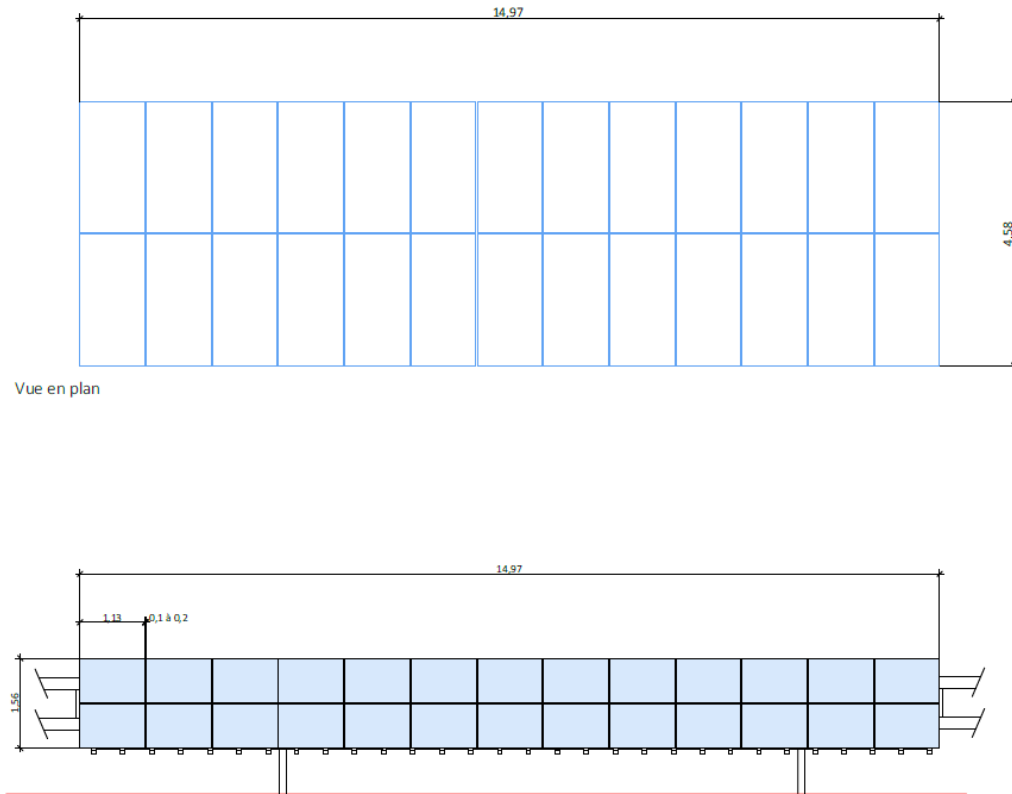


COUPE CC

RAL : 7032



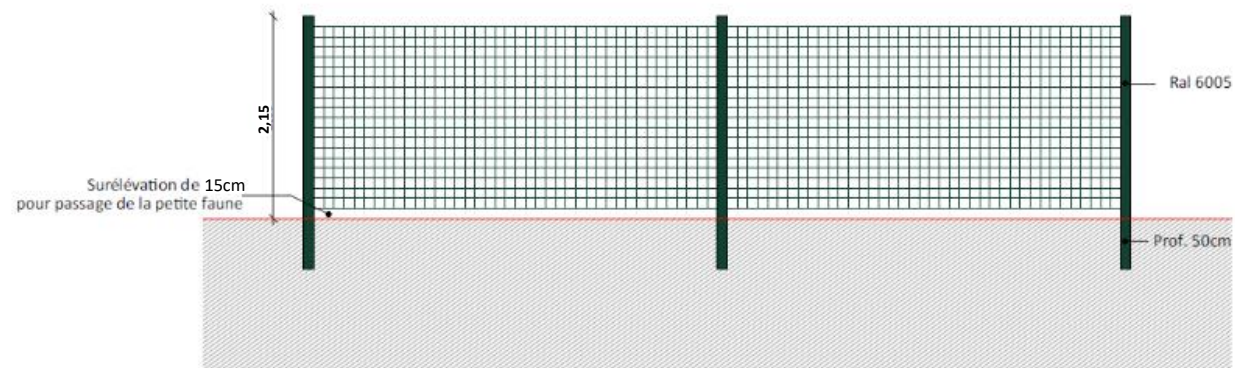
## Annexe 5 – Plan des tables



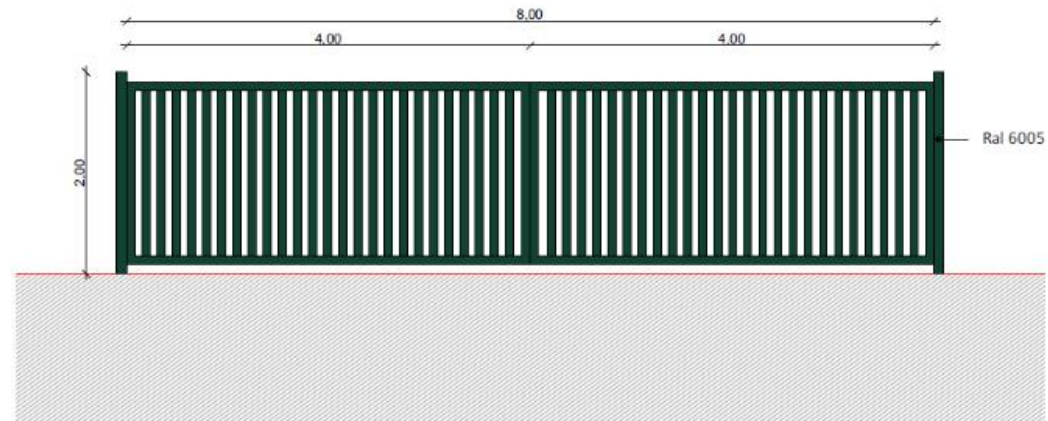
Fondations pieux battus



## Annexe 5 – Clôture et portail



Détail de la clôture grillagée



RAL : 6005

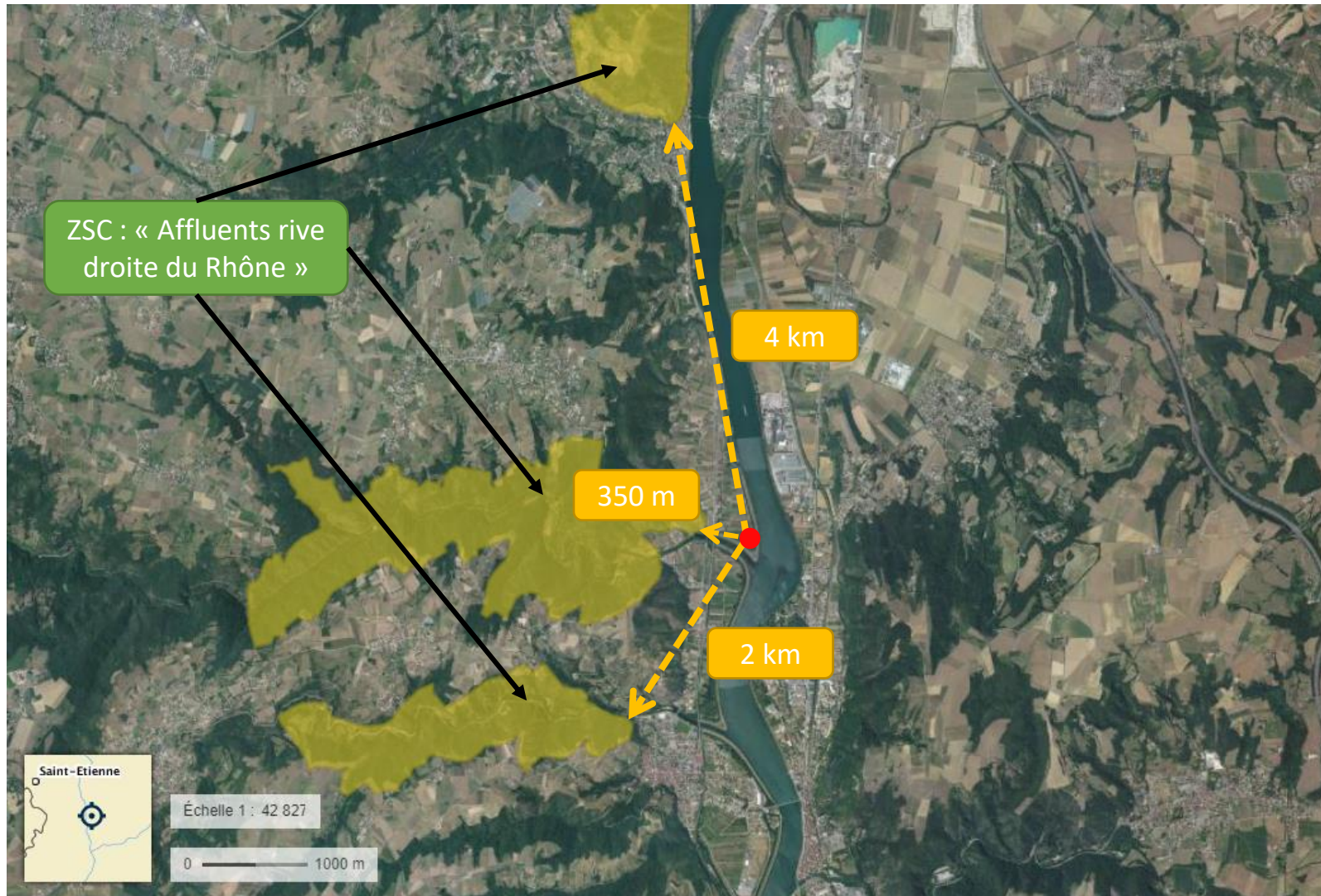
## Annexe 6 – Plan des abords du projet 1/5 000



Source : Géoportail



## Annexe 7 – Localisation du projet vis-à-vis des sites Natura 2000



Source : Géoportail

## Annexe complémentaire 1 – Imperméabilisation des sols

**Le projet, d'une superficie de 0,91 ha, n'imperméabilisera que très peu le sol au vu de ses caractéristiques techniques.**

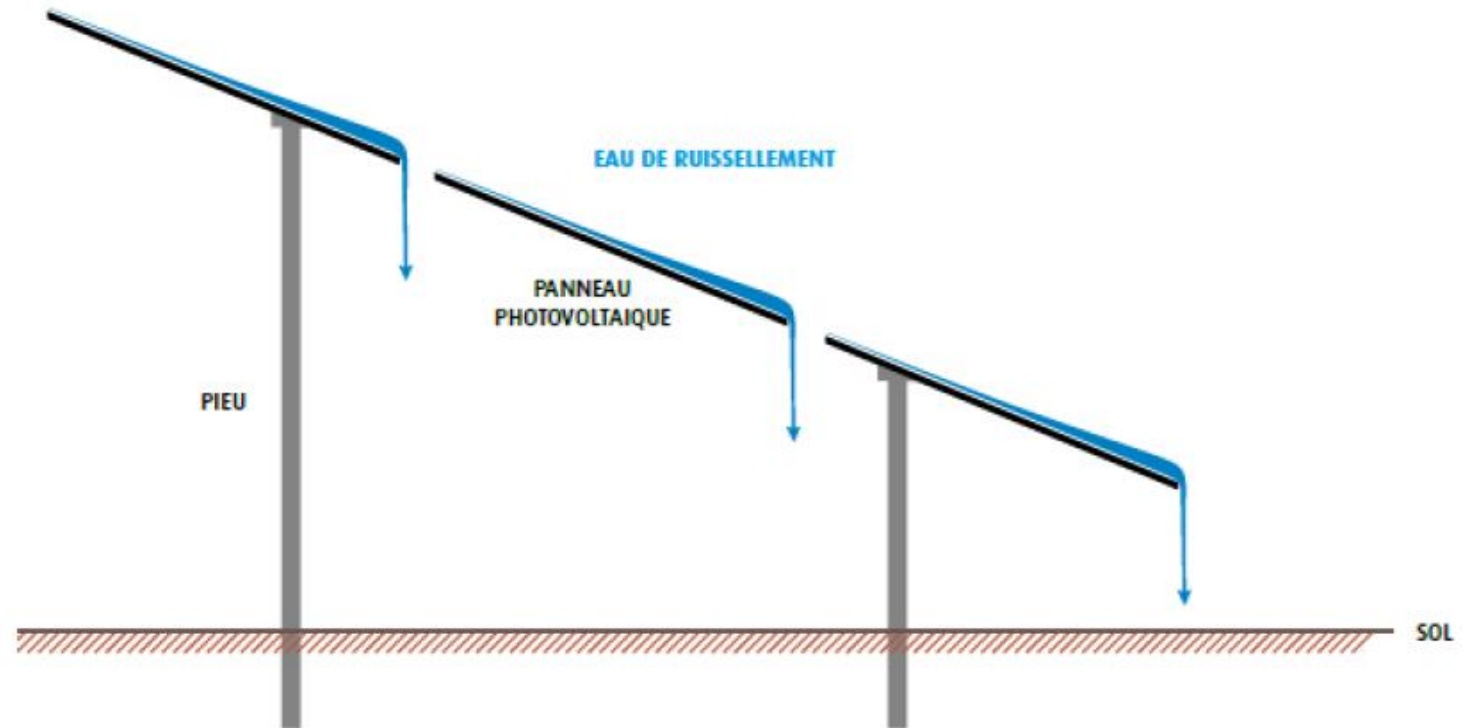
En effet, le site ne fera pas l'objet d'un lourd terrassement au vu de sa relative planéité, ne remettant pas en cause la topographie actuelle.

Aussi, les ancrages des structures métalliques supportant les panneaux seront réalisés prioritairement sans utilisation de béton, via des pieux battus, d'emprise au sol extrêmement faible et n'imperméabilisant pas celui-ci.

Ensuite, les panneaux, non jointifs entre eux, ne modifieront pas les écoulements des eaux de pluie et ne remettront en cause ni leur ruissellement, ni leur infiltration dans le sol.

Enfin, la piste de circulation interne au parc sera composée de matériaux drainants.

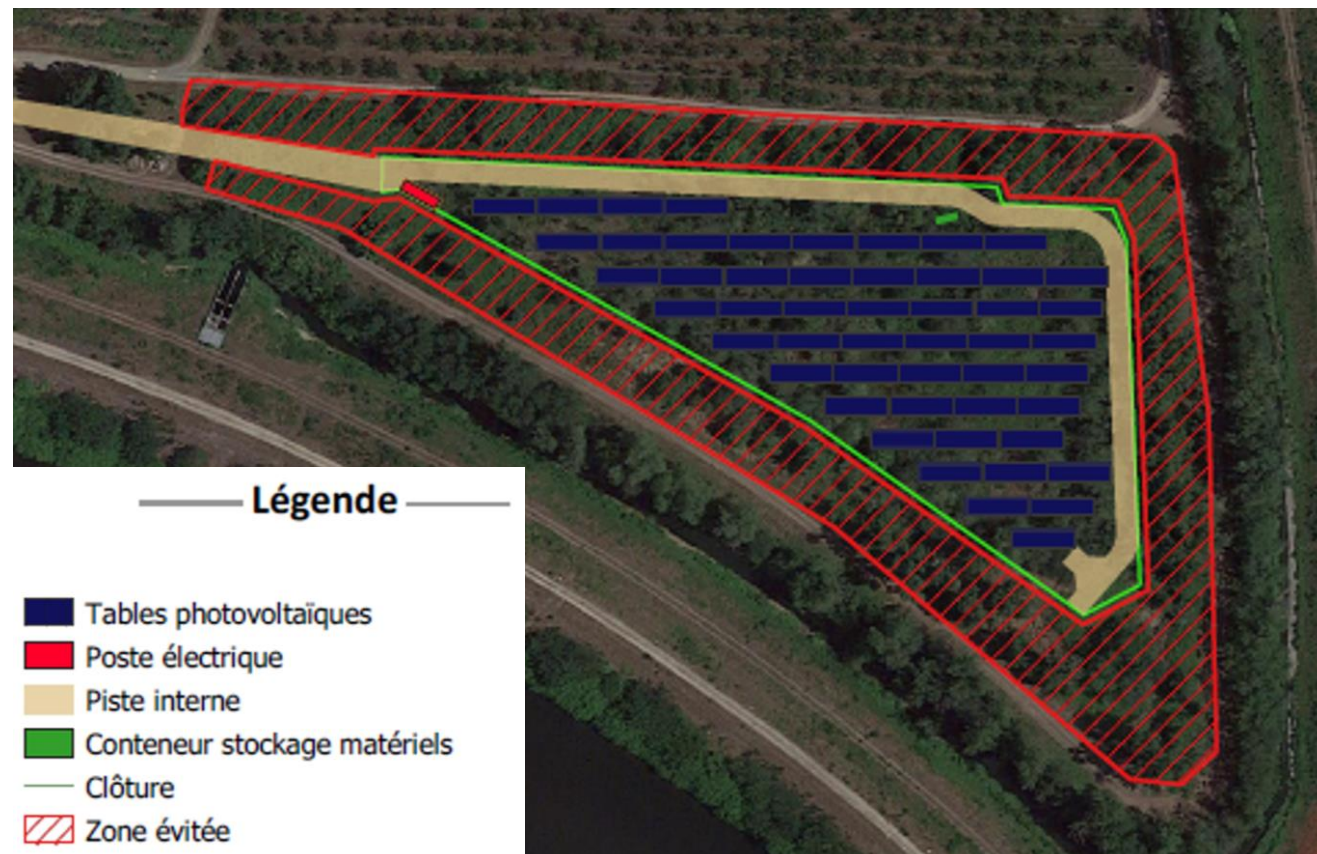
**Ainsi, seul le poste technique, d'une surface d'environ 23 m<sup>2</sup>, imperméabilisera le sol par ses fondations en béton.**





## Annexe complémentaire 1 – Évitement écologique

- Une bande de végétation d'une largeur moyenne d'environ 15 mètres sera conservée sur tout le pourtour du projet, entre la clôture de la centrale et le chemin périphérique existant délimitant la ZIP. Cet évitement représente une surface totale de 9 200 m<sup>2</sup>, soit environ 50 % de la zone d'étude (emprise clôturée par le projet de 0,91 ha). Au sein de ce secteur, seul un entretien de la végétation permettant de maintenir en strate arbustive le linéaire Sud de la clôture sera réalisé, afin d'éviter tout ombrage d'arbres de haut-jet sur les panneaux photovoltaïques. La végétation sera laissée en libre évolution sur le reste du pourtour de la centrale.
- Cela permettra de maintenir une diversité d'habitats au sein de la ZIP, entre les milieux herbacés au sein de la centrale et les zones arbustives et arborées tout autour. Cette mosaïque d'habitats s'avérera par exemple favorable à l'avifaune des milieux semi-ouverts ou encore aux chiroptères affectionnant les lisières.



## **Annexe complémentaire 2 – Données écologiques / Inventaires réalisés**

---

Un bureau d'études naturalistes indépendant a réalisé **12 passages d'inventaires écologiques sur le site du projet en 2023**, afin d'inventorier les habitats et espèces présents sur site, et d'en déterminer les enjeux écologiques. Les résultats de ces inventaires écologiques, qui ont été réalisés sur un cycle biologique complet, sont présentés dans les diapositives suivantes.

**Les dates des 12 passages réalisés sur site sont les suivantes :**

- 20/01/23
- 16/03/23
- 27/03/23
- 20/04/23
- 25/04/23
- 28/04/23
- 10/05/23
- 01/06/23
- 15/06/23
- 19/06/23
- 26/07/23
- 15/09/23



## Annexe complémentaire 2 – Données floristiques / Habitats naturels

### Limites du projet



## **Annexe complémentaire 2 – Données floristiques / Habitats naturels**

---

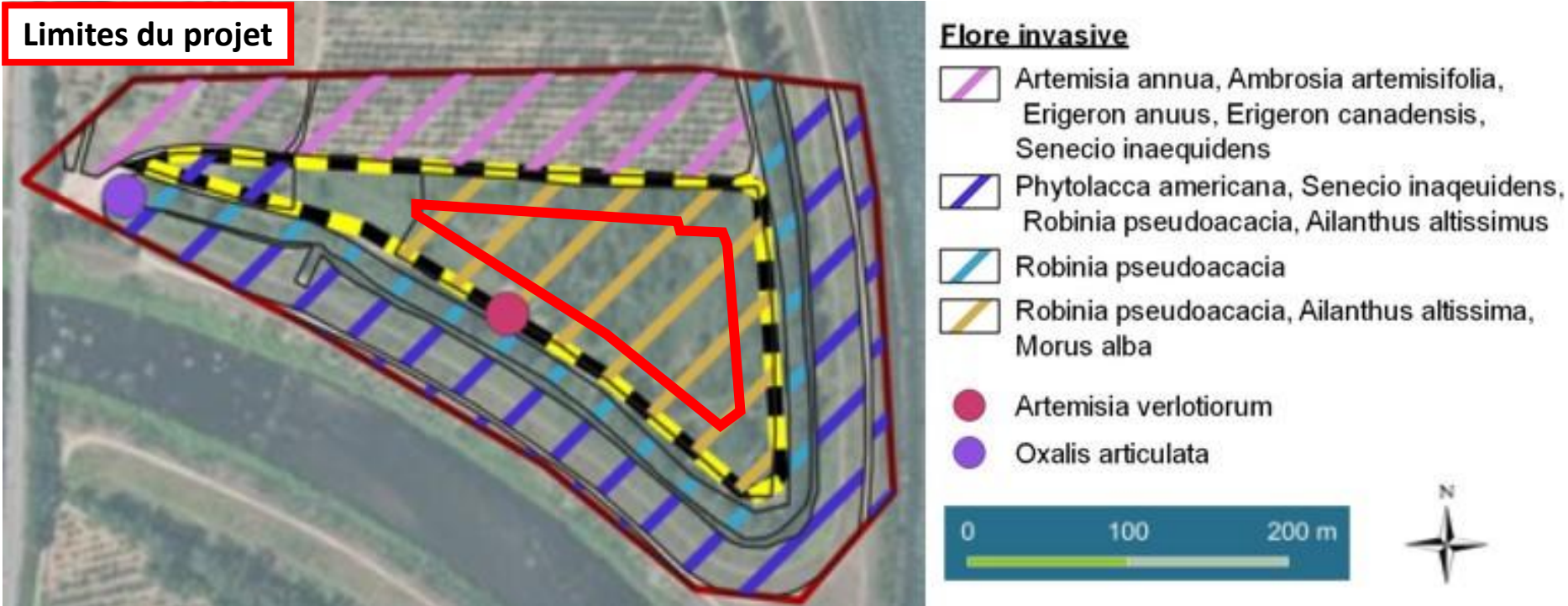
- Le projet, d'une superficie de 0,91 ha, s'implante **en intégralité** au sein d'habitats qui ne présentent **pas de patrimonialité particulière**.

Il s'agit de :

- « *Plantations de Robinia x Prébois caducifoliés* »
  - « *Jachères non inondées avec communautés rudérales annuelles et vivaces* »
  - « *Ronciers* »
- 
- Les « *Forêts riveraines et forêts galeries avec dominance d'Alnus, Populus ou Salix x Plantations de Robinia* », les « *Formations à Nasturtium officinale x Cours d'eau permanents, non soumis aux marées à débit régulier* » et les « *Écrans ou rideaux rivulaires de grandes herbacées vivaces* », habitats **d'enjeu écologique fort et caractéristiques des zones humides végétation**, présents en bordures Est et Sud de la ZIP, ne sont pas concernés par les emprises du projet et ainsi **intégralement évités**.



## Annexe complémentaire 2 – Données floristiques / Flore invasive



- **Aucune espèce floristique patrimoniale n'a été recensée** au sein de la ZIP ou à proximité au cours des différents inventaires naturalistes réalisés.

- Suite au passé anthropique du site (délaissé fluvial utilisé lors de l'aménagement du Rhône), celui-ci est particulièrement concerné par la problématique des Espèces Exotiques Envahissantes. En effet, la ZIP est presque intégralement recouverte par des stations surfaciques de 6 EEE, ce qui représente une diversité importante au vu de sa superficie réduite.
- Dans le cadre du projet, l'engagement est pris de traiter efficacement ces foyers d'EEE, que ce soit en phase chantier ou en phase exploitation (Cf. mesure environnementale M11).

## Annexe complémentaire 2 – Données faunistiques / Avifaune

### Limites du projet



- Au cours des différentes prospections, 8 espèces avifaunistiques d'enjeu modéré ont été observées au sein de la ZIP ou à proximité, et sont listées ci-contre.

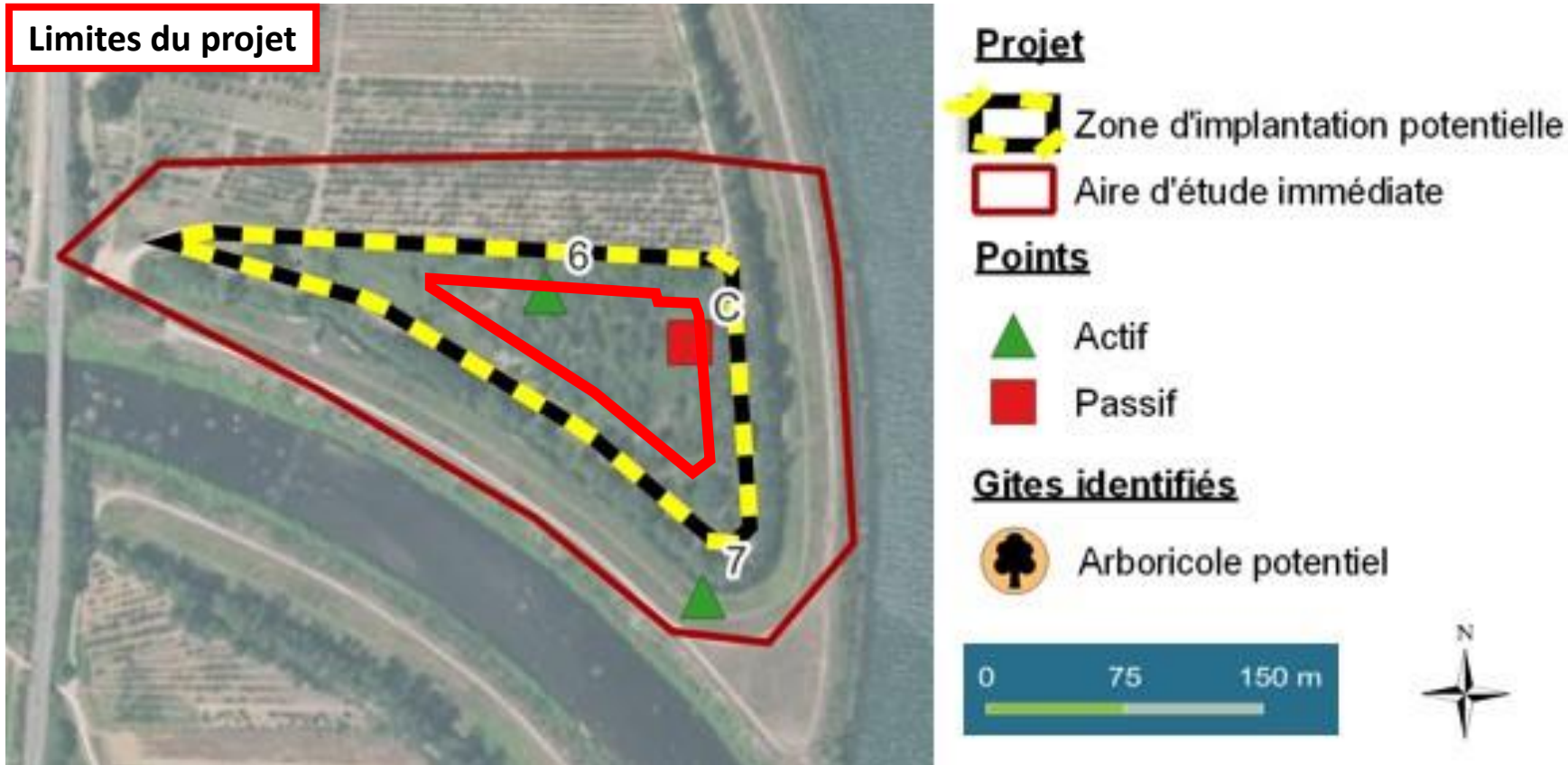


## **Annexe complémentaire 2 – Données faunistiques / Avifaune**

- Le Martin-pêcheur d'Europe n'a pas été contacté au sein de la ZIP, les observations de l'espèce se concentrant sur les boisements humides liés au contre-canal du Rhône. Ces milieux étant intégralement évités par les emprises du projet, ces dernières ne présentent pas d'intérêt pour l'espèce. Concernant les rapaces observés, la Bondrée apivore n'utilise la ZIP que pour le repos, tandis que le Milan noir et la Buse variable pourraient potentiellement nicher au sein des arbres de haut-jet présents sur site ou aux alentours, aucune nidification certaine n'ayant toutefois été observée. Il en va de même pour le Pic épeichette. Au vu de la superficie réduite du projet (0,91 ha), des importants évitements de milieux arbustifs et arborés faits sur tout le pourtour des emprises (0,92 ha) et des différentes mesures environnementales mises en œuvre, celui-ci présentera des incidences limitées sur ces espèces.
- Pour ce qui est des passereaux des milieux semi-ouverts observés au sein de la ZIP ou à proximité, à savoir le Chardonneret élégant, le Serin cini et le Verdier d'Europe, les emprises du projet leurs sont notées comme favorables, aucune nidification certaine n'ayant toutefois été observée. L'ouverture des milieux au sein des emprises du projet, couplée au maintien de secteurs arbustifs et arborés tout autour, conduira à la conservation d'une mosaïque d'habitats favorable à ces espèces. En effet, à l'échelle de la ZIP, les prairies herbacées présentes au sein de la centrale (sur 0,91 ha) permettront à ces espèces de chasser, tandis que les zones arbustives et arborées évitées tout autour (sur 0,92 ha) leur permettront de nicher.
- A noter qu'aucune observation d'avifaune nocturne particulière n'a été relevée lors des inventaires dédiés. Bien qu'il soit compris dans un vaste secteur d'importance pour la migration de l'avifaune (le fleuve Rhône et sa vallée), le site ne présente pas d'intérêt notable pour l'avifaune migratrice, aucune observation particulière n'ayant été relevée au cours des inventaires dédiés.
- Les bordures du fleuve Rhône, de son contre-canal et de la rivière de la Cance, présents à l'Est et au Sud-Ouest du site, représentent les milieux les plus favorables pour l'avifaune à l'échelle locale, secteurs qui ne sont pas concernés par les emprises du projet. A noter que le calendrier écologique de chantier (Cf. mesure environnementale M4), permettra de limiter le dérangement en phase chantier des différentes espèces potentiellement nicheuses dans les environs du site. De plus, aucun dérangement ne sera induit sur celles-ci en phase exploitation du projet.

## Annexe complémentaire 2 – Données faunistiques / Chiroptères

### Limites du projet



- Les milieux les plus intéressants pour les chiroptères à l'échelle locale, notamment en termes de transit et de chasse, sont le Rhône et son contre-canal à l'Est, ainsi que la rivière la Cance au Sud-Ouest, secteurs non concernés par les emprises du projet.

- Aucun arbre gîte potentiel pour les chiroptères n'a été recensé, que ce soit sur les emprises du projet, sur la ZIP ou à proximité immédiate.
- Les axes de transit importants à l'échelle locale sont représentés par le fleuve Rhône et son contre-canal à l'Est, ainsi que par la rivière la Cance au Sud-Ouest, et notamment via les ripisylves qu'ils comprennent, milieux qui ne sont aucunement impactés par le projet.
- En ce qui concerne la fonctionnalité de la zone d'implantation du projet, l'intérêt pour les chiroptères concerne exclusivement l'activité de chasse.



## **Annexe complémentaire 2 – Données faunistiques / Mammifères / Amphibiens**

### **Mammifères hors chiroptères :**

- Aucune espèce de mammifères hors chiroptères n'a été observée, que ce soit au sein des emprises du projet, de la ZIP, ou aux alentours. La zone d'implantation du projet peut toutefois présenter un intérêt relatif pour ce cortège, au vu des habitats arbustifs et arborés présents.
- Les secteurs les plus favorables à l'accueil des mammifères à l'échelle locale sont le fleuve Rhône et son contre-canal ainsi que la rivière de la Cance, et en particulier les secteurs boisés associés à ces différents milieux en eau. Les potentialités d'accueil pour les mammifères se concentrent ainsi en dehors des emprises du projet, ces dernières étant peu attractives pour ce cortège.

### **Amphibiens :**

- De même, aucune espèce d'amphibiens n'a été observée, que ce soit au sein des emprises du projet, de la ZIP, ou aux alentours. La zone d'implantation du projet ne présente pas d'intérêt particulier pour ce cortège, notamment au vu de l'absence de milieux en eau.
- Les secteurs les plus favorables à l'accueil des amphibiens à l'échelle locale sont le fleuve Rhône et son contre-canal ainsi que la rivière de la Cance, tout comme les abords immédiats de ces différents milieux en eau. Les potentialités d'accueil pour les amphibiens se concentrent ainsi en dehors des emprises du projet, ces dernières étant peu attractives pour ce cortège.

## Annexe complémentaire 2 – Données faunistiques / Entomofaune

### Limites du projet



- Les potentialités d'accueil pour l'entomofaune se concentrent ainsi très largement en dehors des emprises du projet, qui s'avèrent globalement peu favorables à ce cortège au regard des habitats inventoriés sur site.
- A noter que différents dispositifs seront mis en œuvre en phase chantier afin d'éviter tout risque de pollution (Cf. mesure environnementale M9), mesure primordiale, notamment pour les odonates, espèces particulièrement sensibles à ce risque.

- Au cours des différents inventaires, une espèce patrimoniale de l'entomofaune a été observée en dehors de la ZIP. Il s'agit d'un odonate, l'Agrion de Mercure. L'espèce étant liée aux milieux aquatiques, elle a été contactée au sein du contre-canal du Rhône, présent en bordures Est et Sud du site. Cette dernière s'éloigne extrêmement peu de ses habitats de prédilection, et n'a donc pas vocation à utiliser les emprises du projet.
- L'habitat de l'Agrion de Mercure s'inscrit dans le secteur humide arbustif et arboré entourant la majeure partie de la ZIP, le plus favorable à l'accueil de l'entomofaune patrimoniale à l'échelle locale, qui a été intégralement évité par le projet.
- La pointe Ouest de la ZIP est notée comme potentiellement favorable à une espèce de lépidoptères, à savoir la Zygène de la Coronille, affectionnant les milieux herbacés plus ouverts. A l'échelle locale, les milieux notés comme favorables à cette espèce se retrouvent très majoritairement sur les abords extérieurs du contre-canal du Rhône, la pointe Ouest du site d'implantation n'en représentant qu'une très faible proportion.



## Annexe complémentaire 2 – Données faunistiques / Reptiles



- Deux espèces ubiquistes de reptiles ont été observées sur le pourtour de la ZIP : le Lézard à deux raies et le Lézard des murailles.
- A l'exception d'une partie de la pointe Ouest, les emprises du projet présentent une attractivité et un intérêt assez limités pour ce cortège, notamment du fait de la nature des habitats présents. Les chemins minéraux entourant la ZIP sont notés comme favorables pour ces espèces. En phase chantier, les engins n'auront pas vocation à circuler sur ces chemins. L'ouverture des milieux associée au projet permettrait de rendre favorable une plus grande superficie que celle définie actuellement aux reptiles ubiquistes inventoriés, via la création de nouvelles lisières.

- A noter que le calendrier écologique de chantier et la limitation de la vitesse de circulation des engins (Cf. mesures environnementales M4 et M8), permettront de réduire significativement le risque de destruction d'individus en phase chantier par écrasement.

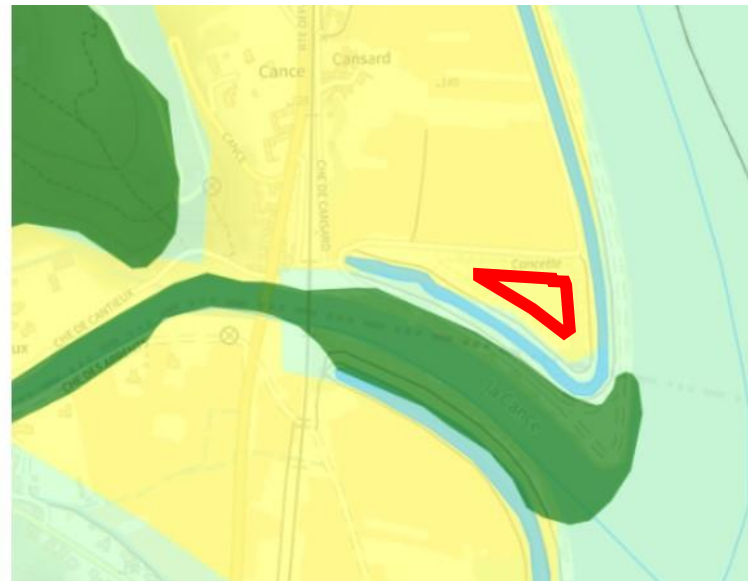
## Annexe complémentaire 3 – Compatibilité SRADET AURA

- **Extrait de la règle n°29 du SRADET AURA : Développement des ENR**

« Préserver la trame verte et bleue et intégrer ses enjeux dans l'urbanisme, les projets d'aménagement, les pratiques agricoles et forestières. »

- Selon le SRADET AURA, le projet s'implante dans un « Grand espace agricole surfacique » de la Trame Verte et Bleue. Un « Cours d'eau de la Trame Bleue » et un « Espace perméable relai surfacique », qui matérialisent le fleuve Rhône, sont présents à l'Est du site. Un « Réservoir de biodiversité » est aussi noté au Sud du site, correspondant à la rivière la Cance, ainsi qu'une « Zone humide régionale » en limites Est et Sud du site, correspondant au contre-canal du fleuve Rhône. Le projet n'aura toutefois aucune incidence sur ces derniers, au vu de sa nature, de sa localisation et des mesures environnementales qui lui sont associées. A noter que la finesse de présentation des données du SRADET AURA, au vu de la vaste échelle concernée, ne peut logiquement pas être systématiquement très précise. Ainsi, la zone d'implantation du projet aurait dû également être classée comme un « Espace perméable relai surfacique », au vu des habitats présents et de l'absence d'activité agricole sur site.

- Toutefois, via les différentes mesures d'évitement et la surélévation de la clôture de 15 cm par rapport au sol pour rendre le parc perméable à la petite faune (Cf. mesures environnementales M1, M2 et M6), le site conservera sa fonction « réelle » d'espace perméable relai pour la Trame Verte et Bleue, le projet ne présentant ainsi pas d'incidences sur celle-ci.
- Enfin, la parcelle à l'étude ne présente ni usage agricole, ni usage pour l'exploitation forestière.



Extrait de la Trame Verte et Bleue du SRADET AURA @ DREAL AURA



## **Annexe complémentaire 3 – Compatibilité SRADET AURA**

- **Extrait de la règle n°29 du SRADET AURA : Développement des ENR**

*« Augmenter de 54 % la production d'énergies renouvelables (électriques et thermiques) en accompagnant les projets de production d'énergies renouvelables et en s'appuyant sur les potentiels de chaque territoire. »*

- Le projet photovoltaïque permettrait la production d'environ 1 050 MWh par an d'électricité d'origine renouvelable, soit la consommation électrique moyenne annuelle d'environ 440 personnes. Cela correspond à environ 35 % de la population de la commune d'Andance.

*« Cette règle affirme la nécessité de mieux prendre en compte l'impact paysager et environnemental de ces installations, en donnant la primauté à la préservation des paysages et de la biodiversité. »*

- La taille réduite du projet (0,91 ha) ainsi que les différentes mesures d'évitement conduisant à la conservation des importants masques végétaux existants sur tout le pourtour des emprises, limitent l'impact visuel. Le projet, qui ne sera pas visible depuis la Route Départementale 86, depuis la voie ferrée, depuis les hameaux de la Cance et du Cansard ou encore depuis le fleuve Rhône, présente ainsi une incidence paysagère très limitée. Les mesures environnementales associées au projet, présentées dans les diapositives suivantes, permettent d'avoir un impact limité sur la biodiversité.

## **Annexe complémentaire 4 – Mesures environnementales**

---

- **M1 : Évitement de l'intégralité des habitats humides liés au contre-canal du Rhône en limites Est et Sud du projet :**

Ce secteur, présentant des habitats à enjeux écologiques forts caractéristiques des zones humides végétation ("*Forêts riveraines et forêts galeries avec dominance d'Alnus, Populus ou Salix x Plantations de Robinia*", "*Formations à Nasturtium officinale x Cours d'eau permanents, non soumis aux marées à débit régulier*" et "*Écrans ou rideaux rivulaires de grandes herbacées vivaces*") a été intégralement évité par le projet.

- **M2 : Conservation d'une bande arbustive et arborée tout autour du projet pour maintenir les fonctionnalités écologiques :**

Une bande de végétation arbustive et arborée, d'une largeur moyenne d'environ 15 mètres, sera conservée sur tout le pourtour du projet, et ainsi strictement et distinctement balisée avant le début du chantier. Celle-ci représente une surface totale évitée de 9 200 m<sup>2</sup>, soit environ 50 % de la ZIP. Cela permettra de maintenir une mosaïque d'habitats au sein de la zone d'étude (milieux ouverts au sein des emprises, fermés autour) et donc des fonctionnalités écologiques intéressantes sur site.

- **M3 : Balisage strict des emprises du projet en amont du chantier :**

Au-delà des habitats évoqués précédemment, l'ensemble des emprises du projet seront strictement et distinctement balisées avant le début du chantier afin de limiter au strict nécessaire les emprises du chantier et de ne pas empiéter sur les milieux environnants.

- **M4 : Adaptation de la période de chantier en fonction du cycle biologique des espèces :**

Les travaux les plus impactants, à savoir le dégagement des emprises et la création des voiries (pas de lourd terrassement nécessaire pour ce projet), seront uniquement réalisés entre le 1<sup>er</sup> septembre et le 30 novembre. Les travaux restants seront réalisés dans la continuité de ceux précédemment cités, et nous nous engageons à faire passer un écologue sur site en cas d'interruption de chantier impondérable supérieure à 1 mois, afin de vérifier que la faune ne s'est pas réinstallée sur l'emprise du chantier, et de prendre les mesures adéquates le cas échéant.



## **Annexe complémentaire 4 – Mesures environnementales**

---

- **M5 : Absence de travaux et d'éclairage nocturnes en phases chantier et exploitation :**

Afin d'éviter toute nuisance pour la faune nocturne, aucune opération ne sera réalisée de nuit, que ce soit en phase chantier ou exploitation, les travaux débutant au minimum 30 minutes après le lever du soleil et s'arrêtant au minimum 30 minutes avant le coucher du soleil. De plus, aucun éclairage ne sera présent sur site au cours des différentes phases du projet.

- **M6 : Surélévation de la clôture de 15 cm par rapport au sol pour rendre le parc perméable à la petite faune :**

La clôture entourant le parc ne sera pas jointive avec le sol, laissant un espace d'environ 15 cm afin de permettre la libre circulation de la petite faune et de rendre le parc perméable pour celle-ci.

- **M7 : Ancrage des structures métalliques prioritairement via la technique des pieux battus afin de limiter l'impact sur le sol :**

Les pieux permettant l'ancrage des structures métalliques supportant les panneaux seront prioritairement enfoncés dans le sol via la technique de battage afin d'éviter tout apport de béton, tout remaniement de la structure du sol et de ne pas imperméabiliser celui-ci.

- **M8 : Plan de circulation des engins de chantier afin de limiter l'impact sur le sol et limitation de leur vitesse :**

Les engins de chantier devront se déplacer en respectant un plan de circulation afin d'utiliser les mêmes itinéraires au sein de l'emprise du projet, et au maximum la piste interne, dans le but d'impacter le moins possible les sols et la végétation rase. Leur vitesse sera également réduite à 20 km/h afin de limiter le risque d'écrasement de la faune et l'envol de poussières.

- **M9 : Dispositifs préventifs afin d'éviter tout risque de pollution des sols et des eaux :**

Différents dispositifs permettront d'éviter tout risque de pollution, comme l'utilisation d'engins bien entretenus, leurs stockage et ravitaillement sur une aire étanche avec bac de rétention, l'utilisation de sanitaires avec système de collecte étanche, ... De plus, des kits anti-pollution seront présents dans les engins de chantier afin de contenir et de récupérer toute hypothétique pollution.

## **Annexe complémentaire 4 – Mesures environnementales**

- **M10 : Réensemencement des zones remaniées avec des herbacées locales labellisées végétal local :**

Les zones remaniées lors de la phase chantier seront réensemencées avec des espèces herbacées indigènes labellisées végétal local afin de favoriser la reprise rapide de la végétation sur site et ainsi le rendre plus favorable à l'accueil de la faune. Cette intervention permet également de limiter l'érosion du sol et l'installation d'espèces exotiques envahissantes.

- **M11 : Traitement des espèces exotiques envahissantes en phases chantier et exploitation :**

Au-delà de l'ensemencement évoqué précédemment, différentes mesures permettront d'éviter le développement d'espèces exotiques envahissantes sur site, comme le traitement des foyers existants, l'absence d'apport et d'export de terre végétale, le nettoyage des engins à leur entrée et sortie du site, la surveillance du développement de ces espèces en phase exploitation, ...

- **M12 : Entretien de la végétation par fauche mécanique tardive ou pastoralisme extensif, sans produits phytosanitaires :**

En phase exploitation, l'entretien de la végétation, facteur clé pour l'accueil d'une faune diversifiée au sein du site, sera réalisé par fauche mécanique tardive ou par gestion pastorale extensive via la présence d'un troupeau réduit d'ovins. L'utilisation de produits phytosanitaires sera strictement interdite sur site.

- **M13 : Suivi environnemental du chantier par un écologue afin de vérifier le bon respect des mesures :**

Un écologue sera chargé de suivre le bon déroulement du chantier de construction de la centrale, et veillera à la bonne mise en œuvre de l'ensemble des mesures listées précédemment ainsi qu'à la sensibilisation du personnel de chantier. Il réalisera des comptes-rendus lors de ses différentes visites, qui seront ensuite transmis aux services de l'État.

- **M14 : Suivi écologique de la centrale en phase exploitation :**

Un bureau d'études naturalistes indépendant sera chargé de mener un suivi écologique de la centrale lors de l'ensemble de la phase exploitation. Il permettra de suivre l'évolution des habitats naturels présents au sein du parc, ainsi que de quantifier sa fréquentation par les différents cortèges de la faune. Ce suivi écologique aura lieu en années n + 1, 3, 5, 10, 15, 20, 25 et 30 après la mise en service de la centrale. Un rapport annuel sera rédigé lors de chaque campagne de suivi et transmis aux services de l'État.



## **Annexe complémentaire 5 – Projets PV à proximité**

---

- Au vu du passé anthropique du site retenu, de la superficie très réduite du projet (0,91 ha), de sa nature, des secteurs à enjeux écologiques globalement limités sur lesquels il s'implante et des mesures environnementales qui lui sont associées, **ses incidences sur l'environnement seront limitées**. Dès lors, **le cumul d'incidences potentielles avec d'autres projets parait lui aussi limité**.
- Aucun projet photovoltaïque, autorisé ou en exploitation, et susceptible de présenter des incidences cumulées avec le présent projet, n'est connu dans un rayon de 5 km autour du site. Ainsi, au regard des éléments disponibles, **aucune incidence cumulée significative n'est attendue sur le milieu naturel**.

Examen au cas par cas – Projet photovoltaïque au sol d'Andance Sud (07)

## **Annexe complémentaire 5 – Historique du site**



Site en 1978 @Géoportail



Site en 1991 @Géoportail

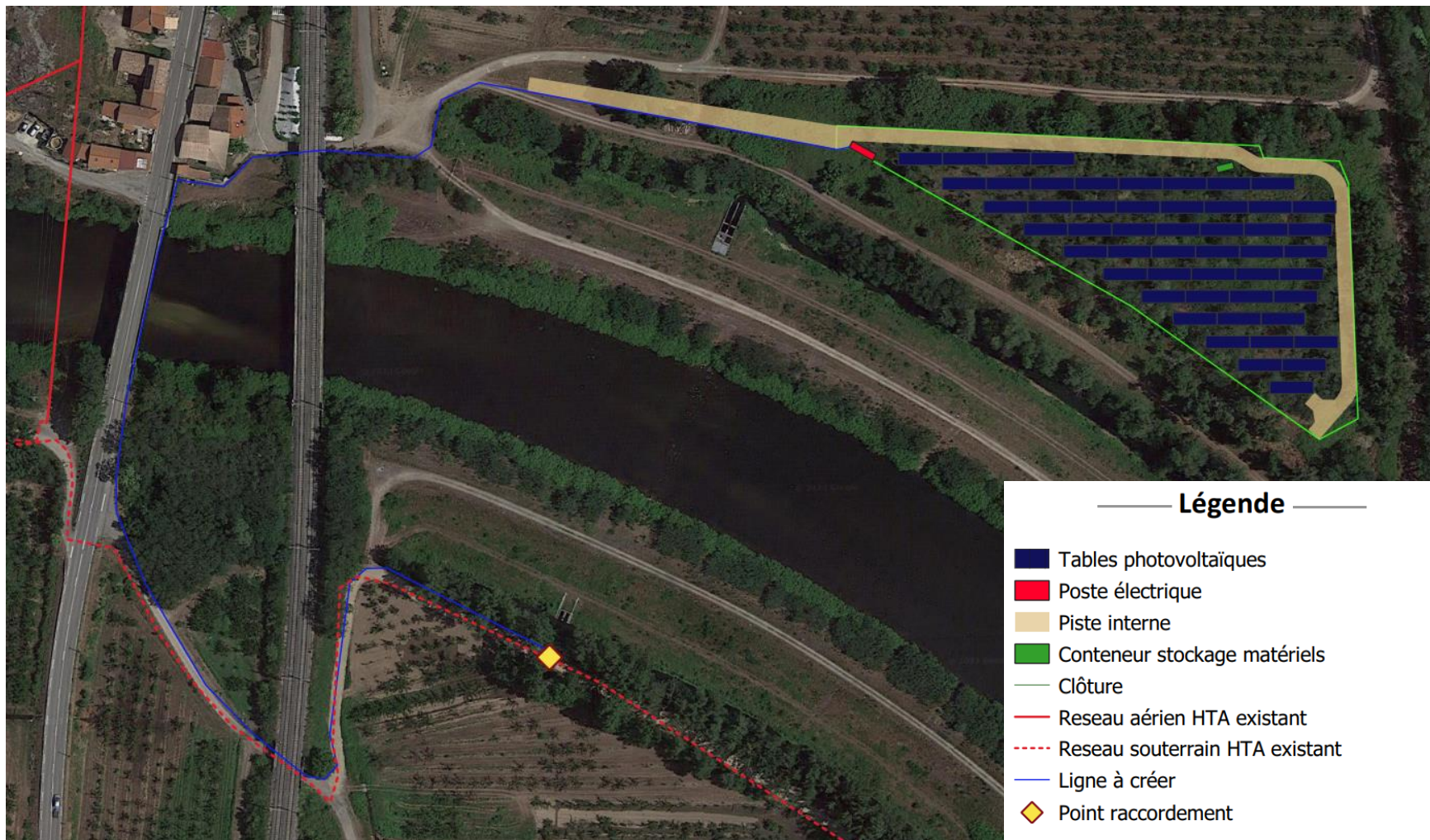


Site en 2002 @Géoportail

Site à l'étude (0,91 ha) impacté par les travaux d'aménagement du Rhône au début des années 1970 puis laissé sans usage jusqu'à ce jour.



## Annexe complémentaire 5 – Exemple du tracé de raccordement



La solution de raccordement définitive sera proposée par Enedis, après l'obtention de la Déclaration Préalable. Ce tracé est un exemple, et n'est donc pas définitif.

Au vu de la puissance installée sur site, il est probable que le projet soit raccordé en piquage à la ligne HTA la plus proche.

La distance entre le poste de livraison du projet et le point de piquage le plus pertinent sur la ligne HTA à proximité est de 650 m en suivant les voiries.

Le raccordement se fait prioritairement par enfouissement de câbles souterrains le long des routes et des voiries existantes, sans création de nouvelles lignes aériennes, afin de limiter les incidences sur l'environnement.