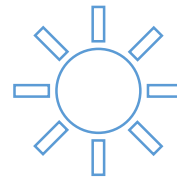




Projet de développement d'un champ solaire

Commune de Francheleins (01)





Historique du site

La zone d'étude se situe au lieu-dit «Grand Rivollet» sur la commune de Francheleins dans l'Ain (01).

La surface du projet est de 1 ha. Les parcelles concernées sont :

– 003 A 154 / 003 A 153 / 003 A 154 / 003 A 115

Il s'agit de parcelles classées en zones naturelles sur le PLU de la commune.

Les parcelles A 154 et A 153 ne sont pas exploitées et non déclarées à la PAC depuis au moins 2008. Elles sont entretenues une fois par an par le propriétaire par un broyage mécanique.

Le propriétaire possède quelques ruches et entrepose quelques matériaux (déchets verts, palettes...)

Les parcelles A 153 et A 115 sont déclarées en jachères par un exploitant agricole situé à proximité sur la commune de Montceaux.

Le conseil municipal de Francheleins a délibéré favorablement au projet.

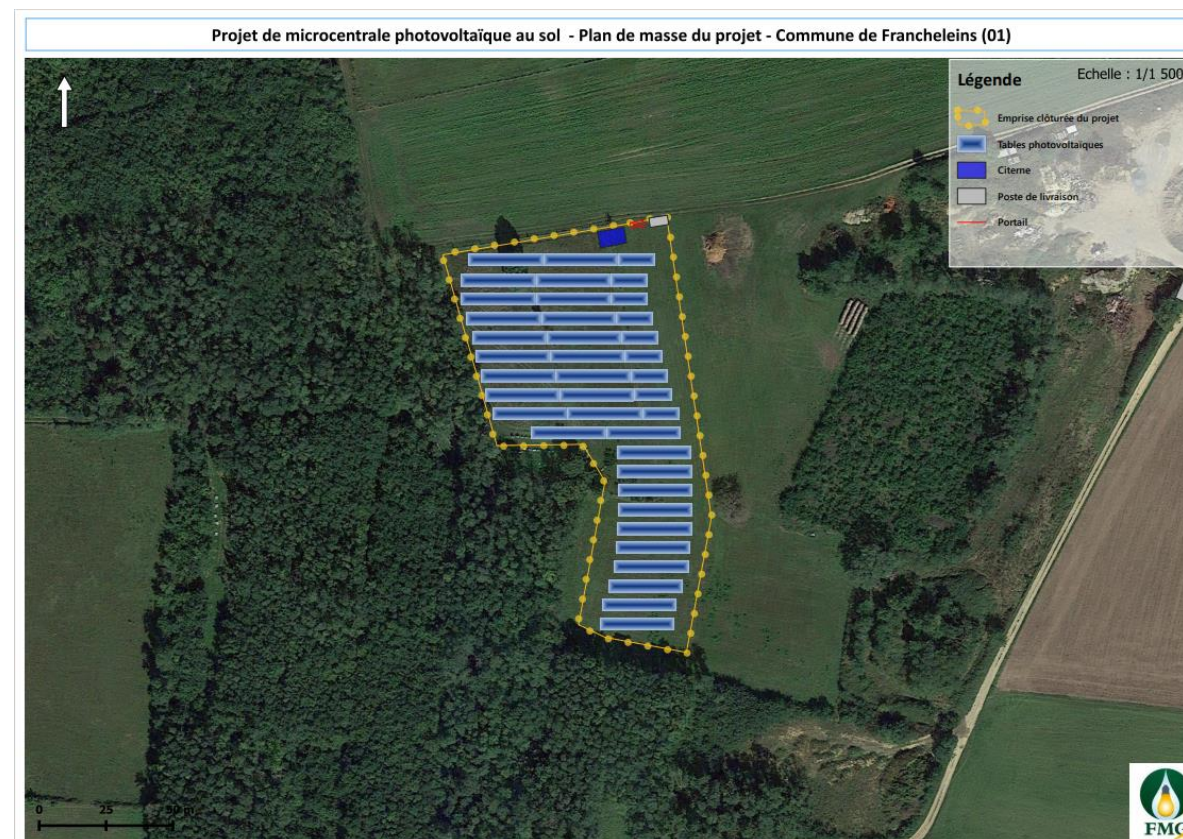
La zone d'étude est située dans une zone isolée et éloignée de toutes habitations. Des bois à l'ouest, au sud et à l'Est limitent fortement les vues vers le projet.

En accord avec l'ensemble des parties, FMG propose un projet de valorisation de ces parcelles en proposant ces terrains à un jeune éleveur ovin situé sur la commune de Francheleins tout en couplant à une production énergétique photovoltaïque.

Nature du projet

Caractéristiques technique du projet :

Emprise clôturée	0,95 ha
Puissance estimée de la centrale	999 kWc
Production envisagée	1220 MWh/an
Nombre de panneaux	1680
Espacement entre les tables	2,5 mètres
Hauteur sous panneaux / Inclinaison / hauteur point haut	120 cm / 20 ° / 2,9 m
Equivalent besoins commune	20 % (données Enedis 2021)





Nature du projet

Caractéristiques du projet :

Tables inclinées à 20°, supportant les panneaux photovoltaïques pour une surface projetée au sol de 4513 m².

Sous réserve d'une étude de sol compatible, les tables sont ancrées au sol à l'aide de pieux battus à une profondeur de 80 cm.

Hauteur minimale des tables : 120 cm

Hauteur maximale des tables : 2,9 m

Espacement entre les rangées : environ 2,5 mètres

Modules photovoltaïques espacées entre eux de 2 cm pour préserver l'écoulement des eaux pluviales.

Un poste de livraison, d'emprise au sol d'environ 20 m², enfoncé dans le sol, déposé sur tout-venant et lit de sable.

Mise en place de gaines enterrées pour le câblage électrique du parc.

Linéaire de clôture : 471 m.

Clôture équipée de passage petite faune terrestre de 20x20cm tous les 15m

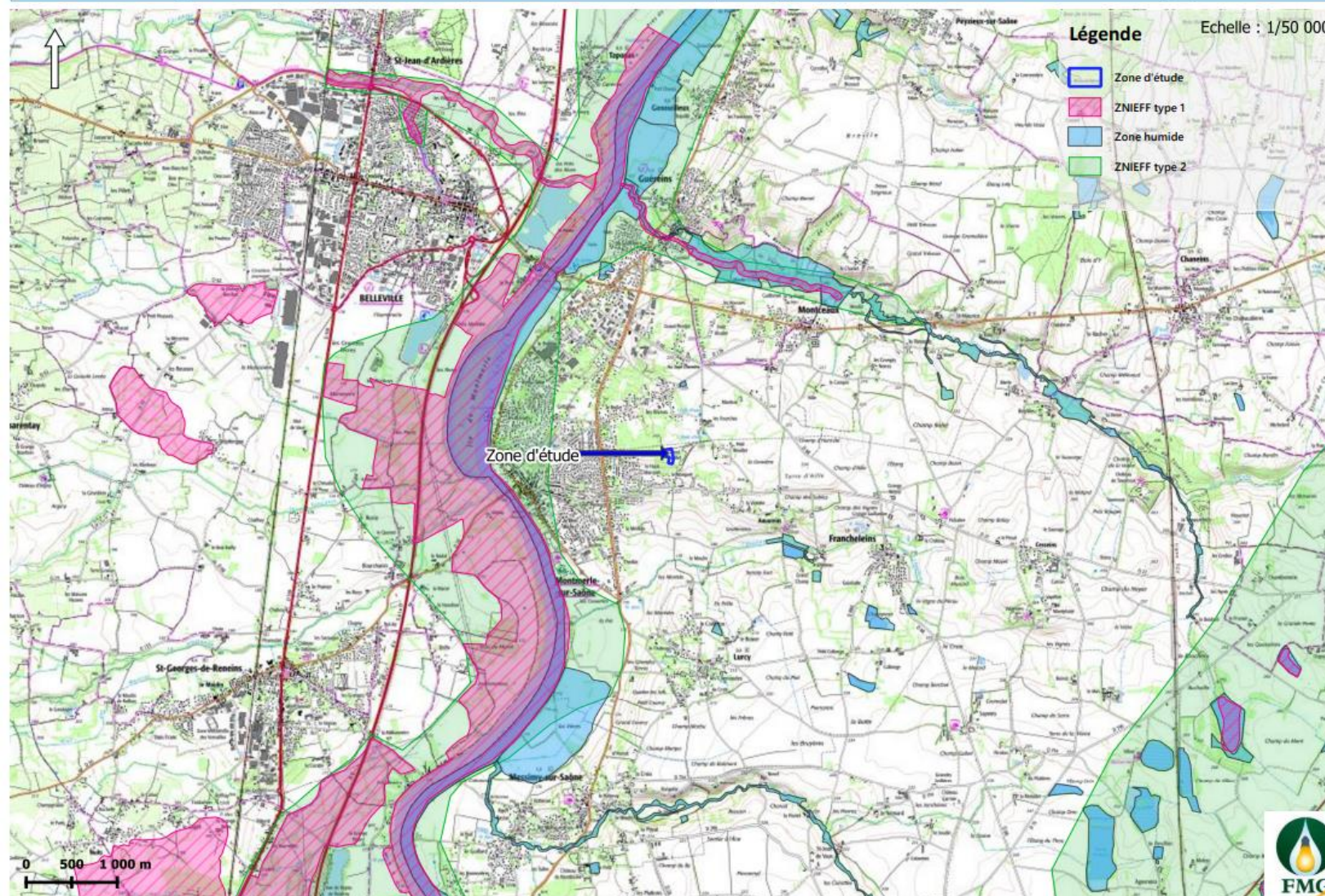
Aucune pistes imperméabilisés construites. Utilisation des chemins existants.

Démantèlement de l'ensemble des installations et une remise en état du site à la fin de la durée d'exploitation prévue sur 30 ans

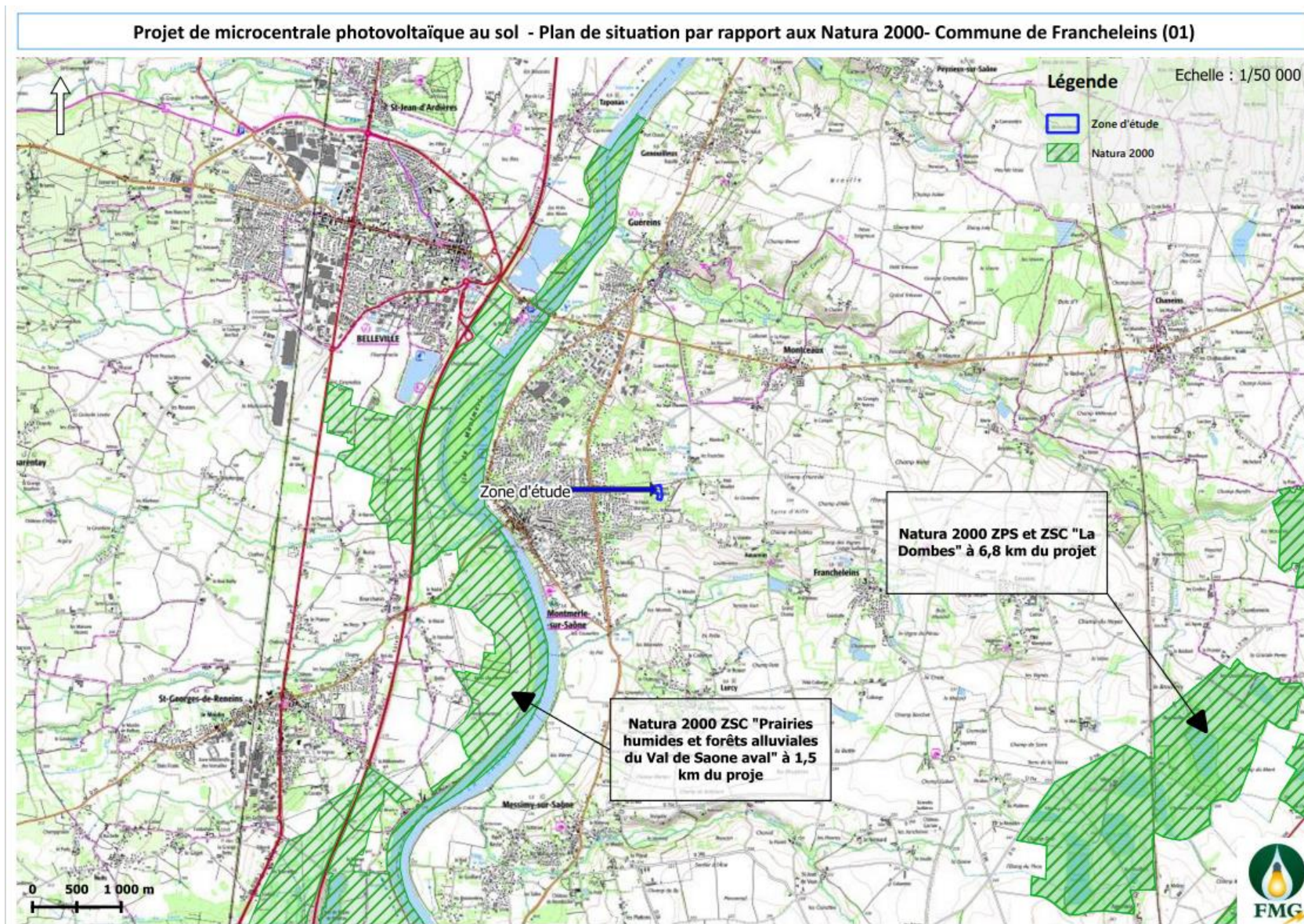
Une citerne incendie d'une capacité de 120 m³ pourra être installé conformément aux prescriptions du SDIS.

Synthèse des enjeux environnementaux connus

Projet de microcentrale photovoltaïque au sol - Plan de situation par rapport aux ZNIEFF- Commune de Francheleins (01)



Synthèse des enjeux environnementaux connus





Synthèse des enjeux environnementaux connus

Contexte environnemental :

Zone d'étude située au sein d'aucun ensemble environnementaux.

Natura 2000 les plus proches :

- « La Dombes » ZPS et ZSC à 6,8 km du projet
- « Val de Saône » ZSC à 1,5 km du projet

ZNIEFF les plus proches :

- « Val de Saône méridional » type 2 à 1,3 km
- « Lit majeur de la Saône » type 1 à 1,6 km
- « Partie aval du ruisseau de la Callone » type 1 à 2 km

Aucun arrêté de protection du biotope à moins de 10 km de la zone d'étude

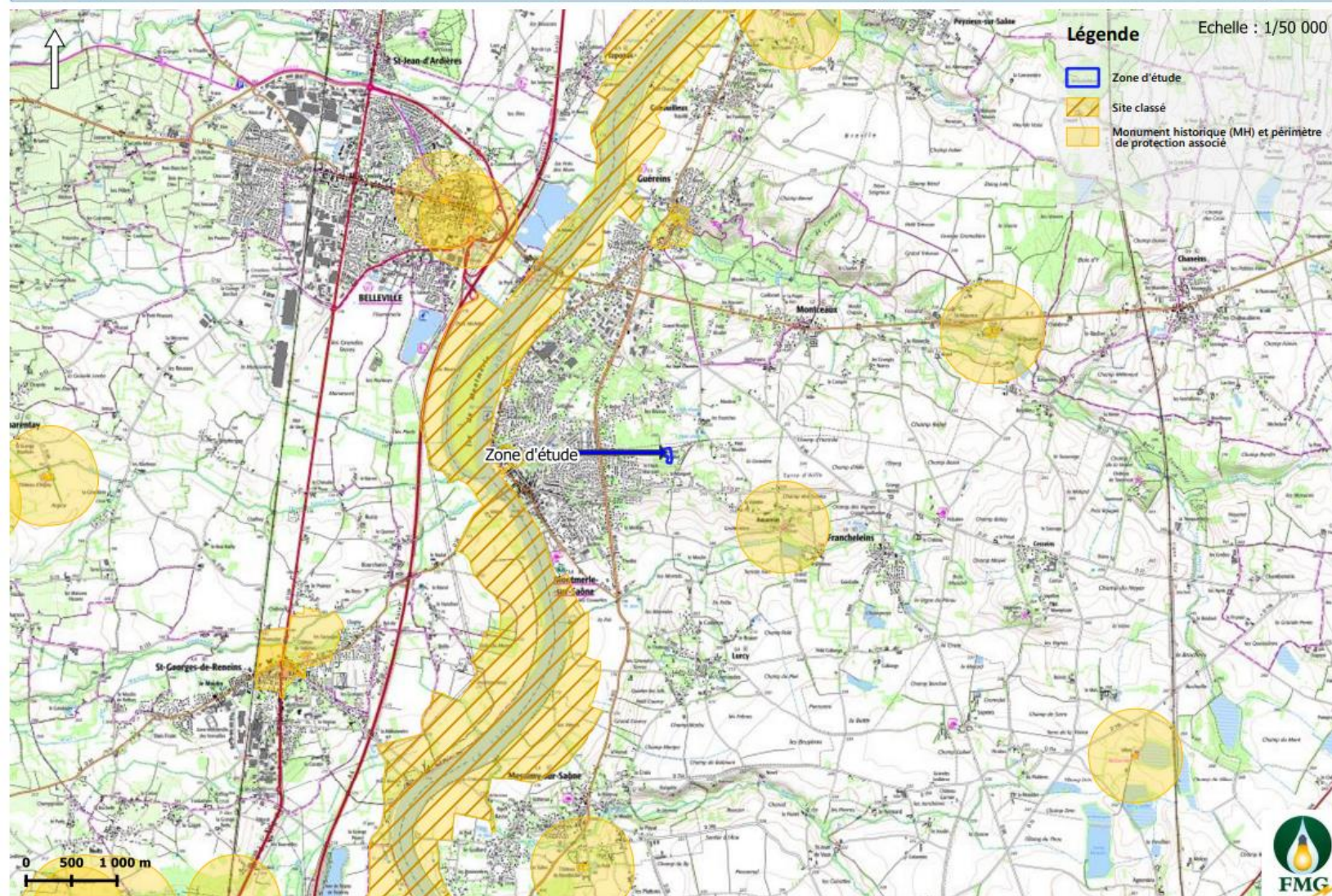
Aucune réserves naturelles nationales ou régionales à moins de 10 km du projet.

Zone d'étude non située dans un réservoir ou un corridor de biodiversité de la trame verte et bleue.

Selon l'inventaire départemental de l'Ain, le projet ne se situe pas dans une zone humide.

Synthèse des enjeux paysagers connus

Projet de microcentrale photovoltaïque au sol - Plan de situation par rapport aux contraintes patrimoniales- Commune de Francheleins (01)





Synthèse des enjeux connus

Contexte paysager :

Zone d'étude située en dehors des périmètres de protection des paysages.

Site classé les plus proches :

« Val de Saône » à 1,6 km du projet.

« Abords du château de Fléchères » à 5,5 km

Site inscrit le plus proche :

« Sommet du Mont Brouilly » à 10 km

Aucun sites patrimoniaux remarquables à moins de 10 km de la zone d'étude.

Les monuments historiques les plus proches sont :

- « Chapelle d'Amareins », monument historique inscrit à 1,4 km

- « Demeure et exploitation viticole de Guéreins », monument historique inscrit à 2,5 km

Les autres monuments historiques sont toutes à plus de 3 km.

De part le contexte bâti, les boisements autour et un certain isolement du site, le projet ne sera pas visible depuis ces monuments.

Projet situé à l'écart de routes à grande circulation et éloigné des premières habitations.



Synthèse des enjeux connus

Contexte urbanistique & risques :

La commune de Francheleins dispose d'un PLU dont la dernière procédure a été adoptée en 2014.

Le zonage du PLU classe le site en zone naturelle. Le règlement autorise les installations nécessaires aux services publics ou d'intérêt collectif compatibles avec la destination de la zone.

Une servitude d'espace boisé classé est présente sur l'ilot à l'ouest de la zone d'étude. Dans le cadre du projet, aucun arbres ne sera abattus

Pas de captage d'eaux potables sur les zones d'étude.
Pas de servitudes électriques sur les zones d'étude.
Pas de servitudes radioélectriques sur les zones d'étude.

Aucun plan de préventions des risques n'est prescrit ou en cours d'élaboration sur la commune.

Pas de risques inondations sur les zones d'études.
Retrait gonflement argile faible.
Aucun risques de mouvements de terrain.
Aucun risques de glissement de terrain.
Aucun risques de crues torrentielles.

Contexte raccordement :

Raccordement éventuellement possible en se piquant sur une ligne HTA à proximité du site. Etude à confirmer par Enedis.
Raccordement en souterrain et en suivant les accès existants.



Synthèse des enjeux connus

Volet agricole :

Le projet est situé sur des parcelles qui n'ont pas été mis en culture depuis au moins une quinzaine d'années. La qualité agronomique du sol est limitée et aucune mise en culture n'est envisageable compte tenu de la surface très réduite

Après avoir mené une réflexion globale sur la pertinence du projet, nous avons convenu qu'il pouvait apporter une plus-value à ces terrains. Nous avons échangé avec Monsieur Julien Thete¹, jeune éleveur ovin sur la commune de Francheleins installé depuis environ 3 ans. Il possède une quarantaine de brebis de race Lacaune et la ferme est en conversion biologique, avec des valeurs respectueuses de l'environnement, ainsi que du bien être animal.

L'éleveur propose de la vente directe de fromage frais, blanc, sec et de yaourts.

Après plusieurs échanges, nous avons pu conclure que le projet photovoltaïque au sol permettrait d'amener une plus-value à l'éleveur sur les éléments suivants :

- Signature d'une convention d'exploitation permettant d'acter et d'écrire l'exploitation de la parcelle sur le long terme et de pérenniser cette surface ;
- Une surface clôturée qui permet à l'éleveur de réduire la charge de travail liée à la garde du troupeau. L'entretien des clôtures étant de la responsabilité du gestionnaire de la centrale, l'éleveur se voit déchargé de cette activité coûteuse et chronophage.
- Rémunération supplémentaire pour l'éleveur qui permet la diversification et la sécurisation des revenus ;
- Les infrastructures photovoltaïques peuvent représenter un abri en cas de fortes chaleurs, de vent froid ou d'intempéries. Il y a une amélioration du bien-être animal ;

¹: <https://locavor.fr/presentation/7642-les-brebis-de-julien>



Synthèse des enjeux connus

Volet agricole :

Le projet prévoit :

- Hauteur des panneaux au minimum à 1,2 m, afin que les ovins puissent passer aisément sous les modules ;
- Mise en place, ponctuellement, de points d'eau (sans aucune fonction hydraulique) répartis sur le parcellaire afin d'avoir des zones d'abreuvement pour le cheptel ;
- En fonction des besoins, un semis de la prairie est prévu avant la phase travaux (mélange graminées et légumineuses pour répondre aux besoins des animaux) et un semis tous les 5 ans en fonction de l'évolution de l'état de la prairie est possible

Impact cumulé :

FMG développe un autre projet photovoltaïque au sol à l'Est sur l'emplacement d'un ancien terrain d'auto-cross. Nous estimons que les effets cumulés avec celui-ci sont faibles.

D'un point de vue de l'impact visuel, il n'existe pas de covisibilité entre les deux projets. Le projet agrivoltaïque est éloigné des chemins, des habitations et est entourés de bois. Son impact visuel est très réduit.

D'un point de vue du milieu naturel, le projet s'implante en dehors des espaces boisés et prévoit de préserver un couloir de conservation de milieux ouvert et boisé pour la faune et la flore, située entre les deux projets.



Mesures proposées

Sur la base des éléments connus et de l'analyse précédente, Forces Motrices du Gelon s'engage à mettre en œuvre les mesures suivantes :

- Préservation des arbres.
- Mise en place de passages à petites faunes terrestre dans la clôture. Entretien des passages en phase exploitation.
- Une gestion des espèces invasives en amont des travaux par un arrachage manuel. Un suivi de leur évolution durant le chantier et en phase exploitation sera réalisé.
- Le projet veillera à réutiliser les accès et pistes existants.
- Limitation des nuisances sonores en phase travaux conformément à la réglementation nationale en vigueur. Aucune nuisances sonores supplémentaires durant la phase exploitation du fait de l'éloignement du projet aux habitations les plus proches.
- Adaptation des périodes des travaux pour éviter les périodes de nidification ;
- Pas de travaux en période nocturne ;
- Développement d'un projet agrivoltaïque avec une réelle plus-value pour l'éleveur ovin.
- Le projet s'inscrit dans les critères de l'agrivoltaïsme, définit à l'article 54 de la loi n° 2023-175 du 10 mars 2023 relative à l'accélération de la production d'énergies renouvelables.



Conclusion

L'implantation d'une centrale photovoltaïque à cet emplacement nous paraît pertinent. FMG a travaillé le projet, afin que celui-ci, se fasse sans impact majeur sur l'environnement.

Les travaux effectués pour l'implantation de cette centrale seront tous réversibles (démontage des pieux, déterrage des câbles).

La parcelle choisie pour l'implantation est en dehors de tout zonage environnementaux, patrimoniaux, hydrauliques. Nous considérons que, par la petite taille du projet et son absence d'enjeu environnemental et foncier, ce projet peut être dispensé de la réalisation d'une étude environnementale

Merci de votre attention

Forces motrices du Gelon