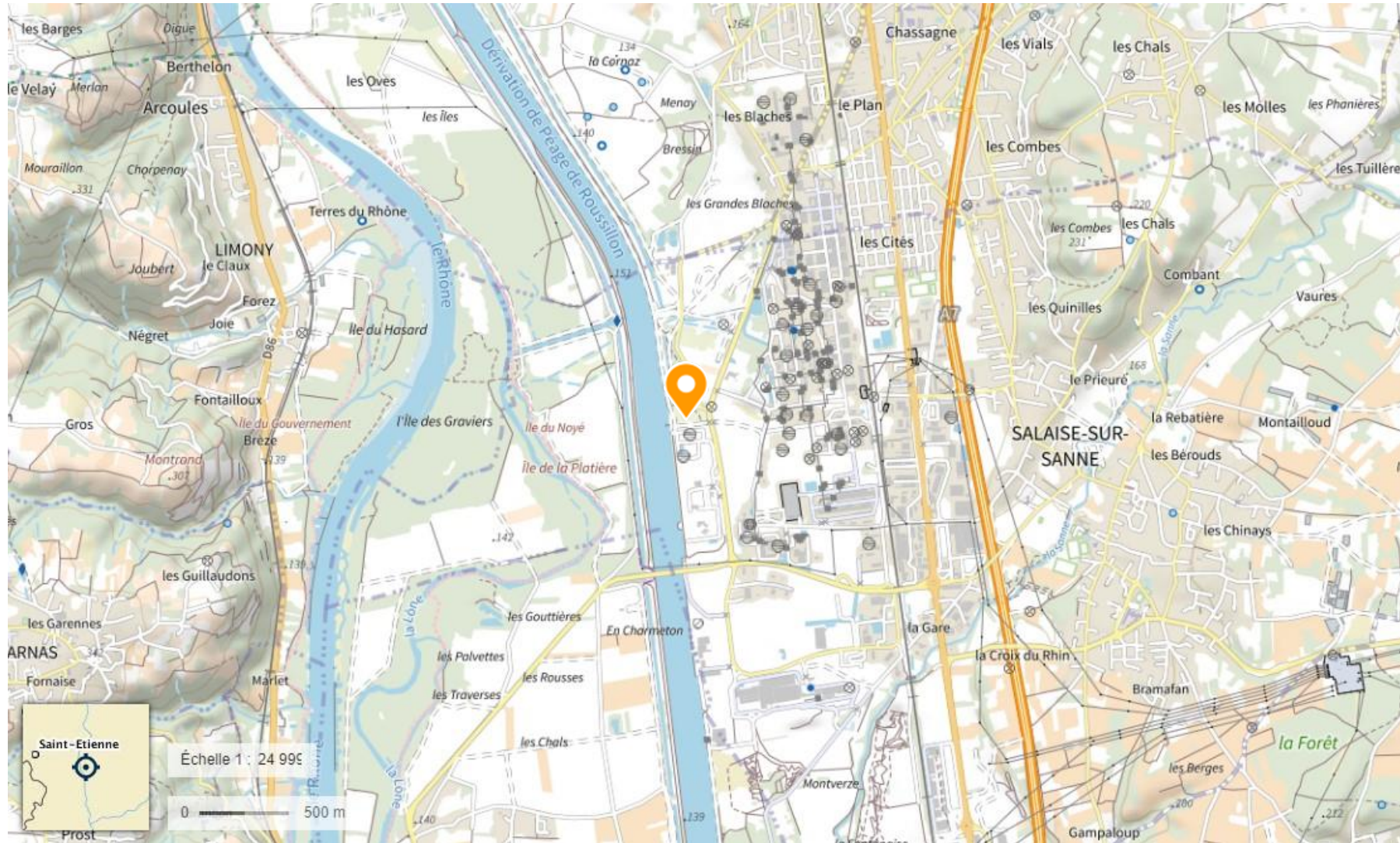


Examen au cas par cas – Projet photovoltaïque au sol de Salaise-sur-Sanne (38)

## Annexe 3 – Plan de situation 1/25 000



Source : Géoportail

## Annexe 4 – Localisation des prises de vue

### Limites du projet



Photo 1

Photo 2

Environnement lointain du projet  
Photos prises en juillet 2022

Photo 3

Photo 4

Environnement proche du projet  
Photos prises en mai 2023

Source fond de carte : Géoportail  
Année prise de vue : 2021



Examen au cas par cas – Projet photovoltaïque au sol de Salaise-sur-Sanne (38)

## **Annexe 4 – Photographies proches et lointaines**

Photo 1





Examen au cas par cas – Projet photovoltaïque au sol de Salaise-sur-Sanne (38)

## **Annexe 4 – Photographies proches et lointaines**

Photo 2





Examen au cas par cas – Projet photovoltaïque au sol de Salaise-sur-Sanne (38)

## **Annexe 4 – Photographies proches et lointaines**

---

Photo 3





Examen au cas par cas – Projet photovoltaïque au sol de Salaise-sur-Sanne (38)

## **Annexe 4 – Photographies proches et lointaines**

---

Photo 4



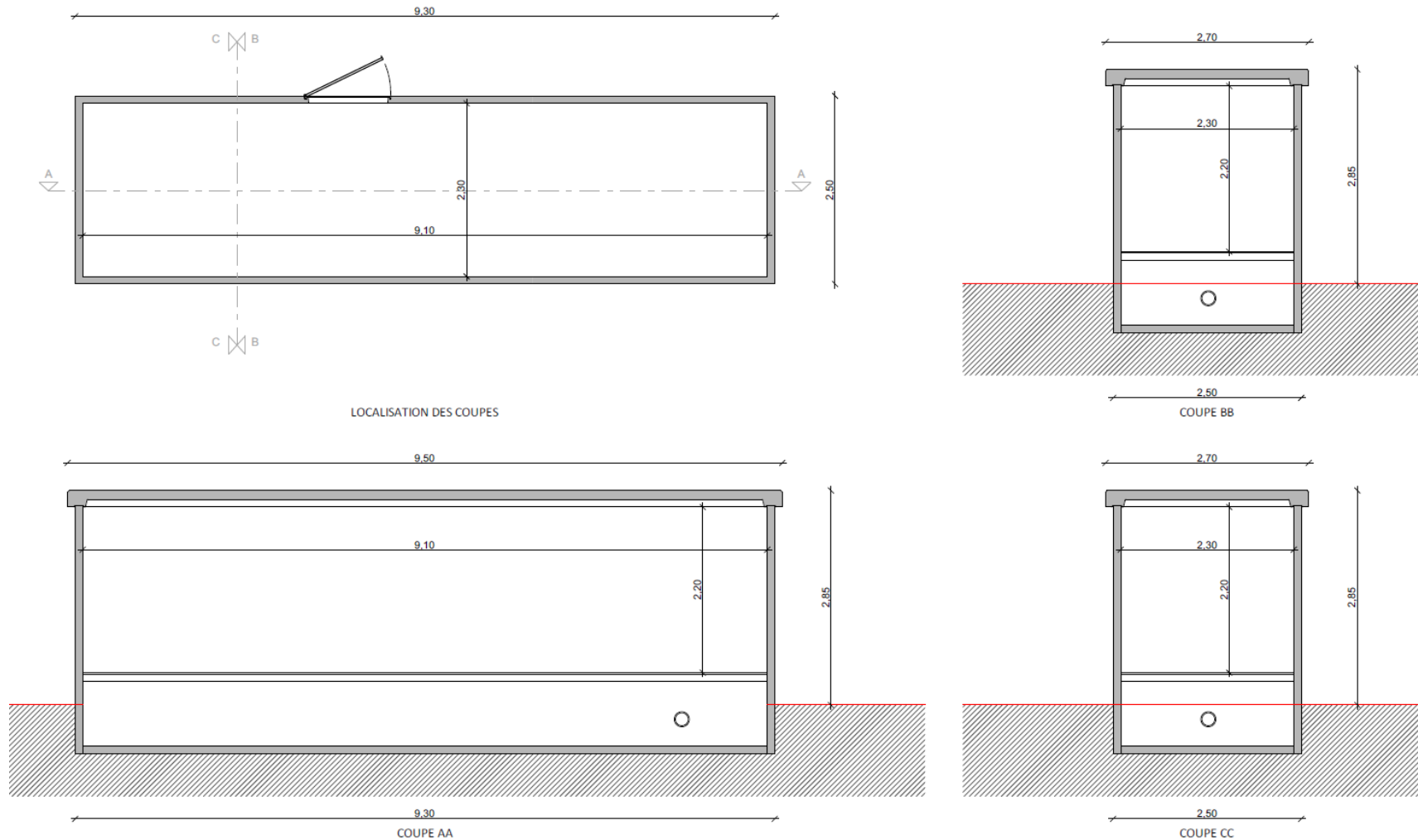


## Annexe 5 – Plan de masse



Source : Google Earth  
Année prise de vue : 2023

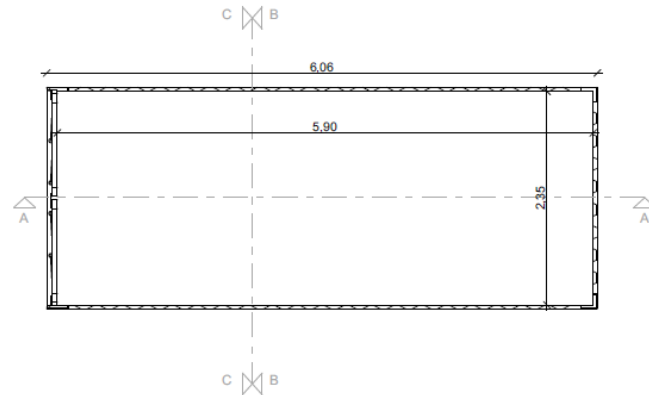
## Annexe 5 – Plan du poste technique



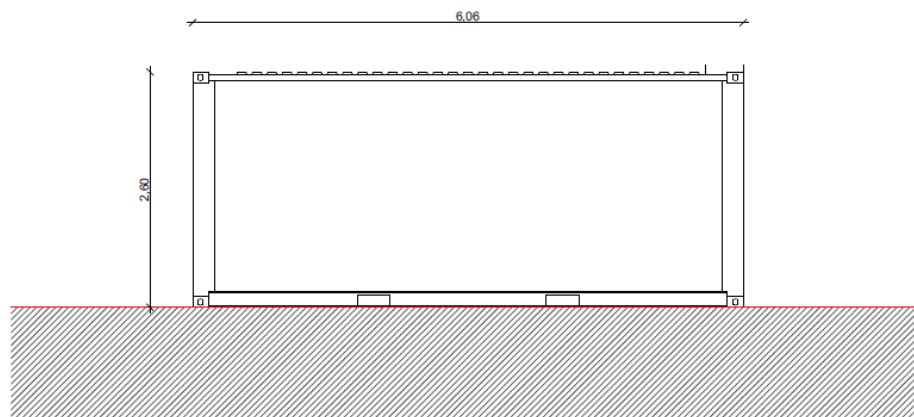
RAL : 7032



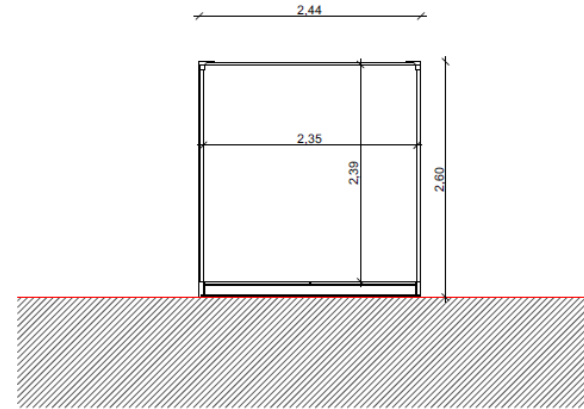
## Annexe 5 – Plan du conteneur



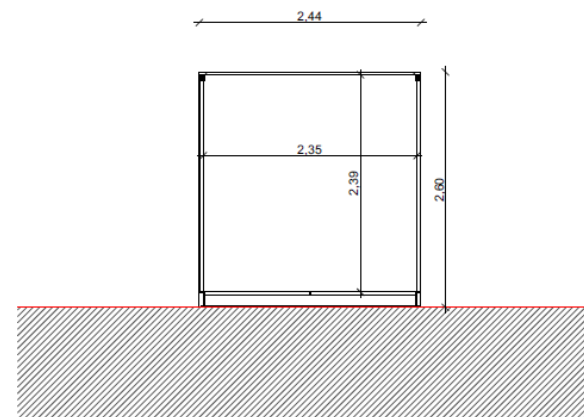
LOCALISATION DES COUPES



COUPE AA



COUPE BB

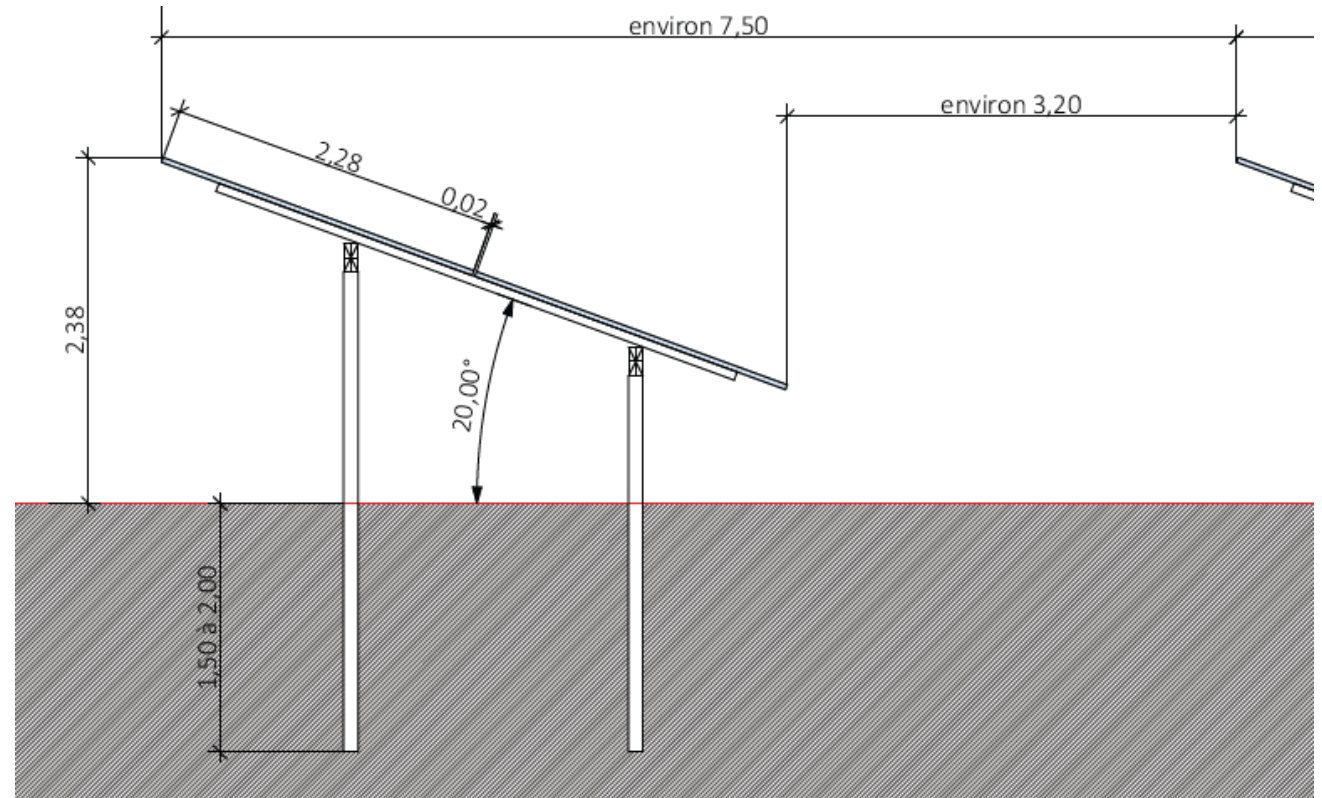
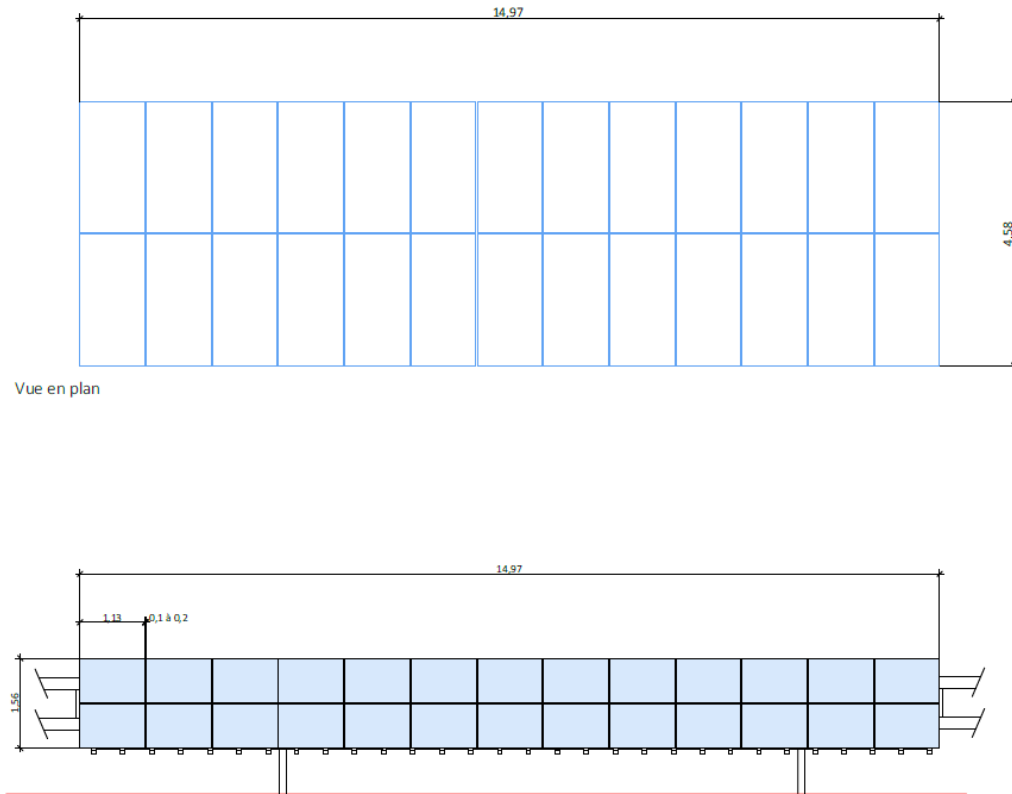


COUPE CC

RAL : 7032

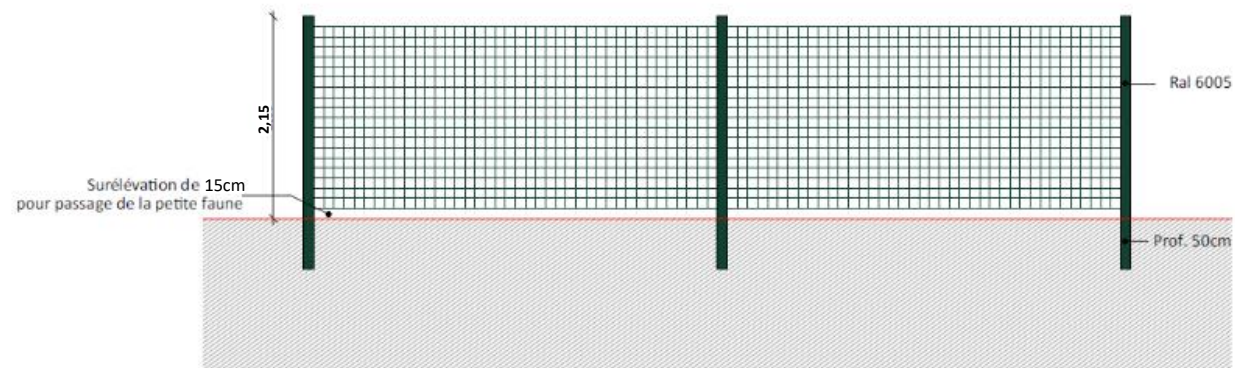


## Annexe 5 – Plan des tables

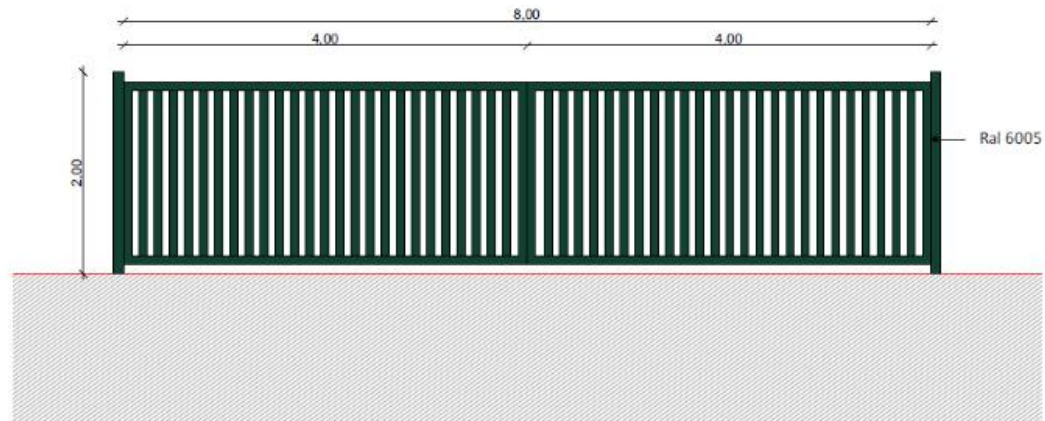




## Annexe 5 – Clôture et portail



Détail de la clôture grillagée



RAL : 6005



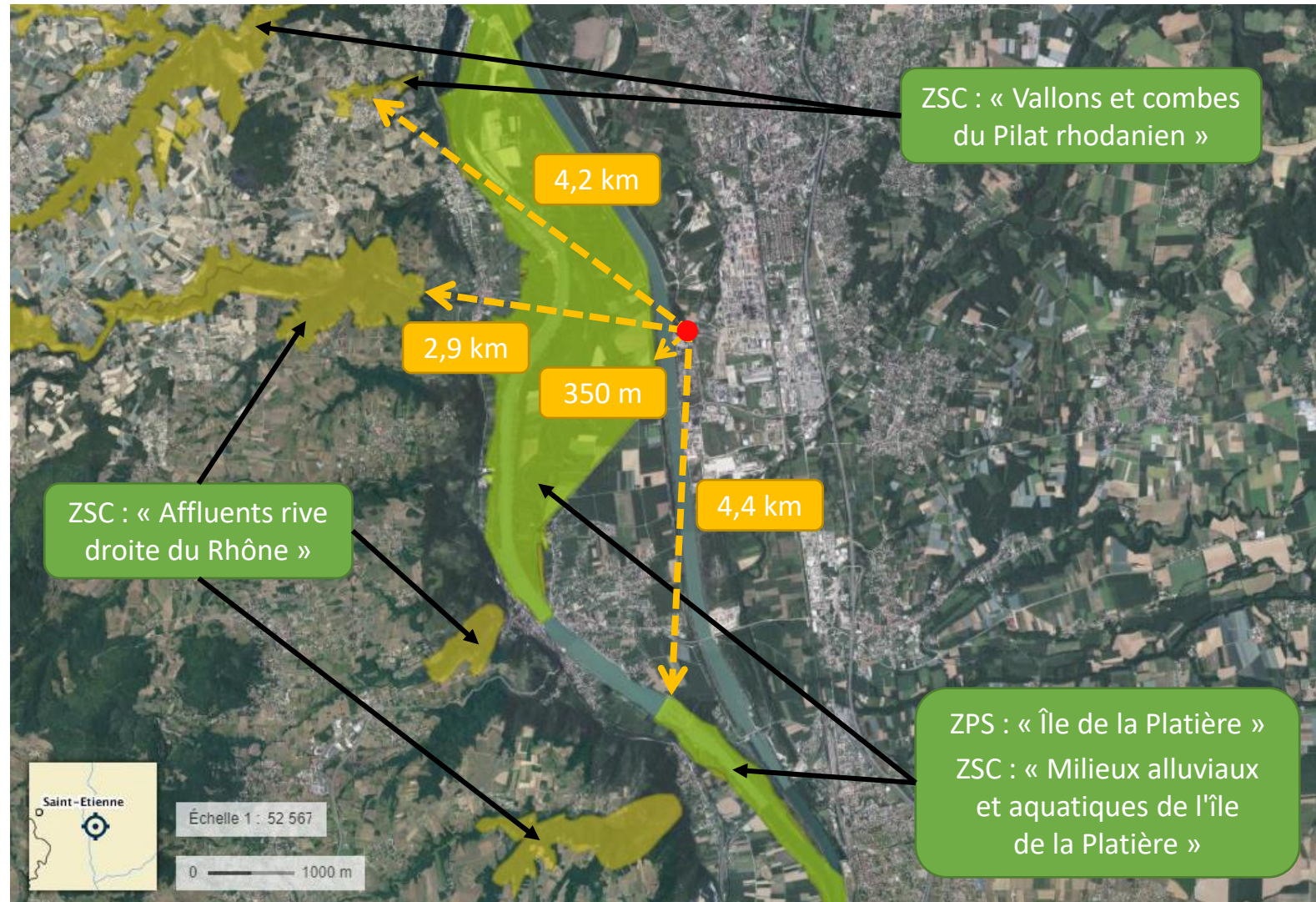
## Annexe 6 – Plan des abords du projet 1/5 000



Source : Géoportail



## Annexe 7 – Localisation du projet vis-à-vis des sites Natura 2000



Source : Géoportail



## **Annexe complémentaire 1 – Imperméabilisation des sols**

**Le projet, d'une superficie de 1,4 ha, n'imperméabilisera que très peu le sol au vu de ses caractéristiques techniques.**

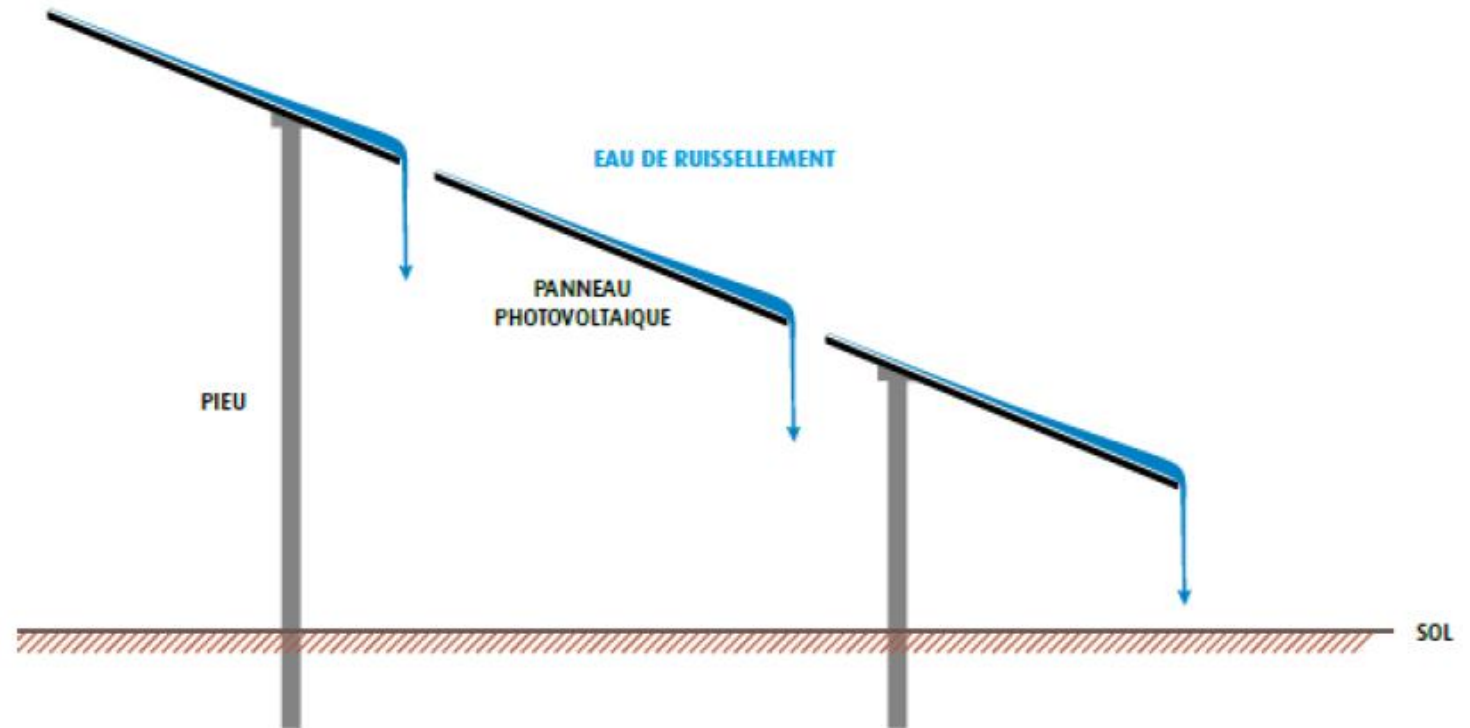
En effet, le site ne fera l'objet d'aucun terrassement au vu de sa planéité, ne remettant pas en cause la topographie actuelle.

Aussi, les ancrages des structures métalliques supportant les panneaux seront réalisés prioritairement sans utilisation de béton, via des pieux battus, d'emprise au sol extrêmement faible et n'imperméabilisant pas celui-ci.

Ensuite, les panneaux, non jointifs entre eux, ne modifieront pas les écoulements des eaux de pluie et ne remettront en cause ni leur ruissellement, ni leur infiltration dans le sol.

Enfin, la piste de circulation interne au parc sera composée de matériaux drainants.

**Ainsi, seul le poste technique, d'une surface d'environ 23 m<sup>2</sup>, imperméabilisera le sol par ses fondations en béton.**



## **Annexe complémentaire 2 – Données écologiques / Inventaires réalisés**

---

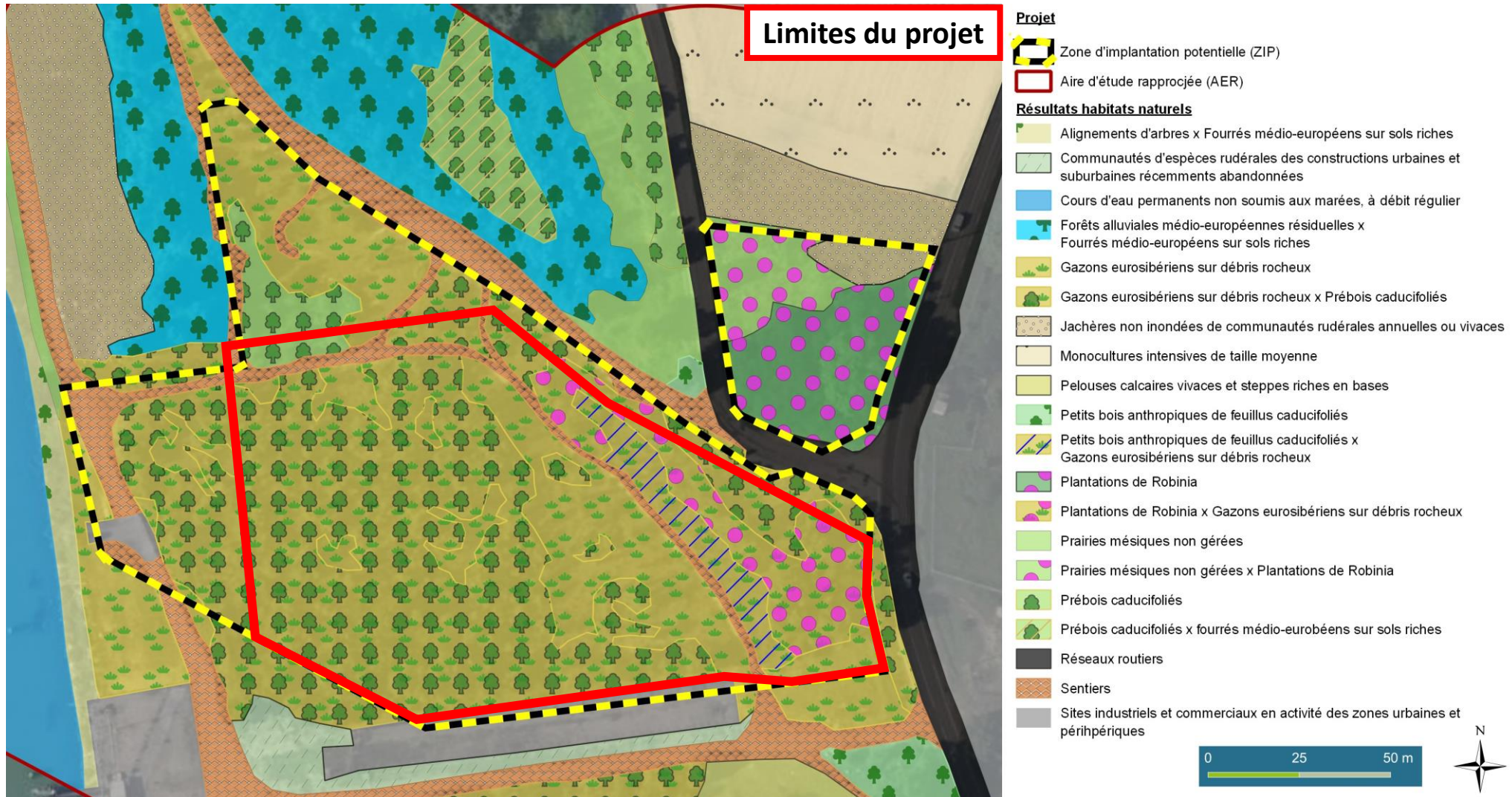
Un bureau d'études naturalistes indépendant a déjà réalisé **13 passages d'inventaires écologiques sur le site du projet en 2023**, afin d'inventorier les habitats et espèces présents sur site, et d'en déterminer les enjeux écologiques. Les résultats de ces inventaires écologiques, qui sont réalisés sur un cycle biologique complet, sont présentés dans les cartes suivantes.

**Les dates des 13 passages déjà réalisés sur site sont les suivantes :**

- 16/03/23
- 29/03/23
- 30/03/23
- 06/04/23
- 20/04/23
- 21/04/23
- 27/04/23
- 02/05/23
- 26/05/23
- 06/06/23
- 12/06/23
- 06/07/23
- 14/09/23



## Annexe complémentaire 2 – Données floristiques / Habitats naturels



## **Annexe complémentaire 2 – Données floristiques / Habitats naturels**

- Le projet, d'une superficie de 1,4 ha, s'implante **en intégralité** au sein d'habitats qui ne présentent **pas de patrimonialité particulière**.

Il s'agit de :

- « Gazons eurosibériens sur débris rocheux »
  - « Prébois caducifoliés »
  - « Plantations de Robinia »
  - « Petits bois anthropiques de feuillus caducifoliés »
  - « Sentiers »
- 
- Les « Forêts alluviales médio-européennes résiduelles », habitat **d'enjeu écologique fort et caractéristique des zones humides végétation**, présent en bordure Nord de la ZIP, n'est pas concerné par les emprises du projet et ainsi **intégralement évité**.



## Annexe complémentaire 2 – Données floristiques / Flore invasive

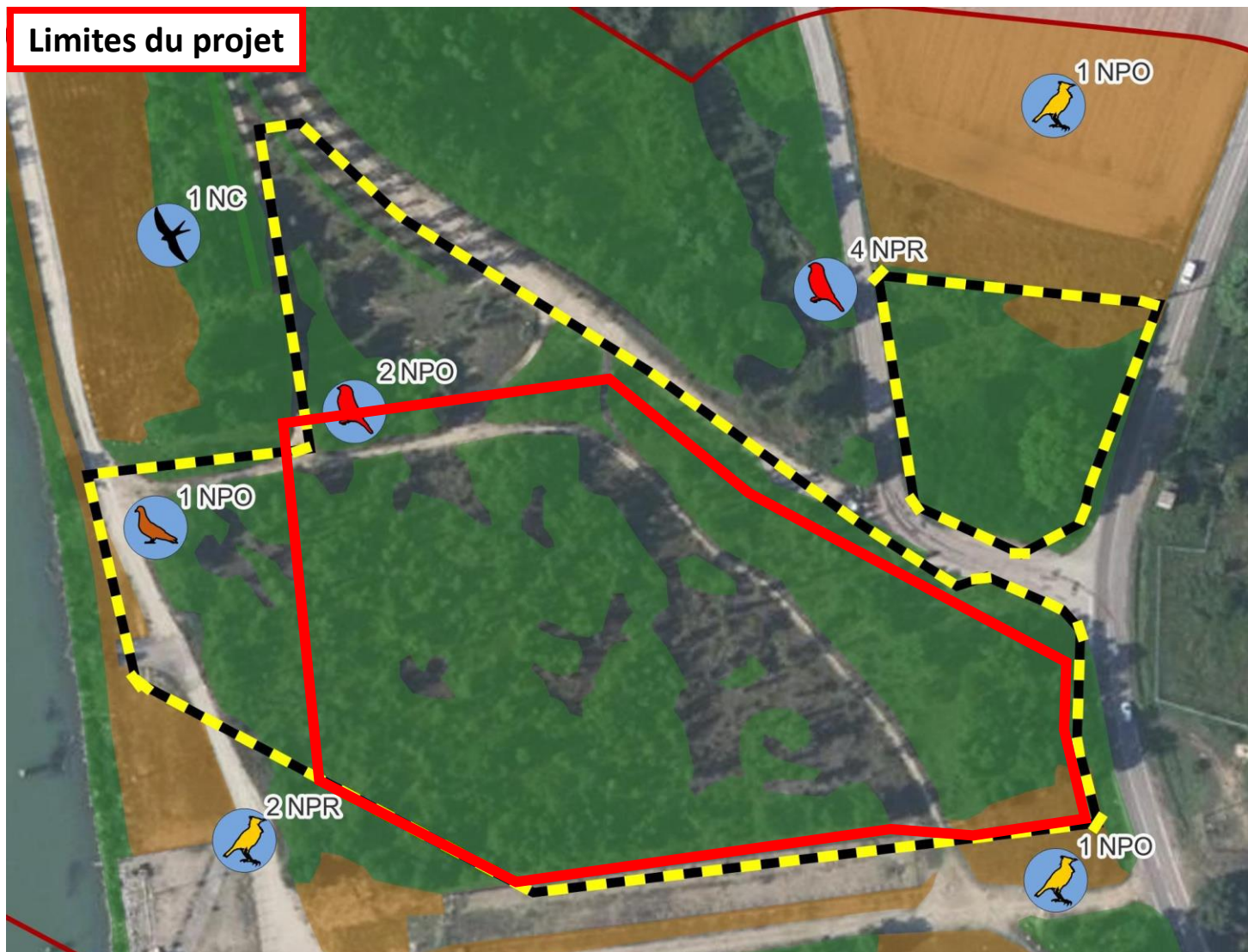


- Aucune espèce floristique patrimoniale n'a été recensée au sein de la ZIP ou à proximité au cours des différents inventaires naturalistes réalisés.
- Suite au passé anthropique du site (délaisse fluvial utilisé lors de l'aménagement du Rhône), celui-ci est particulièrement concerné par la problématique des Espèces Exotiques Envahissantes. Au total, 14 EEE différentes, dont plusieurs stations surfaciques, ont été recensées sur la ZIP, ce qui représente une diversité importante au vu de sa superficie réduite.
- Dans le cadre du projet, l'engagement est pris de traiter efficacement ces foyers d'EEE, que ce soit en phase chantier ou en phase exploitation (Cf. mesure environnementale M10).



## Annexe complémentaire 2 – Données faunistiques / Avifaune

### Limites du projet



### Projet

- Zone d'implantation potentielle (ZIP)
- Aire d'étude rapprochée (AER)

### Habitats

- Boisements et alignements d'arbres favorables au Chardonneret élégant, au Milan noir et à la Tourterelle des bois
- Cultures et friches favorables à l'Alouette lulu

### Espèces

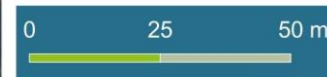
- Alouette lulu
- Chardonneret élégant
- Milan noir
- Tourterelle des bois

### Enjeux

- Modéré

NPO : Nicheur possible  
NPR : Nicheur probable  
NC : Nicheur certain

- Au cours des différentes prospections, 4 espèces avifaunistiques de patrimonialité modérée ont été observées au sein de la ZIP ou à proximité, à savoir le Chardonneret élégant, la Tourterelle des bois, l'Alouette lulu et le Milan noir.





## **Annexe complémentaire 2 – Données faunistiques / Avifaune**

---

- L'Alouette lulu et le Milan noir n'ont pas été contactés au sein de la ZIP. Les observations d'Alouette lulu se concentrent sur des milieux en culture ou des friches rases, qui ne sont pas présents dans la ZIP, cette dernière ayant peu d'intérêt pour l'espèce. Concernant le Milan noir, une nidification certaine est notée en dehors de la ZIP, au Nord-Ouest du site, au sein des boisements humides évités. Bien que les « Gazons eurosibériens X Prébois caducifoliés » présents au sein des emprises du projet sont notés comme potentiellement favorables au Milan noir, leur intérêt fonctionnel pour cette espèce reste limité en comparaison avec les boisements humides au Nord et les bordures du canal de dérivation du Rhône à l'Ouest, milieux évités par les emprises du projet.
- Il en va de même pour la Tourterelle des bois, observée en dehors des emprises du projet, à l'Ouest de la ZIP, qui, bien que fréquentant possiblement la zone projet, préférera les milieux boisés plus fonctionnels pour nidifier, ces secteurs n'étant pas concernés par l'implantation du projet. Concernant le Chardonneret élégant, observé en limite des emprises du projet, le site est noté comme favorable pour l'espèce. Cette dernière peut y trouver des milieux assez ouverts pour chasser (Gazons eurosibériens) et des milieux plus fermés pour nicher (Prébois caducifoliés). Toutefois, la nidification de cette espèce n'a pas pu être confirmée au sein de la ZIP, deux individus étant notés comme nicheurs possibles, en dehors et en limite des emprises du projet. A noter qu'aucune observation d'avifaune nocturne particulière n'a été relevée lors des inventaires dédiés.
- Bien qu'il soit compris dans un vaste secteur d'importance pour la migration de l'avifaune (le fleuve Rhône et sa vallée), le site ne présente pas d'intérêt particulier pour l'avifaune migratrice. Au cours de la migration prénuptiale, deux Milans noirs et trois Alouettes lulu ont été observés en halte, en dehors de la ZIP et donc des emprises du projet, ces dernières étant peu favorables à la halte migratoire.
- Les bordures du canal de dérivation du Rhône, présent à l'Ouest du site, représentent les milieux les plus favorables pour l'avifaune à l'échelle locale, secteurs qui ne sont pas concernés par les emprises du projet. A noter que le calendrier écologique de chantier (Cf. mesure environnementale M3), permettra de limiter le dérangement en phase chantier des différentes espèces potentiellement nicheuses dans les environs du site. De plus, aucun dérangement ne sera induit sur celles-ci en phase exploitation du projet.

## Annexe complémentaire 2 – Données faunistiques / Chiroptères



- Aucun arbre gîte potentiel pour les chiroptères n'a été recensé, que ce soit sur les emprises du projet, sur la ZIP ou à proximité immédiate. Les bâtiments aux alentours étant très industriels, le potentiel local en gîtes semble également limité pour les espèces de chiroptères anthropophiles.
- L'axe de transit important à l'échelle locale est représenté par le canal de dérivation du Rhône, présent à l'Ouest, et les portions de ripisylves qu'il comprend, milieux qui ne sont aucunement impactés par le projet.
- En ce qui concerne la fonctionnalité de la zone d'implantation du projet, l'intérêt pour les chiroptères concerne exclusivement l'activité de chasse. Les données d'activité chiroptérologiques récoltées indiquent que l'attractivité des emprises du projet est faible.
- Les milieux les plus intéressants pour les chiroptères à l'échelle locale, notamment en termes de transit et de chasse, sont les bordures du canal de dérivation du Rhône, à l'Ouest du site, secteurs non concernés par les emprises du projet.



## **Annexe complémentaire 2 – Données faunistiques / Mammifères / Entomofaune / Amphibiens**

### **Mammifères hors chiroptères :**

- Aucune espèce de mammifères hors chiroptères n'a été observée, que ce soit au sein des emprises du projet, de la ZIP, ou aux alentours. La zone d'implantation du projet ne présente pas d'intérêt particulier pour ce cortège, notamment au vu de sa localisation au sein d'un vaste secteur industriel.
- Les secteurs les plus favorables à l'accueil des mammifères à l'échelle locale sont les boisements et les bordures du canal de dérivation du Rhône. Les potentialités d'accueil pour les mammifères se concentrent ainsi en dehors des emprises du projet, ces dernières n'étant pas attractives pour ce cortège.

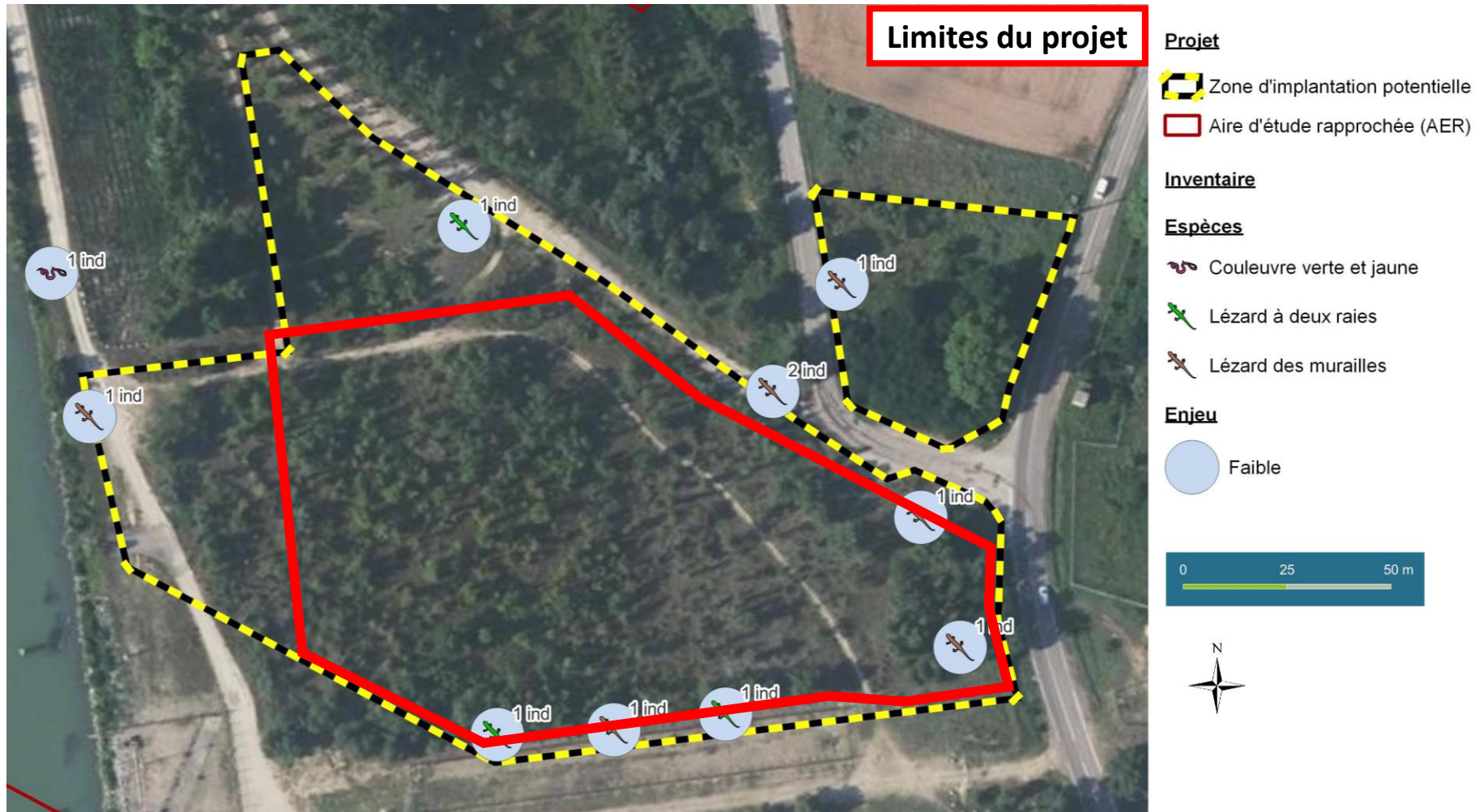
### **Entomofaune :**

- De même, aucune espèce patrimoniale de l'entomofaune n'a été observée, que ce soit au sein des emprises du projet, de la ZIP, ou aux alentours, les habitats présents sur site ayant un intérêt limité pour ce cortège.
- Les secteurs les plus favorables à l'accueil de l'entomofaune à l'échelle locale sont le contre-canal et ses abords immédiats, présent sur l'autre rive du canal de dérivation du Rhône. Les potentialités d'accueil pour l'entomofaune se concentrent ainsi en dehors des emprises du projet, ces dernières n'étant pas attractives pour ce cortège.

### **Amphibiens :**

- De même, aucune espèce d'amphibiens n'a été observée, que ce soit au sein des emprises du projet, de la ZIP, ou aux alentours. La zone d'implantation du projet ne présente pas d'intérêt particulier pour ce cortège, notamment au vu de l'absence de milieux en eau et de sa localisation au sein d'un vaste secteur industriel.
- Les secteurs les plus favorables à l'accueil des amphibiens à l'échelle locale sont le contre-canal et ses abords immédiats, présent sur l'autre rive du canal de dérivation du Rhône. Les potentialités d'accueil pour les amphibiens se concentrent ainsi en dehors des emprises du projet, ces dernières n'étant pas attractives pour ce cortège.

## Annexe complémentaire 2 – Données faunistiques / Reptiles



- Deux espèces ubiquistes de reptiles ont été observées sur le pourtour de la ZIP : le Lézard à deux raies et le Lézard des murailles. Une 3<sup>ème</sup> espèce, la Couleuvre verte et jaune, a été contactée au bord du canal de dérivation du Rhône au Nord-Ouest, en dehors de la ZIP.
- Les emprises du projet présentent une attractivité et un intérêt assez limités pour ce cortège, notamment du fait de la nature des habitats présents.
- A noter que le calendrier écologique de chantier et la limitation de la vitesse de circulation des engins (Cf. mesures environnementales M3 et M7), permettront de réduire significativement le risque de destruction d'individus en phase chantier par écrasement.

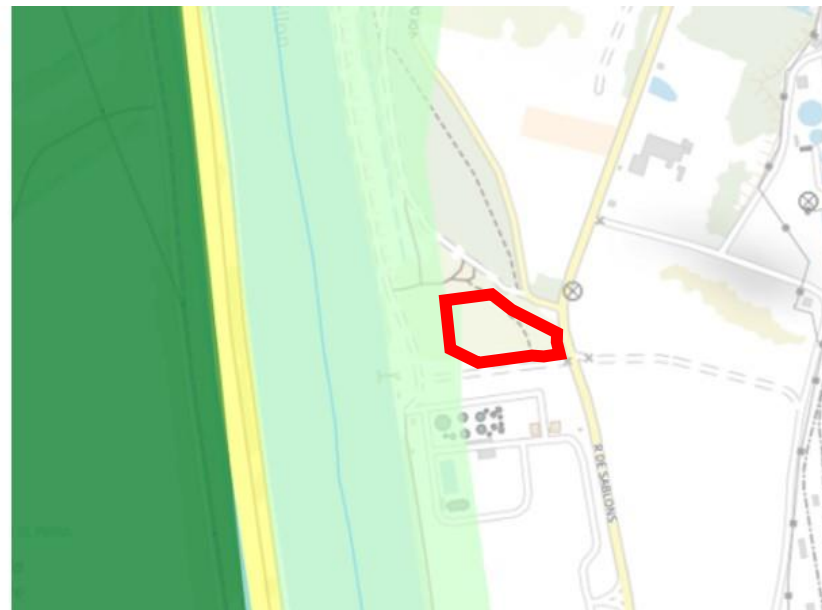
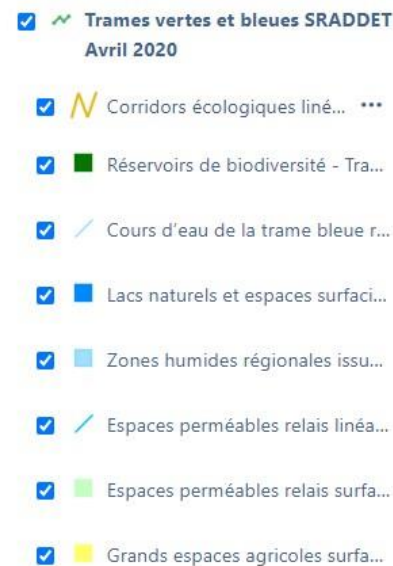


## Annexe complémentaire 3 – Compatibilité SRADDET AURA

- **Extrait de la règle n°29 du SRADDET AURA : Développement des ENR**

« Préserver la trame verte et bleue et intégrer ses enjeux dans l'urbanisme, les projets d'aménagement, les pratiques agricoles et forestières. »

- Selon le SRADDET AURA, le projet s'implante très partiellement dans un « Espace perméable relai surfacique » de la Trame Verte et Bleue, le reste des emprises, représentant la grande majorité de la superficie du site, ne présentant aucun classement. Un « Cours d'eau de la Trame Bleue » et un « Espace perméable relai surfacique », qui matérialisent le canal de dérivation du Rhône, sont présents à l'Ouest du site. Un « Réservoir de biodiversité » est aussi noté à environ 300 m à l'Ouest du site, sur l'autre rive du canal de dérivation du Rhône, correspondant à l'Île de la Platière. Le projet n'aura toutefois aucune incidence sur ces derniers, au vu de sa nature, de sa localisation et des mesures environnementales qui lui sont associées.



Extrait de la Trame Verte et Bleue du SRADDET AURA @ DREAL AURA

- Via les différentes mesures d'évitement et la surélévation de la clôture de 15 cm par rapport au sol pour rendre le parc perméable à la petite faune (Cf. mesures environnementales M1 et M5), le site conservera sa fonction d'espace perméable relai pour la Trame Verte et Bleue, le projet ne présentant ainsi pas d'incidences sur celle-ci.
- Enfin, la parcelle à l'étude ne présente ni usage agricole, ni usage pour l'exploitation forestière.

## **Annexe complémentaire 3 – Compatibilité SRADET AURA**

- **Extrait de la règle n°29 du SRADET AURA : Développement des ENR**

*« Augmenter de 54 % la production d'énergies renouvelables (électriques et thermiques) en accompagnant les projets de production d'énergies renouvelables et en s'appuyant sur les potentiels de chaque territoire. »*

- Le projet photovoltaïque permettrait la production d'environ 1 380 MWh par an d'électricité d'origine renouvelable, soit la consommation électrique moyenne annuelle d'environ 575 personnes. Cela correspond à environ 12 % de la population de la commune de Salaise-sur-Sanne.

*« Cette règle affirme la nécessité de mieux prendre en compte l'impact paysager et environnemental de ces installations, en donnant la primauté à la préservation des paysages et de la biodiversité. »*

- La taille réduite du projet (1,4 ha) ainsi que sa localisation au sein d'un vaste secteur industriel, la plateforme chimique de Roussillon, limite l'impact visuel. Le projet, implanté à proximité immédiate d'un aménagement portuaire, d'un site de stockage de déchets et d'usines chimiques, présente ainsi une incidence paysagère limitée. Les mesures environnementales associées au projet, présentées dans les diapositives suivantes, permettent d'avoir un impact limité sur la biodiversité.



## **Annexe complémentaire 4 – Mesures environnementales**

- **M1 : Évitement des "Forêts alluviales médio-européennes résiduelles" en limite Nord du projet :**

Cet habitat, à enjeu écologique fort et caractéristique des zones humides végétation, sera strictement et distinctement balisé avant le début du chantier et ainsi intégralement évité par le projet.

- **M2 : Balisage strict des emprises du projet en amont du chantier :**

Au-delà de l'habitat évoqué précédemment, l'ensemble des emprises du projet seront strictement et distinctement balisées avant le début du chantier afin de limiter au strict nécessaire les emprises du chantier et de ne pas empiéter sur les milieux environnants.

- **M3 : Adaptation de la période de chantier en fonction du cycle biologique des espèces :**

Les travaux les plus impactants, à savoir le dégagement des emprises et la création des voiries (pas de terrassement nécessaire pour ce projet), seront uniquement réalisés entre le 1<sup>er</sup> septembre et le 30 novembre. Les travaux restants seront réalisés dans la continuité de ceux précédemment cités, et nous nous engageons à faire passer un écologue sur site en cas d'interruption de chantier impondérable supérieure à 1 mois, afin de vérifier que la faune ne s'est pas réinstallée sur l'emprise du chantier, et de prendre les mesures adéquates le cas échéant.

- **M4 : Absence de travaux et d'éclairage nocturnes en phases chantier et exploitation :**

Afin d'éviter toute nuisance pour la faune nocturne, aucune opération ne sera réalisée de nuit, que ce soit en phase chantier ou exploitation, les travaux débutant au minimum 30 minutes après le lever du soleil et s'arrêtant au minimum 30 minutes avant le coucher du soleil. De plus, aucun éclairage ne sera présent sur site au cours des différentes phases du projet.

- **M5 : Surélévation de la clôture de 15 cm par rapport au sol pour rendre le parc perméable à la petite faune :**

La clôture entourant le parc ne sera pas jointive avec le sol, laissant un espace d'environ 15 cm afin de permettre la libre circulation de la petite faune et de rendre le parc perméable pour celle-ci.

## **Annexe complémentaire 4 – Mesures environnementales**

- **M6 : Ancrage des structures métalliques prioritairement via la technique des pieux battus afin de limiter l'impact sur le sol :**

Les pieux permettant l'ancrage des structures métalliques supportant les panneaux seront enfoncés dans le sol prioritairement via la technique de battage afin d'éviter tout apport de béton, tout remaniement de la structure du sol et de ne pas imperméabiliser celui-ci.

- **M7 : Plan de circulation des engins de chantier afin de limiter l'impact sur le sol et limitation de leur vitesse :**

Les engins de chantier devront se déplacer en respectant un plan de circulation afin d'utiliser les mêmes itinéraires au sein de l'emprise du projet, et au maximum la piste interne, dans le but d'impacter le moins possible les sols et la végétation rase. Leur vitesse sera également réduite à 20 km/h afin de limiter le risque d'écrasement de la faune et l'envol de poussières.

- **M8 : Dispositifs préventifs afin d'éviter tout risque de pollution des sols et des eaux :**

Différents dispositifs permettront d'éviter tout risque de pollution, comme l'utilisation d'engins bien entretenus, leurs stockage et ravitaillement sur une aire étanche avec bac de rétention, l'utilisation de sanitaires avec système de collecte étanche, ... De plus, des kits anti-pollution seront présents dans les engins de chantier afin de contenir et de récupérer toute hypothétique pollution.

- **M9 : Réensemencement des zones remaniées avec des herbacées locales labellisées végétal local :**

Les zones remaniées lors de la phase chantier seront réensemencées avec des espèces herbacées indigènes labellisées végétal local afin de favoriser la reprise rapide de la végétation sur site et ainsi le rendre plus favorable à l'accueil de la faune. Cette intervention permet également de limiter l'érosion du sol et l'installation d'espèces exotiques envahissantes.

- **M10 : Traitement des espèces exotiques envahissantes en phases chantier et exploitation :**

Au-delà de l'ensemencement évoqué précédemment, différentes mesures permettront d'éviter le développement d'espèces exotiques envahissantes sur site, comme le traitement des foyers existants, l'absence d'apport et d'export de terre végétale, le nettoyage des engins à leur entrée et sortie du site, la surveillance du développement de ces espèces en phase exploitation, ...



## **Annexe complémentaire 4 – Mesures environnementales**

---

- **M11 : Entretien de la végétation par fauche mécanique tardive ou pastoralisme extensif, sans produits phytosanitaires :**

En phase exploitation, l'entretien de la végétation, facteur clé pour l'accueil d'une faune diversifiée au sein du site, sera réalisé par fauche mécanique tardive ou par gestion pastorale extensive via la présence d'un troupeau réduit d'ovins. L'utilisation de produits phytosanitaires sera strictement interdite sur site.

- **M12 : Suivi environnemental du chantier par un écologue afin de vérifier le bon respect des mesures :**

Un écologue sera chargé de suivre le bon déroulement du chantier de construction de la centrale, et veillera à la bonne mise en œuvre de l'ensemble des mesures listées précédemment ainsi qu'à la sensibilisation du personnel de chantier. Il réalisera des comptes-rendus lors de ses différentes visites, qui seront ensuite transmis aux services de l'Etat.

- **M13 : Suivi écologique de la centrale en phase exploitation :**

Un bureau d'études naturalistes indépendant sera chargé de mener un suivi écologique de la centrale lors de l'ensemble de la phase exploitation. Il permettra de suivre l'évolution des habitats naturels présents au sein du parc, ainsi que de quantifier sa fréquentation par les différents cortèges de la faune. Ce suivi écologique aura lieu en années n + 1, 3, 5, 10, 15, 20, 25 et 30 après la mise en service de la centrale. Un rapport annuel sera rédigé lors de chaque campagne de suivi et transmis aux services de l'État.

## Annexe complémentaire 5 – Projets PV à proximité

**Au vu de la superficie réduite du projet (1,4 ha), de sa nature, des secteurs à enjeux écologiques réduits sur lesquels il s'implante et des mesures environnementales associées, ses incidences sur l'environnement seront limitées. Dès lors, le cumul d'incidences avec d'autres projets paraît lui aussi limité.**

Bien que les projets solaires encore cours de développement amont par Solarhona dans le secteur ne sont pas assurés d'aboutir un jour et ne sont réglementairement pas concernés par le calcul des incidences cumulées au regard du droit de l'Environnement, le projet de Sablons Ouest est tout de même présenté ici par souci de transparence. Ce dernier s'implante à 4,5 km au Sud de la zone d'étude. Un autre projet solaire, actuellement en construction, est localisé à 300 m au Nord du site, également sur la commune de Salaise-sur-Sanne (Cf. diapositive suivante).

Le projet de Sablons Ouest concerne un secteur de superficie réduite, les emprises de la centrale s'étalant sur environ 1,4 ha. Les milieux concernés par ce projet sont profondément marqués par l'activité humaine. En effet, il est localisé sur un délaissé fluvial, site fortement remanié lors des travaux d'aménagement du Rhône au milieu des années 1970, dont la végétation a depuis été entretenue en friche rase. De plus, ce dernier est intégralement enclavé par des axes routiers et situé à proximité immédiate de l'usine hydroélectrique CNR de Sablons.

Le projet de Salaise-sur-Sanne concerne un secteur de superficie moyenne, les emprises de la centrale s'étalant sur environ 6,9 ha. Les milieux concernés par ce projet sont eux aussi profondément marqués par l'activité humaine. En effet, il est localisé sur un secteur dégradé, à savoir une ancienne friche industrielle ayant accueilli des activités chimiques. Les emprises du projet sont ainsi fortement polluées, différentes mesures de précaution étant par conséquent prises dans le cadre de la construction du projet.

Les milieux ciblés par l'implantation de ces projets ont fait l'objet d'inventaires écologiques sur un cycle biologique complet, dont les résultats ont été pleinement pris en compte pour définir les variantes d'implantation finales. Les données récoltées ont montré que les enjeux écologiques y sont limités. De plus, de nombreuses mesures environnementales seront mises en œuvre pour ces projets, afin de limiter leurs incidences sur le milieu naturel et de maximiser leur intégration environnementale.

En dehors des deux projets photovoltaïques évoqués, aucun autre projet, autorisé ou en exploitation, et susceptible de présenter des incidences cumulées avec le projet solaire de Salaise-sur-Sanne, n'est connu dans un rayon de 5 km autour du site. Ainsi, si l'on considère les incidences environnementales limitées des projets photovoltaïques évoqués, la nature dégradée et sans enjeux écologiques importants des sites sur lesquels ils s'implantent et les mesures environnementales qui seront mises en œuvre, **aucune incidence cumulée significative n'est attendue sur le milieu naturel.**





## **Annexe complémentaire 5 – Historique du site**



Site en 1978 @Géoportail



Site en 1991 @Géoportail



Site en 2003 @Géoportail

**Site à l'étude (1,4 ha) impacté par les travaux d'aménagement du Rhône au milieu des années 1970 puis laissé sans usage jusqu'à ce jour.**



## Annexe complémentaire 5 – Exemple du tracé de raccordement

### Légende

- Tables photovoltaïques
- Poste électrique
- Piste interne
- Clôture
- Réseau aérien HTA existant
- - - Réseau souterrain HTA existant
- Tracé du raccordement envisagé
- ◆ Point raccordement

Échelle : 1:1 500



La solution de raccordement définitive sera proposée par Enedis, après l'obtention de la Déclaration Préalable. Ce tracé est un exemple, et n'est donc pas définitif.

Au vu de la puissance installée sur site, il est probable que le projet soit raccordé à la ligne HTA la plus proche.

La distance entre le poste de livraison du projet et la ligne HTA la plus proche est de **20 m** en suivant les voiries.

Le raccordement se fait par enfouissement de câbles souterrains le long des routes et des voiries existantes, sans création de nouvelles lignes aériennes, afin de limiter les incidences sur l'environnement.