



COMMUNAUTÉ DE COMMUNES RUMILLY TERRE DE SAVOIE

Construction de la Station de Traitement des Eaux Usées et de Valorisation Énergétique (STEU VE), y compris les infrastructures associées de transfert des effluents sur la commune de Rumilly

Note de synthèse de la demande d'examen au cas par cas préalable à la réalisation éventuelle d'une évaluation environnementale



TABLE DES MATIERES

1	PRÉAMBULE	5
2	PRÉSENTATION DE L'OPERATION	6
2.1	Contexte et justification du projet	6
2.2	Choix du site d'implantation	7
2.3	Description du projet	7
3	SENSIBILITÉS ENVIRONNEMENTALES LIÉES À L'IMPLANTATION DU PROJET – ETAT INITIAL	11
3.1	Milieu naturel	11
3.1.1	Zonages réglementaires	11
3.1.2	Risques naturels.....	15
3.1.3	Eaux superficielles	21
3.2	Milieu humain	23
3.2.1	Aspect patrimoine culturel et architectural	23
3.2.2	Les ressources en eau potable	25
3.2.3	Plan de prévention du bruit (PPBE)	26
3.2.4	Risques technologiques	28
4	CARACTÉRISTIQUES DE L'IMPACT POTENTIEL DU PROJET SUR L'ENVIRONNEMENT ET LA SANTÉ HUMAINE AU VU DES INFORMATIONS DISPONIBLES	35
4.1	Compatibilité avec les projets existants	35
5	DESCRIPTION DES PRINCIPAUX RÉSULTATS DISPONIBLES ISSUS DES ÉVALUATIONS PERTINENTES DES INCIDENCES SUR L'ENVIRONNEMENT REQUISES AU TITRE D'AUTRES LÉGISLATIONS APPLICABLES	36
5.1	Habitats naturels	36
5.2	Flore	39
5.3	Faune	39
5.3.1	Chiroptères.....	39
5.3.2	Mammifères.....	40
5.3.3	Amphibiens.....	40
5.3.4	Reptiles	41
5.3.5	Invertébrés	41
5.3.6	Avifaune	41
6	DESCRIPTIONS DES MESURES POUR ÉVITER OU RÉDUIRE LES EFFETS NÉGATIFS NOTABLES DU PROJET SUR L'ENVIRONNEMENT OU LA SANTÉ HUMAINE	42
6.1	Mesures en phase chantier.....	42
6.1.1	Mesures sur le sol et sous-sol.....	42
6.1.2	Mesures sur le milieu naturel	42

6.1.3	Mesures sur le paysage	43
6.1.4	Mesures sur le cadre de vie et les commodités de voisinages.....	43
6.1.5	Mesures sur les liaisons et transports.....	43
6.2	Mesure en Phase d'exploitation	44
6.2.1	Mesures sur le milieu naturel	44
6.2.2	Mesures sur le paysage	44
6.2.3	Mesures sur le cadre de vie et les commodités de voisinages.....	44

1 PRÉAMBULE

Le présent document constitue la note de synthèse accompagnant le formulaire CERFA-14734*04 de demande d'examen au cas par cas préalable à la réalisation éventuelle d'une évaluation environnementale.

Le projet soumis à examen au cas par cas porte sur la construction d'une Station de Traitement des Eaux Usées et Valorisation Énergétique (STEU VE), y compris les infrastructures associées de transfert des effluents à Rumilly dont le maître d'ouvrage est la communauté de communes Rumilly Terre de Savoie.

2 PRÉSENTATION DE L'OPERATION

2.1 Contexte et justification du projet

Mise en service il y a 45 ans, la station d'épuration actuelle de Rumilly ne semble plus en mesure d'assurer un niveau de traitement suffisant face à l'accroissement démographique du territoire et donc de garantir la préservation d'un milieu récepteur sensible.

Cet état de fait se traduit par des non-conformités, l'apparition de dysfonctionnements et l'émission de nuisances. Au vu de ce constat, la Communauté de Communes Rumilly Terre de Savoie souhaite désormais le remplacement des installations actuelles par une nouvelle station capable de répondre aux enjeux environnementaux actuels et aux besoins de traitement du territoire à l'horizon futur qui sont :

- Préservation d'un milieu naturel sensible à l'eutrophisation via la mise en conformité du système en termes de déversements d'effluents bruts et la mise en place d'une installation de traitement performante afin de contribuer à l'objectif d'état « Bon Potentiel » fixé par le SDAGE à 2027 ;
- Répondre aux enjeux climatiques Les dernières années ont montré une intensification des épisodes de sécheresse, parfois au-delà des périodes estivales. Afin de répondre à cette situation, la Communauté de Communes souhaite dès à présent anticiper, initier et étudier sur son territoire diverses solutions de valorisation de matières et d'énergie (injection de biométhane, récupération de chaleur, REUT, etc..).

D'autre part le projet permettra également :

- Une amélioration des performances du système d'assainissement et rationalisation de ce dernier via la simplification du réseau de collecte, la suppression de déversoirs d'orage et le regroupement de sites de traitement ;
- Un dimensionnement des installations pour les besoins futurs du territoire. Dans le cas de la présente opération cet horizon futur est fixé à 2057. Des horizons intermédiaires seront également considérés dans l'optique de concevoir une installation évolutive selon les besoins et d'envisager un étalement des investissements ;
- Concevoir une installation de traitement évolutive. La conception de la nouvelle installation de traitement de Rumilly sera effectuée de manière à conserver et anticiper des possibilités d'évolutions futures qui pourraient à titre d'exemple porter sur la mise en place d'un étage de traitement des micropolluants, la création d'une étape de traitement des centrats issus de la déshydratation des boues digérées ... ;
- Une maîtrise et occupation judicieuse des espaces. La conservation d'une capacité future d'évolution passera inévitablement par une maîtrise et une optimisation des espaces ainsi que par une implantation judicieuse des nouvelles installations en prévision des potentielles évolutions envisagées ;
- Une gestion performante des nuisances sonores et olfactives compte tenu notamment de la proximité des nouvelles installations de traitement et de la potentielle unité de compostage avec quelques habitations, la route départementale D910 et l'aire de grand passage destinée aux gens du voyage ;

OTV a une capacité nominale de 32 000 EH, soit 1 919 Kg DBO5/j (sur la base de calcul de 60 g DBO5/j/EH). Le débit de référence de la STEP est de 5 250 m³/j.

La station traite actuellement tout ou partie des effluents :

- De la commune de RUMILLY,
- De la commune de BLOYE,
- De la commune de MARIGNY ST MARCEL,
- De la commune de SALES (infime partie actuellement),
- De la zone « Espaces Leaders » d'ALBY-SUR-CHERAN, par convention avec le SILA, qui programme à brève échéance (année à préciser) le raccordement de ces effluents sur le réseau de collecte et de traitement de son territoire.

Dans le cadre de la future station de traitement, le périmètre de collecte évoluera afin de préparer l'avenir et de préserver des possibilités d'évolution des charges admissibles. Il est distingué :

- Le périmètre de collecte actuel, étant précisé qu'une partie d'ALBY SUR CHERAN (Espaces Leaders) devrait être dé raccordée dans les années à venir.
- Le périmètre de collecte FUTUR validé au Schéma directeur d'assainissement (SDA) (validé en 2021) :
 - BOUSSY,
 - MASSINGY
 - SALES
 - Et probablement MOYE dans son intégralité (probable aux vues des difficultés de la STEU de MOYE depuis sa mise en service.).
- Un périmètre de collecte FUTUR ELARGI.
 - Supprimer la STEU des Ecorées (20 EH), située sur la commune de SALES, filtre à sables qui fonctionne mal,
 - Raccorder certains secteurs en ANC situés à proximité de la future STEU
 - Permettre/autoriser, à terme (horizon 2037/2040) la suppression des STEU suivantes pour optimiser les modalités et coûts d'exploitation :
 - Vallières sur Fier : STEU de Vallières-St Eusèbe (3800 EH actuellement),
 - Vallières sur Fier : STEU de Val de Fier (500 EH actuellement) déjà envisagée supprimée au SDA par raccordement à la STEU de Vallières-St Eusèbe),
 - Vallières sur Fier : STEU de la cité EDF (120 EH actuellement),
 - STEU de LORNAY (615 EH actuellement, déjà envisagée supprimée au SDA par raccordement à la STEU de Vallières-St Eusèbe),
 - STEU de SAINT ANDRE (75 EH actuellement), STEU récente (2016) de type filtre à coco,
 - CREMPIGNY BONNEGUETE : STEU de CREMPIGNY (150 EH) ; STEU de BONNEGUETE (150 EH) ; STEU de CHAINEX (80 EH, dont le SDA dit qu'elle est vieillissante et a atteint sa capacité nominale)

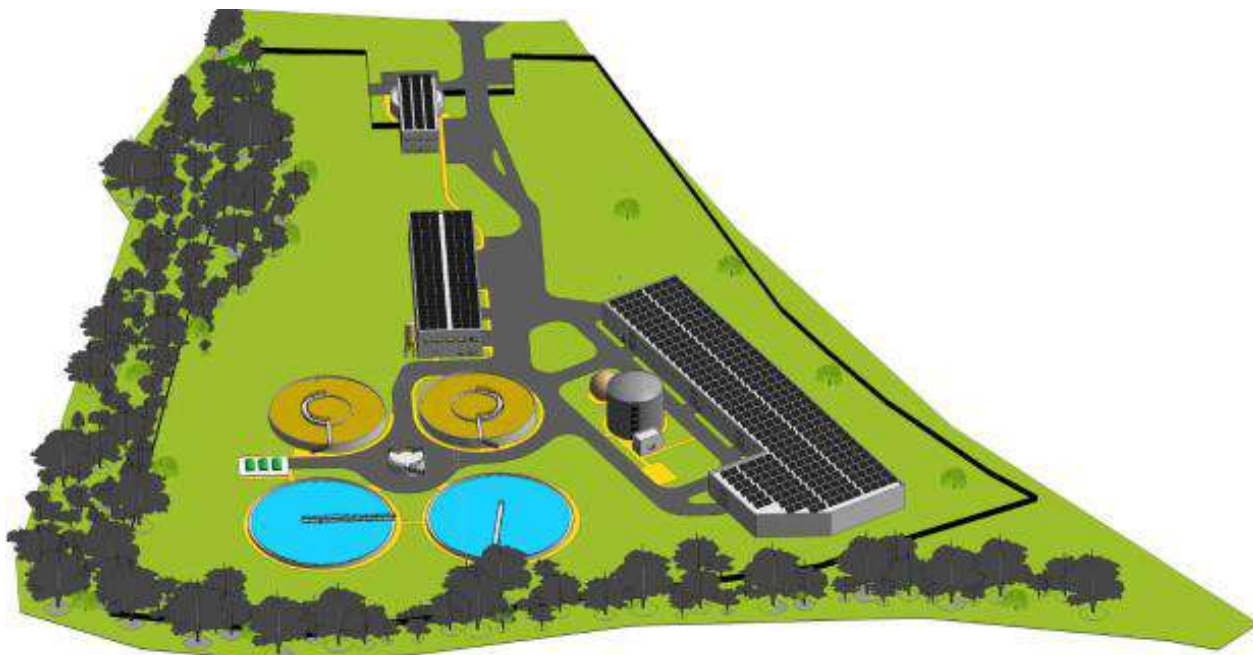


Figure 2-2 : Perspective 3D d'implantation depuis le Sud

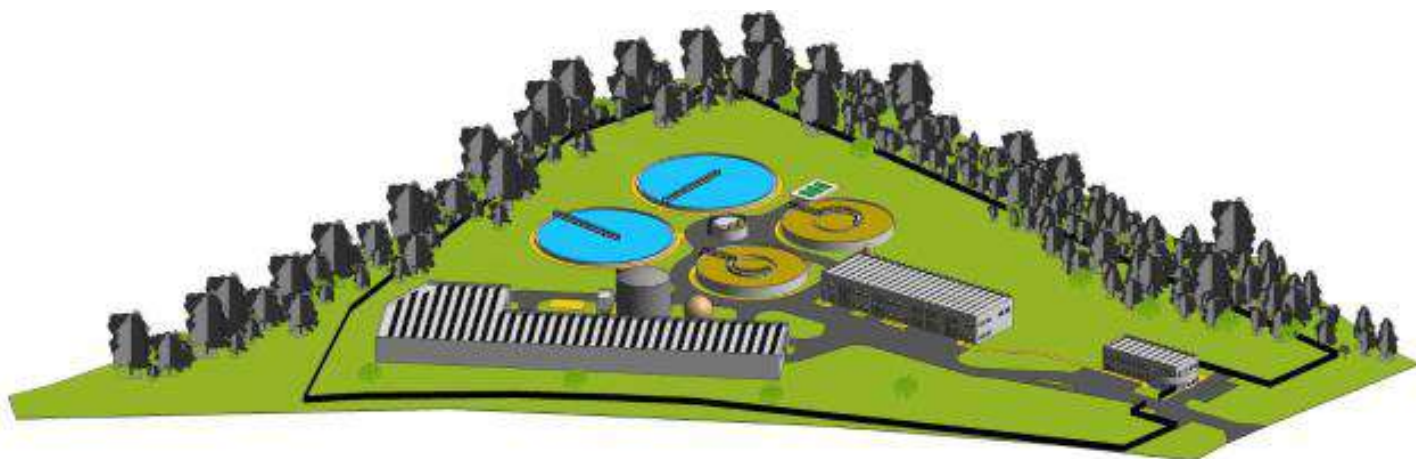


Figure 2-3 : Perspective 3D d'implantation depuis le Nord Est

La figure suivante présente un schéma de synthèse du système d'assainissement tel qu'envisagé en situation future. Celui-ci est susceptible d'évoluer.



3 SENSIBILITÉS ENVIRONNEMENTALES LIÉES À L'IMPLANTATION DU PROJET – ETAT INITIAL

3.1 Milieu naturel

3.1.1 Zonages réglementaires

3.1.1.1 Zone naturelle d'intérêt écologique faunistique et floristique (ZNIEFF)

Le projet n'intersecte aucune ZNIEFF de type I et II.

La carte ci-après présente le projet par rapport aux ZNIEFF les plus proches.

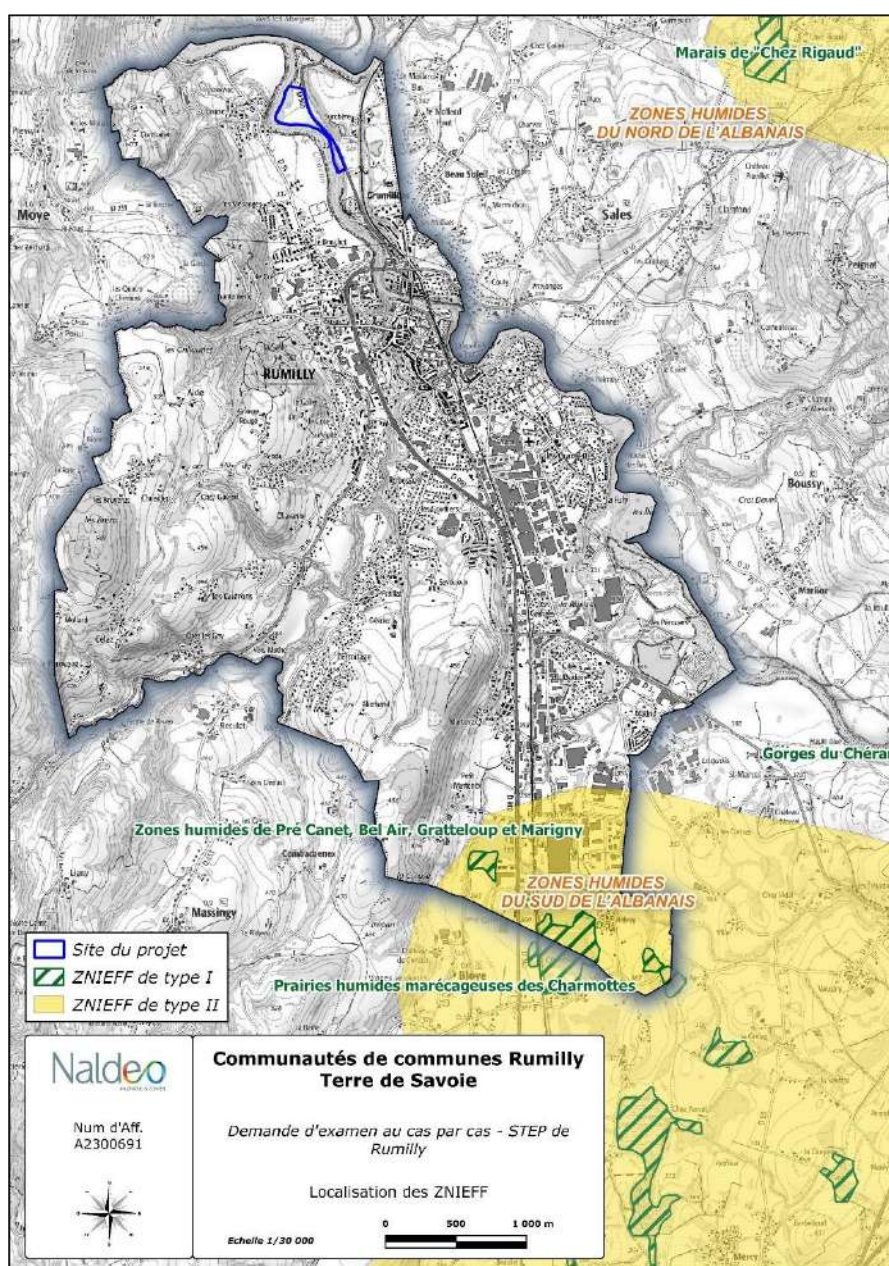


Figure 3-1 : Localisation du projet et des ZNIEFF à proximité

3.1.1.2 Natura 2000

Le projet n'intersecte aucun site du réseau Natura 2000. Le site du réseau Natura 2000 le plus proche du projet est une Zone Spéciale de Conservation au titre de la Directive Habitat « Réseau de zones humides de l'Albanais »

La carte ci-après présente le projet par rapport au réseau Natura 2000.

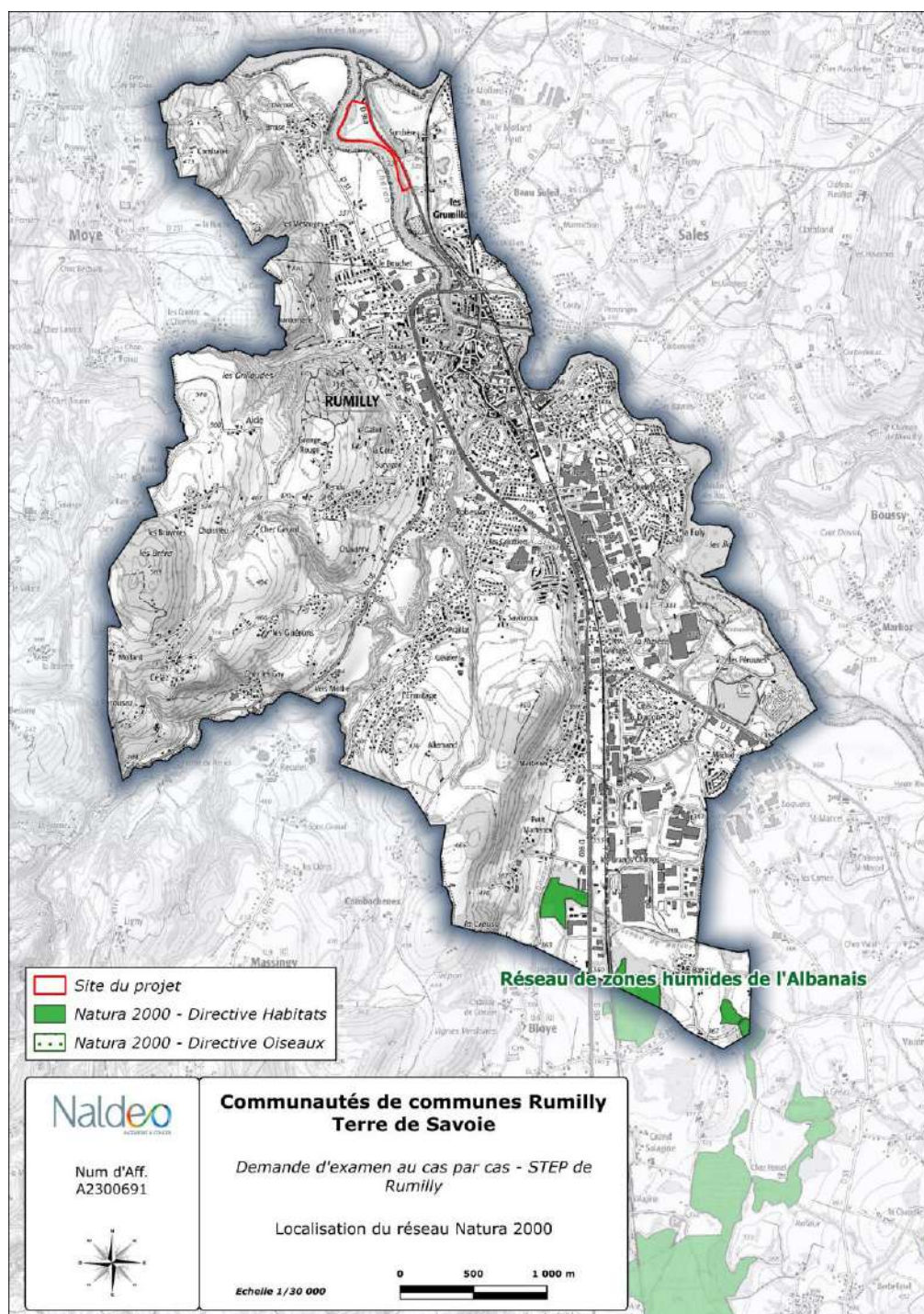


Figure 3-2 : Localisation des sites Natura 2000 aux environs du projet

3.1.1.3 Zones humides

La carte ci-après présente le projet par rapport aux zones humides recensées par la DDT Haute-Savoie, aucune n'intersecte le projet. La cartographie des zones humides du département étant strictement indicative, un diagnostic des zones humides a été réalisé dans le cadre du diagnostic écologique 4 saisons réalisés à la demande de la Communauté de Communes Rumilly Terre de Savoie (2023) dont les résultats principaux sont présentés au paragraphe 5.

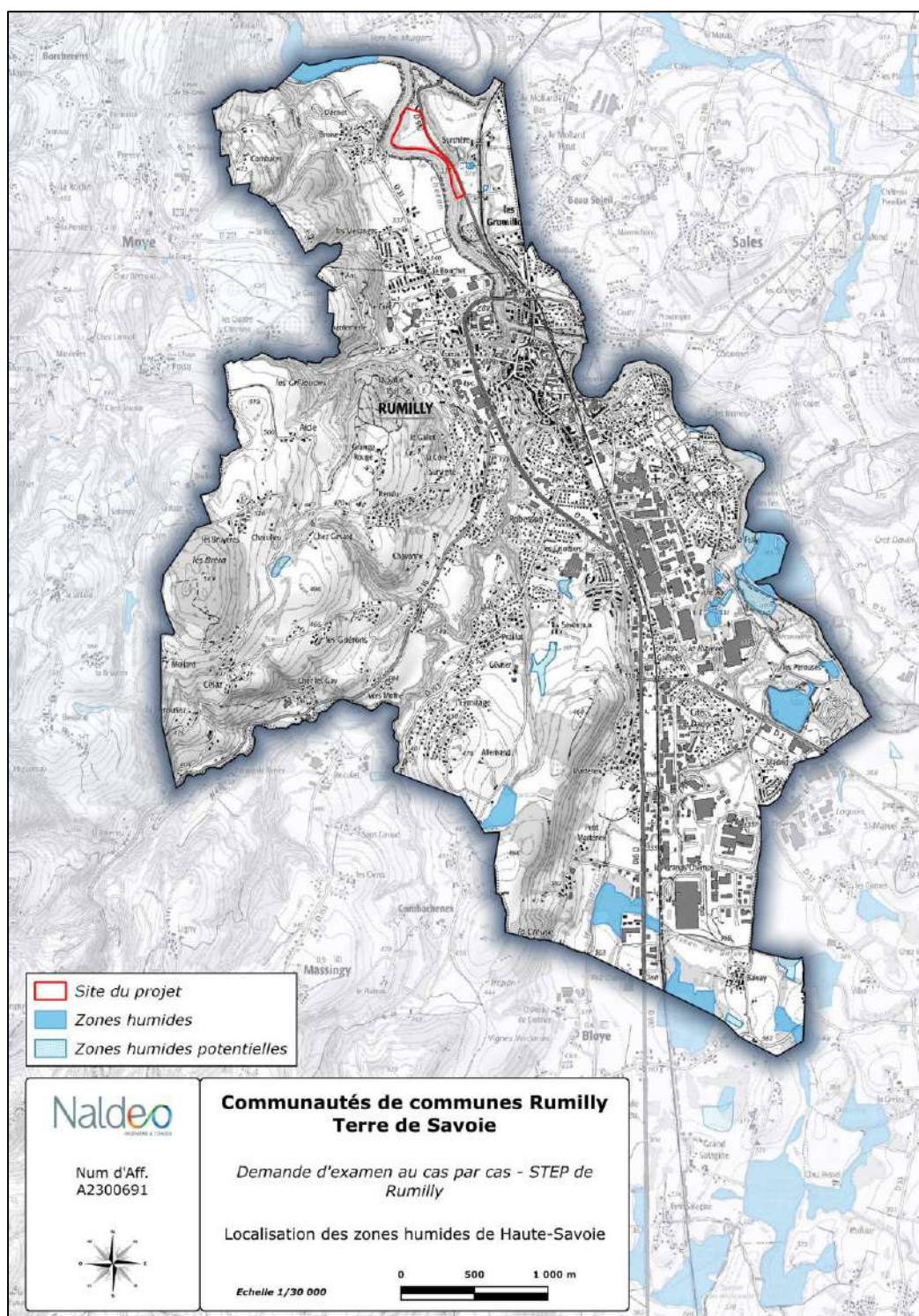


Figure 3-3 : Localisation des milieux humides identifiées aux environs du projet

3.1.1.4 Parc Naturel Régional

Le projet n'intersecte aucun Parc Naturel Régional. Le PNR du Massif des Bauges est situé à environ 8 km au Sud-Est de l'emprise du projet de STEU-VE.

3.1.1.5 Réserves Naturelle Nationale (RNN) et Réserves Naturelles Régionales (RNR)

Le projet n'intersecte aucune réserve naturelle nationale et/ou régionale. La RNR la plus proche, le Lac d'Aiguebelette, est située à environ 33 km au Sud et la RNN la plus proche, le Marais de Lavours, à environ 13 km au Sud-Ouest.

3.1.1.6 Arrêté de protection de biotope (ABP) et arrêté de protection des habitats naturels (APHN)

Le projet n'intersecte par d'arrêté de protection de biotope et/ou de protection des habitats naturels. L'APB le plus proche, celui des « Marais et zones humides de Marcellaz-Albanais », est situé à environ 3 km à l'est du projet.

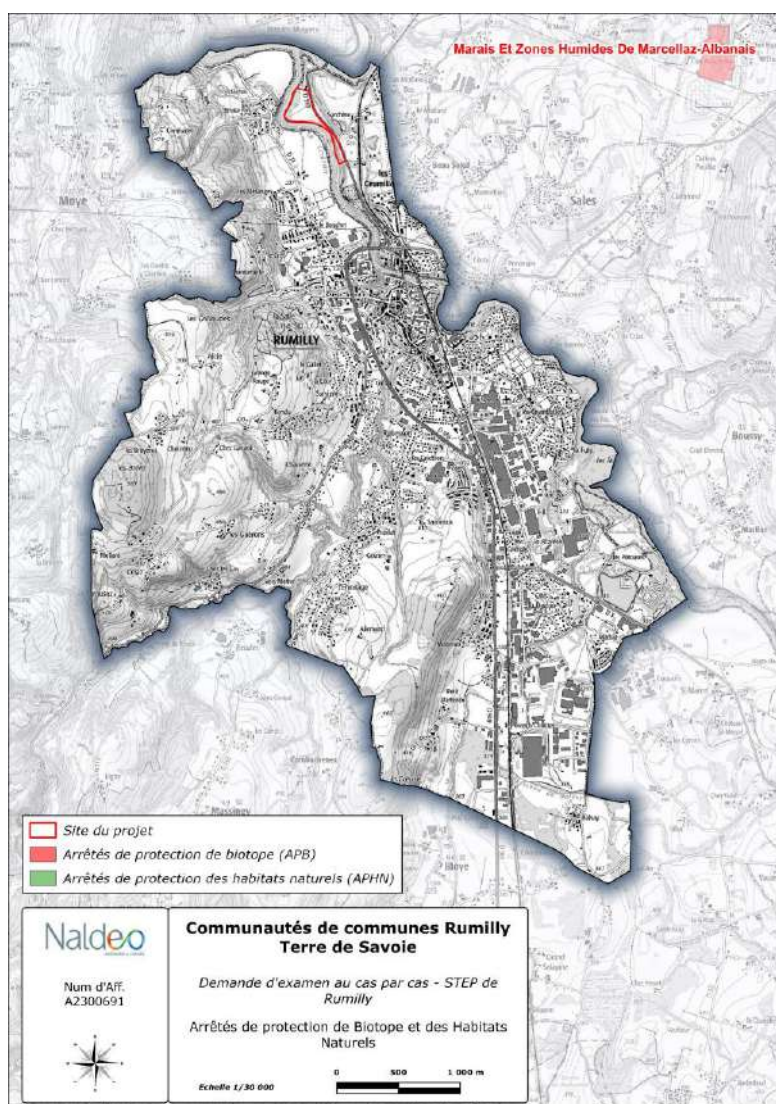


Figure 3-4 : Localisation des APB et APHN à proximité du projet

3.1.2 Risques naturels

3.1.2.1 Risque de retrait gonflement des argiles

Le projet est situé en aléa modéré concernant le risque retrait gonflement des argiles. Ce zonage d'aléa concerne uniquement les constructions de bâtiments à usages d'habitations réglementé dans l'arrêté du 2 juillet 2020 relatif à la loi Elan et définissant le contenu des études géotechniques à réaliser dans les zones exposées au phénomène de mouvement de terrain différentiel consécutif à la sécheresse et à la réhydratation des sols.

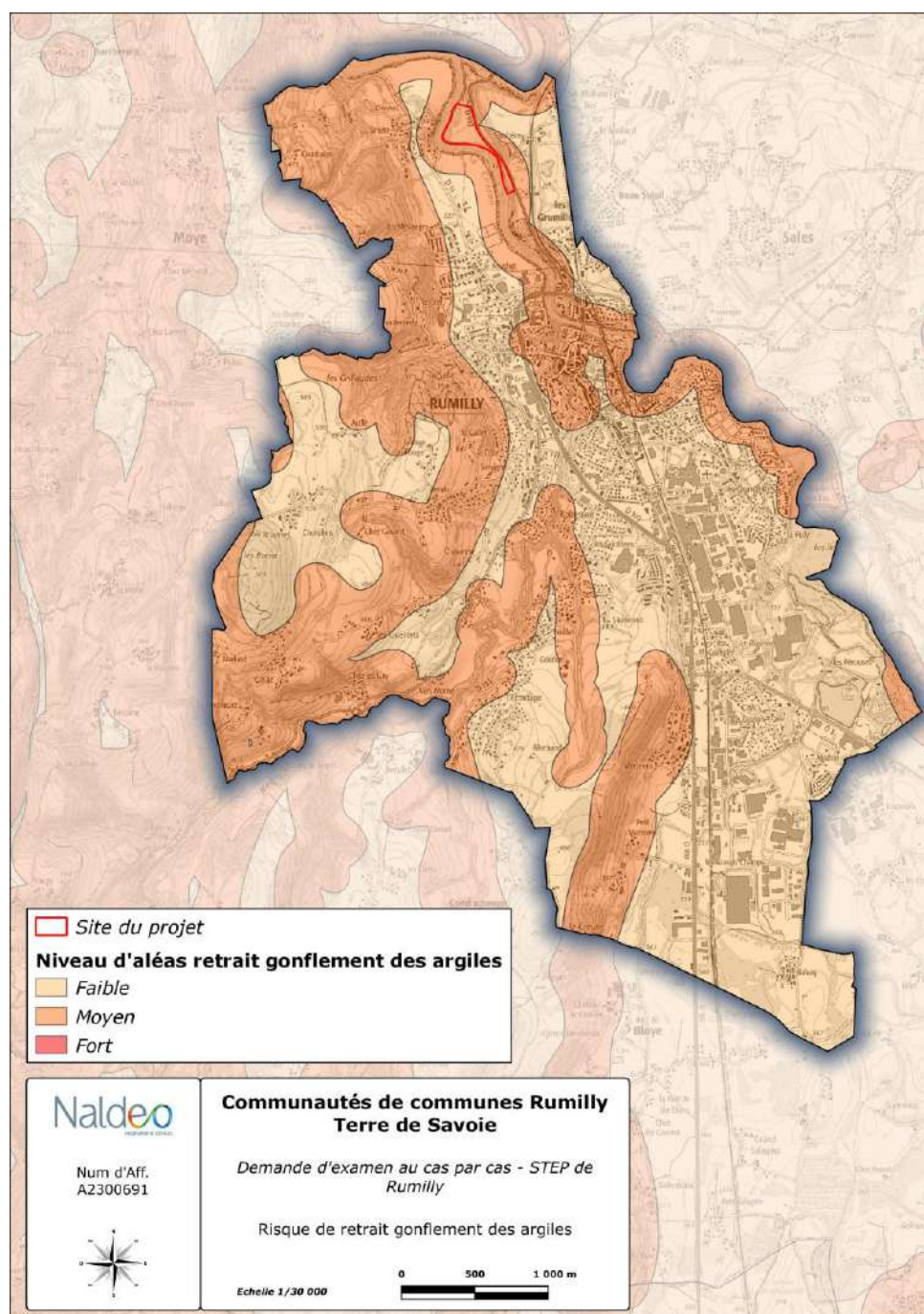


Figure 3-5 : Carte d'aléa concernant le risque retrait gonflement des argiles au niveau du projet

3.1.2.2 Risques sismiques

Le projet est situé en zone d'aléa moyenne (zone 4) concernant le risque sismique.

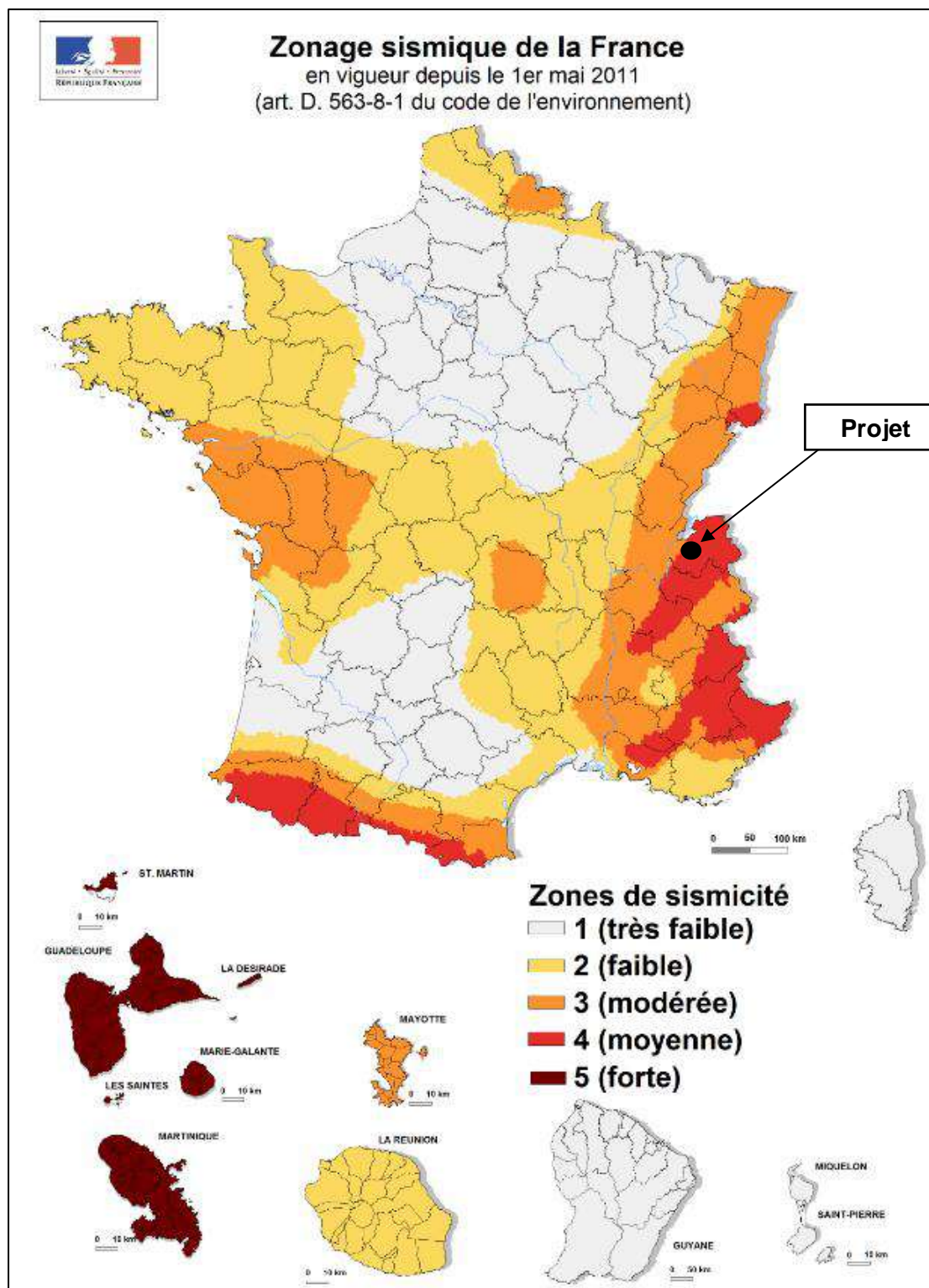


Figure 3-6 : Zonage sismique sur le territoire français en vigueur depuis le 1^{er} mai 2011

3.1.2.3 Risque Mouvements de terrains

D'après la base de données de Géorisques, les mouvements de terrain les plus proche sont exclusivement des coulées. De plus, aucun de ces événements n'est situé sur le territoire communal de Rumilly.

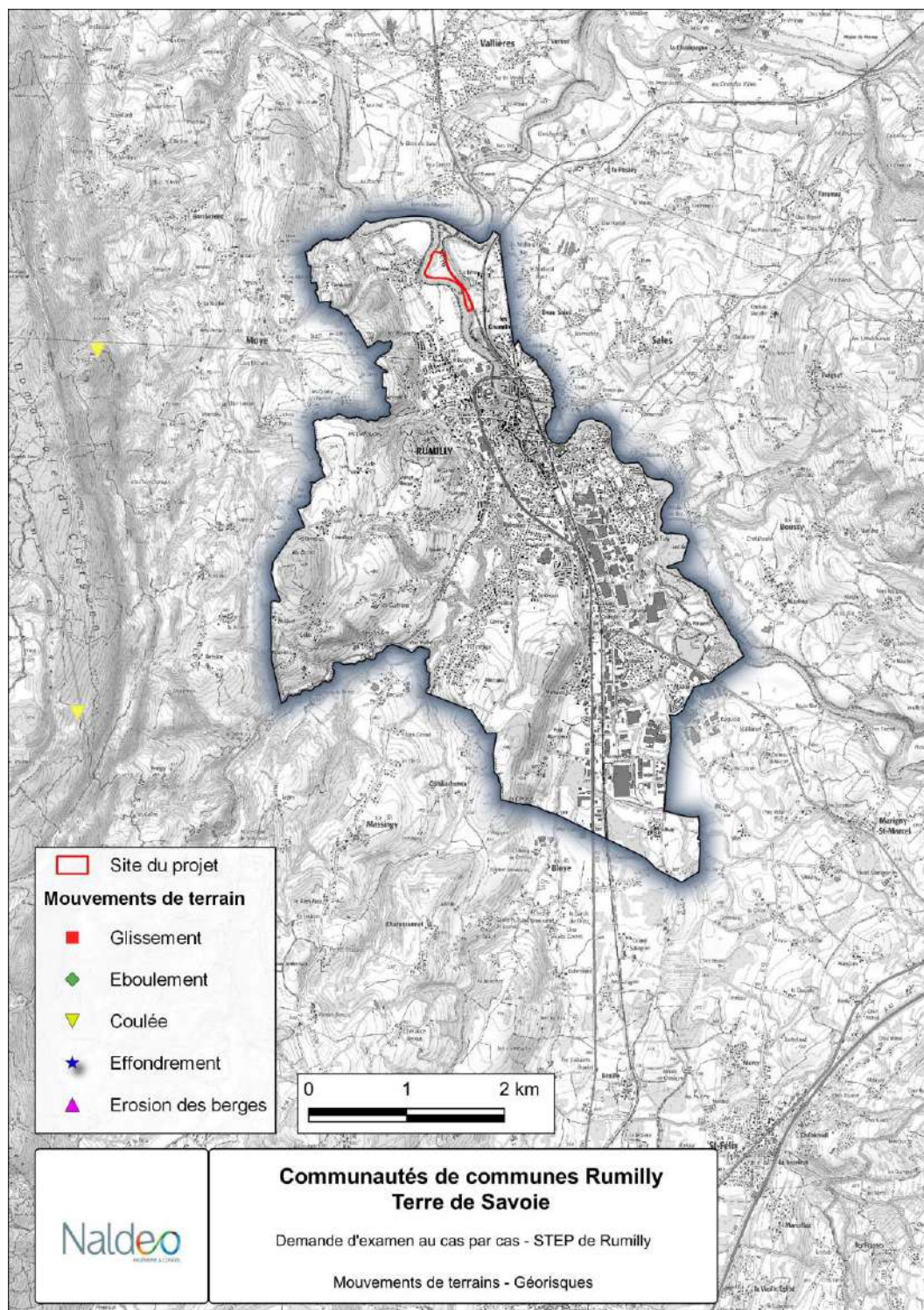


Figure 3-7 : Localisation des mouvements de terrain à proximité du projet

3.1.2.4 PPRN – Plan de prévention des risques naturels

PPRN – Zonage réglementaire

La commune de Rumilly est soumise à un Plan de prévention des risques naturels (PPRN). Ce document réglementaire délimite des zones exposées et définit des conditions d'urbanisme et de gestion des constructions futures et existantes dans les zones à risques. Il permet de prendre en compte l'ensemble des risques, dont les inondations, mais aussi les crues torrentielles, les séismes, les mouvements de terrains, etc.

Ce plan de prévention délimite la commune de Rumilly selon un zonage des aléas. La parcelle du projet (0008) est identifiée ci-dessous pointillés rouges.

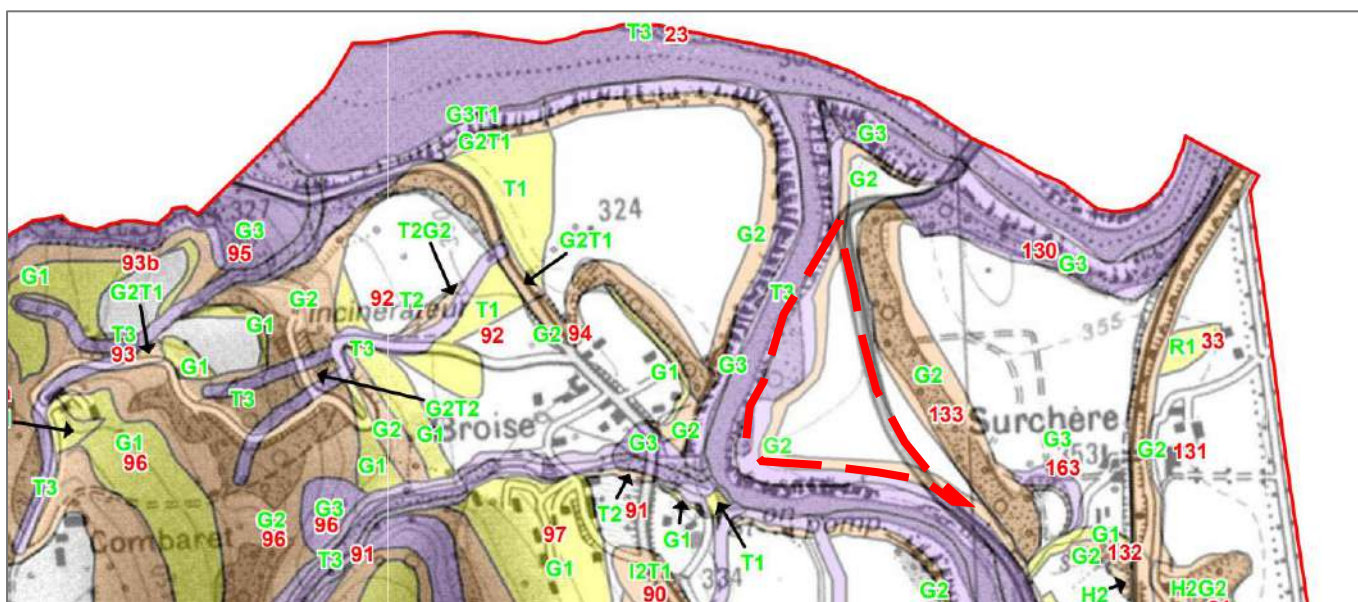


Figure 3-8 : Carte des aléas de la commune de Rumilly

Les risques relevés sur la parcelle 008 sont les suivants :

- Risque de glissement de terrain (Zone G) avec un aléa moyen (Degré 2)
- Risque de Crue Torrentielle (Zone T) avec un aléa fort (Degré 3)

La carte suivante permet de mettre en évidence les restrictions associées aux zones d'aléas et de constater qu'une partie de la parcelle 8 est inconstructible (Zone réglementaire 2X).

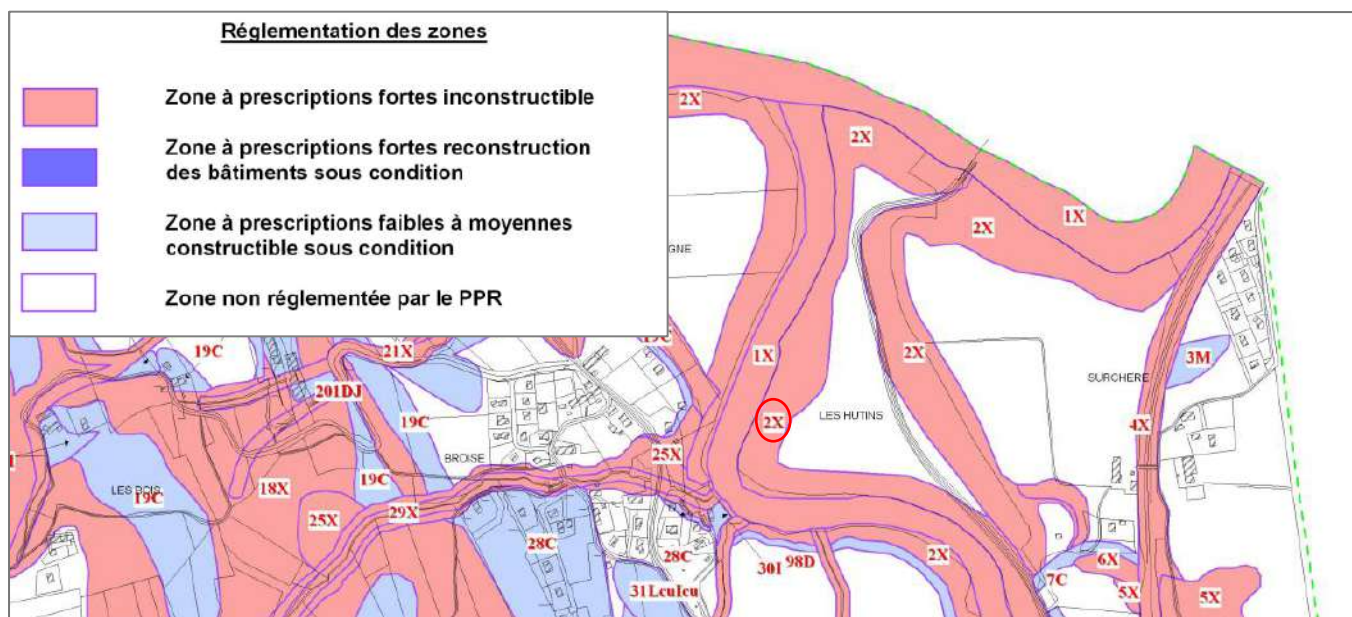


Figure 3-9 : Carte réglementaire de la commune de Rumilly

Les marges de la parcelle 8 (berges du Chéran) sont frappées d'inconstructibilité au PPRn (zones rouges).

Pour autant, le règlement du PPRN précise que certaines occupations de sol peuvent être admises dans les zones inconstructibles, par dérogation, à condition qu'elles n'aggravent pas les risques et n'en provoquent pas de nouveaux, et qu'elles présentent une vulnérabilité restreinte (notamment les travaux, installations et ouvrages tels que lignes, pylônes, STEP ainsi que les bâtiments nécessaires au fonctionnement de ces installations).

La zone inconstructible pourrait donc potentiellement être mobilisée si nécessaire pour les besoins du projet. Cependant, les zones rouges du PPRn correspondant aussi à un zonage de « bois à préserver » au PLUi, seule la zone blanche de la parcelle 8 (non réglementée au PPR ni frappée de quelconques prescriptions) sera donc mobilisée par le projet.

Le règlement du PPRN précise les mesures de prévention à mettre en œuvre contre les risques, conformément aux dispositions de l'article L 562-1 du Code de l'Environnement. Elles sont précisées ci-dessous :

Contre le risque de mouvement de terrain :

- Mise en place de dispositifs de collecte des eaux de ruissellement et des eaux usées par un réseau d'assainissement
- Les réseaux d'assainissement et d'alimentation en eau potable doivent être étanches et pouvoir résister à des affouillements, des tassements ou des érosions localisées.
- A l'occasion d'une réfection ou d'un entretien lourd, réduire la sensibilité des réseaux (eau, gaz, câbles).

Contre le risque de crue torrentielle :

- Installer des batardeaux (barrières anti-inondation) sur les ouvertures exposées, afin de limiter ou de retarder au maximum la pénétration de l'eau dans le bâtiment. En cas d'alerte, occulter les bouches d'aération et de ventilation, les trappes d'accès au vide sanitaire.
- Contrôle des objets flottants, dangereux ou polluants : dans un délai de 5 ans à compter de la date d'approbation du présent PPR, les citernes à l'air libre seront amarrées à un massif de béton servant de lest. Les citernes enterrées seront lestées et ancrées. Dans le cas des citernes enterrées, les orifices hors d'eau seront protégés contre tous les chocs ou fortes pressions.
- A l'occasion d'une réfection, emploi de matériaux insensibles à l'eau.
- A l'occasion d'une réfection ou d'un entretien lourd, installation au-dessus de la cote de référence de tous les appareillages fixes sensibles à l'eau, et de tous les dispositifs de commande des réseaux électriques et techniques.
- Renforcement des façades exposées sur 1,5 mètre par un voile capable de résister à 3 fois la pression hydrostatique.

Ci-dessous une figure présentant la première approche pour l'installation des nouvelles installations de traitement de Rumilly. Le plan est également fourni à l'échelle en annexe de la demande d'examen au cas par cas.

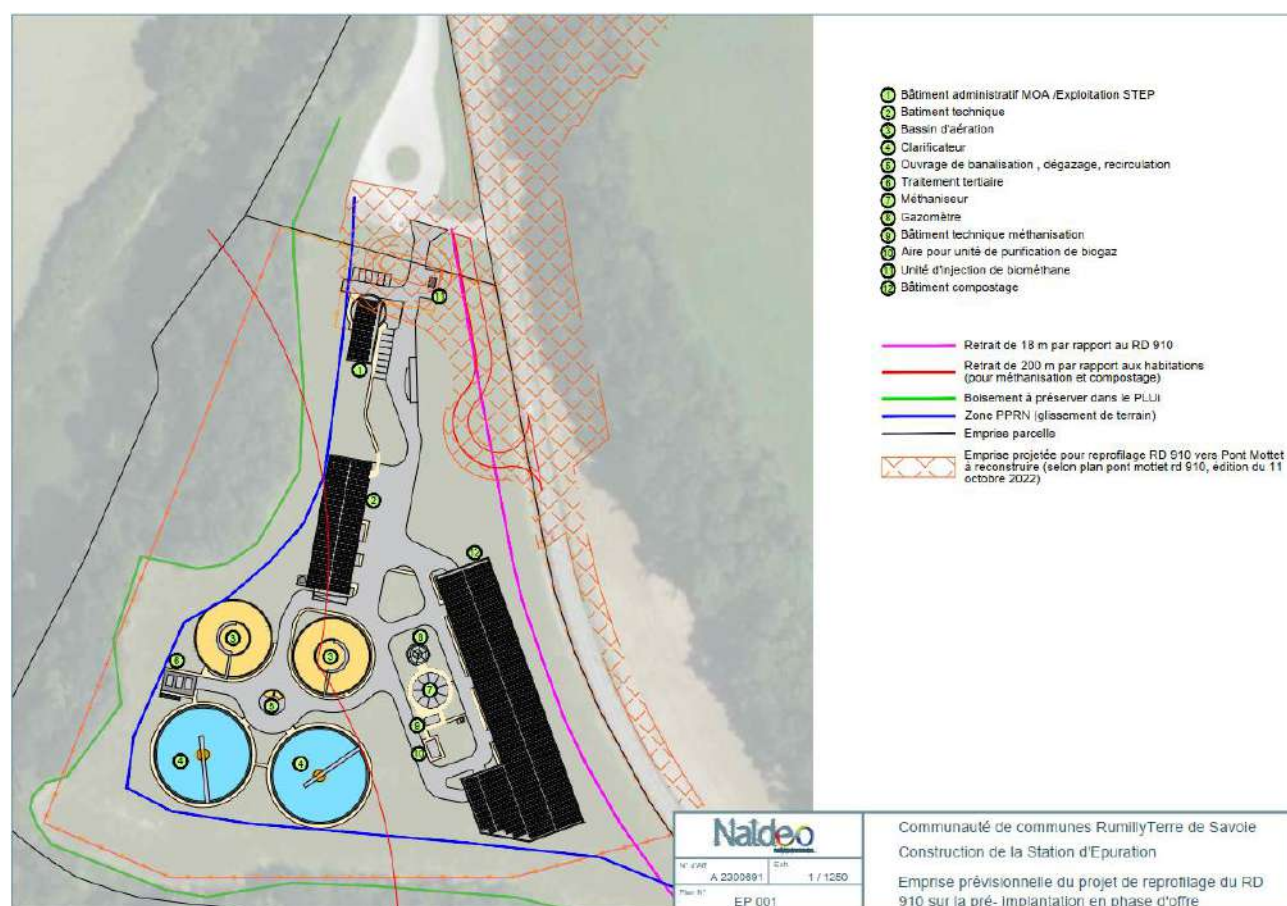


Figure 3-10 : Projet d'implantation d'une filière de traitement de type boues activées sur la parcelle dédiée au projet

L'implantation proposée à titre d'exemple ci-dessus intègre :

- L'évitement des zones de bois préservés - ligne verte
- L'évitement des zones d'aléas (Crue torrentielle et glissement de terrain) - ligne bleu
- Le retrait de 200 m des installations de méthanisation et compostage avec les habitations - ligne rouge
- Le retrait de 25 m des installations avec l'axe de la RD901 suivant le PLU actuel - ligne magenta

3.1.3 Eaux superficielles

Le milieu récepteur de la future station d'épuration sera Le Fier.

D'après le SDAGE RMC 2021-2027, ce cours d'eau est identifié comme masse d'eau superficielle dont les objectifs d'état sont les suivants :

Code masse d'eau	Nom de la masse d'eau	Catégorie de masse d'eau	Statut	Objectif d'état écologique				Objectif d'état chimique				
				Objectif d'état	Echéance	Motifs en cas de recours aux dérogations	Eléments de qualité faisant l'objet d'une adaptation	Objectif d'état	Echéance avec ubiquiste	Echéance sans ubiquiste	Motifs en cas de recours aux dérogations	Paramètres faisant l'objet d'une adaptation
FRDR530	Le Fier de la confluence avec la Filière jusqu'au Rhône	Cours d'eau	MEFM	OMS	2027	FT	Ichtyofaune, Concentration en nutriments, Phytobenthos	Bon état	2033	2027	FT, CN	Benzo(g,h,i)perylene

L'échéance de bon état chimique est 2033 avec ubiquiste et 2027 sans ubiquiste. La masse d'eau bénéficie d'un report d'échéance à cause d'une substance chimique. D'autre part, le bon état écologique n'est pas atteint. Les objectifs d'atteinte écologique du Fier pour 2027 sont qualifiés comme OMS (objectifs moins stricts). Ces objectifs moins stricts concernent les masses d'eau pour lesquelles l'atteinte du bon état en 2027 n'est pas envisageable. Il s'agit de masses d'eau particulièrement altérées par une ou plusieurs pressions (rejets ponctuels très importants, forte densité d'ouvrages transversaux, cours d'eau fortement rectifiés en milieu urbain ou encore cours d'eau marqués par des recalibrages importants et des pollutions par les pesticides).

D'après le SDAGE, ce cours d'eau se situe en zone sensible à l'eutrophisation (Azote et phosphore) du bassin du Fier hors lac Annecy et de son sous bassin.

Pour rappel, l'arrêté du 21 juillet 2015 fixe, selon les seuils de CBPO, les performances minimales de traitement dans le cas des stations d'épuration rejetant en zone sensible à l'eutrophisation.

REJET EN ZONE SENSIBLE à l'eutrophisation	PARAMÈTRE	CHARGE BRUTE de pollution organique produite par l'agglomération d'assainissement en kg/j de DBO5	CONCENTRATION maximale à respecter, moyenne annuelle	RENDEMENT MINIMUM à atteindre, moyenne annuelle
Azote	NGL (1)	> 600 et ≤ 6000 > 6 000	15 mg/l 10 mg/l	70 % 70 %
Phosphore	Ptot	> 600 et ≤ 6 000 > 6 000	2 mg/l 1 mg/l	80 % 80 %

(1) Les échantillons utilisés pour le calcul de la moyenne annuelle sont prélevés lorsque la température de l'effluent dans le réacteur biologique est supérieure à 12 °C.

Figure 3-11 : Performances minimales de traitement attendues dans le cas d'un rejet en zone sensible à l'eutrophisation (Tableau 7 de l'arrêté du 21 juillet 2015)

Par conséquent, compte tenu de la capacité prévisionnelle des nouvelles installations (CBPO supérieure à 10 000 EH) et de la sensibilité du milieu récepteur, les niveaux de performance attendus à minima sont :

- NGL : 15 mg/l (ou 70%) nécessitant de fait une étape de dénitrification
- PT : 2 mg/l (ou 80%)

Concernant la qualité de cette masse d'eau superficielle, aucune station de surveillance n'existe à ce jour, seule des études ont été réalisées mais les données bancarisées sont insuffisantes pour procéder au calcul de l'état.

Toutefois, dans le cadre du contrat de bassin Fier et Lac d'Annecy, le SILA a porté l'élaboration d'un observatoire pérenne de la qualité des eaux de surface, en complémentarité avec les réseaux existants. Cet observatoire a été mis en œuvre sur la période 2020-2022. Plusieurs stations sont positionnées sur le Fier et notamment sur sa partie aval (FIER440 (Lovagny) et FIER530 (amont confluence Rhône)) qui permettent d'encadrer la qualité du Fier au droit du pont de rejet de la future STEU.

Le tableau page suivante présente l'évolution de la qualité du Fier à ces deux stations depuis 2013. Pour rappel, les stations encadrant le point de rejet sont FIER 440 et FIER530

Tableau 3-1 : Synthèse interannuelle des états écologique, physico-chimique et biologique sur le bassin versant du Fier aval (source : Observatoire de la qualité des eaux de surface 2020-2022 - Synthèse interannuelle – SAGE Environnement)

Etat écologique					
Année	MORG040	MORG070	PARM040	FIER440	FIER530
2023	MOY	IND	MOY	IND	IND
2022	MOY	MOY		MOY	MED
2021	MOY	MOY		MED	MOY
2020		MOY		MED	MOY
2019		MOY		MED	MOY
2018		MOY		MOY	MOY
2017		MOY		MOY	MOY
2016		MOY		MOY	MOY
2015		MOY		MOY	MOY
2014		MOY		MOY	MOY
2013		MOY		MOY	MOY
Etat physico-chimique					
Année	MORG040	MORG070	PARM040	FIER440	FIER530
2023	BE	IND	MOY	IND	IND
2022	BE	MOY	MOY	BE	BE
2021	BE	MOY	MOY	MOY	BE
2020		MOY		MOY	BE
2019		MOY		MOY	BE
2018		MOY		MOY	BE
2017		MOY		MOY	BE
2016		MOY		MOY	BE
2015		BE		MOY	BE
2014		MED		MOY	BE
2013		MED		MOY	BE
Etat biologique					
Année	MORG040	MORG070	PARM040	FIER440	FIER530
2023	MOY	IND	BE	IND	IND
2022	MOY	MOY		MOY	MED
2021	MOY	MOY		MED	MOY
2020		MOY		MED	MOY
2019		MOY		MED	MOY
2018		MOY		MOY	MOY
2017		MOY		MOY	MOY
2016		MOY		BE	MOY
2015		MOY		BE	MOY
2014		MOY		BE	MOY
2013		MOY		BE	MOY

L'observatoire 2020-2022 de la qualité des eaux superficielles sur le bassin versant du Fier aval a permis de mettre en évidence un potentiel écologique moyen voire médiocre sur le Fier aval (FIER440 et FIER530), impacté par les rejets d'assainissement des agglomérations du bassin annéciens et du val de Fier et/ou les flux industriels azotés et phosphorés dont les effets sur la biologie sont accrus par l'altération hydromorphologique.

L'évaluation des incidences du rejet de la STEU-VE sur la qualité du Fier seront développées dans le cadre du dossier d'autorisation environnementale au titre de la Loi sur l'Eau.

3.2 Milieu humain

3.2.1 Aspect patrimoine culturel et architectural

3.2.1.1 Site classé ou inscrit

Le projet n'intersecte aucun site classé et/ou inscrit, le plus proche étant le site inscrit des « Rives du Chéran, abords du pont-neuf à Rumilly » qui se trouve à 300m au sud.

3.2.1.2 Périmètre de protection liés aux monuments historiques et Sites patrimoniaux remarquables (SPR).

La STEU-VE n'intersecte aucun périmètre de protection liés aux monuments historiques et/ou de sites patrimoniaux remarquables. Aucun SPR ne se trouve sur la commune de Rumilly et le monument historique le plus proche est l'Eglise Sainte-Agathe qui se situe à environ 1 km au Sud.

3.2.1.3 Zones de présomption de prescription archéologiques

La STEU-VE n'intersecte aucune zone de présomption de prescriptions archéologiques.

3.2.1.4 Synthèse des prescriptions liées au patrimoine

La carte ci-après retrace l'ensembles des prescriptions liées au patrimoines culturel et architectural.

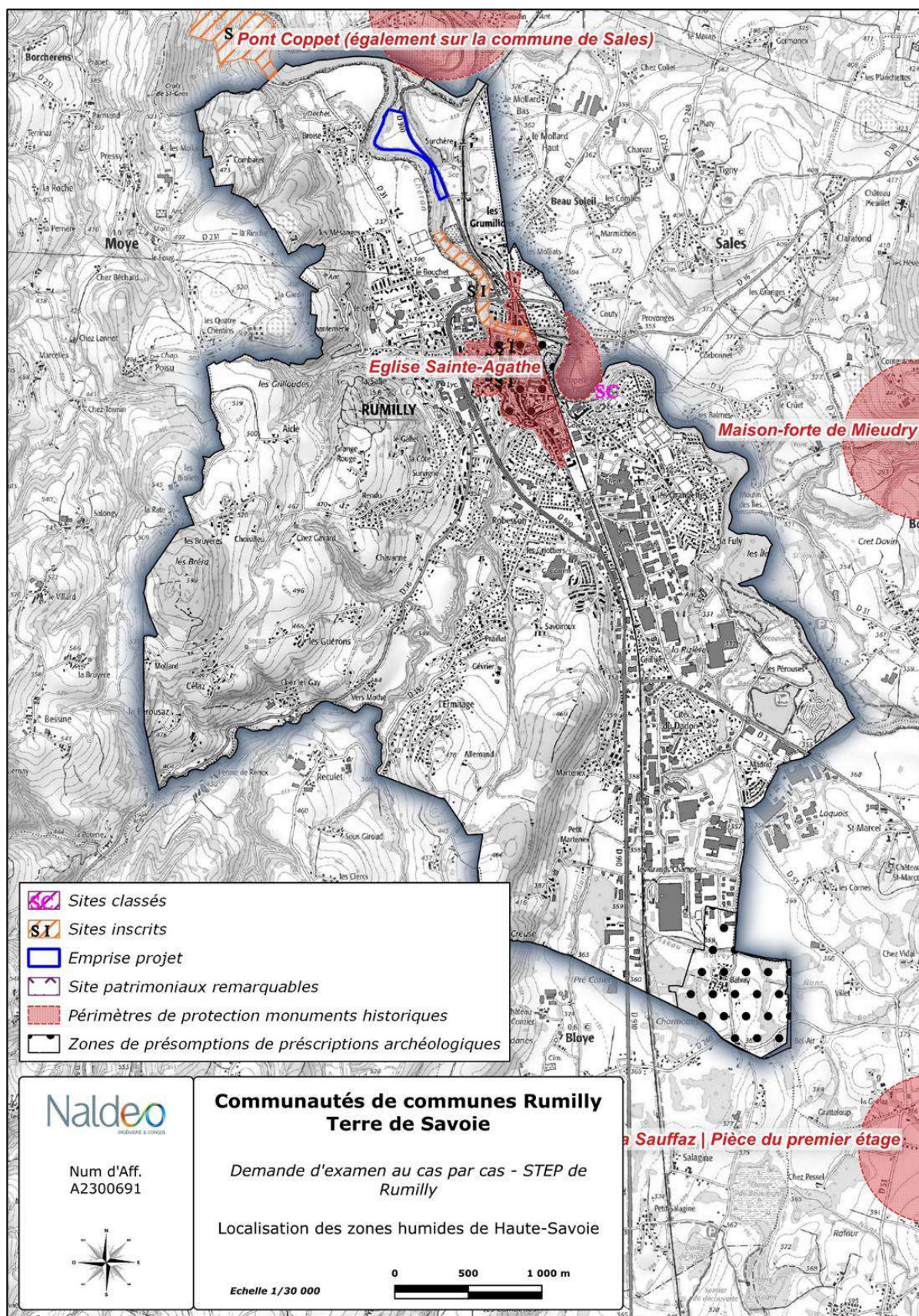


Figure 3-12 : Localisation des prescriptions liées au patrimoine culturel et architectural à proximité du projet

3.2.2 Les ressources en eau potable

3.2.2.1 Points de captage AEP et périmètres de protection

Le projet ne recoupe pas de périmètre de protection AEP. Les captages AEP les plus proches, se situent, soit à hauteur du projet de STEU-VE, en rive gauche du Chéran (captages de Broise) ou soit à environ 1km en amont hydraulique rive gauche du Fier (captage Vallières-Ducret).

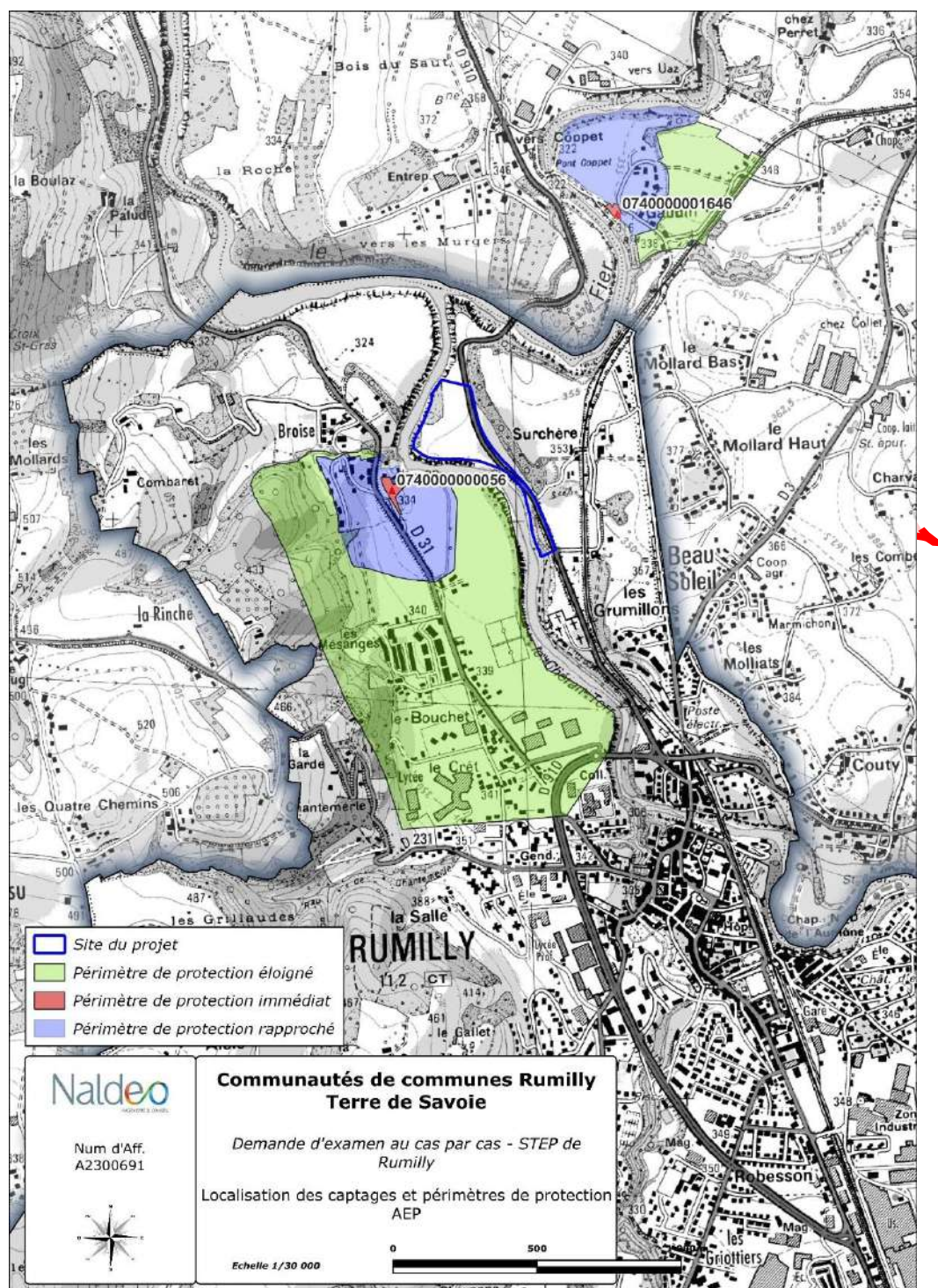


Figure 3-13 : Localisation des zones de captages AEP (Source : Atlas Santé Cart'eaux).

3.2.2.2 Zone de répartition des eaux

Le projet ne se situe pas dans une zone de répartition des eaux.

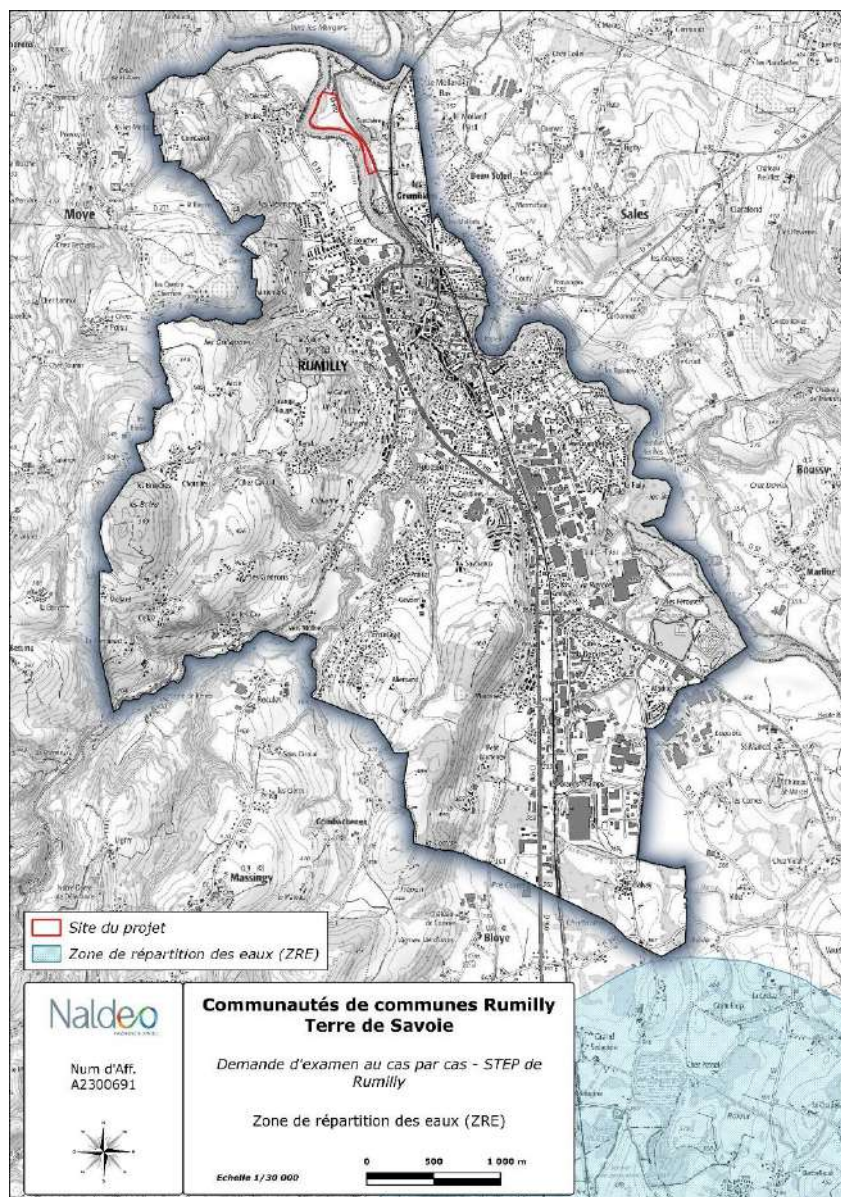


Figure 3-14 : Carte de localisation des ZRE

3.2.3 Plan de prévention du bruit (PPBE)

Un plan de prévention du bruit dans l'environnement (PPBE) est effectif en Haute-Savoie et a été approuvé par arrêté préfectoral le 18 septembre 2019.

Pour rappel, la carte de type A localise les zones exposées au bruit des grandes infrastructures de transport selon les indicateurs L_{den} (journée complète) et L_n (nuit).

La carte de type C localise les zones où les valeurs limites sont dépassées selon les indicateurs L_{den} (journée complète) et L_n (nuit)

Globalement d'après la cartographie de type C, l'extrémité Est de la parcelle 0008 du projet de STEP est recoupé par une zone où les valeurs limites LDEN et LN sont dépassées. Dans la mesure où le projet concerne une station d'épuration, cela ne constitue pas un problème en soi.

En période diurne

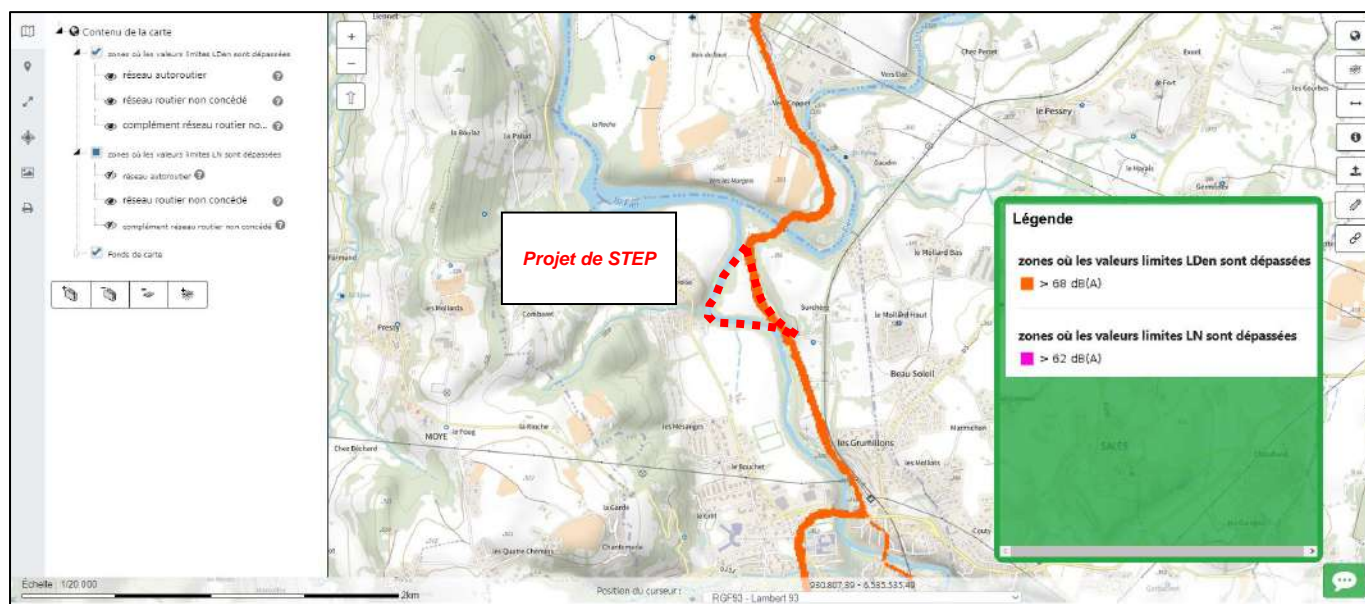


Figure 3-15 : Carte de type C du PPBE de Haute Savoie où les valeurs limites LDEN sont dépassées en période diurne

En période nocturne

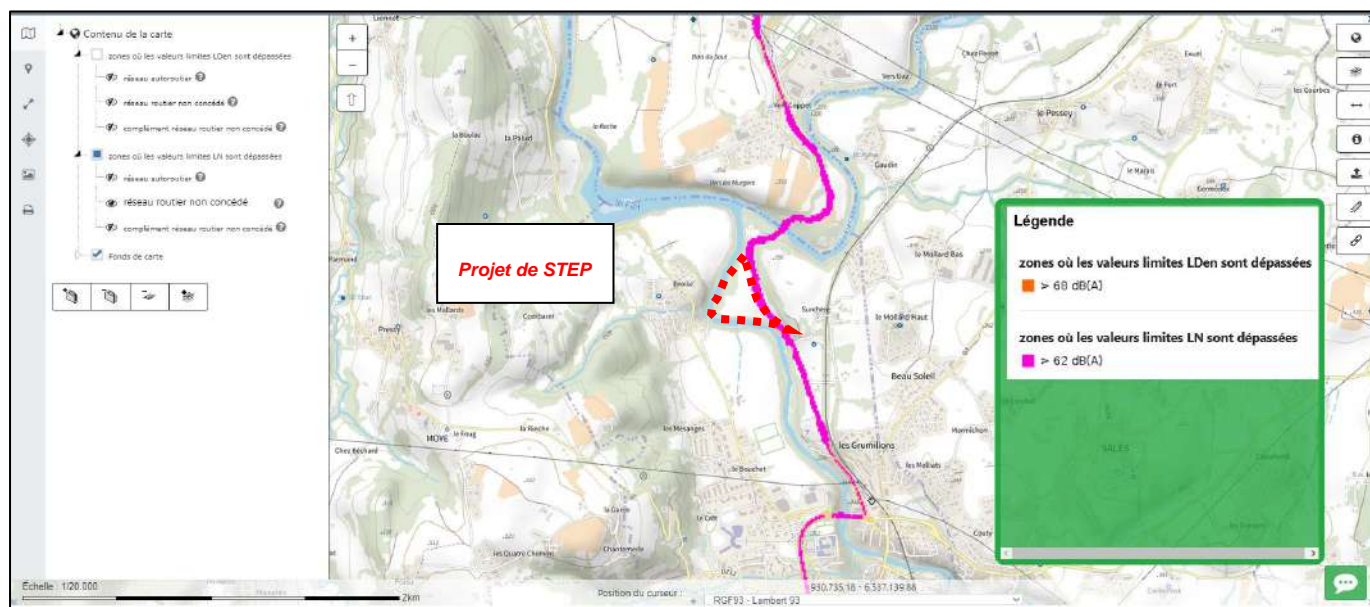


Figure 3-16 : Carte de type C du PPBE de Haute Savoie où les valeurs limites LN sont dépassées en période nocturne

3.2.4 Risques technologiques

3.2.4.1 ICPE

La commune de Rumilly comporte 27 installations classées protection de l'environnement (ICPE). Parmi elles :

- 10 sont soumises à Autorisation et aucune d'entre elle est classée SEVESO.
- 8 sont soumises à Enregistrement et aucune d'entre elle est classée SEVESO.
- 9 sont classées en Autres régimes. Aucune de ces ICPE ne dispose d'un PPRT.

ICPE en autorisation :

- Béton Rhône Alpes – **1**
- Eiffage Immobilier Rhône-Alpes-Auvergne – **2**
- Gie Gravières Pérouses – **3**
- Salomon SA – **4**
- SARL Simond frères – **5**
- Tanneries BCS – **6**
- Tefal SAS – **7**
- Traitement thermique de déchets non dangereux – CC Rumilly Terre de Savoie – **8**
- U Logistique SAS – **9**
- Vulli – **10**

ICPE en enregistrement :

- Cereal Partners France – Entrepôts – **11**
- Cereal Partners France – Entrepôts – **12**
- Euro Lamelle Bois – **13**
- Ferlay Transports – **14**
- L'atelier de Gustave – **15**
- Plateforme de Broyage – CC Rumilly Terre de Savoie – **16**
- Techniwood – **17**
- Tefal SA – **18**

ICPE en autres régimes :

- Albanaise de réparation – **19**
- Alcia Laboratoires – **20**
- Beton Vicat – **21**
- Cruz Robert – **22**
- Dépôt de graviers 1 – **23**
- Dépôt de graviers 2 – **24**
- Dupessey – **25**
- SATP – **26**
- Simeon et fils SARL – **27**

Ci-dessous une carte de localisation des ICPE avec la numérotation précisée dans la liste ci-avant.

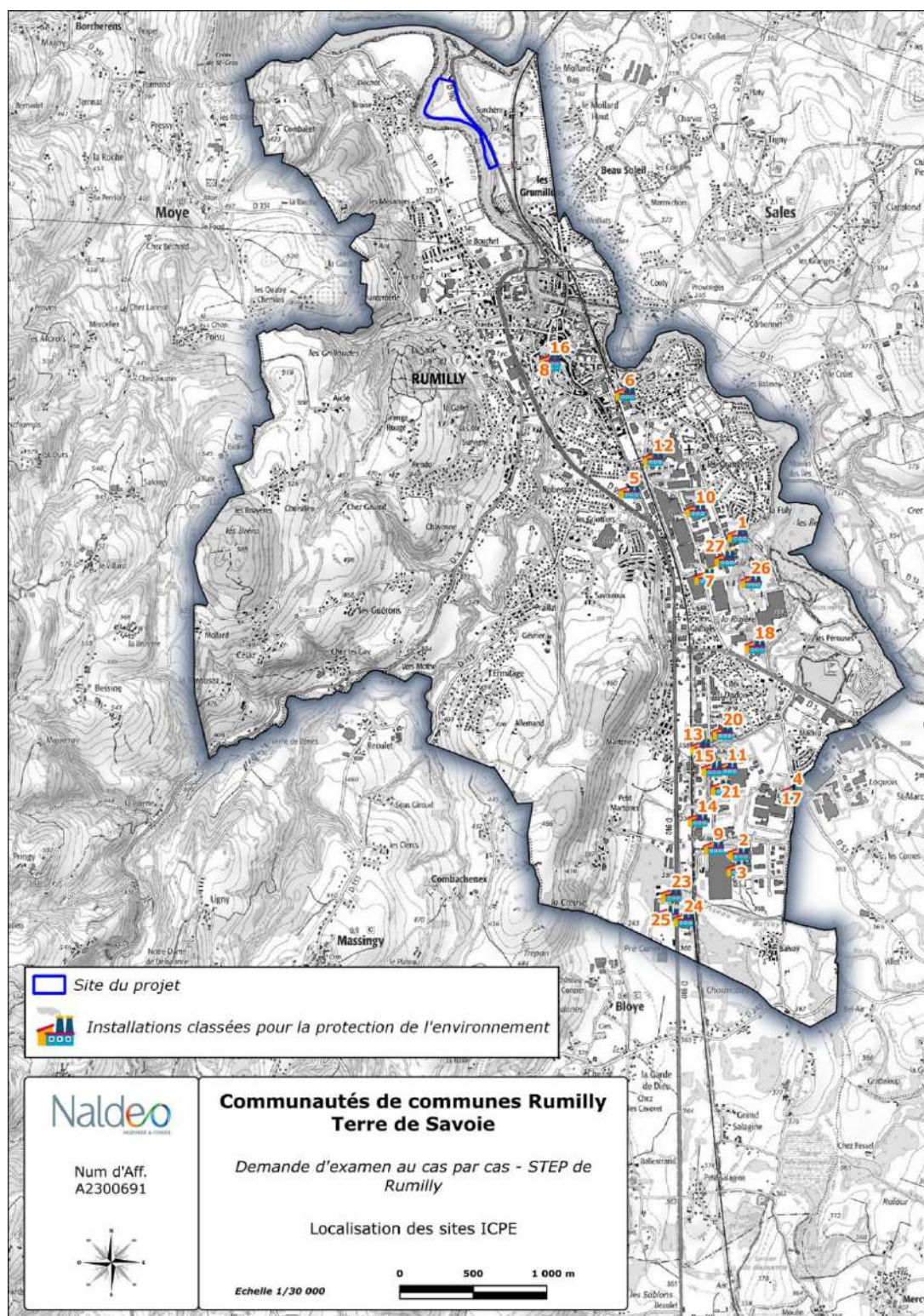


Figure 3-17 : Localisation des ICPE à proximité du projet

3.2.4.2 Sites et sols pollués ou potentiellement pollués (Ex BASOL)

Le projet n'est pas situé sur un site et sols pollué ou potentiellement pollué recensés par Géorisques.

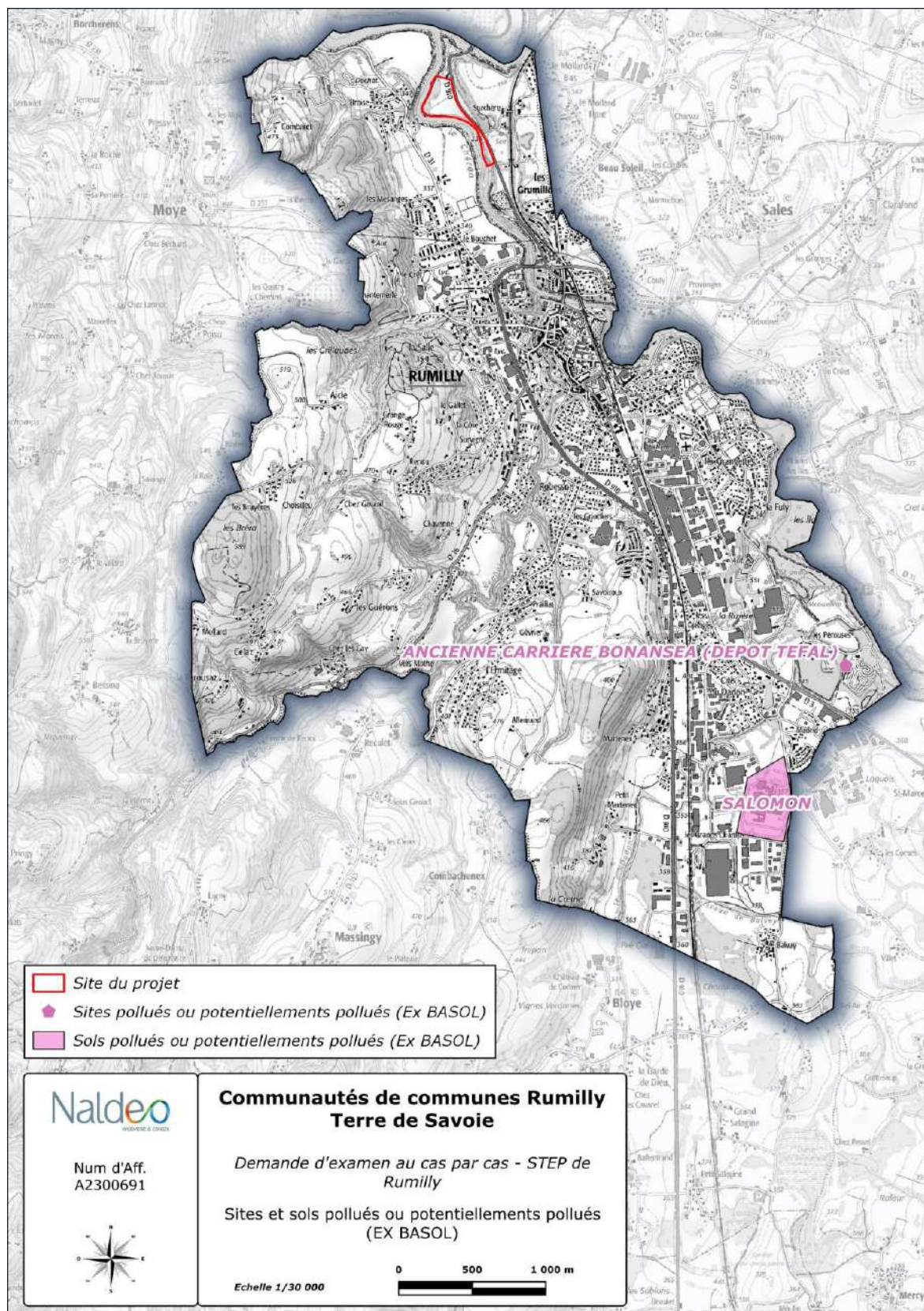


Figure 3-18 : Localisation des sites et sols pollués ou potentiellement pollués (Ex BASOL)

3.2.4.3 Anciens Sites Industriels et Activités de Service CASIAS (Ex BASIAS)

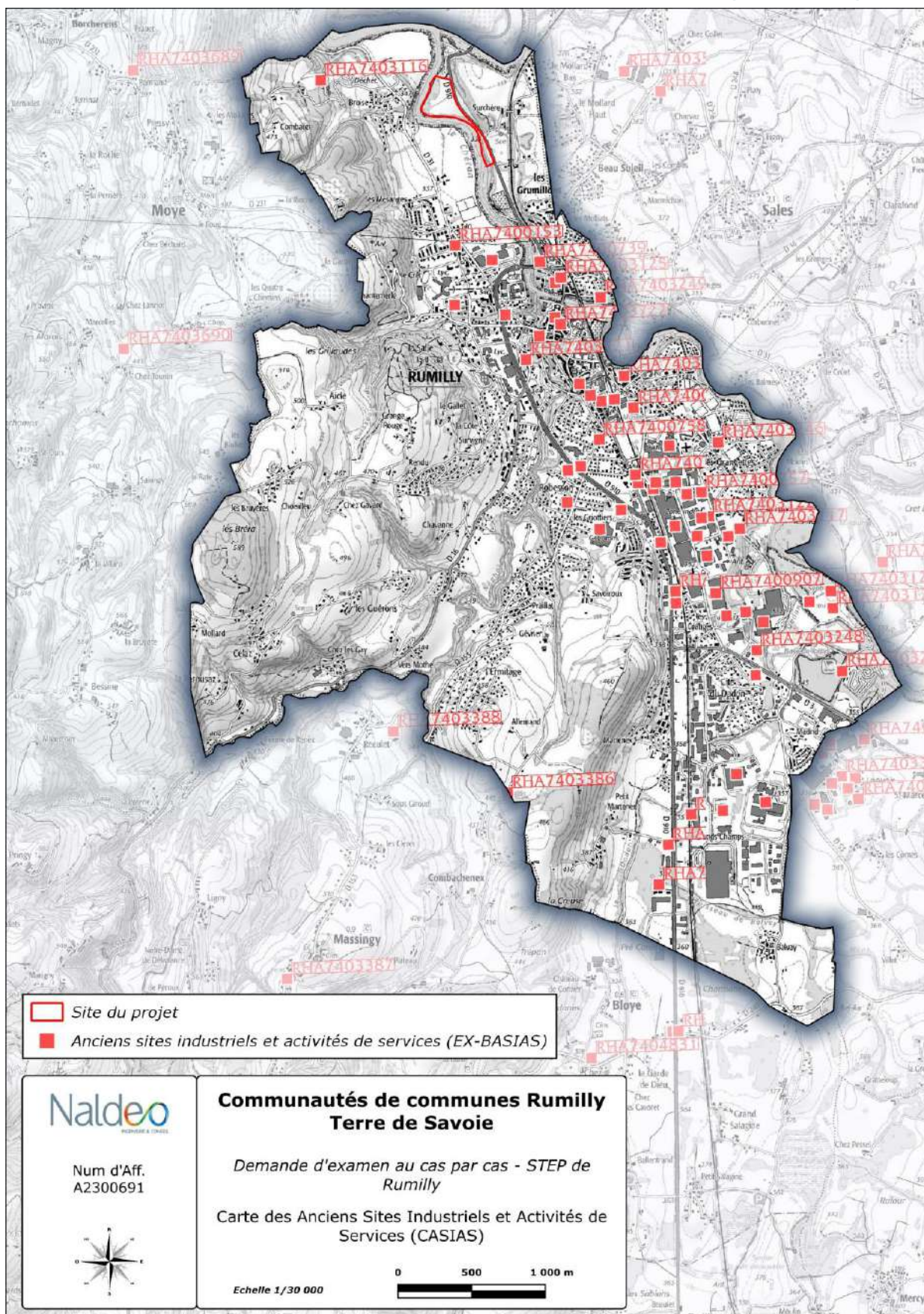


Figure 3-19 : Carte des Anciens Sites Industriels et Activités de Services (CASIAS)

Tableau 3-2 : Liste des anciens sites industriels et activités de service visible sur la carte.

ID-BASIAS	Dernière raison sociale	Fonction	Etat
RHA7403116	Syndicat Intercommunal de Traitement des Ordures de l'Albanais (SITOA)	Usine d'incinération des ordures ménagères, anc. Dépôt d'ordures ménagère	En activité
RHA7400153	SARL Fonderie Albanaise d'Aluminium-Bronze	Fonderie d'autres métaux non ferreux	Activité terminée
RHA7403254	SEDAVI SAS "Intermarché	Commerce de gros, de détail, de desserte de carburants en magasin spécialisé (station-service de toute capacité de stockage)	En activité
RHA7400739	SARL Les Fils de Marcel LACREVAZ	Garages, ateliers, mécanique et soudure	En activité
RHA7403125	COURTOT Henri François	Garages, ateliers, mécanique et soudure	Activité terminée
RHA7403124	M. COURTOT Henri François	Garages, ateliers, mécanique et soudure	En activité
RHA7403719	Ets Alpes Bourbonnais Distribution	Commerce de gros, de détail, de desserte de carburants en magasin spécialisé (station-service de toute capacité de stockage)	Activité terminée
RHA7400221	M. GANTELET Georges	Garages, ateliers, mécanique et soudure	Activité terminée
RHA7401851	M. JANIN Vincent	Commerce de gros, de détail, de desserte de carburants en magasin spécialisé (station-service de toute capacité de stockage)	Activité terminée
RHA7403249	LACREVAZ Pierre	Dépôt de liquides inflammables (D.L.I.)	Activité terminée
RHA7403722	SERAPIAN Grégoire	Blanchisserie-teinturerie (gros, ou détail lorsque les pressings de quartier sont retenus par le Comité de pilotage de l'IHR) ; blanchissement et traitement des pailles, fibres textiles, chiffons	Activité terminée
RHA7400363	M. KIRSCHBAUM Marcel	Blanchisserie-teinturerie (gros, ou détail lorsque les pressings de quartier sont retenus par le Comité de pilotage de l'IHR) ; blanchissement et traitement des pailles, fibres textiles, chiffons	Activité terminée
RHA7403721	M. BLANC	Commerce de gros, de détail, de desserte de carburants en magasin spécialisé (station-service de toute capacité de stockage)	Activité terminée
RHA7401843	M. Félix FONTANEL	Commerce de gros, de détail, de desserte de carburants en magasin spécialisé (station-service de toute capacité de stockage)	Activité terminée
RHA7401844	Henriette ROUPIOZ	Commerce de gros, de détail, de desserte de carburants en magasin spécialisé (station-service de toute capacité de stockage)	Activité terminée
RHA7400807	Ets François ALLEMAND et Fils	Commerce de gros, de détail, de desserte de carburants en magasin spécialisé (station-service de toute capacité de stockage)	Activité terminée
RHA7400152	Ponts et chaussées de la Haute-Savoie	Fabrication, fusion, dépôts de goudron, bitume, asphalte, brai	Activité terminée
RHA7403123	SA BCS SCOP	Apprêt et tannage des cuirs ; préparation et teinture des fourrures et cuirs (tannerie, mégisserie, corroierie, peaux vertes ou bleues)	Activité terminée
RHA7400154	Ets VUILLERME (Dir. : Joseph VUILLERME)	Forge, marteaux mécaniques, emboutissage, estampage, matriçage découpage ; métallurgie des poudres	Activité terminée

RHA7400758	SA MITHIEUX	Commerce de gros, de détail, de desserte de carburants en magasin spécialisé (station-service de toute capacité de stockage)	En activité
RHA7403252	SA PROVENCIA	Commerce de gros, de détail, de desserte de carburants en magasin spécialisé (station-service de toute capacité de stockage)	En activité
RHA7403255	Ets KESSLER	Fabrication d'éléments en métal pour la construction (portes, poutres, grillage, treillage...)	Activité terminée
RHA7402667	Compagnie Générale du Lait	Commerce de gros, de détail, de desserte de carburants en magasin spécialisé (station-service de toute capacité de stockage)	En activité
RHA7403246	M. LAPERIERE André Jean	Dépôt de liquides inflammables (D.L.I.)	Activité terminée
RHA7403127	GRAND Jean	Carrosserie, atelier d'application de peinture sur métaux, PVC, résines, plastiques (toutes pièces de carénage, internes ou externes, pour véhicules...)	En activité
RHA7401849	JEAN LAIN AUTOMOBILES SEYNOD	Garages, ateliers, mécanique et soudure	En activité
RHA7401838	Ets BLANC Victor SA	Traitement et revêtement des métaux (traitement de surface, sablage et métallisation, traitement électrolytique, application de vernis et peintures)	Activité terminée
RHA7403724	MARIAT Robert	Carrosserie, atelier d'application de peinture sur métaux, PVC, résines, plastiques (toutes pièces de carénage, internes ou externes, pour véhicules...)	Activité terminée
RHA7403723	MATHELON Armand	Fabrication d'éléments en métal pour la construction (portes, poutres, grillage, treillage...)	Activité terminée
RHA7400389	SA PLASTOREX	Fabrication, transformation et/ou dépôt de matières plastiques de base (PVC, polystyrène...)	Activité terminée
RHA7400444	SAS KUNZ	Blanchisserie-teinturerie (gros, ou détail lorsque les pressings de quartier sont retenus par le Comité de pilotage de l'IHR) ; blanchissement et traitement des pailles, fibres textiles, chiffons	Activité terminée
RHA7400443	SAS ROCADE (Hypermarché HYPER U)	Commerce de gros, de détail, de desserte de carburants en magasin spécialisé (station-service de toute capacité de stockage)	En activité
RHA7400910	Ets VULLIERME	Fabrication, transformation et/ou dépôt de matières plastiques de base (PVC, polystyrène...)	En activité
RHA7400757	SARL OUTILLAGE CARBURE DU CHERAN	Forge, marteaux mécaniques, emboutissage, estampage, matriçage découpage ; métallurgie des poudres	En activité
RHA7400450	VIGOUROUX	Garages, ateliers, mécanique et soudure	Indéterminé
RHA7403720	SARL FAVRE FELIX PIERRE	Imprégnation du bois ou application de peintures et vernis...	En activité
RHA7400908	SA TEFAL	Forge, marteaux mécaniques, emboutissage, estampage, matriçage découpage ; métallurgie des poudres	En activité
RHA7403546	Pierre BERTRAND	Garages, ateliers, mécanique et soudure	En activité
RHA7403122	SA des Tanneries BEAUD	Apprêt et tannage des cuirs ; préparation et teinture des fourrures et cuirs (tannerie, mégisserie, corroierie, peaux vertes ou bleues)	En activité

RHA7403129	Ets Maurice LONG (SA)	Traitement et revêtement des métaux ; usinage ; mécanique générale	Activité terminée
RHA7403547	SA MATHELON et Cie	Chaudronnerie, tonnellerie	En activité
RHA7403117	Commune de Rumilly	Collecte et stockage des déchets non dangereux dont les ordures ménagères	Indéterminé
RHA7401835	GROUPE SEB France	Traitement et revêtement des métaux (traitement de surface, sablage et métallisation, traitement électrolytique, application de vernis et peintures)	En activité
RHA7401839	Ets BAUDET et Fils	Garages, ateliers, mécanique et soudure	En activité
RHA7400907	SAS TEFAL	Traitement et revêtement des métaux (traitement de surface, sablage et métallisation, traitement électrolytique, application de vernis et peintures)	En activité
RHA7400220	SARL ALLEMAND	Exploitation de gravières et sablières, extraction d'argiles et de kaolin	Activité terminée
RHA7403251	Claude BERTRAND	Exploitation de gravières et sablières, extraction d'argiles et de kaolin	Activité terminée
RHA7403253	SAS TEFAL	Traitement et revêtement des métaux (traitement de surface, sablage et métallisation, traitement électrolytique, application de vernis et peintures)	En activité
RHA7403120	Jean LEFEBVRE SA	Fabrication, fusion, dépôts de goudron, bitume, asphalte, brai	Activité terminée
RHA7403126	SA Béton CONTROLE de CHAMBERY	Fabrication de ciment, chaux et plâtre (centrale à béton ...)	Activité terminée
RHA7403121	SARL ALLEMAND	Exploitation de gravières et sablières, extraction d'argiles et de kaolin	Activité terminée
RHA7403248	M. TUMBACH	Démantèlement d'épaves, récupération de matières métalliques recyclables (ferrailleur, casse auto...)	Activité terminée
RHA7403247	FAVRETTO Angelo "ALBANAIS-Voyages	Garages, ateliers, mécanique et soudure	En activité
RHA7403250	BONANSEA César	Exploitation de gravières et sablières, extraction d'argiles et de kaolin	Indéterminé
RHA7404221	Sté CPF (CEREAL PARTNERS France)	Fabrication, réparation et recharge de piles et d'accumulateurs électriques	En activité
RHA7400607	TECHNIWOOD	Fabrication, transformation et/ou dépôt de matières plastiques de base (PVC, polystyrène...)	En activité
RHA7403544	PROVED SAS	Production animale	En activité
RHA7403545	SA Transports FERLAY	Commerce de gros, de détail, de desserte de carburants en magasin spécialisé (station-service de toute capacité de stockage)	En activité
RHA7402666	M. MOLLIER R.	Garages, ateliers, mécanique et soudure	En activité
RHA7400155	SARL VOYAGES GRILLET	Dépôt de liquides inflammables (D.L.I.)	En activité

4 CARACTÉRISTIQUES DE L'IMPACT POTENTIEL DU PROJET SUR L'ENVIRONNEMENT ET LA SANTÉ HUMAINE AU VU DES INFORMATIONS DISPONIBLES

4.1 Compatibilité avec les projets existants

La recherche d'autres projets dans le but de caractériser les incidences potentielles cumulées a été effectuée sur le territoire de la commune de Rumilly.

Sur le site de la MRAe Auvergne-Rhône-Alpes, il n'a pas été trouvé d'avis rendu sur des projets entre 2019 et 2023.

Par ailleurs, deux décisions de la MRAe concernant des procédures de demande d'examen au cas par cas ont été identifiées. Aussi, pour les deux projets, l'avis de la MRAe a conclu à l'absence de nécessité de réalisation d'une évaluation environnementale. Les projets en question sont :

- Zonage d'assainissement des eaux usées de la communauté de communes Rumilly Terre de Savoie (**décision de juillet 2020**)
- Modification n°1 du plan local d'urbanisme intercommunal (PLUi) de la communauté de communes de Rumilly Terre de Savoie (**décision du 1^{er} mars 2022**)

Enfin, il a été trouvé un avis conforme de la MRAe concernant la Modification n°2 du plan local d'urbanisme intercommunal (PLUi) de la communauté de communes de Rumilly Terre de Savoie concluant sur la nécessité de réaliser une évaluation environnementale. La modification n°2 du PLUi a notamment pour objet d'interdire les cuisines dédiées à la vente en ligne dans la zone UA et les autoriser en zones UB et UC.

En raison de la nature de l'objet de la modification n°2 du PLU, c'est-à-dire le déplacement des cuisines dédiées à la vente en ligne (dark kitchen), il n'est pas attendu d'effets cumulés particuliers avec le projet l'implantation d'une nouvelle installation de traitement des eaux usées et des travaux sur le réseau d'assainissement associé.

Aucun autre projet n'a été trouvé sur la commune de Rumilly sur le site projet-environnement.gouv.fr, le site dédié aux consultations de projet soumis à étude d'impact.

5 DESCRIPTION DES PRINCIPAUX RÉSULTATS DISPONIBLES ISSUS DES ÉVALUATIONS PERTINENTES DES INCIDENCES SUR L'ENVIRONNEMENT REQUISES AU TITRE D'AUTRES LÉGISLATIONS APPLICABLES

Dans le cadre de la création de la future installation de traitement des eaux usées de Rumilly, un diagnostic écologique 4 saisons a été réalisé par le bureau d'étude SAGE Environnement. Des investigations de terrain ont été réalisées entre février et septembre 2023 (cf. tableau ci-dessous).

Dates	14/02/2023	16/02/2023	22/03/2023	28/03/2023	04/04/2023	09/05/2023	07/06/2023	25 et 26/06/2023	12/07/2023	17/08/2023	12 et 13/09/2023
Flore-habitats					x	x	x				
Avifaune	Hivernants		Hivernant + Migration pré nuptiale		IPA	PA	IPA				Migration post nuptiale
Mammifères hors Chiroptères	x	x	x	x	x	x	x	x	x	x	x
Chiroptères	Gîtes arboricoles	Gîtes arboricoles						Acoustique			Acoustique
Reptiles			x	x	x	x	x	x	x	x	x
Amphibiens		x	x	x	x	x	x				
Invertébrés					x	x	x	x	x	x	
Horaires et conditions climatiques	Beau temps T° 14 °C						Beau temps rien vu (amphibiens reptiles invertébrés), zone agricole semée en maïs				

Une synthèse des premiers éléments disponibles est présentée ci-après :

5.1 Habitats naturels

Habitats très simplifiés sur l'essentiel du site d'étude avec la présence d'une partie cultivée en Sorgho en 2023 au sud et l'aire d'accueil des gens du voyage au nord recouverte de bitume. Les enjeux en termes d'habitats naturels sont concentrés en périphérie avec la présence de la chênaie-charmaie-hêtraie longeant le Chéran et le Fier qui borde le site qui constitue une véritable formation boisée jouant le rôle de corridor, bien que très étroite localement du fait notamment de la présence de falaise côté Chéran.

Les figures ci-après localisent les habitats naturels et semi-naturels ainsi que leurs enjeux écologiques.

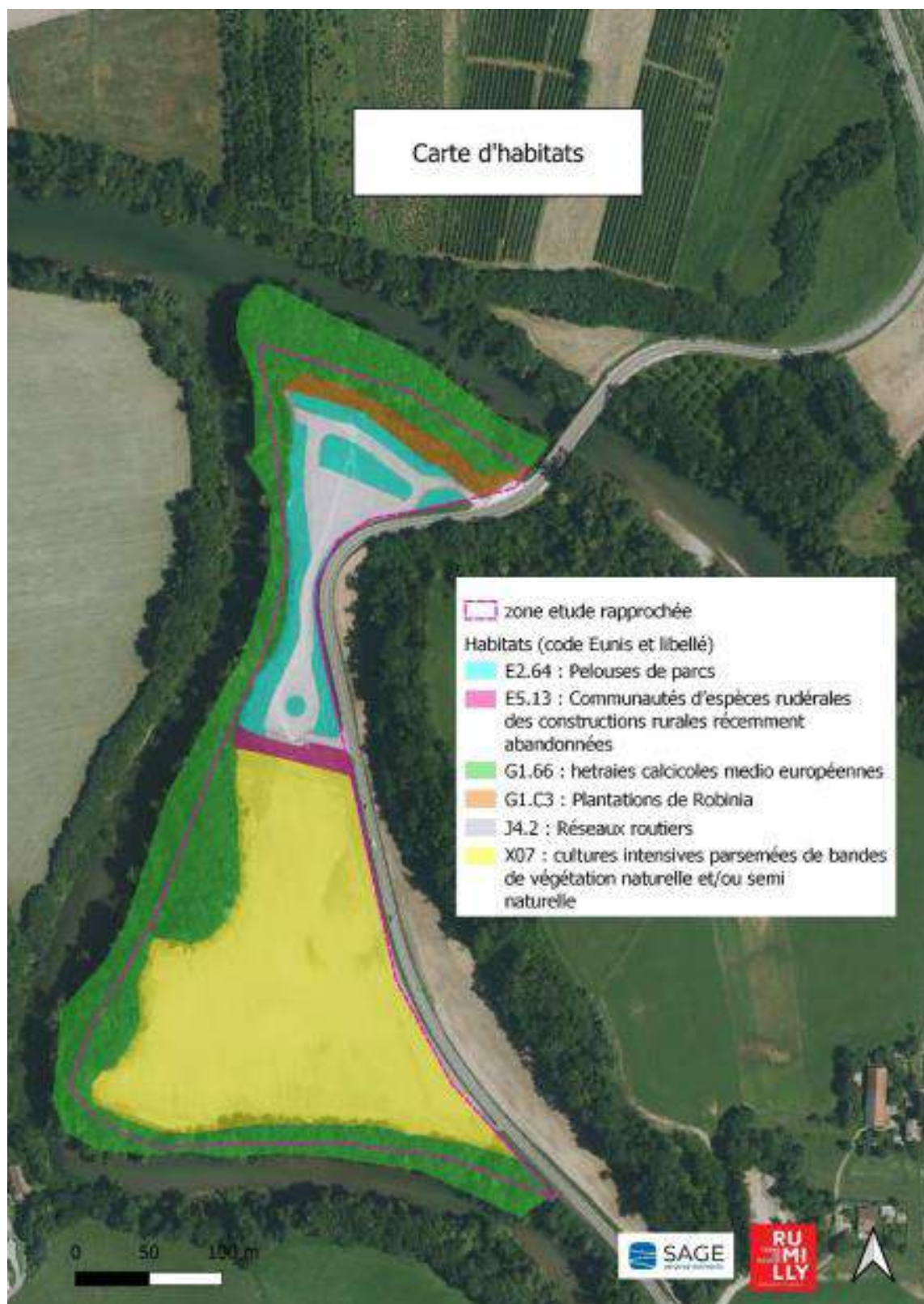


Figure 5-1 : Localisation des habitats naturels et semi-naturels (SAGE ENVIRONNEMENT)

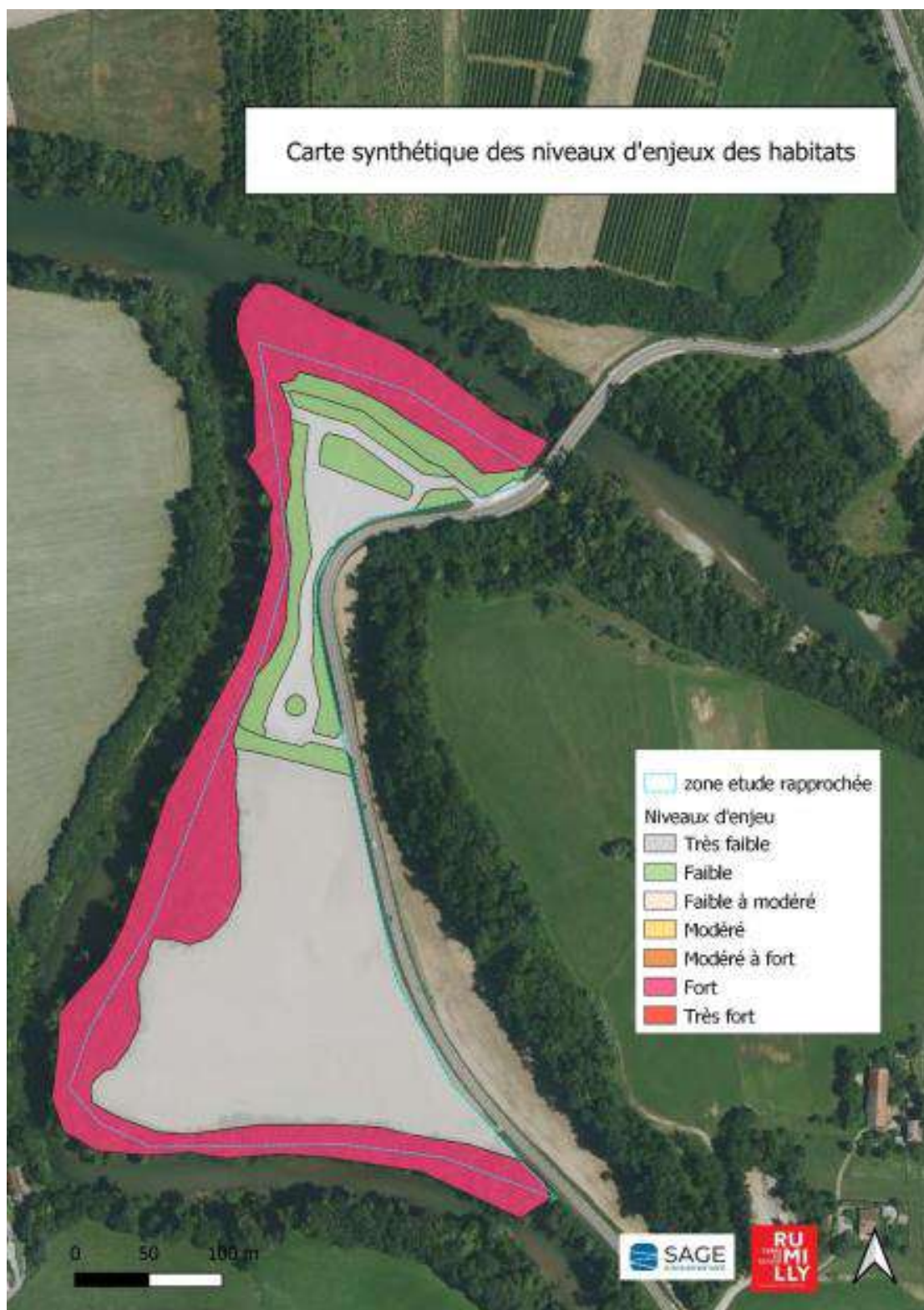


Figure 5-2 : Localisation enjeux écologiques (SAGE ENVIRONNEMENT)

5.2 Flore

Lors des investigations menées au cours de l'année 2023, aucune espèce protégée n'a été observée, y compris dans le cordon ripicole longeant le Fier et le Chéran. Les espèces observées sont considérées comme commune. Par ailleurs, il est à noter la faible diversité au sein du champ de culture.

5.3 Faune

5.3.1 Chiroptères

Au niveau des gîtes arboricoles : Quelques arbres à cavité et à fissures (potentiellement favorables) ont été recensés dans le cordon boisé longeant le Chéran et le Fier. La figure ci-après localise les gîtes arboricoles. Aucun élément n'a été recensé au niveau du champ et de l'aire d'accueil –

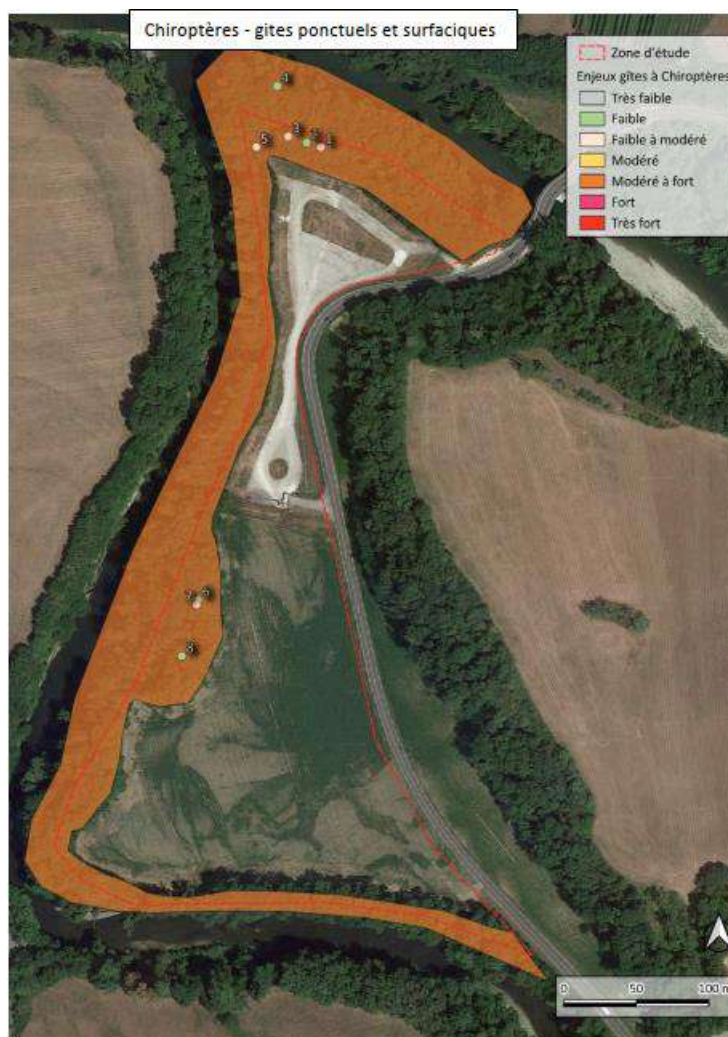


Figure 5-3 : Localisation des gîtes ponctuels et surfaciques des chiroptères (SAGE ENVIRONNEMENT)



Figure 5-4 : Localisation des enjeux écologiques liés aux chiroptères (SAGE ENVIRONNEMENT)

Au niveau acoustique : Le cortège spécifique présente des espèces communes à vulnérables. Le site est principalement utilisé au titre de l'alimentation et du transit au droit de la ripisylve (trame écologique du Fier et du Chéran). Le centre des parcelles (champs et aire d'accueil) n'appelle pas de remarques. Les enjeux au centre du site ne sont pas significatifs.

5.3.2 Mammifères

Faible diversité observée (chevreuil, renard, traces de sangliers dans les champs) – les enjeux se concentrent dans le cordon boisé longeant le Fier et le Chéran qui constitue un habitat potentiel pour deux espèces protégées certainement présentes : Ecureuil et Hérisson.

5.3.3 Amphibiens

Aucun amphibien observé en dépit de la présence d'une mare forestière non pérenne dans le boisement longeant le Chéran.

5.3.4 Reptiles

Observation de Lézard de murailles et de Lézard vert notamment en lisière du boisement – Pas d'observation de serpent en dépit de la pose de plaques. Les enjeux éventuels se concentrent dans le cordon boisé longeant le Fier et le Chéran notamment pour certaines couleuvres (Couleuvre à collier, Couleuvre verte et jaune, couleuvre d'esculape). L'aire d'accueil et le champ concentrent peu de potentialités pour ce taxon (Fréquentation par le Lézard des murailles qui est certes protégé mais qui est très commun et n'induit pas de contrainte particulière).

5.3.5 Invertébrés

5.3.5.1 Lépidoptères

Très faible diversité (quasiment aucun papillon observé dans le champ notamment – quelques espèces forestières observées dans le cordon arboré longeant le Fier et le Chéran) – Aucune espèce protégée et/patrimoniale observée.

5.3.5.2 Odonates

Aucune espèce observée, le site est peu propice.

5.3.5.3 Coléoptères patrimoniaux (Lucarne cerf-volant, Grand capricorne)

Aucun arbre à enjeux présent au sein de l'aire d'accueil et au niveau du champ de culture – Pas d'observation de tels arbres non plus le long du cordon arboré non plus.

5.3.6 Avifaune

L'ensemble des espèces nicheuses recensées est localisé dans le cordon arboré longeant le Chéran et le Fier (pas de nidification observée dans le champ de culture en 2023 ni au sein de l'aire d'accueil) – La majorité des espèces considérées comme nicheuses (boisement) est protégée sur le territoire national mais demeure relativement commune au sein des listes rouges régionales et départementales.

6 DESCRIPTIONS DES MESURES POUR ÉVITER OU RÉDUIRE LES EFFETS NÉGATIFS NOTABLES DU PROJET SUR L'ENVIRONNEMENT OU LA SANTÉ HUMAINE

6.1 Mesures en phase chantier

6.1.1 Mesures sur le sol et sous-sol

Durant toute la durée du chantier, les mesures d'évitement de pollution des sols et sous-sols seront prises :

- Pas de lavage d'engins prévu sur le chantier,
- Pas de stockage de carburant sur le site. Livraison par camion pour les engins de terrassement,
- Pas d'entretien lourd des engins sur chantier et sur l'installation,
- Aucun déversement de produits chimiques,

Les mesures de réduction d'effet sur les sols et sous-sols seront prises :

- Afin d'éviter toute pollution due à une fuite d'engins, les véhicules de chantier seront parkés sur une zone étanche.
- Les déchets seront triés, mis en benne et évacués périodiquement. En cas de déchets dangereux, ces derniers sont stockés, sur rétention, en zone spécifique et protégés des intempéries.
- En cas de pollution, les sols souillés seront décapés, chargés rapidement et évacués vers une filière de traitement ou d'élimination autorisée,
- Des kits antipollution seront mis à disposition : produits oléophiles et hydrophobes permettant de contenir les éventuelles pollutions hydrocarbonées.

6.1.2 Mesures sur le milieu naturel

Les végétaux existants feront l'objet d'une attention particulière afin de veiller à leur conservation :

- Lorsque les tailles sont indispensables, elles seront réduites au minimum et effectuées dans les règles de l'art, après accord du maître d'œuvre, sujet par sujet.
- Les décaissements de plus de dix cm à moins de deux mètres de l'arbre (distance mesurée de la partie la plus extérieure du tronc des végétaux), seront évités.
- Une protection des arbres sur une hauteur minimale de deux mètres sera mise en place.

6.1.3 Mesures sur le paysage

Afin de limiter les impacts durant la phase chantier, des mesures de réduction d'effet seront prises :

- Bonne tenue des installations, maintien du bon état des installations et propreté des zones de chantier, notamment collecte des déchets,
- Rangement et nettoyage des zones de stockage des fournitures et matériaux,
- Organisation du stationnement de tous les véhicules (VL, PL, engins) et nettoyage des aires de stationnement des engins,
- Bâchage des bennes à déchets si nécessaire afin d'éviter l'envol des déchets.

6.1.4 Mesures sur le cadre de vie et les commodités de voisinages

Pour intervenir dans le respect du voisinage et conformément à la réglementation en vigueur, le travail sur le chantier ne se fera pas en dehors de ces horaires : 7h30 – 12h30 et 13h30-19h, ni les samedis, dimanches et jours fériés, par respect pour la vie riveraine.

D'un point de vue matériel, une attention particulière sera portée afin de :

- Éviter les chutes de matériels quels qu'ils soient,
- Limiter les nuisances autant que possible à la source par l'emploi de matériels choisis en fonction de leurs niveaux sonores,
- Utiliser des engins insonorisés tant que possible,
- Anticiper les nuisances acoustiques en identifiant les tâches bruyantes sur le planning des travaux pour mieux traiter les nuisances pour le voisinage,
- Utiliser du matériel en bon état, conforme à la réglementation en vigueur (arrêtés du 12 mai 1997 ou arrêtés du 02 janvier 1986 et du 18 septembre 1987 pour les matériels mis sur le marché avant l'entrée en vigueur de ces textes, obligeant notamment à l'étiquetage des performances acoustiques des matériels de chantier homologués). La conformité de ces matériels sera régulièrement contrôlée,
- Sensibiliser le personnel aux atteintes irréversibles des bruits de chantier sur leur capacité auditive,
- Généraliser le port de protections auditives individuelles pour le personnel.

6.1.5 Mesures sur les liaisons et transports

Les mesures de réduction suivantes seront appliquées afin de minimiser autant que possible les nuisances et afin que les travaux n'induisent pas de perturbations sur les trafics routiers :

- Mise en place d'une signalétique selon la réglementation en vigueur,
- Politique de sécurité et de formation à la sécurité au préalable des chauffeurs ;

- Minimiser le blocage de la circulation piétonne sur voies publiques et privées :
- Mise en place de panneaux directionnels et d'indications des cheminements piétons si besoin ;
- Gestion de la circulation des camions de transport sur la voirie existante (livraison – accès au chantier)
- Information des riverains sur la durée du chantier et les potentielles perturbations

6.2 Mesure en Phase d'exploitation

6.2.1 Mesures sur le milieu naturel

Le projet prévoit d'éviter au maximum les parties boisées qui occupent la parcelle du projet. De même, une partie de la parcelle étant située en zone Rouge du PPRn, il est prévu de concentrer le plus possible les aménagements sur une emprise ne recoupant cette zone rouge.

6.2.2 Mesures sur le paysage

Pour la construction des installations de traitement, plusieurs scénarii seront étudiés pour permettre une relation harmonieuse avec le site et les bâtiments voisins, mais aussi avec l'environnement proche et lointain.

Les scénarii suivants seront étudiés :

- Limiter au maximum la consommation de foncier,
- Proposer des matériaux naturels teintés dans la masse avec des traitements colorés ponctuels qui viseront à se confondre dans la forêt pour un impact « moindre » de la station ;
- Les matériaux seront choisis en fonction de leur cohérence avec ceux déjà employés sur le site et suivant le nuancier de la commune de Rumilly. Cette logique permettra une bonne intégration de l'équipement dans son contexte régional.

6.2.3 Mesures sur le cadre de vie et les commodités de voisinages

Le projet prévoit des postes de traitements couverts, ventilés et désodorisés afin de limiter les nuisances olfactives et par extension les nuisances sonores.