

EXAMEN AU CAS PAR CAS

EXAMEN AU CAS PAR CAS PRÉALABLE À LA RÉALISATION D'UNE ÉTUDE D'IMPACT

Maitrise d'ouvrage



4 Avenue des Peupliers,
35510 Cesson-Sévigné



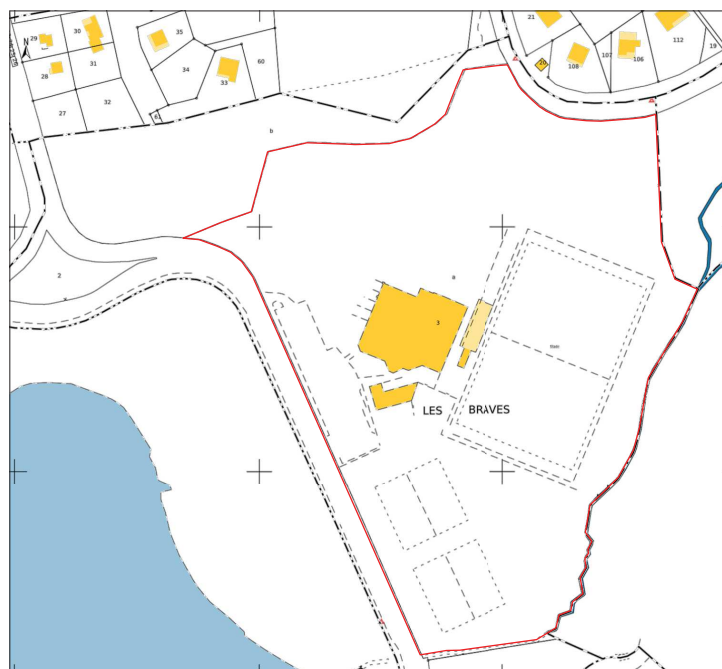
Projet de padel et toitures en panneaux photovoltaïques

Plan d'eau des Sports
63550 - Saint-Rémy-sur-Duroll

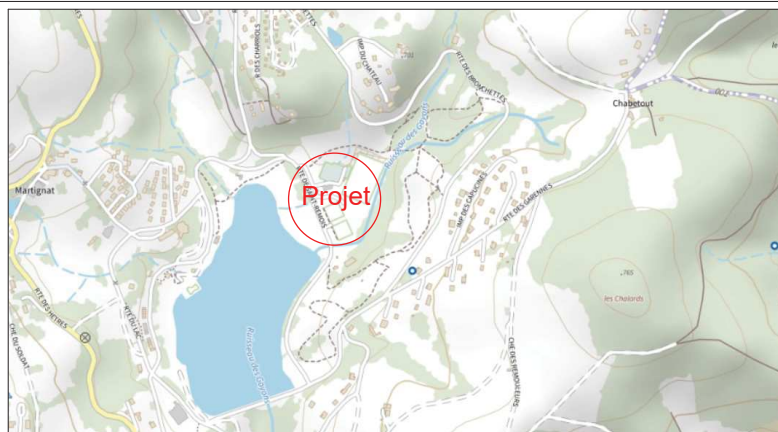
Édition : 29/09/2023



REFERENCE CADASTRALE DU PROJET : 000 AH 3 : 53 110 m²



EXTRAIT CADASTRAL



PLAN DE SITUATION - Ech : 1/7000



VUE AERIENNE - Ech: 1/7000

**Projet de padel et toitures en
panneaux photovoltaïques**
Plan d'eau des Sports
63350 - Saint-Rémy-sur-Durolle

DEMANDE D'EXAMEN AU CAS PAR CAS
PRÉALABLE À LA RÉALISATION D'UNE
ÉTUDE D'IMPACT

 **OMBRIÈRES
d'Auvergne**
4 Avenue des Peupliers - 35510 Cesson-Sévigné

A1

Annexe 1

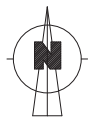
PLAN DE SITUATION

Date

29/09/2023

Echelle :

1/750



**Projet de padel et toitures en
panneaux photovoltaïques**
Plan d'eau des Sports
63350 - Saint-Rémy-sur-Durolle

DEMANDE D'EXAMEN AU CAS PAR CAS
PRÉALABLE À LA RÉALISATION D'UNE
ÉTUDE D'IMPACT

 **OMBRIÈRES
d'Auvergne**
4 Avenue des Peupliers - 35510 Cesson-Sévigné

A3a

Annexe 3

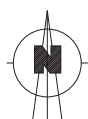
ENVIRONNEMENT PROCHE

Date

29/09/2023

Echelle :

-



**Projet de padel et toitures en
panneaux photovoltaïques**
Plan d'eau des Sports
63350 - Saint-Rémy-sur-Durolle

DEMANDE D'EXAMEN AU CAS PAR CAS
PRÉALABLE À LA RÉALISATION D'UNE
ÉTUDE D'IMPACT

 **OMBRIÈRES
d'Auvergne**
4 Avenue des Peupliers - 35510 Cesson-Sévigné

A3b

Annexe 3

ENVIRONNEMENT LOINTAIN

Date

29/09/2023

Echelle :

-



**Projet de padel et toitures en
panneaux photovoltaïques**
Plan d'eau des Sports
63350 - Saint-Rémy-sur-Durolle

DEMANDE D'EXAMEN AU CAS PAR CAS
PRÉALABLE À LA RÉALISATION D'UNE
ÉTUDE D'IMPACT



4 Avenue des Peupliers - 35510 Cesson-Sévigné

A3c

Annexe 3		Echelle :
INSERTION SUR SITE		
Date	29/09/2023	-



**Projet de padel et toitures en
panneaux photovoltaïques**
Plan d'eau des Sports
63350 - Saint-Rémy-sur-Durolle

DEMANDE D'EXAMEN AU CAS PAR CAS
PRÉALABLE À LA RÉALISATION D'UNE
ÉTUDE D'IMPACT



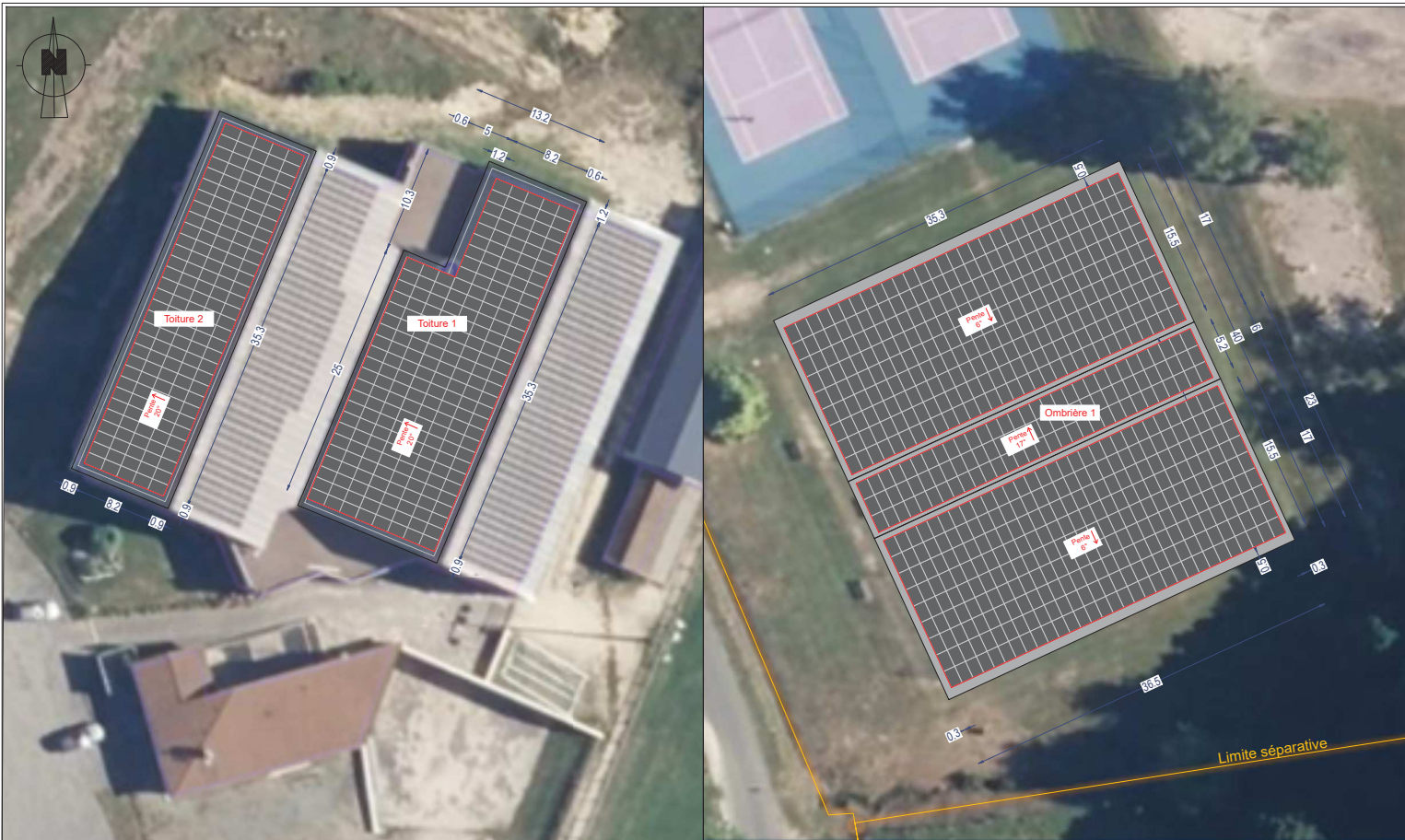
**OMBRIÈRES
d'Auvergne**

4 Avenue des Peupliers - 35510 Cesson-Sévigné

A4a

Annexe 4	
PLAN DE MASSE - ÉTAT EXISTANT	
Date	29/09/2023

Echelle :
1/750



**Projet de padel et toitures en
panneaux photovoltaïques**
Plan d'eau des Sports
63350 - Saint-Rémy-sur-Durolle

DEMANDE D'EXAMEN AU CAS PAR CAS
PRÉALABLE À LA RÉALISATION D'UNE
ÉTUDE D'IMPACT

 **OMBRIÈRES
d'Auvergne**
4 Avenue des Peupliers - 35510 Cesson-Sévigné

A4b

Annexe 4

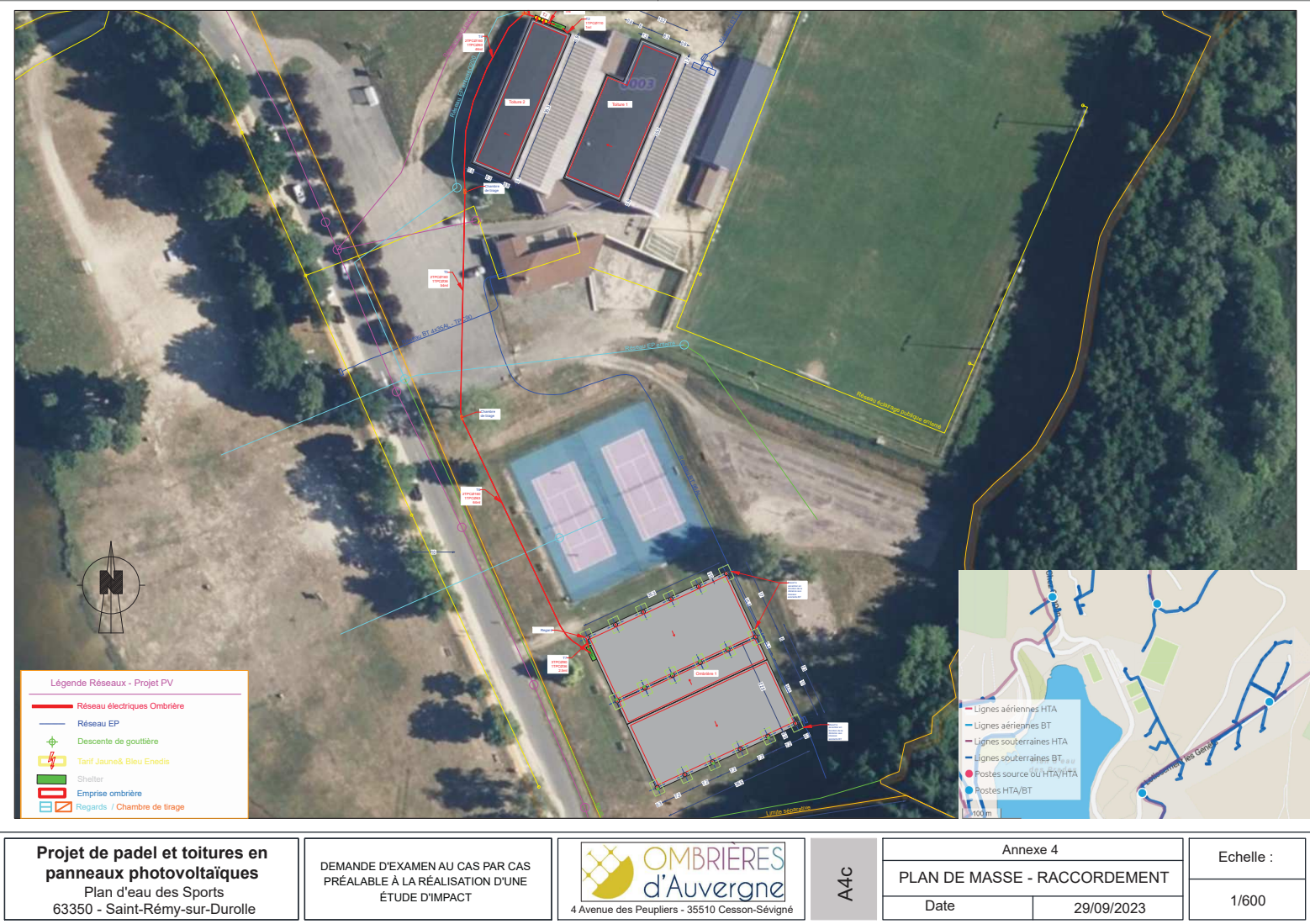
PLAN DE MASSE - ÉTAT PROJET

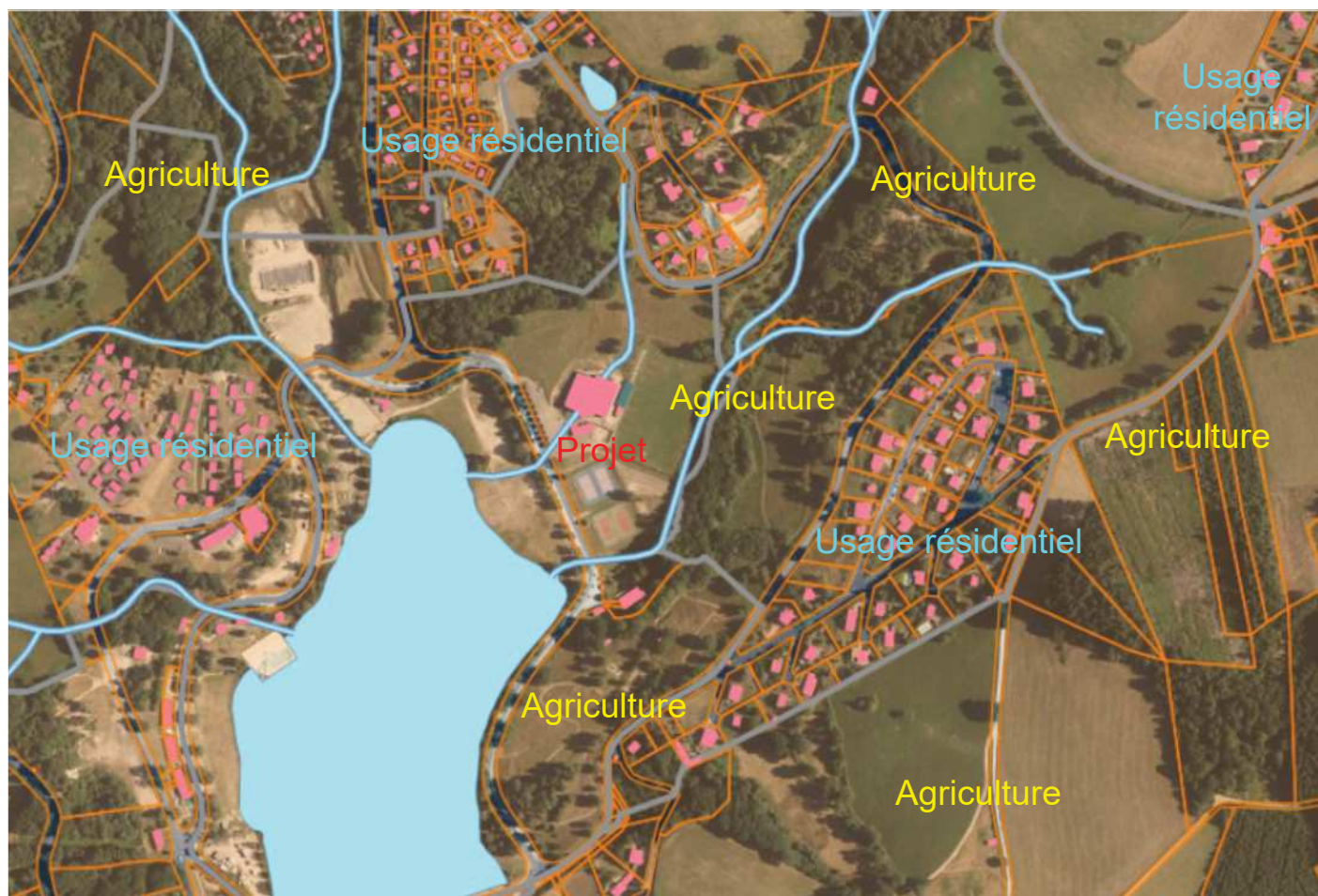
Date

29/09/2023

Echelle :

1/600





**Projet de padel et toitures en
panneaux photovoltaïques**
Plan d'eau des Sports
63350 - Saint-Rémy-sur-Durolle

DEMANDE D'EXAMEN AU CAS PAR CAS
PRÉALABLE À LA RÉALISATION D'UNE
ÉTUDE D'IMPACT

 **OMBRIÈRES
d'Auvergne**
4 Avenue des Peupliers - 35510 Cesson-Sévigné

A5

Annexe 5

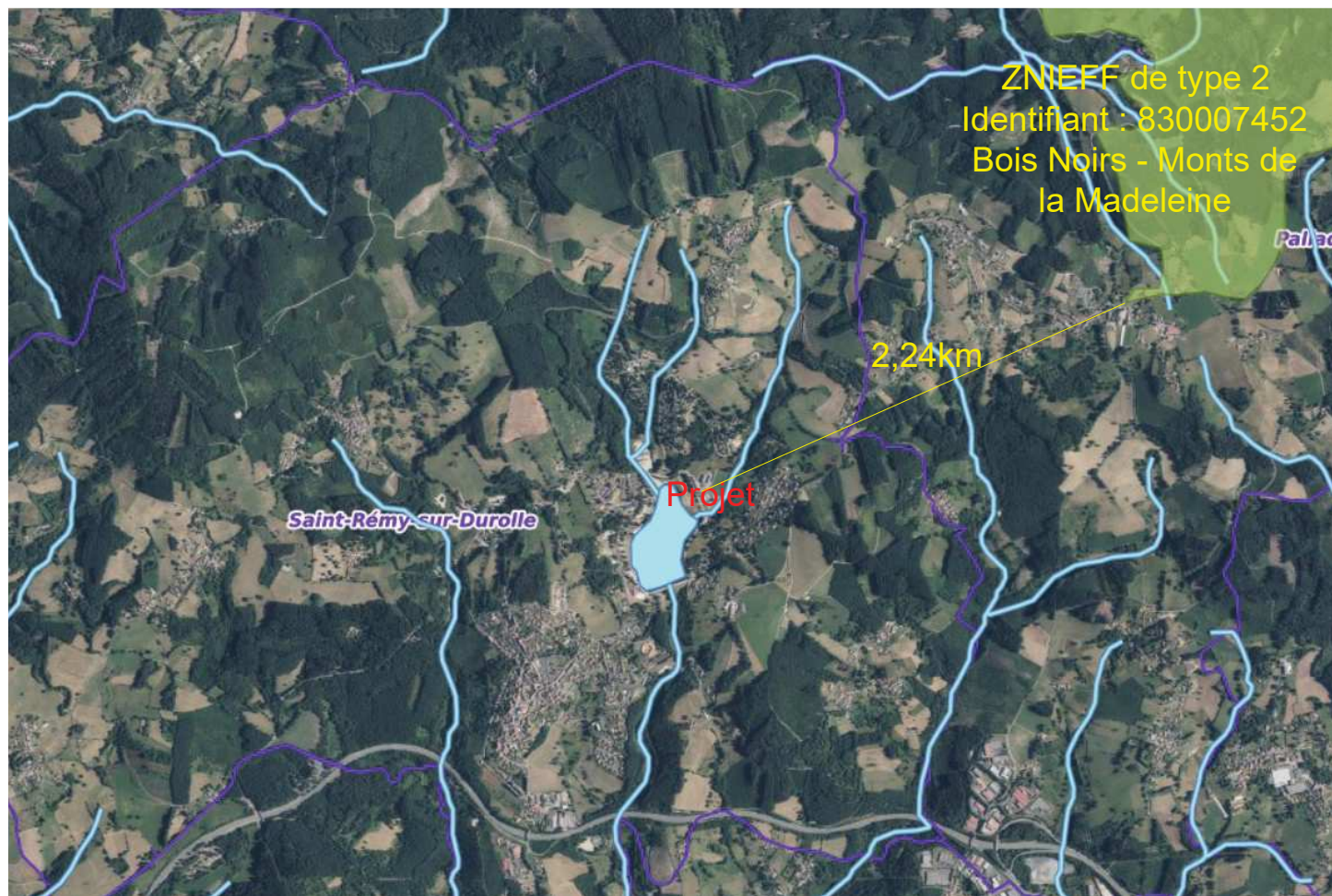
PLAN DES ABORDS

Date

29/09/2023

Echelle :

1/5500



**Projet de padel et toitures en
panneaux photovoltaïques**
Plan d'eau des Sports
63350 - Saint-Rémy-sur-Durolle

DEMANDE D'EXAMEN AU CAS PAR CAS
PRÉALABLE À LA RÉALISATION D'UNE
ÉTUDE D'IMPACT

**OMBRIÈRES
d'Auvergne**
4 Avenue des Peupliers - 35510 Cesson-Sévigné

A6

Annexe 6

SITUATION DU PROJET PAR RAPPORT
AUX ESPACES PROTÉGÉS

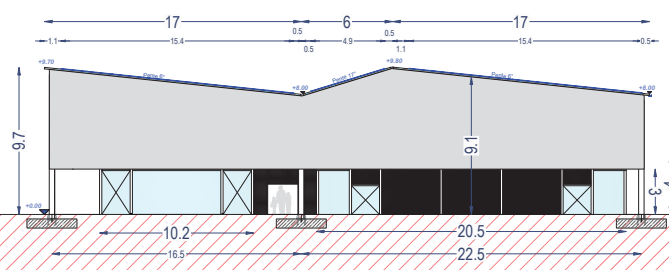
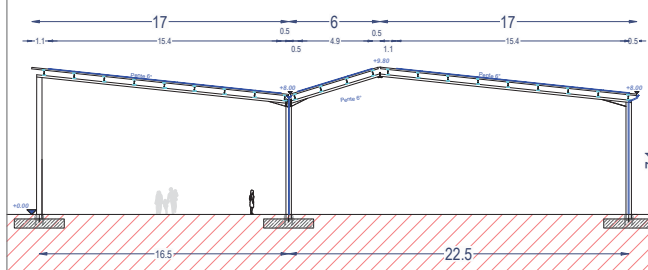
Date

29/09/2023

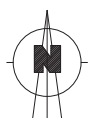
Echelle :

1/5500

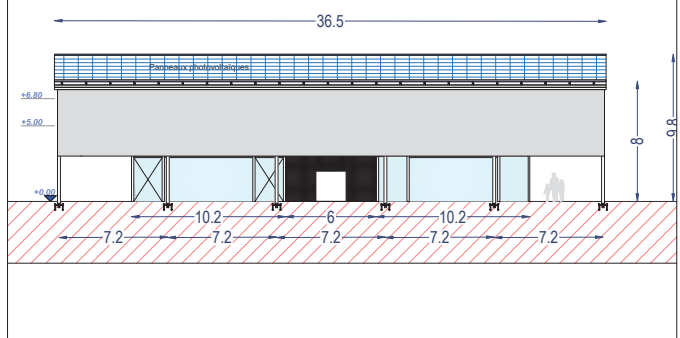
A:A



1/250



B:B



1/250

**Projet de padel et toitures en
panneaux photovoltaïques**
Plan d'eau des Sports
63350 - Saint-Rémy-sur-Durolle

DEMANDE D'EXAMEN AU CAS PAR CAS
PRÉALABLE À LA RÉALISATION D'UNE
ÉTUDE D'IMPACT

**OMBRIÈRES
d'Auvergne**
4 Avenue des Peupliers - 35510 Cesson-Sévigné

A7

Annexe 7

PLAN DE COUPES

Date

29/09/2023

Echelle :

1/250

A8 : Notice architecturale et paysagère

Construction de toitures et d'un padel photovoltaïques



Insertion dans l'environnement proche

*Plan d'eau des Sports
63350 – Saint-Rémy-sur-Durolle*



1 – Localisation et aménagement

Le site d'étude de la future installation est situé dans la commune de Saint-Rémy-sur-Durolle, département du Puy-de-Dôme en région Auvergne-Rhône-Alpes. Le projet en question occupera la parcelle référencée **000 AH 3**, dont la superficie totale est de **53 110 m²**.

Le site sur lequel sera aménagé la future installation se situe au niveau du complexe sportif. Le terrain est plat, il est délimité ainsi :

Au Nord : par des espaces verts.

A l'Est : par un cours d'eau.

Au Sud : par un cours d'eau.

A l'Ouest : par la Route de Saint-Remois.

Le principe d'aménagement

Le projet de notre demande du permis de construire consiste à la réalisation d'un padel et deux toitures photovoltaïques sur deux bâtiments existants. Le bâtiment de padel, lui, sera construit sur deux courts de tennis existants.

Configuration du padel et des toitures :

- Padel :
 - Largeur : 35,30 m.
 - Hauteurs : Point bas +8 m.
 - Structure : 18 massifs.
 - Longueur : 40 m.
 - Point haut : +9,80 m.
 - Pente : 6 et 17°
- Toiture 1 :
 - Largeur : 8,20 m.
 - Pente : 20°
 - Longueur : 35,30 m.
- Toiture 2 :
 - Largeur : 8,20 +5 m.
 - Pente : 20°
 - Longueur : 25 + 10,30 m.

La future installation aura très peu d'impact sur la surface foncière du site. Le projet ne créera pas de surfaces imperméabilisées, les courts de padel existants ayant déjà un usage anthropisé.



Traitement des Eaux Pluviales (EP)

Le traitement des eaux pluviales de l'installation sera étudié pour que ces dernières demeurent sur la parcelle. Nous souhaitons pouvoir gérer l'eau à la source autant que possible. Des études de sol avec tests de perméabilité seront réalisées afin de déterminer la solution de gestion des eaux pluviales la plus appropriée à la configuration du site.

Hormis dans le cas où notre client souhaiterait un rideau de pluie, nos installations auront un système de descentes et de gouttières : les eaux pluviales seront alors collectées en bas de rampant et acheminées vers les pieds de poteaux par un système d'évacuation d'eau. Un regard avec grille sera installé sous les gouttières pour permettre une rétention temporaire de l'eau.

L'eau retournera à la parcelle par infiltration et ruissellement naturel :

- Soit par infiltration au pied des massifs ;
- Soit par la création de noues dans les espaces verts adjacents ;
- Soit par des tranchées drainantes.
- Etc.

Aucun réseau EP ne sera créé, sauf si la perméabilité du sol s'avèrerait insuffisante pour gérer un débit pluvial important qui saturerait la terre sur cette parcelle.

2 – Composition architecturale et matériaux

Composition architecturale

Notre parti pris architectural vise à assurer la parfaite intégration de nos ombrières, dans leur environnement proche et lointain. Nous travaillons donc étroitement avec notre client, souvent une collectivité, pour que nos installations s'intègrent aux ouvrages existants.

Les matériaux proposés

- Structure primaire et secondaire : structure métallique légère avec très peu d'impact au sol, en métal acier galvanisé ;
- Éclairage LED intégré dans la structure du padel ;
- Gouttière en bas de pente des ombrières : matériel en aluminium ;
- Parois en verre entre les structures ;
- Capteurs solaires : panneaux photovoltaïques de couleur noire ;
- La puissance totale des panneaux photovoltaïques : 460 kWc, l'énergie produite est destinée entièrement à la revente en injection réseau. L'emplacement du point de livraison ne sera défini qu'après obtention de l'autorisation d'urbanisme.



Annexe n°1 : Lois, réglementations

L'État Français a annoncé des objectifs forts en matière de transition énergétique et vise à produire autant d'énergie renouvelable que de consommations à horizon 2050. Notre projet de construction entre pleinement dans l'atteinte de cet objectif. Au niveau national, la programmation pluriannuelle de l'énergie adoptée en avril 2020 vise une capacité installée de production d'électricité photovoltaïque de 20,1 GW à horizon 2023, celle-ci étant actuellement de 8,9 GW.

Afin d'atteindre ces objectifs ambitieux, une série de mesures ont été adoptées ces derniers mois. Parmi les mesures fortes adoptées, la simplification des mesures d'urbanisme pour les ombrières de parking a été clairement mise en avant.

Les installations photovoltaïques ont été définies comme des constructions nécessaires à des équipements collectifs (CAA Marseille, 11 décembre 2018, n°17MA04500/CAA Bordeaux, 3 avril 2018, n°16BX00674).

Indépendamment de la production solaire, nos installations photovoltaïques présentent de véritables atouts :

- Production solaire locale, réinjectée dans le réseau ou autoconsommée directement par le producteur ;
- Couplage possible à de la recharge pour véhicules électriques et à des abris sécurisés pour vélos ;
- Construction sur des espaces déjà anthropisés et imperméabilisés ;
- Emprise des fondations minime.

La dérogation aux PLU locaux

Ainsi, **l'article L.152-5 du code de l'urbanisme** a été modifié par LOI n°2019-1147 en date du 8 novembre 2019 – Art 48. Cet article est aujourd'hui en vigueur selon les termes suivants :

« L'autorité compétente pour délivrer le permis de construire ou le permis d'aménager et prendre la décision sur une déclaration préalable peut, par décision motivée, dans des limites fixées par un décret en Conseil d'Etat, déroger aux règles des plans locaux d'urbanisme relatives à l'emprise au sol, à la hauteur, à l'implantation et à l'aspect extérieur des constructions afin d'autoriser :

[...]

4° L'installation d'ombrières dotées de procédés de production d'énergies renouvelables situées sur des aires de stationnement.

La décision motivée peut comporter des prescriptions destinées à assurer la bonne intégration architecturale du projet dans le bâti existant et dans le milieu environnant.

[...] »



La dérogation aux études environnementales

Ainsi, le **décret n° 2022-970 du 1^{er} juillet 2022** porte diverses dispositions relatives à l'évaluation environnementale : il a pour objet principal de dispenser d'étude d'impact plusieurs catégories de projets d'installations de production d'énergie solaire. Désormais, la rubrique 30 du tableau annexé à l'article R.122-2 du Code de l'Environnement est aujourd'hui en vigueur selon les termes suivants :

CATÉGORIES de projets	PROJETS soumis à évaluation environnementale	PROJETS soumis à examen au cas par cas
30. Installations photovoltaïques de production d'électricité (hormis celles sur toitures, ainsi que celles sur ombrières situées sur des aires de stationnement)	Installations d'une puissance égale ou supérieure à 1 MWc, à l'exception des installations sur ombrières	Installations d'une puissance égale ou supérieure à 300 kWc

Ne sont donc concernées par les études environnementales uniquement les installations photovoltaïques qui ne seraient ni des toitures ni situées sur des aires de stationnement.

Déclaration Préalable pour le photovoltaïque

L'article R421-9 du Code de l'Urbanisme a été modifié par le décret n°2022-1688 du 26 décembre 2022 afin de faciliter la construction de solutions photovoltaïques sur le territoire. Nos projets photovoltaïques sont désormais soumis à Déclarations Préalables jusqu'à 1 MWc, hormis dans les secteurs soumis à l'avis des ABF. Cet article est aujourd'hui en vigueur ainsi :

« En dehors du périmètre des sites patrimoniaux remarquables, des abords des monuments historiques et des sites classés ou en instance de classement, les constructions nouvelles suivantes doivent être précédées d'une déclaration préalable, à l'exception des cas mentionnés à la sous-section 2 ci-dessus :

[...]

*h) Les **ouvrages de production d'électricité à partir de l'énergie solaire** installés sur le sol dont la puissance crête est inférieure à trois kilowatts et dont la hauteur maximum au-dessus du sol peut dépasser un mètre quatre-vingts ainsi que ceux dont **la puissance crête est supérieure ou égale à trois kilowatts et inférieure à un mégawatt quelle que soit leur hauteur** ;*

[...] »

En zone agricole

Les règlements des plans locaux d'urbanisme peuvent autoriser l'implantation en zone agricole des constructions ou installations nécessaires à des équipements collectifs ou à l'exploitation agricole (en vertu des dispositions des **articles L. 151-11 et R, 151-23 du code de l'urbanisme**).



Annexe n°2 : Exemples de réalisations



Ombrières avec bardage bois



Ombrière « Papillon » couvrant un boulodrome



Ombrière « Papillon » couvrant un centre technique + toiture



Ombrières doubles



Ombrières simples



Hangar agricole



Toiture

