



LES ÉNERGIES
QUI NOUS RASSEMBLENT

Projet d'implantation d'une centrale photovoltaïque *Ville de Commeny*

Projet photovoltaïque au sol

Annexes 3, 4, 5, 6, 7, 8 et 9

du dossier de demande d'examen au cas par

Annexes 3





Annexes 4





Prise de vue n°	Commentaires
1	Une vue plongeante de l'ensemble du site à partir de l'entrée principale existante du site.
2	Une vue prise à l'entrée de la zone urbaine de la commune de Commentry, sur la D69. On remarque que le niveau de visibilité est nul à cet endroit-là.



Annexes 5-6



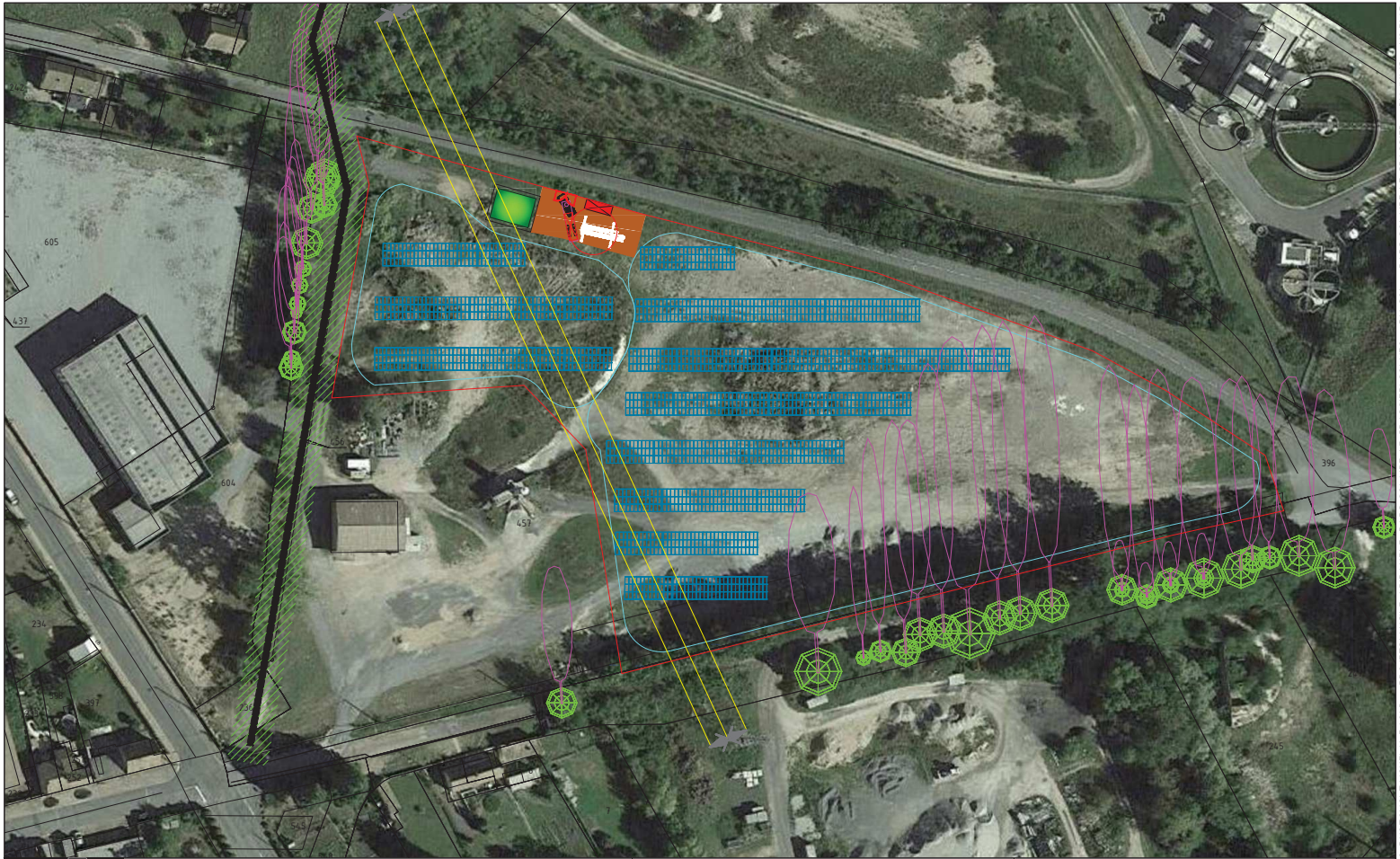


	 Table PV - 3V24 - 15° - 19 Tables	 Poste de livraison et de transformation - 24m²	<div>SOLVEO</div> <div>Centrale PV</div> <div>CRASSIER</div>		<div>Plan d'implantation</div> <div>981 kWc</div>		Folio
	 Table PV - 3V12 - 15° - 12 Tables	 Clôture - 748ml - 18.155 m²					1
	 Bâche à eau - 120m³	 Voie - 400m²					Indice A
	 Passage de 3m de large	 Canalisation gas					
 Portail (7ml)	 Ligne électrique	 Ombrage prévu le 21-12 à 12h	Version N°: V1		GPS: 46.291362° 2.752359°		
Surface panneaux: 4.825 m² / Surface clôture: 2.2280,31 m²							
A	Création	E.NAVARRO	L. ARIBAUD	25/09/2023			
Ind.	Désignation / Modification	Dessinateur	Validation	Date			

SOLVÉO
Centrale PV
CRASSIER

Plan d'implantation
981 kWc

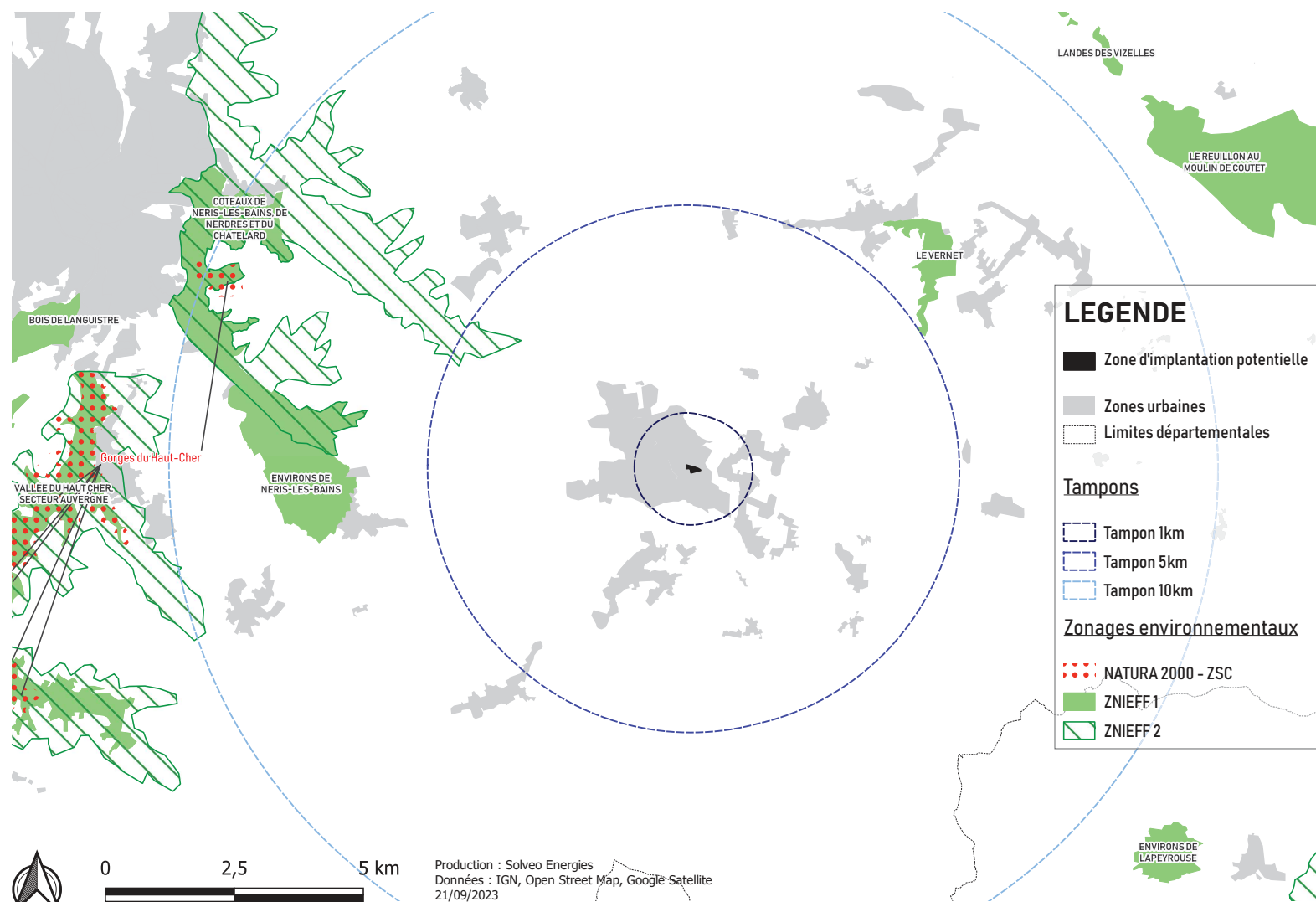
Folio	1
Indice	A

GPS: 46.291362° 2.752359°

Z:\V2-SOLVÉO-ÉNERGIE\2-PHOTOVOLTAÏQUE\11-DAO\3 - PROJETS\LUCILE ARIBAUD\7. PARC SOLAIRE LE CRASSIER - 3V SOL - PARC SOLAIRE LE CRASSIER - 3V MWC - V2.DWG

Annexes 7





Annexes 8



Direction des Opérations
Pôle de Coordination et de Soutien
Département Maitrise des Risques Industriels
10 rue Pierre Semard
CS 50329 - 69363 LYON CEDEX 07
Téléphone +33(0)4 78 65 59 59
urbanisme-rm@grtgaz.com
www.grtgaz.com

SOLVEO ENERGIE
77 BOULEVARD DE LA BATAILLE DE
STALINGRAD
69100 VILLEURBANNE

Affaire suivie par : ARIBAUD LUCILE

VOS RÉF. -
NOS RÉF. E2023-000150
INTERLOCUTEUR Caroline HELLER ☎ 04.78.65.59.40
OBJET Avis – Projet parc solaire sur la commune de Commentry
Parcelle AI 457 Commentry 03600

Lyon, le 26 avril 2023

Madame,

Nous accusons réception de votre dossier reçu par nos services en date du 29/03/2023 concernant le projet cité en objet.

La parcelle est traversée par l'ouvrage de transport de gaz naturel suivant, pour lequel sont définies des servitudes d'utilité publique (SUP) de maîtrise de l'urbanisation, en application des articles L.555-16 et R.555-30 du code de l'environnement :

Canalisation	DN	PMS (bar)	Largeur SUP (1) (m)
Alimentation COMMENTRY CI ERASTEEL	100	40	15

- (1) Bande située de part et d'autre des ouvrages, associée à la servitude d'utilité publique de maîtrise de l'urbanisation du phénomène dangereux de référence majorant (article R.555-30 du code de l'environnement)

La présence des ouvrages GRTgaz nécessite des précautions particulières en matière d'urbanisme de manière à limiter l'exposition des riverains aux risques qu'ils peuvent occasionner.

1. Contraintes liées à la servitude d'implantation

Tout d'abord, il y a lieu de se conformer aux dispositions de la servitude forte attachée aux parcelles traversées qui précise notamment l'existence d'une zone non-aedificandi et non-sylvandi dont la largeur de part et d'autre de la canalisation est précisée dans le tableau ci-après :

Canalisation	Servitude Gauche (m)	Servitude Droite (m)
Alimentation COMMENTRY CI ERASTEEL	2	2

Nous rappelons que dans cette bande de servitude, seuls les murets de moins de 0,4 m de hauteur et de profondeur ainsi que la plantation d'arbres de moins de 2,7 m de hauteur et dont les racines descendent à moins de 0,6 m, sont autorisés.

Les modifications de profil du terrain ainsi que la pose de réseaux et de branchements en parallèle à notre ouvrage y sont interdites et tout fait de nature à nuire à la construction, l'exploitation et la maintenance des ouvrages concernés est proscrit dans cette bande de servitude.

En particulier, et dans le cas de l'implantation de cette centrale solaire, cette bande devra être maintenue libre d'accès aux agents de GRTgaz pour les opérations relatives à la sécurité et à la maintenance du réseau.

2. Contraintes liées à l'implantation d'une centrale photovoltaïque à proximité d'un ouvrage de transport de gaz

2.1 Risques électriques liée à l'installation :

Pour limiter les risques électriques sur l'ouvrage de transport de gaz liés à cette installation, l'implantation des installations devra se situer, à minima, à plus de 5 mètres de notre canalisation.

Cela concerne en particulier les structures des modules photovoltaïques, les postes de conversion (locaux techniques), le poste de livraison et le système de mise à la terre de la Centrale.

En fonction de l'implantation du réseau de mise à la terre de la Centrale, il pourra être nécessaire de renforcer la protection contre la corrosion de notre ouvrage.

Afin de déterminer les mesures à mettre en œuvre, il est impératif de nous fournir l'implantation de mise à la terre de vos installations.

2.2 Risques électriques liés au raccordement de la centrale au réseau existant :

Compte-tenu des distances mises en jeu et sans information sur le raccordement au réseau électrique existant, nous ne sommes pas en mesure de statuer sur la compatibilité de votre projet au regard des perturbations électromagnétiques qu'il est susceptible d'engendrer sur nos ouvrages*.

Par-conséquence, nous vous demandons de bien vouloir nous fournir les éléments de calcul permettant d'attester du respect des valeurs limites fixées par la norme NF EN 50443 et/ou tout autre information justifiant que les contraintes ne seront pas dépassées**.

**la valeur limite de tension due à l'interférence en régime de défaut ne doit pas dépasser 2000 V (valeur efficace) en tout point du système de canalisation par-rapport à la terre*

***le cas échéant, des mesures compensatoires et/ou de réduction des interférences peuvent être examinées conjointement entre ENEDIS et GRTgaz. Les coûts associés au traitement des interférences seront supportés par la société en charge du nouveau projet.*

Le maître d'ouvrage doit s'assurer du respect de la réglementation technique, des normes et des règles de l'art en vigueur.

En outre, nous rappelons :

- l'existence d'une bande de servitude de 4 mètres en domaine privé où les constructions et la pose de réseau en parallèle sont interdits ;
- une distance minimale de 5 mètres devra être respectée entre nos ouvrages et l'élément le plus proche des mises à la terre de l'ouvrage électrique ;

- Les croisements devront respecter un écartement minimal de 50 cm.

3. Contraintes techniques génériques

3.1 Circulation au-dessus de l'ouvrage :

Dans les traversées de voies de circulation nouvelles, y compris temporaires pour travaux, les ouvrages de transport doivent être protégés mécaniquement par un ouvrage de génie civil dont la capacité de résister aux surcharges prévisibles sera justifiée par note de calculs.

De plus, sur les routes ou chemin existants, une adaptation de la protection mécanique devra être réalisée si les caractéristiques de ces routes se voyaient modifiées du fait du changement de gabarit.

Nous rappelons que la création de voirie à emprunt longitudinal des ouvrages est à proscrire.

3.2 Passage d'une canalisation ou câbles sous l'ouvrage de transport gaz :

Dans le cas où il serait nécessaire de passer une canalisation ou câbles sous l'ouvrage de transport gaz, les préconisations sont les suivantes :

- Le fonçage est peu recommandé ;
- Dans le cas de l'emploi d'une trancheuse, son utilisation n'est autorisée que jusqu'à 10m de l'ouvrage, de part et d'autre ;
- Les croisements devront respecter un écartement minimal de 50 cm.

3.3 Contraintes génériques :

Le projet devra respecter les dispositions suivantes :

- L'accessibilité de nos ouvrages doit rester possible en permanence, pendant et après les travaux,
- Tout travail de terrassement au droit de nos ouvrages ne pourra être réalisé qu'en présence d'un représentant de GRTgaz,
- Les croisements des différents réseaux à poser (eau, électricité, télédiffusion, téléphone, assainissement, incendie) doivent être réalisés conformément aux prescriptions de GRTgaz et à la norme NF P 98-332 « Chaussées et dépendances - Règles de distance entre les réseaux enterrés et règles de voisinage entre les réseaux et les végétaux »,
- Les parkings, aires de stationnement ou stockages de matériaux au-dessus et à l'intérieur de la bande de servitude des ouvrages sont à proscrire,
- La création de voirie à emprunt longitudinal des ouvrages est à proscrire,
- L'implantation de clôtures doit faire l'objet d'un accord avec GRTgaz,
- Il convient de ne pas prévoir de fondation à moins de 5 mètres des ouvrages (bord de fouille),
- Les coûts des aménagements dans la bande de servitude induits par le projet sont à la charge de l'aménageur.

Vous trouverez jointes au courrier les recommandations techniques applicables pour les projets d'aménagements, à respecter.

4. Contraintes liées à la sécurité industrielle

Dans le cadre de l'instruction d'un permis de construire pour une ICPE, le Maître d'ouvrage de l'ICPE doit tenir compte, notamment dans l'Etude de Dangers, de l'existence des ouvrages de transport de gaz et prévoir toutes dispositions afin qu'un incident ou un accident au sein de l'ICPE n'ait pas d'impact sur les ouvrages GRTgaz.

GRTgaz se tient à votre disposition pour vous fournir les éléments utiles en cas de besoin.

5. Contraintes liées à l'urbanisation

Le transport de gaz, d'hydrocarbures et de produits chimiques par canalisation est indispensable à l'approvisionnement énergétique de notre pays et à son développement économique. Il est reconnu comme le mode de transport le plus sûr et de moindre impact pour l'environnement. Il nécessite toutefois des précautions particulières en matière d'urbanisme afin de limiter l'exposition des riverains aux risques résiduels occasionnés par les canalisations.

En tant que gestionnaire de réseau de transport de gaz naturel soucieux de sécurité, GRTgaz se doit de rappeler l'existence de ce risque et ne souhaite pas voir augmenter la densité de population dans les SUP de ses ouvrages.

6. Localisation et suite du projet

Au vu des éléments fournis dans le dossier, nous ne pouvons pas nous prononcer sur la compatibilité de ce projet d'installation d'une centrale Photovoltaïque avec la présence de notre canalisation de transport de gaz naturel haute pression.

Il sera nécessaire de nous fournir un plan de masse avec report de notre ouvrage permettant d'apprécier le respect des différentes contraintes reprises dans ce courrier.

A cet effet, notre interlocuteur technique du **SITE DE SAINT POURCAIN SUR SIOULE (☎ 04.70.34.17.93)** se tient à la disposition du maître d'ouvrage et du maître d'œuvre afin d'effectuer à titre gracieux le repérage de notre ouvrage sur le terrain et la matérialisation de la bande de servitudes et du recul de 10 mètres.

Vous trouverez joint au présent courrier un plan donnant la position approximative de nos ouvrages.

Si votre projet restait néanmoins dans la zone précitée, nous vous invitons à remettre à l'interlocuteur cité en en-tête un projet modificatif précis tenant compte des éléments du présent courrier et à vous rapprocher de nos services afin d'en examiner ensemble les aménagements possibles, permettant ainsi d'assurer la compatibilité entre ledit projet et la canalisation.

Il est à noter que l'ensemble de ces éléments sont génériques et peuvent faire l'objet d'ajustements en fonction des caractéristiques précises de votre projet.

7. Rappel de la réglementation relative aux travaux à proximité des réseaux

Le code de l'environnement (Livre V– Titre V– Chapitre IV) impose aux responsables de projets et exécutants de travaux, sur le domaine public comme dans les propriétés privées, de consulter le « Guichet Unique des réseaux » www.reseaux-et-canalizations.gouv.fr et d'adresser une déclaration (DT-DICT) aux exploitants de réseaux présents à proximité du projet.

Conformément à l'article R. 554-26 du Code de l'environnement, lorsque le nom de GRTgaz est indiqué en réponse à la consultation du guichet unique, les travaux ne peuvent être entrepris tant que GRTgaz n'a pas répondu à la DICT et repéré ses ouvrages lors d'un rendez-vous sur site.

Nous restons à votre disposition pour tout complément que vous jugeriez utile et vous prions d'agréer, Madame, l'expression de nos salutations distinguées.

Florence BOUHALLA-BRISSAY
Ingénieure appui à l'exploitation



P.J. : - Recommandations techniques applicables pour les projets d'aménagements ou de travaux à proximité de nos ouvrages de transport de gaz naturel

- Plan de situation approximative de nos ouvrages

Date d'édition
18/04/2023

Urbanisme

Réseau GRTgaz

■ En construction

■ Réseau en service

■ Réseau accessoire

Réseau hors service

■ Réseau hors service

DN : Diamètre Nominal de la canalisation

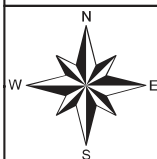
■ Sectionnement

■ Installations GRTgaz

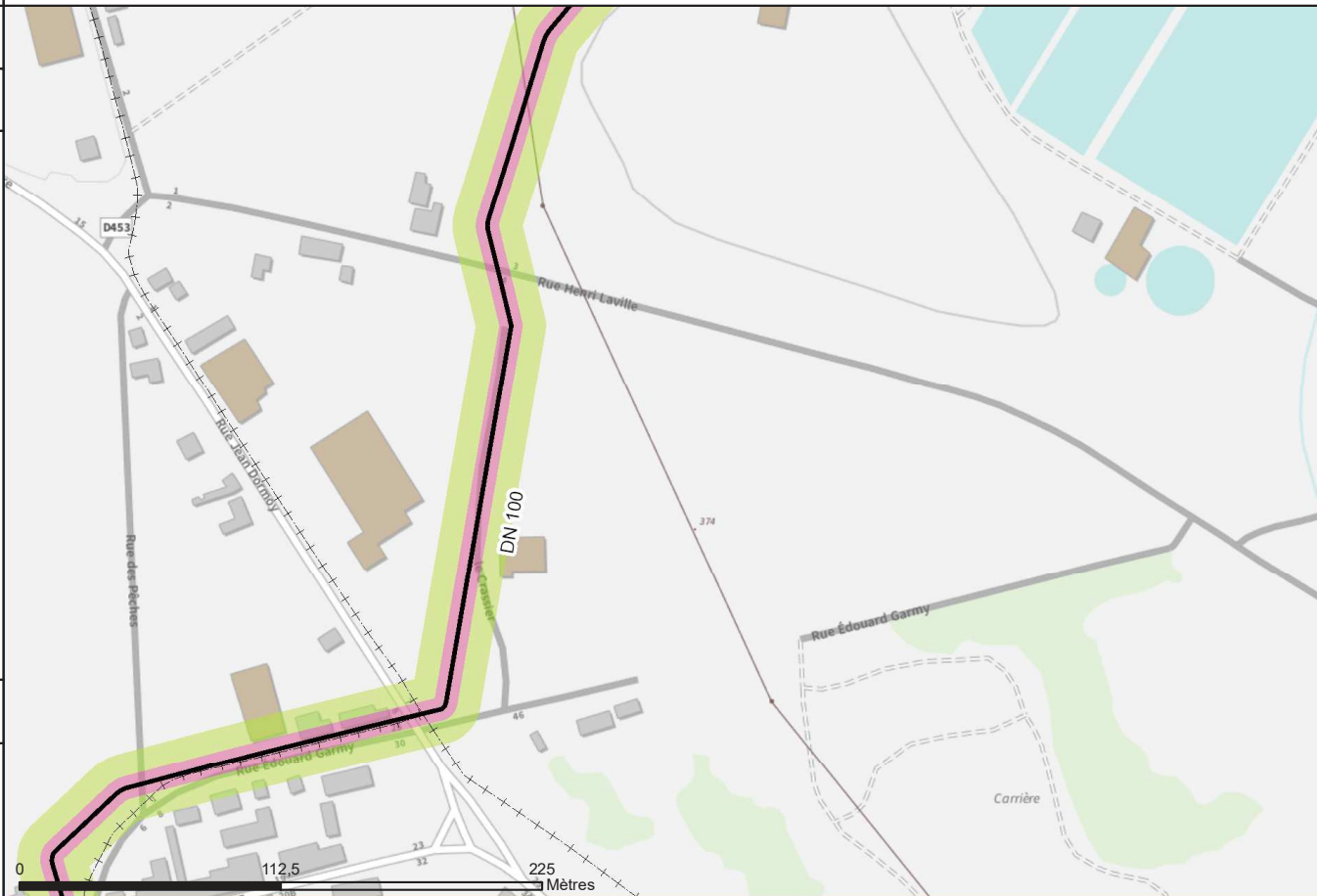
■ Projet de SUP 2 (=SUP3)

■ Projet de SUP 1

RGF 1993 Lambert 93



Copyright© IGN 2019 -
Esri France 2019



Code de l'environnement art. L.555-16 et R.555-30, code de l'urbanisme art. R.431-16 : les constructions et/ou aménagements en matière d'urbanisme dans les bandes de servitude d'utilité publique des ouvrages GRTgaz sont réglementés. Merci de vous rapprocher de nos services pour les modalités techniques et réglementaires associées à nos ouvrages pour l'implantation et la maîtrise de l'urbanisme.

Annexes 9



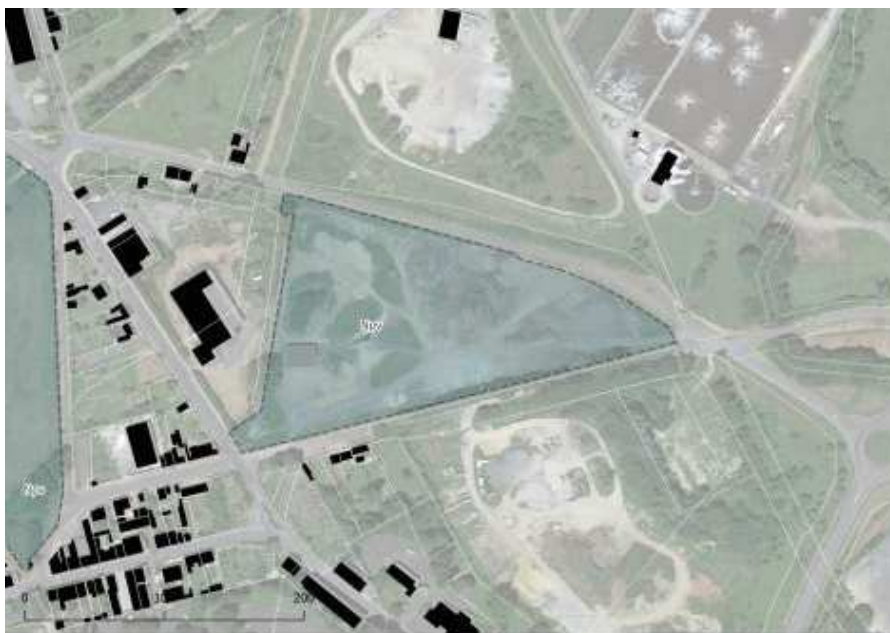
De : [Aurélie FROEHLY](#)
À : [ARIBAUD Lucile](#)
Objet : ZONE NPv - parcelles AI 457 et AI 1
Date : mercredi 20 septembre 2023 11:36:21
Pièces jointes : [image004.png](#)
[image001.png](#)
[image002.png](#)

Vous ne recevez pas souvent de courriers de la part de aurelie.froehly@ville-commentry.fr. [Découvrez pourquoi cela est important](#)

Suite à notre conversation de ce jour, je vous confirme la prise en compte de votre demande de zonage NPv.

Voici ci-dessous les extraits de zones classées en Npv dans le futur PLUI.

Cordialement.



Aurélie FROEHLI
Responsable du service urbanisme et de la commande publique
Tél. 04.70.08.33.45



Hôtel de ville de Commentry
14 Place du 14 Juillet
03600 COMMENTRY
Tél. 04.70.08.33.30
www.commentry.fr

la Piscine Commentry

C'est le Paradis

Ouverture estivale 7j / 7
du 5 juillet au 31 août
de 10h30 à 13h30 et
de 14h30 à 19h

Toboggan géant Pataugeoire ludique Châlet Gourmand en extérieur
Bassin Sportif et Bassin Bien-être Espace Solarium avec transats, table de ping-pong et jeux pour enfants

Tél : 04.70.02.29.60
www.commentry.fr

f i in y