



Régie Services Energie

Etude de faisabilité projet photovoltaïque au sol

Pré-diagnostic environnement

Juin 2023 – version 1

Table des matières

CONTEXTE.....	1
1. PRESENTATION ET LOCALISATION DU PROJET	2
2. METHODOLOGIE.....	2
2.1. DEFINITION DE L'AIRES D'ETUDE	2
2.2. PRESENTATION DE L'EQUIPE DU PROJET	4
2.3. BASE DE DONNEES ET ETUDES CONSULTEES	4
3. SYNTHSE DU RECUEIL BIBLIOGRAPHIQUE	6
3.1. ZONAGES ENVIRONNEMENTAUX.....	6
3.1.1. Protections réglementaires et gestions contractuelles.....	6
3.1.2. Inventaires patrimoniaux	7
3.1.3. Sites protégés	9
3.1.4. Espace Naturel Sensible	9
3.2. RESEAUX ET FONCTIONNEMENT ECOLOGIQUES	9
3.3. OCCUPATION DES SOLS, HABITATS ET DIVERSITE BIOLOGIQUE	11
3.3.1. Occupation du sol.....	11
3.3.2. Habitats	12
3.3.3. La Flore	12
3.3.4. La faune	15
4. LES ZONES HUMIDES	23
5. HYDROLOGIE ET QUALITE DES EAUX.....	23
5.1. COURS D'EAU	23
5.1.1. Localisation des cours d'eau.....	23
5.1.2. Informations disponibles concernant la qualité des eaux.....	24
5.2. MASSES D'EAU SOUTERRAINES.....	25
6. COMPTE-RENDU DE VISITE DU SITE	26
6.1. Site de Baronnie.....	26
6.1.1. Habitats et description de l'aire d'étude.....	26
6.1.2. Observations faunistiques et floristiques.....	27
6.2. Site de Lagunes.....	27
6.2.1. Habitats et description de l'aire d'étude.....	27
6.2.2. Observations faunistiques et floristiques.....	28
CONCLUSION	30

Table des versions

Date d'établissement ou de modification	Indice	Objet de la version ou de la mise à jour	Rédigé par	Vérifié par
16/06/2023	1	Création	M. GIRARD	Claude GUYON

CONTEXTE

La Régie Services Energie (RSE 01) a confié au bureau d'étude SEGED l'élaboration d'un diagnostic écologique préalable aux travaux de réalisation d'un projet photovoltaïque au sol.

Les travaux visent à réaliser un parc photovoltaïque avec un potentiel cible de 1 MWc.

Le présent document correspond dans un premier temps à une synthèse des données disponibles sur les milieux naturels ainsi que sur les zones humides et la qualité de l'eau et des sédiments au droit du projet. Il constitue une étape préalable aux passages qui vont être menés dans le cadre du pré-diagnostic.

La seconde partie représentera le compte-rendu de visite du site et les enjeux potentiels.

1. PRESENTATION ET LOCALISATION DU PROJET

Le projet est situé sur la commune de Lapeyrouse (01), au bord de la départementale D2A.

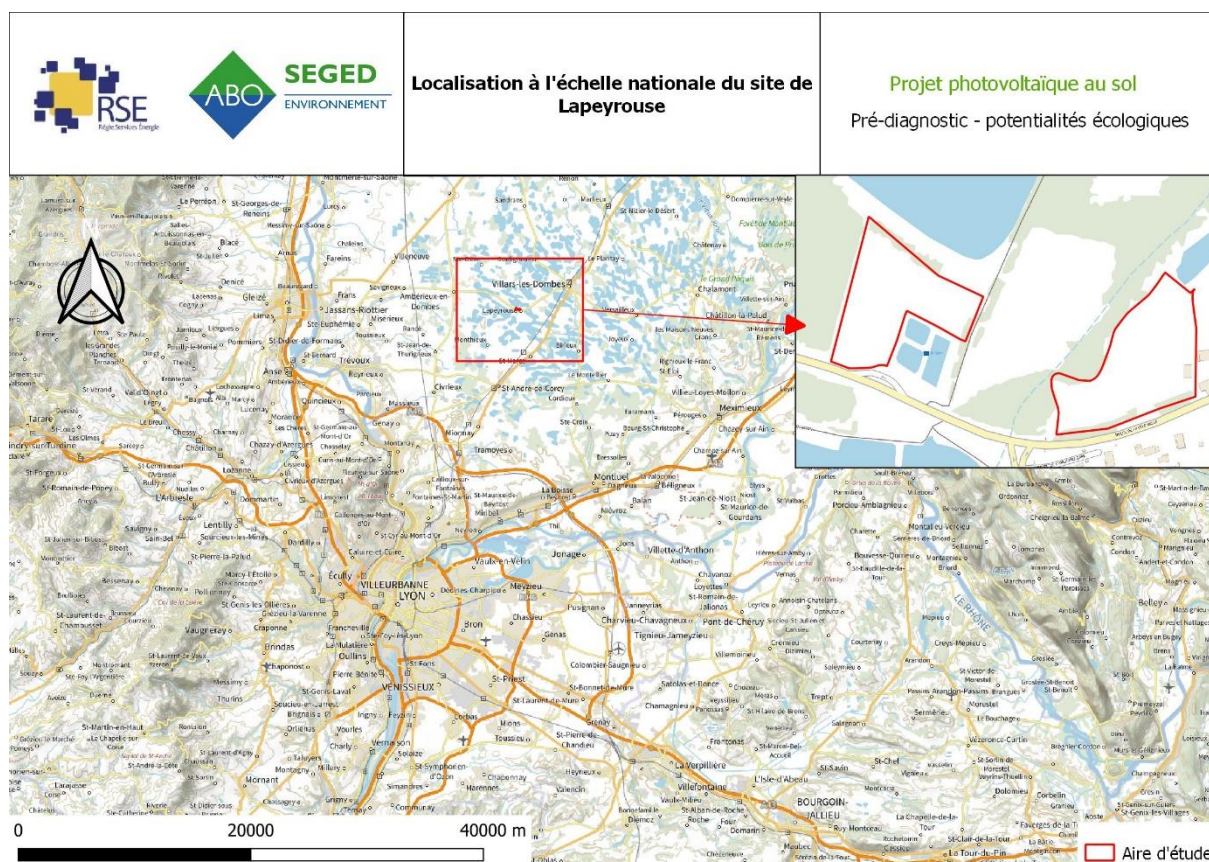


Figure 1 : Localisation à échelle nationale et locale du projet

2. METHODOLOGIE

2.1. DEFINITION DE L'AIRE D'ETUDE

Pour la réalisation de ce diagnostic, plusieurs périmètres d'étude ont été définis :

Aire d'étude rapprochée : c'est à cette échelle que sont établis et localisés les principaux enjeux écologiques (faune, flore et habitats). C'est également sur celle-ci qu'a été effectuée la prospection permettant de définir des enjeux potentiels sur le site. L'emprise des deux parcelles de l'aire d'étude rapprochée correspond à 2,948 ha. Elle est définie ci-dessous :



Figure 2 : Aire d'étude rapprochée du projet

- **Aire d'étude éloignée (AEE)** : correspond à un rayon de 5 km. C'est l'aire principale des possibles atteintes fonctionnelles aux populations de la faune volante (oiseaux et chiroptères). Cette échelle est également utilisée pour la prise en compte de l'analyse bibliographique concernant les protections réglementaires, contractuelles, engagements internationaux et les corridors écologiques.

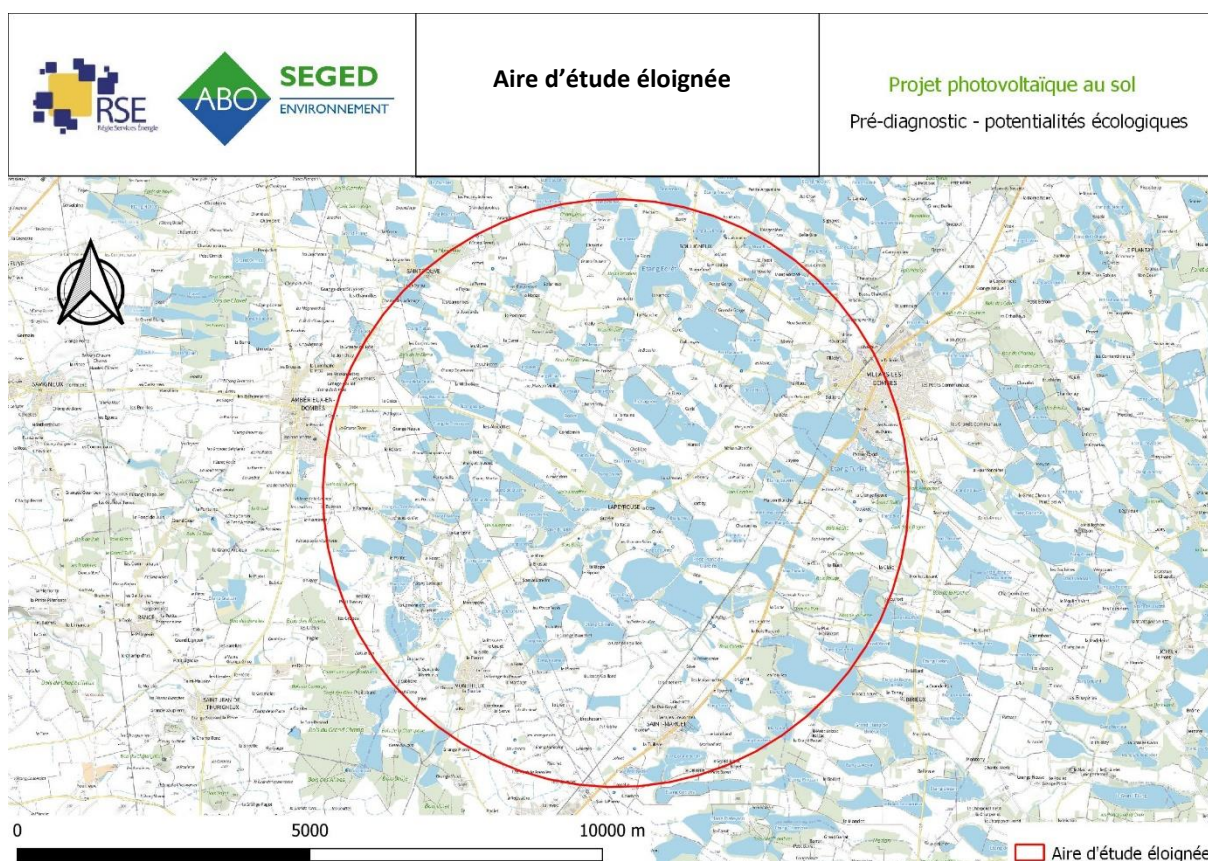


Figure 3 : Aire d'étude éloignée du projet

2.2. PRESENTATION DE L'EQUIPE DU PROJET

Pour mener à bien sa mission, la SEGED a désigné l'équipe de travail suivante :

	Intervenants
Directeur de projet	Florent MARIE (Gérant de la SEGED)
Assistante administrative et technique	Pascale FARCY
Chef de projet – Référent	Anouk LEONARD (écologue)
Technicien écologue	Gwenaëlle PERSONNIC Michaël GIRARD

2.3. BASE DE DONNEES ET ETUDES CONSULTÉES

Un recueil des données est réalisé à partir de plusieurs bases de données :

Protections ou inventaires réglementaires :

- Les cartographies dynamiques thématiques de France : <https://www.geoportail.gouv.fr/>
- Les cartographies dynamiques thématiques (Cartes CARMEN) : http://carmen.developpement-durable.gouv.fr/24/Nature_et_paysages.map
- Documents relatifs aux cartes et fiches des protections ou inventaires réglementaires (ZNIEFF, Natura 2000, ...)

Occupation du sol/Habitats naturels :

- Données Corine Land Cover France : <https://www.geoportail.fr/>
- Schéma Régional d'Aménagement, de Développement Durable et d'Egalité des Territoires (SRADDET)
- Documents relatifs aux cartes et fiches des protections ou inventaires réglementaires (ZNIEFF, Natura 2000, ...)

Flore

- Inventaire National du Patrimoine naturel (INPN) : <http://inpn.mnhn.fr>
- Documents relatifs aux cartes et fiches des protections ou inventaires réglementaires (ZNIEFF, Natura 2000, Ramsar)
- Centre des ressources des espèces exotiques envahissantes : <http://www.especes-exotiques.fr/centre-de-ressources-especes-exotiques-envahissantes/>

Faune

- Inventaire National du Patrimoine naturel (INPN) : <http://inpn.mnhn.fr>
- Documents relatifs aux cartes et fiches des protections ou inventaires réglementaires (Ramsar, ZNIEFF...)
- Centre des ressources des espèces exotiques envahissantes : <http://www.especes-exotiques.fr/centre-de-ressources-especes-exotiques-envahissantes/>

Zones humides

- Données cartographiques sur les zones humides du Réseau Partenarial des données sur les zones humides : <http://www.sig.reseau-zones-humides.org>

Cours d'eau

- Le Schéma Directeur d'aménagement et de gestion des eaux (SDAGE) 2022-2027 Rhône-Méditerranée.
- Base de Données des Limites des Systèmes Aquifères : <https://bdlisa.eaufrance.fr/>

3. SYNTHÈSE DU RECUEIL BIBLIOGRAPHIQUE

3.1. ZONAGES ENVIRONNEMENTAUX

3.1.1. Protections réglementaires et gestions contractuelles

Les Protections réglementaires

Le projet n'inclut pas de zone de protection réglementaire dans l'aire d'étude immédiate et/ou éloignée.

Tableau 1 : Bilan des protections réglementaires présentes dans l'aire d'étude

Protection réglementaire	Aire d'étude immédiate	Aire d'étude éloignée (rayon de 5km)
Arrêté de Protection de Biotope	NON	NON
Réserve Naturelle Nationale	NON	NON
Réserve Naturelle Régionale	NON	NON
Réserve Biologique	NON	NON

Les gestions contractuelles

Le projet est inclus dans la Zone de Protection Spéciale et la Zone Spéciale de Conservation (ZSC) de LA DOMBES (FR8212016 et FR8201635) :

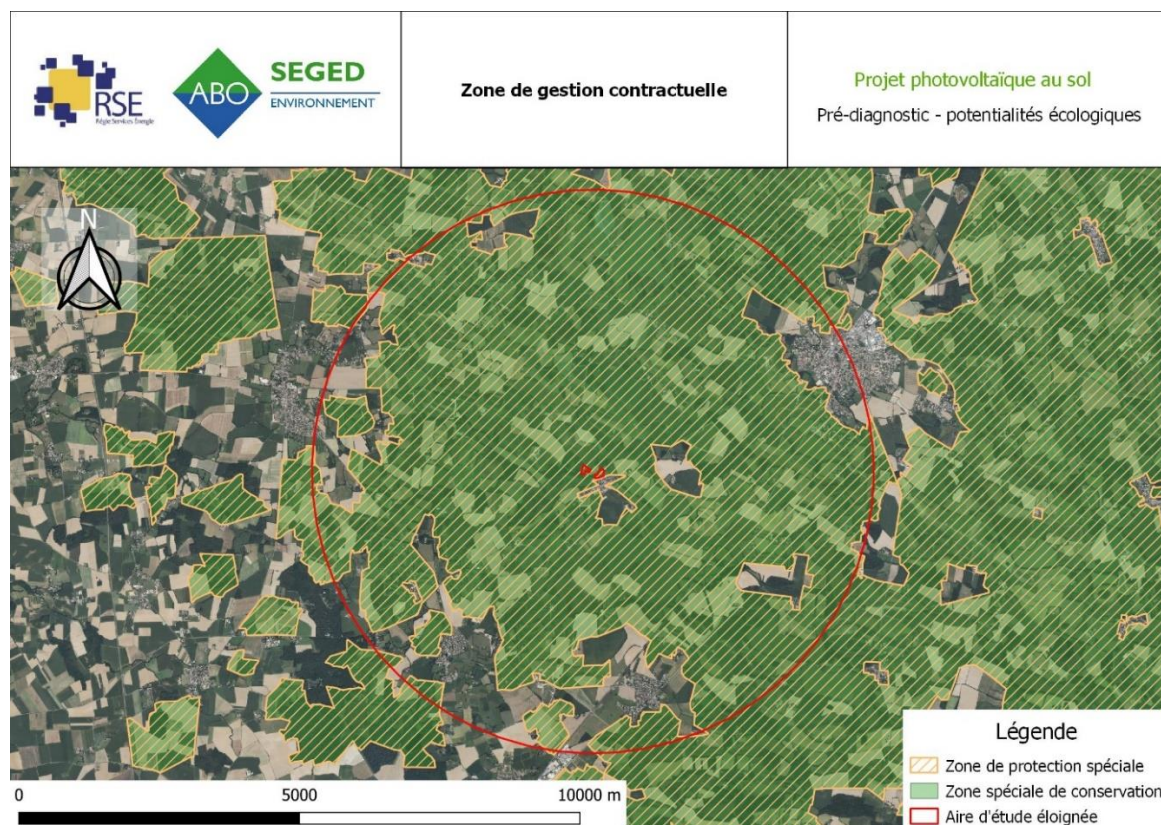


Figure 4 : Zone de gestion contractuelle dans l'aire d'étude

- FR8212016 - La Dombes : La gestion du site est assurée par la Communauté de Communes de la Dombes. Le site de la Dombes est constitué d'un nombre important de zones humides et d'étangs favorisant la reproduction d'espèces d'intérêt communautaire. Le site revêt également un rôle de zone de stationnements d'oiseaux d'eau toutes espèces confondues, en migration et en hivernage. Les principales espèces d'oiseaux d'intérêt communautaire recensées sur le site sont les suivantes : Grèbe à cou noir, Bihoreau gris, Crabier chevelu, Aigrette garzette, Blongios nain, Héron pourpré, Cigogne blanche, Guifette moustac, Busard des roseaux et Echasse blanche. La Dombes accueille également d'importantes populations d'oiseaux migrateurs, essentiellement des anatidés.

- FR8201635 - La Dombes : La gestion du site est assurée par la Communauté de Communes de la Dombes. La Dombes est l'une des principales zones d'étangs de la France, est donc majeure pour ces habitats revêt un intérêt communautaire important. Il en va de même pour les plantes aquatiques inféodées à ces milieux, ainsi que pour la libellule : Leucorrhine à gros thorax, qui présente ici l'une des populations les plus importantes d'Europe. Les habitats naturels d'intérêt communautaire recensés sur le site correspondent à trois principales catégories :

- les eaux stagnantes, oligotrophes à mésotrophes avec végétation des Littorelletea uniflorae et/ou des Isoeto-nanojuncetea (Code Natura 2000 : 3130)
- les eaux oligo-mésotrophes calcaires avec végétation benthique à Chara spp. (Code Natura 2000 3140).
- les lacs eutrophes naturels avec végétation de type Magnopotamion ou Hydrocharition (Code Natura 2000 : 3150)

Tableau 2 : Bilan des gestions contractuelles présentes dans l'aire d'étude

Gestion Contractuelle	Aire d'étude immédiate	Aire d'étude éloignée (rayon de 5 km)
Natura 2000 : Zone de Protection Spéciale	OUI	OUI
Natura 2000 : Zone Spéciale de Conservation	OUI	OUI
Zone de compensation	NON	NON
Parc Naturel Régional	NON	NON
Les engagements internationaux : les sites RAMSAR	NON	NON

3.1.2. Inventaires patrimoniaux

L'aire d'étude est incluse dans plusieurs zones d'intérêts écologique :

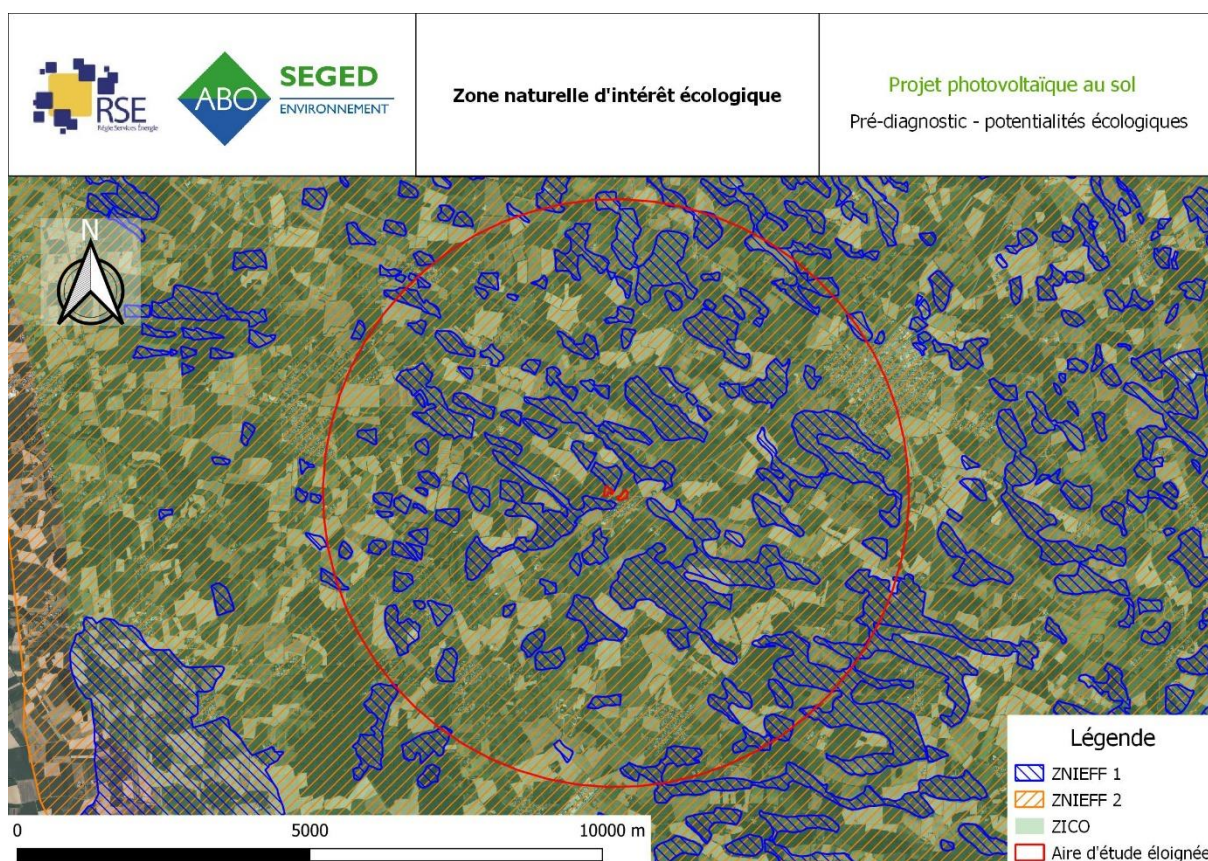


Figure 5 : Zone naturelle d'intérêt écologique

Concernant les sites Natura 2000, on note les suivants :

- Le projet est inclus dans une zone importante pour la conservation des oiseaux (ZICO) « la Dombes » : Le site revêt un rôle important pour les oiseaux concernant la reproduction, le nourrissage, de zone de repos pour les espèces en reproduction ou de passage sur le site.
- ZNIEFF 820030608 « Etangs de la Dombes » : Zones Naturelles d'Intérêt Écologique, Faunistique et Floristique (ZNIEFF) la Dombes des étangs est avant tout caractérisée par l'abondance de ses pièces d'eau. Avant tout célèbre par ses oiseaux d'eau, elle accueille en effet des populations importantes quelque soit les saisons. En période de reproduction, elle est l'une des places fortes françaises des ardéidés (famille des hérons), la seule en France avec la Camargue à abriter la nidification des neuf espèces nichant dans notre pays (Grand Butor, Blongios nain, Héron cendré, Héron pourpré, Bihoreau gris, Crabier chevelu, Grande Aigrette, Aigrette garzette et Héron gardeboeufs). Pendant les migrations, de très nombreux limicoles, passereaux et rapaces profitent de la variété des paysages dombistes pour s'y nourrir et y faire halte ;
- ZNIEFF 820003786 « Ensemble forme par la Dombes des étangs et sa bordure orientale forestière » : La Dombes présente un intérêt fonctionnel majeur, dans la conservation du patrimoine biologique de ce remarquable réseau d'étangs, des espaces périphériques agricoles ou forestiers, ainsi que des réseaux hydrauliques parcourant le bassin versant. La flore des étangs est également d'une grande originalité et compte de nombreuses espèces rares (Plantain d'eau graminé, Etoile d'eau, Elatine verticillée, Elatine à trois étamines, Pilulaire à globules, Limoselle aquatique, Lindernie couchée, Marsillée à quatre feuilles, Cicendie fluette...).

3.1.3. Sites protégés

Aucun site classé ou inscrit n'est inclus dans l'aire d'étude immédiate et éloignée.

3.1.4. Espace Naturel Sensible

Trois ENS sont présentes dans l'aire d'étude étendue dont :

- Etangs de la Dombes - Réserve départementale
- Etangs de la Dombes - Domaine de Praillebard
- Etangs de la Dombes - Domaine de Vernange

Ces ENS visent la préservation sur le long terme de la richesse écologique, paysagère et de corridor écologique. Ces sites sont également des sites importants de reproduction, d'aire de repos et d'hivernage pour les espèces d'intérêts.

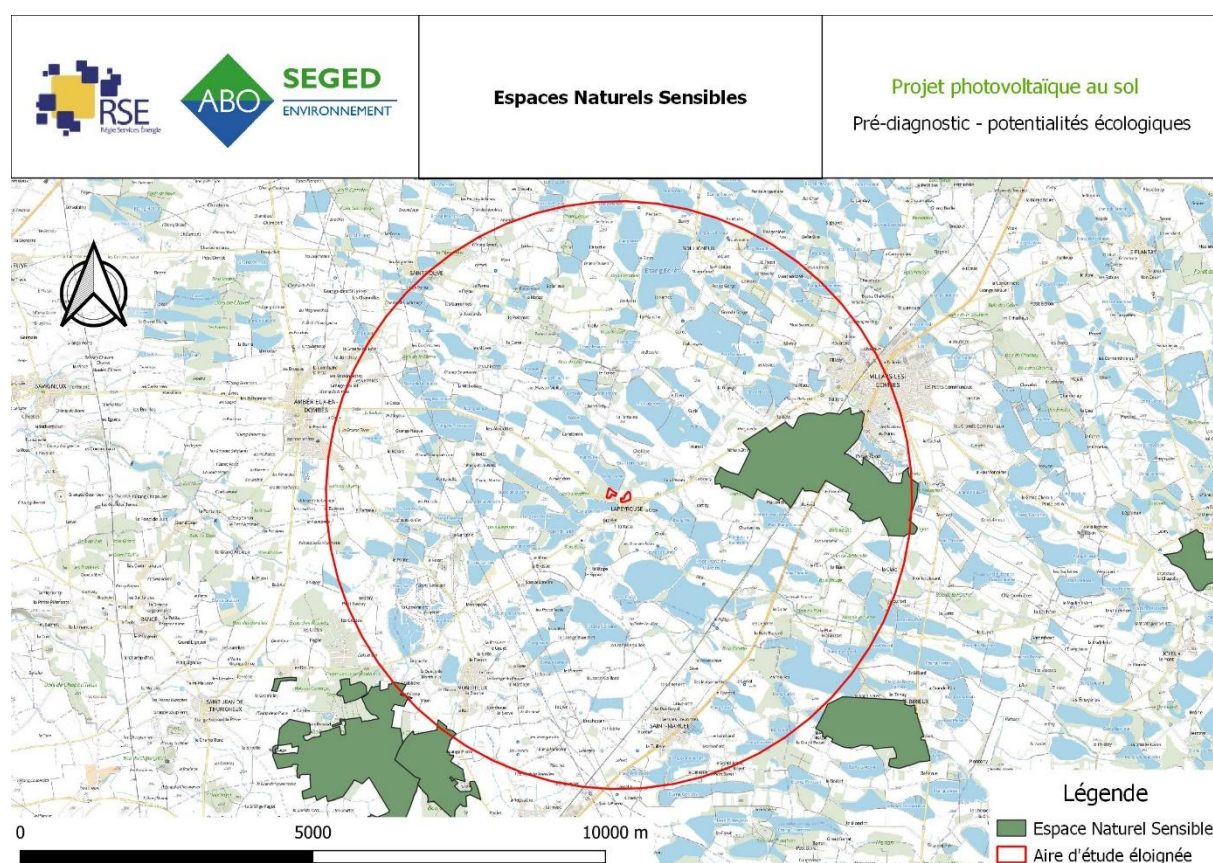


Figure 6 : ENS présents dans l'aire étendue du site étudié

Source : INPN

3.2. RESEAUX ET FONCTIONNEMENT ECOLOGIQUES

Le **Schéma Régional d'Aménagement, de Développement Durable et d'Egalité des Territoires (SRADDET)** est un schéma régional de planification. Il fixe les objectifs de moyen et long termes en lien avec plusieurs thématiques notamment la protection et restauration de la biodiversité. Le SRADDET de la région Auvergne-Rhône-Alpes a été approuvé en décembre 2019 par le Préfet de la région Auvergne-Rhône-Alpes.

Le SRADDET est un document cadre reposant sur les Orientations Nationales développées dans les Articles L4251-1 à L4251-11 (adoptées par la loi n° 2015-991 le 7 août 2015). Ils comportent plusieurs orientations nationales dont la préservation et la remise en bon état des continuités écologiques définies par le document-cadre prévu à l'article L. 371-2 du même code.

Dans le cadre du SRCE, des cartes ont été élaborées représentant tous les réservoirs de biodiversité et les corridors écologiques de la région appelés « Trame vertes pour les continuités écologiques terrestres et « Trame bleues » pour les continuités écologiques aquatiques.

La carte qui suit présente les éléments de la Trame Verte et Bleue qui ont été identifiés lors de l'élaboration SRCE au droit de la zone d'étude.

La zone du projet se situe en **sous-trame de réservoir de biodiversité ainsi qu'une partie du site en Zone humide.**

L'aire d'étude étendue comprend également **entre 2 corridors surfaciques écologiques** :

- A l'Est du projet, un corridor de zone humide et boisé,
- Au sud du projet un corridor de zone humide,

La présence de ces corridors différents à proximité ainsi que les différentes sous-trames de biodiversité indique une potentielle diversité écologique importante.

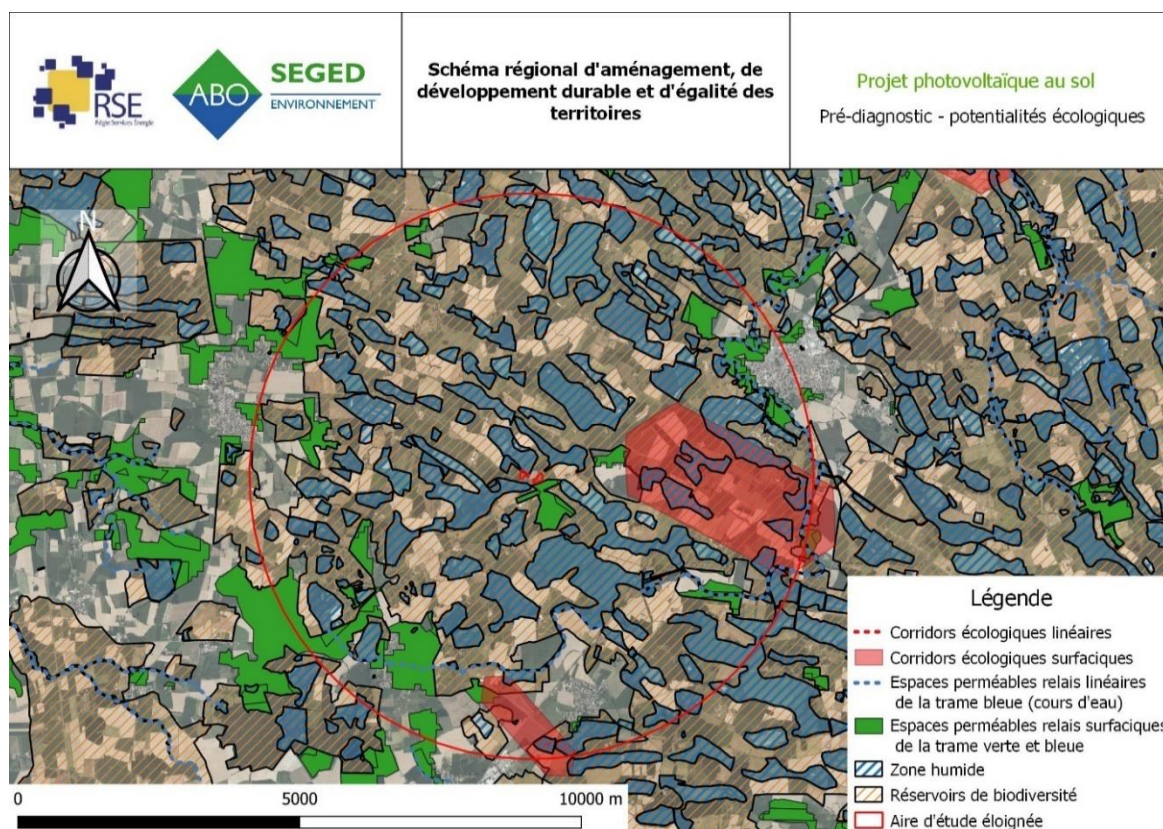


Figure 7 : Élément de la trame verte et bleue de Rhône-Alpes

Le **Schéma de Cohérence Territoriale (SCoT)** est un document qui permet d'affiner plus localement les réseaux et les fonctionnements écologiques.

Le SCoT est un document de planification stratégique à long terme (environ 20 ans), à l'échelle intercommunale, créés par la loi solidarité et renouvellement urbains (SRU) en décembre 2000.

Le périmètre du Scot est à l'échelle d'une aire urbaine, d'un grand bassin de vie ou d'un bassin d'emploi.

Ce document est destiné à servir de cadre de référence pour les différentes politiques sectorielles, notamment celles centrées sur les questions d'organisation de l'espace et d'urbanisme, d'habitat, de mobilités, d'aménagement commercial, d'environnement...

Le SCoT de la Dombes a été approuvé par délibération en 2006, modifié en 2010 et révisé en 2020.

Les grandes thématiques visées par le SCoT sont les suivantes :

- l'habitat et le cadre de vie ;
- la dynamique économique ;
- l'organisation et le fonctionnement du territoire.

Le paysage dombiste est caractérisé par des paysages de bocage, de polyculture herbagère et de milieux agricoles entrecoupés de plans d'eau anthropiques. Quelques zones forestières viennent ponctuer par endroit le paysage. La Dombes représente une zone humide d'importance majeure en France.



3.3. OCCUPATION DES SOLS, HABITATS ET DIVERSITE BIOLOGIQUE

3.3.1. Occupation du sol

D'après les données de Corine Land Cover (2018), les habitats recensés dans l'aire rapprochée du projet sont les suivants :

Tableau 3 : Listes des habitats recensés au droit projet

(Source : Corine Land Cover, 2012)

Corine Land Cover – Niveau 1	Corine Land Cover – Niveau 2	Corine Land Cover – Niveau 3		Surface (HA)
2 – Territoires agricoles	21 – Terres arables		211 - Terres arables hors périmètres d'irrigation	1,122
2 – Territoires agricoles	24 - Zones agricoles hétérogènes		242 - Systèmes culturaux et parcellaires complexes	0,0048

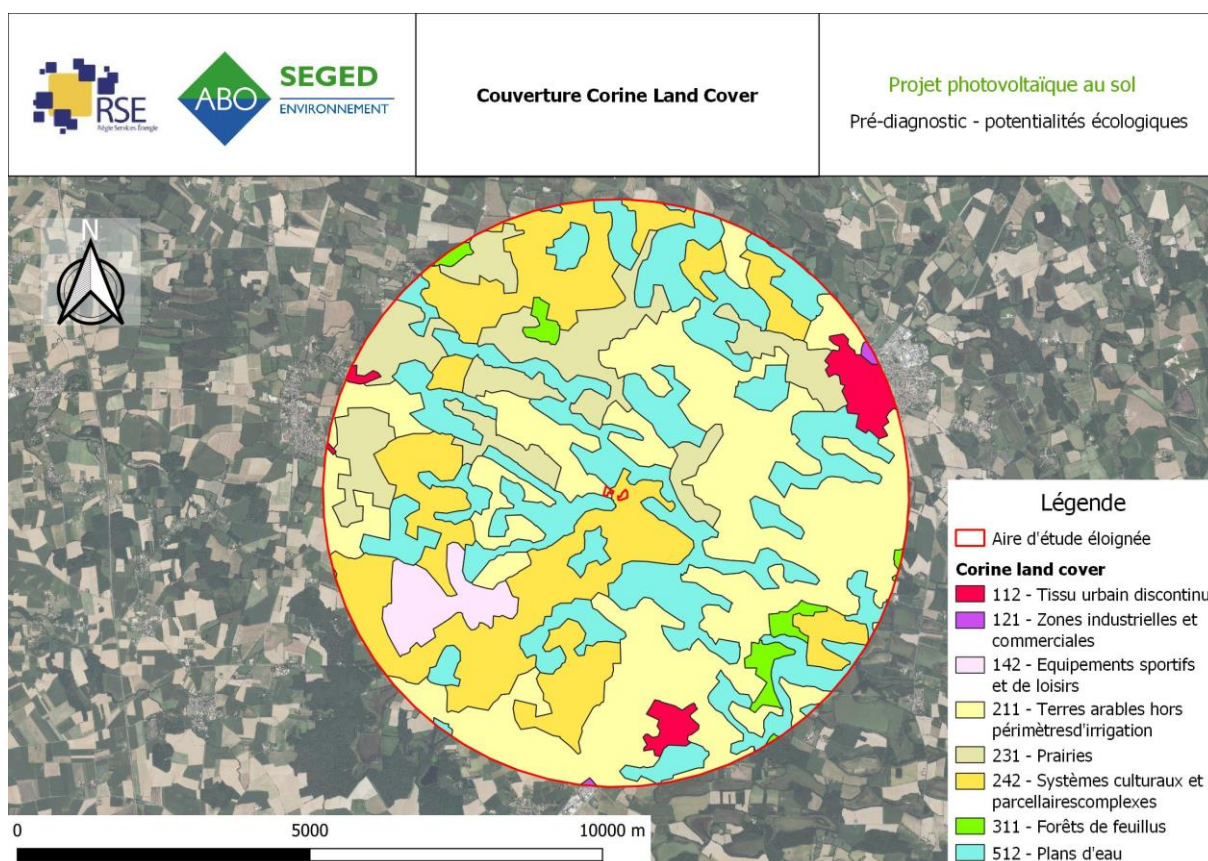


Figure 8 : Occupation du sol au droit du projet
(Source : www.geoportail.gouv.fr)

A l'échelle de l'aire étendue, on retrouve :

- Des milieux anthropiques : tissu urbain discontinu et zones industrielles et commerciales correspondant aux différentes villes présentes dans la zone,
- Des zones agricoles plus ou moins extensives,
- Des prairies,
- Des forêts,
- Des plans d'eau.

3.3.2. Habitats

Le site n'est pas situé en zone humide mais à proximité (voir chapitre IV). C'est également le cas dans le cadre de l'occupation des sols. Il est situé en milieu prairial avec des plans d'eau relevé à proximité.

Les habitats ne sont pas énumérés ici étant donné que les données disponibles (et habitats donc) seront nombreuses et diversifiées tandis que notre site ne représente qu'une toute petite superficie. Reprendre la liste de tous les habitats à ce compte ne serait pas très pertinent, d'autant plus que les sites sont composés de milieux anthropisés (usage agricole). Les données qui seraient à exploiter prendraient notamment en compte les ZNIEFF qui s'étendent sur plusieurs milliers d'hectares.

3.3.3. La Flore

D'après la bibliographie consultée, parmi les 74 espèces recensées dans le secteur d'études, 13 bénéficient d'un statut de protection régional et 15 espèces sont inscrites « en danger, vulnérables ou proche de l'extinction » sur la liste rouge de Rhône-Alpes.

Tableau 4 : Espèces floristiques dans la bibliographie sur la commune de Lapeyrouse

Nom scientifique	Nom vernaculaire	Liste rouge nationale	Liste rouge régionale	Protection nationale	Protection régionale	Directive Habitats	Dét. ZNIEFF
<i>Aeonium arboreum</i>	Aéonium arboré	NA	-	-	-	-	-
<i>Agrostis stolonifera</i>	Agrostide stolonifère	LC	LC	-	-	-	-
<i>Alisma lanceolatum</i>	Plantain d'eau à feuilles lancéolées	LC	LC	-	-	-	-
<i>Alisma plantago-aquatica</i>	Grand plantain d'eau	LC	LC	-	-	-	-
<i>Berberis aquifolium</i>	Faux Houx	NA	-	-	-	-	-
<i>Bidens radiata</i>	Bident radié	LC	LC	-	-	-	Oui
<i>Bidens tripartita</i>	Bident trifolié	LC	LC	-	-	-	-
<i>Borago officinalis</i>	Bourrache officinale	LC	-	-	-	-	-
<i>Carex bohemica</i>	Laîche souchet	LC	EN	-	Article 1	-	Oui
<i>Cotoneaster horizontalis</i>	Cotonéaster horizontal	NA	-	-	-	-	-
<i>Cyperus fuscus</i>	Souchet brun	LC	LC	-	-	-	-
<i>Damasonium alisma</i>	Étoile d'eau	EN	EN	Article 1	-	-	Oui
<i>Echinochloa crus-galli</i>	Échinochloé Pied-de-coq	LC	LC	-	-	-	-
<i>Elatine alsinastrum</i>	Élatine fausse alsine	NT	EN	-	Article 1	-	Oui
<i>Elatine hexandra</i>	Élatine à six étamines	LC	EN	-	-	-	Oui
<i>Elatine hydropiper</i>	Élatine poivre-d'eau	EN	EN	-	-	-	Oui
<i>Elatine triandra</i>	Élatine à trois étamines	EN	EN	-	-	-	Oui
<i>Eleocharis acicularis</i>	Scirpe épingle	LC	LC	-	-	-	Oui
<i>Eleocharis ovata</i>	Scirpe à inflorescence ovoïde	LC	EN	-	Article 1	-	Oui
<i>Epilobium tetragonum</i>	Épilobe à tige carrée	LC	LC	-	-	-	-
<i>Eschscholzia californica</i>	Pavot de Californie	NA	-	-	-	-	-
<i>Ficus carica</i>	Figuier commun	LC	LC	-	-	-	-
<i>Gnaphalium uliginosum</i>	Gnaphale des lieux humides	LC	LC	-	-	-	-
<i>Hedera helix</i>	Lierre grimpant	LC	LC	-	-	-	-
<i>Himantoglossum hircinum</i>	Orchis bouc	LC	LC	-	Article 4	-	-
<i>Hydrocharis morsus-ranae</i>	Hydrocharis morène	LC	EN	-	Article 1	-	Oui
<i>Iris pseudacorus</i>	Iris faux acore	LC	LC	-	-	-	-
<i>Juncus articulatus</i>	Jonc à fruits luisants	LC	LC	-	-	-	-
<i>Juncus bufonius</i>	Jonc des crapauds	LC	LC	-	-	-	-
<i>Lemna minor</i>	Petite lentille d'eau	LC	LC	-	-	-	-
<i>Limosella aquatica</i>	Limoselle aquatique	LC	EN	-	Article 1	-	Oui

Nom scientifique	Nom vernaculaire	Liste rouge nationale	Liste rouge régionale	Protection nationale	Protection régionale	Directive Habitats	Dét. ZNIEFF
<i>Lindernia dubia</i>	Lindernie fausse-gratiole	NA	-	-	-	-	-
<i>Lindernia procumbens</i>	Lindernie couchée	EN	EN	Article 1	Article 1	Annexe IV	Oui
<i>Littorella uniflora</i>	Littorelle à une fleur	LC	EN	Article 1	Article 1	-	Oui
<i>Ludwigia palustris</i>	Isnardie des marais	LC	NT	-	Article 1	-	Oui
<i>Luronium natans</i>	Flûteau nageant	LC	EN	Article 1	-	Annexe II ; Annexe IV	Oui
<i>Lycopus europaeus</i>	Lycope d'Europe	LC	LC	-	-	-	-
<i>Lythrum portula</i>	Pourpier d'eau	LC	LC	-	-	-	-
<i>Mentha pulegium</i>	Menthe pouliot	LC	LC	-	-	-	Oui
<i>Mirabilis jalapa</i>	Belle-de-nuit	NA	-	-	-	-	-
<i>Najas minor</i>	Naïade mineure	LC	NT	-	Article 1	-	Oui
<i>Nymphoides peltata</i>	Limnanthème faux-nénuphar	NT	EN	-	-	-	Oui
<i>Ophrys apifera</i>	Ophrys abeille	LC	LC	-	-	-	Oui
<i>Panicum dichotomiflorum</i>	Panic à fleurs dichotomes	NA	-	-	-	-	-
<i>Persicaria lapathifolia</i>	Renouée à feuilles de patience	LC	LC	-	-	-	-
<i>Phalaris arundinacea</i>	Baldingère faux-roseau	LC	LC	-	-	-	-
<i>Philadelphus coronarius</i>	Seringa commun	NA	-	-	-	-	-
<i>Phragmites australis</i>	Roseau	LC	LC	-	-	-	-
<i>Plantago major</i>	Plantain majeur	LC	LC	-	-	-	-
<i>Populus nigra</i>	Peuplier commun noir	LC	LC	-	-	-	-
<i>Potamogeton berchtoldii</i>	Potamot de Berchtold	LC	LC	-	-	-	-
<i>Potamogeton crispus</i>	Potamot crépu	LC	LC	-	-	-	-
<i>Potamogeton gramineus</i>	Potamot à feuilles de graminée	LC	LC	-	-	-	Oui
<i>Potamogeton obtusifolius</i>	Potamot à feuilles obtuses	LC	LC	-	-	-	-
<i>Prunus spinosa</i>	Épine noire	LC	LC	-	-	-	-
<i>Pulicaria vulgaris</i>	Herbe de Saint-Roch	LC	EN	Article 1	-	-	Oui
<i>Ranunculus sceleratus</i>	Renoncule scélérate	LC	LC	-	Article 1	-	Oui
<i>Rumex maritimus</i>	Patience maritime	LC	EN	-	Article 1	-	Oui
<i>Sagittaria sagittifolia</i>	Sagittaire à feuilles en cœur	LC	LC	-	-	-	-
<i>Salix atrocinerea</i>	Saule à feuilles d'Olivier	LC	LC	-	-	-	-
<i>Schoenoplectiella mucronata</i>	Schénoplectielle mucronée	LC	EN	-	Article 1	-	Oui

Nom scientifique	Nom vernaculaire	Liste rouge nationale	Liste rouge régionale	Protection nationale	Protection régionale	Directive Habitats	Dét. ZNIEFF
<i>Schoenoplectiella supina</i>	Schénoplectiella couchée	NT	EN	-	Article 1	-	Oui
<i>Scutellaria galericulata</i>	Scutellaire casquée	LC	LC	-	-	-	-

6 espèces exotiques envahissantes sont également recensées :

Tableau 5 : Flore exotique envahissante

Nom latin	Nom commun
<i>Ailanthus altissima</i>	Faux vernis du Japon
<i>Ambrosia artemisiifolia</i>	Ambroisie élevée
<i>Bidens frondosa</i>	Bident feuillé
<i>Paspalum distichum</i>	Paspale à deux épis
<i>Reynoutria japonica</i>	Renouée du Japon
<i>Robinia pseudoacacia</i>	Robinier faux-acacia

3.3.4. La faune

Oiseaux

104 espèces d'oiseaux sont recensées dans le périmètre d'étude. Parmi ces 104 espèces, 73 sont protégées au niveau national, 17 sont inscrites sur l'annexe 1 de la Directive Oiseaux (espèces faisant l'objet de mesures de conservation spéciale) et 30 présentent une patrimonialité modérée à forte sur le territoire français (liste rouge française des oiseaux nicheurs : NT-VU-EN-CR).

Tableau 6 : Oiseaux présents en bibliographie sur la commune de Lapeyrouse

Nom scientifique	Nom vernaculaire	Liste rouge nationale (nicheur)	Liste rouge régionale	Protection nationale	Directive Habitats	ZNIEFF
<i>Prunella modularis</i>	Accenteur mouchet	LC	-	Article 3	-	Déterminante ZNIEFF
<i>Egretta garzetta</i>	Aigrette garzette	LC	-	Article 3	Annexe I	Déterminante ZNIEFF
<i>Alauda arvensis</i>	Alouette des champs	NT	-	-	Annexe II.2	Déterminante ZNIEFF
<i>Recurvirostra avosetta</i>	Avocette élégante	LC	-	Article 3	Annexe I	-
<i>Calidris ferruginea</i>	Bécasseau cocorli	-	-	Article 3	-	-
<i>Calidris temminckii</i>	Bécasseau de Temminck	-	-	Article 3	-	Déterminante ZNIEFF
<i>Calidris alpina</i>	Bécasseau variable	-	-	Article 3	-	-
<i>Gallinago gallinago</i>	Bécassine des marais	CR	-	-	Annexe III.2	Déterminante ZNIEFF
<i>Nycticorax nycticorax</i>	Bihoreau gris	NT	-	Article 3	Annexe I	-
<i>Emberiza cirlus</i>	Bruant zizi	LC	-	Article 3	-	-
<i>Circus cyaneus</i>	Busard Saint-Martin	LC	-	Article 3	Annexe I	Déterminante ZNIEFF
<i>Buteo buteo</i>	Buse variable	LC	-	Article 3	-	Déterminante ZNIEFF
<i>Mareca strepera</i>	Canard chipeau	LC	-	-	Annexe II.1	Déterminante ZNIEFF
<i>Anas platyrhynchos</i>	Canard colvert	LC	-	-	Annexe II.1	-

Nom scientifique	Nom vernaculaire	Liste rouge nationale (nicheur)	Liste rouge régionale	Protection nationale	Directive Habitats	ZNIEFF
<i>Anas acuta</i>	Canard pilet	NA	-	-	Annexe III.2	Déterminante ZNIEFF
<i>Mareca penelope</i>	Canard siffleur	NA	-	-	Annexe III.2	Déterminante ZNIEFF
<i>Spatula clypeata</i>	Canard souchet	LC	-	-	Annexe II.1	Déterminante ZNIEFF
<i>Carduelis carduelis</i>	Chardonneret élégant	VU	-	Article 3	-	Déterminante ZNIEFF
<i>Tringa ochropus</i>	Chevalier culblanc	-	-	Article 3	-	-
<i>Tringa totanus</i>	Chevalier gambette	LC	-	-	Annexe II.2	Déterminante ZNIEFF
<i>Actitis hypoleucos</i>	Chevalier guignette	NT	-	Article 3	-	-
<i>Ciconia ciconia</i>	Cigogne blanche	LC	-	Article 3	Annexe I	Déterminante ZNIEFF
<i>Cisticola juncidis</i>	Cisticole des joncs	VU	-	Article 3	-	Déterminante ZNIEFF
<i>Corvus frugilegus</i>	Corbeau freux	LC	-	-	Annexe II.2	Déterminante ZNIEFF
<i>Corvus corone</i>	Corneille noire	LC	-	-	Annexe II.2	-
<i>Numenius arquata</i>	Courlis cendré	VU	-	-	Annexe II.2	-
<i>Ardeola ralloides</i>	Crabier chevelu	LC	-	Article 3	Annexe I	Déterminante ZNIEFF
<i>Cygnus atratus</i>	Cygne noir	-	-	-	-	-
<i>Cygnus olor</i>	Cygne tuberculé	LC	-	Article 3	Annexe II.2	Déterminante ZNIEFF
<i>Dendrocygna viduata</i>	Dendrocygne veuf	-	-	-	-	-
<i>Himantopus himantopus</i>	Echasse blanche	LC	-	Article 3	Annexe I	Déterminante ZNIEFF
<i>Tyto alba</i>	Effraie des clochers	LC	-	Article 3	-	-
<i>Accipiter nisus</i>	Épervier d'Europe	LC	-	Article 3	-	-
<i>Phasianus colchicus</i>	Faisan de Colchide	LC	-	-	Annexe II.1	Déterminante ZNIEFF
<i>Syrnaticus reevesii</i>	Faisan vénéré	NA	-	-	-	Déterminante ZNIEFF
<i>Falco tinnunculus</i>	Faucon crécerelle	NT	-	Article 3	-	Déterminante ZNIEFF
<i>Sylvia atricapilla</i>	Fauvette à tête noire	LC	-	Article 3	-	Déterminante ZNIEFF
<i>Sylvia communis</i>	Fauvette grisette	LC	-	Article 3	-	-
<i>Fulica atra</i>	Foulque macroule	LC	-	-	Annexe III.2	-
<i>Aythya ferina</i>	Fuligule milouin	VU	-	-	Annexe II.1	-
<i>Aythya fuligula</i>	Fuligule morillon	LC	-	-	Annexe III.2	Déterminante ZNIEFF
<i>Gallinula chloropus</i>	Gallinule poule-d'eau	LC	-	-	Annexe II.2	Déterminante ZNIEFF
<i>Larus canus</i>	Goéland cendré	EN	-	Article 3	Annexe II.2	-
<i>Larus michahellis</i>	Goéland leucopnée	LC	-	Article 3	-	Déterminante ZNIEFF
<i>Phalacrocorax carbo</i>	Grand Cormoran	LC	-	Article 3	-	Déterminante ZNIEFF
<i>Ardea alba</i>	Grande Aigrette	NT	-	Article 3	Annexe I	-
<i>Podiceps nigricollis</i>	Grèbe à cou noir	LC	-	Article 3	-	-
<i>Tachybaptus ruficollis</i>	Grèbe castagneux	LC	-	Article 3	-	-
<i>Podiceps cristatus</i>	Grèbe huppé	LC	-	Article 3	-	-
<i>Certhia brachydactyla</i>	Grimpereau des jardins	LC	-	Article 3	-	Déterminante ZNIEFF
<i>Turdus pilaris</i>	Grive litorne	LC	-	-	Annexe II.2	Déterminante ZNIEFF
<i>Turdus iliacus</i>	Grive mauvis	-	-	-	Annexe II.2	-
<i>Turdus philomelos</i>	Grive musicienne	LC	-	-	Annexe II.2	Déterminante ZNIEFF

Nom scientifique	Nom vernaculaire	Liste rouge nationale (nicheur)	Liste rouge régionale	Protection nationale	Directive Habitats	ZNIEFF
<i>Chlidonias niger</i>	Guifette noire	EN	-	Article 3	Annexe I	Déterminante ZNIEFF
<i>Ardea cinerea</i>	Héron cendré	LC	-	Article 3	-	-
<i>Bubulcus ibis</i>	Héron garde-boeufs	LC	-	Article 3	-	Déterminante ZNIEFF
<i>Ardea purpurea</i>	Héron pourpré	LC	-	Article 3	Annexe I	Déterminante ZNIEFF
<i>Riparia riparia</i>	Hirondelle de rivage	LC	-	Article 3	-	Déterminante ZNIEFF
<i>Hirundo rustica</i>	Hirondelle rustique	NT	-	Article 3	-	Déterminante ZNIEFF
<i>Hippolais polyglotta</i>	Hypolaïs polyglotte	LC	-	Article 3	-	-
<i>Plegadis falcinellus</i>	Ibis falcinelle	NT	-	Article 3	Annexe I	-
<i>Locustella naevia</i>	Locustelle tachetée	NT	-	Article 3	-	Déterminante ZNIEFF
<i>Oriolus oriolus</i>	Loriot d'Europe	LC	-	Article 3	-	-
<i>Tachymarptis melba</i>	Martinet à ventre blanc	LC	-	Article 3	-	Déterminante ZNIEFF
<i>Apus apus</i>	Martinet noir	NT	-	Article 3	-	Déterminante ZNIEFF
<i>Alcedo atthis</i>	Martin-pêcheur d'Europe	VU	-	Article 3	Annexe I	Déterminante ZNIEFF
<i>Turdus merula</i>	Merle noir	LC	-	-	Annexe II.2	Déterminante ZNIEFF
<i>Aegithalos caudatus</i>	Mésange à longue queue	LC	-	Article 3	-	Déterminante ZNIEFF
<i>Poecile palustris</i>	Mésange nonnette	LC	-	Article 3	-	-
<i>Milvus migrans</i>	Milan noir	LC	-	Article 3	Annexe I	-
<i>Milvus milvus</i>	Milan royal	VU	-	Article 3	Annexe I	Déterminante ZNIEFF
<i>Passer domesticus</i>	Moineau domestique	LC	-	Article 3	-	-
<i>Ichthyaetus melanocephalus</i>	Mouette mélanocéphale	LC	-	Article 3	Annexe I	Déterminante ZNIEFF
<i>Chroicocephalus ridibundus</i>	Mouette rieuse	NT	-	Article 3	Annexe II.2	Déterminante ZNIEFF
<i>Netta rufina</i>	Nette rousse	LC	-	-	Annexe II.2	Déterminante ZNIEFF
<i>Anser anser</i>	Oie cendrée	VU	-	-	Annexe II.1	Déterminante ZNIEFF
<i>Alectoris rufa</i>	Perdrix rouge	LC	-	-	Annexe II.1	Déterminante ZNIEFF
<i>Charadrius dubius</i>	Petit Gravelot	LC	-	Article 3	-	Déterminante ZNIEFF
<i>Dendrocopos minor</i>	Pic épeichette	VU	-	Article 3	-	Déterminante ZNIEFF
<i>Picus viridis</i>	Pic vert	LC	-	Article 3	-	Déterminante ZNIEFF
<i>Lanius excubitor</i>	Pie-grièche grise	EN	-	Article 3	-	Déterminante ZNIEFF
<i>Columba palumbus</i>	Pigeon ramier	LC	-	-	Annexe II.1	Déterminante ZNIEFF
<i>Fringilla coelebs</i>	Pinson des arbres	LC	-	Article 3	-	-
<i>Fringilla montifringilla</i>	Pinson du nord	-	-	Article 3	-	Déterminante ZNIEFF
<i>Anthus trivialis</i>	Pipit des arbres	LC	-	Article 3	-	-
<i>Anthus spinoletta</i>	Pipit spioncelle	LC	-	Article 3	-	Déterminante ZNIEFF
<i>Phylloscopus trochilus</i>	Pouillot fitis	NT	-	Article 3	-	-
<i>Phylloscopus collybita</i>	Pouillot véloce	LC	-	Article 3	-	Déterminante ZNIEFF
<i>Phylloscopus collybita</i>	Pouillot véloce	LC	-	Article 3	-	-

Nom scientifique	Nom vernaculaire	Liste rouge nationale (nicheur)	Liste rouge régionale	Protection nationale	Directive Habitats	ZNIEFF
<i>Regulus ignicapilla</i>	Roitelet à triple bandeau	LC	-	Article 3	-	-
<i>Luscinia megarhynchos</i>	Rossignol philomèle	LC	-	Article 3	-	-
<i>Erithacus rubecula</i>	Rougegorge familier	LC	-	Article 3	-	-
<i>Phoenicurus phoenicurus</i>	Rougequeue à front blanc	LC	-	Article 3	-	Déterminante ZNIEFF
<i>Anas crecca</i>	Sarcelle d'hiver	VU	-	-	Annexe II.1	-
<i>Serinus serinus</i>	Serin cini	VU	-	Article 3	-	-
<i>Sitta europaea</i>	Sittelle torchepot	LC	-	Article 3	-	-
<i>Platalea leucorodia</i>	Spatule blanche	NT	-	Article 3	Annexe I	Déterminante ZNIEFF
<i>Sterna hirundo</i>	Sterne pierregarin	LC	-	Article 3	Annexe I	Déterminante ZNIEFF
<i>Saxicola rubicola</i>	Tarier pâtre	NT	-	Article 3	-	-
<i>Streptopelia turtur</i>	Tourterelle des bois	VU	-	-	Annexe II.2	Déterminante ZNIEFF
<i>Streptopelia decaocto</i>	Tourterelle turque	LC	-	-	Annexe II.2	Déterminante ZNIEFF
<i>Troglodytes troglodytes</i>	Troglodyte mignon	LC	-	Article 3	-	Déterminante ZNIEFF
<i>Vanellus vanellus</i>	Vanneau huppé	NT	-	-	Annexe II.2	Déterminante ZNIEFF
<i>Chloris chloris</i>	Verdier d'Europe	VU	-	Article 3	-	-

Chiroptères

D'après l'analyse bibliographique, aucune donnée n'est disponible sur la commune de Lapeyrouse.

Autres mammifères

D'après la bibliographie consultée, 24 espèces de mammifères (hors chiroptères) sont présentes sur le périmètre d'étude. Parmi elles, 4 espèces sont protégées au niveau national et 3 sont déterminantes ZNIEFF.

Tableau 7 : Mammifères présents en bibliographie sur la commune de Lapeyrouse

Nom scientifique	Nom vernaculaire	Liste rouge nationale	Liste rouge régionale	Protection nationale	Directive Habitats	ZNIEFF
<i>Mustela nivalis</i>	Belette d'Europe	LC	-	-	-	-
<i>Meles meles</i>	Blaireau européen	LC	-	-	-	-
<i>Microtus arvalis</i>	Campagnol des champs	LC	-	-	-	-
<i>Felis silvestris</i>	Chat forestier	LC	-	Article 2	Annexe IV	Déterminante ZNIEFF
<i>Capreolus capreolus</i>	Chevreuril européen	LC	-	-	-	-
<i>Crocodyrus russula</i>	Crocodyrus musette	LC	-	-	-	-
<i>Dama dama</i>	Daim européen	NA	-	-	-	-
<i>Sciurus vulgaris</i>	Écureuil roux	LC	-	Article 2	-	-
<i>Martes foina</i>	Fouine	LC	-	-	-	-
<i>Erinaceus europaeus</i>	Hérisson d'Europe	LC	-	Article 2	-	-
<i>Mustela erminea</i>	Hermine	LC	-	-	-	-
<i>Oryctolagus cuniculus</i>	Lapin de garenne	NT	-	-	-	-

Nom scientifique	Nom vernaculaire	Liste rouge nationale	Liste rouge régionale	Protection nationale	Directive Habitats	ZNIEFF
<i>Eliomys quercinus</i>	Lérot	LC	-	-	-	-
<i>Lepus europaeus</i>	Lièvre d'Europe	LC	-	-	-	-
<i>Apodemus sylvaticus</i>	Mulot sylvestre	LC	-	-	-	-
<i>Musccardinus avellanarius</i>	Muscardin	LC	-	Article 2	Annexe IV	Déterminante ZNIEFF
<i>Mustela putorius</i>	Putois d'Europe	NT	-	-	Annexe V	Déterminante ZNIEFF
<i>Myocastor coypus</i>	Ragondin	NA	-	-	-	-
<i>Micromys minutus</i>	Rat des moissons	LC	-	-	-	-
<i>Ondatra zibethicus</i>	Rat musqué	NA	-	-	-	-
<i>Rattus norvegicus</i>	Rat surmulot	NA	-	-	-	-
<i>Vulpes vulpes</i>	Renard roux	LC	-	-	-	-
<i>Sus scrofa</i>	Sanglier	LC	-	-	-	-
<i>Talpa europaea</i>	Taupe d'Europe	LC	-	-	-	-

Amphibiens

D'après les données bibliographiques, 8 espèces d'amphibiens sont identifiées sur le périmètre d'étude, 7 espèces possèdent un statut de protection nationale, 4 de ces huit espèces sont considérées comme VU, NT ET CR sur la liste rouge des espèces menacées en Rhône-Alpes.

Tableau 8 : Amphibiens présents en bibliographie sur la commune de Lapeyrouse

Nom scientifique	Nom vernaculaire	Liste rouge nationale	Liste rouge régionale	Protection nationale	Protection régionale	Directive Habitats	ZNIEFF
<i>Epidalea calamita</i>	Crapaud calamite (Le)	LC	NT	Article 2	-	Annexe IV	Déterminante ZNIEFF
<i>Bufo bufo</i>	Crapaud commun (Le)	LC	LC	Article 3	-	-	-
<i>Rana dalmatina</i>	Grenouille agile (La)	LC	LC	Article 2	-	Annexe IV	Déterminante ZNIEFF
<i>Pelophylax lessonae</i>	Grenouille de Lessona (La)	NT	DD	Article 2	-	Annexe IV	Déterminante ZNIEFF
<i>Pelophylax ridibundus</i>	Grenouille rieuse (La)	LC	NA	Article 3	-	Annexe V	-
<i>Rana temporaria</i>	Grenouille rousse (La)	LC	NT	Article 4	-	Annexe V	Déterminante ZNIEFF
<i>Pelophylax sp.</i>	Grenouille verte	-	-	-	-	-	-
<i>Hyla arborea</i>	Rainette verte (La)	NT	VU	Article 2	-	Annexe IV	Déterminante ZNIEFF

Reptiles

D'après les données bibliographiques, 5 espèces de reptiles sont présentes, toutes sont des espèces protégées.

Tableau 9 : Reptiles présents en bibliographie sur la commune de Lapeyrouse

Nom scientifique	Nom vernaculaire	Liste rouge nationale	Liste rouge régionale	Protection nationale	Protection régionale	Directive Habitats	ZNIEFF
<i>Natrix helvetica</i>	Couleuvre helvétique	LC	LC	Article 2	-	-	-
<i>Lacerta bilineata</i>	Lézard à deux raies (Le)	LC	LC	Article 2	-	Annexe IV	-
<i>Podarcis muralis</i>	Lézard des murailles (Le)	LC	LC	Article 2	-	Annexe IV	-
<i>Anguis fragilis</i>	Orvet fragile (L')	LC	LC	Article 3	-	-	-
<i>Vipera aspis</i>	Vipère aspic (La)	LC	LC	Article 2	-	-	-

Insectes

Pour les orthoptères, on compte 16 espèces sur la zone d'étude mais aucune n'est protégée ni à enjeu fort.

Pour les lépidoptères, on compte 40 espèces sur la zone d'étude dont une est classée comme quasi-menacées pour la région de Rhône-Alpes. Le Cuivré des marais est la seule espèce protégée présente en bibliographie. Elle est également inscrite dans la directive Habitat et à l'annexe 2 de la convention de Berne.

Pour les odonates, on compte 30 espèces sur la zone d'étude dont une classée en vulnérable dans la région de Rhône-Alpes. Une espèce a un statut de protection nationale et est inscrit dans la directive habitat et à la convention de Berne : la Leucorrhine à gros thorax. Cette espèce est cependant inféodée à des milieux de marais de très bonne qualité et n'est probablement pas présente dans l'aire d'étude rapprochée.

Tableau 10 : Insectes présents en bibliographie sur la commune de Lapeyrouse

Nom scientifique	Nom vernaculaire	Liste rouge nationale	Liste rouge régionale	Protection nationale	Protection régionale	Directive Habitat	ZNIEFF
Orthoptère							
<i>Conocephalus fuscus</i>	Conocéphale bigarré	-	LC	-	-	-	-
<i>Ruspolia nitidula</i>	Conocéphale gracieux	-	LC	-	-	-	-
<i>Gryllotalpa gryllotalpa</i>	Courtillière commune	-	NT	-	-	-	Déterminante ZNIEFF
<i>Euchorthippus declivus</i>	Criquet des mouillères	-	LC	-	-	-	-
<i>Pseudochorthippus parallelus</i>	Criquet des pâtures	-	LC	-	-	-	-
<i>Mecostethus parapleurus</i>	Criquet des Roseaux	-	LC	-	-	-	-
<i>Stethophyma grossum</i>	Criquet ensanglanté	-	LC	-	-	-	-
<i>Gomphocerippus biguttulus</i>	Criquet mélodieux	-	LC	-	-	-	-
<i>Chorthippus dorsatus dorsatus</i>	Criquet verte-échine	-	-	-	-	-	Déterminante ZNIEFF
<i>Roeseliana roeselii</i>	Decticelle bariolée	-	LC	-	-	-	-
<i>Tettigonia viridissima</i>	Grande Sauterelle verte	-	LC	-	-	-	-
<i>Eumodicogryllus bordigalensis</i>	Grillon bordelais	-	LC	-	-	-	-
<i>Gryllus campestris</i>	Grillon champêtre	-	LC	-	-	-	-
<i>Nemobius sylvestris</i>	Grillon des bois	-	LC	-	-	-	-
<i>Pteronemobius heydenii</i>	Grillon des marais	-	LC	-	-	-	-
<i>Phaneroptera nana</i>	Phanéroptère méridional	-	LC	-	-	-	-
Lépidoptère							
<i>Pyronia tithonus</i>	Amaryllis (L')	LC	LC	-	-	-	-
<i>Anthocharis cardamines</i>	Aurore (L')	LC	LC	-	-	-	-
<i>Polyommatus icarus</i>	Azuré de la Bugrane (L')	LC	LC	-	-	-	-
<i>Celastrina argiolus</i>	Azuré des Nerpruns (L')	LC	LC	-	-	-	-

Nom scientifique	Nom vernaculaire	Liste rouge nationale	Liste rouge régionale	Protection nationale	Protection régionale	Directives Habitat	ZNIEFF
<i>Cupido argiades</i>	Azuré du Trèfle (L')	LC	LC	-	-	-	-
<i>Macrothylacia rubi</i>	Bombyx de la Ronce (Le)	-	-	-	-	-	-
<i>Araschnia levana</i>	Carte géographique (La)	LC	LC	-	-	-	Déterminante ZNIEFF
<i>Gonepteryx rhamni</i>	Citron (Le)	LC	LC	-	-	-	-
<i>Aricia agestis</i>	Collier-de-corail (Le)	LC	LC	-	-	-	-
<i>Lycaena phlaeas</i>	Cuivré commun (Le)	LC	LC	-	-	-	-
<i>Lycaena dispar</i>	Cuivré des marais (Le)	LC	LC	Article 2	-	Annexe II	Déterminante ZNIEFF
<i>Coenonympha pamphilus</i>	Fadet commun (Le)	LC	LC	-	-	-	-
<i>Iphiclides podalirius</i>	Flambé (Le)	LC	LC	-	-	-	-
<i>Polygonia c-album</i>	Gamma (Le)	LC	LC	-	-	-	-
<i>Autographa gamma</i>	Gamma (Le)	-	-	-	-	-	-
<i>Nymphalis polychloros</i>	Grande Tortue (La)	LC	LC	-	-	-	-
<i>Papilio machaon</i>	Machaon (Le)	LC	LC	-	-	-	-
<i>Nymphalis antiopa</i>	Morio (Le)	LC	NT	-	-	-	Déterminante ZNIEFF
<i>Macroglossum stellatarum</i>	Moro-Sphinx (Le)	-	-	-	-	-	-
<i>Maniola jurtina</i>	Myrtil (Le)	LC	LC	-	-	-	-
<i>Brenthis daphne</i>	Nacré de la Ronce (Le)	LC	LC	-	-	-	-
<i>Aglais io</i>	Paon-du-jour (Le)	LC	LC	-	-	-	-
<i>Apatura ilia</i>	Petit Mars changeant (Le)	LC	LC	-	-	-	-
<i>Limenitis camilla</i>	Petit Sylvain (Le)	LC	LC	-	-	-	-
<i>Aglais urticae</i>	Petite Tortue (La)	LC	LC	-	-	-	-
<i>Pieris rapae</i>	Piérade de la Rave (La)	LC	LC	-	-	-	-
<i>Pieris brassicae</i>	Piérade du Chou (La)	LC	LC	-	-	-	-
<i>Leptidea sinapis</i>	Piérade du Lotier (La)	LC	LC	-	-	-	-
<i>Pieris napi</i>	Piérade du Navet (La)	LC	LC	-	-	-	-
<i>Erynnis tages</i>	Point de Hongrie (Le)	LC	LC	-	-	-	-
<i>Patania ruralis</i>	Pyrle du Houblon (La)	-	-	-	-	-	-
<i>Colias crocea</i>	Souci (Le)	LC	LC	-	-	-	-
<i>Limenitis reducta</i>	Sylvain azuré (Le)	LC	LC	-	-	-	-
<i>Ochlodes sylvanus</i>	Sylvaine (La)	LC	LC	-	-	-	-
<i>Triodia sylvina</i>	Sylvine (La)	-	-	-	-	-	-
<i>Thecla betulae</i>	Thécla du Bouleau (La)	LC	LC	-	-	-	Déterminante ZNIEFF
<i>Pararge aegeria</i>	Tircis (Le)	LC	LC	-	-	-	-
<i>Aphantopus hyperantus</i>	Tristan (Le)	LC	LC	-	-	-	Déterminante ZNIEFF
<i>Vanessa cardui</i>	Vanesse des Chardons (La)	LC	LC	-	-	-	-
<i>Vanessa atalanta</i>	Vulcain (Le)	LC	LC	-	-	-	-
Odonates							

Nom scientifique	Nom vernaculaire	Liste rouge nationale	Liste rouge régionale	Protection nationale	Protection régionale	Directives Habitats	ZNIEFF
<i>Aeshna affinis</i>	Aeschne affine	LC	LC	-	-	-	Déterminante ZNIEFF
<i>Aeshna cyanea</i>	Aeschne bleue (L')	LC	LC	-	-	-	Déterminante ZNIEFF
<i>Aeshna mixta</i>	Aeschne mixte	LC	LC	-	-	-	Déterminante ZNIEFF
<i>Brachytron pratense</i>	Aeschne printanière (L')	LC	LC	-	-	-	Déterminante ZNIEFF
<i>Erythromma lindenii</i>	Agrion de Vander Linden	LC	LC	-	-	-	-
<i>Ischnura elegans</i>	Agrion élégant	LC	LC	-	-	-	-
<i>Coenagrion puella</i>	Agrion jouvencelle	LC	LC	-	-	-	-
<i>Enallagma cyathigerum</i>	Agrion porte-coupe	LC	LC	-	-	-	-
<i>Anax imperator</i>	Anax empereur (L')	LC	LC	-	-	-	-
<i>Anax parthenope</i>	Anax napolitain (L')	LC	LC	-	-	-	Déterminante ZNIEFF
<i>Hemianax ephippiger</i>	Anax porte-selle (L')	-	NA	-	-	-	-
<i>Crocothemis erythraea</i>	Crocothémis écarlate (Le)	LC	LC	-	-	-	-
<i>Sympecma fusca</i>	Leste brun	LC	-	-	-	-	Déterminante ZNIEFF
<i>Lestes sponsa</i>	Leste fiancé	NT	-	-	-	-	Déterminante ZNIEFF
<i>Lestes barbarus</i>	Leste sauvage	LC	LC	-	-	-	Déterminante ZNIEFF
<i>Lestes virens</i>	Leste verdoyant	LC	-	-	-	-	Déterminante ZNIEFF
<i>Lestes virens vestalis</i>	Leste verdoyant septentrional	-	-	-	-	-	-
<i>Chalcolestes viridis</i>	Leste vert	LC	LC	-	-	-	-
<i>Leucorrhinia pectoralis</i>	Leucorrhine à gros thorax (La)	NT	-	Article 2	-	Annexe II	Déterminante ZNIEFF
<i>Libellula depressa</i>	Libellule déprimée (La)	LC	-	-	-	-	-
<i>Libellula fulva</i>	Libellule fauve (La)	LC	-	-	-	-	Déterminante ZNIEFF
<i>Erythromma viridulum</i>	Naïade au corps vert (La)	LC	LC	-	-	-	Déterminante ZNIEFF
<i>Erythromma najas</i>	Naïade aux yeux rouges (La)	LC	VU	-	-	-	Déterminante ZNIEFF
<i>Orthetrum albistylum</i>	Orthétrum à stylets blancs (L')	LC	-	-	-	-	Déterminante ZNIEFF
<i>Orthetrum coerulescens</i>	Orthétrum bleuissant (L')	LC	-	-	-	-	Déterminante ZNIEFF
<i>Orthetrum cancellatum</i>	Orthétrum réticulé (L')	LC	-	-	-	-	-
<i>Sympetrum fonscolombii</i>	Sympétrum de Fonscolombe (Le)	LC	-	-	-	-	Déterminante ZNIEFF
<i>Sympetrum striolatum</i>	Sympétrum fascié (Le)	LC	-	-	-	-	-
<i>Sympetrum meridionale</i>	Sympétrum méridional (Le)	LC	-	-	-	-	Déterminante ZNIEFF
<i>Sympetrum sanguineum</i>	Sympétrum sanguin (Le)	LC	-	-	-	-	-

4. LES ZONES HUMIDES

Le Réseau Partenarial des Données sur les Zones humides (RPDZH) permet de prendre connaissance des données cartographiques mises à disposition par les partenaires du réseau.

Ainsi, les données fournies permettent une visualisation plus ou moins exhaustive de la pré-localisation et localisation de zones humides sur l'aire d'étude immédiate et ses environs.



Figure 9 : Localisation des zones humides sur l'aire d'étude immédiate et ses environs

(Source : sig.resau-zones-humides.org)

Le site de « Baronnie » est exclu des zones humides. La parcelle de « Lagunes » située à l'ouest, est bordée par un étang au nord et une petite bande au nord du site est comprise dans la zone humide.

5. HYDROLOGIE ET QUALITE DES EAUX

5.1. COURS D'EAU

5.1.1. Localisation des cours d'eau

Le projet se situe dans le bassin versant de la Chalaronne. Un seul cours d'eau se situe dans l'aire d'étude éloignée et à plus de 2km de l'aire d'étude rapprochée : le Chalaronne.

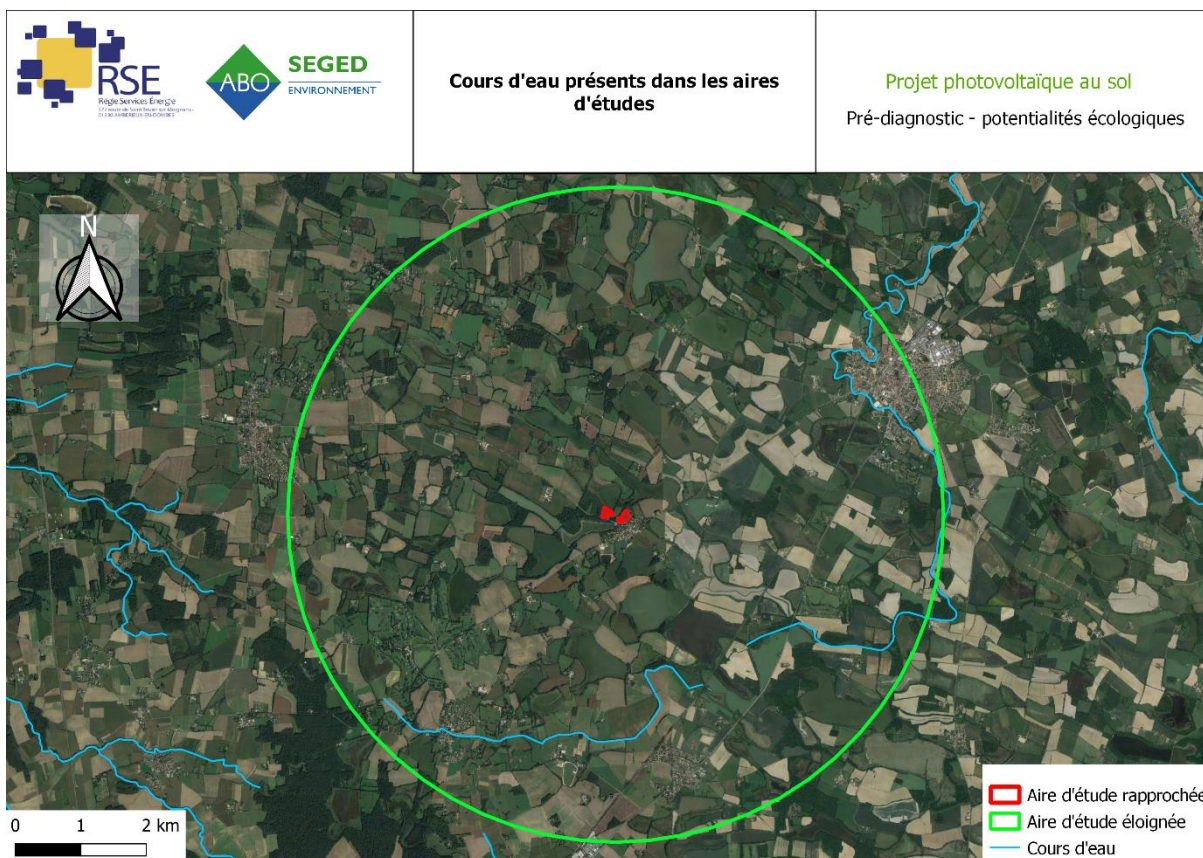


Figure 10 : Cours d'eau identifiés aux alentours du projet
 (Source : Base de données Carthage)

5.1.2. Informations disponibles concernant la qualité des eaux

Le Schéma Directeur d'Aménagement et de Gestion des Eaux (SDAGE) est un document de planification de la gestion de l'eau établi pour chaque bassin, qui fixe les orientations fondamentales permettant de satisfaire à une gestion équilibrée et durable de la ressource en eau. Il détermine les objectifs assignés aux masses d'eau et prévoit les dispositions nécessaires pour atteindre les objectifs environnementaux, pour prévenir la détérioration de l'état des eaux et pour décliner les orientations fondamentales.

Le dernier SDAGE Rhône-Méditerranée est entré en vigueur le 21 mars 2022 et est valable pour la période de 2022-2027. Il fait suite à celui établi le 21 décembre 2015 pour la période 2016-2021. Le SDAGE fixe pour une durée de six ans les Orientations Fondamentales (OF) d'une gestion équilibrée de la ressource en eau, avec lesquelles chaque projet se doit d'être compatible.

Neuf orientations ont été retenues dans le cadre du SDAGE 2016-2021 :

- OF 0 S'adapter aux effets du changement climatique
- OF 1 Privilégier la prévention et les interventions à la source pour plus d'efficacité
- OF 2 Concrétiser la mise en œuvre du principe de non dégradation des milieux aquatiques
- OF 3 Prendre en compte les enjeux économiques et sociaux des politiques de l'eau et assurer une gestion durable des services publics d'eau et d'assainissement
- OF 4 Renforcer la gestion de l'eau par bassin versant et assurer la cohérence entre aménagement du territoire et gestion de l'eau
- OF 5 Lutter contre les pollutions, en mettant la priorité sur les pollutions par les substances dangereuses et la protection de la santé
- OF 6 Préserver et restaurer le fonctionnement naturel des milieux aquatiques et des zones humides

- OF 7 Atteindre l'équilibre quantitatif en améliorant le partage de la ressource en eau et en anticipant l'avenir
- OF 8 Augmenter la sécurité des populations exposées aux inondations en tenant compte du fonctionnement naturel des milieux aquatiques.

La masse d'eau superficielle liée à la Chalaronne (FRDR577a), cours d'eau situé au sud-est du site, est caractérisé par un état écologique moyen mais un bon état chimique. Les objectifs fixés pour 2027 sont un bon état chimique mais un objectif moins strict en ce qui concerne l'état écologique.

5.2. MASSES D'EAU SOUTERRAINES

L'évaluation de l'état des masses d'eau souterraine résulte de la combinaison de critères à la fois qualitatifs et quantitatifs : « l'expression générale de l'état d'une masse d'eau souterraine est déterminée par la plus mauvaise valeur de son état quantitatif et de son état chimique ».

L'évaluation des masses d'eau souterraine est faite à partir des règles définies dans l'arrêté du 17 décembre 2008 établissant les critères d'évaluation de l'état des eaux souterraines.

Pour l'évaluation de l'état chimique, les données utilisées sont celles des réseaux de contrôle de surveillance et de contrôle opérationnel. Pour chaque paramètre, le calcul des moyennes en chaque point a été effectué sur la période 2015-2023 (moyenne interannuelle).

L'état quantitatif d'une masse d'eau souterraine est déterminé par comparaison du niveau de prélèvements avec la capacité de renouvellement de la ressource disponible. L'état quantitatif présente les résultats de 2021.

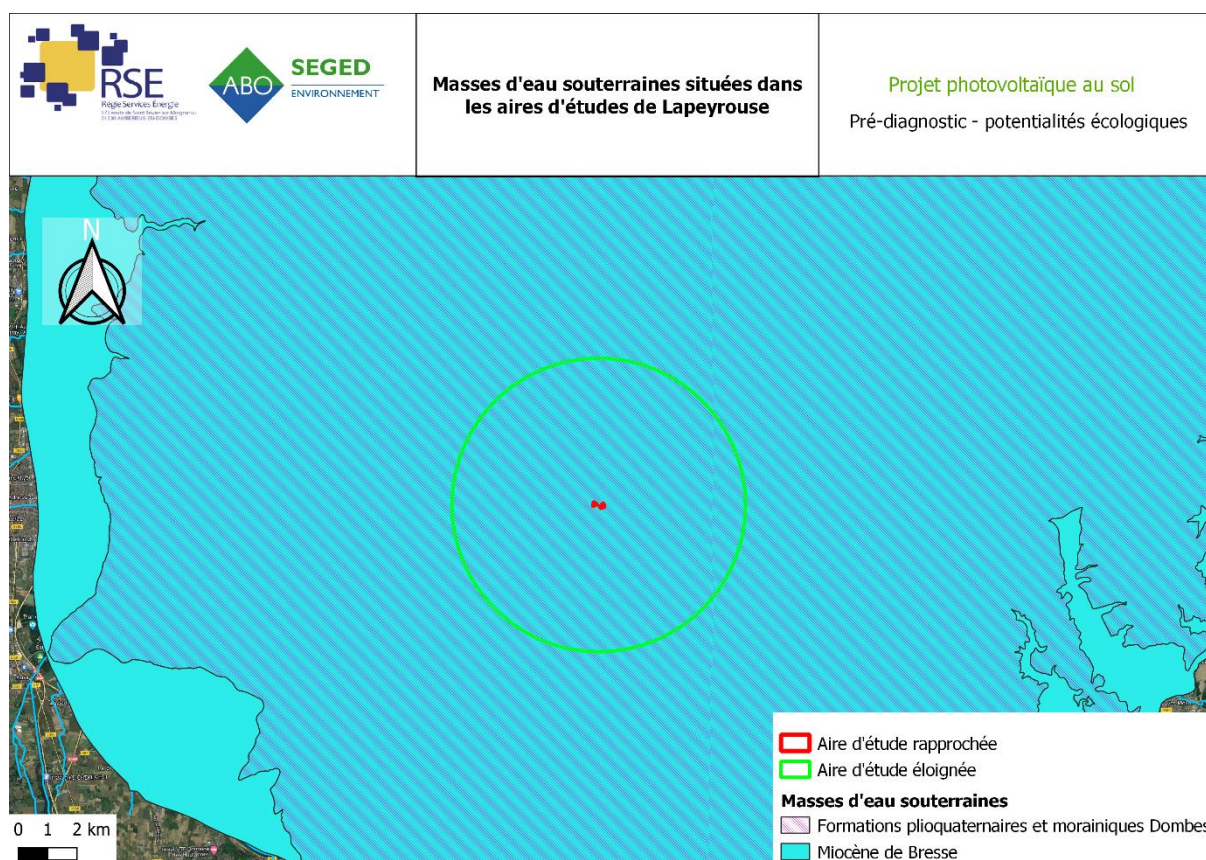


Figure 11 : Délimitation des masses d'eau des aires d'étude
(Source : SAGE Scarpe Aval)

La zone d'étude se situe sur deux masses d'eau :

- FRDG212 Miocène de Bresse (Saône)
- FRDG177 Formations plioquaternaires et morainiques Dombes.

Ces masses d'eau souterraines sont à dominante sédimentaire avec un écoulement majoritairement libre.

La première présente un **bon état chimique et quantitatif**. Elle répond aux objectifs fixés dans le SDAGE **de bon état chimique et quantitatif pour la période précédente et celle à venir**.

La seconde masse d'eau présente un **état chimique médiocre** mais un **bon état quantitatif**. Elle a bien répondu à l'objectif de bon état quantitatif fixé préalablement en 2015. La pollution par les pesticides est à l'origine de cet état chimique. Des objectifs moins stricts sont visés pour les deux paramètres étudiés. Il est envisagé un impact d'ici 2027 de l'état quantitatif du fait des prélèvements d'eau.

6. COMPTE-RENDU DE VISITE DU SITE

Deux sites distincts sont identifiés sur la commune de Lapeyrouse : Baronnies et Lagunes. Ils sont situés à proximité l'un de l'autre. La visite de ces sites a été effectuée le 9 juin 2023 afin de déterminer les potentiels enjeux ou espèces que pourraient héberger les parcelles. Les espèces entendues ou vues ont été relevées et une recherche d'espèces de flore patrimoniale a également été faite. Les résultats de la visite sont présentés ci-après.

6.1. Site de Baronnies

6.1.1. Habitats et description de l'aire d'étude

La parcelle de Baronnies est une prairie occupée par des chevaux (photos n°1 et 2). Il n'y a qu'un seul habitat dominant identifié. Elle est encadrée par des arbres plantés en bord de route et une zone boisée (hors emprises).

Les chevaux ne pâturent pas toute la prairie, des zones de végétation hautes peuvent être retrouvés. Les espaces pâturés sont en végétation principalement rase mais entrecoupée de ces autres types de végétation.



Photos n°1 et 2 : Habitat prairial de la parcelle de Baronnies occupé par des chevaux

En bout de parcelle au sud-est se trouve un bâtiment avec des stalles dans lesquels semblent loger les hirondelles rustiques. Au nord-est, un surplomb héberge une petite friche qui semble humide et

pourrait s'avérer intéressante. Cette dernière se situe également hors emprise et ne représente pas d'enjeu pour la parcelle.



Photos n°3 et 4 : Bâtiment au sud-est de la parcelle et friche « humide » au nord-est

6.1.2. Observations faunistiques et floristiques

Les espèces contactées sur le site l'ont été principalement sur les zones délaissées par les chevaux. Très peu de papillons ont été contactées sur la parcelle et la seule espèce était le Myrtil. La couverture nuageuse présente sur le moment a pu avoir une incidence sur l'activité des papillons. Cependant, des passages ont été effectués dans les zones d'herbes hautes constituées principalement de graminées et aucune espèce a été levée hormis un individu de Leste vert.

Parmi les oiseaux, l'Hirondelle rustique a été identifiée comme probablement nicheuse dans le bâtiment au sud-est de la parcelle (qui est compris dans les emprises). Cette espèce est donc à enjeu modéré car patrimoniale pour le site du fait de son statut sur liste rouge d'espèce quasi-menacée (NT). Le tableau ci-dessous récapitule les enjeux des 3 espèces citées précédemment. En cas de travaux/construction sur la parcelle, il serait intéressant de conserver le bâtiment dans lequel niche les hirondelles rustiques.

Tableau 11 : Espèces observées sur la parcelle de Baronnie

Nom scientifique	Nom vernaculaire	Liste rouge nationale	Liste rouge régionale	Protection nationale	Protection régionale	Dét. ZNIEFF	Enjeux
<i>Hirundo rustica</i>	Hirondelle rustique	NT	-	Article 3	-	-	Modéré
<i>Lestes barbarus</i>	Leste sauvage	LC	LC	-	-	-	Faible
<i>Maniola jurtina</i>	Myrtil	LC	LC	-	-	-	Faible

La flore identifiée était constituée d'espèces types de prairies fauchées tels que les Rumex, les Cirses, les Renoncules ou les graminées mais également d'orties sur une partie de la parcelle du fait de la bordure forestière.

6.2. Site de Lagunes

6.2.1. Habitats et description de l'aire d'étude

Deux grands types d'habitats sont présents sur la parcelle de Lagunes, une prairie de fauche (photo n°1) et une zone de boisement/arbustives assez dense (photos n°2 et 3). Lors de la visite, la prairie avait été fauchée et une partie de la zone arbustive avait été débroussaillée (photos n°3 et 4).

Cette parcelle est en limite de zone humide mais ne semble pas humide elle-même. Au nord de la parcelle un étang de grande superficie est présent.



Photos n°1 et 2 : Prairie fauchée et zones arbustives/boisement longeant la prairie



Photos n°3 et 4 : Zone arbustive partiellement débroussaillée

6.2.2. Observations faunistiques et floristiques

Du fait que la prairie ait été fauchée, très peu d'insectes ont été vu la fréquentant. Le Myrtil, espèce associée à ce type d'habitats, était cependant présent. Les odonates observés proviennent probablement de l'étang jouxtant la parcelle.

En ce qui concerne les oiseaux, les espèces observées apprécient les zones semi-ouvertes arbustives et forestières. Elles ont donc été principalement observées ou entendues sur la partie du site qui n'a pas encore été débroussaillée. Les espèces contactées étant communes, elles sont toutes considérées comme étant en enjeu faible. Le tableau ci-dessous récapitule ces informations. Le seul enjeu (mais faible) sur lequel se porterait la parcelle serait sur la zone arbustive car elle pourrait être favorable à plusieurs espèces d'insectes mais également à l'avifaune nicheuse. Il est fort probable que dans l'avifaune contactée, certaines soit d'ailleurs nicheuses.

Tableau 12 : Espèces observées sur la parcelle dite « Lagunes »

Nom scientifique	Nom vernaculaire	Liste rouge nationale	Liste rouge régionale	Protection nationale	Protection régionale	Dét. ZNIEFF	Enjeux
Insectes							
<i>Maniola jurtina</i>	Myrtil	LC	LC	-	-	-	Faible
<i>Orthetrum cancellatum</i>	Orthétrum réticulé	LC	LC	-	-	-	Négligeable

Nom scientifique	Nom vernaculaire	Liste rouge nationale	Liste rouge régionale	Protection nationale	Protection régionale	Dét. ZNIEFF	Enjeux
<i>Pieridae</i>	Piérade sp.	LC	LC	-	-	-	Faible
Oiseaux							
<i>Aegithalos caudatus</i>	Mésange à longue queue	LC	-	Article 3	-	-	Faible
<i>Columba palumbus</i>	Pigeon ramier	LC	-	-	-	-	Faible
<i>Cyanistes caeruleus</i>	Mésange bleue	LC	-	Article 3	-	-	Faible
<i>Erithacus rubecula</i>	Rougegorge familier	LC	-	Article 3	-	-	Faible
<i>Luscinia megarhynchos</i>	Rossignol philomèle	LC	-	Article 3	-	-	Faible
<i>Phylloscopus collybita</i>	Pouillot véloce	LC	-	Article 3	-	-	Faible
<i>Sturnus vulgaris</i>	Etourneau sansonnet	LC	-	Article 3	-	-	Faible
<i>Sylvia atricapilla</i>	Fauvette à tête noire	LC	-	Article 3	-	-	Faible
<i>Troglodytes troglodytes</i>	Troglodyte mignon	LC	-	Article 3	-	-	Faible

CONCLUSION

Bien qu'en bibliographie de nombreuses espèces protégées soient présentes ainsi que des zones humides, notre parcelle ne semble pas concernée par ces enjeux. En effet, bien que présente en bordure de zones humides, elle en est exclue en bibliographie et les observations de terrain ne semble pas laisser penser qu'elle le soit. Du fait de son statut de prairie fauchée, les enjeux en termes de biodiversité sont faibles. Les espèces contactées sont peu nombreuses et communes. Cela n'exclut cependant pas la présence d'une biodiversité plus importante avant que la prairie soit fauchée mais la fauche intégrale ne doit laisser que peu de place aux espèces pour accomplir un cycle complet. Cet impact est non négligeable pour le développement des populations de rhopalocères notamment et ne concerne que l'activité déjà en cours, et non le projet prévu par RSE.

Le seul enjeu (mais faible) sur lequel se porterait la parcelle est la zone arbustive/boisée partiellement débroussaillée au nord-est du site. Elle peut être favorable à l'accueil de diverses espèces d'insectes mais également de l'avifaune nicheuse. Certains arbres pourraient potentiellement accueillir des chauves-souris (espèces patrimoniales). En cas de défrichement, il faudra veiller à l'effectuer hors-période favorable à l'avifaune et vérifier la présence d'arbres gîtes.

L'activité envisagée sur la parcelle étant l'installation d'une centrale photovoltaïque, un impact pourrait être occasionné lors de l'installation des panneaux et de l'ombrage qu'ils provoqueront. Les faibles enjeux que représente la parcelle pâturée par des chevaux permettent cependant d'estimer que les impacts qu'occasionneront le projet ne seront que limités. Le pâturage ne sera pas maintenu par la suite.